

GRAZIE PER AVERE ACQUISTATO UN PRODOTTO HOTPOINT.

Per ottenere un servizio di assistenza più completo, registrare l'apparecchio nel sito www.hotpoint.eu/register



Prima di utilizzare l'apparecchio, leggere attentamente le Indicazioni su salute e sicurezza.



Prima di utilizzare l'apparecchio, è indispensabile rimuovere i bulloni di sicurezza utilizzati per il trasporto. Per istruzioni dettagliate sulla rimozione dei bulloni, vedere la Guida all'installazione.

PANNELLO DI CONTROLLO

1. Pulsanti OPZIONI
2. Tasto ON/OFF
3. Tasto ACTIVE CARE e spia luminosa
4. Tasto AVVIO/PAUSA
5. Tasto FINAL CARE/BLOCCO TASTI
6. Tasto CENTRIFUGA
7. Tasto PARTENZA RITARDATA
8. Tasto TEMPERATURA
9. Tasto PRELAVAGGIO/SILENZIOSO
10. MANOPOLA DI SELEZIONE CICLO DI LAVAGGIO

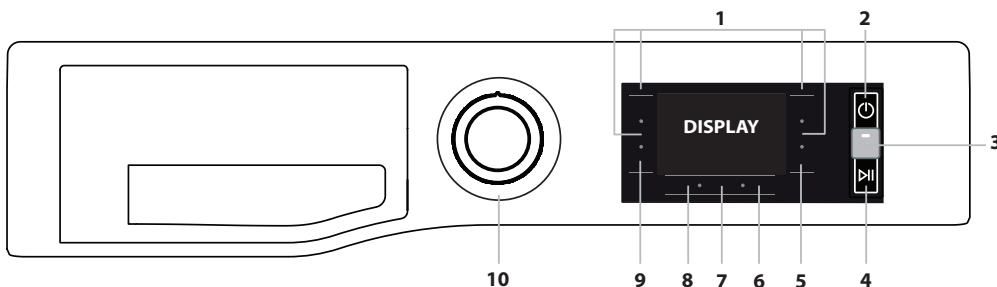


TABELLA DEI CICLI DI LAVAGGIO

Carico massimo 11 kg
Potenza assorbita in off-mode 0.5 W / in left-on mode 8 W

Lavaggio	Temperatura		Velocità centrifuga max (giri/min)	Carico max (Kg)	Durata (h : m)	Active Care	Inserire biancheria	Detersivi e additivi			Detersivo consigliato		Umidità residua % (***)	Consumo energia kWh	Acqua totale lt	Temperatura bucato °C
	Impostazione	Intervallo						Prelavaggio	La-vaggio	Am-morbidente	Polvere	Liquido				
								1	2	3						
Eco 40-60 (1)	40 °C	40 °C	1351	11,0	4:00	-	●	-	●	○	✓	✓	53	0,910	64	33
			1351	5,5	3:00	-	●	-	●	○	✓	✓	53	0,590	62	30
			1351	3,0	2:30	-	●	-	●	○	✓	✓	53	0,300	45	26
Cotone (2)	40 °C	☀ - 60 °C	1400	11,0	3:55	-	●	-	●	○	✓	✓	49	1,140	107	45
Sintetici (3)	40 °C	☀ - 60 °C	1200	5,5	2:55	-	●	●	○	○	✓	✓	35	0,830	80	43
Misti (A)	40 °C	☀ - 40 °C	1400	11,0	**	●	●	●	○	○	-	✓	-	-	-	-
Delicati (A)	40 °C	☀ - 40 °C	1000	5,5	**	●	●	-	●	○	-	✓	-	-	-	-
Bianchi (A)	40 °C	☀ - 90 °C	1400	11,0	2:05	●	●	●	●	○	✓	✓	54	0,900	100	42
Antimacchia (A)	40 °C	☀ - 40 °C	1000	5,5	**	●	●	-	●	○	✓	-	-	-	-	-
Rapido 30' (A)	30 °C	☀ - 30 °C	1200 (4)	5,5	0:30	●	●	-	●	○	-	✓	71	0,210	50	27
Centrifuga&Scarico *	-	-	1400	11,0	**	-	-	-	-	-	-	-	-	-	-	-
Risciacquo&Centrifuga	-	-	1400	11,0	**	-	-	-	-	○	-	-	-	-	-	-
Refresh Vapore	-	-	-	2,0	**	-	-	-	-	-	-	-	-	-	-	-
20 °C	20 °C	☀ - 20 °C	1400	11,0	1:50	-	●	-	●	○	-	✓	55	0,200	95	22
Lana	40 °C	☀ - 40 °C	800	2,5	**	-	●	-	●	○	-	✓	-	-	-	-
Anti Allergy	60 °C	40 °C - 60 °C	1400	5,5	**	-	●	-	●	○	✓	✓	-	-	-	-
Biancheria (A)	60 °C	☀ - 60 °C	1400	11,0	**	●	●	●	●	○	✓	✓	-	-	-	-

● Dosaggio richiesto ○ Dosaggio opzionale

La durata del ciclo indicata sul display o nel manuale di istruzioni fornisce una stima basata su condizioni standard. La durata effettiva potrebbe variare a seguito di vari fattori, come ad esempio temperatura e pressione dell'acqua in ingresso, temperatura ambiente, quantità di detersivo, tipo, quantità e bilanciamento del carico ed eventuali opzioni selezionate. I valori riferiti a programmi diversi dal programma Eco 40-60 sono puramente indicativi.

1) Eco 40-60 - Ciclo di lavaggio di prova in conformità con il regolamento UE Ecodesign 2019/2014. Il programma più efficiente in termini di consumo di acqua ed energia per il lavaggio di capi di cotone mediamente sporchi.

Nota: i valori della velocità di centrifuga visualizzati sul display possono differire leggermente da quelli riportati nella tabella.

Per tutti gli istituti di test:

- 2) Cotone - ciclo lungo: impostare il ciclo di lavaggio "Cotone" a una temperatura di 40 °C.
- 3) Sintetici - ciclo lungo impostare il ciclo di lavaggio "Sintetici" a una temperatura di 40 °C.

4) Il display mostrerà la velocità di centrifuga suggerita come valore predefinito.

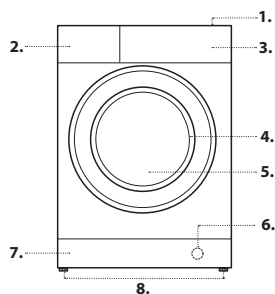
* Se si seleziona il ciclo "Centrifuga&Scarico" e si esclude la centrifuga, la lavatrice si limita a scaricare l'acqua.

** La durata dei cicli di lavaggio può essere controllata sul display.

*** Alla fine del programma eseguito con la massima velocità di centrifuga selezionabile, con le impostazioni predefinite.

DESCRIZIONE PRODOTTO

1. Top
2. Cassetto dosatore detersivo
3. Pannello comandi
4. Maniglia
5. Oblò
6. Pompa di scarico (dietro lo zoccolo)
7. Zoccolo (rimovibile)
8. Piedini regolabili (2)



CASSETTO DOSATORE DETERSIVO

Scomparto 1: detersivo prelavaggio (polvere)
Scomparto 2: Detersivo per lavaggio (polvere o liquido)

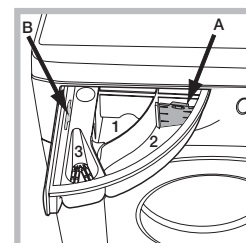
Se si utilizza detersivo liquido, si consiglia di usare il divisore di plastica rimovibile (in dotazione) che consente un dosaggio più preciso.

Se si utilizza detersivo in polvere, riporre il divisore nella fessura B.

Scomparto 3: Additivi (ammorbidenti e altro)
L'ammorbidente non deve superare la griglia.

! Utilizzare detersivo in polvere per gli indumenti di cotone, per il prelavaggio e per i lavaggi a temperature superiori a 60 °C.

! Seguire le istruzioni riportate sulla confezione del detersivo.



CICLI DI LAVAGGIO

Seguire le istruzioni di lavaggio riportate sulle etichette degli indumenti. Il valore all'interno nel simbolo indica la temperatura massima consigliata per lavare l'indumento.



Eco 40-60

Per il lavaggio di capi di cotone mediamente sporchi, lavabili a 40°C o 60°C tutti nello stesso ciclo. È il programma standard per il lavaggio del cotone e il più efficiente in termini di consumo di acqua ed energia.

! Il ciclo funziona solo a 40°C come da regolazione.

Cotone

Indumenti di cotone pesante o con grado di sporcizia medio/alto.

Sintetici

Adatto per il lavaggio di indumenti moderatamente sporchi in fibre sintetiche (poliestere, poliaccrilico, viscosa e così via) o con fibre miste sintetiche/cotone.

Misti

Per il lavaggio di indumenti di cotone, lenzuola, fibre sintetiche e fibre miste con un grado di sporcizia basso/medio.

Delicati

Per il lavaggio di indumenti molto delicati. Si consiglia di rigirare gli indumenti prima di lavarli. Per un risultato ottimale con gli indumenti delicati, utilizzare un detersivo liquido.

Bianchi

Per il lavaggio di asciugamani, biancheria intima, tovaglie e lenzuola in tessuto resistente di cotone e lino.

Antimacchia

Questo programma è indicato per indumenti molto sporchi, con colori resistenti. Garantisce una classe di lavaggio superiore rispetto a quella standard (classe A). Quando si utilizza questo programma, evitare di introdurre indumenti di colori diversi. Si consiglia l'uso di detersivo in polvere. In caso di macchie ostinate, viene consigliato un pretrattamento con additivi speciali.

Rapido 30'

Per il lavaggio rapido di indumenti solo leggermente sporchi. Il ciclo dura solo 30 minuti e permette di risparmiare tempo ed energia.

Centrifuga&Scarico

Centrifuga il carico e svuota il cestello dall'acqua. Per indumenti resistenti. Se si esclude la centrifuga, la lavatrice si limita a scaricare l'acqua.

Risciacquo&Centrifuga

Risciacqua i capi e avvia la centrifuga. Per indumenti resistenti.

Refresh Vapore

Al termine del ciclo, gli indumenti saranno ancora umidi. Si consiglia di stenderli ad asciugare (2 kg, circa tre capi). Questo programma consente di rinfrescare gli indumenti, per eliminare cattivi odori e distendere le fibre. Inserire solo capi asciutti e puliti e selezionare il programma "Refresh Vapore". Il programma "Refresh Vapore" agevola la stiratura.

! Non aggiungere ammorbidenti né detersivi.

! Sconsigliato per capi in lana e seta.

20°C

Per il lavaggio di capi di cotone poco sporchi alla temperatura di 20°C.

Lana - Wool Care

Il ciclo di lavaggio Lana di questa lavatrice è stato approvato da The Woolmark Company per il lavaggio di capi in lana lavabili in lavatrice, purché il lavaggio venga eseguito nel rispetto delle istruzioni riportate sull'etichetta dell'indumento e delle indicazioni fornite dal produttore della lavatrice. Il simbolo Woolmark è un marchio di certificazione valido in molti Paesi. (M2222)



Anti Allergy

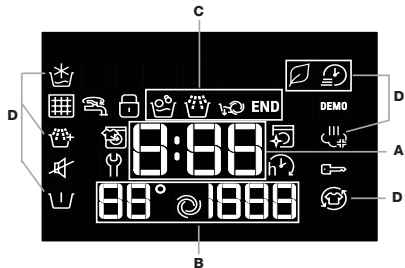
Ideale per rimuovere i principali allergeni, come ad esempio polline, acari e peli di cane o gatto.

Biancheria

Per lavare la biancheria di casa in un solo ciclo. Ottimizza l'uso dell'ammorbidente e consente di risparmiare tempo ed energia. Si consiglia l'uso di detersivo in polvere.

DISPLAY

Il display è utile durante la programmazione della lavatrice e fornisce moltissime informazioni importanti.



La durata dei cicli di lavaggio disponibili e il tempo rimanente per la fine del programma in corso sono visualizzati nella sezione **A** (nel display viene mostrata la durata massima del ciclo selezionato. Tale valore potrebbe diminuire dopo qualche minuto, perché la durata effettiva del programma dipende dal carico e dalle impostazioni scelte). Se è stata impostata l'opzione DELAYED START (PARTENZA RITARDATA), viene visualizzato anche un conto alla rovescia per l'inizio del ciclo di lavaggio desiderato. Nella sezione **B**, premendo il tasto corrispondente, sarà possibile vedere la massima velocità di centrifuga e la temperatura raggiunta dalla macchina durante il ciclo selezionato oppure gli ultimi valori scelti, se questi sono compatibili con il ciclo di lavaggio impostato.

Lo stato di avanzamento corrispondente al ciclo di lavaggio selezionato e quello del ciclo in esecuzione sono visibili nella sezione **C**:

Lavaggio principale

Risciacquo

Centrifuga e scarico

I riferimenti **D** indicano quali opzioni di lavaggio sono disponibili (vedere la sezione "Opzioni").

Quando è acceso, il simbolo indica che il valore impostato per la partenza ritardata è presente sul display.

Il simbolo indica la possibilità di inserire un carico aggiuntivo di indumenti anche se il programma di lavaggio è già stato avviato (vedere la sezione "Aggiunta di indumenti").

Il simbolo indica la possibilità di silenziare i suoni dei tasti. Impostando l'opzione Silenzioso, si disattivano quasi tutti i segnali acustici. Rimangono attivi solo alcuni indicatori, gli allarmi e il segnale di fine ciclo. Per attivare/disattivare la funzione silenziosa, tenere premuto il tasto .

INDICATORI DEL DISPLAY

Errore: Contattare l'assistenza

Vedere la sezione Problemi e soluzioni

Errore: Filtro dell'acqua intasato

Impossibile scaricare l'acqua. Il filtro potrebbe essere intasato

Errore: Acqua mancante

L'acqua in ingresso è assente o insufficiente.

In caso di errori, vedere la sezione "Problemi e soluzioni".

Blocco tasti

Per bloccare il pannello di controllo, tenere premuto "Blocco tasti" per circa 3 secondi. Il simbolo si accende sul display per indicare che il pannello di controllo è bloccato (rimane attivo solo il tasto di accensione/spengimento). Questa funzione evita la modifica accidentale dei programmi e risulta particolarmente utile in presenza di bambini in prossimità della lavatrice. Per sbloccare il pannello di controllo, tenere premuto "Blocco tasti" per circa 3 secondi.

Indicatore oblò bloccato

Questo simbolo si accende quando l'oblò è bloccato. Per evitare di danneggiare l'apparecchio, attendere che la spia si spenga prima di aprire l'oblò. Se si desidera aprire l'oblò mentre vie è un ciclo in esecuzione, premere il tasto AVVIO/PAUSA . Se il simbolo è spento, l'oblò può essere aperto.

PRIMO UTILIZZO

Una volta che la macchina è stata installata, e prima di utilizzarla per la prima volta, avviare un ciclo di lavaggio con detersivo, ma senza bucato, impostando il ciclo di lavaggio **Bianchi** **A** (60°).

USO QUOTIDIANO

Preparare il bucato seguendo i consigli forniti nella sezione "CONSIGLI E SUGGERIMENTI".

- Premere il tasto di accensione/spengimento .

- Aprire l'oblò. Caricare il bucato, senza superare il carico massimo indicato nella tabella dei cicli di lavaggio.

- Aprire il cassetto dosatore e versare il detersivo negli scomparti, come descritto nella sezione "CASSETTO DOSATORE DETERSIVO".

- Chiudere l'oblò.

- Sulla lavatrice vengono segnalati automaticamente i valori predefiniti di temperatura e rotazione per il ciclo selezionato oppure gli ultimi valori scelti, se questi sono compatibili con il ciclo di lavaggio impostato.

- Selezionare il ciclo di lavaggio.

- Selezionare le opzioni desiderate.

PARTENZA DEL CICLO

- Premere il pulsante AVVIO/PAUSA .

La macchina bloccherà l'oblò (simbolo acceso) e il cesto inizierà a ruotare; l'oblò verrà sbloccato (simbolo OFF) e quindi nuovamente bloccato (simbolo acceso) come fase di preparazione di ogni ciclo di lavaggio. Il rumore del "Clic" fa parte del meccanismo di chiusura dell'oblò. L'acqua entrerà nel cesto e inizierà la fase di lavaggio una volta che l'oblò sarà bloccato.

MESSA IN PAUSA DI UN CICLO

Per mettere in pausa un ciclo di lavaggio, premere ancora il pulsante AVVIO/PAUSA . Per riprendere il ciclo di lavaggio dal punto in cui era stato interrotto, premere nuovamente il tasto AVVIO/PAUSA .

APERTURA DELL'OBLO', SE NECESSARIO

Dopo l'avvio del ciclo, il simbolo si accende per segnalare che non è possibile aprire l'oblò. L'oblò rimane bloccato per tutta la durata del ciclo di lavaggio. Per aprire l'oblò con un ciclo in esecuzione (ad esempio, se si devono inserire o estrarre indumenti), premere il tasto AVVIO/PAUSA per sospendere il ciclo. Se il simbolo non è illuminato, l'oblò può essere aperto. Premere ancora il tasto AVVIO/PAUSA per riprendere il ciclo.

INSERIRE BIANCHERIA


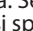
Un'icona del display segnala quando è possibile introdurre indumenti aggiuntivi senza ridurre le prestazioni della lavatrice. Prima di aggiungere altri indumenti, arrestare la macchina premendo il tasto AVVIO/PAUSA , quindi aprire l'oblò e inserirli nel cestello. Premere ancora AVVIO/PAUSE per fare ripartire il ciclo di lavaggio dal punto dell'interruzione.

SELEZIONE DI UN CICLO DI LAVAGGIO DIVERSO

Per cambiare ciclo mentre la lavatrice è in funzione, metterla in pausa con il tasto AVVIO/PAUSA , selezionare il ciclo desiderato e premere nuovamente AVVIO/PAUSA .

! Per annullare un ciclo già iniziato, tenere premuto il tasto di accensione/spengimento . Il ciclo si interrompe e la lavatrice si spegne.

AL TERMINE DEL CICLO DI LAVAGGIO

Alla fine del ciclo, sul display si illumina la parola "END". Quando il simbolo  si spegne, è possibile aprire l'oblò. Aprire l'oblò, estrarre il bucato e spegnere la macchina. Se non si preme il tasto "accensione/spengimento" , la lavatrice si spegnerà in modo automatico dopo circa 10 minuti.

OPZIONI

- Se si seleziona un'opzione incompatibile con il ciclo di lavaggio, la spia luminosa inizia a lampeggiare, accompagnata da un segnale acustico e l'opzione non viene attivata.
- Se si seleziona un'opzione incompatibile con altre opzioni impostate in precedenza, la spia luminosa inizia a lampeggiare, accompagnata da un segnale acustico e l'opzione non viene attivata.

Active Care

Il detersivo viene premiscelato con acqua per ottenere una speciale emulsione in grado di penetrare a fondo nelle fibre degli indumenti ed eliminare le macchie anche a basse temperature, proteggendo tessuti e colori. Questi risultati sono possibili grazie anche a una serie di movimenti specifici del cestello che consentono di lavare i capi in modo ottimale. Per questa opzione si consigliano detersivi liquidi e in polvere.

Rapido/Green

Premendo il tasto una volta si attiva la funzione Rapido, che riduce la durata del ciclo.

Premendolo una seconda volta viene attivata la funzione Green, che permette di ridurre i consumi energetici.

Igiene Vapore

Questa opzione ottimizza le prestazioni di lavaggio. Durante il ciclo viene generato vapore che, oltre a pulire, elimina i batteri dalle fibre. Introdurre il bucato nel cestello, selezionare un programma compatibile e impostare l'opzione Igiene Vapore.

! Il vapore generato mentre la lavatrice è in funzione potrebbe appannare il vetro dell'oblò.

Final Care

La lavatrice esegue un ciclo delicato in cui effettua lente rotazioni del cestello. L'opzione Final Care viene attivata al termine del ciclo e ha una durata massima di 6 ore, ma può essere interrotta in qualsiasi momento premendo un tasto qualunque del pannello di controllo o girando la manopola.

Prelavaggio

Consente di effettuare un prelavaggio.

Extra Risciacquo

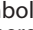
Selezionando questa opzione si aumenta l'efficacia del risciacquo, e si assicura la massima rimozione del detersivo. È utile per pelli particolarmente sensibili.

Lavaggio a freddo

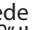
Questa opzione contribuisce al risparmio energetico non riscaldando l'acqua utilizzata per lavare il bucato: un vantaggio sia per l'ambiente, sia per la bolletta elettrica. Infatti, l'azione rafforzata e il consumo ottimizzato dell'acqua garantiscono ottimi risultati nella stessa durata media di un ciclo standard.

Per ottenere i migliori risultati di lavaggio, si consiglia l'uso di un detersivo liquido.


Partenza ritardata

Per impostare la partenza ritardata del ciclo selezionato, premere ripetutamente il tasto corrispondente, fino a raggiungere il periodo di ritardo desiderato. Quando questa opzione viene attivata, sul display compare il simbolo . Per rimuovere l'impostazione di partenza ritardata, premere il tasto fino a quando sul display non compare "OFF".


Temperatura

Ciascun ciclo di lavaggio prevede una temperatura predefinita. Per modificarla, premere il tasto  il valore viene visualizzato sul display.

Centrifuga

Ciascun ciclo di lavaggio prevede una velocità di centrifuga predefinita. Per modificarla, premere il tasto . Il valore viene visualizzato sul display.

PULIZIA E RIMOZIONE DEL CALCARE

L'icona  si accende sul display (all'incirca ogni 50 cicli di lavaggio) per ricordare di eseguire un ciclo di pulizia della lavatrice per eliminare il calcare e i cattivi odori.

Per spegnere l'icona, girare la manopola o premere un tasto qualsiasi (incluso quello di accensione/spengimento).

Per una manutenzione ottimale dell'elettrodomestico, si consiglia l'uso di WPRO per la rimozione di grasso e calcare. Seguire le istruzioni riportate nella confezione.

Per l'acquisto del prodotto contattare il servizio di assistenza tecnica oppure accedere al sito Web www.whirlpool.eu.

Whirlpool declina ogni responsabilità in caso di danni all'apparecchio, derivanti dall'utilizzo di altri prodotti disponibili sul mercato.

CONSIGLI E SUGGERIMENTI

Suddividere il bucato in base ai seguenti criteri:

Tipo di tessuto - cotone, fibre miste, sintetici, lana, capi lavabili solo a mano. Colore - separare i capi bianchi da quelli colorati, lavare separatamente i capi colorati nuovi. Delicati - introdurre i capi di piccole dimensioni (ad esempio, le calze di nylon) e gli indumenti con ganci (come i reggiseni) in un sacchetto di stoffa.

Svuotare le tasche:

Oggetti come monete e accendini possono danneggiare la lavatrice e il cestello. Controllare tutti i bottoni.

Seguire le raccomandazioni per dosaggio/additivi

Per ottimizzare il risultato della pulizia, evitare il deposito di fastidiosi residui di detersivo sul bucato e consentire di risparmiare, evitando gli sprechi dovuti al detersivo in eccesso.

Usare temperature basse e durate più lunghe

I programmi più efficienti in termini di consumo energetico sono di solito quelli che funzionano a temperature più basse e con una durata più lunga.

Rispettare le dimensioni di carico

Per risparmiare acqua ed energia, caricare la lavatrice senza superare la capacità di carico indicata nella tabella "SCHEDE DEI PROGRAMMI".

Rumorosità e contenuto di umidità residua

Sono influenzati dalla velocità della centrifuga: quanto più è alta la velocità nella fase di centrifuga, tanto più è alto il livello di rumorosità e basso il contenuto di umidità residua.

CURA E MANUTENZIONE

Per qualsiasi operazione di pulizia e manutenzione, spegnere e scollegare la macchina. Non utilizzare liquidi infiammabili per pulire la lavabiancheria. Pulisci e mantieni la lavabiancheria periodicamente (almeno 4 volte all'anno).

Interrompere la fornitura di acqua e corrente

Al termine di ogni lavaggio, chiudere il rubinetto dell'acqua. In questo modo si riduce l'usura del sistema idraulico all'interno della lavatrice e si evitano perdite.

Staccare la spina della lavatrice durante qualsiasi operazione di pulizia e manutenzione.

Pulizia della lavatrice

Le parti esterne e i componenti di gomma dell'apparecchio possono essere puliti con un panno imbevuto di acqua tiepida e sapone. Non utilizzare solventi o abrasivi.

Pulizia del cassetto dosatore detersivo

Per rimuovere il cassetto dosatore, sollevarlo e tirarlo verso l'esterno. Lavarlo con acqua corrente. Questa operazione deve essere eseguita spesso.

Manutenzione dell'oblò e del cestello

Per evitare la formazione di cattivi odori, lasciare sempre socchiuso l'oblò.

Pulizia della pompa

La lavatrice è dotata di una pompa autopulente che non richiede manutenzione. È possibile che oggetti di piccole dimensioni, come monete o bottoni, cadano nella precamera di sicurezza, posta alla base della pompa.

! Assicurarsi che il ciclo di lavaggio sia terminato e disconnettere la lavatrice dall'alimentazione.

Per accedere alla precamera:

1. Rimuovere il pannello posto sul lato anteriore della lavatrice, inserendo un cacciavite al centro di uno dei lati e utilizzandolo come leva;
2. Posizionare una bacinella bassa e larga sotto il filtro, per raccogliere l'eventuale acqua residua.
3. Allentare il coperchio della pompa di scarico girando in senso antiorario. Una piccola fuoriuscita d'acqua è un evento normale.
4. Pulire accuratamente le parti interne.
5. Riavvitare il coperchio.
6. Riposizionare il pannello, verificando che i ganci siano correttamente posizionati prima di spingere.

Ispezione del tubo di carico dell'acqua

Controllare il tubo di carico dell'acqua almeno una volta all'anno. Se il tubo appare danneggiato, sarà necessario sostituirlo, perché l'elevata pressione dell'acqua durante i cicli di lavaggio potrebbe spaccare il tubo all'improvviso.

! Non utilizzare mai tubi già usati.

GUARNIZIONE ANTIMICROBICA

La guarnizione posta intorno all'oblò è realizzata con una speciale miscela che garantisce un'ottima protezione antimicrobica e riduce la proliferazione dei batteri del 99,99%.

La guarnizione contiene zinco piritione, una sostanza biocida che riduce la proliferazione di microbi dannosi (*) come batteri e muffe che possono causare macchie, cattivi odori e deteriorazione dei prodotti.

(*) **In base a test svolti dall'università di Perugia su:** Staphylococcus aureus, Escherichia coli, Pseudomonas aeruginosa, Candida albicans, Aspergillus niger, Penicillium digitatum

In casi estremamente rari, il contatto prolungato con la guarnizione e la pelle nuda può causare una reazione allergica.

ACCESSORI

Contattare il nostro servizio di assistenza tecnica per scoprire se gli accessori qui elencati sono disponibili per questo modello di lavatrice.

Kit di assemblaggio

Questo accessorio consente di fissare l'asciugatrice sulla parte superiore della lavatrice, per salvare spazio e rendere più agevole lo svuotamento dell'asciugatrice.


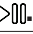





TRASPORTO E SPOSTAMENTI

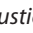
Non sollevare la lavatrice afferrando la sezione superiore.

Scollegare l'apparecchio e chiudere il rubinetto. Assicurarsi che l'oblò e il cassetto dosatore detersivo siano ben chiusi. Scollegare il tubo dell'acqua dal rubinetto e disconnettere il tubo di scarico. Vuotare i tubi dall'acqua fissarli per evitare che si danneggino durante il trasporto. Riapplicare i bulloni di sicurezza, ripetendo nell'ordine inverso la procedura di rimozione del bullone di sicurezza descritta in "Istruzioni di installazione".

PROBLEMI E SOLUZIONI

A volte, può accadere che la lavatrice non funzioni. Prima di contattare il servizio di assistenza tecnica, accertarsi che il problema non possa essere risolto leggendo l'elenco riportato di seguito.

Anomalie	Cause probabili / Soluzione
La lavatrice non parte.	La spina non è inserita nella presa di corrente a muro abbastanza a fondo per fare contatto.
	Assenza di corrente nella rete domestica.
Il ciclo di lavaggio non parte.	L'oblò della macchina non è chiuso correttamente.
	Non è stato premuto il tasto di accensione/spegnimento  .
	Non è stato premuto il tasto AVVIO/PAUSA  .
	Il rubinetto dell'acqua non è aperto.
	È stata impostata una partenza ritardata.
	La modalità Demo è attiva (per istruzioni sulla disattivazione, vedere di seguito).
La lavatrice non si riempie di acqua (sul display appare )	Il tubo di carico dell'acqua non è collegato al rubinetto.
	Il tubo è piegato.
	Il rubinetto dell'acqua non è aperto.
	Assenza di acqua nella rete domestica.
	Pressione troppo bassa.
	Non è stato premuto il tasto AVVIO/PAUSA  .
La lavatrice carica e scarica acqua di continuo.	Il tubo di scarico non è posizionato tra 65 e 100 cm dal pavimento.
	L'estremità libera del tubo è immersa in acqua.
	Il sistema di scarico a muro non è dotato di sfiato per l'aria.
	Se dopo queste verifiche il problema persiste, chiudere il rubinetto dell'acqua, spegnere l'apparecchio e contattare il servizio di assistenza tecnica. Se l'abitazione si trova negli ultimi piani di un edificio, è possibile che si verifichino fenomeni di sifonaggio per cui la lavatrice carica e scarica acqua di continuo. Per eliminare questo inconveniente sono disponibili in commercio apposite valvole anti-sifonaggio.
La lavatrice non scarica e sul display compare il simbolo  (F9E1).	Pulire il filtro della pompa (vedere il capitolo Cura e manutenzione)
	Il tubo di scarico non sia piegato.
	Il tubo di scarico è ostruito.
La lavatrice vibra molto durante il ciclo di centrifuga.	I bulloni di sicurezza non sono stati rimossi correttamente durante l'installazione.
	La lavatrice non è in piano.
	La lavatrice è stretta tra mobili e pareti.
La lavatrice perde acqua.	Il tubo di carico dell'acqua non è avvitato correttamente.
	Il cassetto dosatore detersivo è intasato.
	Il tubo di scarico non è collegato correttamente.
Il simbolo  lampeggia e sul display viene visualizzato un codice di errore (ad esempio: F1E1, F4...).	Spegnere la macchina e scollegare l'alimentazione. Attendere circa un minuto e riaccendere. Se il problema persiste, contattare il servizio di assistenza tecnica.
La lavatrice produce troppa schiuma.	Il detersivo non è adatto per il lavaggio a macchina (controllare che nella confezione sia riportata una dicitura del tipo "per lavatrici" oppure "per lavaggio a mano e in lavatrice"). È stato inserito troppo detersivo.
L'icona  lampeggia e la velocità visualizzata per la centrifuga è "0".	Il carico del bucato è sbilanciato e il ciclo di centrifuga non è stato avviato per proteggere la lavatrice. Se si desidera utilizzare la centrifuga per eliminare l'acqua dal bucato, aggiungere altri capi di varie dimensioni e avviare il programma "Centrifuga&Scarico". Evitare i carichi ridotti, composti solo da pochi pezzi di grandi dimensioni e in tessuti assorbenti. Introdurre nello stesso carico capi di varie dimensioni.

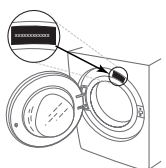
Disattivazione della modalità DEMO: Completare le seguenti azioni in sequenza, senza interruzioni. Accendere la lavatrice, quindi spegnerla nuovamente. Premere il tasto AVVIO/PAUSA  fino a quando non viene prodotto un segnale acustico. Riaccendere la macchina. L'indicatore "DEMO" inizia a lampeggiare, quindi si spegne.

Documentazione normativa, documentazione standard, ordinazione di pezzi di ricambio e altre informazioni sul prodotto possono essere reperite:

- Visitare il sito web docs.hotpoint.eu e parts-selfservice.hotpoint.com
- Utilizzare il codice QR.
- In alternativa, **contattare il servizio di assistenza tecnica** (il numero telefonico è riportato nel libretto della garanzia). Quando si chiama l'assistenza tecnica, sarà necessario fornire i codici riportati sull'etichetta adesiva posta all'interno dell'oblò.

Per ulteriori informazioni sulla riparazione e la manutenzione, l'utente è invitato a visitare il sito Web: www.hotpoint.eu.

È possibile recuperare le informazioni relative al modello utilizzando il codice QR riportato sull'etichetta energetica. L'etichetta comprende anche l'identificativo del modello utilizzabile per consultare il portale del registro su <https://eprel.ec.europa.eu>.



PULIZIA E MANUTENZIONE

**Per le operazioni di pulizia e manutenzione, spegnere la lavatrice e scollegare l'alimentazione.
Non utilizzare liquidi infiammabili per pulire la lavatrice.**

PULIZIA DELLA SUPERFICIE ESTERNA DELLA LAVATRICE

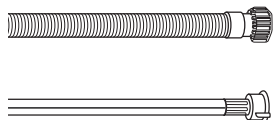
Utilizzare un panno morbido umido per pulire le parti esterne della lavatrice.

Non utilizzare detersivi per vetri o generici, polveri abrasive o simili per pulire il pannello di controllo: queste sostanze potrebbero danneggiare i caratteri stampati.

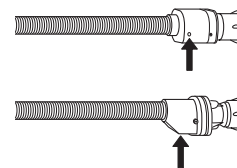
CONTROLLO DEL TUBO DI ALIMENTAZIONE DELL'ACQUA

Controllare regolarmente il tubo di carico per l'eventuale presenza di fragilità, screpolature e fessure. Se risulta danneggiato, sostituirlo con un tubo nuovo disponibile tramite la nostra Assistenza post-vendita o il rivenditore specializzato.

A seconda del tipo di tubo:



Se il tubo di carico ha un rivestimento trasparente, controllare periodicamente se il colore è localmente più intenso. In questo caso, il tubo può presentare una perdita e deve essere sostituito.

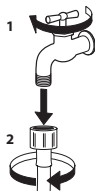


Tubi di arresto dell'acqua: controllare la finestrella di ispezione della valvola di sicurezza (vedi la freccia). Se è rossa, indica che è stata avviata la funzione di arresto dell'acqua: sostituire il tubo con uno nuovo.

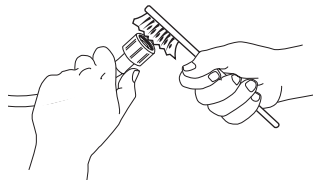
Per svitare il tubo, premere il pulsante di rilascio (se presente) mentre si svita il tubo.

PULIZIA DEI FILTRI A RETE DEL TUBO DI ALIMENTAZIONE DELL'ACQUA

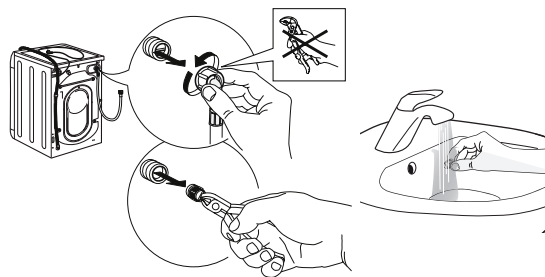
1. Chiudere il rubinetto dell'acqua e svitare il tubo di carico.



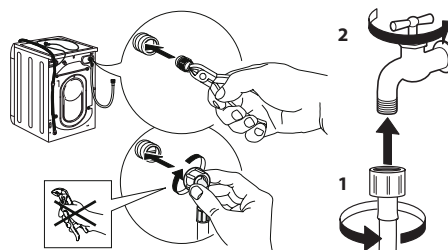
2. Pulire accuratamente il filtro a rete nell'estremità del tubo con una spazzola a setole fini.



3. Svitare quindi manualmente il tubo di carico sul retro della lavatrice. Estrarre con le pinze il filtro a rete dalla valvola nella parte posteriore della lavatrice e pulirlo accuratamente.



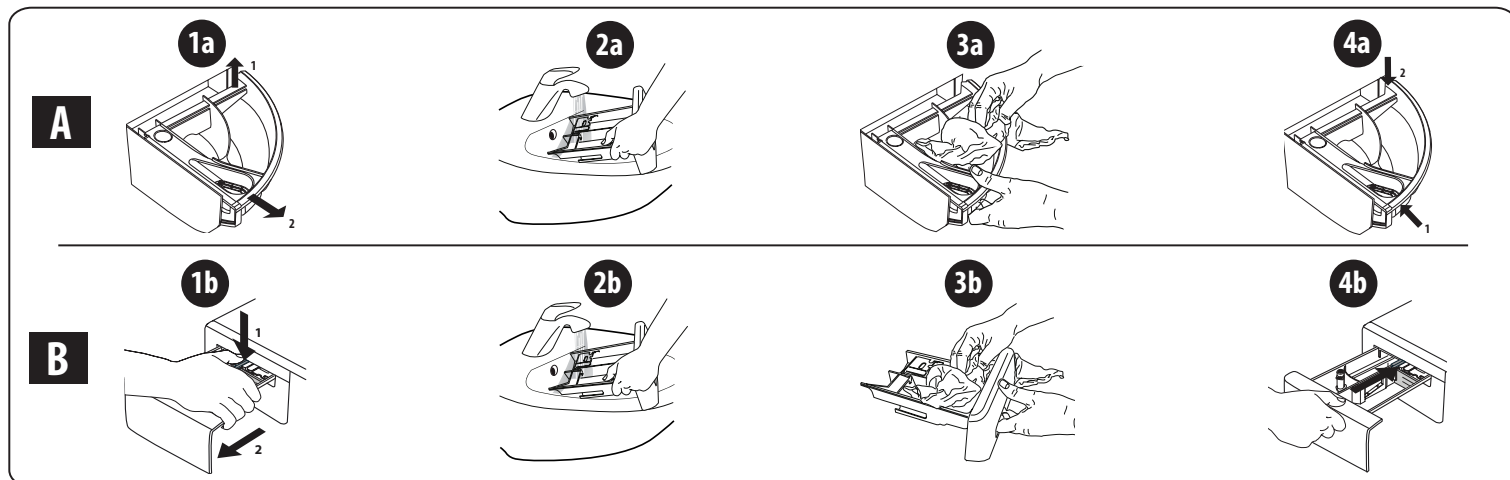
4. Inserire nuovamente il filtro a rete. Collegare nuovamente il tubo di carico al rubinetto dell'acqua e alla lavatrice. Non utilizzare un utensile per collegare il tubo di carico. Aprire il rubinetto dell'acqua e controllare che tutti i collegamenti siano ben serrati.



PULIZIA DEL DOSATORE DEL DETERATIVO

Per rimuovere il dosatore, esercitare una pressione verso l'alto ed estrarlo (vedi la figura).

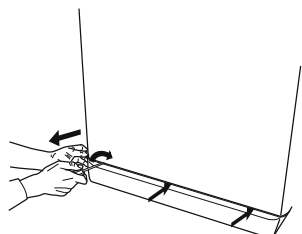
Lavare il dosatore sotto l'acqua corrente: l'operazione va ripetuta di frequente.



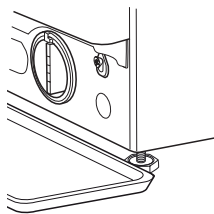
PULIZIA DEL FILTRO DELL'ACQUA/SCARICO DELL'ACQUA RESIDUA

Spegnere la lavatrice e scollegare l'alimentazione, prima di procedere alla pulizia del filtro dell'acqua o di scaricare l'acqua residua. Se si è utilizzato un programma di lavaggio ad alta temperatura, aspettare che l'acqua si raffreddi prima di scaricarla. Pulire il filtro dell'acqua regolarmente ogni tre mesi per evitare che possa intasarsi e impedire di scaricare correttamente l'acqua. Se l'acqua non riesce a defluire, il display segnala che il filtro dell'acqua potrebbe essere otturato.

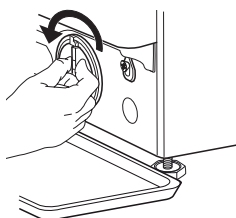
1. Rimuovere il pannello dello zoccolo: con un cacciavite, eseguire l'operazione illustrata nella figura seguente.



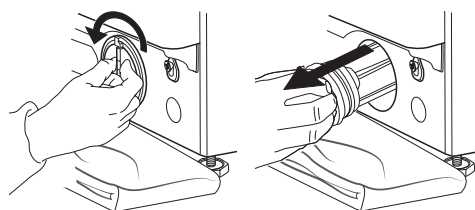
2. Contenitore per l'acqua di scarico: posizionare un contenitore basso e largo sotto il filtro per raccogliere l'acqua residua.



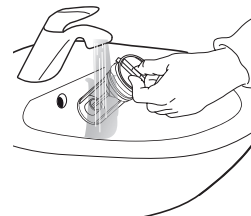
3. Scaricare l'acqua: ruotare lentamente il filtro in senso antiorario finché non fuoriesce tutta l'acqua. Far defluire l'acqua verso l'esterno senza rimuovere il filtro. Una volta riempito il contenitore, chiudere il filtro dell'acqua ruotandolo in senso orario. Svuotare il contenitore. Ripetere la procedura fino a quando tutta l'acqua è stata scaricata.



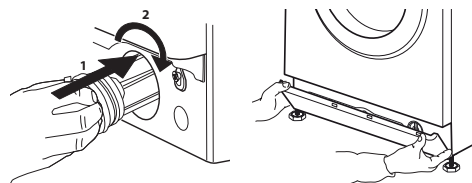
4. Rimozione del filtro: posizionare uno straccio di cotone sotto il filtro dell'acqua affinché assorba l'acqua residua. Estrarre il filtro dell'acqua ruotandolo in senso antiorario.



5. Pulire il filtro dell'acqua: eliminare i residui presenti e lavarlo sotto l'acqua corrente.



6. Inserire il filtro dell'acqua e riposizionare lo zoccolo: reintrodurre il filtro dell'acqua ruotandolo in senso orario. Assicurarsi di ruotarlo fino in fondo: la manopola del filtro deve trovarsi in posizione verticale. Per verificare la tenuta del filtro dell'acqua, versare circa un litro d'acqua nel dosatore del detersivo. Riposizionare lo zoccolo.



TRASPORTO E SPOSTAMENTI

Non sollevare mai la lavatrice tenendola per il piano superiore.

1. Estrarre la spina dalla presa di rete e chiudere il rubinetto dell'acqua.
2. Assicurarsi che lo sportello e il dosatore del detersivo siano chiusi in modo adeguato.
3. Scollegare il tubo di carico dal rubinetto dell'acqua e rimuovere il tubo di scarico dal punto di scarico. Far defluire tutta l'acqua residua dai tubi e fissarli per evitare che si danneggino durante il trasporto.
4. Reinscrivere i bulloni di trasporto. Seguire in ordine inverso le istruzioni per la rimozione dei bulloni di trasporto riportate nella "Guida all'installazione".

Importante: non trasportare mai la lavatrice senza aver fissato i bulloni di trasporto.

ASSISTENZA POST- VENDITA

PRIMA DI CHIAMARE L'ASSISTENZA POST-VENDITA

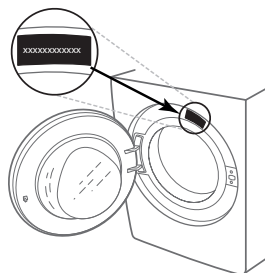
1. Si può provare a risolvere il problema da soli, con l'aiuto dei suggerimenti riportati in **PROBLEMI E SOLUZIONI**

SE IL GUASTO RIMANE ANCHE DOPO AVER ESEGUITO I CONTROLLI SOPRA INDICATI, CONTATTARE L'ASSISTENZA POST-VENDITA PIÙ VICINA

Per ricevere assistenza, chiamare il numero riportato sul libretto della garanzia.

Nel contattare l'Assistenza post-vendita, comunicare sempre:

- una breve descrizione del problema;
- il tipo e il modello esatto di apparecchio;



2. Spegnerne e riaccendere l'apparecchio per vedere se il problema persiste.

- il numero dell'assistenza (riportato sulla targhetta dopo la parola "Service");

SERVICE 0000 000 00000



- l'indirizzo completo;
- il numero di telefono.

Se fosse necessario un intervento di riparazione, contattare un servizio di Assistenza post-vendita autorizzato (per assicurarsi che le riparazioni siano eseguite correttamente utilizzando ricambi originali).