

**PHILIPS**

Ventilatore a  
torre

Serie 5000

CX5535



**Manuale dell'utente**

# Indice

<b>1</b>	<b>Importante</b> .....	<b>1</b>
	Sicurezza .....	1
	Campi elettromagnetici (EMF) .....	4
	Riciclaggio .....	4
<b>2</b>	<b>Il ventilatore a torre</b> .....	<b>5</b>
	Panoramica del prodotto .....	5
	Panoramica dei comandi .....	6
	Panoramica del telecomando .....	7
<b>3</b>	<b>Guida introduttiva</b> .....	<b>8</b>
	Installazione della base del ventilatore .....	8
	Primo utilizzo del telecomando .....	8
	Utilizzo della funzione aroma .....	9
<b>4</b>	<b>Utilizzo del ventilatore a torre</b> .....	<b>10</b>
	Accensione e spegnimento .....	10
	Modalità normale: modifica manuale della velocità della ventola .....	10
	Come cambiare la modalità .....	11
	Utilizzo della funzione timer .....	11
	Rotazione .....	12
	Impostazione del blocco bambini .....	12
	Utilizzo della funzione di accensione/spegnimento spia .....	13
<b>5</b>	<b>Pulizia e manutenzione</b> .....	<b>13</b>
<b>6</b>	<b>Conservazione</b> .....	<b>14</b>
<b>7</b>	<b>Risoluzione dei problemi</b> .....	<b>14</b>
<b>8</b>	<b>Garanzia e assistenza</b> .....	<b>16</b>

# 1 Importante

---

## Sicurezza

Prima di utilizzare l'apparecchio, leggere attentamente il presente manuale utente e conservarlo per eventuali riferimenti futuri.

### Pericolo

- Evitare infiltrazioni di sostanze liquide o detergenti infiammabili nell'apparecchio per evitare scosse elettriche e/o il pericolo di incendio.

### Avviso

- Questo apparecchio può essere usato da bambini a partire dagli 8 anni e da persone con capacità mentali, fisiche o sensoriali ridotte, prive di esperienza o conoscenze adatte, a condizione che abbiano ricevuto assistenza o formazione per utilizzare l'apparecchio in maniera sicura e siano consapevoli dei potenziali pericoli associati a tale uso.
- I bambini di età inferiore a 3 anni devono essere tenuti lontani, se non sotto supervisione costante.
- Evitare che i bambini giochino con l'apparecchio.
- Le operazioni di pulizia e manutenzione non devono essere eseguite da bambini senza la supervisione di un adulto.
- Non ostruire l'ingresso e l'uscita dell'aria, ad esempio posizionando oggetti sull'uscita dell'aria o davanti all'ingresso dell'aria.
- Non inserire dita, bastoncini o altri oggetti nell'apparecchio, per evitare scosse elettriche, lesioni fisiche o incendi.
- Non utilizzare l'apparecchio nelle vicinanze di apparecchi a gas o caminetti.
- Non spruzzare sostanze infiammabili, quali insetticidi o profumo, in prossimità dell'apparecchio.
- Non utilizzare in presenza di segni visibili di danni al dispositivo, alla spina o al cavo di alimentazione.
- Non utilizzare il dispositivo in caso di caduta.

- Se il cavo di alimentazione è danneggiato, deve essere sostituito da Philips, da un centro di assistenza autorizzato Philips o da persone qualificate al fine di evitare possibili danni.
- **AVVERTENZA:** tenere batterie vecchie e nuove lontano dalla portata dei bambini. L'ingestione può provocare ustioni chimiche, perforazione dei tessuti molli e morte. Possono verificarsi ustioni gravi a due ore dall'ingestione. Se si pensa che una batteria possa essere stata inghiottita o inserita in una qualsiasi parte del corpo, rivolgersi immediatamente a un medico.
- **AVVERTENZA:** smaltire immediatamente e in modo sicuro le batterie usate.

## Attenzione

- Il dispositivo non deve essere posizionato immediatamente sotto una presa di corrente.
- Posizionare e utilizzare sempre l'apparecchio su una superficie asciutta, stabile e orizzontale.
- Non utilizzare l'apparecchio in ambienti molto umidi, ad esempio il bagno, la cucina, la piscina o qualsiasi altro ambiente esterno.
- Non sedersi o salire sull'apparecchio. Non urtare l'apparecchio. Non posizionare alcun oggetto sopra l'apparecchio.
- Scollegare sempre l'apparecchio quando si desidera spostarlo e pulirlo, sostituire il filtro o eseguire altri interventi di manutenzione. Dopo il montaggio, non rimuovere le protezioni durante l'utilizzo o la pulizia.
- Questo apparecchio è destinato esclusivamente a uso domestico in normali condizioni operative.
- Utilizzare questo telecomando solo con il tipo di batteria usa e getta specificato nel manuale dell'utente.
- Non ricaricare le batterie non ricaricabili.
- Tenere il prodotto e le batterie lontano dal fuoco e non esporli alla luce diretta del sole o a temperature elevate.
- Se il prodotto si surriscalda in modo anomalo, emette un odore inusuale o cambia colore, interrompere l'utilizzo del prodotto e contattare Philips.

- Non collocare il telecomando e le batterie in forni a microonde o su fornelli a induzione.
- Non modificare, forare, danneggiare o smontare il telecomando o le batterie per evitare il surriscaldamento di queste ultime o il rilascio di sostanze tossiche o pericolose. Non provocare cortocircuiti, sovraccarichi o inversione della carica delle batterie.
- Se le batterie sono danneggiate o perdono, evitare il contatto con la pelle o gli occhi. Se ciò dovesse accadere, sciacquare immediatamente con acqua e rivolgersi a un medico.
- Quando si maneggiano le batterie, assicurarsi che le mani, il telecomando e le batterie siano asciutte.
- Inserire 2 batterie alcaline di tipo LR03-AAA-1,5 V con i poli + e - rivolti nella direzione indicata nel vano batteria o nel relativo supporto.
- Non mischiare batterie di marche e tipi diversi, non mischiare batterie nuove e usate e non utilizzare batterie con codici della data diversi.
- Se si prevede di non utilizzare il telecomando per un periodo di tempo, rimuovere le batterie dal telecomando.
- Per evitare cortocircuiti accidentali delle batterie dopo la rimozione, non lasciare che i morsetti della batteria entrino in contatto con oggetti metallici (ad es. monete, forcine, anelli). Non avvolgere le batterie in fogli di alluminio. Avvolgere i morsetti della batteria nel nastro adesivo o mettere le batterie in una busta di plastica prima di gettarle.
- Non lasciare batterie usate e gettate scariche all'interno del telecomando.
- Gli oli essenziali non sono inclusi nel prodotto. Se necessario, acquistare e utilizzare gli oli essenziali.
- Prima di inserire gli oli essenziali nel contenitore aroma, assicurarsi che il prodotto sia scollegato dall'alimentazione.
- Non utilizzare sostanze diverse dagli oli essenziali.
- Leggere e seguire attentamente le istruzioni d'uso e di sicurezza dell'olio essenziale prima di utilizzarlo.

- In presenza di allergie note, controllare le informazioni relative agli ingredienti dell'olio essenziale e, se necessario, evitarne l'utilizzo.
- Consultare e seguire le raccomandazioni del proprio medico prima di utilizzare l'olio essenziale per neonati, donne in gravidanza o in fase di allattamento, o in caso di problemi respiratori
- In caso di malessere, irritazione o disagio, interrompere l'utilizzo dell'olio essenziale.




---

## Campi elettromagnetici (EMF)

Questo apparecchio è conforme agli standard e alle norme applicabili relativi all'esposizione ai campi elettromagnetici.

---

## Riciclaggio

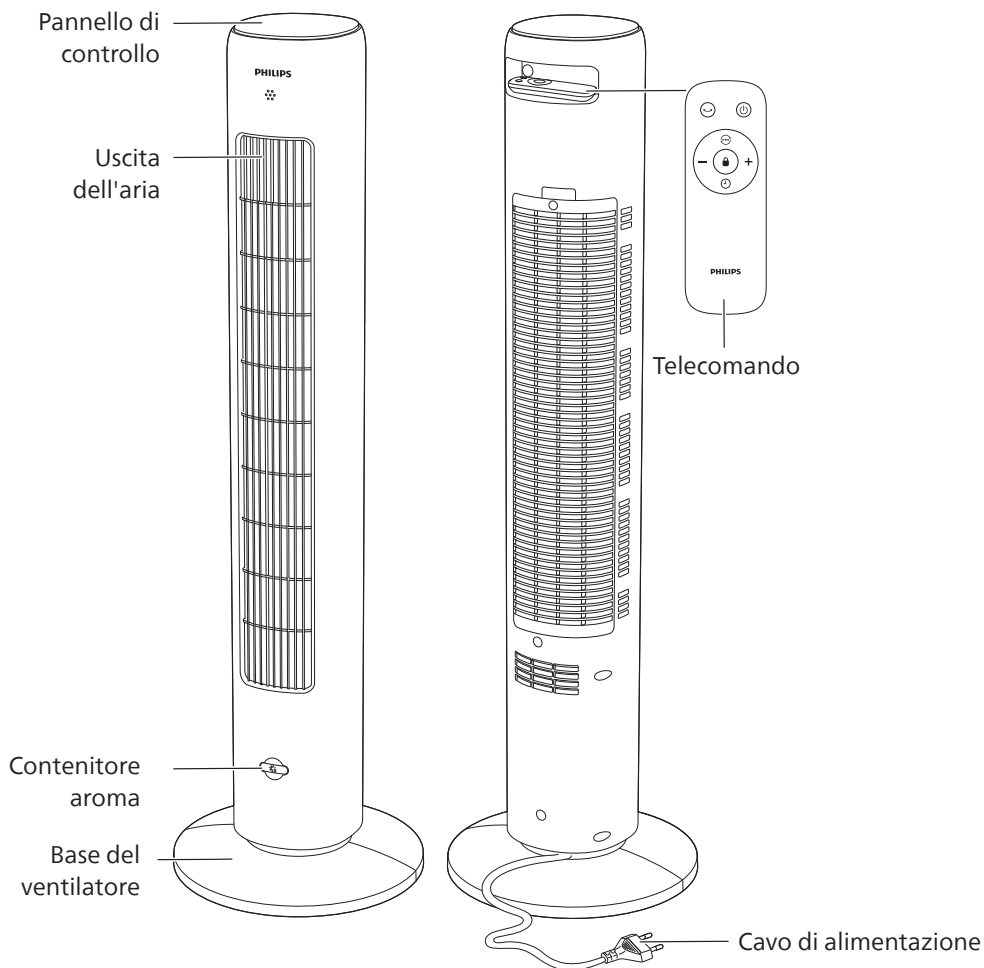
- Questo simbolo indica che il prodotto non può essere smaltito con i normali rifiuti domestici (2012/19/UE). 
- Ci sono due situazioni in cui potete restituire gratuitamente il prodotto vecchio a un rivenditore: 
  - 1 Quando acquistate un prodotto nuovo, potete restituire un prodotto simile al rivenditore.
  - 2 Se non acquistate un prodotto nuovo, potete restituire prodotti con dimensioni inferiori a 25 cm (lunghezza, altezza e larghezza) ai rivenditori con superficie dedicata alla vendita di prodotti elettrici ed elettronici superiore ai 400 m<sup>2</sup>. 
- In tutti gli altri casi, attenetevi alle normative di raccolta differenziata dei prodotti elettrici ed elettronici in vigore nel vostro paese: un corretto smaltimento consente di evitare conseguenze negative per l'ambiente e per la salute.
- Raccolta differenziata dei rifiuti. Controlla le linee guida del tuo Comune.

## 2 Il ventilatore a torre

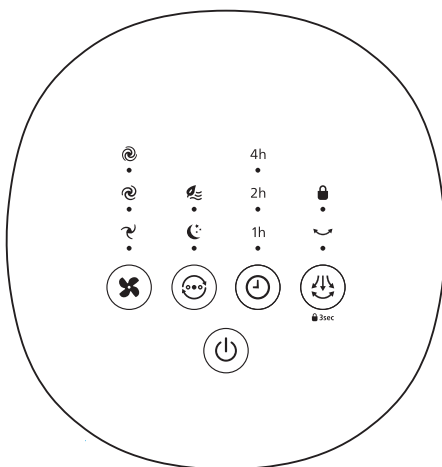
Congratulazioni per l'acquisto e benvenuti in Philips!

Per usufruire di tutti i vantaggi offerti dall'assistenza Philips, effettuare la registrazione del prodotto su [www.philips.com/welcome](http://www.philips.com/welcome).

### Panoramica del prodotto



## Panoramica dei comandi



### Pulsanti di comando

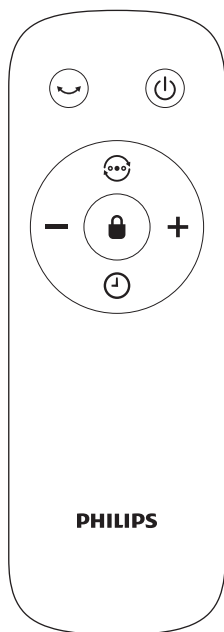
	Pulsante della velocità della ventola		Pulsante di commutazione della modalità
	Pulsante del timer		Pulsante di rotazione
	Pulsante on/off		

### Display

	Velocità della ventola 1		Velocità della ventola 2
	Velocità della ventola 3		Modalità standby silenziosa
	Modalità vento naturale	<b>1h</b>	Timer di 1 ora
<b>2h</b>	Timer di 2 ore	<b>4h</b>	Timer di 4 ore
	Indicatore di rotazione		Blocco bambini



## Panoramica del telecomando



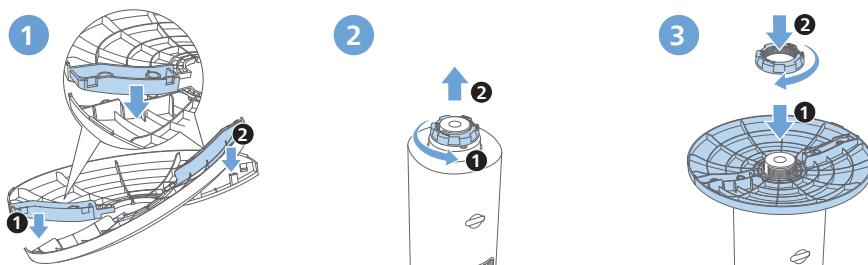
	Pulsante di rotazione		Pulsante on/off
	Pulsante di commutazione della modalità		Pulsante del timer
	Pulsante del blocco bambini		Pulsante di selezione della velocità della ventola

## 3 Guida introduttiva

### Installazione della base del ventilatore

Rimuovere tutto il materiale di imballaggio prima del primo utilizzo.

**Nota:** assicurarsi che il ventilatore sia scollegato dalla presa elettrica prima di installare la base.



- 1 Tenere le due metà della base in posizione incrociata e fissare saldamente gli agganci nei fori.
- 2 Capovolgere delicatamente il ventilatore a torre. Rimuovere il dado di plastica situato nella parte inferiore del ventilatore a torre svitandolo.
- 3 Fissare la base al ventilatore a torre. Riavvitare saldamente il dado di plastica.
- 4 Posizionare il ventilatore a torre con il lato corretto verso l'alto.

### Primo utilizzo del telecomando

**Attenzione:**

- Rischio di danni al prodotto! Quando non si utilizza il telecomando per lunghi periodi, rimuovere la batteria.
- La batteria deve essere smaltita in modo appropriato poiché contiene sostanze chimiche.

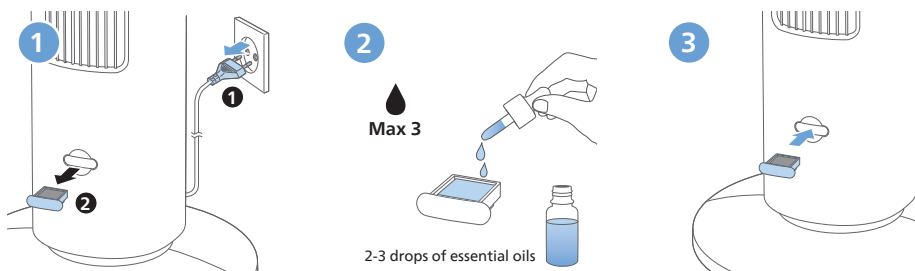


- 1 Aprire il coperchio del vano batteria
- 2 Inserire 2 batterie alcaline di tipo LR03-AAA 1,5 V rispettando la polarità (+/-) indicata.
- 3 Chiudere il coperchio del vano batteria.

## Utilizzo della funzione aroma

### Note:

- Gli oli essenziali non sono inclusi nel prodotto. Se necessario, acquistare e utilizzare gli oli essenziali.
- Prima di utilizzare la funzione aroma, leggere attentamente il manuale dedicato agli oli essenziali.
- Prima di inserire gli oli essenziali nel contenitore aroma, assicurarsi che il prodotto sia scollegato dall'alimentazione.
- Non utilizzare sostanze diverse dagli oli essenziali.
- Leggere e seguire attentamente le istruzioni d'uso e di sicurezza dell'olio essenziale prima di utilizzarlo.
- In presenza di allergie note, controllare le informazioni relative agli ingredienti dell'olio essenziale e, se necessario, evitarne l'utilizzo.
- Consultare e seguire le raccomandazioni del proprio medico prima di utilizzare l'olio essenziale per neonati, donne in gravidanza o in fase di allattamento, o in caso di problemi respiratori
- In caso di malessere, irritazione o disagio, interrompere l'utilizzo dell'olio essenziale.
- Non utilizzare la funzione aroma in presenza di neonati, donne in gravidanza o in fase di allattamento.





- 1 Estrarre il contenitore aroma dall'apparecchio.
- 2 Versare 2-3 gocce di oli essenziali nel cuscinetto per l'aroma in dotazione.
- 3 Reinscrivere il contenitore aroma nell'apparecchio.

## 4 Utilizzo del ventilatore a torre

---

### Accensione e spegnimento

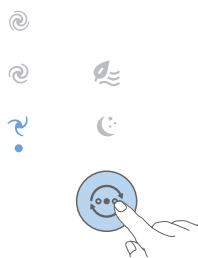
- 1 Inserire la spina nella presa di corrente.
- 2 Toccare il pulsante  sull'apparecchio o sul telecomando per accendere il ventilatore a torre. L'apparecchio emette un segnale acustico.
- 3 Toccare nuovamente il pulsante  per spegnere il ventilatore a torre.



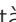

#### Attenzione:

- Dopo un funzionamento continuo di 15 ore, il ventilatore a torre si spegne automaticamente per motivi di protezione.






---

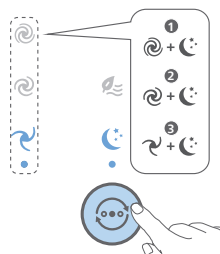
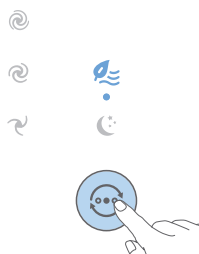
### Modalità normale: modifica manuale della velocità della ventola






È possibile scegliere la velocità della ventola 1 , la velocità della ventola 2  o la velocità della ventola 3  toccando il pulsante  sull'apparecchio o premendo il pulsante +/- manualmente sul telecomando.





## Come cambiare la modalità

- Toccare il pulsante  per cambiare tra modalità vento naturale (, , ), modalità standby silenziosa () e velocità della ventola manuale.




**Modalità vento naturale ():** consente di regolare le velocità della ventola verso l'alto e verso il basso per imitare il movimento naturale dell'aria e creare nella stanza la sensazione rinfrescante di una brezza all'aperto.

**Modalità standby silenziosa ( + ):** consente di dormire al fresco e in modo tranquillo. Questa modalità riduce gradualmente la velocità della ventola fino all'impostazione più bassa in 30 minuti, per consentire di addormentarsi in modo naturale e risparmiare energia.

In questa modalità, è inoltre possibile selezionare la velocità della ventola 1 , la velocità della ventola 2  o la velocità della ventola 3  toccando il pulsante  in base alle proprie preferenze.

## Utilizzo della funzione timer

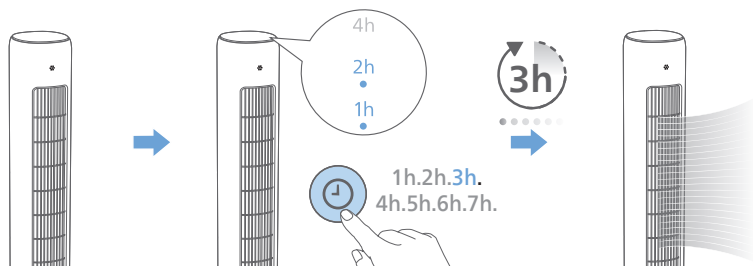
Quando il ventilatore a torre è acceso/spento, toccare il pulsante  ripetutamente per impostare un timer da 1 a 7 ore. Al termine della durata del timer, il ventilatore a torre si arresta o si avvia automaticamente.

1 ora			2 ore			3 ore			4 ore			5 ore			6 ore			7 ore		
<b>1h</b>	<b>2h</b>	<b>4h</b>	<b>1h</b>	<b>2h</b>	<b>4h</b>	<b>1h</b>	<b>2h</b>	<b>4h</b>	<b>1h</b>	<b>2h</b>	<b>4h</b>	<b>1h</b>	<b>2h</b>	<b>4h</b>	<b>1h</b>	<b>2h</b>	<b>4h</b>	<b>1h</b>	<b>2h</b>	<b>4h</b>
●	○	○	○	●	○	●	●	○	○	○	●	●	○	●	○	●	●	●	●	●

Al termine della durata del timer impostata:

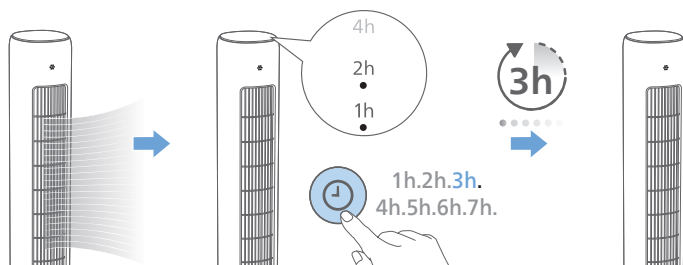
## Quando il ventilatore a torre è spento

- Il ventilatore a torre si accenderà automaticamente.



## Quando il ventilatore a torre è acceso

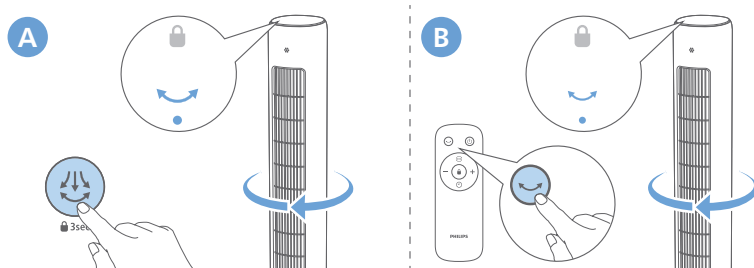
- Il ventilatore a torre si spegnerà automaticamente.



## Rotazione

Toccare il pulsante  sull'apparecchio oppure premere il pulsante  sul telecomando per attivare la funzione di rotazione del ventilatore a torre.

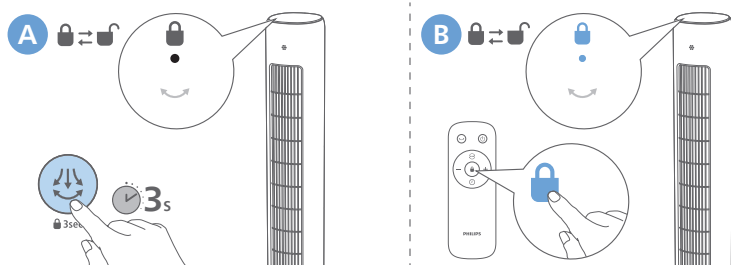
↳ L'indicatore  si illumina.



## Impostazione del blocco bambini

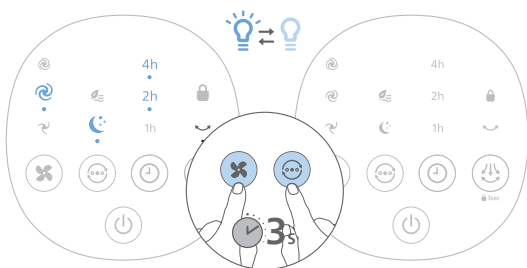
Toccare e tenere premuto  per 3 secondi sull'apparecchio oppure premere il pulsante  sul telecomando per attivare il blocco bambini.

- ↳ L'indicatore  si illumina.
- ↳ Tutti gli altri pulsanti sono disattivati ad eccezione del pulsante on/off.



## Utilizzo della funzione di accensione/spegnimento spia

È possibile toccare e tenere premuto il pulsante  e  per 3 secondi per accendere o spegnere la luce del display.



## 5 Pulizia e manutenzione

### Nota:

- Prima di pulire l'apparecchio, scollegarlo sempre dalla presa di corrente.
- Non immergere mai l'apparecchio in acqua o in altri liquidi.
- Non utilizzare mai detergenti abrasivi, aggressivi o infiammabili quali candeggina o alcol per pulire le parti dell'apparecchio.

Pulire regolarmente l'esterno del ventilatore a torre per prevenire l'accumulo di polvere.

- Utilizzare un panno morbido e asciutto per pulire l'esterno dell'apparecchio e l'uscita dell'aria.

## 6 Conservazione

- 1 Spegnere l'apparecchio e scollegarlo dalla presa di alimentazione.
- 2 Pulite l'apparecchio.
- 3 Riporre l'apparecchio in un luogo fresco e asciutto.
- 4 Lavare sempre accuratamente le mani dopo la pulizia.

## 7 Risoluzione dei problemi

In questo capitolo vengono riportati i problemi più comuni legati all'uso dell'apparecchio. Se non è possibile risolvere il problema con le informazioni fornite di seguito, contattare il centro assistenza clienti del proprio paese.

Problema	Possibile soluzione
Il ventilatore a torre non si accende o non si spegne.	<ul style="list-style-type: none"><li>• Se non è possibile accendere l'apparecchio, verificare che l'alimentatore sia collegato correttamente o provare un'altra presa di corrente.</li><li>• Se non è possibile spegnere l'apparecchio o cambiare le modalità, controllare se è attivato il blocco bambini sull'apparecchio. Quando il blocco bambini è attivato, l'apparecchio non risponde al pannello di controllo né al telecomando fino a quando il blocco bambini non viene disattivato. È possibile toccare il pulsante di rotazione per 3 secondi sul pannello di controllo o il pulsante di blocco sul telecomando.</li><li>• Se l'apparecchio continua a non funzionare, contattare il centro assistenza clienti del proprio paese.</li></ul>
Il telecomando non funziona.	<ul style="list-style-type: none"><li>• Controllare se è attivato il blocco bambini sull'apparecchio. L'apparecchio non risponde al telecomando quando è attivato il blocco bambini.</li><li>• Verificare che le batterie siano installate correttamente nel telecomando oppure sostituirle con batterie nuove.</li><li>• Assicurarsi che il telecomando sia puntato verso il ricevitore del segnale dell'apparecchio e rimuovere gli oggetti che potrebbero bloccare il segnale.</li></ul>



Problema	Possibile soluzione
<p>Il ventilatore a torre non produce una quantità sufficiente di aria o è molto debole.</p>	<ul style="list-style-type: none"> <li>• Assicurarsi che la ventola dell'apparecchio sia impostata sulla velocità più elevata per la massima circolazione dell'aria. Lasciare che l'apparecchio faccia circolare completamente l'aria in tutta la stanza; questa operazione potrebbe richiedere alcuni minuti.</li> <li>• Assicurarsi che tutte le griglie di ingresso e di uscita dell'aria non siano ostruite.</li> </ul>
<p>Il ventilatore a torre produce un odore strano/di bruciato.</p>	<ul style="list-style-type: none"> <li>• L'apparecchio può emanare odore di plastica durante i primi utilizzi. È un fenomeno normale in un apparecchio nuovo. Tuttavia, se l'apparecchio emana odore di bruciato, spegnerlo e scollegarlo dall'alimentazione immediatamente, quindi contattare il centro assistenza clienti del proprio paese.</li> </ul>
<p>Il ventilatore a torre è troppo rumoroso.</p>	<ul style="list-style-type: none"> <li>• Maggiore è la velocità della ventola impostata sull'apparecchio, più forte sarà il rumore. Impostare una velocità della ventola inferiore, il rumore verrà ridotto.</li> <li>• Se viene emesso un suono anomalo, contattare il centro assistenza clienti del proprio paese.</li> <li>• Un forte rumore anomalo potrebbe anche essere causato da qualcosa che cade all'interno dell'uscita dell'aria. Spegnerlo immediatamente l'apparecchio e rimuovere eventuali oggetti estranei dall'apparecchio.</li> </ul>
<p>L'apparecchio emette un rumore forte in modalità standby silenziosa.</p>	<ul style="list-style-type: none"> <li>• Per ottimizzare le prestazioni di raffreddamento in modalità standby silenziosa, il ventilatore a torre funziona con una velocità della ventola più elevata per i primi 30 minuti, diminuendo gradualmente fino a una velocità della ventola più bassa. Il rumore si riduce di conseguenza. È inoltre possibile scegliere la velocità più bassa della ventola per un flusso d'aria costante e un livello di rumorosità inferiore.</li> </ul>
<p>La base della ventola della torre è instabile o vibra.</p>	<ul style="list-style-type: none"> <li>• Verificare che l'apparecchio sia posizionato su una superficie piana.</li> <li>• Controllare se sotto l'apparecchio sono presenti oggetti estranei.</li> <li>• Verificare che la base dell'apparecchio sia montata correttamente, consultare il capitolo "Installazione della base del ventilatore".</li> </ul>

## 8 Garanzia e assistenza

Versuni offre una garanzia di due anni su questo prodotto dopo l'acquisto. La garanzia non è valida se il difetto è dovuto a un uso errato o a una scarsa manutenzione del prodotto. La nostra garanzia non influisce sui diritti dell'utente previsti dalla legge in quanto consumatore. Per ulteriori informazioni o per richiedere la garanzia, visitare il sito Web [www.philips.com/support](http://www.philips.com/support).

Informazioni per l'identificazione di CX5535 a cui le informazioni si riferiscono			
Descrizione	Simbolo	Qualità	Unità
Flusso massimo della ventola	F	37,3	m <sup>3</sup> /min
Potenza in uscita della ventola	P	38,7	W
Valore di servizio	SV	1.0	(m <sup>3</sup> /min)/W
Consumo energetico in standby	P <sub>SB</sub>	0,2	W
Livello di potenza sonora della ventola	L <sub>WA</sub>	60	dB(A)
Velocità massima dell'aria	C	4,1	metri/sec
Standard di misurazione del valore di servizio	IEC60879:2019		
Informazioni di contatto per ricevere ulteriori informazioni	DAP B.V. Tussendiepen 4 a, 9206AD Drachten, Paesi Bassi		



Philips e il logo Philips sono marchi registrati di Koninklijke Philips N.V. e sono utilizzati su licenza.

Questo prodotto è stato realizzato da Versuni Holding B.V. e viene venduto sotto la sua responsabilità. Versuni Holding B.V. è il garante di questo prodotto.

2023 © Versuni Holding B.V.

CX5535\_00\_user manual\_v1.0 (28/11/2023)

