



Samsung Portable SSD T7

Introduzione e Guida all'installazione

MU-PC500R MU-PC1T0R MU-PC2T0R

MU-PC500H MU-PC1T0H MU-PC2T0H

MU-PC500T MU-PC1T0T MU-PC2T0T



DICHIARAZIONE DI NON RESPONSABILITÀ

SAMSUNG ELECTRONICS SI RISERVA IL DIRITTO DI MODIFICARE I PRODOTTI, LE INFORMAZIONI E LE SPECIFICHE IN QUALUNQUE MOMENTO SENZA PREAVVISO.

Le informazioni nel presente documento sono fornite insieme ai prodotti di Samsung Electronics Co., Ltd. ("Samsung"). Le descrizioni dei prodotti e le specifiche riportate nel presente documento sono fornite a puro titolo di riferimento. Tutte le informazioni riportate in questo documento possono variare in qualunque momento senza preavviso e sono fornite "COSÌ COME SONO", senza garanzie di alcun tipo. Questo documento e le informazioni fornite al suo interno rimangono di sola ed esclusiva proprietà di Samsung. Il presente documento non concede alcuna licenza di brevetto, copyright, topografia di semiconduttori, marchi o altri diritti di proprietà intellettuale, espliciti o impliciti, mediante preclusioni o altro. Samsung esclude qualsiasi garanzia, esplicita o implicita, relativa alla vendita e/o all'uso di prodotti Samsung, incluse responsabilità o garanzie riguardo all'idoneità per uno scopo specifico, commerciabilità o violazione di un qualunque brevetto, copyright o altri diritti di proprietà intellettuale, fatta eccezione per quanto riportato nei termini e condizioni di vendita di tali prodotti. I prodotti Samsung non devono essere utilizzati per il sostegno delle funzioni vitali umane, in pratiche cliniche critiche, in strutture mediche o in applicazioni simili in cui il relativo malfunzionamento può causare il decesso o danni fisici; non possono altresì essere utilizzati in applicazioni militari o di difesa o in forniture governative che potrebbero essere regolati da termini o condizioni speciali. Per aggiornamenti o informazioni aggiuntive sui prodotti Samsung, contattare il rivenditore Samsung locale o visitare il sito Web di Samsung (<https://www.samsung.com>). Samsung e i loghi Samsung sono marchi registrati di Samsung Electronics Co., Ltd. o delle sue consociate negli Stati Uniti e in altri paesi. Altri nomi e marchi possono essere rivendicati come proprietà di altri produttori.

Copyright © 2020, Samsung Electronics Co., Ltd. Tutti i diritti riservati.

Samsung Portable SSD T7

Introduzione e Guida all'installazione

Sommario

Introduzione	4
Guida introduttiva.....	5
Contenuto della confezione.....	5
Istruzioni per la connessione e la disconnessione	5
Requisiti di sistema	6
Capacità di T7 visualizzata nel sistema	7
Uso di T7	7
Come collegare T7	7
Come scollegare T7	7
Installazione di Samsung Portable SSD Software 1.0.....	7
Attenzione	18
Backup di dati importanti	18
Tutela della password dell'utente	18
Collegamento a dispositivi certificati e conformità agli standard di sicurezza	18
Evitare urti e vibrazioni	18
Non smontare, danneggiare o rimuovere l'etichetta	19
Utilizzare accessori originali	19
Utilizzare in condizioni appropriate di temperatura e umidità	19
Non esercitare forza eccessiva per scollegare il cavo	19
Effettuare scansioni antivirus e aggiornamenti	19
Pulire il prodotto.....	19
Tenere lontano dalla portata di bambini e animali.....	19
Domande frequenti.....	20
Specifiche e certificazioni del prodotto	21
Specifiche del prodotto	21
Conformità alle normative.....	21
KC (Korea Certification)	21
FCC (Federal Communication Commission)	22
CE (Conformità Europea)	22
Rifiuti di apparecchiature elettriche ed elettroniche (RAEE)	23

Introduzione

Samsung T7 è un dispositivo di archiviazione esterno estremamente veloce dotato di una conveniente protezione dei dati.

Alte velocità di trasferimento

Trasferisci file di grandi dimensioni in pochi secondi con l'incredibile velocità dell'interfaccia USB 3.2 Gen 2 disponibile sul T7. La tecnologia incorporata PCIe NVMe garantisce velocità di lettura/scrittura sequenziali fino a 1.050/1.000 MB/s, rispettivamente.

Solido, dentro e fuori

SSD sta per Solid State Drive, che significa che è costruito senza componenti mobili. Una robusta scocca metallica racchiude l'hardware fisso, mantenendo i dati intatti anche con cadute da altezze fino a due metri. Inoltre, il T7 è coperto da una garanzia limitata di 3 anni.

* Il test interno contro gli urti in caduta libera è stato condotto in condizioni controllate.

Portabilità compatta

Il design tascabile e sottile del T7 consente agli utenti di accedere ai dati e portarli ovunque in modo semplice. L'involucro metallico in alluminio dal design sottile ed elegante garantisce una maggiore resistenza e mobilità. Il T7 ha una scocca metallica leggera (58 g), che corrisponde approssimativamente al peso di un uovo, ed è sottile e slanciato come una matita. Con questo design sottile e compatto, il T7 è disponibile con capacità fino a 2 TB.

Affidabilità termica

T7 è dotato delle ultime tecnologie per la gestione della temperatura. Protegge i dati dell'utente ed evita ustioni a bassa temperatura mantenendo una temperatura operativa ottimale grazie a DTG (Dynamic Thermal Guard). La tecnologia DTG riduce al minimo la generazione di calore generale, mantenendo automaticamente la temperatura operativa ideale per un utilizzo sicuro del dispositivo. Inoltre, il T7 è protetto da una garanzia limitata di 3 anni.

Software di gestione

Il T7 è provvisto del software aggiornato per PC e Mac che consente di impostare facilmente una password e ottenere gli ultimi aggiornamenti del firmware. Puoi anche scaricare l'app mobile per smartphone e tablet Android.

Compatibilità con più dispositivi

Accedi ai tuoi file ovunque e in qualsiasi momento. Il T7 è compatibile con PC, Mac, dispositivi Android, console di gioco e altro ancora. Nella confezione sono inclusi due cavi, uno con doppia uscita di tipo USB-C e l'altro con un'uscita di tipo USB-C e una di tipo USB-A, per una maggiore praticità.

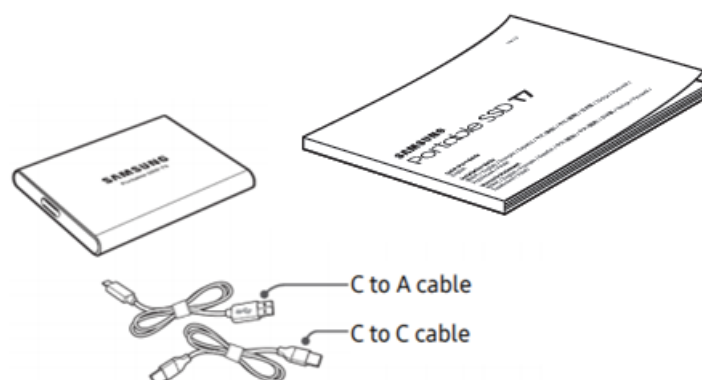
* La compatibilità con i dispositivi host potrebbe variare. L'elenco dei dispositivi compatibili è disponibile sul sito www.samsung.com/support.

Guida introduttiva

Prima di utilizzare Samsung Portable SSD T7 (di seguito denominato "T7"), leggere attentamente questo manuale per sapere come utilizzare il prodotto in modo sicuro e appropriato.

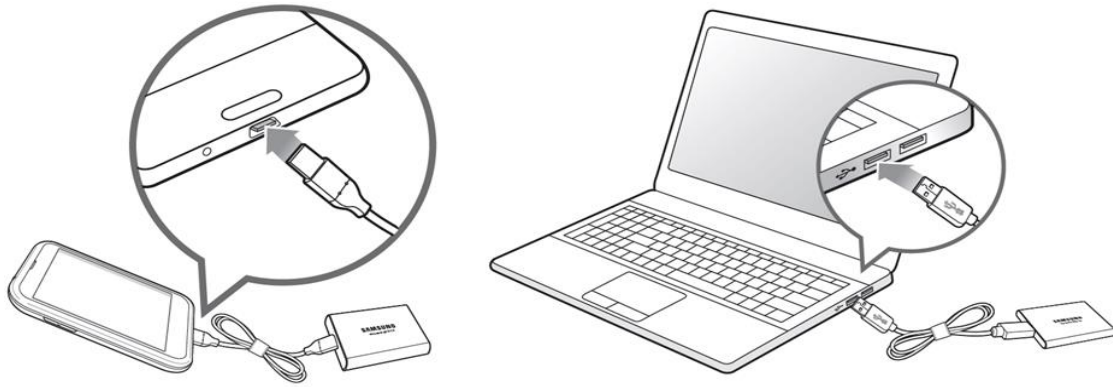
Contenuto della confezione

- Samsung Portable SSD T7
- Cavo USB-C/USB-A USB 3.2 Gen 2
- Cavo USB-C/USB-C USB 3.2 Gen 2
- Guida di avvio rapido e Dichiarazione di garanzia



Istruzioni per la connessione e la disconnessione

- ① Scegliere il cavo compatibile con il dispositivo in uso. Collegare un'estremità del cavo al dispositivo e l'altra a T7.
- ② Quando si disconnette T7, utilizzare sempre "Espelli", "Smonta" o la funzionalità di rimozione sicura dell'hardware per proteggere i dati.



Requisiti di sistema

1. Supporto di interfaccia USB 3.2 Gen 2 (10 Gbps)

USB (Universal Serial Bus) è uno standard di interfaccia di I/O seriale per la connessione di diversi dispositivi. La velocità di trasferimento dati del T7 è ottimale con l'interfaccia USB 3.2 Gen 2 (10 Gbps) e l'utilizzo di versioni inferiori come USB 3.2 Gen 1 (5 Gbps), USB 2.0 e 1.1 potrebbe provocare una riduzione delle prestazioni a causa delle limitazioni di interfaccia presenti in queste versioni inferiori.

* Le prestazioni possono variare a seconda del sistema dell'utente a cui è connesso il T7. Anche quando si utilizzano connessioni USB 3.2 Gen 2, il T7 potrebbe offrire prestazioni ridotte se il sistema non supporta il protocollo UASP (USB Attached SCSI Protocol). Verificare che il sistema supporti il protocollo UASP.

2. Requisiti di sistema operativo

- Sistema operativo Windows: Windows 7 o versioni successive
- Sistema operativo Mac: Mac OS X 10.10 o versioni successive
- Android: Android Lollipop o versioni successive

3. Formati di file

Il T7 viene preformattato per utilizzare il file system exFAT, che è supportato dai sistemi operativi Windows, Mac e Android. Se i dati formattati in un determinato formato possono essere letti o scritti dal computer dipende dal sistema operativo, come specificato nella tabella sottostante. Se si utilizza T7 su un unico sistema operativo, si consiglia di formattare T7 utilizzando il formato di file appropriato per quel sistema operativo. Restrizioni di lettura/scrittura per file system per ogni sistema operativo.

Formati di file	Windows	Mac
exFAT	Lettura e scrittura	Lettura e scrittura
NTFS	Lettura e scrittura	Solo lettura
HFS	Non riconoscibile	Lettura e scrittura

* Quando si utilizza exFAT su più sistemi operativi, è possibile che la scrittura dei dati sia bloccata e si possa eseguire solo l'accesso in lettura. Se si verifica questo problema, è possibile ripristinare l'accesso in scrittura procedendo come segue.

- Mac: collegare nuovamente T7 al Mac ed eseguire Espelli.
- Windows: quando viene visualizzata la finestra di avviso che notifica che l'accesso in scrittura è disabilitato, fare clic su "Analizza e correggi" per eseguire il controllo del disco (CHKDSK). Se la finestra di avviso è stata chiusa senza eseguire il controllo del disco, è possibile eseguirlo selezionando l'unità → clic con il tasto destro del mouse → Proprietà → Strumenti → clic su Controlla.

Capacità di T7 visualizzata nel sistema

La capacità visualizzata dal sistema a cui T7 è collegato potrebbe essere differente dalla capacità nominale a causa della differenza tra i sistemi di misurazione decimale e binario e altri fattori, tra cui il partizionamento e la divisione in blocchi dell'unità.

* ad esempio Windows: 1 GB = 1024 MB, Mac: 1 GB = 1000 MB

La capacità nominale si basa sul sistema decimale e può essere convertita come segue:

1 GB=1.000.000.000 byte, 1 TB=1.000.000.000.000 byte

Il computer potrebbe indicare una capacità inferiore a causa dell'utilizzo di uno standard di misurazione diverso.

Uso di T7

Come collegare T7

Scegliere il cavo compatibile con il dispositivo in uso. Collegare un'estremità del cavo al dispositivo e l'altra a T7.

Come scollegare T7

Assicurarsi di utilizzare la funzionalità di rimozione sicura dell'hardware a ogni disconnessione di T7. La disconnessione dal computer senza utilizzare la funzionalità di rimozione sicura dell'hardware può provocare la perdita di dati o danni a T7.

* Samsung non potrà essere ritenuta responsabile della perdita dei dati dell'utente o di eventuali danni al prodotto causati dalla mancata conformità dell'utente a questa istruzione.

Installazione di Samsung Portable SSD Software 1.0

(Per la modalità di sicurezza e l'aggiornamento del firmware)

Per PC e Mac

In Esplora risorse (Windows) o Desktop (Mac), selezionare l'applicazione "Samsung Portable SSD 1.0".

Sistema operativo Windows: SamsungPortableSSD_Setup_Win_1.0.exe

Sistema operativo Mac: SamsungPortableSSD_Setup_Mac_1.0.pkg

* Se si formatta la partizione del T7 dopo l'acquisto, il software Samsung Portable SSD archiviato nell'unità verrà eliminato. In questo caso, scaricare l'applicazione "Samsung Portable SSD Software 1.0" dal sito Web di Samsung (<http://www.samsung.com/samsungssd>).

* Samsung Portable SSD Software 1.0 è solo per T7 Touch e T7, quindi l'installazione di Samsung Portable SSD Software 1.0 non rimuoverà automaticamente Samsung Portable SSD Software (versione precedente), se presente sul computer, che era progettato per T3, T5, X5.

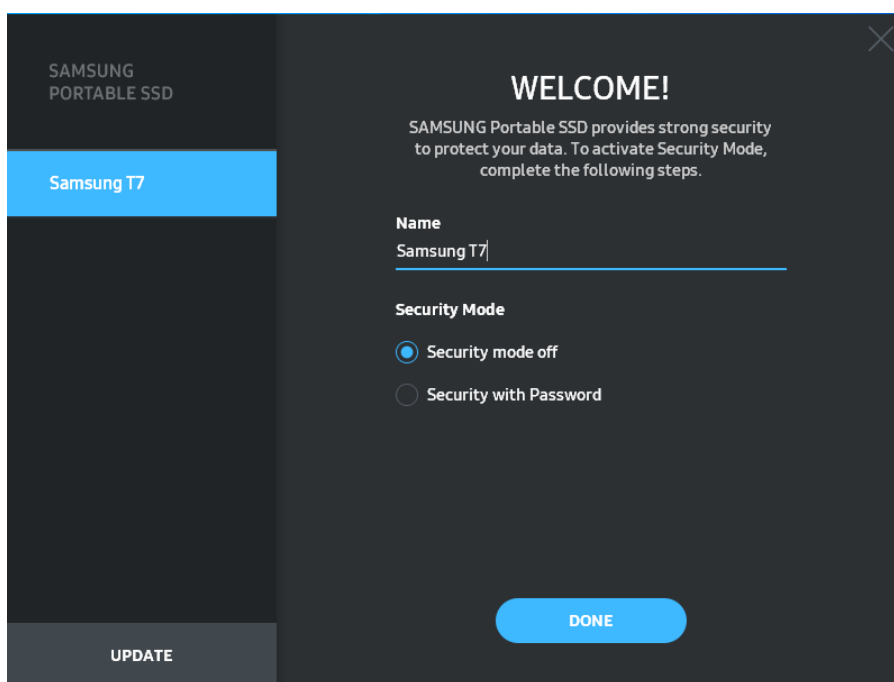
1. Esecuzione di Samsung Portable SSD Software 1.0

Selezionare l'icona dell'applicazione "Samsung Portable SSD Software 1.0" sul Desktop.

* Nel caso del sistema operativo Mac, Samsung Portable SSD Software 1.0 potrebbe non funzionare senza il dispositivo (driver) abilitato.

2. Impostazione della modalità di sicurezza (facoltativo)

La modalità di sicurezza è facoltativa. Il T7 può essere utilizzato senza la funzionalità di sicurezza/aggiornamento abilitata. Seguire le istruzioni che compaiono su ogni schermata di Samsung Portable SSD Software 1.0. Una volta aderito ai termini e alle condizioni durante l'installazione di Samsung Portable SSD Software 1.0, è possibile impostare una password con i seguenti passaggi. Alcuni elementi di Samsung Portable SSD Software 1.0 verranno installati sul computer dell'utente per la modalità di sicurezza.

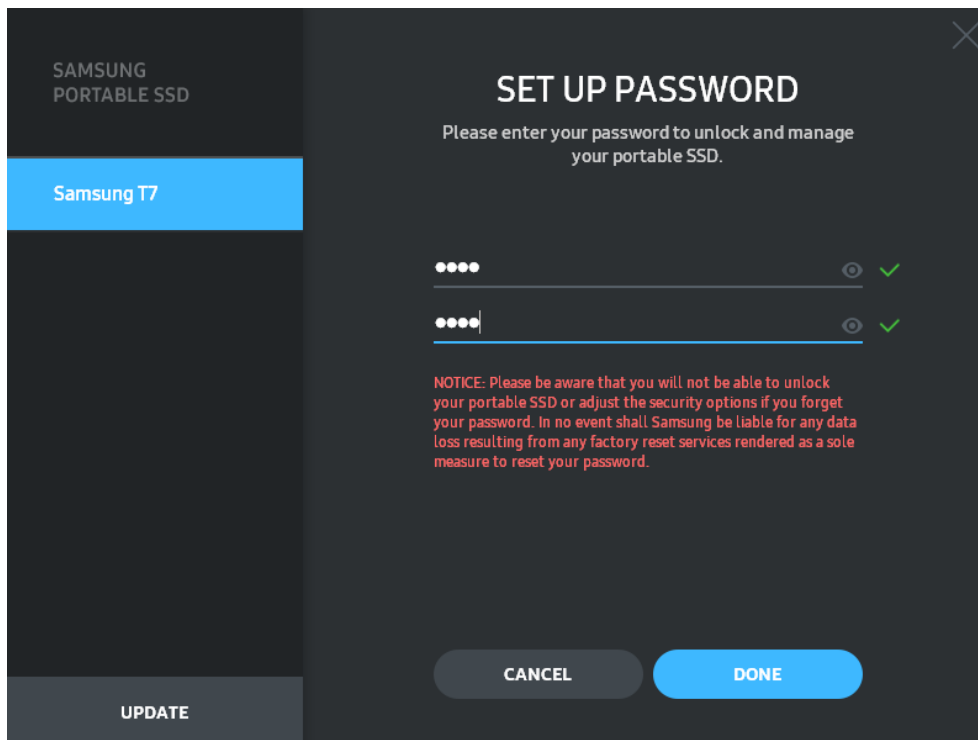


- Modalità di sicurezza disabilitata

Il T7 può essere utilizzato senza la modalità di sicurezza.

- Sicurezza con password

È possibile abilitare la modalità di sicurezza con password. Utilizzare il T7 senza la modalità di sicurezza. In caso di password dimenticata, sarà necessario procedere al ripristino del T7 alle impostazioni di fabbrica attraverso il servizio online fornito dai centri di assistenza clienti. Ricordare che tutti i dati dell'utente archiviati in T7 andranno persi con il ripristino alle impostazioni di fabbrica. Fare attenzione a non dimenticare la password.



* Samsung non può essere ritenuta responsabile della perdita dei dati dell'utente causata da password dimenticate o sottratte. Per garantire la massima sicurezza del dispositivo non è prevista alcuna opzione per il ripristino della password. In caso di password dimenticata, gli utenti dovranno procedere al ripristino di T7 alle impostazioni di fabbrica attraverso il servizio online fornito dai centri di assistenza clienti. Ricordare che tutti i dati dell'utente archiviati in T7 andranno persi con il ripristino alle impostazioni di fabbrica. Fare attenzione a non dimenticare la password.

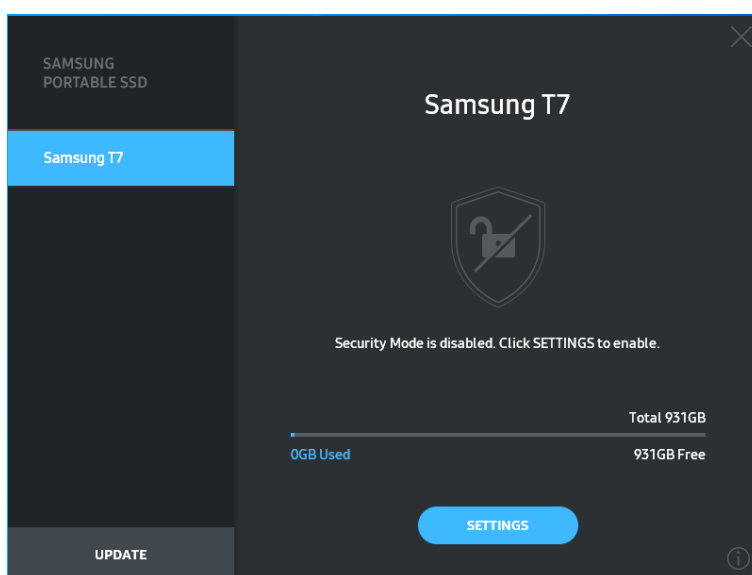
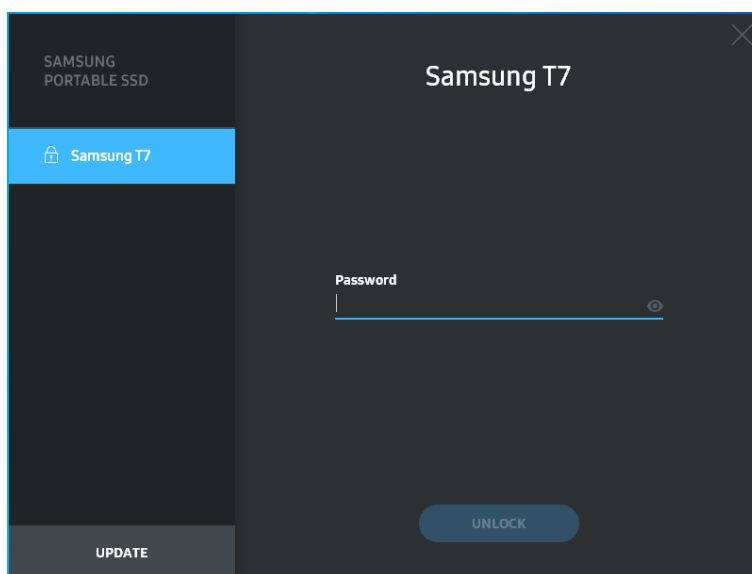
* Solo per Mac, il driver "Samsung Portable SSD 1.0" è necessario per la funzionalità di sicurezza. Se l'estensione kernel non è installata, completare l'installazione seguendo la sequenza sull'installazione del pacchetto. Una volta installato, scollegare e ricollegare T7 per confermare che l'installazione sia avvenuta con successo.

* Solo per Mac, il driver "Samsung Portable SSD 1.0" e alcuni driver di terze parti, incluso SATSMARTDriver, si escludono a vicenda. Se si desidera lavorare con SATSMARTDriver, rimuovere il driver Samsung Portable SSD e installare SATSMARTDriver come indicato nelle seguenti istruzioni.

* Quando sono installati sia il driver Samsung Portable SSD che SATSMARTDriver e viene rilevato un conflitto, saranno disponibili istruzioni come le seguenti:
Rimozione del driver Samsung Portable SSD e installazione di SATSMARTDriver
`#sudo kextunload /Library/Extensions/SamsungPortableSSDDriver.kext`
`#sudo kextload /Library/Extensions/SATSMARTDriver.kext`
Rimozione di SATSMARTDriver e installazione di SamsungPortableSSDDriver
`#sudo kextunload /System/Library/Extensions/SATSMARTDriver.kext`
`#sudo kextload /Library/Extensions/SamsungPortableSSDDriver.kext`

3. Sblocco

Se è stata abilitata la modalità di sicurezza, ogni volta che si collega il T7 al computer è necessario immettere la password e fare clic sul pulsante "SBLOCCA" per poter accedere ai dati nel T7. Se non si esegue lo sblocco, l'accesso verrà limitato a una capacità di circa 128 MB allocata a SamsungPortableSSD_1.0.exe e SamsungPortableSSD_1.0.app, il che significa che i dati protetti non saranno accessibili.



* A seconda dell'ambiente dell'utente, "SamsungPortableSSD Software 1.0" potrebbe non essere eseguito in maniera automatica. In tal caso, fare doppio clic sull'icona "SamsungPortableSSD Software 1.0" su Esplora risorse per Windows o sul Desktop per Mac.

* La modalità di sicurezza potrebbe essere supportata solo da certe versioni (o successive) di ciascun sistema operativo. Controllare se il proprio sistema operativo sia conforme ai requisiti e supporti la modalità di sicurezza.

* Se la modalità di sicurezza è abilitata, inizialmente verrà mostrata solo la capacità della partizione di sicurezza del T7. La partizione di sicurezza è approssimativamente di 128 MB. Una volta immessa la password e sbloccato con successo, nel sistema verrà mostrata la capacità totale di T7.



* È possibile scegliere un altro Samsung Portable SSD facendo clic sul nome di T7 nel pannello a sinistra. Il software Samsung Portable SSD mostra l'elenco completo dei dispositivi host (fino a 6) a cui Samsung Portable SSD è connesso.

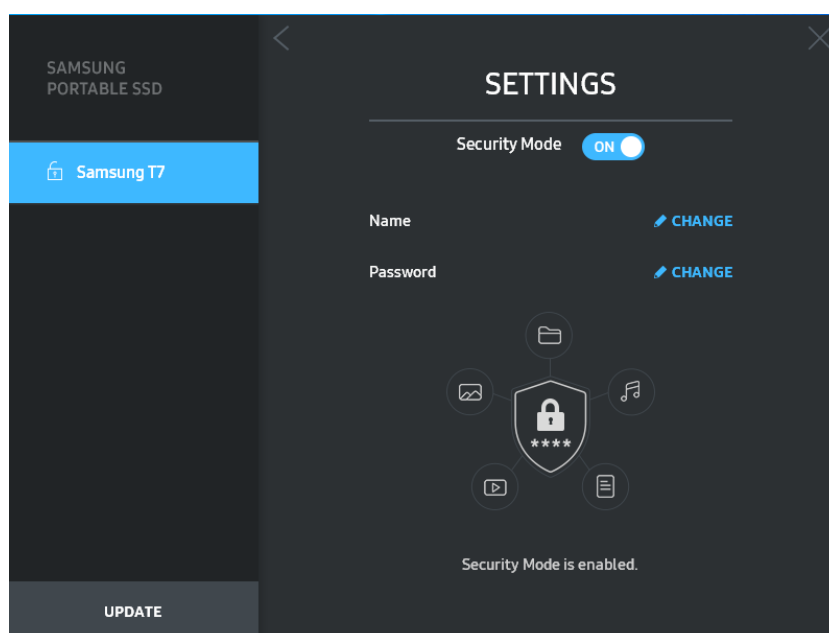
4. Modifica delle impostazioni

È possibile cambiare le impostazioni relative a modalità di sicurezza/nome utente/password del T7 facendo clic sul pulsante "IMPOSTAZIONI" nella pagina principale. Quando si utilizza un computer senza il software di sicurezza, è possibile scaricare il file di installazione ("SamsungPortableSSD_Setup_Win_1.0.exe" per Windows, "SamsungPortableSSD_Setup_Mac_1.0.pkg" per Mac) dal sito Web di Samsung (<http://www.samsung.com/samsungssd>) e installarlo per modificare le impostazioni.

- Modalità di sicurezza

Per attivare e disattivare la modalità di sicurezza, fare clic sul pulsante di attivazione/disattivazione e immettere la password corretta. Fare riferimento alla tabella sottostante per una descrizione degli indicatori dello stato di sicurezza di T7.

Stato		Descrizione
	Bloccato	Indica che la modalità di sicurezza è attivata, ma che l'utente non ha sbloccato T7. È possibile sbloccare T7 nella pagina di sblocco.
	Sbloccato	Indica che la modalità di sicurezza è attivata e che l'utente ha già sbloccato T7. È possibile visualizzare la capacità di archiviazione nella pagina principale e modificare le impostazioni.
Nessuna icona	Modalità di sicurezza disattivata	La sicurezza è disattivata. È possibile visualizzare la capacità di archiviazione nella pagina principale e modificare le impostazioni.



- Nome/Password

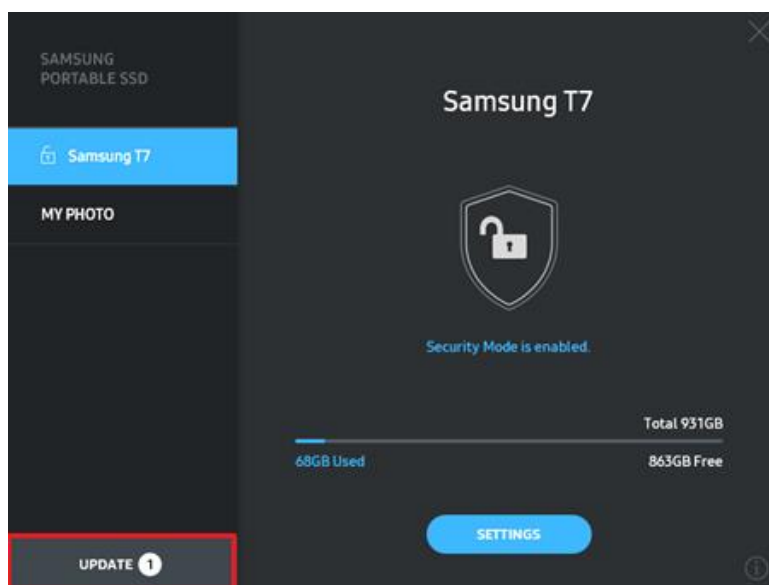
È possibile cambiare nome e password. Per cambiare la password, fare clic sul pulsante "MODIFICA".


The screenshot shows a dark-themed dialog box titled "CHANGE NAME". In the top-left corner, it says "SAMSUNG PORTABLE SSD". Below this, a blue bar contains a lock icon and the text "Samsung T7". The main area of the dialog has two input fields: "Password" with a masked input (dots) and "Name" with the text "Samsung T7" entered. At the bottom, there are three buttons: "UPDATE" on the left, "CANCEL" in the center, and "SAVE" on the right. A close button (X) is in the top-right corner.

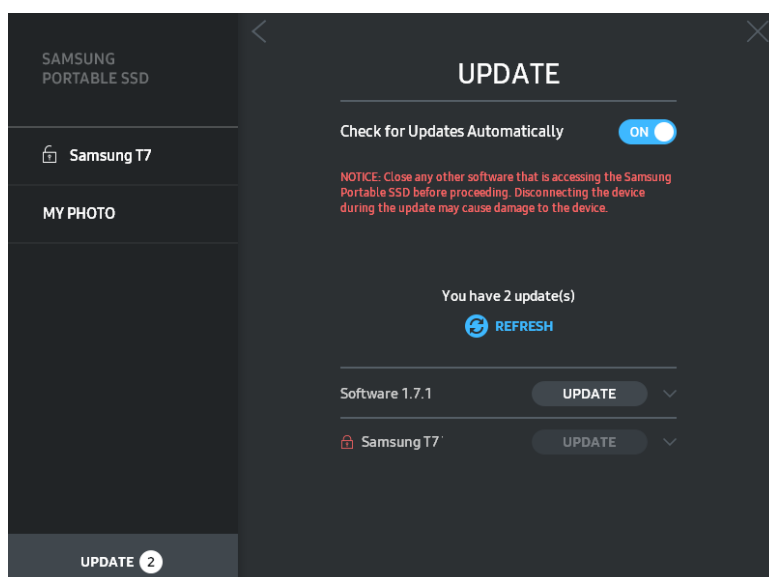
The screenshot shows a dark-themed dialog box titled "CHANGE PASSWORD". In the top-left corner, it says "SAMSUNG PORTABLE SSD". Below this, a blue bar contains a lock icon and the text "Samsung T7". The main area of the dialog has three input fields for password entry: a top field with a cursor, a middle field labeled "Enter your new password (4-16 characters)", and a bottom field labeled "Confirm your new password". Below the input fields is a red "NOTICE" paragraph: "NOTICE: Please be aware that you will not be able to unlock your portable SSD or adjust the security options if you forget your password. In no event shall Samsung be liable for any data loss resulting from any factory reset services rendered as a sole measure to reset your password." At the bottom, there are three buttons: "UPDATE" on the left, "CANCEL" in the center, and "SAVE" on the right. A close button (X) is in the top-right corner.


5. Aggiornamento del software e del firmware del prodotto


Se il computer è collegato a Internet, il numero di aggiornamenti software e firmware disponibili verrà visualizzato nella parte inferiore del pannello di sinistra.




Facendo clic sul pulsante "AGGIORNA" () si accede alla pagina di aggiornamento.



Facendo clic sul pulsante "AGGIORNA" () è possibile scaricare il software ("SW") o il firmware ("FW") più recente e procedere all'aggiornamento.

Facendo clic sul pulsante di attivazione/disattivazione "Selezionare Aggiorna automaticamente" () è possibile scegliere se aggiornare automaticamente il software e il firmware quando Samsung Portable SSD è collegato.

Facendo clic sul pulsante di aggiornamento () è possibile aggiornare lo stato di aggiornamento.

Facendo clic sul pulsante freccia giù (▼) è possibile visualizzare informazioni dettagliate sull'aggiornamento applicabile.

* Quando l'utente attiva "Selezionare Aggiorna automaticamente", le informazioni sull'aggiornamento non vengono aggiornate immediatamente. Le informazioni sull'aggiornamento vengono aggiornate quando l'utente fa clic sul pulsante di aggiornamento o quando Samsung Portable SSD viene collegato al computer.

* Per gli aggiornamenti del firmware, la modalità di sicurezza deve essere disattivata. L'accesso al T7, incluse le operazioni di copia, eliminazione e formattazione della partizione, durante l'aggiornamento del firmware potrebbe causare anomalie e danneggiare il T7.

*Al termine dell'aggiornamento del firmware, scollegare e ricollegare il T7 per assicurarsi che il firmware sia stato aggiornato correttamente.

6. Eliminazione di "Samsung Portable SSD Software"

Eliminazione del software in ciascun sistema operativo

Sistema operativo		Descrizione
Windows	Se l'utente ha installato il software usando SamsungPortableSSD_Setup_Win_1.0.exe	Il software può essere disinstallato tramite "Disinstalla o modifica programma". Andare al Pannello di controllo → Programmi → Programmi e funzionalità → Disinstalla o modifica programma → Fare doppio clic su "Samsung Portable SSD Software 1.0" e scegliere "Sì"
	Se l'utente ha installato il software usando SamsungPortableSSD_1.0.exe	È necessario eliminare il software manualmente eseguendo PSSD_Cleanup.bat nel percorso di installazione dell'applicazione (in genere C:\Program Files(x86)\Samsung\Portable_SSD\PSSD_Cleanup.bat) Fare riferimento alle Domande frequenti sul sito Web di Samsung (http://www.samsung.com/samsungssd) per ulteriori informazioni.
Mac		È necessario eliminare l'applicazione manualmente eseguendo CleanupT7PlusAll.scpt nel percorso di installazione del software (in genere #osascript ~/Library/Application Support/Portable_SSD/CleanupT7PlusAll.scpt) * È possibile che programmi di pulizia di terze parti come AppCleaner non consentano la totale eliminazione del software "Samsung Portable SSD". Fare riferimento alle Domande frequenti sul sito Web di Samsung (http://www.samsung.com/samsungssd) per informazioni dettagliate.

7. Selezione della lingua predefinita del software

È possibile selezionare la lingua predefinita in Impostazioni internazionali.

Per i dispositivi Android

1. Scaricare l'applicazione da Google Play Store

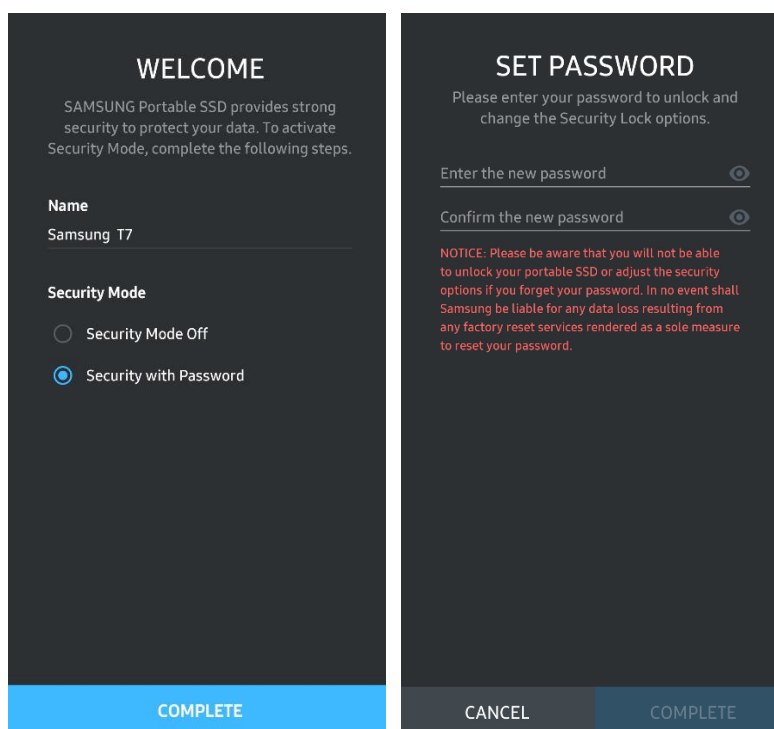
È possibile scaricare l'applicazione "Samsung Portable SSD 1.0" dall'App store.

2. Esecuzione dell'applicazione

Eseguire l'applicazione installata.

3. Impostazione della modalità di sicurezza

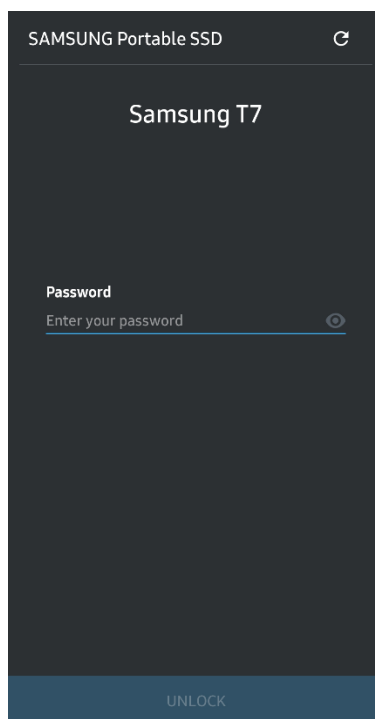
La password archiviata nel T7 dopo la connessione al computer può essere usata anche in Android.



* Samsung non può essere ritenuta responsabile della perdita dei dati dell'utente causata da password dimenticate o sottratte. Per garantire la massima sicurezza del dispositivo non è prevista alcuna opzione per il ripristino della password. In caso di password dimenticata, gli utenti dovranno procedere al ripristino di T7 alle impostazioni di fabbrica attraverso il servizio online fornito dai centri di assistenza clienti. Ricordare che tutti i dati dell'utente archiviati in T7 andranno persi con il ripristino alle impostazioni di fabbrica. Fare attenzione a non dimenticare la password.

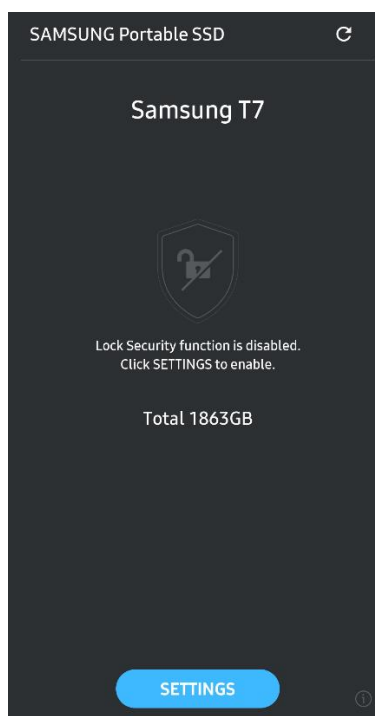
4. Sblocco del T7

Se è stata abilitata la modalità di sicurezza, ogni volta che si collega il T7 al dispositivo è necessario immettere la password e premere il pulsante "SBLOCCA" per poter accedere ai dati nel T7.



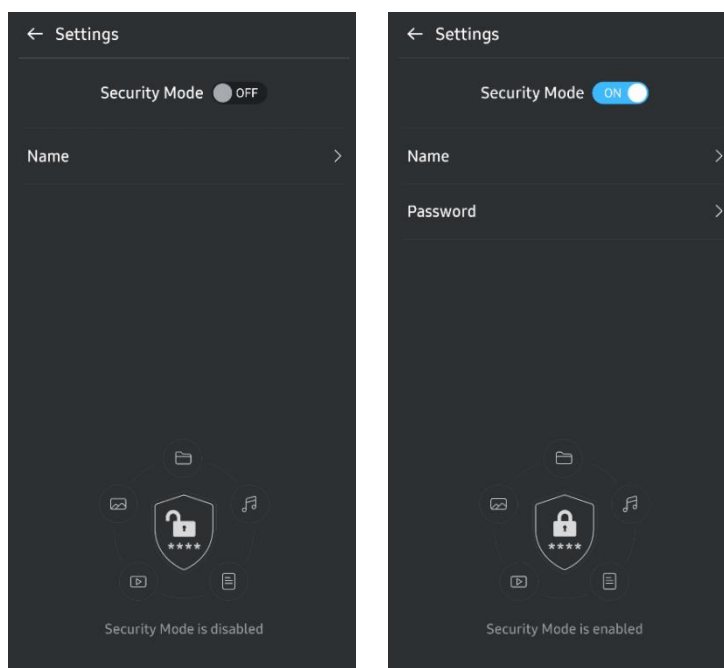
5. Schermata principale

Se la modalità di sicurezza non è abilitata nel T7, è possibile accedere alla schermata Impostazioni facendo clic sul pulsante "IMPOSTAZIONI" nella pagina principale.



6. Schermata Impostazioni

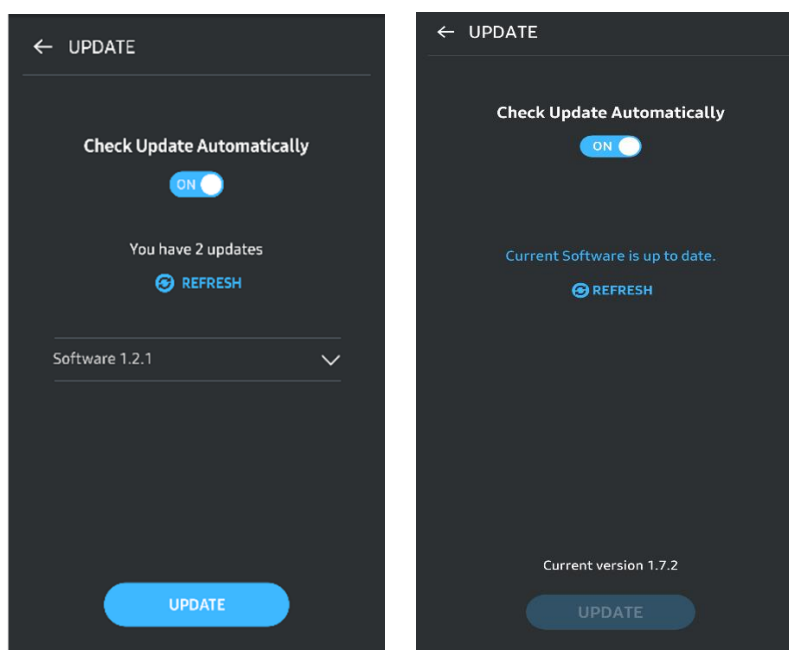
È possibile modificare il nome utente o la password e attivare/disattivare la modalità di sicurezza.



7. Aggiornamento di software e firmware

Per accedere alla schermata di aggiornamento, fare clic sul pulsante Aggiorna pagina (🔄) nella schermata principale. Se sono disponibili aggiornamenti, il pulsante "AGGIORNA" (UPDATE) sarà evidenziato. Se è disponibile un aggiornamento per un'applicazione, facendo clic sul pulsante AGGIORNA viene mostrato il collegamento all'App store.

* L'aggiornamento del firmware richiede il collegamento al computer.



8. Eliminazione dell'applicazione "Samsung Portable SSD" su Android

Aprire l'app Impostazioni del dispositivo Android e toccare Applicazioni o Gestione applicazioni. Toccare "Samsung Portable SSD" e disinstallare.

9. Selezione della lingua predefinita

È possibile selezionare la lingua predefinita nelle impostazioni della lingua del sistema Android.

* Percorso: app Android - Impostazioni – Lingua

Attenzione

Il mancato rispetto delle istruzioni e avvertenze indicate in ciascuna sezione del presente manuale può provocare lesioni personali, danni al prodotto o perdita dei dati. Leggere attentamente prima di utilizzare il prodotto.

Backup di dati importanti

Nessun computer è completamente sicuro. Samsung non fornisce alcun tipo di garanzia contro la perdita di dati di T7 in nessuna circostanza. Samsung esclude qualsiasi responsabilità per danni fisici e/o mentali e/o per perdite finanziarie o di altro tipo provocate dalla perdita e/o dal ripristino dei dati archiviati nel T7. L'utente deve sempre eseguire il backup dei dati importanti.

Tutela della password dell'utente

Poiché il T7 utilizza tecnologie di crittografia avanzate, se si perde o dimentica la password non è più possibile accedere ai dati dell'utente. Annotare la password e conservarla in un luogo sicuro. Se il prodotto non è utilizzabile perché l'utente non immette la password corretta, l'unica soluzione consiste nel ripristinarlo alle impostazioni di fabbrica tramite il servizio online fornito da un centro di assistenza Samsung. Il ripristino del dispositivo alle impostazioni di fabbrica, tuttavia, comporta la perdita totale di tutti i dati dell'utente. Ricordarsi di eseguire periodicamente il backup di tutti i dati importanti.

Collegamento a dispositivi certificati e conformità agli standard di sicurezza

Questo prodotto è stato progettato per essere conforme alle limitazioni sul consumo di energia previste dagli standard di sicurezza. Utilizzare dispositivi e porte di interfaccia conformi ai relativi standard.

Evitare urti e vibrazioni

Evitare di sottoporre il prodotto a forti urti o vibrazioni che potrebbero causare malfunzionamenti o perdite di dati.

Non smontare, danneggiare o rimuovere l'etichetta

Non smontare il prodotto ed evitare di rimuovere o danneggiare gli adesivi o le etichette che vi sono applicati. Se il prodotto è stato smontato o danneggiato oppure se le etichette sono state rimosse dall'utente, tutte le garanzie saranno nulle. Per le riparazioni, contattare esclusivamente un centro di assistenza Samsung o altri provider di servizi designati da Samsung.

Utilizzare accessori originali

Utilizzare sempre componenti e accessori originali certificati da Samsung. Samsung non è responsabile dei danni al prodotto o della perdita dei dati dell'utente causati dall'uso di componenti o accessori non originali.

Utilizzare in condizioni appropriate di temperatura e umidità

Utilizzare il prodotto in un ambiente appropriato, con una temperatura compresa tra 5°C e 35°C e un'umidità tra 10 e 80%.

Non esercitare forza eccessiva per scollegare il cavo

Non tirare né scollegare il cavo esercitando una forza eccessiva. Si potrebbero provocare danni al connettore o instabilità della connessione.

Effettuare scansioni antivirus e aggiornamenti

Seguire le direttive sulla sicurezza riportate di seguito per evitare infezioni di virus.

- Installare un programma antivirus sul computer a cui è collegato T7 ed eseguire regolarmente scansioni antivirus.
- Aggiornare sempre il sistema operativo e il software antivirus con le versioni più recenti.
- Dopo aver scaricato file sul T7, eseguire una scansione dei virus prima di aprirli.

Pulire il prodotto

È consigliabile pulire il prodotto strofinandolo delicatamente con un panno morbido. Non utilizzare acqua, sostanze chimiche o detersivi perché potrebbero provocare scolorimento o corrosione dell'involucro esterno e causare incendi o scosse elettriche.

Tenere lontano dalla portata di bambini e animali

I componenti di piccole dimensioni possono causare soffocamento. Tenere il prodotto lontano dalla portata di bambini, neonati o animali per impedire che introducano in bocca il prodotto o dei componenti.

Domande frequenti

<p>Non riesco a eseguire Samsung Portable SSD Software 1.0.</p>	<p>Samsung Portable SSD Software 1.0 può essere eseguito solo su determinate versioni del sistema operativo (o più recenti).</p> <p>Vedere di seguito le versioni supportate dei diversi sistemi operativi:</p> <ul style="list-style-type: none">• Sistema operativo Windows: Windows 7 o versioni successive• Sistema operativo Mac: Mac OS X 10.10 o versioni successive
<p>Un messaggio del tipo "archiviazione USB rimossa in modo imprevisto" viene visualizzato sulla barra di stato del dispositivo mobile.</p>	<p>Per utilizzare Samsung Portable SSD Software 1.0, è necessario disporre dell'autorizzazione ad accedere al dispositivo USB. Questo messaggio viene visualizzato quando l'autorizzazione di accesso viene rimossa dal dispositivo mobile. Quando si avvia l'app mobile Samsung Portable SSD, è possibile riprendere a utilizzare normalmente il T7.</p>
<p>Quando collego il T7 a dispositivi che non siano PC, il T7 non viene riconosciuto.</p>	<p>Il T7 è stato sviluppato per l'utilizzo con dispositivi mobili e PC Windows e Mac. Se collegato a dispositivi diversi, il T7 potrebbe non venire riconosciuto o l'uso delle sue funzionalità potrebbe risultare limitato a seconda del livello di supporto. Inoltre, se è stata abilitata la modalità di sicurezza con password, non è possibile immettere la password da dispositivi diversi da PC o non mobili, pertanto non sarà possibile accedere ai dati archiviati nel T7. Disabilitare la modalità di sicurezza prima di usare il T7 con questi dispositivi.</p>
<p>Ho perso la password. Posso disabilitare la modalità di sicurezza?</p>	<p>No, non è possibile. Se si perde la password, non si può disabilitare la modalità di sicurezza. Pertanto, fare attenzione a non perderla.</p>
<p>Il T7 non viene riconosciuto dai dispositivi.</p>	<p>Assicurarsi che il T7 sia collegato in modo sicuro alla porta USB.</p> <ul style="list-style-type: none">• Alcuni PC potrebbero non riconoscere il T7 collegato alla porta USB 2.0 se la corrente supera il limite massimo (500 mA) indicato nelle specifiche elettriche. In questi casi, provare un'altra porta USB.• Se si usano cavi diversi da quello incluso nella confezione, è possibile che il T7 non venga riconosciuto. <p>Se il T7 è collegato correttamente ma non viene riconosciuto dai dispositivi, trovare i Centri di assistenza specificati nel Manuale dell'utente o sul sito Web di Samsung (http://www.samsung.com), ed effettuare una richiesta di assistenza.</p>

Specifiche e certificazioni del prodotto

Specifiche del prodotto

Modello	MU-PC500 (R/H/T)	MU-PC1T0 (R/H/T)	MU-PC2T0 (R/H/T)
Capacità	500 GB	1 TB	2 TB
Interfaccia	USB 3.2 Gen 2 (10 Gbps), compatibile con le versioni precedenti		
Colore	Grigio titanio/Blu indaco/Rosso metallico		
Velocità di trasferimento dati*	1.050 MB/s		
Dimensioni	85 x 57 x 8 mm (3,3 x 2,2 x 0,3 pollici) (L x L x H)		
Peso	58 g (2,04 oz) (2 TB)		
Specifiche di sistema consigliate	Windows 7 o versioni successive; Mac OS X 10.10 o versioni successive; oppure Android Lollipop (versione 5.1) o versioni successive		

* La velocità di trasferimento dati massima viene misurata in base agli standard di prova interni di Samsung con il cavo USB incluso nella confezione. Le prestazioni possono variare a seconda della configurazione host. Per raggiungere la velocità di trasferimento massima di 1.050 MB/s, il dispositivo host e i cavi di collegamento devono supportare l'interfaccia USB 3.2 Gen 2 e la modalità UASP deve essere abilitata.

Conformità alle normative



KC (Korea Certification)

Simbolo identificativo: vedere di seguito

Nome: Samsung Electronics Co., Ltd.

Produttore/Paese produttore: Samsung Electronics Co., Ltd/Repubblica di Corea

Mese e anno di produzione: indicati separatamente

Classificazione/Modello: vedere di seguito

Produttore: SAMSUNG Electronics Co., Ltd.

Modello	Classificazione		Simbolo identificativo
MU-PC500	5 V	1,5 A	R-R-SEC-MU-PC500
MU-PC1T0	5 V	1,5 A	R-R-SEC-MU-PC1T0
MU-PC2T0	5 V	1,5 A	R-R-SEC-MU-PC2T0

* Questo dispositivo conforme allo standard EMC (Classe B) per uso domestico è destinato agli ambienti residenziali e può essere usato in qualsiasi area geografica.



FCC (Federal Communication Commission)

Norme FCC (Federal Communication Commission) degli Stati Uniti

Eventuali alterazioni o modifiche, non espressamente autorizzate dalla parte responsabile della conformità alle normative, potrebbero rendere nulla l'autorità dell'utente a utilizzare il dispositivo.

La presente apparecchiatura è stata testata e dichiarata conforme alle restrizioni sui dispositivi digitali di Classe B previste dalla Parte 15 CFR delle norme FCC.

Queste restrizioni hanno lo scopo di impedire l'emissione di onde elettromagnetiche dannose quando il dispositivo viene utilizzato in ambienti residenziali. Questo dispositivo genera, utilizza e rilascia energia in radio frequenza e, se non installato e utilizzato secondo le direttive, può provocare interferenze dannose alle comunicazioni wireless. Non garantisce, tuttavia, l'assenza di interferenze radio in alcuni ambienti installati. Se si verificano interferenze radio dannose al ricevimento radio o TV quando il dispositivo viene acceso o spento, l'utente deve impedire queste interferenze adottando una delle seguenti misure.

- Regolare la direzione dell'antenna di ricezione o riposizionarla
- Aumentare la distanza tra il dispositivo e il ricevitore
- Collegare il ricevitore e il dispositivo a prese di circuiti diversi
- Consultare un rivenditore o un tecnico radio/TV qualificato
- Questo dispositivo è conforme alla Parte 15 delle norme FCC
- Questo dispositivo non causa interferenze elettromagnetiche
- Se si avvertono interferenze, incluse quelle che possono causare problemi di funzionamento al dispositivo, è possibile utilizzarlo in due condizioni che assicurano il normale funzionamento. Questo prodotto è stato progettato solo per uso interno.

*Norme FCC: eventuali alterazioni o modifiche, non espressamente autorizzate dalla parte responsabile della conformità alle normative, potrebbero rendere nulla l'autorità dell'utente a utilizzare il dispositivo.

Identificatore univoco: verificare l'etichetta apposta sul prodotto

Parte responsabile: Samsung Electronics America QA Lab

19 Chapin Rd. Building D Pine Brook NJ 07058

Tel: 1-973-808-6362, Fax: 1-973-808-6361



CE (Conformità Europea)

Si dichiara che questi prodotti sono conformi ai requisiti essenziali e alle altre disposizioni applicabili delle Direttive 2014/30/UE, 2014/35/UE e 2011/65/UE.

Solo uso interno.

Informazioni di contatto per la conformità UE

Samsung Service PO Box 12987, Dublino, Irlanda

Rifiuti di apparecchiature elettriche ed elettroniche (RAEE)



Questo contrassegno sul prodotto, gli accessori o la documentazione indica che il prodotto e gli accessori elettronici (caricabatterie, cuffie, cavo USB) non devono essere smaltiti con i rifiuti domestici alla fine della loro vita utile. Per evitare possibili danni all'ambiente o alla salute umana causati dallo smaltimento incontrollato dei rifiuti, separare questi oggetti dagli altri rifiuti e riciclarli responsabilmente per promuovere il riutilizzo sostenibile delle risorse materiali.

Gli utenti domestici devono contattare il rivenditore presso cui hanno acquistato questo prodotto, o le autorità locali, per informazioni dettagliate sul luogo e le modalità di riciclaggio sicuro di questi oggetti.

Gli utenti in ambito commerciale devono contattare il loro fornitore e verificare i termini e le condizioni del contratto di acquisto. Questo prodotto e gli accessori elettronici non possono essere smaltiti con altri rifiuti commerciali.

Innovazione, scienza e sviluppo economico Canada

Questo apparato digitale di Classe B rispetta tutti i requisiti delle normative canadesi sulle apparecchiature che provocano interferenze.

Normative sulle apparecchiature.

Etichetta di conformità ICES-003

CAN ICES-3 (B)/NMB-3(B)