




צג Dell S2725DS

מדריך למשתמש



דגם הציג: S2725DS
דגם רגולטורי: S2725DSc

- הערה: הערה מציינת מידע חשוב בעזרתו תוכל ליעל את השימוש במחשב. 
- זהירות: זהירות פירושה נזק אפשרי לחומרה או אבדן נתונים אם לא תקפיד למלא אחר ההנחיות. 
- אזהרה: אזהרה מציינת אפשרות של נזק לרכוש, פגיעה גופנית או מוות. 

© Dell Inc 2024. או החברות הבנות שלה. כל הזכויות שמורות. Dell Technologies, Dell וסימנים מסחריים אחרים הם סימנים מסחריים של Dell Inc. או של חברות הבת שלה. סימנים אחרים עשויים להיות סימנים מסחריים של בעליהם בהתאמה.

03 – 2024

מהדורה A00



תוכן

| | |
|----|----------------------------------|
| 6 | הוראות בטיחות |
| 7 | אודות הצג |
| 7 | תוכן האריזה |
| 8 | תכונות המוצר |
| 12 | תאימות למערכת הפעלה |
| 12 | זיהוי החלקים והלחצנים |
| 12 | מבט קדמי |
| 13 | מבט מאחור |
| 14 | מבט מהצד |
| 14 | מבט מלמטה |
| 16 | מפרט הצג |
| 19 | מפרטי רזולוציות |
| 19 | מצבי וידאו נתמכים |
| 20 | מצבי תצוגה מוגדרים מראש |
| 21 | מפרטים חשמליים |
| 23 | מאפיינים פיזיים |
| 24 | תנאי סביבה |
| 25 | הקצאות פינים |
| 25 | מחבר DisplayPort |
| 26 | חיבור HDMI |
| 27 | יכולת "הכנס-הפעל" |
| 27 | איכות צג ה-LCD ומדיניות הפיקסלים |



| | | |
|-----------|--------------|--|
| 28 | | ארגונומיקה. |
| 30 | | שימוש בצג והזזתו |
| 31 | | הנחיות לתחזוקה |
| 31 | | ניקוי הצג |
| 32 | | התקנת הצג |
| 32 | | חיבור המעמד |
| 34 | | שימוש בכוונון ההטייה, הסיבוב והגובה |
| 35 | | סיבוב על ציר, הטייה |
| 35 | | התאמת גובה |
| 36 | | סיבוב הצג |
| 38 | | חיבור הצג |
| 38 | | חיבור כבל HDMI |
| 38 | | חיבור כבל DisplayPort 1.2 (אופציונלי) |
| 39 | | ניתוב הכבלים |
| 40 | | חיבור כיסוי הקלט/פלט הצדדי |
| 40 | | ארגון כבלים |
| 41 | | הפעל את הצג |
| 41 | | אבטחת הצג באמצעות מנעול Kensington (אופציונלי) |
| 42 | | הסרת מעמד הצג |
| 43 | | הרכבה על קיר VESA (אופציונלי) |
| 44 | | הפעלת הצג |
| 44 | | הפעלת הצג |
| 44 | | שימוש בכפתור הג'ויסטיק |
| 45 | | שימוש בבקרת הג'ויסטיק |
| 45 | | פונקציות מפתח ישירות |



| | |
|-----------|---|
| 46. | שימוש בתפריט המסך (OSD) |
| 46. | גישה למערכת התפריטים |
| 47. | שימוש בלחצני הניווט |
| 48. | גישה אל מערכת התפריטים |
| 60. | נעילת תפריט וכפתור הפעלה |
| 63. | הודעות אזהרה בתפריט המסך |
| 66. | הגדרת הרזולוציה המקסימלית |
| 67 | פתרון בעיות |
| 67. | בדיקה עצמית |
| 68. | כלי אבחון מובנה |
| 70. | בעיות נפוצות |
| 74 | מידע רגולטורי |
| 74. | הודעות תאימות FCC (ארה"ב בלבד) ומידע רגולטורי נוסף |
| 74. | גיליון מידע למוצר ותווית אנרגיה של מאגר נתוני המוצרים של האיחוד האירופי |
| 74 | יצירת קשר עם Dell |



הוראות בטיחות

השתמש בהוראות הבטיחות הבאות כדי להגן על הצג מפני נזק ולשמור על בטיחותך. אלא אם צוין אחרת, הנהלים המפורטים במסמך יוצאים מנקודת הנחה שקראת את המידע הבטיחותי שצורף לצג.

הערה: לפני השימוש בצג יש לקרוא את המידע הבטיחותי שצורף לצג ומודפס על גבי המוצר. יש לשמור את המסמכים במקום בטוח לצורך שימוש עתידי.

אזהרה: שימוש בבקרה, התאמות או נהלים שאינם מפורטים בתיעוד זה עלול לגרום לחשיפה להתחשמלות, לסכנות חשמליות ו/או לסכנות מכניות.

אזהרה: ההשפעה האפשרית לטווח ארוך של האזנה לשמע בעוצמה גבוהה דרך אוזניות (בצגים שיש בהם אפשרות כזו) עלולה לפגוע ביכולת השמיעה שלך.

- הנח את הצג על גבי משטח יציב והשתמש בו בזהירות. המסך שביר ועלול להישבר אם הצג ייפול או ייחבט על ידי עצם חד.
- יש לוודא שהדירוג החשמלי של הצג מתאים למתח החשמל באזורך.
- יש לשמור על הצג בטמפרטורת החדר. טמפרטורות גבוהות או נמוכות מאוד עלולות לפגוע בגבישים הנוזליים שבתוך הצג.
- יש לחבר את כבל החשמל שיוצא מהצג לשקע קרוב ונגיש. ראה **חיבור הצג**.
- אין להניח את הצג או להשתמש בו על משטח רטוב או בקרבת מים.
- יש להימנע מחשיפת הצג לרעידות וזעזועים או מקומות שבהם הוא יכול להיחבט. למשל, אין לשים את הצג בתוך תא המטען של מכונית.
- אם לא עומדים להשתמש בצג במשך זמן רב יש לנתק אותו מהחשמל.
- אין לנסות להסיר כיסויים או לגעת בחלקים הפנימיים של הצג מחשש להתחשמלות.
- יש לקרוא הנחיות אלה בעיון. יש לשמור מסמך זה בהישג יד לעיון בעתיד. יש לציית לכל האזהרות וההנחיות שמסומנות על המוצר.
- יש צגים שניתן לחבר אותם לקיר תוך שימוש במסגרת בתקן VESA (שנמכרת בנפרד). הקפד להשתמש במפרטים הנכונים של תקן VESA כמתואר בפרק החיבור לקיר במדריך למשתמש.

לקבלת מידע על הוראות בטיחות, עיין במסמך מידע בנושא בטיחות, סביבה ורגולציה (SERI) המצורף לצג.

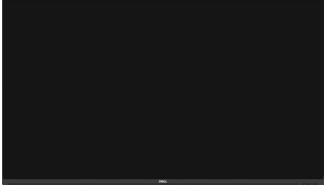
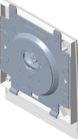




אודות הצג

תוכן האריזה

בטבלה הבאה מוצגת רשימת הרכיבים המגיעים עם הצג. אם אחד מהחלקים חסר, פנה ל-Dell. למידע נוסף, ראה [יצירת קשר עם Dell](#).

 הערה: חלק מהפריטים הם אופציונליים וייתכן שלא צורפו לצג. ייתכן שלא ניתן יהיה להשתמש בחלק מהתכונות במדינות מסוימות.

| תיאור הרכיב | תמונת הרכיב |
|-------------|---|
| תצוגה |  |
| כיסוי VESA |  |
| מגבה המעמד |  |
| בסיס המעמד |  |



| | |
|---|---|
| כיסוי קלט/פלט צדדי |  |
| כבל חשמל (שונה ממדינה למדינה) |  |
| כבל HDMI (1.80 מ') |  |
| <ul style="list-style-type: none"> • מדריך מהיר • מידע אודות בטיחות, סביבה ותקינה |  |

תכונות המוצר

לצג **S2725DS** של Dell יש מטריצה פעילה, טרנזיסטור סרט דק (TFT), תצוגת גביש נוזלי (LCD), אנטי סטטי ותאורת LED אחורית. הצג מציע את התכונות הבאות:

- תומך בקצב רענון של 100 הרץ.
- 99% ערכת צבעים sRGB (טיפוסי).
- קישוריות דיגיטלית עם 2 יציאות HDMI ו-DP.
- יכולת "הכנס הפעל", מותנית בתמיכה במחשב.
- רמקולים משולבים (5 x 2 W).
- כוונון תפריט מסך (OSD) להגדרה קלה ולאופטימיזציה של המסך.
- מעמד נשלף וחורי הרכבה של 100 מ"מ
- Video Electronics Standards Association (VESA) לפתרונות הרכבה גמישים.
- יכולות הטיה, סיבוב, סיבוב והתאמת גובה.
- חריץ מנעול אבטחה למנעולי קנזינגטון (נמכר בנפרד).



- מציע החלפת לוחות פרימיום במהלך תקופת האחריות.
- תומך בתכונה Dell ComfortView Plus. Dell ComfortView Plus היא תכונת מסך משולבת באור כחול נמוך המשפרת את נוחות העין על ידי הפחתת פליטת אור כחול שעלולה להזיק מבלי להתפשר על הצבע. באמצעות טכנולוגיית Dell ComfortView Plus, החשיפה לאור הכחול המזיק מ-50% ל-35%. צג זה מאושר עם TUV Rheinland Eye Comfort 3.0 עם דירוג 4 כוכבים. הוא משלב טכנולוגיות מפתח המספקות גם מסך נטול הבהוב, קצב רענון של עד 100 הרץ וטווח צבעים של מינימום sRGB 95%. תכונת Dell ComfortView Plus מופעלת כברירת מחדל בצג שלך.

- צג זה משתמש בפאנל אור כחול נמוך. כאשר הצג מאופס להגדרות היצרן או להגדרות ברירת המחדל, הוא תואם לאישור האור הכחול נמוך של TÜV Rheinland*.

יחס אור כחול:

יחס האור בטווח שבין 415nm-455nm לעומת 400nm-500nm יהיה פחות מ-50%.

| קטגוריה | יחס אור כחול |
|---------|----------------------|
| 1 | $20\% \geq$ |
| 2 | $35\% \geq R > 20\%$ |
| 3 | $50\% \geq R > 35\%$ |

- מקטין את רמת האור הכחול המפגע הנפלט מהמסך כדי להפוך את הצפייה לנוחה יותר לעיניים שלך ללא עיוות של דיוק הצבע.

- המוניטור מאמץ טכנולוגיית Flicker-Free, אשר מנקה את הבהוב הנראה לעין, מביאה לחוויית צפייה נוחה ומונעת מהמשתמשים לסבול ממאמץ ועייפות בעיניים.

* צג זה תואם לחומרת TÜV Rheinland אישור אור כחול נמוך תחת קטגוריה 2.



אודות TÜV Rheinland Eye Comfort 3.0

תוכנית ההסמכה של TÜV Rheinland Eye Comfort 3.0 מציגה תכנית דירוג כוכבים ייחודית לצרכן לתעשיית התצוגה המקדמת את בריאות העיניים מבטיחות ועד לטיפול בעיניים. בהשוואה לאישורים קיימים, תוכנית דירוג 5 הכוכבים מוסיפה דרישות בדקיה קפדניות לגבי תכונות טיפוח עיניים כוללות כגון אור כחול נמוך, ללא הבהוב, קצב רענון, סולם צבעים, דיוק צבעים וביצועי חיישן אור הסביבה. הוא מפרט מדדי דרישות ומדרג את ביצועי המוצר בחמש רמות, ותהליך ההערכה הטכני המתוחכם מספק לצרכנים ולקונים אינדיקטורים שקל יותר לשפוט.

הטבלה שלהלן מפרטת את דרישות נוחות העין העיקריות החלות בנוסף לדרישות נוחות העין הבסיסיות (כגון צפיפות הפיקסלים, אחידות בהירות וצבע וחופש תנועה). ככל שדירוג הכוכבים גבוה יותר, כך הסטנדרטים מחמירים יותר. הטבלה שלהלן מפרטת את דרישות נוחות העין העיקריות החלות בנוסף לדרישות נוחות העין הבסיסיות (כגון צפיפות הפיקסלים, אחידות בהירות וצבע וחופש תנועה).

למידע נוסף על הסמכת TÜV Eye Comfort אנא עיין ב:
<https://www.tuv.com/world/en/eye-comfort.html>



| Eye Comfort 3.0 דרישות ותכנית דירוג כוכבים עבור מסכים | | | | |
|---|---|--|-----------------------------|-----------------------------|
| תכנית דירוג כוכבים | | | פריט מבחן | קטגוריה |
| 5 כוכבים | 4 כוכבים | 3 כוכבים | | |
| חומרת TÜV LBL (35% ≥) קטגוריה II או קטגוריה I (20% ≥) | חומרת TÜV LBL קטגוריה II (35% ≥) או קטגוריה I (20% ≥) | חומרת TÜV LBL קטגוריה III (50% ≥) או פתרון תוכנה LBL ¹ | אור כחול נמוך | טיפול עיניים |
| ללא הבהוב | TÜV הבהוב מופחת או TÜV ללא הבהוב | TÜV הבהוב מופחת או TÜV ללא הבהוב | ללא הבהוב | |
| חיישן אור סביבתי | אין חיישן | אין חיישן | ביצועי חיישן אור סביבתי | ניהול אור סביבתי |
| כן | לא | לא | בקרת CCT חכמה | |
| כן | לא | לא | בקרת בהירות חכמה | |
| 120Hz ≤ | 75Hz ≤ | 60Hz ≤ | קצב רענון | איכות תמונה |
| 75% ≤ אחידות בהירות | | | אחידות בהירות | |
| Δu'v' ≤ 0.02 | | | אחידות צבע | |
| שינויים בהירות יפחת בפחות מ-50%; שינוי הצבע יהיה פחות מ-0.01 | | | חופש התנועה | |
| הפרש גמא ≥ ±0.2 | הפרש גמא ≥ ±0.2 | הפרש גמא ≥ ±0.2 | הבדל גמא | |
| DCI-P3 ⁵ מינימום (CIE 1976) 95% sRGB ⁴ & מינימום (CIE 1931) 95%. או Adobe RGB ⁵ מינימום (CIE 1931) 95%. ו-sRGB ⁴ מינימום (CIE 1931) 95%. | sRGB ⁴ מינימום (CIE 1931) 95%. | NTSC ³ מינימום (CIE 1931) 72%. או sRGB ⁴ מינימום (CIE 1931) 95%. | סולם צבעים רחב ² | |
| כן | כן | כן | מדריך למשתמש | מדריך למשתמש של Eye Comfort |
| <p>¹ התוכנה שולטת בפליטת האור הכחול על ידי הפחתת האור הכחול המוגזם, וכתוצאה מכך גוון צהוב יותר.</p> <p>² סולם צבעים מתאר את זמינות הצבעים בתצוגה. סטנדרטים שונים פותחו למטרות ספציפיות. 100% מתאים למרחב הצבעים המלא כפי שהוגדר בתקן.</p> <p>³ NTSC ראשי תיבות של National Television Standards Committee, אשר פיתחה מרחב צבע למערכת הטלוויזיה הנמצאת בשימוש בארצות הברית.</p> <p>⁴ sRGB הוא מרחב צבע סטנדרטי אדום, ירוק וכחול שנמצא בשימוש על צגים, מדפסות ו-World Wide Web.</p> <p>⁵ DCI-P3, קיצור של 3 Protocol - Digital Cinema Initiatives, הוא מרחב צבע המשמש בקולנוע דיגיטלי המקיף מגוון רחב יותר של צבעים ממרחב הצבעים הסטנדרטי של RGB.</p> <p>⁶ Adobe RGB הוא מרחב צבע שנוצר על ידי Adobe Systems המקיף מגוון רחב יותר של צבעים מאשר מודל הצבעים הרגיל של RGB, במיוחד בציאן וירוק.</p> | | | | הערה |



תאימות למערכת הפעלה

- Windows 10 ואילך*
 - macOS 12 ו-macOS 13*
- *תאימות מערכת ההפעלה במסכים ממותגי Dell ו-Alienware עשויה להשתנות בהתאם לגורמים כגון:
- תאריכי שחרור ספציפיים כאשר גרסאות מערכת הפעלה, תיקונים או עדכונים זמינים.
 - תאריכי שחרור ספציפיים כאשר עדכוני הקושחה, אפליקציות התוכנה או מנהלי ההתקן של Dell ו-Alienware זמינים באתר התמיכה של Dell.

זיהוי החלקים והלחצנים

מבט קדמי



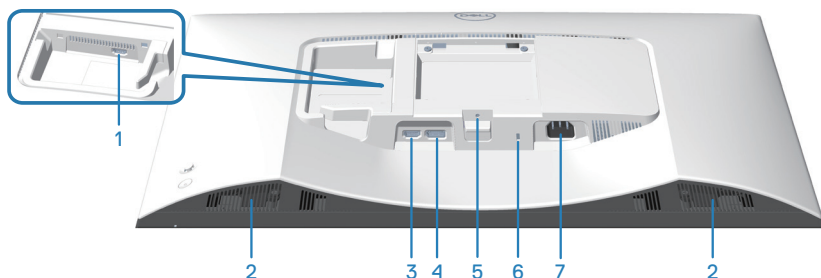
| תווית | תיאור | שימוש |
|-------|-------------------|--|
| 1 | נורית חיווי הפעלה | לבן מלא מציין שהצג מופעל ומתפקד כרגיל. מהבהב לבן מציין שהצג נמצא במצב המתנה. |





| תווית | תיאור | שימוש |
|-------|---|--|
| 1 | מכסה קלט/פלט צדדי | השתמש כדי לכסות קלט/פלט צד. |
| 2 | ג'ויסטיק | משמש לשליטה בתפריט המסך. למידע נוסף, ראה הפעלת הצג . |
| 3 | לחצן הפעלה/כיבוי | אפשר ללחוץ על לחצן ההפעלה כדי להפעיל ולכבות את הצג. |
| 4 | מדריך לניהול כבלים | השתמש כדי לארגן כבלים על ידי ניתובם דרך המדריך. |
| 5 | חורים להרכבת VESA (100 מ"מ x 100 מ"מ - מאחורי כיסוי VESA) | תלייה על הקיר באמצעות ערכה לתלייה על הקיר תואמת VESA.  הערה: הערכה לתלייה על הקיר לא מגיעה עם הצג ונמכרת בנפרד. |
| 6 | תווית של מידע רגולטורי | מפרטת את אישורי התקינה. |
| 7 | תווית תקינה (כולל ברקוד, מספר סידורי ותווית תג שירות) | מפרטת את אישורי התקינה. היעזר בתווית זו אם תרצה ליצור קשר עם Dell לקבלת עזרה טכנית. תג השירות הוא מזהה אלפא-נומרי ייחודי שמאפשר לטכנאי השירות של Dell לזהות את רכיבי החומרה במחשב ולגשת לפרטי האחריות. |
| 8 | לחצן שחרור מעמד | הסר את המעמד מהצג. |





מבט תחתון ללא מעמד הצג

| תווית | תיאור | שימוש |
|-------|--------------------|---|
| 1 | כניסת HDMI 2 | לחיבור המחשב או התקן חיצוני באמצעות כבל HDMI (מצורף לצג). |
| 2 | רמקולים מובנים (2) | משמש לשמיעת אודיו. |
| 3 | כניסת HDMI 1 | לחיבור המחשב או התקן חיצוני באמצעות כבל HDMI (מצורף לצג). |
| 4 | DisplayPort | לחיבור המחשב או התקן חיצוני באמצעות כבל DisplayPort (לרכישה בנפרד). |
| 5 | תכונת נעילה במעמד | נעילת המעמד אל הצג באמצעות בורג M3 בקוטר 6 מ"מ (הבורג אינו מצורף). |




| | | |
|---|---|---|
| לאבטחת הצג באמצעות מנעול אבטחה (נרכש בנפרד) למניעת הזזה לא מורשית שלו. | חריץ נעילת אבטחה (מבוסס על חריץ אבטחה Kensington) | 6 |
| לחיבור כבל החשמל (מצורף לצג). | מחבר לתקע החשמל | 7 |



מפרט הצג

| תיאור | ערך |
|-----------------------------|---|
| סוג מסך | מטריצה פעילה - TFT LCD |
| סוג לוח | טכנולוגיית (IPS) In-Plane Switching. |
| יחס גובה-רוחב | 16:9 |
| מידות התמונה הניתנת לצפייה | |
| אלכסוני | 684.66 מ"מ (27.0 אינץ') |
| אזור פעיל | |
| אופקי | 596.74 מ"מ (23.49 אינץ') |
| אנכי | 335.66 מ"מ (13.22 אינץ') |
| אזור | 200302.79 מ"מ ² (310.47 אינץ' ²) |
| רזולוציה וקצב רענון מרביים | 1440 x 2560 ב-100 הרץ |
| גובה פיקסל | 0.2331 מ"מ x 0.2331 מ"מ |
| צפיפות פיקסלים לאינץ' (PPI) | 109 |
| זווית צפייה: | |
| אופקי | 178° (טיפוסי) |
| אנכי | 178° (טיפוסי) |
| בהירות | 350 תקליטורים/מ"ר (אופייני) |
| יחס ניגודיות | 1500 ל-1 (טיפוסי) |
| ציפוי המסך | ציפוי קשיח עם טיפול מוגע ברק של המקטב הקדמי (3H) |
| תאורה אחורית | מערכת תאורת קצה |



| תיאור | ערך |
|------------------------------------|---|
| זמן תגובה (אפור לאפור) | 8 אלפיות השנייה (מצב רגיל) 5 אלפיות (מצב מהיר) 4 אלפיות השנייה (מצב קיצוני*) *צמצום טשטוש תנועה גלוי והגברת היענות התמונה. |
| |  הערה: מצב אקסטרים עשוי להכניס כמה חפצים חזותיים קלים ומורגשים לתמונה. אתה יכול לבחור זמן תגובה לפי הדרישה שלך. |
| עומק צבע | 16.7 מיליון צבעים |
| לוח צבעים | סוג sRGB 99% (CIE 1931) |
| חיבורים | 2 x HDMI 2.1 (HDCP 1.4) (תומך עד TMDs, VRR, הרץ 100 QHD 2560x1440) לפי המפורט ב-HDMI 2.1) 1 x DisplayPort 1.2 (HDCP 1.4) (תומך עד VRR, הרץ 100 QHD 2560x1440) |
| רוחב מסגרת (מקצה הצג לאזור הפעיל): | |
| למעלה | 7.30 מ"מ |
| שמאל/ימין | 7.30 מ"מ |
| למטה | 13.02 מ"מ |
| יכולת כוונן: | |
| כיוון הגובה | 130 מ"מ |
| זווית הטיה | -5° עד 21° |
| סיבוב מצד לצד | -30° עד 30° |
| סיבוב על ציר | -90° עד 90° |
| ניהול כבלים | כן |
| תאימות ל-Dell Display Manager 2.0* | Easy Arrange (סידור קל) ותכונות לחצנים נוספות |
| אבטחה | חריץ למנעול אבטחה (למנעולי קנדינגטון, נמכר בנפרד) |
| רמקולים מובנים | 2 x 5 וואט |



Dell Display Manager*

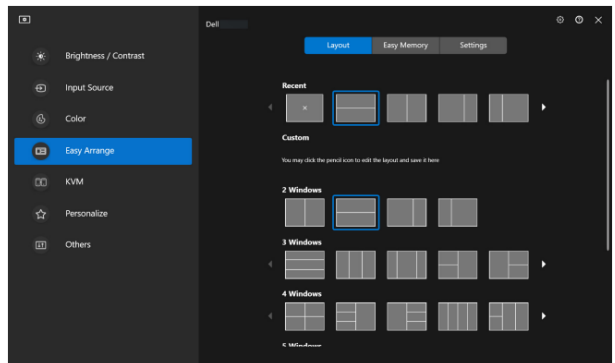
Dell Display Manager היא תוכנת יישום המשפרת את החוויה של צג Dell שלך ומבטיחה יותר פרודוקטיביות וקלות בהתאמה אישית.

באמצעות יישום זה באפשרותך:

1. התאם את הגדרות התצוגה על המסך (OSD) של הצג כגון בהירות, ניגודיות, הגדרת מקור קלט וכן הלאה בקלות. אין צורך להחליף את הג'ויסטיק על הצג; פשוט השתמש בתוכנת DDM.
 2. ארגן יישומים מרובים על המסך שלך, והצמד אותם לתבנית לפי בחירתך באמצעות סידור קל.
 3. הקצה יישומים או אפילו קבצים למחיצות של סידור קל, שמור את הפריסה כפרופיל ולאחר מכן שחזר את הפרופיל באופן אוטומטי באמצעות זיכרון סידור קל.
 4. חבר את צג Dell שלך למקורות קלט מרובים ונהל כניסות וידאו מרובות אלה באמצעות מקור קלט.
 5. התאם אישית כל יישום עם מצב צבע שונה באמצעות ערכת צבעים מראש.
 6. שכפל את הגדרות היישום Dell Display Manager מצג אחד לצג אחר מאותו דגם עם הגדרות יישום ייבוא/ייצוא.
- יתר על כן, מודל זה מגיע עם תכונות ניהול מרחוק מתקדמות עבור מנהלי IT.

למידע נוסף על Dell Display Manager, בקר ב <https://www.dell.com/support/ddm>

באפשרותך להוריד את התוכנה מקישור זה ולמצוא מדריך למשתמש מפורט של התוכנה ומאמר בסיס הידע תחת הכרטיסייה תיעוד.



ממשק המשתמש של מנהל התצוגה של Dell



מפרטי רזולוציות

| תיאור | ערך |
|----------------------------|-----------------|
| תדר אופקי | 151kHz עד 28kHz |
| קצב רענון אנכי | 100Hz עד 48Hz |
| רזולוציה מוגדרת מראש מרבית | 1440 X 2560 |

מצבי וידאו נתמכים

| תיאור | ערך |
|--|--|
| יכולת הצגת וידאו (HDMI או DisplayPort) | 480p, 576p, 720p, 1080i (HDMI), 1080p, 1440p |



מצבי תצוגה מוגדרים מראש

מצבי תצוגה מוגדרים מראש של HDMI/DP

| קוטביות סנכרון (אופקי/אנכי) | שעון פיקסלים (MHz) | תדר אנכי (Hz) | תדר אופקי (kHz) | מצב תצוגה |
|--------------------------------|-----------------------|------------------|--------------------|------------------|
| -/- | 25.17 | 59.94 | 31.47 | VESA 640 x 480 |
| -/- | 31.50 | 75.00 | 37.50 | VESA 640 x 480 |
| +/- | 28.32 | 70.08 | 31.47 | IBM 720 x 400 |
| +/+ | 40.00 | 60.32 | 37.88 | VESA 800 x 600 |
| +/+ | 49.50 | 75.00 | 46.88 | VESA 800 x 600 |
| -/- | 65.00 | 60.00 | 48.36 | VESA 1024 x 768 |
| +/+ | 78.75 | 75.03 | 60.02 | VESA 1024 x 768 |
| +/+ | 108.00 | 75.00 | 67.50 | VESA 1152 x 864 |
| +/- | 74.25 | 59.94 | 45.00 | VESA 1280 x 720 |
| +/+ | 71.00 | 59.91 | 49.31 | VESA 1280 x 800 |
| +/+ | 108.00 | 60.00 | 60.00 | VESA 1280 x 960 |
| +/+ | 108.00 | 60.02 | 63.98 | VESA 1280 x 1024 |
| +/+ | 135.00 | 75.02 | 79.98 | VESA 1280 x 1024 |
| +/- | 106.50 | 59.89 | 55.94 | VESA 1440 x 900 |
| +/- | 146.25 | 59.95 | 65.29 | VESA 1680 x 1050 |
| +/+ | 148.50 | 60.00 | 67.50 | VESA 1920 x 1080 |
| -/+ | 147.18 | 59.99 | 66.66 | VESA 2048 x 1080 |
| -/+ | 241.50 | 59.95 | 88.79 | VESA 2560 x 1440 |
| -/+ | 410.86 | 100.04 | 151.05 | VESA 2560 x 1440 |



מפרטים חשמליים

| תיאור | ערך |
|----------------------|--|
| אותות כניסת וידאו | HDMI 600 mV עבור כל קו דיפרנציאלי, עכבת כניסת 100 אוהם לכל זוג דיפרנציאלי. DisplayPort 600 mV עבור כל קו דיפרנציאלי, עכבת קלט של 100 אוהם לכל זוג דיפרנציאלי. |
| מתח מבוא / תדר / זרם | 100 וולט AC עד 240 וולט AC/50 הרץ או 60 הרץ ± 3 הרץ/1.5 אמפר (אופייני) |
| נחשול זרם | 120V : 30 A (מקסימום) 240V : 60 A (מקסימום) |
| צריכת חשמל | 0.3 וואט (במצב כבוי) ¹ 0.3 וואט (במצב המתנה) ¹ 21.4 וואט (במצב פועל) ¹ 57 וואט (מקסימום) ² 19.2 וואט (P _{on}) ³ 60.58 קוט"ש (TEC) ³ |

¹ כמוגדר בתקנות EU 2019/2021 ו-EU 2019/2013.

² הגדרת בהירות וניגודיות מרביות.

³ P_{on}: צריכת החשמל כשהמכשיר פועל כמוגדר בגרסת Energy Star 8.0.

TEC: צריכת אנרגיה כוללת בקוט"ש כהגדרתה בגרסת Energy Star 8.0.

מסמך זה מובא למטרות מידע בלבד ומבוסס על ביצועים במעבדה. ביצועי המוצר בפועל עשויים להיות שונים, בהתאם לתוכנה, לרכיבים ולציוד ההיקפי שרכשת ואין כל התחייבות מצד Dell לעדכן את המידע הזה.

בהתאם לכך, אין להסתמך על המידע הזה בעת קבלת ההחלטה בנוגע לעמידות חשמלית או כל החלטה אחרת. אין כל אחריות בנוגע לדיוק או לשלמות המידע, בין אם באופן מפורש או מרומז.





הערה: צג זה מוסמך ENERGY STAR. 

עם הגדרות ברירת המחדל של היצרן, מוצר זה תואם לתקני תוכנית ENERGY STAR. ניתן לשחזר את הגדרות ברירת המחדל של היצרן באמצעות הפונקציה "Factory Reset" (איפוס להגדרות היצרן) בתפריט המסך. שינוי של הגדרות ברירת המחדל של היצרן או הפעלה של תכונות נוספות עשויים להגדיל את צריכת החשמל ובכך לעבור את הערכים המוגדרים בתוכנית ENERGY STAR.



מאפיינים פיזיים

| תיאור | ערך |
|---|---|
| מידות (כולל מעמד): | |
| גובה (מקסימום) | 518.63 מ"מ (20.42 אינץ') |
| גובה (מינימום) | 388.63 מ"מ (15.30 אינץ') |
| רוחב | 611.34 מ"מ (24.07 אינץ') |
| עומק | 200.38 מ"מ (7.89 אינץ') |
| מידות (לא כולל מעמד) | |
| גובה | 355.98 מ"מ (14.02 אינץ') |
| רוחב | 611.34 מ"מ (24.07 אינץ') |
| עומק | 58.81 מ"מ (2.32 אינץ') |
| מידות המעמד: | |
| גובה | 411.80 מ"מ (16.21 אינץ') |
| רוחב | 248.00 מ"מ (9.76 אינץ') |
| עומק | 200.38 מ"מ (7.89 אינץ') |
| בסיס | 180.00 x 248.00 מ"מ (9.76 אינץ' x 7.09 אינץ') |
| משקל: | |
| משקל כולל אריזה | 8.64 ק"ג (19.05 פאונד) |
| משקל כולל מכלול המעמד וכבלים | 6.54 ק"ג (14.42 פאונד) |
| משקל ללא מכלול המעמד (להתקנה על הקיר או עבור שיקולי התקנת VESA - ללא כבלים) | 4.49 ק"ג (9.90 פאונד) |
| משקל מכלול המעמד | 1.78 ק"ג (3.92 פאונד) |



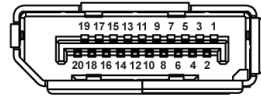
תנאי סביבה

| תיאור | ערך |
|---|--|
| תאימות לתקינה: | |
| <ul style="list-style-type: none"> • תאימות לתקן RoHS • צג הפחתת BFR/PVC (לוחות המעגל עשויים ממיטות נטולות BFR/PVC). • זכוכית נטולת ארסן וכספית בפנל בלבד • צג עם אישור ENERGY STAR | |
| טמפרטורה: | |
| בפעולה | 0°C עד 40°C (32°F עד 104°F) |
| לא בפעולה | <ul style="list-style-type: none"> • אחסון: -20°C עד 60°C (-4°F עד 140°F) • הובלה: -20°C עד 60°C (-4°F עד 140°F) |
| לחות: | |
| בפעולה | 10% עד 80% (ללא התעבות) |
| לא בפעולה | <ul style="list-style-type: none"> • אחסון 10% עד 90% (ללא עיבוי) • שינוע 10% עד 90% (ללא עיבוי) |
| גובה: | |
| פועל (מקסימום) | 5,000 מ' (16,400 רגל) |
| כבוי (מקסימום) | 12,192 מ' (40,000 רגל) |
| פיזור תרמי | 194.53 BTU/שעה (מקסימום) 73.03 BTU/שעה (מצב פועל) |



הקצאות פינים

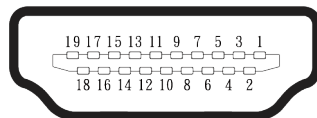
מחבר DisplayPort



| מספר פין | הצד עם 20 הפינים של כבל האותות |
|----------|--------------------------------|
| 1 | ML3 (n) |
| 2 | GND |
| 3 | ML3 (p) |
| 4 | ML2 (n) |
| 5 | GND |
| 6 | ML2 (p) |
| 7 | ML1 (n) |
| 8 | GND |
| 9 | ML1 (p) |
| 10 | ML0 (n) |
| 11 | GND |
| 12 | ML0 (p) |
| 13 | GND |
| 14 | GND |
| 15 | AUX (p) |
| 16 | GND |
| 17 | AUX (n) |
| 18 | זיהוי תקע פעיל |
| 19 | Re-PWR |
| 20 | +3.3 V DP_PWR |



חיבור HDMI



| מספר פין | הצד עם 19 הפינים של כבל האותות |
|----------|--------------------------------|
| 1 | TMDS DATA 2+ |
| 2 | TMDS DATA 2 SHIELD |
| 3 | TMDS DATA 2- |
| 4 | TMDS DATA 1+ |
| 5 | TMDS DATA 1 SHIELD |
| 6 | TMDS DATA 1- |
| 7 | TMDS DATA 0+ |
| 8 | TMDS DATA 0 SHIELD |
| 9 | TMDS DATA 0- |
| 10 | TMDS CLOCK+ |
| 11 | TMDS CLOCK SHIELD |
| 12 | TMDS CLOCK- |
| 13 | CEC |
| 14 | שמור (N.C. בהתקון) |
| 15 | DDC CLOCK (SCL) |
| 16 | DDC DATA (SDA) |
| 17 | הארקת CEC/DDC |
| 18 | +5 V POWER |
| 19 | זיהוי תקע פעיל |



יכולת "הכנס-הפעל"

באפשרותך לחבר את הצג לכל תקע ומערכת יכולת "הכנס-הפעל" הצג מספק אוטומטית למחשב את נתוני Extended Display Identification Data (EDID) שלו תוך שימוש בפרוטוקולי Display Data Channel (DDC) ומאפשר למחשב להגדיר את עצמו ולמטב את ביצועי הצג. רוב התקנות הצג הן אוטומטיות, באפשרותך לבחור הגדרות שונות כנדרש. למידע נוסף על החלפת ההגדרות ש הצג, עיין ב [הפעלת הצג](#).

איכות צג ה-LCD ומדיניות הפיקסלים

בתהליך הייצור של צג ה-LCD, אין זה נדיר שפיקסל אחד או יותר מתקבע במצב בלתי משתנה שקשה לראות ושלא משפיע על איכות התצוגה או השימושיות שלה. לקבלת מידע נוסף על איכות הצג של Dell ומדיניות Pixel, עיין ב www.dell.com/pixelguidelines.



ארגונומיקה

△ זהירות: שימוש לא נכון או ממושך במקלדת עלול לגרום לפציעה.

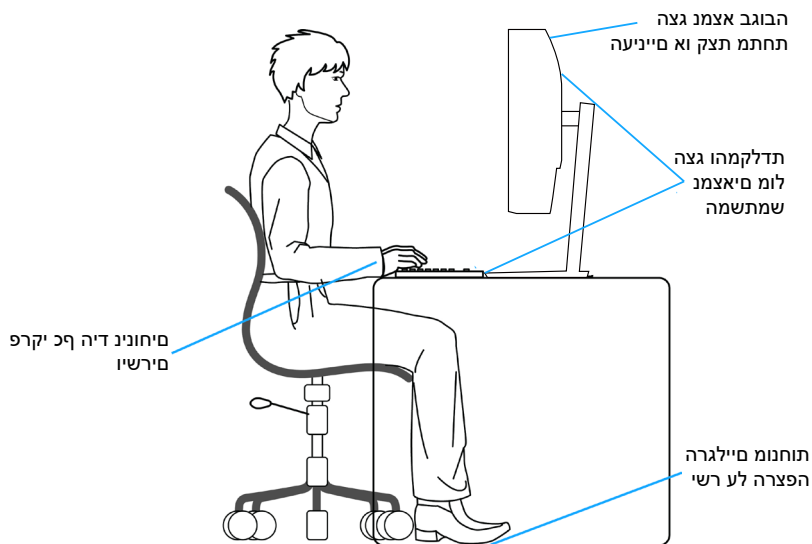
△ זהירות: צפייה במסך למשך זמן רק עלולה לגרום למאמץ בעיניים.

מטעמי נוחות ועילות, מומלץ להקפיד על ההנחיות הבאות כשמתקינים את עמדת העבודה של המחשב:

- יש למקם את המחשב כך שהצג והמקלדת יהיו ישירות מולך בזמן העבודה. אפשר להשתמש במדפים מיוחדים שקונים בחנויות לבית כדי למקם נכון את המקלדת.
- כדי להפחית את הסיכון של מאמץ העין ואת הצוואר, הזרוע, הגב או הכתף כאב באמצעות הצג במשך תקופה ארוכה, אנו ממליצים לך:
 1. הגדר את מרחק המסך בין 20 אינץ'. עד 28. (50 ס"מ - 70 ס"מ) מהעיניים.
 2. למצמץ יותר כדי ללחלח את העיניים אחרי שימוש ממושך בצג.
 3. לצאת להפסקות של 20 דקות מדי שעתיים.
 4. הבט הרחק מהצג שלך והבט בחפץ מרוחק במרחק של 20 רגל במשך 20 שניות לפחות במהלך ההפסקות.
 5. בצע מתיחות כדי להקל על המתח בצוואר, בזרוע, בגב ובכתפיים במהלך השברים.
- לוודא שהצג נמצא בגובה העיניים או קצת יותר נמוך מהם כשיושבים מולו.
- כוונן את ההטיה של הצג, את הגדרות החדות והבהירות שלו.
- כוונן את תאורת הסביבה סביבך (כגון אורות תקרה, מנורות שולחן ווילונות או תריסים בחלונות הסמוכים) כדי למזער השתקפויות ובוהק על מסך הצג.
- להשתמש בכיסא עם תמיכה טובה לגב התחתון.
- לשמור על האמות ישירות כשפרקי כף היד במנח טבעי ונוח בזמן שמשתמשים במקלדת או בעכבר.
- להשאיר מספיק מקום להנחת הידיים כשמשתמשים בעכבר או במקלדת.
- לאפשר מנח טבעי לזרועות משני הצדדים.
- לוודא שהרגליים מונחות ישר על הרצפה.

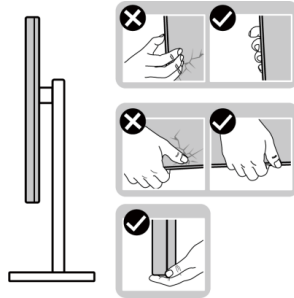


- כשיושבים, לוודא שכפות הרגליים נושאות את משקל הרגליים ולא החלק הקדמי של הכיסא. לכוון את גובה הכיסא או להשתמש בהדום כדי לשמור על יציבה נכונה.
- לגוון בפעולות העבודה. לסדר את יום העבודה כך שלא יהיה צריך לשבת ולעבוד למשך זמן רב. לעמוד ולהסתובב בחדר מפעם לפעם במרווחים קבועים.
- לוודא שאין מכשולים או כבלים, כולל כבלי חשמל, באזור שמתחת לעמדת העבודה, שעלולים להפריע לישיבה נוחה או לגרום לסכנת מעידה.

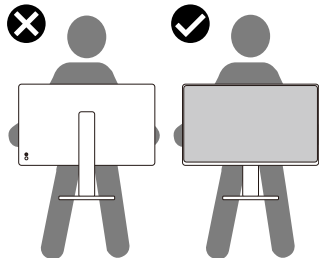


שימוש בצג והזנתו

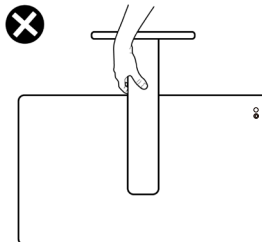
- כדי לוודא שמרימים או מזזים את הצג באופן בטוח, מומלץ להקפיד על ההנחיות הבאות:
- לפני שמזיזים או מרימים את הצג, לכבות את המחשב ואת הצג.
- לנתק את כל הכבלים מהצג.
- להכניס את הצג לאריזה המקורית יחד עם חומרי האריזה המקוריים.
- להחזיק היטב את הצג מלמטה ומהצד בלי להפעיל יותר מדי כוח עליו כשמרימים או מזיזים אותו.



- בעת הרמה או הזזה של הצג, יש לוודא שהמסך מופנה ממכם והלאה. אין ללחוץ על שטח התצוגה, כדי למנוע שריטות או נזק אחר.



- למנוע זעזוע או רעידות לצג כשמשנעים אותו.
- לא להפוך את הצג תוך החזקת המעמד או המגביה כשמרימים או מזיזים את הצג. הדבר עלול להוביל לנזק לא מכוון לצג או לגרום לפגיעה.



הנחיות לתחזוקה

ניקוי הצג

⚠ אזהרה לפני ניקוי הצג, נתק את כבל החשמל שלו מהשקע שבקיר.

△ זהירות: לפני ניקוי הצג, קרא את ההוראות בחלק **הוראות בטיחות והישמע להן**.

לקבלת שיטות עבודה מומלצות, בצע את ההוראות המופיעות ברשימה שלהלן בעת הוצאה מאריזה, ניקוי או טיפול בצג:

- השתמש במטלית נקיה עם מים מעומעמים מעט כדי לנקות את מכלול המעמד, את המסך ואת המארז של צג Dell שברשותך. אם זמין, השתמש ברקמה או בפתרון לניקוי-מסך המתאימים לניקוי הצגים של Dell.
- לאחר ניקוי פני השטח של השולחן, ודא שהוא יבש לחלוטין ושאינו מכיל לחות או חומר ניקוי לפני שתשים עליו את צג Dell.

△ זהירות: אין להשתמש בדטרגנטים או בכימיקלים אחרים כגון בנזן, דק יותר, אמוניה, חומרי ניקוי שוחקים או אוויר דחוס.

△ זהירות: שימוש בכימיקלים לניקוי עלול לגרום לשינויים במראה הצג, כגון דהייה בצבע, סרט חלבי על הצג, עיוות, גוון כהה אחיד וקילוף של אזור המסך.

⚠ אזהרה: אל תרסס את תמיסת הניקוי, ואפילו מים, ישירות על משטח הצג. אם תעשה כך, עלולים להצטבר נוזלים בתחתית פנל המסך ולגרום לקורוזיה של הרכיבים האלקטרוניים ולנזק בלתי-הפיך. במקום זאת, רסס את תמיסת הניקוי או את המים על גבי מטלית רכה ואז נקה את הצג.

✍ הערה: נזק לצג עקב שיטות ניקוי לא נאותות ושימוש בבנזין, מדלל, אמוניה, חומרי ניקוי שוחקים, אלכוהול, אוויר דחוס, חומר ניקוי מכל סוג שהוא – יגרום לנזק שגרם הלקוח' (CID). 'נזק שגרם הלקוח' אינו מכוסה על האחריות הסטנדרטית של Dell.

- אם הבחנת באבקה לבנה כשהוצאת את הצג מהאריזה, נגב אותה בעזרת מטלית.
- טפל בצג בזהירות. מכשיר עם צבעים כהים יכול להישרט ועלולים להופיע עליו יותר סימני שחיקה לבנים מאשר במכשיר עם צבעים בהירים.
- כדי לשמור על איכות התמונה הגבוהה ביותר בצג שלך, השתמש בשומר מסך דינמי וכבה את הצג כשאינו בשימוש.



התקנת הצג

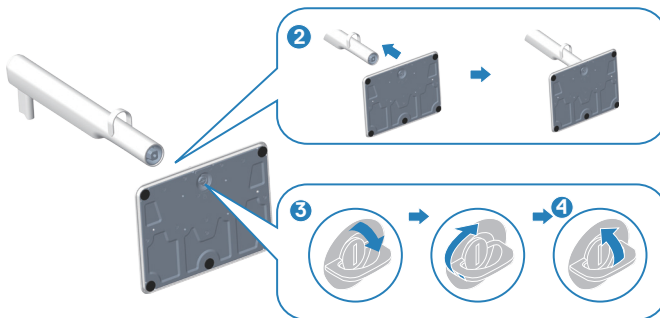
חיבור המעמד

הערה: המעמד אינו מותקן במפעל לפני האספקה. 

הערה: ההוראות הבאות חלות רק על המעמד שהגיע עם הצג. אם מחברים מעמד שנרכש ממקור אחר, יש לפעול לפי ההוראות שצורפו למעמד. 

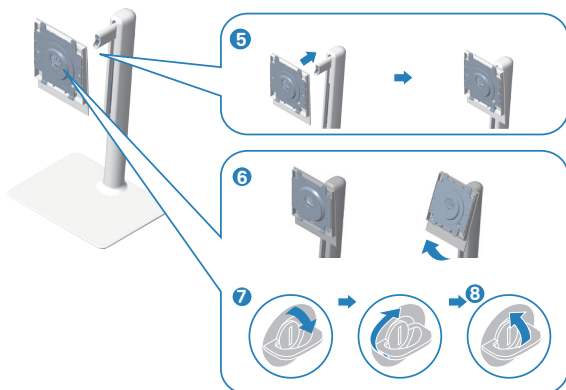
כדי לחבר את מעמד הצג:

1. הסר את כיסוי ה-VESA, את גב המעמד ואת בסיס המעמד מהכרית שמהדקת אותו. יישר והנח את בסיס המעמד על גב המעמד.
2. יישר והנח את בסיס המעמד על גב המעמד.
3. פתח את ידית ההברגה בתחתית בסיס המעמד וסובב אותה עם כיוון השעון כדי לחזק את מכלל המעמד.
4. סגור את ידית ההברגה.



5. יישר והנח את מכסה ה-VESA לגב המעמד.
6. בדוק שצלחת ה-VESA מוטה לאחור כדי להסמיק עם בורג אגודל כדי להקל על ההידוק.
7. פתח את ידית הבורג בחלק הקדמי של מכסה VESA וסובב אותו בכיוון השעון כדי לאבטח את מכלול הציר.
8. סגור את ידית ההברגה.

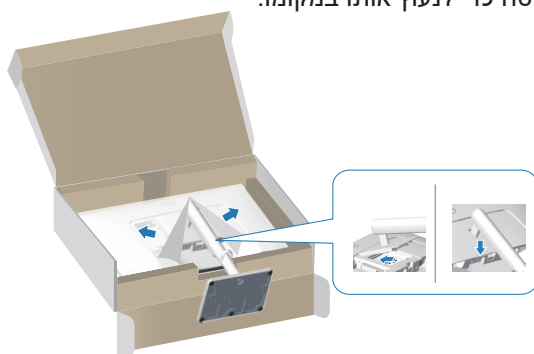




9. פתח את מכסה ההגנה שעל הצג כדי לקבל גישה לחריץ VESA על הצג.



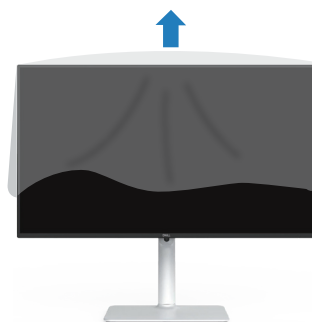
10. החלק את הלשוניות בגב המעמד לתוך החריצים בכיסוי האחורי של הצג ולחץ על מכלול המעמד כלפי מטה כדי לנעוץ אותו במקומו.




11. החזק את מגבה המעמד היטב בשתי ידיים, הרם את הצג בזהירות והנח אותו על משטח ישר.



12. הוצא את הכיסוי מהצג.



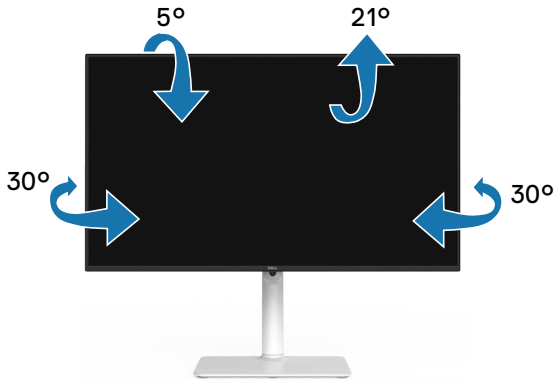
שימוש בכונון ההטיה, הסיבוב והגובה

הערה: ערכים אלה מתייחסים למעמד שנשלח עם הצג. להתקנה עם מעמד מסוג אחר, עיין בתיעוד שהגיע עם המעמד. 



סיבוב על ציר, הטיה

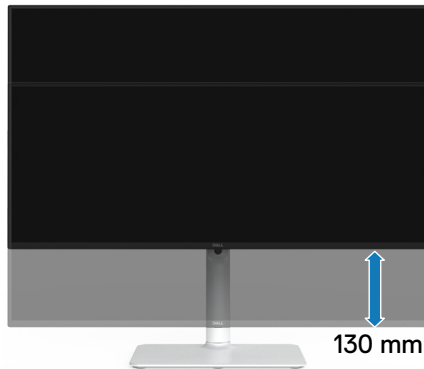
כאשר המעמד מחובר לצג, באפשרותך להטות ולסובב את הצג כדי לקבל את זווית הצפייה הנוחה ביותר.



הערה: המעמד מגיע נפרד מהצג. 

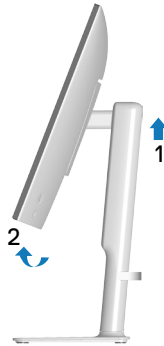
התאמת גובה

הערה: אפשר להאריך את הצג אנכית בעד 130 מ"מ. 



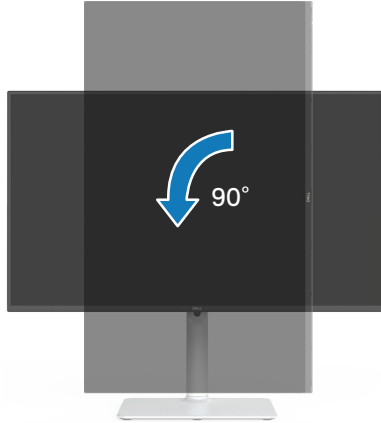
סיבוב הצג

לפני סיבוב הצג, יש לפתוח אותו לגובה עד הסוף (התאמת גובה) ולהטות אותו עד הסוף, כדי לא לפגוע בחלק התחתון.



סובב עם כיוון השעון





הערה: כדי להשתמש בתכונה של סיבוב התצוגה (תצוגה לרוחב במקום לאורך) יחד עם מחשב Dell, צריך מנהל התקן עדכני לכרטיס המסך. הוא אינו מצורף לצג. כדי להוריד את מנהל ההתקן הגרפי, עבור אל www.dell.com/support וראה את סעיף ההורדה עבור מנהלי התקן וידאו לקבלת עדכוני מנהלי התקנים אחרונים.

הערה: במצב תצוגת פורטרט, אתה עלול לחוות ירידה בביצועים ביישומים עתירי גרפיקה (משחקי תלת מימד וכן הלאה).



חיבור הצג

אזהרה: לפני שתתחיל בביצוע הפעולות שבסעיף זה, עיין בחלק **הוראות בטיחות**.
הערה: הצגים של Dell תוכננו לתפקד אופטימלית עם כבלים של Dell שהגיעו באריזה. Dell לא תוכל לערוב לאיכות ולביצועי הווידאו במקרה של שימוש בכבלים שאינם של Dell.

הערה: נתב את הכבלים דרך מדריך ניהול הכבלים לפני חיבורם.

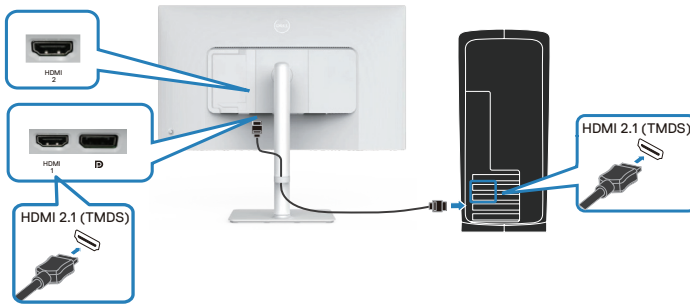
הערה: אל תחבר את כל הכבלים למחשב בו-זמנית.

הערה: התמונות להמחשה בלבד. מראה המחשב עשוי להיות שונה.

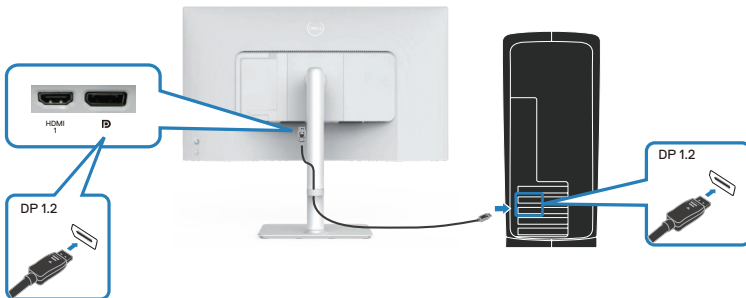
לחיבור הצג אל המחשב:

1. כבה את המחשב ונתק את כבל החשמל.
2. חבר את הצג שלך למחשב באמצעות כבל DisplayPort או כבל HDMI.

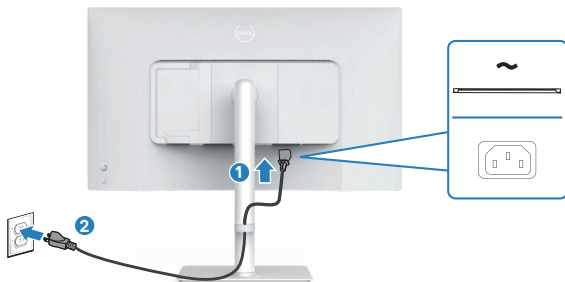
חיבור כבל HDMI



חיבור כבל DisplayPort 1.2 (אופציונלי)

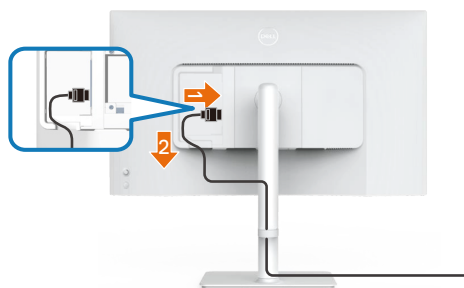


3. חבר את כבל המתח לצג ולשקע החשמל בקיר.



ניתוב הכבלים

⚠ אזהרה: הנח את הצג על משטח שטוח, נקי ורך כדי למנוע שריטה בלוח התצוגה. אתה יכול להשתמש כיסוי קצף EPE כמו שמיכה מגן.

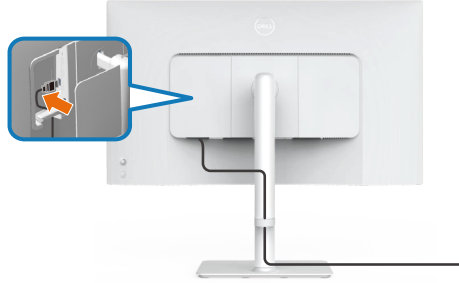


פזר את כיסוי ההגנה של הצג על משטח ישר.

- הנח את הצג כשהחזית שלו פונה כלפי מטה עליו.
 - כדי לנתב את הכבלים:
1. הכנס כבל HDMI למחבר HDMI (ראה **חיבור הצג**).
 2. הכנס וארגן את כבל ה-HDMI מתחת לידית הריסון כפי שמוצג לעיל.



חיבור כיסוי הקלט/פלט הצדדי



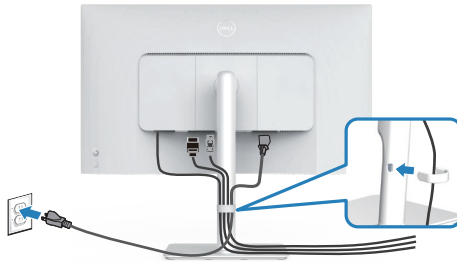
כדי לחבר את כיסוי הקלט/פלט הצדדי:

- יישר והנח את הלשוניות על מכסה הקלט/פלט הצדדי עם החריצים בכיסוי האחורי של הצג.
- לחץ על מכסה הקלט/פלט הצדדי כדי לנעוץ אותו במקומו.

ארגון כבלים

התקן את מדריך ניהול הכבלים.

נתב את הכבלים דרך מדריך ניהול הכבלים שעל גבי המעמד.



לאחר חיבור כל הכבלים הדרושים לצג ולמחשב, (ראה עבור **חיבור הצג** חיבור כבלים) ארגן את כל הכבלים כפי שמוצג בתמונה.

אם הכבל שלך לא מצליח להגיע למחשב שלך, אתה יכול להתחבר ישירות למחשב מבלי לנתב דרך מדריך ניהול הכבלים במעמד הצג.



הפעל את הצג

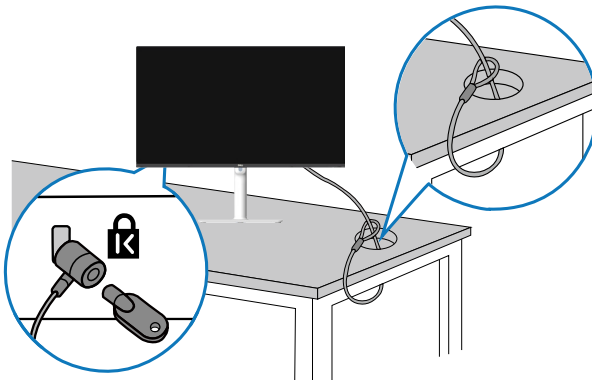
לחץ על לחצן ההפעלה כדי להדליק את הצג.



אבטחת הצג באמצעות מנעול Kensington (אופציונלי)

חריץ נעילת האבטחה נמצא בתחתית הצג. (ראה **חריץ נעילה לאבטחה**). אפשר לאבטח את הצג לשולחן באמצעות מנעול Kensington.

למידע נוסף על שימוש במנעול Kensington (לרכישה בנפרד) יש להיעזר במסמכים המצורפים למנעול.



הערה: התמונה להמחשה בלבד. מראה המנעול עשוי להיות שונה.



הסרת מעמד הצג

הערה: כדי למנוע ממסך LCD להישרט במהלך הסרת המעמד, ודא שהצג מונח על משטח רך וטפל בו בזהירות.

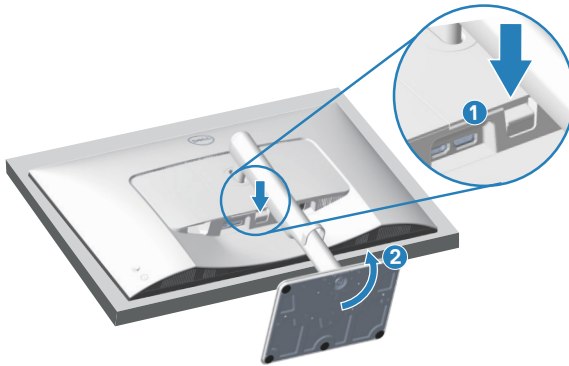
הערה: השלבים הבאים חלים ספציפית על המעמד שהגיע עם הצג. אם מפרקים מעמד שנרכש ממקור אחר, יש לפעול לפי הוראות ההתקנה שצורפו למעמד.

להסרת המעמד:

1. הנח את הצג על מטלית רכה או כרית על שולחן שטוח ויציב.



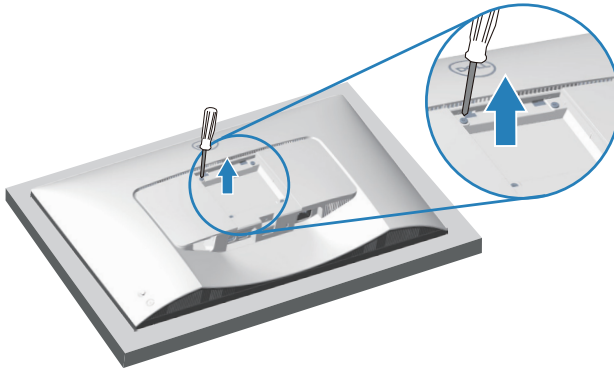
2. לחץ לחיצה ארוכה על לחצן שחרור המעמד שבגב הצג.



3. הרם את המעמד והרחק אותו מהצג.



הרכבה על קיר VESA (אופציונלי)



(מידות הברגים: M4 x 10 מ"מ).

אפשר להיעזר במסמכים שצורפו לערכה תואמת-VESA לתלייה על הקיר.

1. הנח את הצג על גבי בד רך או כרית ליד קצה השולחן.
 2. הסר את המעמד של הצג. ראה **הסרת מעמד הצג**.
 3. הסר את ארבעת הברגים שמקבעים את הכיסוי האחורי של הצג.
 4. חבר לצג את תושבת ההתקנה מתוך ערכת התלייה על הקיר.
 5. כדי לתלות את הצג על הקיר, עיין בתיעוד שהיה מצורף לערכה לתלייה על הקיר.
- הערה:** לשימוש רק עם תושבת לתליית קיר עם UL או CSA או GS עם משקל מינימלי או כושר נשיאת עומס של 17.96 ק"ג (39.6 פאונד).



הפעלת הצג

הפעלת הצג

לחץ על לחצן ההפעלה כדי להדליק את הצג.



שימוש בכפתור הג'ויסטיק

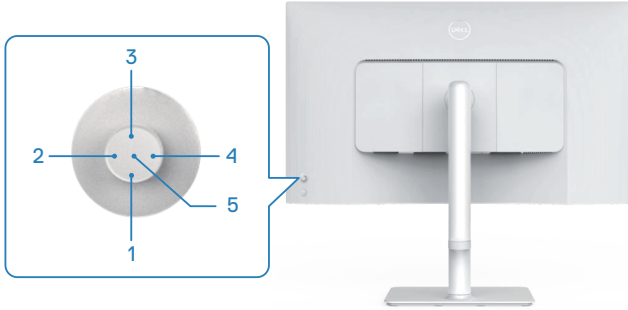
השתמש בלחצן הג'ויסטיק בגב הצג כדי לכוון את הגדרות הצג.



1. לחץ על לחצן הג'ויסטיק כדי להפעיל את תפריט ה-OSD.
2. הזז את הג'ויסטיק למעלה/למטה/שמאלה/ימינה כדי לעבור בין האפשרויות.
3. לחץ שוב על הלחצן של הג'ויסטיק כדי לאשר את הבחירה.



שימוש בבקרת הג'ויסטיק



פונקציות מפתח ישירות

הטבלה הבאה מתארת את בקרת הג'ויסטיק:

| שליטה בג'ויסטיק | תיאור |
|-----------------|---|
| 1 ⊙ | כדי לגשת למחונן ההתאמה של בהירות. לחץ שוב כדי להקטין ברמה אחת. |
| 2 ⊙ | כדי לגשת למחונן ההתאמה של בהירות. מקש ישיר 1/בהירות |
| 3 ⊙ | כדי לגשת למחונן ההתאמה של בהירות. להקטין ברמה אחת. מקש ישיר 2/פרופילי אודיו |
| 4 ⊙ | כדי לגשת למחונן ההתאמה של עוצמת הקול. מקש ישיר 3/בהירות |
| 5 ⊙ | כדי לגשת למפעיל התפריטים. מקש ישיר 4/ווליום |
| | מפעיל תפריטים |

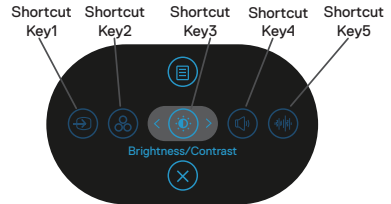


שימוש בתפריט המסך (OSD)

גישה למערכת התפריטים

כאשר אתה לוחץ על הג'ויסטיק, מפעיל התפריטים מופיע כדי לאפשר לך לגשת לתפריט הראשי של ה-OSD ולפונקציות הקיצור.



כדי לבחור פונקציה מזיזים את הג'ויסטיק.



בטבלה הבאה מפורטות הפונקציות של מערכת התפריטים:

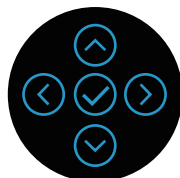
| תיאור | ג'ויסטיק | |
|--|----------|---|
| לבחירת אות מקור מרשימת אותות הווידאו שמחוברים לצג. | | 1 |
| לבחירת מצב צבע מועדף מרשימת קביעות הצבע מראש. | | 2 |
| כדי לגשת למחווני ההתאמה של בהירות וניגודיות. | | 3 |
| כדי לגשת למחווני ההתאמה של עוצמת הקול. | | 4 |
| כדי לגשת למחווני ההתאמה של בהירות. | | 5 |







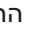




| | | |
|------------------------------------|---|---|
| פתיחת התפריט הראשי. ראה הפעלת הצג. |  | 6 |
| | Menu (תפריט) | |
| יציאה ממערכת התפריטים. |  | 7 |
| | Exit (יציאה) | |

שימוש בלחצני הניווט


כשתפריט המסך פועל, אפשר להזיז את הג'ויסטיק כדי לשנות את ההגדרות באמצעות החצים שבתפריט המסך.

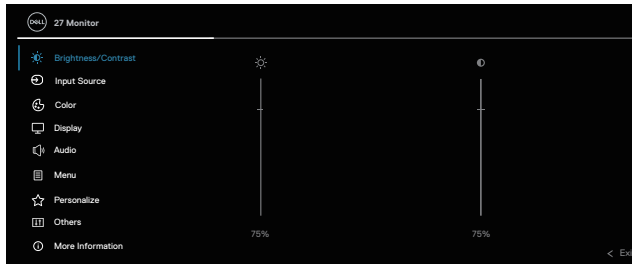




| תיאור | ג'ויסטיק | |
|---|---|---|
| השתמש  כדי לכוון (להגדיל טווחים) פריטים בתפריט ה-OSD. |  למעלה | 1 |
| השתמש  כדי לכוון (להגדיל טווחים) פריטים בתפריט ה-OSD. |  למטה | 2 |
| עבור כל הרמות הראשונות ברשימת התפריטים,  יוצא/סגור את תפריט ה-OSD. |  שמאלה | 3 |
| עבור כל שאר הרמות מלבד הרמה הראשונה ברשימת התפריטים,  עובר לרמה הבאה. |  ימינה | 4 |
| לחץ על הלחצן של הג'ויסטיק כדי לאשר את הבחירה. |  אישור | 5 |



הערה: אם תשנה את ההגדרות ולאחר מכן תמשיך לתפריט אחר או תצא מתפריט המסך, הצג ישמור אוטומטית את השינויים. השינויים נשמרים גם אם תשנה את ההגדרות ולאחר מכן תמתין להיעלמותו של תפריט המסך.

1. לחץ על  כדי לפתוח את תפריט המסך ולהציג את התפריט הראשי.






2. הזז את הג'ויסטיק לכיוון  או  לכיוון כדי לנווט בתוך אפשרויות התפריט. כל תכונה מודגשת בעת מעבר מתכונה אחת לאחרת.

3. הזז את הג'ויסטיק לכיוון  או  כדי להפעיל את האפשרות המודגשת.

הערה: המראה של לחצני הכיוון ולחצן האישור עשוי להשתנות בהתאם לתפריט שנבחר. יש להשתמש בלחצנים שזמינים כדי לבחור.

4. לחץ על  ו  הוראות כדי לבחור את הפרמטר הרצוי.

5. לחץ על  ולאחר מכן השתמש בהוראות  ו  בהנחיות, בהתאם לאינדיקטורים בתפריט, כדי לבצע את השינויים.

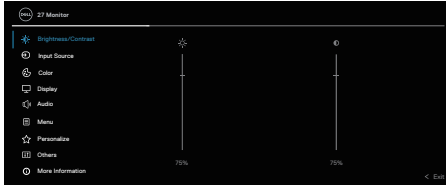
6. בחר את  לחזור לתפריט הראשי.





Brightness / (בהירות) Contrast (ניגודיות)

השתמש בתכונת תפריט זו כדי להתאים **Brightness (בהירות) Contrast (ניגודיות)**.



Brightness (בהירות)

בהירות מכווננת את הבהירות של התאורה האחורית מ-0 ל-100.

הזז את הג'ויסטיק ⤴ כדי להגביר את הבהירות.

הזז את הג'ויסטיק ⤵ כדי להפחית את הבהירות.

Contrast (ניגודיות)

כוונן תחילה את הבהירות ולאחר מכן כוונן את הניגודיות רק אם יש צורך בהתאמות נוספות.

הזז את הג'ויסטיק ⤴ כדי להגביר את הניגודיות.

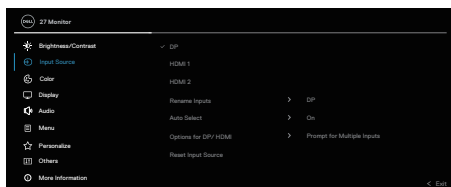
הזז את הג'ויסטיק ⤵ כדי להקטין את הניגודיות (בין 0 ל-100).

ה **Contrast (ניגודיות)** פונקציה מתאימה את מידת ההבדל בין חושך לקלות על מסך הצג.



המשתמש **Input Source (מקור כניסה)** תפריט כדי לבחור בין אותות הווידאו השונים שעשויים להיות מחוברים לצג.

Input Source (מקור כניסה)



בוחר **DP** קלט בעת שימוש במחבר (DisplayPort) DP. לחץ על הלחצן של הג'ויסטיק כדי לאשר את הבחירה.

DP

בוחר **HDMI 1** את הקלט בעת שימוש במחבר HDMI 1. לחץ על הלחצן של הג'ויסטיק כדי לאשר את הבחירה.

HDMI 1

בוחר **HDMI 2** את הקלט בעת שימוש במחבר HDMI 2. לחץ על הלחצן של הג'ויסטיק כדי לאשר את הבחירה.

HDMI 2

מאפשר לך להגדיר מראש שם למקור הכניסה שנבחר. האפשרויות המוגדרות מראש הן **PC 2, PC 1, PC**, הגדרת ברירת המחדל היא **Off** (כבוי). **Rename Inputs (שינוי השם של אותות המקור)**

 הערה: אפשרות זו אינה זמינה עבור שמות הכניסות המוצגות בהודעות האזהרה ותחת **Display Infotone** (פרטי תצוגה).

הפעלת הפונקציה מאפשרת לצג לסרוק אוטומטית בחיפוש אחר אותות זמינים. לחץ על הלחצן של הג'ויסטיק כדי לאשר את הבחירה. **Auto Select (בחירה אוטומטית)**



מאפשר לך להגדיר **Auto Select** (בחירה אוטומטית) עבור **Options for DP/HDMI** (אפשרויות עבור DP/HDMI)

- **Prompt for Multiple Inputs** (הצג בקשה לקליטים מרובים): מציג תמיד את הודעת Switch to DP/HDMI Input כדי שתוכל לבחור אם להחליף או לא.
- **Always Switch** (החלף תמיד): עובר תמיד לכניסת וידאו DP/HDMI (בלי לשאול) כאשר כבל DP/HDMI מחובר.
- **Off** (כבוי): לעולם לא עובר אוטומטית לכניסת וידאו DP/HDMI כאשר כבל DP/HDMI מחובר. לחץ על הג'ויסטיק כדי לאשר את הבחירה.

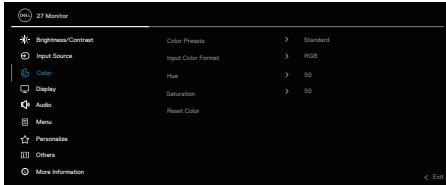
הערה: אפשרות זו זמינה רק כאשר האפשרות **Auto Select** (בחירה אוטומטית) מופעלת.

איפוס כל ההגדרות תחת **Input Source** (מקור כניסה) תפריט לברירות מחדל של היצרן

Reset Input Source (איפוס אות המקור)

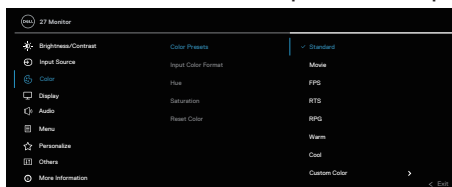
כוונון הגדרות הצבעים.

Color (צבע)



Color Presets
(הגדרות צבע
מראש)

מאפשר בחירה מתוך רשימה של מצבי צבעים מוגדרים מראש. לחץ על הג'ויסטיק כדי לאשר את הבחירה.



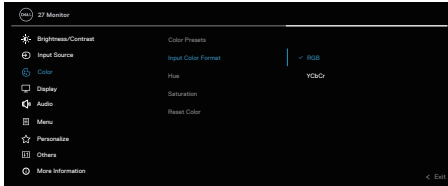
- **Standard (רגיל):** טוען את הגדרות ברירת המחדל של הצבעים בצג. זוהי ברירת המחדל המוגדרת מראש.
- **Movie (סרט):** טוען הגדרות צבעים אידיאליות עבור צפייה בסרטים.
- **FPS:** טוען הגדרות צבע אידיאליות למשחקי יריות בגוף ראשון.
- **RTS:** טוען הגדרות צבע אידיאליות למשחקי אסטרטגיה בזמן אמת.
- **RPG:** טוען הגדרות צבע אידיאליות למשחקי-תפקידים.
- **Warm (חם):** מגביר את טמפרטורת הצבעים. המסך ייראה "חם" יותר עם גוון אדום/צהוב.
- **Cool (קר):** מציג צבעים בטמפרטורות צבע גבוהות יותר. המסך ייראה "קריר" יותר עם גוון כחול.
- **Custom Color (צבע מותאם אישית):** מאפשר להגדיר ידנית את הגדרות הצבעים. הזז את הג'ויסטיק כדי לכוון את הערכים של צבעי R/G/B וליצור מצב הצגת צבעים בהתאמה אישית.



**Input Color
Format (תבנית
צבע כניסה)**

מאפשר להגדיר את מצב כניסת הווידאו ל:

- RGB: בחר באפשרות זו אם הצג מחובר למחשב או לנגן מדיה שתומך ב-RGB.
- YCbCr: בחר באפשרות זו אם נגן המדיה שלך תומך רק ב- YCbCr.

**Hue
(גוון)**


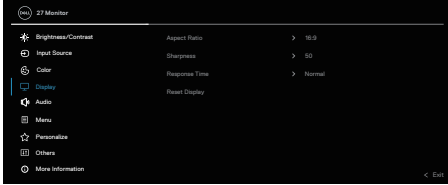



בעזרת תכונה זו ניתן לשוות גוון ירוק או סגול לתמונת וידאו. משמש לכוונן גוון העור הרצוי. לחץ או כדי לכוון את הגוון בין 0 ל-100. הזז את הג'ויסטיק כדי להגדיל את הגוון הירוק של תמונת הווידאו. הזז את הג'ויסטיק כדי להגדיל את הגוון הסגול של תמונת הווידאו.

הערה: כוונן הגוון אפשרי רק כשבחרים במצבים Movie (רט) ו-Game (משחק).

**Saturation
(רוויה)**

תכונה זו משמשת לכוונן הרוויה בתמונת הווידאו. לחץ על או על כדי לכוון את הרוויה בין 0 ל-100. הזז את הג'ויסטיק כדי להגביר את המראה הצבעוני של תמונת הווידאו. הזז את הג'ויסטיק כדי להגביר את המראה המונוכרום של תמונת הווידאו.

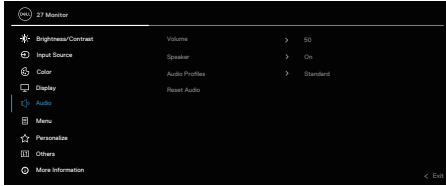
הערה: כוונן הרוויה אפשרי רק כשבחרים במצבים Movie (רט) ו-Game (משחק).

| סמל | תפריט ותפריטי-משנה | תיאור |
|--|--|---|
| | Reset Color (איפוס צבע) | איפוס הגדרות הצבעים של הצג להגדרות ברירת המחדל. |
|  | Display (תצוגה) | השתמש באפשרות Display (תצוגה) כדי לכוון את התמונה. |
| | |   |
| | Aspect Ratio (יחס גובה-רוחב) | מכוון את יחס התמונה ל-16:9, 4:3, 5:4. |
| | Sharpness (חדות) | לגרום לתמונה להיראות חדה או רכה יותר. הזז את הג'ויסטיק  או  כדי לכוון את החדות מ-0 ל-100. |
| | Response Time (זמן תגובה) | מאפשר לך להגדיר את Response Time (זמן תגובה) ל Normal (נורמלי), Fast (מהר) או Extreme (קיצוני). |
| | Reset Display (איפוס הצג) | מאפס את הגדרות התצוגה להגדרות היצרן. |



Audio
(שמע)

משתמש בתצוגה כדי לכוון את השמע.

Volume
(עוצמת שמע)

Volume (עוצמת שמע) מתאים את העוצמת הקול של פלט השמע.

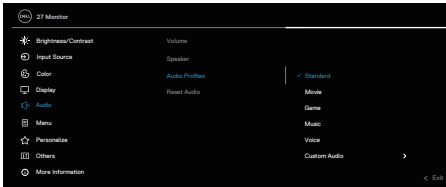
הזז את הג'ויסטיק ⤴ כדי להגביר את עוצמת הקול והזז את הג'ויסטיק ⤵ כדי להפחית את עוצמת הקול (מינימום 0% / מקסימום 100%).

Speaker (רמקול)

מאפשר לך להפעיל או לכבות את פונקציית הרמקול.

Audio Profiles
(פרופילי אודיו)

הרחב כדי להציג את פרופילי האודיו השונים.



Standard (רגיל): הגדרת שמע ברירת מחדל.

Movie (סרט): לצפייה בסרטי קולנוע.

Game (משחק): למשחק.

Music (מוזיקה): להאזנה למוזיקה.


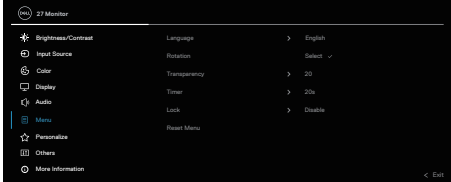

Voice (קול): לדיבור.

Custom Audio (אודיו מותאם אישית): מאפשר לך לכוון את הצליל באופן ידני. הזז את הג'ויסטיק ⤴ ו ⤵ כדי לכוון את ההגדרה.

Reset Audio
(עמש ספא)

ידי-לע שארמ ועבקנש מיכרעל עמשה תורדגה לכ סופיא ןרציה.

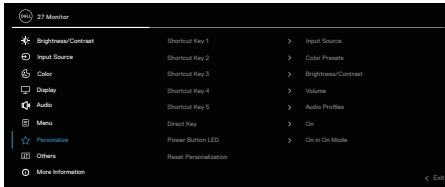


| תפריט ותפריטי-משנה | סמל | תיאור |
|---|---|--|
| Menu (תפריט) |  | בחר באפשרות זו כדי להתאים את הגדרות ה-OSD, כגון השפות, משך הזמן, התפריט נשאר על המסך וכן הלאה. |
|  | | |
|  | | |
| Language (שפה) | שינוי השפה של תפריט המסך לאחת משמונה שפות: אנגלית, ספרדית, צרפתית, גרמנית, פורטוגזית בראזילאית, רוסית, סינית פשוטה או יפנית. | |
| Rotation (סיבוב) | לחץ על הג'ויסטיק כדי לסובב את ה-OSD ואת המסך ב-0/90/270 מעלות. ניתן לשנות את התפריט לפי סיבוב התצוגה. | |
| Transparency (שקיפות) | השתמש בתכונה זו כדי לשנות את השקיפות של תפריט המסך על ידי הזזת לחצן הג'ויסטיק למעלה או למטה (מינימום 0; מקסימום 100). | |
| Timer (קוצב זמן) | זמן המתנה של OSD: הגדרת משך הזמן ולאחר מכן ה- OSD נשאר פעיל לאחר הלחיצה על כפתור. הזז את הג'ויסטיק כדי לכוון את משך הזמן במרווחים של שנייה, בין 5 ל-60 שניות. | |
| Lock (נעילה) | שליטה בגישת המשתמשים לכוונן. המשתמש יכול לבחור באחת מהאפשרויות הבאות: Menu Buttons (לחצני התפריט), Power Button (לחצן ההפעלה), Menu + Power Buttons (לחצני התפריט + ההפעלה), Disable (בטל). | |
| Reset Menu (איפוס התפריטים) | איפוס כל ההגדרות תחת Menu (תפריט) לברירות המחדל של המפעל. | |



בחר באפשרות הזו כדי לשנות את ההגדרות של המצב המותאם אישית.

Personalize
(התאמה אישית)



Shortcut key 1
(קיצור מקשים 1)

מאפשר לך לבחור תכונה מתוך **Color Presets** (הגדרות צבע מראש), **Brightness** (בהירות/Contrast (ניגודיות)), **Input Source** (מקור כניסה), **Aspect Ratio** (יחס גובה-רוחב), **Rotation** (סיבוב), **Volume** (עוצמת שמע), **Display Info** (פרופילי אודיו) ולהגדיר אותה כמקש קיצור.

Shortcut key 2
(קיצור מקשים 2)

Shortcut key 3
(קיצור מקשים 3)

Shortcut key 4
(קיצור מקשים 4)

Shortcut key 5
(קיצור מקשים 5)

הערה: כדי לצמצם ל-4 מקשי קיצור, עבור אל מקש קיצור 5, ובחר '-'.
לאחר בחירת '- במקש קיצור 5, ה-' במקש קיצור 4 יופיע.

Direct Key
(מקש ישיר)

הפעל או כבה את פונקציית **מקש ישיר**.

Power Button LED
(נורית חיווי להפעלה)

מאפשר לך להגדיר את מצב נורית ההפעלה כדי לחסוך באנרגיה.

Reset Personalization
(אפס התאמה אישית)

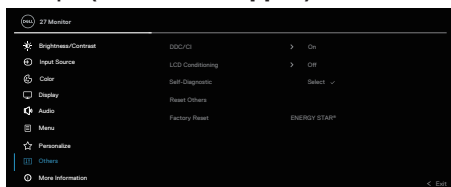
מאפס את כל ההגדרות תחת תפריט **Personalize** (התאמה אישית) הגדרות היצרן שנקבעו מראש.





Others (אחרים)

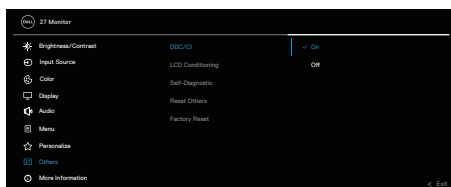
משנה את הגדרות ה-OSD, כגון DDC/CI, LCD Conditioning (תיקון צריבת תמונה) וכן הלאה.



DDC/CI

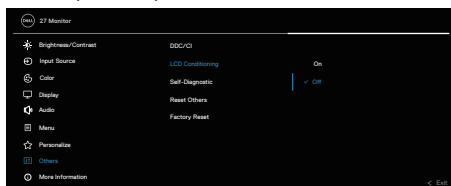
מאפשר התאמה של פרמטרי הצג שלך כגון בהירות, איזון צבעים וכן הלאה באמצעות התוכנה במחשב שלך. באפשרותך להפוך תכונה זו ללא זמינה על-ידי בחירה Off (כבוי).

לקבלת חוויית משתמש מיטבית ולשיפור ביצועי הצג, הפוך את התכונה לזמינה.



LCD Conditioning (תיקון צריבת תמונה)

מסייע למנוע מקרים של צריבת תמונה קלה. כתלות ברמת הצריבה, ייתכן שפעולת התוכנית תימשך זמן מה. תוכל להפעיל תכונה זו על ידי בחירה ב-On (הפעלה).



| מל | תפריט ותפריטי-משנה | תיאור |
|----|---|---|
| | Self-Diagnostic (אבחון עצמי) | לבדיקת פעולתו התקינה של הצג. |
| | Reset Others (איפוס אחר) | לאיפוס כל ההגדרות של תפריט Others (אחר) לערכי ברירת המחדל. |
| | Factory Reset (איפוס להגדרות ברירת המחדל) | לשחזור הערכים של כל ההגדרות המתוכנתות לערכי ברירת המחדל של היצרן. |
| | More Information (עוד מידע) | בחר באפשרות זו עבור מידע תצוגה ותמיכה בצגים של Dell. |




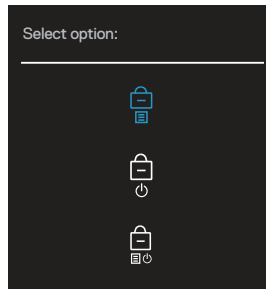
נעילת תפריט וכפתור הפעלה

אפשר למנוע ממשתמשים את היכולת לשנות את ההגדרות של התפריט בצג. כברירת מחדל, הגדרת נעילת התפריט ולחצן ההפעלה מושבתת.



כדי לגשת לתפריט הנעילה, הזז את הג'ויסטיק ⤴ או ⤵ או ⤶ או ⤷ והחזק אותו למשך ארבע שניות. תפריט הנעילה יופיע בפינה הימנית התחתונה של הצג.

הערה: אפשר להיכנס לתפריט הנעילה בדרך הזו רק כשלחצני התפריט וההפעלה לא נעולים. 

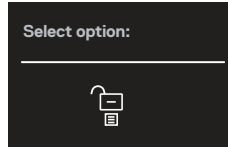


כדי לגשת לתפריט ביטול הנעילה, הזז את הג'ויסטיק ⤴ או ⤵ או ⤶ או ⤷ והחזק אותו למשך ארבע שניות. תפריט ביטול נעילה מופיע בפינה השמאלית התחתונה של התצוגה.





הערה: ניתן לגשת לתפריט ביטול הנעילה כאשר התפריט וכפתורי ההפעלה במצב נעילה. כל הכפתורים נעולים מלבד כפתור ההפעלה.




יש שלוש אפשרויות נעילה.

| תיאור | תפריט | |
|--|--|---|
| כאשר Menu Buttons (לחצני התפריט) אפשרות זו נבחרת, לא ניתן לשנות את הגדרות תפריט התצוגה על המסך. כאשר נבחר, לא ניתן לכבות את התצוגה באמצעות לחצן ההפעלה. | Menu Buttons (לחצני התפריט) | 1 |
| כאשר נבחר Power Button (לחצן ההפעלה) , לא ניתן לכבות את התצוגה באמצעות לחצן ההפעלה. | Power Button (לחצן ההפעלה) | 2 |
| כאשר נבחר Menu + Power Buttons (לחצני התפריט + ההפעלה) , לא ניתן לשנות את הגדרות תפריט ה-OSD וכפתור ההפעלה נעול. | Menu + Power Buttons (לחצני התפריט + ההפעלה) | 3 |




הערה: כדי לגשת לתפריט נעילה או ביטול נעילה, הזז את הג'ויסטיק ⤴ או ⤵ או ⤶ או ⤷.

- במצבים הבאים הסמל  מופיע במרכז הצג:
- כאשר אתה מזיז את הג'ויסטיק ⤴ או ⤶ או ⤵ או ⤷. זה מציין שכפתורי תפריט ה-OSD נמצאים במצב נעילה.
 - כאשר כפתור ההפעלה נלחץ. זה מציין שכפתור ההפעלה נמצא במצב נעילה.



- כאשר אתה מזיז את הג'ויסטיק ⤴ או ⤵ או ⤶ או ⤷ וכפתור ההפעלה נלחץ.. זה מציין את לחצני תפריט ה-OSD, וכפתור ההפעלה נמצא במצב נעילה.

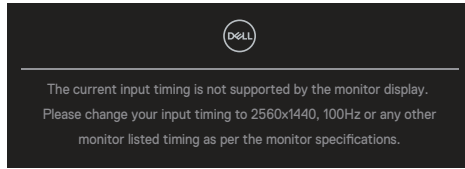
ביטול הנעילה של לחצני התפריט וההפעלה:

1. הזז את הג'ויסטיק ⤴ או ⤵ או ⤶ או ⤷ החזק אותו למשך ארבע שניות. תפריט ביטול הנעילה יופיע.
2. לחץ על הסמל של ביטול הנעילה  כדי לבטל את הנעילה של לחצני הצג.



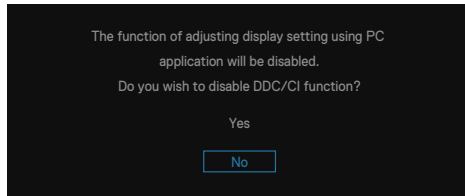
הודעות אזהרה בתפריט המסך

אם הצג אינו תומך ברזולוציית תצוגה מסוימת, ההודעה הבאה תוצג:

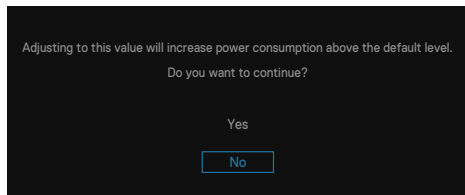


משמעות ההודעה היא שהצג אינו מצליח להסתגל עם האות שמגיע מהמחשב. ראה **מפרט הצג** לעבור טווחי התדרים האופקיים והאנכיים שניתן לטפל בהם על-ידי צג זה. המצב המומלץ הוא 1440 x 2560.

לפני ש **DDC/CI** הפונקציה מושבתת, ההודעה הבאה מוצגת:



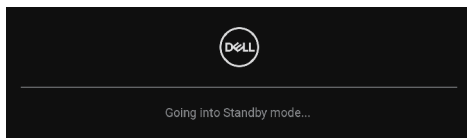
בעת התאמת ה **Brightness** (בהירות) רמה מעל רמת ברירת המחדל בפעם הראשונה, מופיעה ההודעה הבאה:



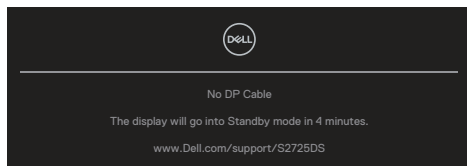
הערה: אם תבחר כן, ההודעה לא תופיע בפעם הבאה שתשנה את הגדרת הבהירות. 



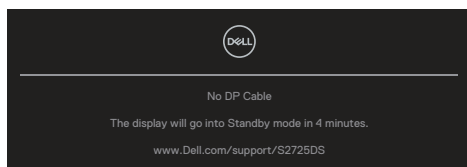
כאשר הצג מזין את **Standby mode (מצב המתנה)**, מופיעה ההודעה הבאה:



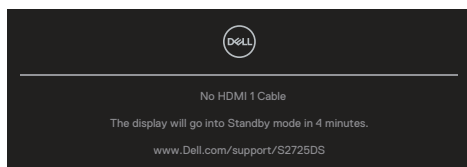
אם תלחץ על לחצן כלשהו פרט ללחצן ההפעלה, ההודעות האלה יוצגו בהתאם לכניסה שנבחרה:



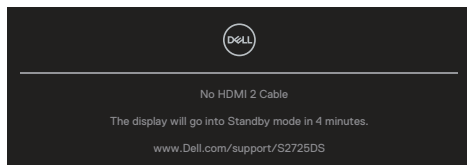
אם כבל HDMI או DisplayPort אינו מחובר, תופיע תיבת הדו-שיח הבאה. הצג נכנס למצב המתנה לאחר ארבע דקות אם הוא נשאר במצב זה.



IX

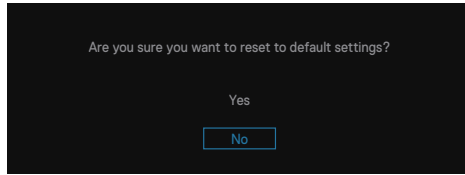


IX





הערה: ההועדה עשויה להיות שונה במקצת, בהתאם לאות הקלט המחובר.
בעת בחירת פריטי OSD של **Factory Reset** (איפוס להגדרות ברירת המחדל) התכונה ב-**Others** (אחרים), מופיעה ההודעה הבאה:



למידע נוסף, ראה [פתרון בעיות](#).



הגדרת הרזולוציה המקסימלית

הערה: השלבים עשויים להשתנות מעט בהתאם לגרסת Windows שלך. 

ב- Windows 10 וב- Windows 11:

1. לחץ באמצעות לחצן העכבר הימני על שולחן העבודה ולחץ על **Display settings** (הגדרות התצוגה).

2. אם יש לך יותר מצג אחד מחובר, הקפד לבחור ב- **S2725DS**.

3. לחצו על **Display Resolution** (רזולוציית התצוגה) רשימת רופ-דאון ובחר **1440 x 2560**.

4. לחצו **Keep changes** (שמור שינויים).

אם אינך רואה את **2560 x 1440** כאפשרות, עליך לעדכן את מנהל ההתקן הגרפי לגירסה העדכנית ביותר. בהתאם למחשב, בצע אחת מהפעולות האלה.

אם ברשותך מחשב שולחני או מחשב נייד של Dell, עבור אל <https://www.dell.com/support>, הזן את תג השירות והורד את מנהל ההתקן העדכני ביותר עבור הכרטיס הגרפי שלך.

אם אתה משתמש במחשב שאינו של Dell (מחשב נייד או מחשב שולחני):

- עבור לאתר התמיכה של המחשב והורד את מנהלי ההתקן העדכניים של כרטיס המסך.
- עבור לאתר האינטרנט של כרטיס המסך והורד את מנהלי ההתקן העדכניים.



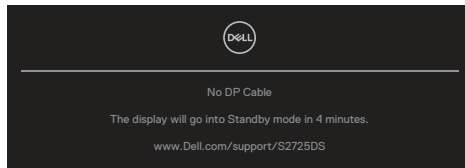
פתרון בעיות

⚠ אזהרה: לפני שתתחיל בביצוע הפעולות הבאות, עיין ב- [הוראות בטיחות](#).

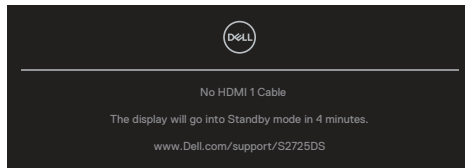
בדיקה עצמית

הצג כולל תכונת בדיקה עצמית אשר מוודאת כי הוא תקין. אם הצג והמחשב מחוברים בצורה תקינה אך המסך נשאר חשוך, הפעל את הבדיקה העצמית של הצג על ידי ביצוע הפעולות האלה:

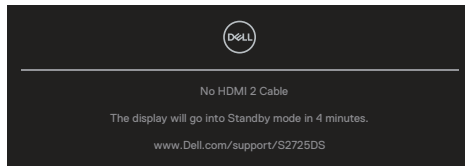
1. כבה את המחשב ואת הצג.
 2. נתק את כל כבלי הווידאו מהצג. כך המחשב לא יהיה מעורב בתהליך.
 3. הדלק את הצג.
- אם הצג תקין, הוא יזהה שאין אות ואחת מהודעות הבאות תוצג. במצב בדיקה עצמית, נרית ההפעלה תישאר לבנה.



או



או



 **הערה:** תיבה דיגיטלית זו מוצגת גם בזמן פעולה רגילה של המערכת, אם כבל הווידאו מתנתק או ניזוק.

4. כבה את הצג וחבר בחזרה את כבל הווידאו; הפעל את המחשב ואת הצג. אם המסך נותר חשוך אחרי שחיברת בחזרה את הכבלים, סימן שהצג תקין. בדוק את כרטיס המסך והמחשב שלך.

 **הערה:** ההועדה עשויה להיות שונה במקצת, בהתאם לאות הקלט המחובר.

 **הערה:** במצב בדיקה עצמית, נורית ההפעלה תישאר לבנה.

5. תיבה זו מוצגת גם בזמן פעולה רגילה של המערכת, אם כבל הווידאו מתנתק או ניזוק.

6. כבה את הצג וחבר מחדש את כבל הווידאו ולאחר מכן הפעל את המחשב ואת הצג.

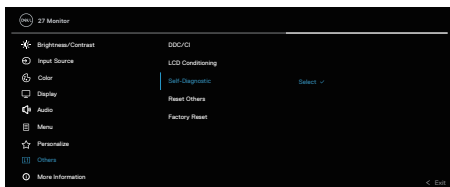
אם המסך עדיין חשוך, בדוק את כרטיס המסך ואת המחשב. הצג תקין.

כלי אבחון מובנה

בצג שלך יש כלי אבחון מובנה. זה עוזר לך לקבוע אם חריגות המסך את הבעיה הטבועה בצג שלך או במחשב ובכרטיס המסך שלך.

להפעלת האבחון המובנה:

1. ודא שהמסך נקי (אין עליו חלקיקי אבק).
2. לחץ על לחצן הג'ויסטיק כדי לפתוח את התפריט הראשי על המסך.
3. הזז את לחצן Joystick כדי לבחור **Others (אחרים) <**
Self-Diagnostic (אבחון עצמי) להתחיל בתהליך אבחון עצמי.



4. לאחר תחילת התהליך יוצג מסך אפור. בדוק בעיון את המסך ונסה לאתר בעיות חריגות.
 5. כבה את לחצן הג'ויסטיק. צבע המסך ישתנה לאדום. בדוק בעיון את המסך ונסה לאתר בעיות חריגות.
 6. חזור על שלב 5 ובדוק את המסך כאשר הוא מציג את הצבעים ירוק, כחול, שחור ולבן ואחריו את הטקסט על המסך.
 7. הבדיקה תסתיים כאשר יופיע מסך הטקסט. כדי לצאת, הזז את לחצן הג'ויסטיק שוב.
- אם לא זיהית חריגות במסך כאשר השתמשת בכלי האבחון המובנה, הצג תקין. בדוק את כרטיס המסך ואת המחשב.



בעיות נפוצות

הטבלה שלהלן מכילה מידע כללי לגבי בעיות נפוצות בצג ופתרונות אפשריים:

| פתרונות אפשריים | באיזו בעיה נתקלת | תסמינים נפוצים |
|--|----------------------------------|------------------------------|
| <ul style="list-style-type: none"> ודא שכבל הווידאו המחובר את הצג והמחשב מחובר ומאובטח כהלכה. חבר התקן חשמלי אחר לשקע החשמל שבקיר כדי לבדוק אם הוא פועל כשורה. בדוק אם לחצן ההפעלה לחוץ. ודא שמקור הקלט הנכון נבחר דרך Input Source (מקור כניסה) התפריט. | אין תמונה | אין תמונה/נורית ההפעלה כבויה |
| <ul style="list-style-type: none"> גדל את הבהירות ואת הניגודיות מתפריט המסך. בצע בדיקה עצמית לצג. בדוק אם ישנם פינים עקומים או שבורים במחבר כבל הווידאו. להפעלת האבחון המובנה. ודא שמקור הקלט הנכון נבחר דרך Input Source (מקור כניסה) התפריט. | אין תמונה או אין בהירות | אין וידאו/נורית ההפעלה דולקת |
| <ul style="list-style-type: none"> אל תשתמש בכבלים מאריכים לווידאו. אפס את הצג להגדרות היצרן Factory Reset (איפוס להגדרות ברירת המחדל). שנה את רזולוציית הווידאו ליחס גובה-רוחב נכון. | התמונה מטושטשת, מטושטשת או רפאים | מיקוד גרוע |
| <ul style="list-style-type: none"> אפס את הצג להגדרות היצרן Factory Reset (איפוס להגדרות ברירת המחדל). בדוק את תנאי הסביבה. שנה את מיקום הצג ובדוק אותו בחדר אחר. | תמונה גלית או תנועה עדינה | התמונה רועדת/ קופצת |







| תסמינים נפוצים | באיזו בעיה נתקלת | פתרונות אפשריים |
|-----------------------|---------------------------------|--|
| פיקסלים חסרים | נקודות במסך LCD-ה | <ul style="list-style-type: none"> הדלק וכבה את הצג. פיקסלים שכבויים תמידית הם פגם טבעי שעשוי להתקיים בטכנולוגיית LCD. למידע נוסף על איכות הצגים ומדיניות הפיקסלים של Dell, גלוש לאתר התמיכה של Dell בכתובת: www.dell.com/pixelguidelines |
| פיקסלים "תקועים" | נקודות בהירות במסך LCD-ה | <ul style="list-style-type: none"> הדלק וכבה את הצג. פיקסלים שכבויים תמידית הם פגם טבעי שעשוי להתקיים בטכנולוגיית LCD. למידע נוסף על איכות הצגים ומדיניות הפיקסלים של Dell, גלוש לאתר התמיכה של Dell בכתובת: www.dell.com/pixelguidelines |
| בעיות בהירות | התמונה עמומה או בהירה מדי | <ul style="list-style-type: none"> אפס את הצג להגדרות היצרן Factory Reset (איפוס להגדרות ברירת המחדל). כוון את הבהירות והניגודיות באמצעות תפריט המסך. |
| עיוות גאומטרי | המסך אינו ממורכז | <ul style="list-style-type: none"> אפס את הצג להגדרות היצרן Factory Reset (איפוס להגדרות ברירת המחדל). כוון את התצוגה לרוחב ולאורך באמצעות תפריט המסך. |
| קווים אופקיים/ אנכיים | מופיע קו אחד או מספר קווים במסך | <ul style="list-style-type: none"> אפס את הצג להגדרות היצרן Factory Reset (איפוס להגדרות ברירת המחדל). בצע בדיקה עצמית לצג כדי ובודק אם הקווים מופיעים גם במצב בדיקה עצמית. בדוק אם ישנם פינים עקומים או שבורים במחבר כבל הווידאו. להפעלת האבחון המובנה. |



| תסמינים נפוצים | באיזו בעיה נתקלת | פתרונות אפשריים |
|-----------------------|------------------------------------|---|
| בעיות סנכרון | המסך מעורבל או נראה "קרוע" | <ul style="list-style-type: none"> אפס את הצג להגדרות היצרן Factory Reset (איפוס להגדרות ברירת המחדל). בצע בדיקה עצמית לצג כדי ובודק אם המסך המעורבל מופיע גם במצב בדיקה עצמית. בדוק אם ישנם פינים עקומים או שבורים במחבר כבל הווידאו. הפעל מחדש את המחשב במצב בטוח. |
| בעיות שקשורות בבטיחות | סימנים גלויים של עשן או של ניצוצות | <ul style="list-style-type: none"> אל תבצע פעולות לפתרון בעיות. פנה מיד ל-Dell |
| בעיות חוזרות ונשנות | הצג נדלק וכבה | <ul style="list-style-type: none"> ודא שכבל הווידאו מחובר היטב בין הצג למחשב. אפס את הצג להגדרות היצרן Factory Reset (איפוס להגדרות ברירת המחדל). בצע בדיקה עצמית לצג כדי לבדוק אם הבעיה החוזרת מופיעה גם במצב בדיקה עצמית. |
| צבע חסר | חסר צבע בתמונה | <ul style="list-style-type: none"> בצע בדיקה עצמית לצג. ודא שכבל הווידאו מחובר היטב בין הצג למחשב. בדוק אם ישנם פינים עקומים או שבורים במחבר כבל הווידאו. |
| צבע שגוי | צבעי התמונה שגויים | <ul style="list-style-type: none"> נסה אחרת Color Presets (הגדרות צבע מראש) ב Color (צבע) הגדרות OSD. התאם R/G/B את הערך Custom Color (צבע מותאם אישית) ב Color (צבע) הגדרות OSD. שנה את Input Color Format (תבנית צבע כניסה) אל RGB או YCbCr בה Color (צבע) גדרות OSD. להפעלת האבחון המובנה. |



| תסמינים נפוצים | באיזו בעיה נתקלת | פתרונות אפשריים |
|---|--|--|
| תמונה סטטית נשארת בתצוגה למשך זמן רב. | צל קלוש מהתמונה הסטטית המוצגת מופיע על המסך | <ul style="list-style-type: none"> אפשר להגדיר שהמסך ייכבה אחרי כמה דקות של חוסר פעילות. ההגדרה נמצאת באפשרויות צריכת החשמל של Windows או בהגדרות חיסכון בצריכת החשמל של Mac. לחלופין, השתמש בשומר מסך משתנה. |
| תמונת המסך קטנה מדי | התמונה ממורכזת במסך, אך אינה ממלאת את שטח הצפייה כולו | <ul style="list-style-type: none"> בדוק את Aspect Ratio (יחס גובה-רוחב) ההגדרה ב- Display (תצוגה) OSD של ההגדרות. אפס את הצג להגדרות היצרן (Factory Reset (איפוס להגדרות ברירת המחדל)). |
| לא ניתן לכוונן את הצג באמצעות הכפתורים בחלק האחורי של הפאנל | תפריט המסך אינו מופיע | <ul style="list-style-type: none"> כבה את הצג, נתק את כבל החשמל של הצג, חבר אותו בחזרה ולאחר מכן הפעל את הצג. בדוק אם תפריט המסך נעול. אם כן, הזז את הג'ויסטיק  או  או  או  והחזק אותו למשך ארבע שניות כדי לבטל את הנעילה. |
| אין אות קלט כאשר לוחצים על הבקורת | אין תמונה, הנורית דולקת בצבע לבן | <ul style="list-style-type: none"> בדוק את מקור האות. ודא שהמחשב אינו במצב המתנה על ידי הזזת העכבר או לחיצה על מקש כלשהו במקלדת. בדוק אם כבל הווידאו מחובר היטב. נתק וחבר את כבל הווידאו מחדש במידת הצורך. הפעל מחדש את המחשב או את נגן הווידאו. |
| התמונה אינה ממלאת את המסך | התמונה אינה ממלאת את הגובה או הרוחב של המסך | <ul style="list-style-type: none"> בתקליטורי DVD שונים יש הבדל בין תבניות וידאו שונות (יחס גובה-רוחב) ולכן ייתכן שהתצוגה תהיה במסך מלא. להפעלת האבחון המובנה. |
| אין אות וידאו ביציאת HDMI או DisplayPort | כאשר מחוברים לאיזה דונגל או התקן עגינה ביציאה, אין וידאו בעת ניתוק או חיבור הכבל מהמחשב הנייד. | <ul style="list-style-type: none"> נתק את כבל ה-HDMI או DisplayPort או USB-C ל-DisplayPort מהדונגל או ממכשיר העגינה, ולאחר מכן חבר את כבל העגינה HDMI, DisplayPort או USB-C ל-DisplayPort למחשב הנייד. |



מידע רגולטורי

הודעות תאימות FCC (ארה"ב בלבד) ומידע רגולטורי נוסף

לקבלת הודעות FCC ומידע רגולטורי אחר, עיין באתר התאימות לתקנות בכתובת
www.dell.com/regulatory_compliance

גיליון מידע למוצר ותוויית אנרגיה של מאגר נתוני המוצרים של האיחוד
האירופי

S2725DS: <https://eprel.ec.europa.eu/qr/1837683>

יצירת קשר עם Dell

כדי ליצור קשר עם Dell לגבי בעיות מכירות, תמיכה טכנית או שירות לקוחות, ראה
www.dell.com/contactdell

הערה: הזמינות משתנה בהתאם למדינה ולמוצר, וייתכן שחלק מהשירותים לא יהיו
זמינים במדינה שלך. 

הערה: אם אין לך חיבור אינטרנט פעיל, באפשרותך למצוא פרטי קשר בחשבונית
הרכישה, תעודת המשלוח, החשבון או קטלוג המוצרים של Dell. 