




Monitor Dell S2725DS

Guida dell'utente

Modello monitor: S2725DS
Modello di conformità: S2725DSc



-  **NOTA: UNA NOTA** segnala informazioni importanti che aiutano a fare un migliore utilizzo del proprio computer.
-  **ATTENZIONE: Un richiamo all'ATTENZIONE** indica potenziali danni all'hardware o la perdita dei dati se non sono seguite le istruzioni.
-  **AVVISO: Un avviso all'AVVISO** segnala il potenziale di danni alle proprietà, di lesioni personali o di morte.

© 2024 Dell Inc. o relative filiali. Tutti i diritti riservati. Dell Technologies, Dell e altri marchi sono marchi commerciali di Dell Inc. o delle sue consociate. Altri marchi potrebbero essere marchi di fabbrica appartenenti ai rispettivi proprietari.

2024 – 03

Rev. A00



Indice

Istruzioni per la sicurezza	6
Informazioni sul monitor	7
Contenuti della confezione	7
Caratteristiche del prodotto	8
Compatibilità del sistema operativo	12
Identificazione delle parti e dei controlli	12
Vista frontale	12
Vista posteriore	13
Vista laterale	14
Vista inferiore	14
Specifiche del monitor	16
Specifiche sulla risoluzione	19
Modalità video supportate	19
Modalità di visualizzazione predefinite	20
Specifiche elettriche	21
Caratteristiche fisiche	23
Caratteristiche ambientali	24
Assegnazione dei pin	25
Connettore DisplayPort	25
Connettore HDMI	26
Funzionalità Plug-and-Play	27
Qualità del monitor LCD e criteri sui pixel	27



Ergonomia	28
Per maneggiare e spostare il display	30
Linee guida sulla manutenzione	31
Pulizia del monitor.	31
Installazione del monitor	32
Collegamento del supporto	32
Uso della regolazione di inclinazione oscillazione e	
altezza	34
Inclinazione, rotazione	35
Regolazione dell'altezza.	35
Ruotare il monitor	36
Collegamento del monitor	38
Collegamento del cavo HDMI	38
Collegamento del cavo DisplayPort 1.2 (optional)	38
Disposizione dei cavi	39
Fissaggio del coperchio I/O laterale	40
Organizzazione dei cavi	40
Accendere il monitor	41
Fissaggio del monitor con il blocco Kensington	
(optional).	41
Rimozione del supporto del monitor.	42
Supporto a parete VESA (optional)	43
Funzionamento del monitor	44
Accensione del monitor	44
Uso del tasto del joystick	44





Uso del controllo del joystick	45
Funzioni del tasto diretto	45
Uso del menu OSD (On-Screen Display)	46
Accesso all'utilità di avvio del menu	46
Uso dei tasti di navigazione	47
Accesso al sistema di menu	48
Blocco tasti menu e di alimentazione.	60
Messaggi di avviso OSD.	63
Impostazione della risoluzione massima	66
Risoluzione dei problemi.	67
Diagnostica.	67
Diagnostica integrata	68
Problemi comuni	70
Informazioni sulle normative	75
Dichiarazione FCC (solo Stati Uniti) ed altre informazioni sulle normative.	75
Database dei prodotti dell'UE per l'etichetta energetica e la scheda informativa del prodotto	75
Contattare Dell	75



Istruzioni per la sicurezza

Usare le seguenti indicazioni di sicurezza per proteggere il monitor da danni potenziali e garantire la sicurezza personale. Salvo diversamente specificato, ogni procedura inclusa in questo documento presuppone che abbiate letto le informazioni sulla sicurezza fornite con il monitor.

 **NOTA: Prima di utilizzare il monitor, leggere le informazioni sulla sicurezza fornite con il monitor e stampate sul prodotto. Conservare la documentazione in un luogo sicuro per riferimenti futuri.**

 **AVVISO: L'utilizzo dei controlli, delle regolazioni o delle procedure in modo diverso da quello specificato in questo documento può esporre a scosse elettriche, pericoli elettrici e/o pericoli meccanici.**

 **AVVISO: Il possibile effetto a lungo termine dell'ascolto di audio ad alto volume attraverso le cuffie (sul monitor che lo supportano) potrebbe causare danni alla capacità uditiva.**

- Collocare il monitor su una superficie solida e maneggiarlo con cura. Lo schermo è fragile e può danneggiarsi se lasciato cadere o colpito con oggetti affilati.
- Accertarsi che il monitor abbia valori nominali elettrici tali da funzionare con l'alimentazione CA disponibile nella propria regione geografica.
- Tenere il monitor a temperatura ambiente. Condizioni di freddo o caldo eccessivo possono influire negativamente sul cristallo liquido del display.
- Collegare il cavo di alimentazione dal monitor ad una presa a muro che si trovi in prossimità e sia accessibile. Fare riferimento a [Collegamento del monitor](#).
- Non collocare e utilizzare il monitor su una superficie bagnata o vicino all'acqua.
- Non sottoporre il monitor a forti vibrazioni o condizioni di forte impatto. Ad esempio, non collocare il monitor all'interno di un bagagliaio.
- Scollegare il monitor se si prevede di non usarlo per un periodo di tempo prolungato.
- Per evitare scosse elettriche, non tentare di rimuovere alcun coperchio o toccare l'interno del monitor.
- Leggere con attenzione queste istruzioni. Conservare questo documento per riferimenti futuri. Attenersi a tutte le avvertenze ed istruzioni riportate sul prodotto.
- Alcuni monitor possono essere montati a parete utilizzando il supporto VESA venduto separatamente. Assicurarsi di utilizzare le specifiche VESA corrette come indicato nella sezione relativa al montaggio a parete della Guida dell'utente.

Fare riferimento al documento *Informazioni sulla sicurezza, ambientali e di carattere regolamentare (SERI)* in dotazione con il monitor per informazioni sulle istruzioni per la sicurezza


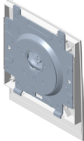




Informazioni sul monitor

Contenuti della confezione

La tabella seguente fornisce l'elenco dei componenti forniti con il monitor. Se un componente è mancante, contattare Dell. Fare riferimento a [Contattare Dell](#) per altre informazioni.

NOTA: Alcuni elementi potrebbero essere accessori optional e potrebbero non essere inviati insieme al monitor. Alcune funzioni potrebbero non essere disponibili in alcuni Paesi.

Immagine componente	Descrizione componente
	Schermo
	Coperchio VESA
	Supporto
	Base



	Coperchio I/O laterale
	Cavo di alimentazione (varia in base al Paese)
	Cavo HDMI (1,80 m)
	<ul style="list-style-type: none"> • Guida introduttiva • Informazioni sulla sicurezza, ambientali e di carattere regolamentare

Caratteristiche del prodotto

Il monitor Dell **S2725DS** dispone di LCD (display a cristalli liquidi) a matrice attiva TFT (Thin-Film Transistor) antistatico con retroilluminazione LED. Il monitor dispone delle seguenti funzioni:

- Supporta la frequenza di aggiornamento di 100 Hz.
- Gamma di colori del 99% sRGB (tipico).
- Connettività digitale con porte 2 HDMI e DP.
- Capacità Plug and Play, se supportata dal computer.
- Altoparlanti integrati (2 x 5 W).
- Menu di regolazione OSD per una facile impostazione ed ottimizzazione dello schermo.
- Supporto rimovibile e fori di montaggio VESA da 100 mm che consentono la flessibilità nelle soluzioni di montaggio.
- Capacità di regolazione inclinazione, oscillazione, rotazione e altezza.



- Alloggio antifurto per blocchi Kensington (venduti separatamente).
- Offre Premium Panel Exchange durante il periodo di garanzia.
- Supporta funzione Dell ComfortView Plus.
Dell ComfortView Plus è una funzionalità integrata per schermo a luce blu bassa che migliora il comfort visivo riducendo le emissioni di luce blu potenzialmente nocive senza compromettere i colori. Con la tecnologia ComfortView Plus, Dell ha ridotto l'esposizione nociva alla luce blu da $\leq 50\%$ a $\leq 35\%$. Questo monitor è certificato TÜV Rheinland Eye Comfort 3.0 con una valutazione a 4 stelle. Incorpora tecnologie chiave che offrono anche uno schermo privo di sfarfallio, una frequenza di aggiornamento fino a 100 Hz e una gamma di colori minima del 95% sRGB. La funzionalità Dell ComfortView Plus è abilitata per impostazione predefinita sul monitor.
- Questo monitor utilizza un pannello con luce blu bassa. Quando il monitor viene ripristinato alle impostazioni di fabbrica o alle impostazioni predefinite, è conforme alla certificazione hardware per la riduzione della luce blu di TÜV Rheinland.*

Rapporto luce blu:

Il rapporto della luce nell'intervallo 415 nm-455 nm rispetto a 400 nm-500 nm deve essere inferiore al 50%.

Categoria	Rapporto luce blu
1	$\leq 20\%$
2	$20\% < R \leq 35\%$
3	$35\% < R \leq 50\%$

- Diminuisce il livello di pericolo di luce blu emessa dallo schermo per rendere la visione più comoda per gli occhi senza distorsione della precisione del colore.
 - Il monitor adotta la tecnologia antisfarfallio, che cancella lo sfarfallio visibile agli occhi, offre un'esperienza visiva confortevole e previene gli utenti che soffrono di affaticamento degli occhi e affaticamento visivo.
- * Questo monitor è conforme alla certificazione hardware per la riduzione della luce blu di TÜV Rheinland in Categoria 2.



Info su TÜV Rheinland Eye Comfort 3.0

Il programma di certificazione TÜV Rheinland Eye Comfort 3.0 presenta uno schema di valutazione a stelle adatto al consumatore per l'industria dei display che promuove il benessere degli occhi dalla sicurezza alla cura degli occhi. Rispetto alle certificazioni esistenti, il programma di valutazione a 5 stelle aggiunge requisiti di test rigorosi sugli attributi generali della cura della vista come luce blu bassa, assenza di sfarfallio, frequenza di aggiornamento, gamma cromatica, precisione del colore e prestazioni del sensore di luce ambientale. Definisce le metriche dei requisiti e valuta le prestazioni del prodotto su cinque livelli, mentre il sofisticato processo di valutazione tecnica fornisce ai consumatori e agli acquirenti indicatori più facili da valutare.

I fattori di benessere degli occhi considerati rimangono costanti, tuttavia gli standard per le varie valutazioni in stelle sono diversi. Più alta è la valutazione in stelle, più rigorosi saranno gli standard. La tabella seguente elenca i principali requisiti di comfort visivo che si applicano in aggiunta ai requisiti di comfort visivo di base (come densità di pixel, uniformità di luminanza e colore e libertà di movimento).

Per ulteriori informazioni sulla **certificazione TÜV Eye Comfort**, consultare il sito:
<https://www.tuv.com/world/en/eye-comfort.html>



Requisiti di Eye Comfort 3.0 e schema di classificazione a stelle per i monitor				
Categoria	Elemento di test	Schema di valutazione a stelle		
		3 stelle	4 stelle	5 stelle
Cura della vista	Luce blu bassa	Categoria hardware LBL TÜV III ($\leq 50\%$) o soluzione software LBL ¹	Categoria hardware LBL TÜV II ($\leq 35\%$) o Categoria I ($\leq 20\%$)	Categoria hardware LBL TÜV II ($\leq 35\%$) o Categoria I ($\leq 20\%$)
	Antisfarfallio	Riduzione dello sfarfallio TÜV o Antisfarfallio TÜV	Riduzione dello sfarfallio TÜV o Antisfarfallio TÜV	Antisfarfallio
Gestione di luce ambientale	Prestazioni del sensore luce ambientale	Nessun sensore	Nessun sensore	Sensore luce ambientale
	Controllo CCT intelligente	No	No	Sì
	Controllo luminanza intelligente	No	No	Sì
Qualità immagine	Frequenza di aggiornamento	≥ 60 Hz	≥ 75 Hz	≥ 120 Hz
	Uniformità luminanza	Uniformità luminanza $\geq 75\%$		
	Uniformità colore	Uniformità colore $\Delta u'v' \leq 0,02$		
	Libertà di movimento	Le variazioni di luminanza diminuiscono meno del 50%; Lo spostamento del colore deve essere inferiore a 0,01		
	Differenza di gamma	Differenza di gamma $\leq \pm 0,2$	Differenza di gamma $\leq \pm 0,2$	Differenza di gamma $\leq \pm 0,2$
	Ampia gamma di colori ²	NTSC ³ Min. 72% (CIE 1931) o sRGB ⁴ Min. 95% (CIE 1931)	sRGB ⁴ Min. 95% (CIE 1931)	DCI-P3 ⁵ Min. 95% (CIE 1976) e sRGB ⁴ Min. 95% (CIE 1931) o Adobe RGB ⁶ Min. 95% (CIE 1931) e sRGB ⁴ Min. 95% (CIE 1931)
Guida all'uso di Eye Comfort	Guida all'uso	Sì	Sì	Sì
Nota	¹ Il software controlla l'emissione di luce blu riducendo l'eccessiva luce blu, ottenendo una tonalità più gialla. ² La gamma di colori descrive la disponibilità dei colori sul display. Vari standard sono stati sviluppati per scopi specifici. Il 100% corrisponde allo spazio colore completo come definito nello standard. ³ NTSC è l'acronimo di National Television Standards Committee, che ha sviluppato uno spazio colore per il sistema televisivo utilizzato negli Stati Uniti. ⁴ sRGB è uno spazio colore standard rosso, verde e blu utilizzato su monitor, stampanti e sul World Wide Web. ⁵ DCI-P3, abbreviazione di Digital Cinema Initiatives - Protocol 3, è uno spazio colore utilizzato nel cinema digitale che comprende una gamma di colori più ampia rispetto allo spazio colore RGB standard. ⁶ Adobe RGB è uno spazio colore creato da Adobe Systems che comprende una gamma di colori più ampia rispetto al modello di colore RGB standard, in particolare nei colori ciano e verde.			



Compatibilità del sistema operativo

Windows 10 e versioni successive*

- macOS 12* e macOS 13*

*La compatibilità del sistema operativo sui monitor con marchio Dell e Alienware potrebbe variare in base a fattori quali:

- Date di rilascio specifiche in cui sono disponibili versioni, patch o aggiornamenti del sistema operativo.
- Date di rilascio specifiche quando gli aggiornamenti del firmware, dell'applicazione software o dei driver dei monitor con marchio Dell e Alienware sono disponibili sul sito web del supporto Dell.

Identificazione delle parti e dei controlli

Vista frontale



Etichetta	Descrizione	Uso
1	LED indicatore d'alimentazione	Il bianco fisso indica che il monitor è acceso e perfettamente funzionante. Il bianco lampeggiante indica che il monitor è in Standby Mode (Modalità Standby).



Vista posteriore



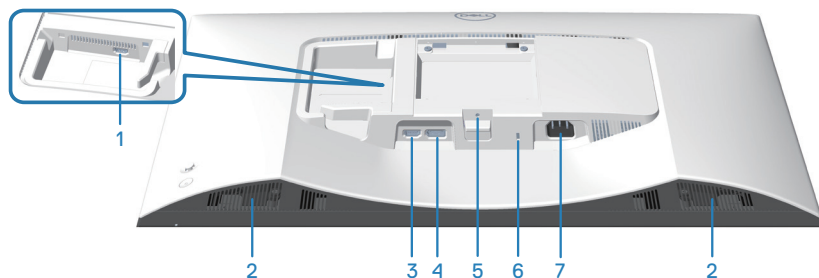
Etichetta	Descrizione	Uso
1	Coperchio I/O laterale	Utilizzare il coperchio I/O laterale.
2	Joystick	Usare per controllare il menu OSD. Fare riferimento a Funzionamento del monitor per altre informazioni.
3	Tasto d'accensione/spengimento	Premere il tasto di alimentazione per accendere e spegnere il monitor.
4	Guida per la gestione dei cavi	Permette di organizzare i cavi facendoli passare attraverso la guida.
5	Fori di montaggio VESA (100 mm x 100 mm - dietro la copertura VESA)	Installare il monitor alla parete utilizzando un apposito kit compatibile VESA. ✍️ NOTA: Il kit di montaggio su parete non viene fornito con il monitor ed è venduto separatamente.
6	Etichetta di informazioni sulle normative	Elenca le approvazioni delle autorità di regolamentazione.
7	Etichetta di conformità (compresi codice a barre numero di serie ed etichetta codice di servizio)	Elenca le approvazioni delle autorità di regolamentazione. Fare riferimento a questa etichetta quando ci si mette in contatto con il Supporto tecnico Dell. Il codice di servizio è un identificatore alfanumerico univoco che consente ai tecnici Dell di identificare i componenti hardware del computer e accedere alle informazioni di garanzia.
8	Tasto di sblocco del supporto	Rilascia il supporto dal monitor.



Vista laterale



Vista inferiore



Veduta inferiore senza base del monitor

Etichetta	Descrizione	Uso
1	Porta HDMI 2	Collegare al computer o al dispositivo esterno con un cavo HDMI (in dotazione con il monitor).
2	Altoparlanti integrati (2)	Fornisce uscita audio.
3	Porta HDMI 1	Collegare al computer o al dispositivo esterno con un cavo HDMI (in dotazione con il monitor).
4	DisplayPort	Collegare al computer o al dispositivo esterno con un cavo DisplayPort (acquistato separatamente).




5	Funzione di blocco del supporto	Bloccare il supporto al monitor usando una vite M3 x 6 mm (vite non inclusa).
6	Alloggio antifurto (basato sullo slot di sicurezza Kensington)	Proteggere il monitor usando una serratura di sicurezza (acquistata separatamente) per impedire movimenti non autorizzati del monitor.
7	Connettore di alimentazione	Collegare il cavo di alimentazione (in dotazione con il monitor).



Specifiche del monitor

Descrizione	Valore
Tipo di schermo	LCD TFT a matrice attiva
Tipo di pannello	Tecnologia IPS (In-Plane Switching)
Aspect ratio (Proporzioni)	16:9
Dimensioni immagine visibile	
Diagonale	684,66 mm (27,0 pollici)
Area attiva	
Orizzontale	596,74 mm (23,49 pollici)
Verticale	335,66 mm (13,22 pollici)
Area	200302,79 mm ² (310,47 pollici ²)
Risoluzione massima e frequenza di aggiornamento	2560 x 1440 a 100 Hz
Dimensioni pixel	0,2331 mm x 0,2331 mm
Pixel per pollice (PPI)	109
Angolo di visuale:	
Orizzontale	178° (tipico)
Verticale	178° (tipico)
Brightness (Luminosità)	350 cd/m ² (tipico)
Rapporto di contrasto	1500 a 1 (tipico)
Rivestimento dello schermo	Trattamento antiriflesso del rivestimento duro del polarizzatore anteriore (3H)
Retroilluminazione	Sistema edgelight LED



Descrizione	Valore
Tempo di risposta (da grigio a grigio)	8 ms (modalità Normal (Normale)) 5 ms (modalità Fast (Rapido)) 4 ms (modalità Extreme (Estremo)) *Riduzione della sfocatura da movimento visibile e maggiore reattività dell'immagine.  NOTA: La modalità Extreme (Estremo) potrebbe introdurre alcuni artefatti visivi lievi e evidenti nell'immagine. È possibile selezionare il tempo di risposta in base ai requisiti.
Profondità colore	16,7 milioni di colori
Gamma di colori	sRGB tip. 99% (CIE 1931)
Connettività	2 x HDMI 2.1 (HDCP 1.4) (supporta fino a QHD 2560x1440 100 Hz TMDS, VRR come specificato in HDMI 2.1) 1 x DisplayPort 1.2 (HDCP 1.4) (supporta fino a QHD 2560x1440 100 Hz,VRR)
Larghezza della cornice (bordo del monitor su area attiva):	
Parte superiore	7,30 mm
Sinistra/Destra	7,30 mm
Parte inferiore	13,02 mm
Regolabilità:	
Regolazione altezza	130 mm
Inclinazione	Da -5° a 21°
Oscillazione	Da -30° a 30°
Rotazione	Da -90° a 90°
Gestione cavi	Sì
Compatibilità di Dell Display Manager 2.0*	Easy Arrange (Organizzazione facile) e altre funzioni dei tasti
Sicurezza	Alloggio antifurto (per blocchi Kensington, venduti separatamente)
Altoparlanti integrati	2 x 5 W



*Dell Display Manager

Dell Display Manager è un software applicativo che migliora l'esperienza del monitor Dell maggiore produttività e facilità di personalizzazione.

Con questa applicazione è possibile:

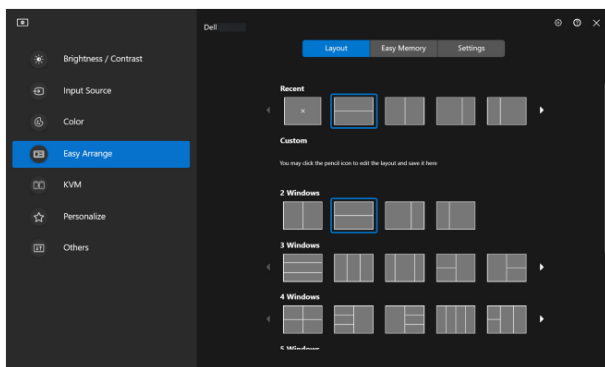
1. Regolare facilmente le impostazioni del menu OSD (On-Screen Display) del monitor come luminosità, contrasto, impostazione della sorgente di ingresso e così via. Non è necessario alternare utilizzando il joystick sul monitor; basta usare il software DDM.
2. Organizzare più applicazioni sullo schermo, inserendole in un modello a scelta con Easy Arrange.
3. Assegnare applicazioni o anche file alle partizioni di Easy Arrange, salvare il layout come profilo e quindi ripristinare il profilo automaticamente utilizzando Easy Arrange Memory.
4. Collegare il monitor Dell a più sorgenti di ingresso e gestire questi ingressi video multipli utilizzando Sorgente di ingresso.
5. Personalizzare ogni applicazione con diverse modalità di colore utilizzando Color Preset (Preimpostazione di colore).
6. Replicare le impostazioni dell'applicazione Dell Display Manager da un monitor a un altro monitor dello stesso modello con le impostazioni dell'applicazione di importazione/esportazione

Inoltre, questo modello è dotato di funzionalità avanzate di gestione remota per gli amministratori IT.

Per ulteriori informazioni su Dell Display Manager, visitare il sito

<https://www.dell.com/support/ddm>

È possibile scaricare il software da questo link e trovare la guida per l'utente dettagliata del software e l'articolo della knowledge base nella scheda della documentazione.



Interfaccia utente di Dell Display Manager



Specifiche sulla risoluzione

Descrizione	Valore
Frequenza orizzontale	Da 28 kHz a 151 kHz
Frequenza di aggiornamento verticale	Da 48 Hz a 100 Hz
Risoluzione massima preimpostata	2560 x 1440

Modalità video supportate

Descrizione	Valore
Capacità di visualizzazione video (HDMI o DisplayPort)	480p, 576p, 720p, 1080i (HDMI), 1080p, 1440p



Modalità di visualizzazione predefinite

Modalità di visualizzazione predefinite HDMI/DP

Modalità di visualizzazione	Frequenza orizzontale (kHz)	Frequenza verticale (Hz)	Frequenza pixel (MHz)	Polarità di sincronia (Orizzontale/Verticale)
VESA 640 x 480	31,47	59,94	25,17	-/-
VESA 640 x 480	37,50	75,00	31,50	-/-
IBM 720 x 400	31,47	70,08	28,32	-/+
VESA 800 x 600	37,88	60,32	40,00	+/+
VESA 800 x 600	46,88	75,00	49,50	+/+
VESA 1024 x 768	48,36	60,00	65,00	-/-
VESA 1024 x 768	60,02	75,03	78,75	+/+
VESA 1152 x 864	67,50	75,00	108,00	+/+
VESA 1280 x 720	45,00	59,94	74,25	-/+
VESA 1280 x 800	49,31	59,91	71,00	+/+
VESA 1280 x 960	60,00	60,00	108,00	+/+
VESA 1280 x 1024	63,98	60,02	108,00	+/+
VESA 1280 x 1024	79,98	75,02	135,00	+/+
VESA 1440 x 900	55,94	59,89	106,50	-/+
VESA 1680 x 1050	65,29	59,95	146,25	-/+
VESA 1920 x 1080	67,50	60,00	148,50	+/+
VESA 2048 x 1080	66,66	59,99	147,18	+/-
VESA 2560 x 1440	88,79	59,95	241,50	+/-
VESA 2560 x 1440	151,05	100,04	410,86	+/-



Specifiche elettriche

Descrizione	Valore
Segnali di ingresso video	HDMI 600 mV per ciascuna linea differenziale, 100 ohm di impedenza di ingresso per coppia differenziale. DisplayPort 600 mV per ciascuna linea differenziale, 100 ohm di impedenza di ingresso per coppia differenziale.
Tensione ingresso CA/ frequenza/corrente	Da 100 V CA a 240 V CA/50 Hz o 60 Hz \pm 3 Hz/1,5 A (tipico)
Corrente in ingresso	120 V: 30 A (Max.) 240 V: 60 A (Max.)
Consumo energetico	0,3 W (Modalità OFF) ¹ 0,3 W (Standby Mode) (Modo standby) ¹ 21,4 W (Modalità ON) ¹ 57 W (massimo) ² 19,2 W (P_{on}) ³ 60,58 kWh (TEC) ³

¹ Come definito nelle norme UE 2019/2021 e UE 2019/2013.

² Impostazione di luminosità e contrasto max.

³ P_{on} : Consumo energia in On Mode (Modalità ON) secondo quanto indicato nella versione Energy Star 8.0.

TEC: Consumo totale di energia in kWh come definito da Energy Star versione 8.0.

Il presente documento è solo informativo e riporta le prestazioni di laboratorio. Il prodotto può funzionare in modo diverso, a seconda del software, dei componenti e delle periferiche ordinati e Dell non sarà obbligato ad aggiornare tali informazioni.

Di conseguenza, il cliente non deve affidarsi a queste informazioni per prendere decisioni in merito alle tolleranze elettriche o altro. Nessuna garanzia di accuratezza o completezza è espressa o implicita.





NOTA: Questo monitor è certificato ENERGY STAR.



Questo prodotto è omologato per il programma ENERGY STAR nelle impostazioni predefinite che possono essere ripristinate con la funzione "Ripristino predefiniti" nel menu OSD. La modifica delle impostazioni predefinite o l'abilitazione di altre funzioni può aumentare l'assorbimento di corrente, che potrebbe superare il limite ENERGY STAR specificato.



Caratteristiche fisiche

Descrizione	Valore
Dimensioni (con supporto):	
Altezza (max.)	518,63 mm (20,42 pollici)
Altezza (min.)	388,63 mm (15,30 pollici)
Larghezza	611,34 mm (24,07 pollici)
Profondità	200,38 mm (7,89 pollici)
Dimensioni (senza supporto):	
Altezza	355,98 mm (14,02 pollici)
Larghezza	611,34 mm (24,07 pollici)
Profondità	58,81 mm (2,32 pollici)
Dimensioni del supporto:	
Altezza	411,80 mm (16,21 pollici)
Larghezza	248,00 mm (9,76 pollici)
Profondità	200,38 mm (7,89 pollici)
Base	248,00 x 180,00 mm (9,76 pollici x 7,09 pollici)
Peso:	
Peso con imballo	8,64 kg (19,05 lb)
Peso con supporto e cavi	6,54 kg (14,42 lb)
Peso senza supporto (considerazioni per montaggio su parete o montaggio VESA - senza cavi)	4,49 kg (9,90 lb)
Peso del supporto	1,78 kg (3,92 lb)



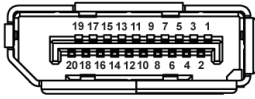
Caratteristiche ambientali

Descrizione	Valore
Standard conformi:	
<ul style="list-style-type: none">• Conformità RoHS• Monitor a BFR/PVC ridotto (le schede di circuito sono realizzate con laminati senza BFR/PVC.)• Vetro senza arsenico e mercurio, solo per il pannello• Monitor certificato ENERGY STAR	
Temperatura:	
Operativa	Da 0°C a 40°C (da 32°F a 104°F)
Non operativa	<ul style="list-style-type: none">• Immagazzinamento: Da -20°C a 60°C (da -4°F a 140°F)• Spedizione: Da -20°C a 60°C (da -4°F a 140°F)
Umidità:	
Operativa	Da 10% a 80% (senza condensa)
Non operativa	<ul style="list-style-type: none">• Conservazione da 10% a 90% (senza condensa)• Spedizione da 10% a 90% (senza condensa)
Altitudine:	
Operativa (max.)	5.000 m (16.400 ft)
Non operativa (max.)	12.192 m (40.000 ft)
Dissipazione termica	194,53 BTU/ora (max.) 73,03 BTU/ora (acceso)



Assegnazione dei pin

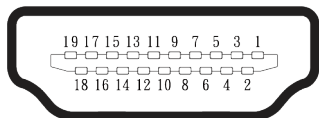
Connettore DisplayPort



Numero pin	Lato a 20 pin del cavo segnale collegato
1	ML3 (n)
2	Massa
3	ML3 (p)
4	ML2 (n)
5	Massa
6	ML2 (p)
7	ML1 (n)
8	Massa
9	ML1 (p)
10	ML0 (n)
11	Massa
12	ML0 (p)
13	Massa
14	Massa
15	AUX (p)
16	Massa
17	AUX (n)
18	Rilevamento Hot Plug
19	Re-PWR
20	+3,3 V DP_PWR



Connettore HDMI



Numero pin	Lato a 19 pin del cavo segnale collegato
1	TMDS DATA 2+
2	TMDS DATA 2 SHIELD
3	TMDS DATA 2-
4	TMDS DATA 1+
5	TMDS DATA 1 SHIELD
6	TMDS DATA 1-
7	TMDS DATA 0+
8	TMDS DATA 0 SHIELD
9	TMDS DATA 0-
10	TMDS CLOCK+
11	TMDS CLOCK SHIELD
12	TMDS CLOCK-
13	CEC
14	Riservato (N.C. sul dispositivo)
15	DDC CLOCK (SCL)
16	DDC DATA (SDA)
17	DDC/CEC Ground
18	+5V POWER
19	RILEVAMENTO HOT PLUG



Funzionalità Plug-and-Play

Il monitor può essere collegato su qualsiasi sistema compatibile Plug-and-Play. Il monitor fornisce automaticamente al computer i suoi dati EDID (Extended Display Identification Data) usando i protocolli DDC (Display Data Channel) così che il sistema può configurarsi ed ottimizzare le impostazioni del monitor. La maggior parte delle installazioni del monitor è automatica; se desiderato, è possibile selezionare altre impostazioni. Per altre informazioni su come cambiare le impostazioni del monitor, fare riferimento a [Funzionamento del monitor](#).

Qualità del monitor LCD e criteri sui pixel

Durante la procedura di produzione dei monitor LCD, non è inconsueto che uno o più pixel si blocchino in uno stato immutabile che sono difficili da vedere e non influenzano la qualità di visualizzazione o di usabilità. Per altre informazioni sulla qualità del monitor e sulla Pixel Policy Dell, vedere il sito www.dell.com/pixelguidelines.



Ergonomia

△ ATTENZIONE: L'uso improprio o prolungato della tastiera può provocare lesioni.

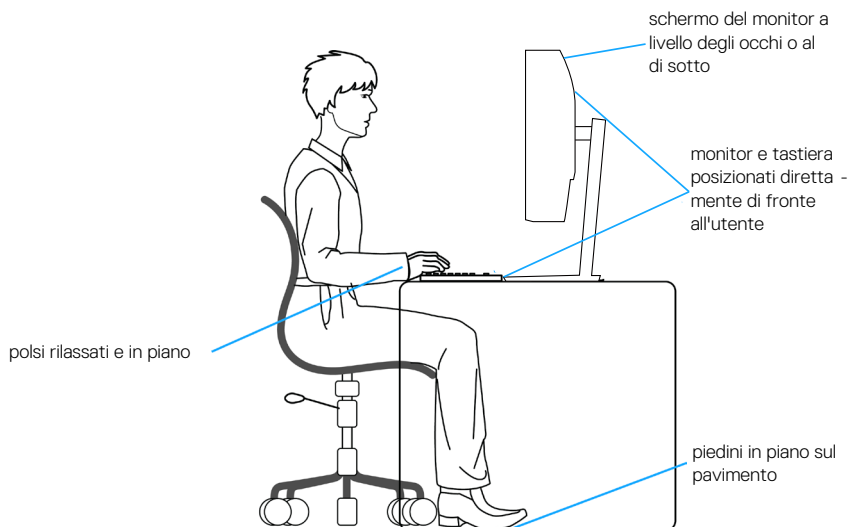
△ ATTENZIONE: La visualizzazione dello schermo del monitor per lunghi periodi di tempo può provocare affaticamento degli occhi.

Per comodità ed efficienza, osservare le seguenti indicazioni durante l'installazione e l'utilizzo della workstation del computer:

- Collocare il computer in modo che il monitor e la tastiera siano direttamente davanti all'utente mentre lavora. In commercio sono disponibili ripiani speciali per posizionare correttamente la tastiera.
- Per ridurre il rischio di affaticamento visivo e dolori a collo, braccio, schiena o spalla usando il monitor per lunghi periodi di tempo, si consiglia di:
 1. Impostare una distanza dello schermo tra 50 cm e 70 cm dagli occhi.
 2. Battere spesso le palpebre per inumidire gli occhi o bagnarli con acqua dopo un uso prolungato del monitor.
 3. Effettuare pause regolari e frequenti per 20 minuti ogni due ore.
 4. Allontanare lo sguardo dal monitor e guardare un oggetto lontano 6 metri per almeno 20 secondi durante le pause.
 5. Effettuare lo stretching per alleviare la tensione nel collo, nel braccio, nella schiena e nelle spalle durante le pause.
- Assicurarsi che lo schermo del monitor sia all'altezza degli occhi o leggermente più in basso quando si è seduti davanti al monitor.
- Regolare l'inclinazione del monitor, il suo contrasto e le impostazioni di luminosità.
- Regolare l'illuminazione ambientale intorno (come luci a soffitto lampade da scrivania e tende o persiane sulle finestre vicine) per ridurre al minimo i riflessi e l'effetto abbagliamento sullo schermo del monitor.
- Utilizzare una sedia che garantisca un buon supporto per la parte bassa della schiena.
- Tenere gli avambracci orizzontali con i polsi in una posizione comoda e neutra mentre si usa la tastiera o il mouse.
- Lasciare sempre spazio per appoggiare le mani mentre si usa la tastiera o il mouse.
- Lasciare riposare la parte superiore delle braccia in modo naturale su entrambi i lati.



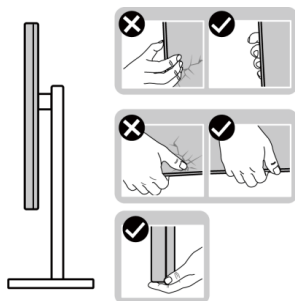
- Assicurarsi che i piedi siano appoggiati sul pavimento.
- Quando si è seduti, assicurarsi che il peso delle gambe sia sui piedi e non sulla parte anteriore della sedia. Regolare l'altezza della sedia o, se necessario, usare un poggiapiedi per mantenere una postura corretta.
- Variare le attività lavorative. Cercare di organizzare il lavoro in modo da non doversi sedere e lavorare per lunghi periodi di tempo. Cercare di rimanere in piedi o alzarsi e camminare a intervalli regolari.
- Mantenere l'area sotto la scrivania priva di ostacoli e cavi o cavi di alimentazione che potrebbero interferire con la seduta comoda o presentare un potenziale pericolo di inciampo.



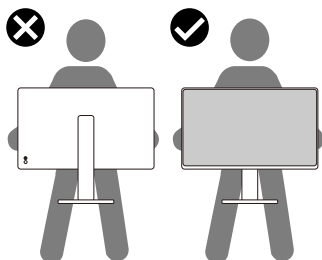
Per maneggiare e spostare il display

Per garantire che il monitor sia maneggiato in modo sicuro durante il sollevamento o lo spostamento, seguire le indicazioni di seguito:

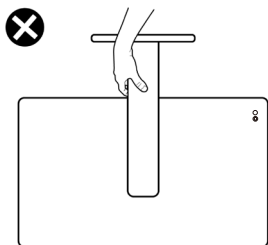
- Prima di spostare o sollevare il monitor, spegnere il computer e il monitor.
- Scollegare tutti i cavi dal monitor.
- Collocare il monitor nella confezione originale con i materiali di imballaggio originali.
- Tenere saldamente il bordo inferiore e il lato del monitor senza applicare una pressione eccessiva durante il sollevamento o lo spostamento del monitor.



- Quando si solleva o si sposta il monitor, assicurarsi che lo schermo sia rivolto lontano da sé. Non premere sull'area del display per evitare graffi o danni.



- Durante il trasporto del monitor, evitare urti o vibrazioni improvvisi.
- Quando si solleva o si sposta il monitor, non capovolgere il monitor mentre si tiene la base del supporto o il montante del supporto. Ciò potrebbe provocare danni accidentali al monitor o causare lesioni personali.



Linee guida sulla manutenzione

Pulizia del monitor


 **AVVISO:** Prima di pulire monitor, scollegare il cavo di alimentazione del monitor dalla presa elettrica.


 **ATTENZIONE:** Leggere ed attenersi a [Istruzioni per la sicurezza](#) prima di pulire il monitor.


Per una corretta messa in opera, attenersi alle istruzioni del seguente elenco quando si disimballa, pulisce o si maneggia il monitor:

- Utilizzare un panno pulito leggermente inumidito con acqua per pulire il gruppo telaio portante, lo schermo e il telaio del monitor Dell. Se disponibile, utilizzare panni appositi o soluzioni adatte per la pulizia dei monitor Dell.
- Dopo aver pulito la superficie del tavolo, assicurarsi che sia completamente asciutta e priva di umidità o agenti detergenti prima di appoggiarvi sopra il monitor Dell.

 **ATTENZIONE:** Non utilizzare detergenti o altri prodotti chimici, come benzene, solventi, ammoniaca, detergenti abrasivi o aria compressa.

 **ATTENZIONE:** L'uso di prodotti chimici per la pulizia potrebbe causare cambiamenti nell'aspetto del monitor, come sbiadimento del colore, pellicola lattiginosa sul monitor, deformazione, tonalità scure non uniformi e desquamazione dell'area dello schermo.

 **AVVISO:** Non spruzzare la soluzione detergente o l'acqua direttamente sulla superficie del monitor. Ciò consente l'accumulo di liquidi nella parte inferiore del pannello del display e la corrosione dell'elettronica, con conseguenti danni permanenti. Applicare invece la soluzione detergente o l'acqua su un panno morbido, quindi pulire il monitor.



 **NOTA:** Controllare i danni dovuti a metodi di pulizia impropri e l'uso di benzene, diluente, ammoniaca, detergenti abrasivi, alcool, aria compressa, detergenti di qualsiasi tipo porterà a un danno indotto dal cliente (CID). Il CID non è coperto dalla garanzia Dell standard.

- Se si nota della polvere bianca sul monitor, quando lo si disimballa, pulirla con un panno.
- Maneggiare il monitor con cura perché le plastiche di colore scuro sono più delicate di quelle di colore chiaro, e si possono graffiare mostrando segni bianchi.
- Per mantenere la migliore qualità d'immagine del monitor, utilizzare uno screensaver dinamico e spegnere il monitor quando non è in uso.



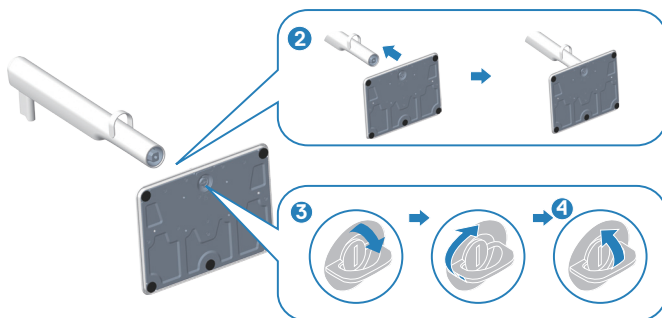
Installazione del monitor

Collegamento del supporto

-  **NOTA: Il supporto non è installato in fabbrica quando viene inviato.**
-  **NOTA: Le istruzioni che seguono servono solo per collegare il supporto fornito in dotazione al monitor. Se si collega un supporto acquistato da qualsiasi altra fonte, seguire le istruzioni di installazione incluse con il supporto.**

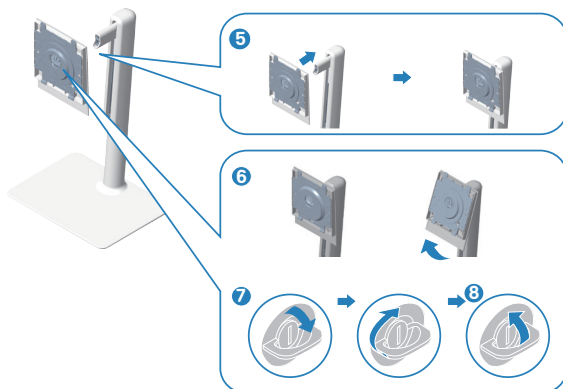
Per fissare il supporto del monitor:

1. Rimuovere il coperchio VESA, il montante del supporto e la base dall'imbottitura dell'imballaggio.
2. Allineare e posizionare la base del supporto sul relativo montante.
3. Aprire la maniglia a vite nella parte inferiore della base del supporto e ruotarla in senso orario per fissare il gruppo supporto.
4. Chiudere l'impugnatura della vite.



5. Allineare e posizionare il coperchio VESA sul relativo montante.
6. Verificare che la piastra VESA sia inclinata all'indietro in modo che sia a filo con la vite a testa zigrinata per facilitare il serraggio.
7. Aprire la maniglia a vite nella parte anteriore del coperchio VESA e ruotarla in senso orario per fissare il gruppo cardine.
8. Chiudere l'impugnatura della vite.

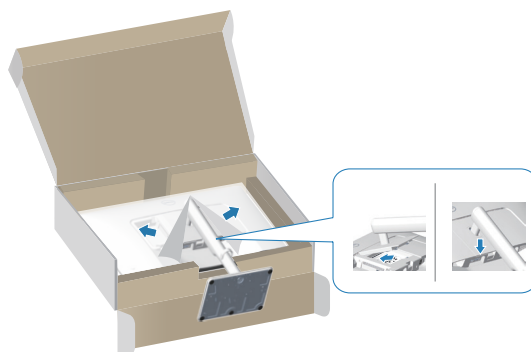




9. Aprire il coperchio protettivo sul monitor per accedere alla fessura VESA sul monitor.



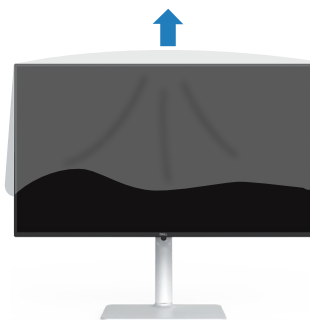
10. Far scorrere le linguette sul montante del supporto nelle fessure sul coperchio posteriore del display e premere il gruppo supporto verso il basso per farlo scattare in posizione.



11. Afferrare saldamente il montante del supporto con entrambe le mani e sollevare attentamente il monitor, quindi posizionarlo su una superficie piana.



12. Rimuovere il coperchio dal monitor.



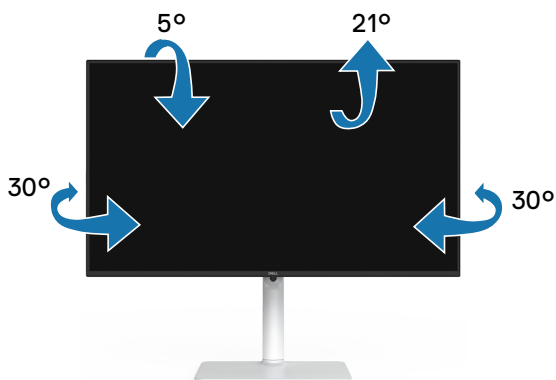
Uso della regolazione di inclinazione oscillazione e altezza

NOTA: Questi valori sono applicabili al supporto fornito in dotazione con il monitor. Per l'installazione con qualsiasi altro supporto, fare riferimento alla documentazione in dotazione con il supporto.



Inclinazione, rotazione

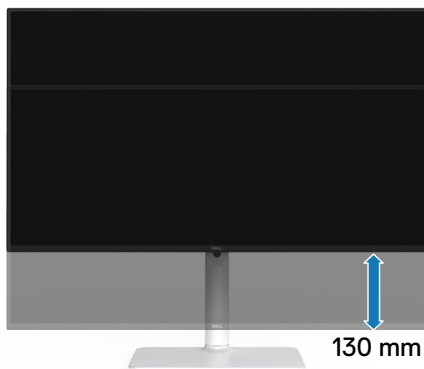
Grazie al supporto fissato al monitor, è possibile inclinare e ruotare (sinistra-destra) il monitor per ottenere l'angolo di visione più confortevole.



 **NOTA:** Il supporto è staccato quando il monitor è inviato dalla fabbrica.

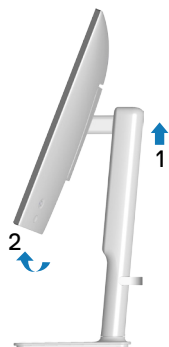
Regolazione dell'altezza

 **NOTA:** Il supporto si può estendere verticalmente fino a 130 mm.



Ruotare il monitor

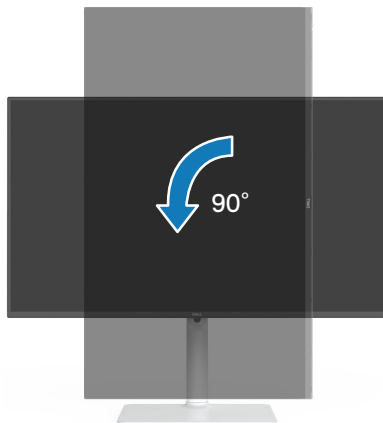
Prima di ruotare il monitor, il monitor deve essere completamente esteso in verticale ([Regolazione dell'altezza](#)) e completamente inclinato verso l'alto per evitare di colpire il bordo inferiore del monitor.



Ruota in senso orario








Ruota in senso antiorario



- ✎ **NOTA:** Per utilizzare la funzione Rotazione dello schermo (Orizzontale o Verticale) con il computer Dell, è necessario un driver aggiornato per la scheda video che non è incluso con questo monitor. Per scaricare la scheda video, andare all'indirizzo www.dell.com/support e nella sezione Download cercare Video Drivers (Driver video) per trovare gli aggiornamenti più recenti dei driver.
- ✎ **NOTA:** In Portrait View Mode (Modalità Verticale) si potrebbe notare il degrado delle prestazioni con applicazioni che usando intensamente le risorse del computer (giochi 3D, ecc.).



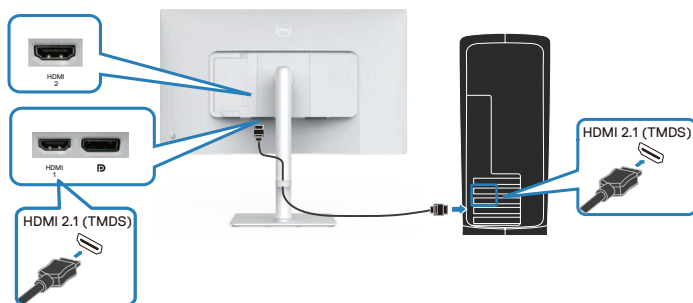
Collegamento del monitor

-  **AVVISO:** Prima di iniziare una qualsiasi delle procedure di questa sezione, osservare [Istruzioni per la sicurezza](#).
-  **NOTA:** I monitor Dell sono progettati per funzionare in modo ottimale con i cavi forniti da Dell. Dell non garantisce la qualità e le prestazioni video se si utilizzano cavi non Dell.
-  **NOTA:** Far passare i cavi attraverso la guida per la gestione dei cavi prima di collegarli al monitor.
-  **NOTA:** Non collegare contemporaneamente tutti i cavi allo stesso computer.
-  **NOTA:** Le immagini sono solo a scopo illustrativo. L'aspetto del computer può essere diverso.

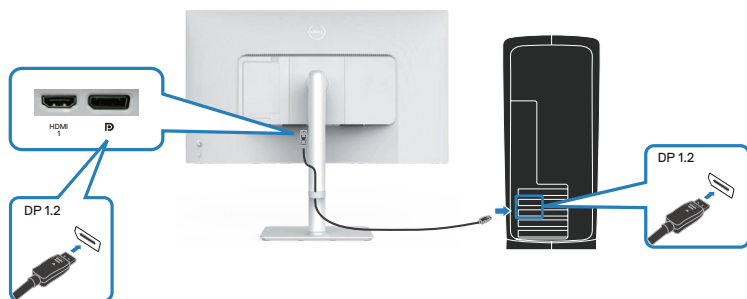
Come si collega il monitor al computer:

1. Spegnere il computer e scollegare il cavo di alimentazione.
2. Collegare il monitor al computer con un cavo DisplayPort o un cavo HDMI.

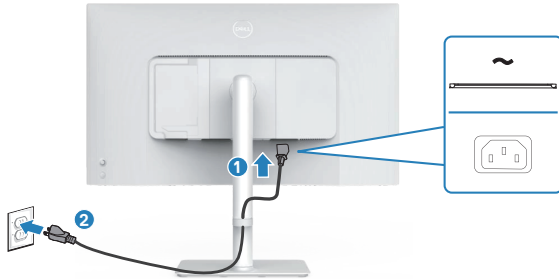
Collegamento del cavo HDMI



Collegamento del cavo DisplayPort 1.2 (optional)

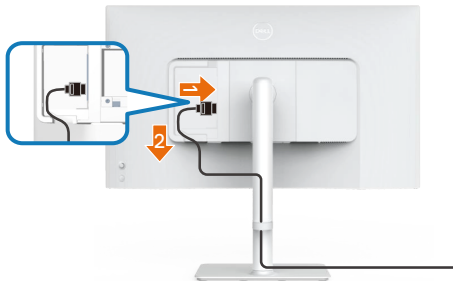


3. Collegare il cavo di alimentazione al monitor e ad una presa di corrente.



Disposizione dei cavi

- ⚠ AVVISO:** Collocare il monitor su una superficie piana, pulita e morbida per evitare di graffiare lo schermo. È possibile utilizzare la copertura in gommapiuma EPE come protezione.

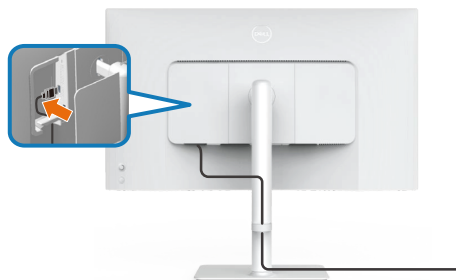


Stendere la copertura protettiva del monitor su una superficie piana.

- Posizionare il monitor con la parte anteriore rivolta verso il basso su di esso.
- Per disporre i cavi:
 1. Inserire il cavo HDMI nel connettore HDMI (vedere [Collegamento del monitor](#)).
 2. Inserire e organizzare il cavo HDMI sotto la leva di ritenuta come mostrato in precedenza.



Fissaggio del coperchio I/O laterale



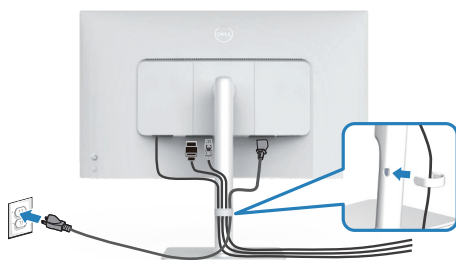
Per fissare il coperchio I/O laterale:

- Allineare e posizionare le linguette sul coperchio I/O laterale con gli slot sul coperchio posteriore del display.
- Premere il coperchio I/O laterale per farlo scattare in posizione.

Organizzazione dei cavi

Installare la guida per la gestione dei cavi.

Far passare i cavi attraverso la guida per la gestione dei cavi sul montante del supporto.



Dopo avere collegato tutti i cavi necessari al monitor ed al computer, (fare riferimento alla sezione [Collegamento del monitor](#) per il collegamento dei cavi), organizzare tutti i cavi come mostrato nell'immagine.

Se il cavo non è in grado di raggiungere il PC, è possibile collegarsi direttamente al PC senza passare attraverso la guida per la gestione dei cavi sul supporto del monitor.



Accendere il monitor

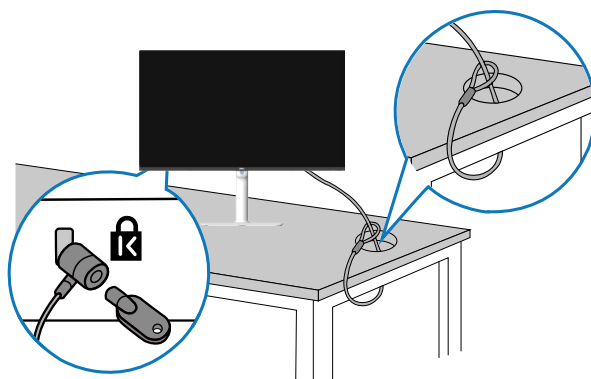
Premere il tasto di alimentazione per accendere il monitor.




Fissaggio del monitor con il blocco Kensington (optional)

L'alloggio antifurto si trova nella parte inferiore del monitor. (vedere [Alloggio antifurto](#)). Fissare il monitor ad un tavolo usando il blocco di sicurezza Kensington.



Per ulteriori informazioni sull'uso del blocco Kensington (venduto separatamente), consultare la documentazione fornita con il blocco.



 **NOTA:** L'immagine è usata solo a scopo illustrativo. L'aspetto del blocco può essere diverso.



Rimozione del supporto del monitor

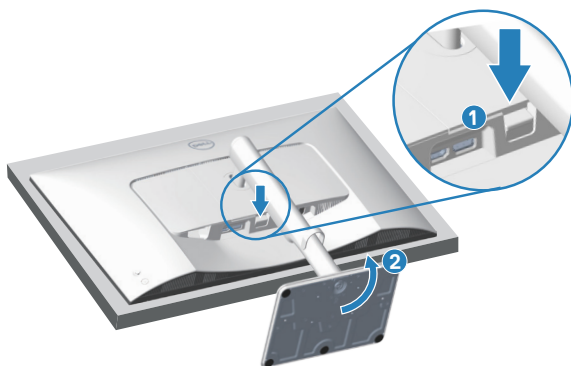
-  **NOTA:** Per impedire di graffiare lo schermo LCD mentre si rimuove il supporto, assicurarsi che il monitor sia collocato su una superficie morbida e maneggiare con cura.
-  **NOTA:** Le istruzioni che seguono sono applicabili per rimuovere il supporto fornito in dotazione al monitor. Se si rimuove un supporto acquistato da qualsiasi altra fonte, seguire le istruzioni di installazione incluse con il supporto.

Per rimuovere il supporto:

1. Collocare il monitor su un panno morbido o su un cuscino appoggiato sopra un tavolo piatto e solido.



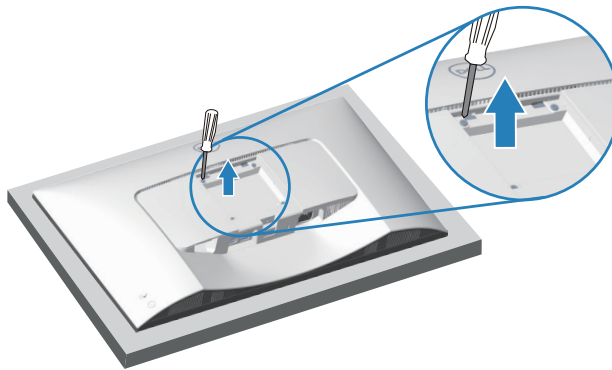
2. Tenere premuto il tasto di rilascio del supporto sul retro del display.



3. Sollevare ed allontanare l'insieme supporto dal monitor.



Supporto a parete VESA (optional)



(Dimensioni della vite: M4 x 10 mm).

Vedere la documentazione fornita in dotazione con il kit di montaggio a parete compatibile VESA.

1. Collocare il monitor su un panno morbido o su un cuscino sul bordo del tavolo.
2. Rimuovere il supporto del monitor. Fare riferimento a [Rimozione del supporto del monitor](#).
3. Rimuovere le quattro viti di fissaggio del coperchio posteriore del display.
4. Installare sul monitor la staffa di montaggio del kit di montaggio a parete.
5. Per montare il monitor a parete, vedere la documentazione fornita in dotazione con il kit di montaggio a parete.

NOTA: Da usare solo con supporti per installazione a parete omologati UL, CSA o GS con una capacità di peso/carico minima di 17,96 kg (39,6 lb).



Funzionamento del monitor

Accensione del monitor

Premere il tasto di alimentazione per accendere il monitor.



Uso del tasto del joystick

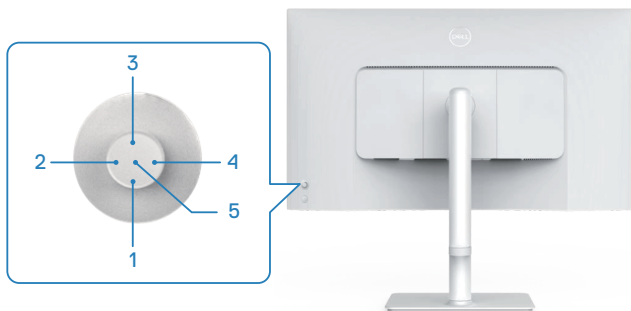
Usare il tasto del joystick sulla parte posteriore del monitor per regolare le impostazioni del monitor.



1. Premere il tasto del joystick per avviare il menu OSD.
2. Spostare il joystick su/giù/a sinistra/a destra per passare tra le opzioni.
3. Premere di nuovo il joystick per confermare la selezione.








Uso del controllo del joystick



Funzioni del tasto diretto

Nella tabella di seguito viene descritto il controllo del joystick:

	Controllo del joystick	Descrizione
1	 Tasto diretto 1/ Luminosità	Per accedere ai cursori di regolazione di Luminosità. Premere di nuovo per diminuire di un livello.
2	 Tasto diretto 2/ Profili audio	Per scegliere una modalità audio preferita dall'elenco di profili audio.
3	 Tasto diretto 3/ Luminosità	Per accedere ai cursori di regolazione di Luminosità. Premere di nuovo per diminuire di un livello.
4	 Tasto diretto 4/ Volume	Per accedere ai cursori di regolazione di Volume.
5	 Utilità di avvio del menu	Per accedere a Utilità di avvio del menu.

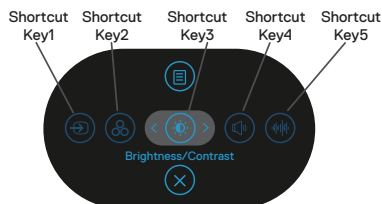


Uso del menu OSD (On-Screen Display)





Accesso all'utilità di avvio del menu

Quando si preme il joystick, viene visualizzato Menu Launcher (Utilità di avvio del menu) per consentire l'accesso al menu principale OSD e alle funzioni di scelta rapida.

Per selezionare una funzione, spostare il joystick.



La tabella seguente descrive le funzioni dell'utilità di avvio del menu:

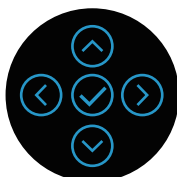
Joystick	Descrizione
1  Shortcut key (Tasto di scelta rapida)/ Input Source (Origine ingresso)	Per scegliere una sorgente di ingresso da un elenco di segnali video che possono essere collegati al monitor.
2  Shortcut key (Tasto di scelta rapida)/Color Presets (Preimpostazioni di colore)	Per scegliere una modalità colore preferita dall'elenco di Color Presets (Preimpostazioni di colore).
3  Shortcut key (Tasto di scelta rapida)/ Brightness (Luminosità)/ Contrast (Contrasto)	Per accedere ai cursori di regolazione di Brightness (Luminosità) e Contrast (Contrasto).
4  Shortcut key (Tasto di scelta rapida)/Volume	Per accedere ai cursori di regolazione di Volume.












5		Per scegliere una modalità audio preferita dall'elenco di profili audio.
	Shortcut key (Tasto di scelta rapida)/ Audio Profiles (Profili audio)	
6		Per avviare il menu principale OSD (On-Screen Display). Fare riferimento a Funzionamento del monitor .
	Menu	
7		Per uscire dall'utilità di avvio del menu.
	Exit (Esci)	

Uso dei tasti di navigazione

Quando il menu principale OSD è attivo, spostare il joystick per configurare le impostazioni, seguendo i tasti di navigazione visualizzati sotto l'OSD.



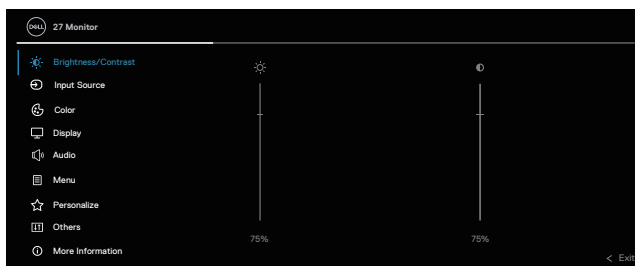
	Joystick	Descrizione
1	 Su	Utilizzare  per regolare (aumentare il valore) le voci del menu OSD.
2	 Giù	Utilizzare  per regolare (abbassare il valore) le voci del menu OSD.
3	 Sinistra	Per tutto il primo livello nell'elenco Menu,  consente di uscire dal/chiedere il menu OSD.
4	 Destra	Per tutti gli altri livelli, ad eccezione del primo livello, nell'elenco Menu,  consente di passare al livello successivo.
5	 OK	Premere il joystick per confermare la selezione.







Accesso al sistema di menu







NOTA: Se si modificano le impostazioni e si procede ad un altro menu oppure si esce dal menu OSD, il monitor salva automaticamente le modifiche eseguite. Le modifiche sono salvate anche se si cambiano le impostazioni e poi si attende che il menu OSD sparisca.

1. Selezionare l'icona  per aprire il menu OSD e visualizzare il menu principale.



2. Spostare il joystick in direzione  o  per navigare tra le opzioni del menu. Ogni funzionalità viene evidenziata quando si passa da una funzionalità all'altra.
3. Spostare il joystick in direzione  o  per attivare l'opzione evidenziata.

NOTA: I tasti direzionali (e il tasto OK) visualizzati potrebbero differire in base al menu selezionato. Utilizzare i tasti disponibili per effettuare la selezione.

4. Premere i tasti direzionali  e  per selezionare il parametro voluto.
5. Premere  e poi usare i tasti direzionali  e , in base agli indicatori nel menu, per eseguire le modifiche.
6. Selezionare  per tornare al menu principale.

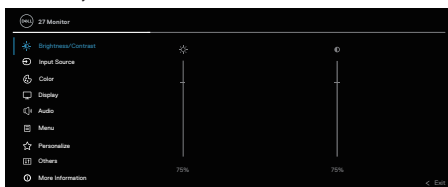


Icona	Menu e menu secondari	Descrizione
-------	-----------------------	-------------



Brightness (Luminosità)/ Contrast (Contrasto)

Utilizzare questa funzione del menu per regolare **Brightness (Luminosità)** e **Contrast (Contrasto)**.



Brightness (Luminosità)

Brightness (Luminosità) regola il livello di luminosità della retroilluminazione da 0 A 100.


Spostare il joystick  per aumentare la luminosità.

Spostare il joystick  per abbassare la luminosità.

Contrast (Contrasto)

Prima regolare la luminosità e poi regolare il contrasto solo se sono necessarie ulteriori regolazioni.

Spostare il joystick  per aumentare il contrasto.

Spostare il joystick  per diminuire il contrasto (tra 0 e 100).

La funzione **Contrast (Contrasto)** regola il grado di differenza tra le zone chiare e scure sullo schermo del monitor.

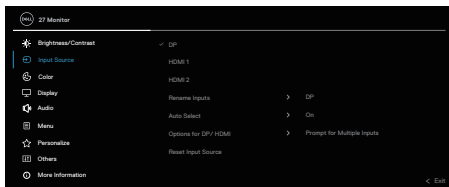


Icona	Menu e menu secondari	Descrizione
-------	-----------------------	-------------



Input Source (Origine ingresso)

Usa il menu **Input Source (Origine ingresso)** per selezionare tra i vari segnali video che possono essere collegati al monitor.



DP

Seleziona l'ingresso **DP** quando si usa il connettore DP (DisplayPort). Premere il tasto del joystick per confermare la selezione.

HDMI 1

Seleziona l'ingresso **HDMI 1** quando si usa il connettore HDMI 1. Premere il tasto del joystick per confermare la selezione.

HDMI 2

Seleziona l'ingresso **HDMI 2** quando si usa il connettore HDMI 2. Premere il tasto del joystick per confermare la selezione.

Rename Inputs (Rinomina ingressi)

Consente di specificare un nome di ingresso preimpostato per la sorgente di ingresso selezionata. Le opzioni preimpostate sono **PC, PC 1, PC 2, Laptop, Laptop 1 e Laptop 2**. L'impostazione predefinita è **Off**.



NOTA: Non è applicabile per i nomi di ingresso mostrati nei messaggi di avviso e Display Info (Info display).

Auto Select (Selezione automatica)

Attiva la funzione per consentire al monitor di eseguire la scansione automatica delle sorgenti di ingresso disponibili. Premere il tasto del joystick per confermare la selezione.



Icona	Menu e menu secondari	Descrizione
-------	-----------------------	-------------

Options for DP/HDMI (Opzioni per DP/HDMI)

Consente di impostare **Auto Select (Selezione automatica)** per **DP/HDMI**:

- **Prompt for Multiple Inputs (Prompt per più ingressi)**: Mostra sempre il messaggio Switch to DP/HDMI Input (Passa a ingresso DP/HDMI) per consentire all'utente di scegliere se commutare o meno.
- **Always Switch (Commuta sempre)**: Passa sempre all'ingresso video DP/HDMI (senza chiedere) quando il cavo DP/HDMI è collegato.
- **Off**: Non passa mai automaticamente all'ingresso video DP/HDMI quando il cavo DP/HDMI è collegato.

Premere il joystick per confermare la selezione.



NOTA: L'opzione è disponibile solo quando Auto Select (Selezione automatica) è attivato.

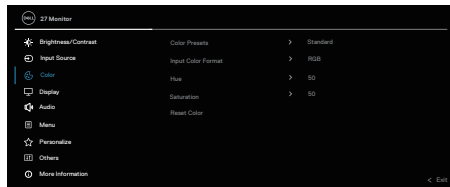
Reset Input Source (Ripristina origine ingresso)

Ripristina sui valori predefiniti tutte le impostazioni del menu **Input Source (Origine ingresso)**.



Color (Colore)

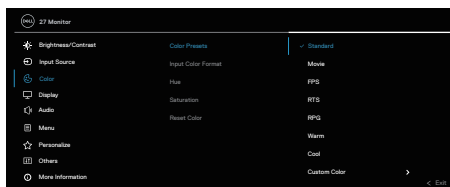
Regola la modalità di impostazione del colore.



Icona	Menu e menu secondari	Descrizione
-------	-----------------------	-------------

**Color Presets
(Preimpostazioni di colore)**

Consente di scegliere dall'elenco di modalità di colore preimpostate. Premere il joystick per confermare la selezione.



- **Standard:** Carica le impostazioni di colore predefinite del monitor. Questa è la modalità predefinita preimpostata.
- **Movie (Film):** Carica le impostazioni colore ideali per i film.
- **FPS:** Carica le impostazioni di colore ideali per giochi FPS.
- **RTS:** Carica le impostazioni di colore ideali per giochi RTS.
- **RPG:** Carica le impostazioni di colore ideali per giochi RPG.
- **Warm (Caldo):** Aumenta la temperatura colore. Lo schermo appare più caldo con una tinta rosso/gialla.
- **Cool (Freddo):** Presenta i colori a temperature di colore più alte. Lo schermo appare più freddo con una tinta blu.
- **Custom Color (Colore personalizzato):** Permette di regolare manualmente le impostazioni di colore. Spostare il joystick per regolare i valori di colore R/G/B e creare la modalità di colore preimpostata.

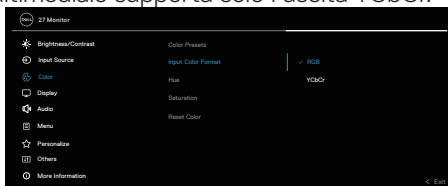


Icona	Menu e menu secondari	Descrizione
-------	-----------------------	-------------



Input Color Format (Formato colore ingresso)


Permette di impostare la modalità di ingresso video su:


- **RGB:** Selezionare questa opzione se il monitor è collegato a un computer o un lettore multimediale che supporta l'uscita RGB.
- **YCbCr:** Selezionare questa opzione se il lettore multimediale supporta solo l'uscita YCbCr.



Hue (Tonalità)

Questa funzione permette di spostare il colore dell'immagine video verso il verde o il viola. Questa opzione è usata per regolare le tonalità di colore della pelle. Usare  o  per regolare la tonalità da 0 a 100.



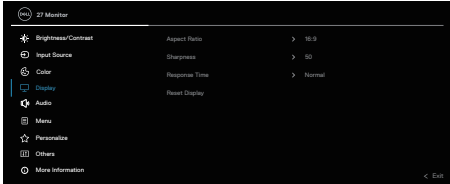
Spostare il joystick  per aumentare la tonalità verde dell'immagine video.

Spostare il joystick  per aumentare la tonalità viola dell'immagine video.



NOTA: La regolazione di Hue (Tonalità) è disponibile solo quando si seleziona la modalità preimpostata Movie (Film) o Game (Gioco).



Icona	Menu e menu secondari	Descrizione
	Saturation (Saturazione)	<p>Questa funzione permette di regolare la saturazione del colore dell'immagine video. Usare il tasto ⤴ o ⤵ per regolare la saturazione da 0 a 100.</p> <p>Spostare il joystick ⤴ per aumentare l'aspetto a colori dell'immagine video.</p> <p>Spostare il joystick ⤵ per aumentare l'aspetto monocromatico dell'immagine video.</p> <p> NOTA: La regolazione di Saturation (Saturazione) è disponibile solo quando si seleziona la modalità preimpostata Movie (Film) o Game (Gioco).</p>
	Reset Color (Ripristina colore)	Ripristina le impostazioni predefinite di colore del monitor.
	Display (Schermo)	Utilizza il display per regolare l'immagine.
		
	Aspect Ratio (Proporzioni)	Regola le proporzioni dell'immagine su 16:9, 4:3, 5:4.
	Sharpness (Nitidezza)	<p>Rende l'immagine più nitida o più delicata.</p> <p>Spostare il joystick ⤴ e ⤵ per regolare la nitidezza da 0 a 100.</p>
	Response Time (Tempo di risposta)	Consente di impostare Response Time (Tempo di risposta) su Normal (Normale) , Fast (Veloce) o Extreme (Estremo) .
	Reset Display (Ripristino display)	Ripristina le impostazioni predefinite del display del monitor.

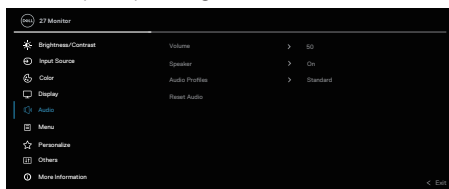


Icona	Menu e menu secondari	Descrizione
-------	-----------------------	-------------





Audio

Utilizza il display per regolare l'audio.



Volume

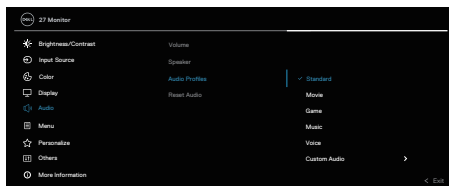
Volume regola il livello di volume dell'uscita audio. Spostare il joystick  per aumentare il volume e spostare il joystick  per diminuire il volume (minimo 0%/ massimo 100%).

Speaker (Altoparlante)

Consente di attivare o disattivare la funzione Speaker (Altoparlante).

Audio Profiles (Profili audio)

Espandere per mostrare i vari profili audio.





Standard: Impostazione audio predefinita.

Movie (Film): Per la visualizzazione di immagini in movimento.

Game (Gioco): Per i giochi.

Music (Musica): Per l'ascolto di musica.


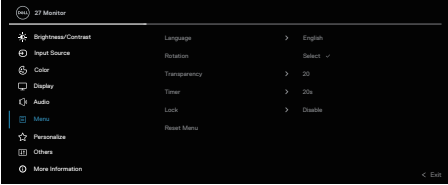

Voice (Voce): Per conversazioni.

Custom Audio (Audio personalizzato): Permette di regolare manualmente l'audio. Spostare il joystick  e  per regolare l'impostazione.

Reset Audio (Ripristina audio)

Ripristina tutte le impostazioni predefinite dell'audio.



Icona	Menu e menu secondari	Descrizione
	Menu	<p>Seleziona questa opzione per regolare le impostazioni del menu OSD, come la lingua, la durata di visualizzazione su schermo del menu e così via.</p>  
	Language (Lingua)	<p>Imposta il menu OSD usando una delle seguenti otto lingue disponibili. Inglese, Spagnolo, Francese, Tedesco, Portoghese brasiliano, Russo, Cinese semplificato o Giapponese.</p>
	Rotation (Rotazione)	<p>Premere il joystick per ruotare il menu OSD e lo schermo di 0/90/270 gradi. È possibile regolare il menu in base alla rotazione dello schermo.</p>
	Transparency (Trasparenza)	<p>Seleziona questa opzione per modificare la trasparenza del menu spostando il tasto del joystick verso l'alto o il basso (min. 0/max. 100).</p>
	Timer	<p>OSD Hold Time (Tempo visualizzazione OSD): Imposta l'intervallo di attività del menu OSD dall'ultima pressione di un tasto. Spostare il joystick per regolare il dispositivo di scorrimento con incrementi di 1 secondo, da 5 a 60 secondi.</p>
	Lock (Blocco)	<p>Controlla l'accesso degli utenti alle regolazioni. È possibile selezionare una delle seguenti opzioni: Menu Buttons (Tasti Menu), Power Button (Tasto di alimentazione), Menu + Power Buttons (Tasti menu + di alimentazione), Disable (Disabilita).</p>
	Reset Menu (Ripristino menu)	<p>Ripristina sui valori predefiniti tutte le impostazioni del menu Menu.</p>

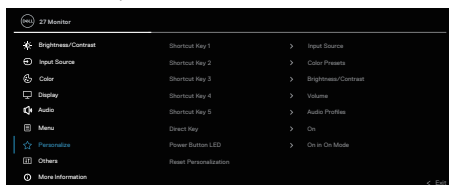



Icona	Menu e menu secondari	Descrizione
-------	-----------------------	-------------



Personalize (Personalizza)

Seleziona questa opzione per regolare le impostazioni di personalizzazione.



Shortcut key 1 (Tasto di scelta rapida 1)	Consente di scegliere una funzione da Color Presets (Preimpostazioni di colore) , Brightness (Luminosità)/Contrast (Contrasto) , Input Source (Origine ingresso) , Aspect Ratio (Proporzioni) , Rotation (Rotazione) , Volume , Display Info (Info schermo) , o Audio Profiles (Profili audio) e impostarla come tasto di scelta rapida.
Shortcut key 2 (Tasto di scelta rapida 2)	
Shortcut key 3 (Tasto di scelta rapida 3)	
Shortcut key 4 (Tasto di scelta rapida 4)	 NOTA: Per ridurre a 4 tasti di scelta rapida, andare al tasto di scelta rapida 5 e selezionare "-".
Shortcut key 5 (Tasto di scelta rapida 5)	Una volta selezionato "-" nel tasto di scelta rapida 5, viene visualizzato "-" nel tasto di scelta rapida 4.
Direct Key (Tasto diretto)	Attivare o disattivare la funzione Direct Key (Tasto diretto) .
Power Button LED (LED tasto di alimentazione)	Permette di impostare lo stato della spia d'alimentazione per risparmiare energia.
Reset Personalization (Ripristino personalizzazione)	Ripristina sui valori predefiniti tutte le impostazioni del menu Personalize (Personalizza) .

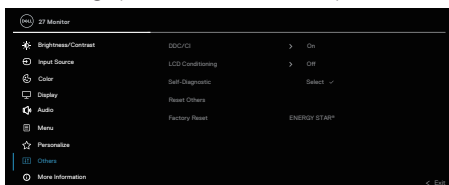


Icona	Menu e menu secondari	Descrizione
-------	-----------------------	-------------



Others (Altro)

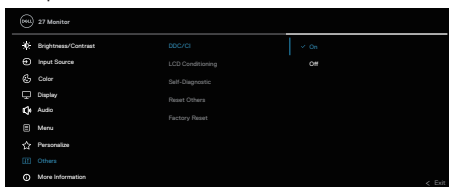
Modifica le impostazioni OSD, come **DDC/CI**, **LCD Conditioning (Trattamento LCD)** e così via.



DDC/CI

Consente ai parametri del monitor, come luminosità, bilanciamento del colore, eccetera, di essere regolabili tramite il software del PC. Questa funzione si disabilita selezionando **Off**.

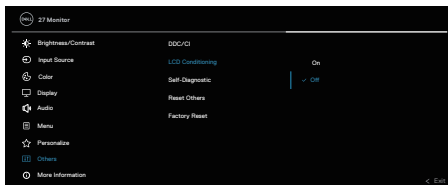
Abilita questa funzione per una migliore esperienza utente e prestazioni ottimali del monitor.



Icona	Menu e menu secondari	Descrizione
-------	-----------------------	-------------

**LCD Conditioning
(Trattamento LCD)**

Aiuta a ridurre i casi meno gravi di permanenza dell'immagine. In relazione ai gradi di permanenza dell'immagine, il programma potrebbe impiegare alcuni minuti per avviarsi. Questa funzione si abilita selezionando **On**.



**Self-Diagnostic
(Autodiagnosi)**

Consente di controllare se il monitor funziona correttamente.

**Reset Others
(Ripristina altri)**

Ripristina sui valori predefiniti tutte le impostazioni del menu Others (Altro).

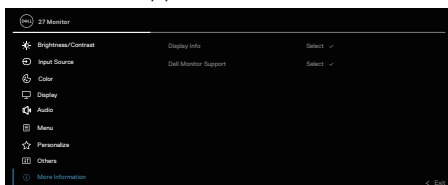
**Factory Reset
(Ripristino predefiniti)**

Ripristina tutte le impostazioni ai valori di fabbrica predefiniti.



**More Information
(Altre informazioni)**

Selezionare questa opzione per visualizzare informazioni e il supporto del monitor Dell.








Blocco tasti menu e di alimentazione

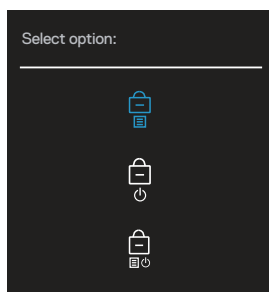
Impedisce agli utenti di accedere o modificare le impostazioni del menu OSD sul display.



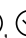

Per impostazione predefinita, l'impostazione di blocco tasti menu e di alimentazione è disabilitata.



Per accedere al menu di blocco, spostare il joystick , ,  o  e mantenerlo per quattro secondi. Nell'angolo inferiore destro del display viene visualizzato un menu Lock (Blocco).

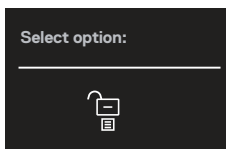
 **NOTA: È possibile accedere al menu Lock (Blocco) utilizzando questo metodo quando i tasti menu e di alimentazione sono in stato sbloccato.**





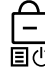
Per accedere al menu di sblocco, spostare il joystick , ,  o  e mantenerlo per quattro secondi. Nell'angolo inferiore destro del display viene visualizzato un menu di sblocco.



 **NOTA: È possibile accedere al menu di sblocco quando i tasti menu e di alimentazione sono in stato bloccato.**





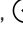
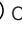


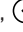
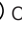
Vi sono tre opzioni di blocco.

	Menu	Descrizione
1	Menu Buttons (Tasti Menu) 	Quando si seleziona Menu Buttons (Tasti Menu) , non è possibile modificare le impostazioni del menu OSD. Tutti i tasti sono bloccati eccetto quello di alimentazione.
2	Power Button (Tasto di alimentazione) 	Quando si seleziona Power Button (Tasto di alimentazione) , non è possibile spegnere il display con il tasto di alimentazione.
3	Menu + Power Buttons (Tasti menu + di alimentazione) 	Quando si seleziona Menu + Power Buttons (Tasti menu + di alimentazione) , non è possibile modificare le impostazioni del menu OSD e il tasto di alimentazione viene bloccato.






 **NOTA: Per accedere al menu di blocca o sblocco, spostare il joystick , ,  o  e mantenerlo per quattro secondi.**



Nelle seguenti situazioni, l'icona  appare al centro del display:

- Quando si sposta il joystick , ,  o . Indica che i tasti del menu OSD sono in stato Lock (Blocco).
- Quando si preme il tasto di alimentazione. Indica che il tasto di alimentazione è in stato Lock (Blocco).
- Quando si sposta il joystick , ,  o  e si preme il tasto di alimentazione. Indica che i tasti del menu OSD e il tasto di alimentazione sono in stato Lock (Blocco).

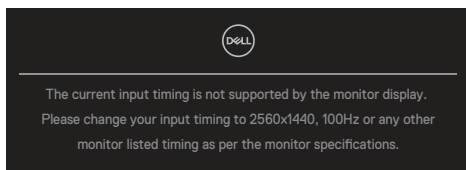
Sblocco dei tasti menu e di alimentazione del menu OSD:

1. Spostare il joystick , ,  o  e mantenerlo per quattro secondi. Viene visualizzato il menu Unlock (Sblocco).
2. Selezionare l'icona di sblocco  per sbloccare i tasti sul display.



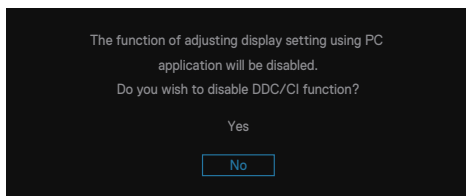
Messaggi di avviso OSD

Se il monitor non supporta una determinata modalità di risoluzione, viene visualizzato il seguente messaggio:

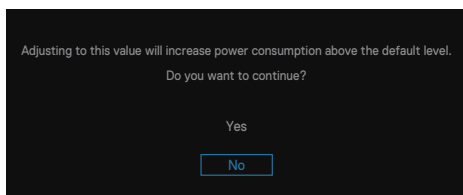


Questo messaggio indica che il monitor non può sincronizzarsi con il segnale che sta ricevendo dal computer. Fare riferimento a [Specifiche del monitor](#) per informazioni sulla frequenza orizzontale e verticale consigliata per questo monitor. La modalità consigliata è 2560 x 1440.

Il messaggio che segue appare prima che la funzione **DDC/CI** sia disabilitata.

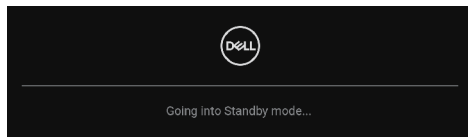


Quando si regola il livello di **Brightness (Luminosità)** oltre il livello predefinito per la prima volta, viene visualizzato il seguente messaggio:

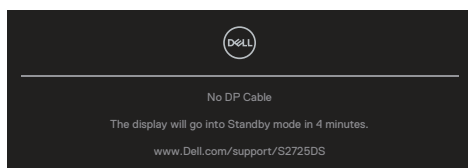


NOTA: Se si seleziona Yes (Sì), il messaggio non viene visualizzato la volta successiva che si modifica l'impostazione Brightness (Luminosità).

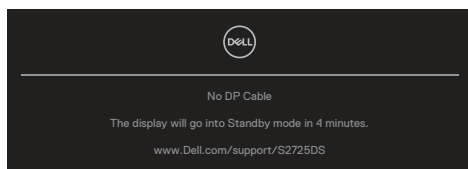
Quando il monitor accede a **Standby mode (Modalità Standby)**, appare il messaggio che segue:



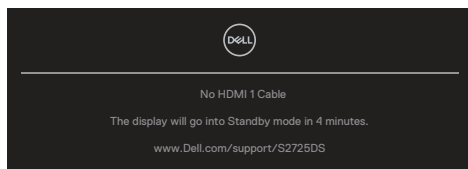
Se si preme un tasto diverso dal tasto di alimentazione, vengono visualizzati i seguenti messaggi, in base all'ingresso selezionato.



Se un cavo HDMI o DisplayPort non è collegato, viene visualizzata la seguente finestra di dialogo. Se lasciato in questo stato, il monitor accede a Standby Mode (Modalità Standby) dopo quattro minuti.

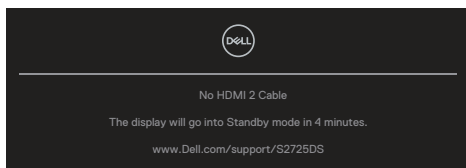



Oppure



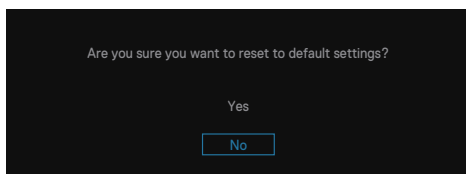
Oppure





 **NOTA: Il messaggio potrebbe essere leggermente diverso in base al segnale di ingresso collegato.**


Selezionando la voce del menu OSD **Factory Reset (Ripristino predefiniti)** nella funzione **Others (Altro)**, viene visualizzato il seguente messaggio:



Fare riferimento a [Risoluzione dei problemi](#) per altre informazioni.



Impostazione della risoluzione massima

 **NOTA: I passaggi possono variare leggermente a seconda della versione di Windows in uso.**

In Windows 10 e Windows 11:

1. Fare clic con il tasto destro del mouse sul desktop e fare clic su **Display settings (Impostazione del display)**.
2. Se più di un monitor è collegato, assicurarsi di selezionare **S2725DS**.
3. Fare clic sull'elenco a discesa **Display Resolution (Risoluzione del display)** e selezionare **2560 x 1440**.
4. Fare clic su **Keep changes (Mantieni modifiche)**.

Se tra le opzioni non si vede **2560 x 1440**, sarà necessario aggiornare il driver della scheda video alla versione più recente. Completare una delle seguenti procedure, in base al proprio tipo di computer:

Se si dispone di un PC o laptop Dell, andare all'indirizzo <https://www.dell.com/support>, inserire l'identificativo e scaricare il driver più aggiornato per la scheda video.

Se non si dispone di un computer Dell (notebook o PC):

- Andare al sito del supporto del proprio computer e scaricare i driver più aggiornati per la scheda video.
- Andare al sito della scheda video e scaricare i driver più aggiornati.



Risoluzione dei problemi

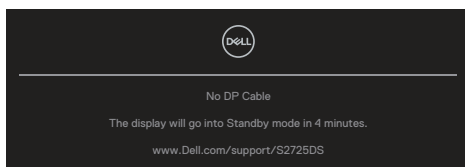
 **AVVISO:** Prima di iniziare i seguenti passaggi, osservare le [Istruzioni per la sicurezza](#).

Diagnostica

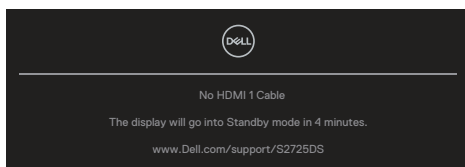
Il monitor offre una funzione di diagnostica che consente di verificare se il monitor funziona correttamente. Se il collegamento tra monitor e computer è stato eseguito correttamente, ma lo schermo è scuro, eseguire la procedura di diagnostica attenendosi alle seguenti procedure:

1. Spegnerne computer e monitor.
2. Scollegare tutti i cavi video dal monitor. In tal modo, il computer non viene coinvolto.
3. Accendere il monitor.

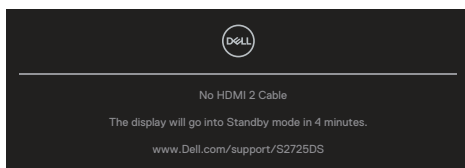
Se il monitor funziona correttamente, rileva l'assenza di segnale e appare uno dei seguenti messaggi. In modalità di diagnostica, il LED di alimentazione rimane di colore bianco.



Oppure




Oppure



 **NOTA: Questa finestra di dialogo appare anche durante le normali operazioni e quando il cavo video è scollegato oppure danneggiato.**

4. Spegnerne il monitor e collegare di nuovo il cavo video; accendere computer e monitor.

Se il monitor rimane vuoto dopo avere ricollegato i cavi, controllare il controller video ed il computer perché il monitor funziona correttamente.

 **NOTA: Il messaggio potrebbe essere leggermente diverso in base al segnale di ingresso collegato.**

 **NOTA: In modalità di diagnostica, il LED di alimentazione rimane di colore bianco.**

5. Questa finestra di dialogo appare anche durante le normali operazioni di sistema se il cavo video è scollegato oppure danneggiato.
6. Spegnerne il monitor e collegare di nuovo il cavo video; accendere di nuovo computer e monitor.

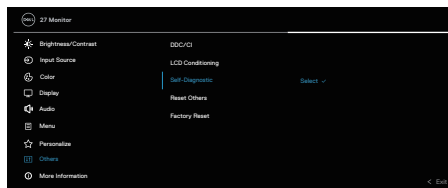
Se lo schermo del monitor rimane vuoto dopo avere utilizzato la procedura descritta in precedenza, controllare il controller video ed il computer perché il monitor funziona correttamente.

Diagnostica integrata

Il monitor ha uno strumento integrato di diagnostica che aiuta a determinare se l'anomalia dello schermo che si sta verificando è un problema inerente al monitor oppure al computer e alla scheda video.

Per eseguire la diagnostica integrata:

1. Verificare che lo schermo sia pulito (niente polvere sulla superficie dello schermo).
2. Premere il tasto del joystick per avviare il menu principale OSD.
3. Spostare il tasto del joystick per selezionare **Others (Altro) > Self-Diagnostic (Autodiagnosi)** per avviare il processo di autodiagnostica.



4. Una volta avviato, viene visualizzata una schermata grigia. Ispezionare le anomalie sullo schermo.
5. Premere il tasto del joystick. Il colore dello schermo cambia in rosso. Ispezionare le anomalie sullo schermo.
6. Ripetere il passaggio 5 e ispezionare lo schermo quando visualizza i colori verde, blu, nero e bianco seguiti dal testo sullo schermo.
7. Il test è completato quando appare la schermata di testo. Per uscire, attivare nuovamente il tasto del joystick.

Se non vengono rilevate anomalie sullo schermo dopo l'uso dello strumento di diagnostica interna, il monitor è funzionante. Controllare la scheda video e il computer.



Problemi comuni

La tabella che segue contiene informazioni generali sui problemi comuni del monitor che si potrebbero riscontrare e loro relative soluzioni:

Sintomi comuni	Cosa si verifica	Soluzioni possibili
Nessun segnale video o LED alimentazione spento	Nessuna immagine	Assicurarsi che il cavo video che collega il monitor al computer sia collegato in modo appropriato. <ul style="list-style-type: none">• Verificare che la presa di corrente funzioni in modo appropriato usando un'altra apparecchiatura elettrica.• Assicurarsi che il tasto di alimentazione sia stato premuto.• Assicurarsi che venga selezionata la corretta sorgente di ingresso usando il menu Input Source (Origine ingresso)
Nessun video o LED di alimentazione acceso	Assenza dell'immagine oppure della luminosità	<ul style="list-style-type: none">• Aumentare i controlli di luminosità e contrasto utilizzando il menu OSD.• Eseguire la funzione di diagnostica del monitor.• Controllare che nessun pin del connettore cavo video sia piegato.• Eseguire la diagnostica integrata.• Assicurarsi che venga selezionata la corretta sorgente di ingresso usando il menu Input Source (Origine ingresso)
Messa a fuoco mediocre	L'immagine è sfuocata, mossa o indistinta	<ul style="list-style-type: none">• Eliminare le prolunghie dei cavi video.• Ripristinare il monitor sulle impostazioni predefinite (Factory Reset (Ripristino predefiniti)).• Cambiare la risoluzione video sulle proporzioni corrette.



Sintomi comuni	Cosa si verifica	Soluzioni possibili
Video tremolante	Immagine ondulata o lieve movimento dell'immagine	<ul style="list-style-type: none"> • Ripristinare il monitor sulle impostazioni predefinite (Factory Reset (Ripristino predefiniti)). • Controllare i fattori ambientali. • Collocare il monitor in un'altra stanza e controllare di nuovo.
Pixel mancanti	Lo schermo LCD ha delle macchie	<ul style="list-style-type: none"> • Accendere e spegnere, ciclicamente. • I pixel che restano sempre spenti sono una caratteristica normale della tecnologia LCD. • Per altre informazioni sulla qualità del monitor e sulla Pixel Policy Dell, consultare il sito Dell Support all'indirizzo: www.dell.com/pixelguidelines.
Pixel bloccati	Sullo schermo LCD sono presenti dei punti luminosi	<ul style="list-style-type: none"> • Accendere e spegnere, ciclicamente. • I pixel che restano sempre spenti sono una caratteristica normale della tecnologia LCD. • Per altre informazioni sulla qualità del monitor e sulla Pixel Policy Dell, consultare il sito Dell Support all'indirizzo: www.dell.com/pixelguidelines.
Problemi di luminosità	L'immagine è troppo scura o troppo chiara	<ul style="list-style-type: none"> • Ripristinare il monitor sulle impostazioni predefinite (Factory Reset (Ripristino predefiniti)). • Regolare la luminosità e il contrasto usando il menu OSD.
Distorsione geometrica	Lo schermo non è centrato bene	<ul style="list-style-type: none"> • Ripristinare il monitor sulle impostazioni predefinite (Factory Reset (Ripristino predefiniti)). • Regolare il controllo orizzontale e verticale utilizzando il menu OSD.



Sintomi comuni	Cosa si verifica	Soluzioni possibili
Righe verticali o orizzontali	Lo schermo presenta una o più righe	<ul style="list-style-type: none"> • Ripristinare il monitor sulle impostazioni predefinite (Factory Reset (Ripristino predefiniti)). • Eseguire la procedura di diagnostica e controllare se queste righe sono presenti anche nella modalità di diagnostica. • Controllare che nessun pin del connettore cavo video sia piegato. • Eseguire la diagnostica integrata.
Problemi di sincronizzazione	L'immagine su schermo è incomprensibile o appare lacerata	<ul style="list-style-type: none"> • Ripristinare il monitor sulle impostazioni predefinite (Factory Reset (Ripristino predefiniti)). • Eseguire la procedura di diagnostica e controllare se i problemi di questo tipo sono presenti anche nella modalità di diagnostica. • Controllare che nessun pin del connettore cavo video sia piegato. • Riavviare il computer in modalità provvisoria.
Questioni relative alla sicurezza	Sono presenti segni visibili di fumo o scintille	<ul style="list-style-type: none"> • Non eseguire alcuna delle procedure di risoluzione dei problemi. • Chiamare immediatamente Dell.
Problemi non costanti	Il monitor non sempre funziona correttamente	<ul style="list-style-type: none"> • Assicurarsi che il cavo video che collega il monitor al computer sia collegato e fissato in modo appropriato. • Ripristinare il monitor sulle impostazioni predefinite (Factory Reset (Ripristino predefiniti)). • Eseguire la procedura di diagnostica e controllare se i problemi di questo tipo sono presenti anche nella modalità di diagnostica.



Sintomi comuni	Cosa si verifica	Soluzioni possibili
Mancano i colori	All'immagine mancano i colori	<ul style="list-style-type: none"> • Eseguire la funzione di diagnostica del monitor. • Assicurarci che il cavo video che collega il monitor al computer sia collegato e fissato in modo appropriato. • Controllare che nessun pin del connettore cavo video sia piegato.
Colori sbagliati	I colori dell'immagine non sono corretti	<ul style="list-style-type: none"> • Provare diverse Color Presets (Preimpostazioni di colore) nel menu OSD delle impostazioni Color (Colore). Regolare il valore di R/G/B in Custom Color (Colore personalizzato) nel menu OSD delle impostazioni Color (Colore). • Cambiare Input Color Format (Formato colore ingresso) su RGB o YCbCr nel menu OSD delle impostazioni Color (Colore). • Eseguire la diagnostica integrata.
Sovrimpressioni dell'immagine dopo avere lasciato sullo schermo per un periodo prolungato un'immagine statica	Sullo schermo appare una debole sovrimpressioni dell'immagine visualizzata	<ul style="list-style-type: none"> • Consente di impostare lo spegnimento dello schermo dopo alcuni minuti di inattività dello schermo. Possono essere regolati nelle opzioni alimentazione di Windows o nell'impostazione Risparmio energia Mac. • In alternativa, usare uno screensaver dinamico.
L'immagine dello schermo è troppo piccola	L'immagine è centrata nello schermo, ma non riempie tutta l'area disponibile	<ul style="list-style-type: none"> • Selezionare l'impostazione Aspect Ratio (Proporzioni) nel menu OSD delle impostazioni Display (Schermo). • Ripristinare il monitor sulle impostazioni predefinite (Factory Reset (Ripristino predefiniti)).



Sintomi comuni	Cosa si verifica	Soluzioni possibili
Impossibile regolare il monitor utilizzando i tasti della parte posteriore del pannello	L'OSD non è visualizzato sullo schermo	<ul style="list-style-type: none"> • Spegnere il monitor, scollegare il cavo di alimentazione, ricollegarlo e poi riaccendere il monitor. • Controllare se il menu OSD è bloccato. In caso affermativo, spostare il joystick ⤴, ⤵, ⤶ o ⤷ e mantenerlo per quattro secondi per sbloccare.
Nessun segnale di ingresso quando sono premuti i controlli	Nessuna immagine, il LED è di colore bianco	<ul style="list-style-type: none"> • Controllare la sorgente del segnale. Assicurarsi che il computer non sia in Standby Mode (Modalità Standby) spostando il mouse o premendo un tasto qualsiasi della tastiera. • Controllare se il cavo video è collegato in modo appropriato. Scollegare e ricollegare il cavo video, se necessario. • Ripristinare il computer o il lettore video.
L'immagine non riempie lo schermo.	L'immagine non riempie la larghezza o l'altezza dello schermo	<ul style="list-style-type: none"> • A causa dei diversi formati video (rapporto proporzioni) dei DVD, il monitor potrebbe non essere in grado di visualizzare le immagini a schermo intero. • Eseguire la diagnostica integrata.
Nessun video su HDMI o DisplayPort	Quando è collegato a un dongle o un dispositivo di docking alla porta, non è presente alcun video quando si scollega o collega il cavo al/ dal notebook.	<ul style="list-style-type: none"> • Scollegare il cavo da HDMI, DisplayPort o USB-C a DisplayPort dal dongle o dalla docking station, quindi collegare il cavo da HDMI, DisplayPort o USB-C a DisplayPort della docking station al notebook.



Informazioni sulle normative

Dichiarazione FCC (solo Stati Uniti) ed altre informazioni sulle normative



Per l'avviso FCC ed altre informazioni sulle normative, fare riferimento al sito sulla conformità alle normative all'indirizzo www.dell.com/regulatory_compliance.

Database dei prodotti dell'UE per l'etichetta energetica e la scheda informativa del prodotto

S2725DS: <https://eprel.ec.europa.eu/qr/1837683>

Contattare Dell

Per contattare Dell per le vendite, il supporto tecnico o per il servizio tecnico, vedere il sito www.dell.com/contactdell.

-  **NOTA: La disponibilità varia in base al paese e al prodotto e alcuni servizi potrebbero non essere disponibili nel proprio paese.**
-  **NOTA: Se non si ha una connessione ad Internet attiva, le informazioni di contatti si possono trovare sulla fattura d'acquisto, sulla bolla d'accompagnamento del prodotto oppure nel catalogo dei prodotti Dell.**

