

**Jabra** GN

BRUKSANVISNING



# ENGAGE 65 SE

Technology for life's new rhythm



## Say hello to a more sustainable product

IT products are associated with a wide range of sustainability risks throughout their life cycle. Human rights violations are common in the factories. Harmful substances are used both in products and their manufacture. Products can often have a short lifespan because of poor ergonomics, low quality and when they are not able to be repaired or upgraded.

**This product is a better choice.** It meets all the criteria in TCO Certified, the world's most comprehensive sustainability certification for IT products. Thank you for making a responsible product choice, that help drive progress towards a more sustainable future!

Criteria in TCO Certified have a life-cycle perspective and balance environmental and social responsibility. Conformity is verified by independent and approved verifiers that specialize in IT products, social responsibility or other sustainability issues. Verification is done both before and after the certificate is issued, covering the entire validity period. The process also includes ensuring that corrective actions are implemented in all cases of factory non-conformities. And last but not least, to make sure that the certification and independent verification is accurate, both TCO Certified and the verifiers are reviewed regularly.

### Want to know more?

Read information about TCO Certified, full criteria documents, news and updates at [tocertified.com](https://www.tocertified.com). On the website you'll also find our Product Finder, which presents a complete, searchable listing of certified products.

Lär dig mer om hållbarhet i Jabra på  
[jabra.com/about/sustainability](https://www.jabra.com/about/sustainability)

© 2024 GN Audio A/S. Med ensamrätt Jabra® är ett varumärke som tillhör GN Audio A/S.

---

Tillverkad i Kina

MODELL: Modell: WHB051BS  
WHB050HS  
WHB051HS



---

**Försäkran om överensstämmelse** finns på  
[www.jabra.com/doc](http://www.jabra.com/doc)

1. Välkommen.....	6
2. Vad finns i förpackningen?.....	7
2.1 Stereomodell	
2.2 Monomodell	
2.3 Modell Convertible	
2.4 Extra tillbehör	
3. Så här bär du produkten.....	11
3.1 Stereo/monoheadset	
3.2 Convertible headset	
3.3 Så här byter du EarGel till headsetet convertible	
3.4 Så här justerar du öronkroken till det convertibla headsetet	
3.5 Så här kan du bära ditt convertible headset på olika sätt	
4. Använda första gången.....	16
4.1 Ansluta till en skrivbordstelefon med headsetuttag	
4.2 Ansluta till en bordstelefon som saknar ett headsetuttag	
4.3 Docka och ladda headsetet	
4.4 Ansluta headsetet direkt till en dator	
5. Översikt över basenheten.....	21
5.1 Statuslampor för basenheten	
5.2 Så här justerar du mikrofonvolymen för samtal i bordstelefon	

5.3	Så här ställer du in en uppringningston för bordstelefoner	
6.	Jabra Direct.....	25
6.1	Firmwareuppdatering	
7.	Så här använder du produkten ..	26
7.1	Översikt över stereo/monoheadset	
7.2	Översikt över convertible headset	
7.3	Statusindikatorer	
7.4	Vanlig telefonanvändning	
7.5	Slå ihop samtal	
7.6	Konferenssamtal	
7.7	Överföra ett samtal från en bordstelefon till headsetet	
7.8	Överföra ett samtal från headsetet till en bordstelefon	
7.9	Hantera flera samtal	
7.10	Så här ändrar du språk för röstmeddelanden	
7.11	Så här lägger du till ett nytt primärt headset	
7.12	Så här återställer du produkten	
8.	Så här ändrar du inställningar	40
9.	Support.....	42
9.1	FAQ	
9.2	Så här sköter du din enhet	
9.3	Ersättningstillbehör	

# 1. Välkommen

Tack för att du använder Jabra Engage 65 SE. Vi hoppas att du kommer få stor glädje av det!

## ***Jabra Engage 65 SE - Funktioner***

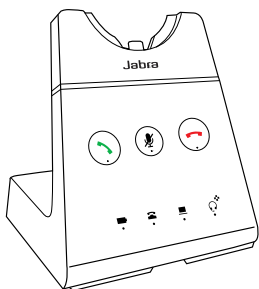
- **Flexibel anslutning**  
Anslut till bordstelefon och dator
- **Världens lättaste DECT-headset**  
18 gram (convertible)
- **Undvik störningar**  
Inbyggd Busylight
- **Räcker hela dagen**  
Upp till 13 timmars samtalstid (stereo/mono)  
Upp till 9 timmars samtalstid (konvertibelt)
- **Besvara samtal var som helst på kontoret**  
Upp till 150 meters räckvidd (stereo/mono)  
Upp till 100 meters räckvidd (konvertibelt)
- **Säkra konfidentiella samtal**  
DECT AES 256-bitars kryptering

## 2. Vad finns i förpackningen?

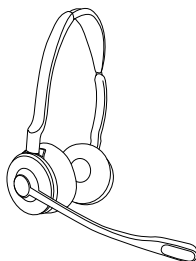
Jabra Engage 65 SE levereras med en av tre olika headsettyper: stereo, mono eller konvertibelt.

### 2.1 Stereomodell

---



Basenhet



Stereoheadset



Strömkälla



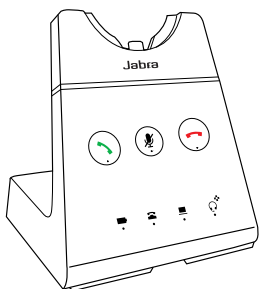
USB-C-kabel



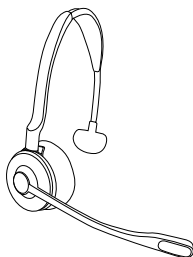
Telefonkabel

## 2.2 Monomodell

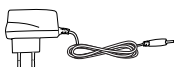
---



Basenhet



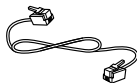
Monoheadset



Strömkälla



USB-C-kabel

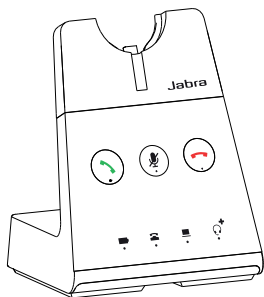


Telefonkabel

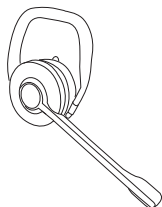


## 2.3 Modell Convertible

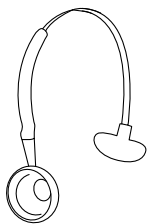
---



Basenhet



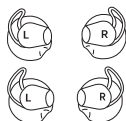
Convertible headset



Huvudbåge



EarHook



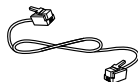
EarGels



Strömkälla



USB-C-kabel



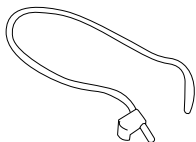
Telefonkabel

## 2.4 Extra tillbehör

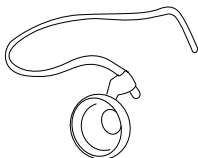
---

Extra tillbehör finns på [jabra.com/accessories](http://jabra.com/accessories)

### Nackbygel för Mono headset



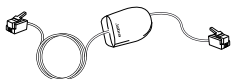
### Nackbygel för konvertibelt headset



### GN1000-telefonlur



### Jabra EHS-adapter



## 3. Så här bär du produkten

### 3.1 Stereo/monoheadset

---

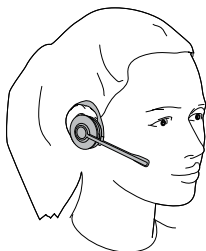
Headsetet kan bäras med mikrofonen på vänster eller höger sida.



### 3.2 Convertible headset

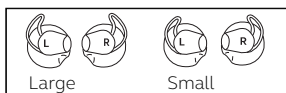
---

Headsetet kan bäras på vänster eller höger öra.

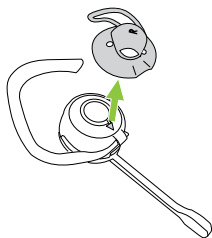


### 3.3 Så här byter du EarGel till headsetet convertible

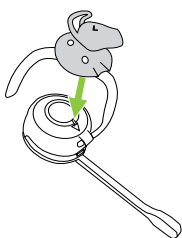
---



**H**



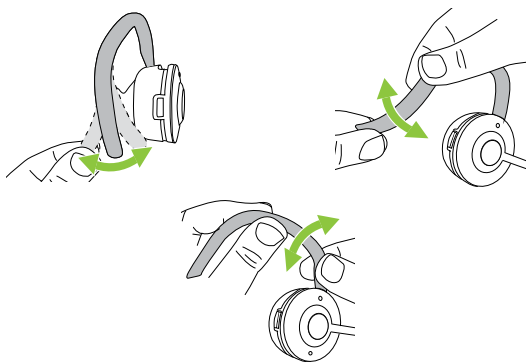
**L**



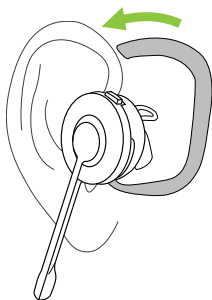
### 3.4 Så här justerar du öronkroken till det konvertibla headsetet

---

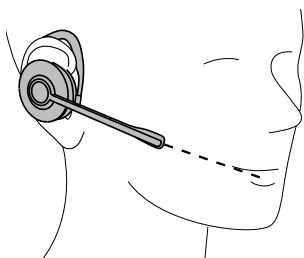
1. Justera öronkroken så att den passar din öronform.



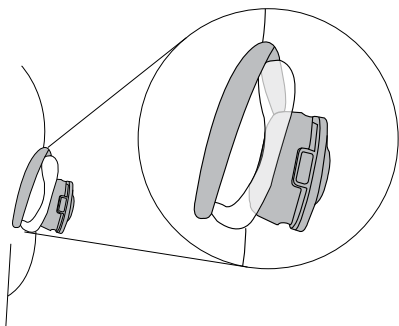
2. Sätt headsetet på örat.



3. Peka mikrofonen mot munnen.

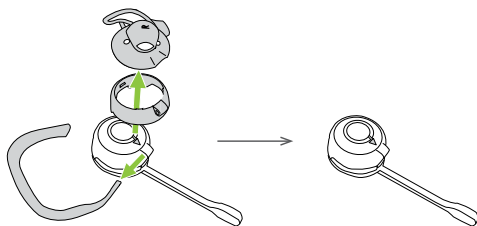


4. Se till att öronkroken passar mot örats baksida utan glapp. Justera öronkroken om det behövs.

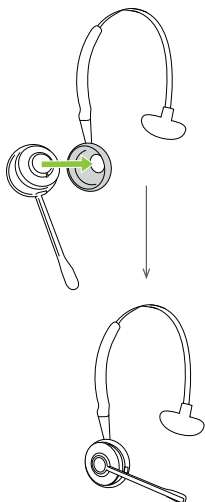


### 3.5 Så här kan du bära ditt convertible headset på olika sätt

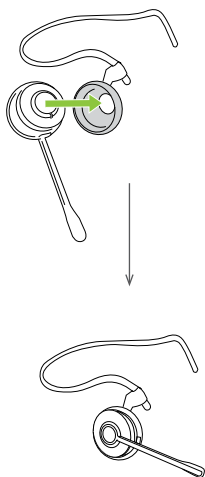
---



**Pannband**



**Nackbygel**



## 4. Använda första gången

Anslut telefon- och datorkablarna



Ansluta till strömkälla



Docka och ladda headsetet



Ring ett testsamtal till den anslutna telefonen



Ta på dig headsetet



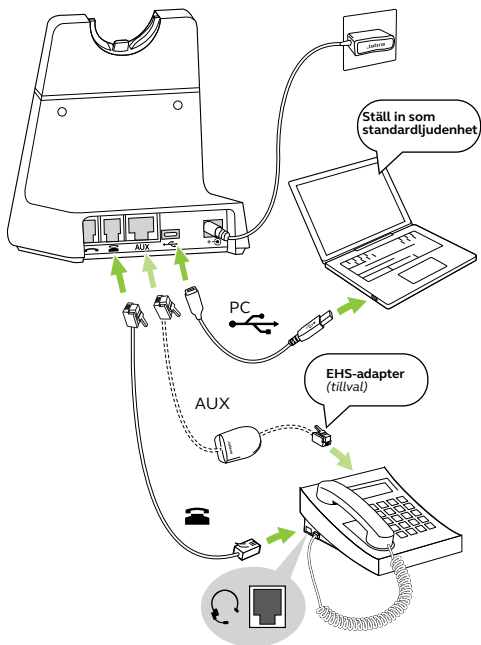
Svara på samtalet på din telefon

**Engage-enheten är nu klart att användas**



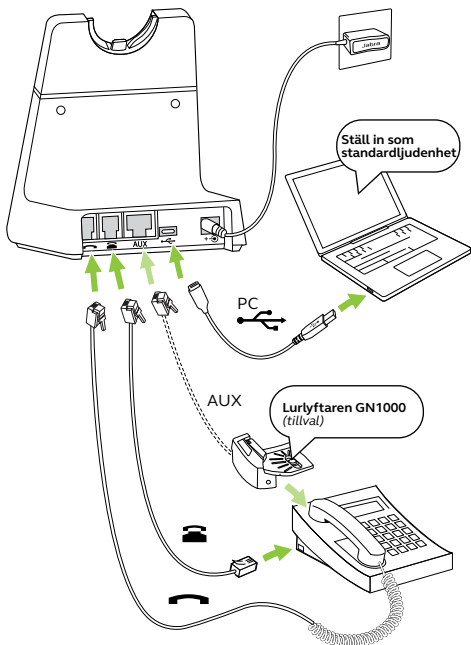
## 4.1 Ansluta till en skrivbordstelefon med headsetuttag

---



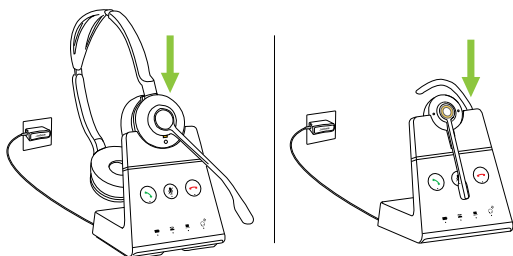
## 4.2 Ansluta till en bordstelefon som saknar ett headsetuttag

---



## 4.3 Docka och ladda headsetet

---



Headsetet laddas när det är dockat i basenheten och basenheten är ansluten till en strömkälla. Statuslampan på headsetet och batteriikonen blinkar för att indikera att headsetet laddas.

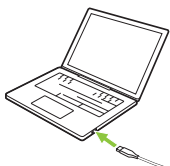
Stereo/monoheadseten har upp till 13 timmars batteritid och convertible headsetet har upp till nio timmars batteritid.

Det tar cirka 1,5 timmar att snabbladda ett headset fullt. 40 % batterinivå laddas på cirka 30 minuter.

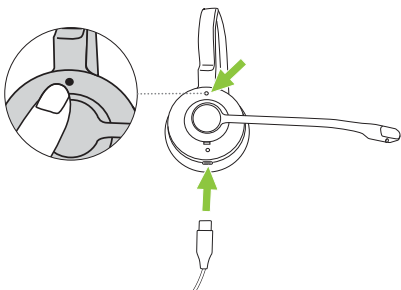
## 4.4 Ansluta headsetet direkt till en dator

---

1. Anslut den medföljande USB-C-kabeln till en ledig USB-port på datorn.

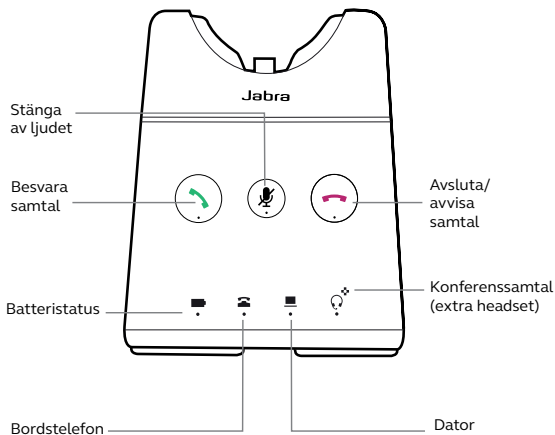


2. Håll in knappen Volym upp på headsetet samtidigt som du ansluter USB-C-kabeln till headsetet. Släpp knappen när LED-lampan på headsetet slutar blinka grönt.

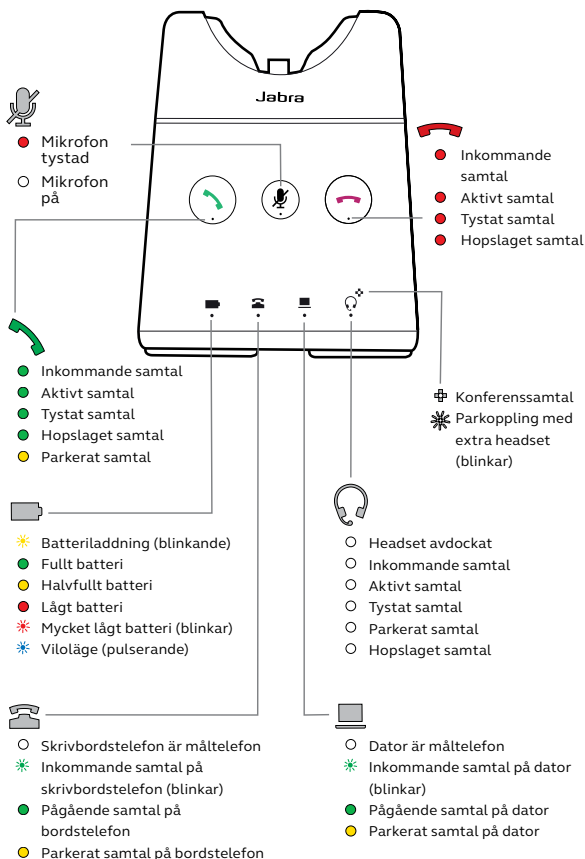


3. Headsetet kan nu väljas som ljuduppspelningsenhet på datorn. När headsetet är anslutet med en USB-kabel stöds inte samtalskontroller och Busylight på headsetet.

## 5. Översikt över basenheten

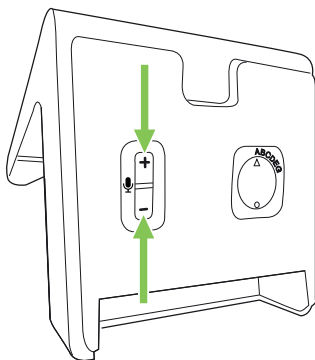


## 5.1 Statuslampor för basenheten



## 5.2 Så här justerar du mikrofonvolymen för samtal i bordstelefon

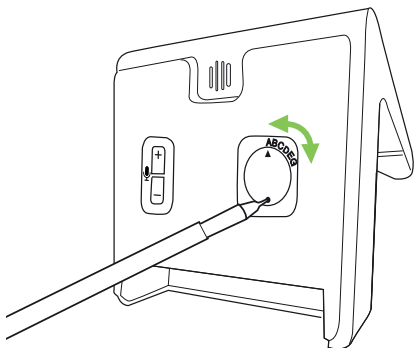
---



Du justerar bordstelefonens mikrofonvolym genom att trycka på knapparna  $+$  eller  $-$ , som sitter nertill på basenheten.

## 5.3 Så här ställer du in en uppringningston för bordstelefoner

---



Om du inte kan höra en uppringningston i din bordstelefon, måste du eventuellt justera telefonomkopplaren till en annan inställning.

Telefonomkopplaren sitter nertill på basenheten. Använd ett spetsigt föremål för att ändra omkopplaren mellan de olika inställningarna tills du hör en uppringningston i headsetet. Standardinställningen är A.



## 6. Jabra Direct

Jabra Direct är ett datorprogram som är utformat för att stödja, hantera och möjliggöra optimal funktionalitet för dina Jabra-enheter.



Ladda ned via [jabra.com/direct](https://jabra.com/direct)

### 6.1 Firmwareuppdatering

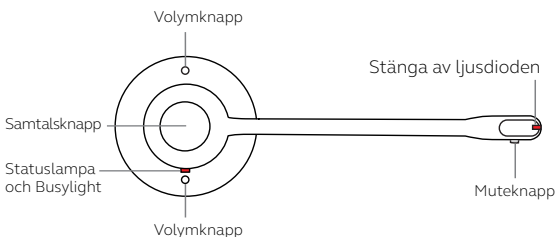
---

Jabra Direct meddelar dig när det finns en uppdatering av den inbyggda programvaran tillgänglig.

# 7. Så här använder du produkten

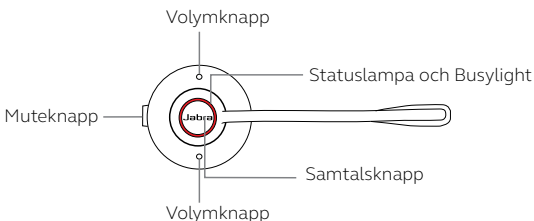
## 7.1 Översikt över stereo/monoheadset

---



## 7.2 Översikt över convertible headset

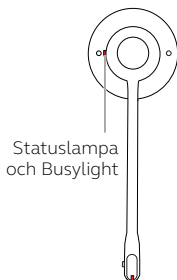
---



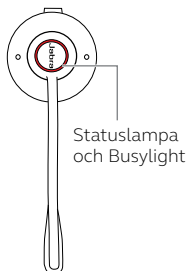
## 7.3 Statusindikatorer

---

### Stereo-/monovariant

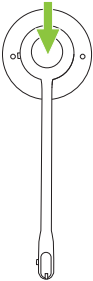






### Konvertibel variant



- Busylight
- Inkommande samtal
- Headsetet startas
- Headsetet stängs av
- Headsetet fulladdat
- Headsetet laddas
- Firmwareuppdatering
- Parkoppling via DECT
- DECT anslutet

## 7.4 Vanlig telefonanvändning

Funktion	Åtgärd
	Tryck på <b>samtalsknappen</b> på headsetet eller avdocka headsetet från basenheten
Stäng av	Håll in <b>samtalsknappen</b> i fyra sekunder
Besvara samtal	Tryck på <b>samtalsknappen</b> , avdocka headsetet eller tryck på  på basenheten
Avsluta samtal	Tryck på <b>samtalsknappen</b> , docka headsetet eller tryck på  på basenheten
Avvisa samtal	Tryck två gånger på <b>samtalsknappen</b> eller tryck på  på basenheten
Växla måltelefon	Avdocka headsetet och håll in <b>samtalsknappen</b> i en sekund  Alternativt kan du hålla in  på basenheten i en sekund



Justera volymen

Tryck på  
**volymknapparna.**

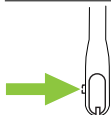
Convertible headsetet använder en rörelsesensor för att detektera vilken knapp som är volym upp och volym ner, beroende på hur headsetet är vänt

Växla Busylight

Tryck på båda  
**volymknappar**  
samtidigt

Öppna den  
röstvägleda  
inställningsmenyn

Håll in båda  
**volymknappar**  
samtidigt (3 sek.)



Stänga av/slå på  
mikrofonljudet

Tryck på  
**mikrofonljudknappen**  
(stereo-/monoheadset)

Mute-lysdioden lyser  
som standard rött när  
den är avstängd



Stänga av/slå på  
mikrofonljudet



Tryck på  
**mikrofonljudknappen**  
(konvertibelt headset)


## 7.5 Slå ihop samtal

---

Du kan slå ihop ett inkommande samtal med ett pågående samtal.

Så här slår du ihop samtal:

1. Håll in **samtalsknappen** på headsetet i två sekunder eller tryck på  på basenheten för att ta emot det inkommande samtalet. Detta parkerar det pågående samtalet.
2. Håll in  (2 sek.) för att slå ihop samtalen.

Du bryter upp samtalen genom att hålla in  på basenheten i två sekunder.

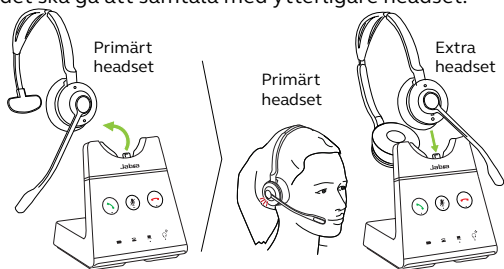
Du avslutar det hopslagna samtalet genom att docka headsetet eller trycka på **samtalsknappen** på headsetet.

## 7.6 Konferenssamtal

---

### **Lägga till ett eller flera headset till ett konferenssamtal**

Upp till tre extra headset kan anslutas till en basenhet för konferenssamtal. Det primära headsetet måste vara i ett samtalstillstånd för att det ska gå att samtala med ytterligare headset.




1. Avdocka det primära headsetet.
2. Docka det extra headset i basenheten. Headsetet kommer att försöka koppla ihop sig med basenheten.
3. Ett röstmeddelande spelas upp i det primära headsetet. Tryck på **samtalsknappen** på det primära headsetet för att släppa in det extra headsetet till konferensen. Nu delas ljudet mellan headsetenheterna.

Det extra headsetet har mikrofonljudet avstängt som standard.

Obs! Det är möjligt att använda alla Jabra Engage SE DECT-headset som kan dockas i basen för konferenssamtal.

## **Lägga till ett eller flera headset till ett konferenssamtal utan dockning**

Upp till tre extra headset kan anslutas till en basenhet utan att headsetenheterna behöver dockas. Det primära headsetet måste vara i ett samtalstillstånd för att det ska gå att samtala med ytterligare headset.

1. Avdocka det primära headsetet.
2. Stäng av det extra headsetet genom att hålla in **samtalsknappen** i fyra sekunder.
3. Håll in  (3 sek.) på basenheten. Konferenslampan på basenheten blinkar.
4. Försätt det extra headsetet i hopkopplingsläget genom att hålla in **samtalsknappen** i fem sekunder tills statuslampan på headsetet blinkar blått.
5. Ett röstmeddelande spelas upp i det primära headsetet. Tryck på **samtalsknappen** på det primära headsetet för att släppa in det extra headsetet till konferensen. Nu delas ljudet mellan headsetenheterna.

Det extra headsetet har mikrofonljudet avstängt som standard. Slå på mikrofonljudet på ett extra headset genom att trycka på knappen **Mikrofonljud av** på headsetet.

Obs! Det är möjligt att använda alla Jabra Engage SE DECT-headset som kan dockas i basen för konferenssamtal.



## ***Avsluta eller lämna ett konferenssamtal***

För att avsluta samtalet för alla headsetenheter, tryck på **samtalsknappen** på det primära headsetet eller docka det primära headsetet i basen.

Extra headset kan lämna konferenssamtalet genom att trycka på **samtalsknappen** på headsetet eller genom att docka det extra headsetet i det primära headsetets basenhet (inte det extra headsetets basenhet). Konferenssamtalet fortsätter för alla övriga headset.

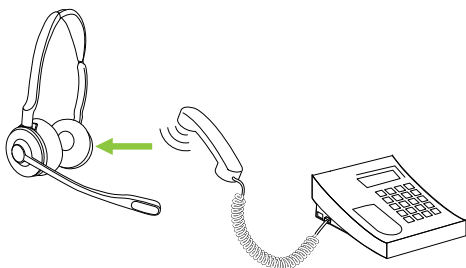
## ***Permanent konferensläge***

Som standard avslutas konferensen automatiskt för alla extra headsetenheter när samtalet avslutas.

Det går att fortsätta konferensen med de extra headsetenheterna tills det primära headsetet är dockat, genom att ändra denna inställning i Jabra Direct.

## 7.7 Överföra ett samtal från en bordstelefon till headsetet

---



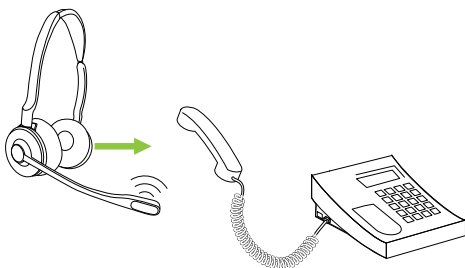
Så här överför du ett samtal:

1. Välj bordstelefonen som måltelefon på basenheten.
2. Lyft headsetet från basenheten eller tryck på **samtalsknappen** på headsetet. Samtalsljudet överförs från skrivbordstelefonens telefonlur till headsetet. Tryck vid behov på headsetknappen på skrivbordstelefonen och lägg inte på telefonluren förrän samtalet är avslutat.

Lägg inte på skrivbordstelefonens lur förrän samtalet är avslutat.

## 7.8 Överföra ett samtal från headsetet till en bordstelefon

---



Du överför ett samtal från headsetet till en bordstelefon genom att lyfta upp bordstelefonens lur och därefter docka headsetet i basenheten.

Samtalsljudet överförs från headsetet till skrivbordstelefonen om basenheten är ansluten till telefonlursuttaget på skrivbordstelefonen. Tryck i annat fall på headsetknappen på skrivbordstelefonen.

## 7.9 Hantera flera samtal


---

Headsetet och basenheten kan ta emot och hantera flera samtal samtidigt.

### Hantera flera samtal


---

Besvara inkommande samtal och parkera det aktuella samtalet

Tryck på  på basenheten


---

Växla mellan parkerat och aktivt samtal

Tryck på  på basenheten

---

Avvisa inkommande samtal när du redan sitter i samtal

Tryck på  på basenheten

---

## 7.10 Så här ändrar du språk för röstmeddelanden

---

Det finns fem tillgängliga språk för röstmeddelanden i headsetet: Engelska, tyska, franska, japanska och spanska.

Så här byter du språk:

1. När du inte är upptagen av ett samtal, håll in båda **volymknappar** (2 sek.) på headsetet för att öppna den röstvägleda inställningsmenyn. Den första tillgängliga inställningen gäller språk för röstmeddelanden.
2. Tryck på **volymknapparna** för att bläddra bland de tillgängliga språken.
3. Tryck på **samtalsknappen** för att välja språk.
4. Håll in båda volymknappar (2 sek.) på headsetet för att stänga den röstvägleda inställningsmenyn. Basenheten startar om och den nya inställningen sparas.

Språket kan även ändras med Jabra Direct.

## 7.11 Så här lägger du till ett nytt primärt headset

---

Det är bara möjligt att ha ett primärt headset för varje bas. Att lägga till ett nytt primärt headset ersätter det nuvarande primära headsetet. Du kan lägga till ett nytt primärt headset till basen på tre sätt:

A) Om det aktuella primära headsetet inte befinner sig inom basenhetens räckvidd eller är avstängt, dockar du helt enkelt det nya headsetet i basenheten. Det blir då det primära headsetet. Konferens- och headsetstatuslampan på basenheten blinkar för att indikera att det nya headsetet nu är det primära headsetet.

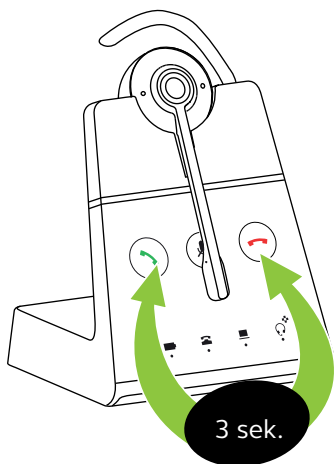
B) Om det nuvarande primära headsetet befinner sig inom basenhetens räckvidd och är påslaget och om basenheten inte är upptagen av ett samtal dockar du det nya headsetet i basenheten och håller in **samtalsknappen** på headsetet i en sekund tills konferens- och headsetstatuslampan på basenheten blinkar och indikerar att detta nu är det primära headsetet.

C) Om funktionen **Easy pairing** (Enkel parkoppling) har aktiverats i Jabra Direct och det nuvarande primära headsetet inte är upptaget av ett samtal kan du helt enkelt docka det nya headsetet i basen. Det blir då det primära headsetet. Konferens- och headsetstatuslampan på basenheten blinkar för att indikera att det nya headsetet nu är det primära headsetet.

## 7.12 Så här återställer du produkten

---

När du återställer headsetet och basenheten, återställs alla inställningar.



Så här återställer du:

1. Docka headsetet i basenheten.
2. Håll in knapparna **Besvara samtal** och **Avsluta samtal** på basenheten samtidigt i tre sekunder. Headsetet och basenhet startas om och alla inställningar återgår till sina standardvärden.

Basenheten och headsetet kan även återställas med Jabra Direct.

# 8. Så här ändrar du inställningar

Headset- och telefoninställningar kan ändras på den röstvägleda inställningsmenyn.

Alternativt kan du ändra alla inställningar genom att använda Jabra Direct i din dator. Hämta Jabra Direct på [jabra.com/direct](http://jabra.com/direct).

## Menynavigering



Öppna den röstvägleda inställningsmenyn

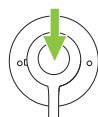
Håll in knapparna **Volym upp** och **Volym ner** samtidigt i tre sekunder

Växla mellan inställningsalternativen

Tryck på knappen **Volym upp** eller **Volym ner**

Stänga den röstvägleda inställningsmenyn

Håll in knapparna **Volym upp** och **Volym ner** samtidigt i två sekunder



Acceptera inställningsalternativ

Tryck på **samtalsknappen** för att acceptera det meddelade inställningsalternativet. Då kommer du till nästa inställningsalternativ



## Inställningar

Språk för röstmeddelanden	Välj röstspråk för headsetet i en lista med fem språk
Röstmeddelanden	Välj detta för att aktivera röstmeddelanden
Påminnelse signal för avstängd mikrofon	Välj för att höra en regelbunden ljudpåminnelse när mikrofonen är avstängd
Ringsignal för bordstelefon	Välj en ringsignal för bordstelefon
Ringsignalsvolym för bordstelefon	Välj ringsignalsvolym för bordstelefon
Ringsignal för datortelefon	Välj en ringsignal för datortelefon
Ringsignalsvolym för datortelefon	Välj ringsignalsvolym för datortelefon
Räckvidd eller densitet	Välj detta om basenheten ska optimeras för bättre räckvidd eller förbättrad densitet
Typ av lurlyftare	Välj typ av lurlyftare
Standardtelefon	Välj vilken typ av telefon som ska vara standard

# 9. Support

## 9.1 FAQ

---

Du hittar alla vanliga frågor och svar (FAQ) på [jabra.com/support](https://jabra.com/support).

## 9.2 Så här sköter du din enhet

---

- Förvara helst headsetet mellan -5°C och 45°C.
- Förvara inte headsetet under längre perioder utan att ladda upp batteriet (max. tre månader).
- Om headsetet blir smutsigt rekommenderas det att du rengör det med en mjukt, luddfri trasa som har fuktats med rent vatten.

## 9.3 Ersättningstillbehör

---

Ersättningstillbehör eller extra tillbehör kan köpas online via [jabra.com/accessories](https://jabra.com/accessories).