

EW6F4130SA



FR Lave-linge

Notice d'utilisation

TABLE DES MATIÈRES

| | |
|--|----|
| 1. INFORMATIONS DE SÉCURITÉ..... | 3 |
| 2. CONSIGNES DE SÉCURITÉ..... | 5 |
| 3. DESCRIPTION DE L'APPAREIL..... | 7 |
| 4. DONNÉES TECHNIQUES..... | 8 |
| 5. INSTALLATION..... | 8 |
| 6. ACCESSOIRES..... | 12 |
| 7. BANDEAU DE COMMANDE..... | 13 |
| 8. MANETTES ET TOUCHES..... | 15 |
| 9. PROGRAMMES | 17 |
| 10. RÉGLAGES..... | 23 |
| 11. AVANT LA PREMIÈRE UTILISATION..... | 24 |
| 12. UTILISATION QUOTIDIENNE..... | 24 |
| 13. CONSEILS..... | 29 |
| 14. ENTRETIEN ET NETTOYAGE..... | 31 |
| 15. DÉPANNAGE..... | 36 |
| 16. VALEURS DE CONSOMMATION..... | 40 |
| 17. GUIDE DE DÉMARRAGE RAPIDE | 41 |
| 18. EN MATIÈRE DE PROTECTION DE L'ENVIRONNEMENT..... | 43 |

NOUS PENSONS À VOUS

Merci d'avoir choisi un appareil Electrolux. Vous avez choisi un produit qui bénéficie de décennies d'expérience professionnelle et d'innovation. Ingénieux et élégant, il a été pensé pour vous. C'est la raison pour laquelle vous pouvez avoir la certitude d'obtenir d'excellents résultats à chaque utilisation.

Bienvenue chez Electrolux

Consultez notre site pour :



Obtenir des conseils d'utilisation, des brochures, un dépanneur, des informations sur le service et les réparations :

www.electrolux.com/support



Enregistrer votre produit pour un meilleur service :

www.registerelectrolux.com



Acheter des accessoires, consommables et pièces de rechange d'origine pour votre appareil :

www.electrolux.com/shop

SERVICE ET ASSISTANCE À LA CLIENTÈLE


N'utilisez que des pièces de rechange d'origine.

Avant de contacter notre centre de service agréé, assurez-vous de disposer des informations suivantes : Modèle, PNC, numéro de série.

Ces informations figurent sur la plaque signalétique.

 Avertissement/Consignes de sécurité

 Informations générales et conseils

 Informations environnementales

Sous réserve de modifications.

1. ⚠ INFORMATIONS DE SÉCURITÉ



Avant de commencer à installer et à utiliser cet appareil, lisez soigneusement les instructions fournies. Le fabricant ne pourra pas être tenu responsable des blessures et dégâts résultant d'une mauvaise installation ou utilisation. Conservez toujours les instructions dans un lieu sûr et accessible pour vous y référer ultérieurement.

1.1 Sécurité des enfants et des personnes vulnérables

- Cet appareil peut être utilisé par des enfants âgés d'au moins 8 ans et par des personnes ayant des capacités physiques, sensorielles ou mentales réduites ou dénuées d'expérience ou de connaissance, s'ils sont correctement surveillés ou si des instructions relatives à l'utilisation de l'appareil en toute sécurité leur ont été données et s'ils comprennent les risques encourus.
- Les enfants entre 3 et 8 ans et les personnes ayant un handicap très important et complexe doivent être tenus à l'écart de l'appareil, à moins d'être surveillés en permanence.
- Les enfants de moins de 3 ans doivent être tenus à l'écart de l'appareil, à moins d'être surveillés en permanence.
- Veillez à ce que les enfants ne jouent pas avec l'appareil.
- Ne laissez pas les emballages à la portée des enfants et jetez-les convenablement.
- Ne laissez pas les détergents à la portée des enfants.
- Tenez les enfants et les animaux éloignés de l'appareil lorsque la porte est ouverte.
- Si l'appareil est équipé d'un dispositif de sécurité enfants, nous vous recommandons de l'activer.

- Le nettoyage et l'entretien par l'utilisateur ne doivent pas être effectués par des enfants sans surveillance.

1.2 Sécurité générale

- Ne modifiez pas les spécifications de cet appareil.
- Cet appareil est conçu pour un usage domestique et des applications équivalentes, comme :
 - cuisines réservées aux employés dans les magasins, les bureaux et autres environnements de travail ;
 - par les clients, dans des hôtels, motels, chambres d'hôte et autres environnements de type résidentiel ;
 - parties communes d'immeubles d'appartements ou dans les laveries automatiques.
- La charge maximale de l'appareil est de 10 kg. Ne dépassez pas la charge maximale de chaque programme (reportez-vous au chapitre « Programmes »).
- La pression d'eau de service au point d'entrée d'eau du raccord de sortie doit être comprise entre 0,5 bar (0,05 MPa) et 10 bar (1,0 MPa).
- Les orifices d'aération situés à la base ne doivent pas être obstrués par de la moquette, un tapis, ou tout type de revêtement de sol.
- L'appareil doit être raccordé à l'arrivée d'eau à l'aide des tuyaux neufs fournis, ou d'autres tuyaux neufs fournis par le service après-vente agréé.
- Les anciens ensembles de tuyaux ne doivent pas être réutilisés.
- Si le câble d'alimentation secteur est endommagé, son remplacement doit être confié exclusivement au fabricant, à son service après-vente ou à toute autre personne qualifiée afin d'éviter tout danger électrique.
- Avant toute opération d'entretien, mettez l'appareil à l'arrêt et débranchez-le de l'alimentation électrique.
- Ne pulvérisez pas d'eau ni de vapeur à haute pression pour nettoyer l'appareil.

- Nettoyez l'appareil avec un chiffon humide. Utilisez uniquement des produits de lavage neutres. N'utilisez pas de produits abrasifs, de tampons à récurer, de solvants ou d'objets métalliques.

2. CONSIGNES DE SÉCURITÉ

2.1 Instructions d'installation



L'installation doit être conforme aux réglementations nationales en vigueur.

- Retirez l'intégralité de l'emballage et les boulons de transport, y compris le joint en caoutchouc et l'entretoise en plastique.
- Conservez les boulons de transport en lieu sûr. Si l'appareil doit être de nouveau déplacé, les boulons doivent être réutilisés pour maintenir le tambour en place et éviter tout dégât interne.
- Soyez toujours vigilants lorsque vous déplacez l'appareil car il est lourd. Utilisez toujours des gants de sécurité et des chaussures fermées.
- Suivez scrupuleusement les instructions d'installation fournies avec l'appareil.
- N'installez pas et ne branchez pas un appareil endommagé.
- N'installez pas l'appareil ou ne l'utilisez pas dans un endroit où la température ambiante est inférieure à 0 °C ou dans un endroit exposé aux intempéries.
- L'appareil doit être installé sur un sol plat, stable, résistant à la chaleur et propre.
- Assurez-vous que de l'air circule entre l'appareil et le sol.
- Une fois l'appareil installé à son emplacement permanent, vérifiez qu'il est bien de niveau à l'aide d'un niveau à bulle. S'il n'est pas de niveau, réglez les pieds jusqu'à ce qu'il le soit.
- N'installez pas l'appareil directement au-dessus d'une évacuation dans le sol.
- Ne vaporisez pas d'eau sur l'appareil et ne l'exposez pas à une humidité excessive.

- N'installez pas l'appareil dans un endroit où il ne pourrait pas être complètement ouvert.
- Ne placez aucun récipient fermé sous l'appareil pour récupérer tout éventuel écoulement. Contactez le service après-vente agréé pour connaître les accessoires disponibles.

2.2 Raccordement électrique



AVERTISSEMENT!

Risque d'incendie ou d'électrocution.

- L'appareil doit être relié à la terre.
- Utilisez toujours une prise de courant de sécurité correctement installée.
- Assurez-vous que les paramètres figurant sur la plaque signalétique correspondent aux données électriques nominale de l'alimentation secteur.
- N'utilisez pas d'adaptateurs multiprise et de rallonges.
- Veillez à ne pas endommager la fiche secteur ni le câble d'alimentation. Le remplacement du câble d'alimentation de l'appareil doit être effectué par notre service après-vente agréé.
- Ne branchez la fiche secteur dans la prise secteur qu'à la fin de l'installation. Assurez-vous que la prise secteur est accessible après l'installation.
- Ne touchez jamais le câble d'alimentation ni la fiche avec des mains mouillées.
- Ne tirez pas sur le câble secteur pour débrancher l'appareil. Tirez toujours sur la fiche de la prise secteur.

2.3 Raccordement à l'arrivée d'eau

- L'arrivée d'eau ne doit pas dépasser 25 °C.

- Veillez à ne pas endommager les tuyaux de circulation d'eau.
- Avant d'installer des tuyaux neufs, des tuyaux n'ayant pas servi depuis longtemps, lorsqu'une réparation a été effectuée ou qu'un nouveau dispositif a été installé (compteurs d'eau, etc.), laissez l'eau s'écouler jusqu'à ce qu'elle soit parfaitement propre et claire.
- Pendant et après la première utilisation de l'appareil, vérifiez qu'aucune fuite n'est visible.
- N'utilisez pas de rallonge si les tuyaux d'arrivée d'eau sont trop courts. Contactez le service après-vente agréé pour remplacer le tuyau d'alimentation.
- Lors du déballage de l'appareil, il est possible de voir de l'eau s'écouler du tuyau d'évacuation. Cette eau provient des tests effectués sur l'appareil en usine.
- Vous pouvez rallonger le tuyau de vidange jusqu'à 400 cm maximum. Contactez le service après-vente agréé pour l'autre tuyau de vidange et l'extension.
- Assurez-vous que le robinet est accessible une fois l'appareil installé.

2.4 Utilisation



AVERTISSEMENT!

Risque de blessure, de choc électrique, d'incendie, de brûlures ou de dommage matériel à l'appareil.

- Suivez les consignes de sécurité figurant sur l'emballage du produit de lavage.
- Ne placez pas de produits inflammables ou d'éléments imbibés de produits inflammables à l'intérieur ou à proximité de l'appareil, ni sur celui-ci.
- Ne lavez pas les textiles très tachés par de l'huile, de la graisse ou une autre substance grasse. Cela pourrait endommager les pièces en caoutchouc du lave-linge. Prélavez de tels articles à la main avant de les introduire dans le lave-linge.
- Ne touchez pas la vitre du hublot pendant le déroulement d'un

programme. La vitre peut être chaude.

- Veillez à retirer tout objet métallique du linge.

2.5 Service

- Pour réparer l'appareil, contactez le service après-vente agréé. Utilisez uniquement des pièces de rechange d'origine.
- Veuillez noter qu'une autoréparation ou une réparation non professionnelle peuvent avoir des conséquences sur la sécurité et annuler la garantie.
- Les pièces de rechange suivantes seront disponibles pendant 10 ans après l'arrêt du modèle : moteur et balais de moteur, transmission entre le moteur et le tambour, pompes, amortisseurs et ressorts, tambour de lavage, support de tambour et roulements à billes correspondants, éléments chauffants, dont thermopompes, canalisations et équipements correspondants dont tuyaux, valves, filtres et électrovannes (aquastops), cartes de circuits imprimés, affichages électroniques, pressostats, thermostats et capteurs, logiciel et firmware dont logiciel de réinitialisation, porte, charnière et joints de porte, autres joints, ensemble de verrouillage de porte, périphériques en plastique tels que distributeurs de détergent. Veuillez noter que certaines de ces pièces détachées ne sont disponibles qu'auprès de réparateurs professionnels et que toutes les pièces détachées ne sont pas adaptées à tous les modèles.
- Concernant la/les lampe(s) à l'intérieur de ce produit et les lampes de rechange vendues séparément : Ces lampes sont conçues pour résister à des conditions physiques extrêmes dans les appareils électroménagers, telles que la température, les vibrations, l'humidité, ou sont conçues pour signaler des informations sur le statut opérationnel de l'appareil. Elles ne sont pas destinées à être utilisées dans d'autres applications et ne

conviennent pas à l'éclairage des pièces d'un logement.

2.6 Mise au rebut



AVERTISSEMENT!

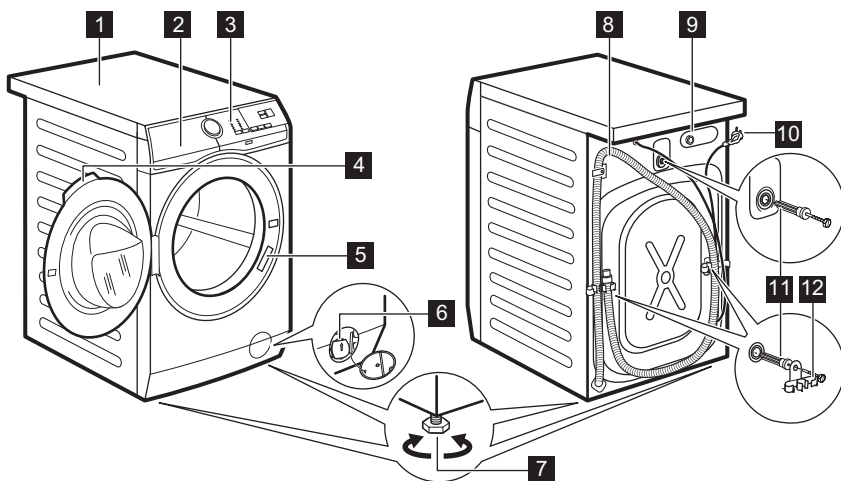
Risque de blessure ou d'asphyxie.

- Débranchez l'appareil de l'alimentation électrique et de l'arrivée d'eau.

- Coupez le câble d'alimentation au ras de l'appareil et mettez-le au rebut.
- Retirez le dispositif de verrouillage du hublot pour empêcher les enfants et les animaux de s'enfermer dans le tambour.
- Jetez l'appareil en vous conformant aux exigences locales relatives à la mise au rebut des Déchets d'équipements électriques et électroniques (DEEE).

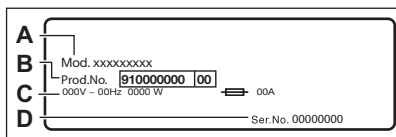
3. DESCRIPTION DE L'APPAREIL

3.1 Vue d'ensemble de l'appareil



- 1** Plan de travail
- 2** Distributeur de produit de lavage
- 3** Bandeau de commande
- 4** Poignée d'ouverture du hublot
- 5** Plaque signalétique
- 6** Filtre de la pompe de vidange
- 7** Pieds pour la mise de niveau de l'appareil

- 8** Tuyau de vidange
- 9** Raccord du tuyau d'arrivée d'eau
- 10** Câble d'alimentation électrique
- 11** Boulons de transport
- 12** Support du tuyau



La plaque signalétique indique le nom du modèle (A), le numéro de produit (B), les valeurs électriques nominales (C) et le numéro de série (D).

4. DONNÉES TECHNIQUES

| | | | |
|--|---------------------------------------|--------------------|-----------------------------|
| Dimensions | Largeur / Hauteur / Profondeur totale | | 59,7 cm / 84,7 cm / 65,8 cm |
| Branchement électrique | Tension | 230 V | |
| | Puissance globale | 2100 W | |
| | Fusible | 10 A | |
| | Fréquence | 50 Hz | |
| Le niveau de protection contre l'infiltration de particules solides et d'humidité est assuré par le couvercle de protection, sauf si l'équipement basse tension ne dispose d'aucune protection contre l'humidité | | | |
| Pression de l'arrivée d'eau | Minimale | 0,5 bar (0,05 MPa) | |
| | Maximale | 10 bar (1,0 MPa) | |
| Alimentation en eau ¹⁾ | | | Eau froide |
| Charge maximale | Coton | 10 kg | |
| Vitesse d'essorage | Vitesse d'essorage maximale | 1351 tr/min | |

1) Raccordez le tuyau d'arrivée d'eau à un robinet d'eau muni d'un 3/4" filetage.

5. INSTALLATION

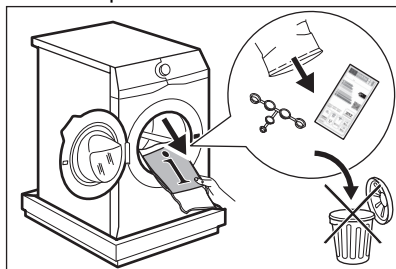


AVERTISSEMENT!

Reportez-vous aux chapitres concernant la sécurité.

5.1 Déballage

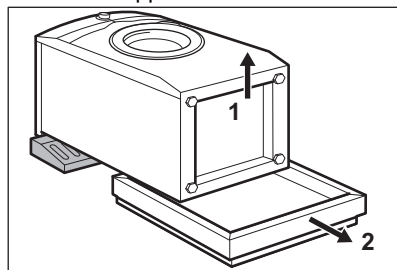
1. Ouvrez la porte. Videz le tambour.



Les accessoires fournis avec l'appareil peuvent varier selon le modèle.

2. Mettez les éléments d'emballage au sol derrière l'appareil et posez-le délicatement sur sa partie arrière. Retirez la protection en polystyrène

en bas de l'appareil.

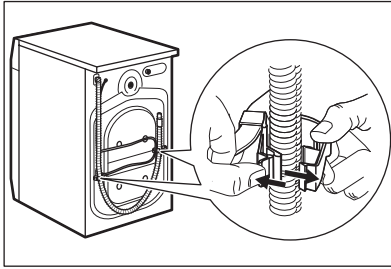


ATTENTION!

Ne posez pas le lave-linge sur sa partie avant.

3. Redressez l'appareil en position verticale. Retirez le câble d'alimentation électrique et le tuyau

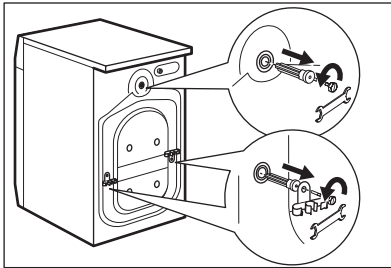
de vidange de leurs supports.



AVERTISSEMENT!

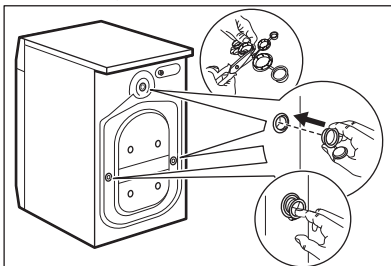
Il est possible de voir de l'eau s'écouler du tuyau d'évacuation. Il s'agit d'un résidu d'eau provenant du test du lave-linge en usine.

4. Retirez les trois boulons de transport et les entretoises en plastique.



Nous vous recommandons de conserver l'emballage et les boulons de transport en vue d'un éventuel déplacement de l'appareil.

5. Placez les caches en plastique, fournis dans le sachet du manuel d'utilisation, dans les trous.



5.2 Informations pour l'installation

Positionnement et mise à niveau

Positionnez correctement l'appareil pour éviter les vibrations, le bruit et les mouvements de l'appareil lorsqu'il fonctionne.

1. Installez l'appareil sur un sol plat et dur. L'appareil doit être stable et d'aplomb. Veillez à ce que l'appareil ne soit pas en contact avec le mur ou avec d'autres appareils, et que l'air circule sous l'appareil.

2. Desserrez ou serrez les pieds pour régler le niveau. Tous les pieds doivent être fermement posés sur le sol.



AVERTISSEMENT!

Ne placez pas de carton, de bois ou de matériau équivalent sous les pieds de l'appareil pour régler le niveau.

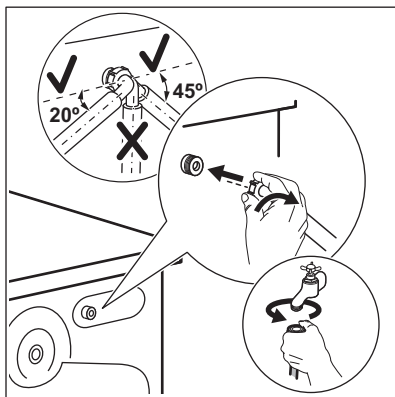
Tuyau d'arrivée d'eau



ATTENTION!

Vérifiez que les tuyaux ne sont pas endommagés et que les raccords ne fuient pas. N'utilisez pas de rallonge si les tuyaux d'arrivée d'eau sont trop courts. Contactez le service après-vente pour remplacer le tuyau d'arrivée d'eau.

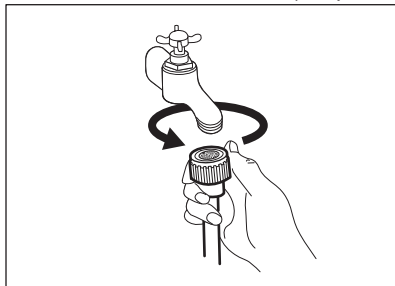
1. Raccordez le tuyau d'arrivée d'eau à l'arrière de l'appareil.



2. Placez-le vers la droite ou la gauche, en fonction de la position de votre robinet d'eau. Assurez-vous que le tuyau d'arrivée d'eau n'est pas en position verticale.

3. Si nécessaire, desserrez la bague de serrage pour bien le positionner.

4. Raccordez le tuyau d'arrivée d'eau à un robinet d'eau froide fileté (3/4 pouce).



AVERTISSEMENT!

L'arrivée d'eau ne doit pas dépasser 25 °C.

Vidange de l'eau

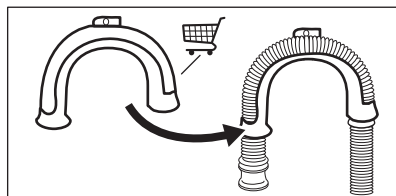
Le tuyau de vidange doit être installé à une hauteur du sol comprise entre 60 et 100 cm.



Vous pouvez rallonger le tuyau de vidange jusqu'à 400 cm maximum. Contactez le service après-vente agréé pour l'autre tuyau de vidange et l'extension.

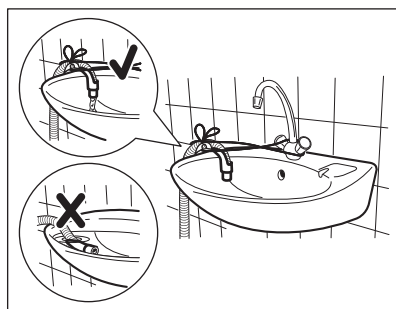
Il est possible de raccorder le tuyau de vidange de différentes façons :

1. Le tuyau de vidange peut être plié en U et placé autour du guide en plastique.



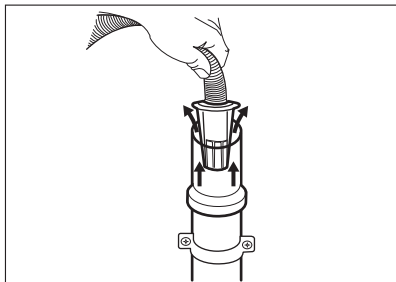
Acheter des accessoires auprès d'un fournisseur agréé.

Sur le bord d'un évier : attachez le guide au robinet d'eau ou au mur.

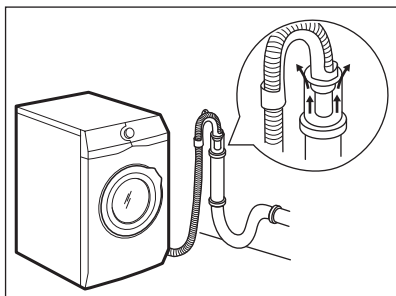


Veillez à ce que le guide de tuyau en plastique ne puisse pas se déplacer lors de la vidange de l'appareil, et que l'extrémité du tuyau de vidange ne soit pas immergée dans l'eau. Il pourrait y avoir un reflux d'eau sale dans l'appareil.

2. Si l'extrémité du tuyau de vidange ressemble à celle de l'illustration, vous pouvez la pousser directement dans le tuyau fixe.

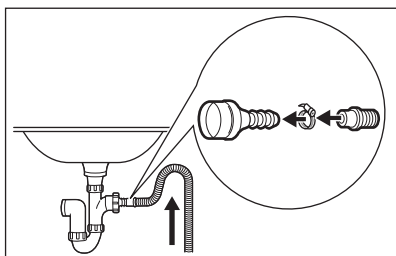


3. À une conduite fixe dotée d'une ventilation spéciale : insérez directement le tuyau dans le tuyau de vidange. Reportez-vous à l'illustration.

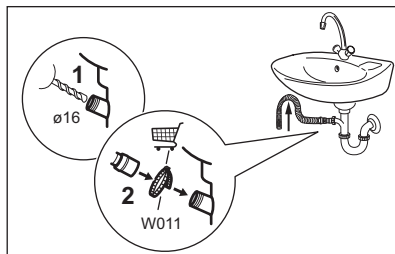


i L'extrémité du tuyau de vidange doit être ventilée en permanence, c'est-à-dire que le diamètre interne du conduit d'évacuation (minimum 38 mm - min. 1,5 po) doit être supérieur au diamètre externe du tuyau de vidange.

4. Sans le guide de tuyau en plastique, vers un siphon d'évier - Placez le tuyau de vidange dans le siphon et fixez-le avec une attache. Reportez-vous à l'illustration.

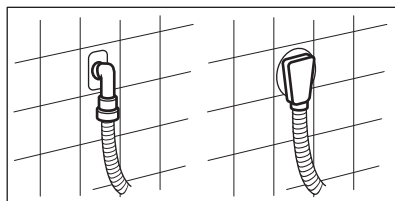


Veillez à ce que le tuyau de vidange fasse une boucle afin d'éviter que des particules passent de l'évier à l'appareil.



Raccordez le tuyau de vidange au siphon et serrez-le avec une attache. Veillez à ce que le tuyau de vidange fasse une boucle afin d'éviter que des particules passent de l'évier à l'appareil.

5. Placez le tuyau directement dans un tuyau de vidange murale intégrée et serrez-le avec une attache.



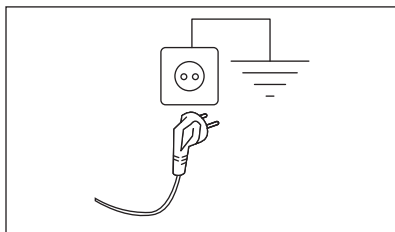
5.3 Branchement électrique

À la fin de l'installation, vous pouvez brancher la fiche électrique à la prise secteur.

La plaque signalétique sur le bord intérieur de la porte de l'appareil et le chapitre « Données techniques » indiquent les valeurs électriques nominales nécessaires. Assurez-vous qu'elles sont compatibles avec l'alimentation secteur.

Vérifiez que l'installation électrique de l'habitation peut supporter l'intensité absorbée par l'appareil, compte tenu des autres appareils électriques branchés.

Branchez l'appareil sur une prise reliée à la terre.



Une fois l'appareil installé, assurez-vous que le câble d'alimentation est facilement accessible.

Si une intervention électrique est nécessaire pour installer cet appareil, contactez notre service après-vente agréé.

Le fabricant décline toute responsabilité en cas de dommage ou blessure résultant du non-respect des consignes de sécurité mentionnées ci-dessus.

6. ACCESSOIRES

6.1 Disponible sur www.electrolux.com/shop ou chez un revendeur agréé

Lisez attentivement la notice fournie avec l'accessoire.



Seuls les accessoires appropriés et agréés par ELECTROLUX peuvent répondre aux normes de sécurité de l'appareil. Si les pièces ne sont pas agréées, toute réclamation sera refusée.

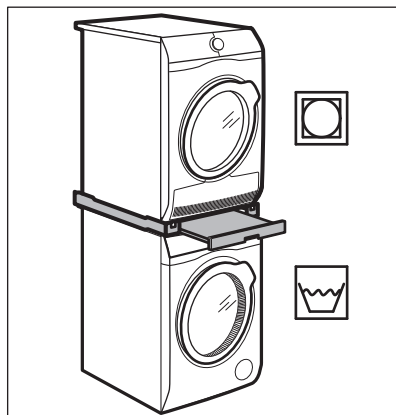
6.2 Kit de plaques de fixation

Si vous installez l'appareil sur un socle qui n'est pas un accessoire fourni par ELECTROLUX, stabilisez l'appareil à l'aide des plaques de fixation.

Lisez attentivement la notice fournie avec l'accessoire.

6.3 Kit de superposition

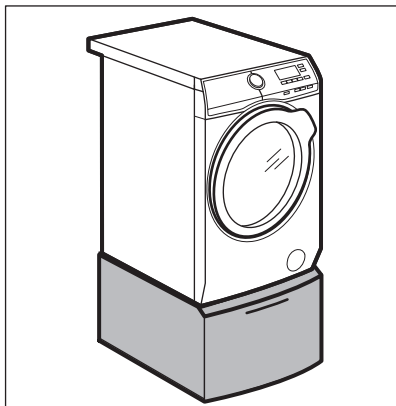
Le sèche-linge peut-être superposé au-dessus d'un lave-linge **uniquement en utilisant le kit de superposition adapté.**



AVERTISSEMENT!

N'installez pas le sèche-linge sous le lave-linge. Assurez-vous de la compatibilité du kit de superposition en vérifiant la profondeur de vos appareils.

6.4 Socle à tiroir



Pour surélever votre appareil et faciliter le chargement et le déchargement du linge. Le tiroir peut être utilisé pour le rangement du linge, par exemple : serviettes, produits de nettoyage et plus.

7. BANDEAU DE COMMANDE

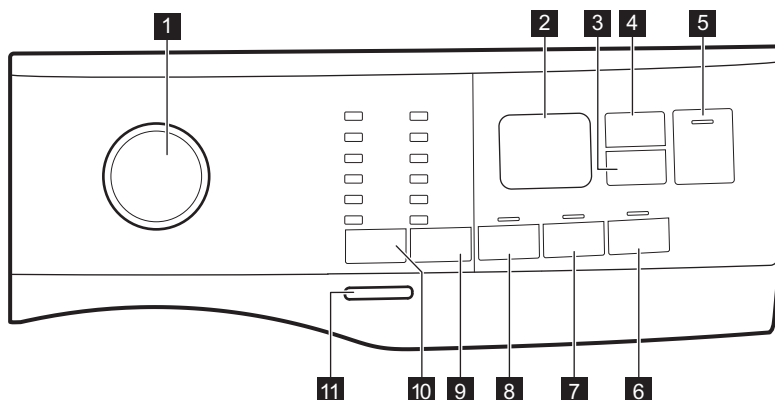
7.1 Caractéristiques spéciales

Votre nouveau lave-linge répond à toutes les exigences modernes de traitement efficace du linge avec une faible consommation d'eau, d'énergie et de détergent, et un entretien adapté des textiles.

- Grâce à l'**option Douceur Plus**, l'assouplissant est réparti de façon uniforme sur le linge et pénètre en profondeur dans les fibres pour une douceur parfaite.




- **SensiCare System** détecte le poids de la charge de linge qui calcule la durée du programme en 30 secondes. Le programme de lavage est adapté à la charge de linge et au type de tissu sans consommer plus de temps, d'énergie et d'eau que nécessaire. Lisez le paragraphe « SensiCareDétection de la charge » pour plus de détails.

7.2 Description du bandeau de commande

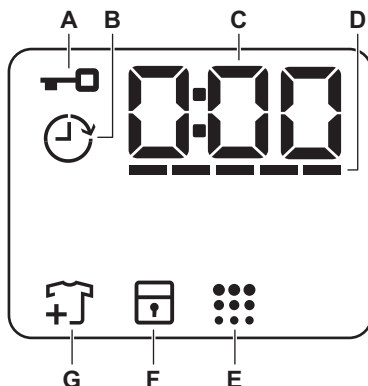









1 Sélecteur de programme

2 Affichage

- 3 Touche tactile Départ Différé
- 4 Touche tactile Time Manager
- 5 Départ/Pause Touche tactile ▶||
- 6 Touche tactile Douceur Plus
- 7 Touche tactile Rinçage Plus
- 8 Touche tactile Prélavage
- 9 Touche tactile de réduction de la vitesse d'essorage Essorage
- Sans essorage Option 
- Arrêt cuve pleine Option 
- Nuit Option 
- 10 Touche tactile Temp.
- 11 Bouton-poussoir Marche/Arrêt

7.3 Affichage



| | | |
|---|---|---|
| A |  | Voyant Porte verrouillée. |
| B |  | Voyant Départ différé. |
| C |  | L'indicateur digital peut afficher : <ul style="list-style-type: none"> • Durée du programme (par ex. 2:40). • Départ différé (par ex. 2h). • Fin du cycle (0:00). • Code d'alarme (par ex. E20). • Indication des heures de fonctionnement totales de l'appareil. Pour plus de détails, reportez-vous au chapitre « Compteur d'heures de fonctionnement » du paragraphe « Réglages ». |
| D |  | Indicateur à barres du Time Manager. |
| E |  | Voyant de nettoyage du tambour. |
| F |  | Voyant Sécurité enfants. |
| G |  | Indicateur d'ajout de linge. Apparaît au début de la phase de lavage, quand l'utilisateur peut encore interrompre le cycle de lavage et ajouter du linge. |

8. MANETTES ET TOUCHES

8.1 Introduction



Les options / fonctions ne sont pas disponibles avec tous les programmes de lavage. Vérifiez la compatibilité entre les options / fonctions et les programmes de lavage dans le « Tableau des programmes ». Une option / fonction peut exclure l'autre ; dans ce cas, l'appareil ne permet pas de programmer des options / fonctions incompatibles.

8.2 Marche/Arrêt

Appuyez sur cette touche pendant quelques secondes pour allumer ou éteindre l'appareil. Deux signaux sonores différents retentissent lorsque vous allumez ou éteignez l'appareil.

La fonction Veille éteint automatiquement l'appareil au bout de plusieurs minutes pour réduire la consommation d'énergie. Par conséquent, dans certains cas, il se peut que vous deviez le rallumer.

Pour plus de détails, reportez-vous au paragraphe « Veille » du chapitre « Utilisation quotidienne ».

8.3 Temp.

Lorsque vous sélectionnez un programme de lavage, l'appareil propose automatiquement une température par défaut.






Voyant Froid = eau froide.

Le voyant de la température réglée s'allume.

8.4 Essorage

Lorsque vous sélectionnez un programme, l'appareil règle automatiquement la vitesse d'essorage maximale permise, sauf le programme Denim.

Options d'essorage supplémentaires :

- **Sans essorage** . L'indicateur correspondant apparaît. Sélectionnez cette option pour éliminer toutes les phases d'essorage. L'appareil effectue uniquement la phase de vidange du programme de lavage sélectionné. Sélectionnez cette option pour les textiles très délicats. Certains programmes de lavage utilisent une quantité d'eau plus importante lors de la phase de rinçage.
- **Arrêt cuve pleine** . L'indicateur correspondant apparaît. L'essorage final est annulé. L'eau du dernier rinçage n'est pas évacuée afin d'éviter le froissage du linge. Le programme de lavage se termine avec de l'eau dans le tambour. Le hublot reste fermé et le tambour tourne régulièrement pour éviter que le linge ne se froisse. Vous devez vidanger l'eau pour pouvoir ouvrir le hublot. Si vous appuyez sur la touche Départ/ Pause , l'appareil effectue une phase d'essorage et vidange l'eau.
- **Nuit** . L'indicateur correspondant apparaît. Les phases d'essorage intermédiaire et final sont supprimées et le programme se termine avec de l'eau dans le tambour. Cela réduit le froissage du linge. Le hublot reste verrouillé. Le tambour tourne régulièrement pour éviter que le linge ne se froisse. Vous devez vidanger l'eau pour pouvoir ouvrir le hublot. Ce programme étant très silencieux, il peut être utilisé de façon optimale la nuit, aux heures creuses, lorsque les tarifs de l'électricité sont plus bas. Certains programmes utilisent plus d'eau lors du rinçage. Si vous appuyez sur la touche Départ/ Pause , l'appareil n'effectue que la phase de vidange.



L'appareil vidange l'eau automatiquement au bout d'environ 18 heures.

8.5 Prélavage

Cette option vous permet d'ajouter une phase de prélavage à un programme de lavage.

L'indicateur correspondant apparaît.

- Utilisez cette option pour ajouter une phase de prélavage à 30 °C avant la phase de lavage.
Cette option est recommandée pour le linge très sale, tout particulièrement s'il contient du sable, de la poussière, de la boue ou d'autres particules solides.



Ces options peuvent rallonger la durée du programme.

8.6 Rinçage Plus permanent

Cette option permet d'ajouter quelques rinçages en fonction du programme de lavage sélectionné.

Utilisez cette option pour les personnes souffrant d'allergies aux résidus de lessive ou ayant une peau sensible.



Cette option allonge la durée du programme.

L'indicateur correspondant au-dessus de la touche s'allume et reste activé pendant les cycles suivants jusqu'à ce que cette option soit désactivée.

8.7 Douceur Plus permanente

Sélectionnez cette option pour optimiser la distribution d'assouplissant et rendre le linge plus doux.

Recommandé lorsque vous utilisez de l'assouplissant.





Cette option allonge la durée du programme.

L'indicateur correspondant au-dessus de la touche s'allume et reste activé pendant les cycles suivants jusqu'à ce que cette option soit désactivée.

8.8 Départ Différé

Cette option vous permet de différer le départ du programme à un moment qui vous convient mieux.

Appuyez à plusieurs reprises sur la touche pour sélectionner le délai souhaité. La durée augmente par paliers d'une heure, jusqu'à une durée maximum de 20 heures.

L'indicateur  est affiché avec la valeur de retard sélectionnée. Après avoir appuyé sur la touche Départ/Pause , l'appareil commence le décompte et le hublot est verrouillé.

8.9 Time Manager

Cette option vous permet d'écourter le programme en fonction de la quantité de linge et du degré de salissure.

Lorsque vous sélectionnez un programme de lavage, sa durée par défaut s'affiche ainsi que ----- des tirets.

Appuyez sur la touche Time Manager pour réduire la durée du programme selon vos besoins. La nouvelle durée du programme s'affiche, et le nombre de tirets diminuera en conséquence :

----- convient à une pleine charge de linge normalement sale.

---- un cycle rapide pour une pleine charge de linge légèrement sale.

--- cycle très rapide pour une petite quantité de linge légèrement sale (demi-charge max. recommandée).

- le cycle le plus court pour rafraîchir une petite quantité de linge.

L'option Time Manager est uniquement disponible avec les programmes indiqués dans le tableau.

| indicateur | Eco 40-60 | Coton | Synthétiques |
|------------|-----------|-------|--------------|
| ----- 1) | ■ | ■ | ■ |
| ----- | ■ | ■ | ■ |
| --- | ■ | ■ | ■ |
| -- | ■ | ■ | ■ |

| indicateur | Eco 40-60 | Coton | Synthétiques |
|------------|-----------|-------|--------------|
| - | ■ | ■ | ■ |

1) Durée par défaut pour tous les programmes.


8.10 Départ/Pause ▷||




Appuyez sur la touche Départ/Pause pour démarrer l'appareil, le mettre en pause ou interrompre un programme en cours.






9. PROGRAMMES

9.1 Tableau des programmes

| Programme Plage de températures | Vitesse d'essora- ge de réfé- rence Plage de vitesses d'essora- ge | Charge maxi- male | Description du programme (Type de charge et degré de salissure) |
|--|---|-------------------------|---|
| Eco 40-60 40 °C 1) | 1400 tr/min (1400- 800) | 10 kg | Coton blanc et coton grand teint. Articles normalement sales. La consommation d'énergie diminue et la durée du programme de lavage est prolongée, pour garantir de bons résultats de lavage. |
| Coton 40 °C 90 °C - Froid | 1400 tr/min (1400- 800) | 10 kg | Coton blanc et couleurs. Normalement et très sale. |
| Synthétiques 40 °C 60 °C - Froid | 1200 tr/min (1200 - 800) | 4 kg | Articles en textiles synthétiques ou mélangés. Articles normalement sales. |
| Déliçats 30 °C 40 °C - Froid | 1200 tr/min (1200- 800) | 2 kg | Textiles délicats tels que l'acrylique, la viscose et les tissus mélangés nécessitant un lavage en douceur. Vêtements normalement et légèrement sales. |
| Rapide 14 min. 30 °C | 800 tr/min (800- 800) | 1,5 kg | Synthétiques et articles avec tissus mélangés. Vêtements légèrement sales et à rafraîchir. |

| Programme Plage de températures | Vitesse d'essorage de référence Plage de vitesses d'essorage | Charge maximale | Description du programme (Type de charge et degré de salissure) |
|---|---|-----------------|--|
| Rinçage | 1400 tr/min (1400-800) | 10 kg | Tous textiles, excepté la laine et les tissus délicats. Programme pour rincer et essorer le linge. La vitesse d'essorage par défaut correspond à la vitesse utilisée pour essorer les articles en coton. Réduisez la vitesse d'essorage en fonction du type de linge. Si nécessaire, sélectionnez la fonction Rinçage Plus pour ajouter des rinçages. Avec une vitesse d'essorage peu élevée, l'appareil effectue des rinçages délicats et un essorage court. |
| Essorage/ Vidange | 1400 tr/min (1400-800) | 10 kg | Tous textiles, excepté la laine et les tissus délicats. Pour essorer le linge et vidanger l'eau dans le tambour. |
| Anti-allergie  60 °C | 1400 tr/min (1400-800) | 10 kg | Articles en coton blanc. Ce programme de lavage haute performance avec phase vapeur élimine plus de 99,99 % des bactéries et des virus ²⁾ en conservant la température au-dessus de 60 °C pendant toute la phase de lavage. Grâce à l'action complémentaire de la vapeur sur les fibres, la phase de rinçage améliorée garantit l'élimination totale des détergents et résidus de micro-organismes. Ce programme garantit également une réduction efficace des pollens et autres allergènes. |

| Programme Plage de températures | Vitesse d'essora- ge de référé- nce Plage de vitesses d'essora- ge | Charge maxi- male | Description du programme (Type de charge et degré de salissure) |
|---|---|-------------------------|--|
| Lavage tam- bour 60 °C | 1200 tr/min - (1200 - 800) | - | Le cycle de maintenance à l'eau chaude sert à nettoyer et à rafraîchir le tambour, ainsi qu'à éliminer les résidus qui pourraient entraîner la formation de mauvaises odeurs. Pour des résultats optimaux, effectuez ce cycle une fois par mois. Avant d'effectuer ce cycle, retirez tous les articles du tambour. Dans le compartiment lavage du distributeur de produit de lavage, placez le volet du compartiment vers le haut. Versez une tasse d'eau de Javel ou de nettoyant pour lave-linge dans le compartiment de la phase de lavage. N'UTILISEZ PAS les deux en même temps.  Après le nettoyage du tambour, effectuez un cycle de rinçage supplémentaire avec le tambour vide et sans aucun produit de lavage pour éliminer toute trace d'eau de Javel. |
| Soie  30 °C | 800 tr/min (800 - 800) | 3 kg | Programme spécial pour les articles en soie et en textiles synthétiques mélangés . |
| Laine  40 °C 40 °C - Froid | 1200 tr/min (1200- 800) | 1,5 kg | Lainages lavables en machine, laine lavable à la main et autres textiles portant le symbole « Lavage à la main » ³⁾ . |
| Sport 30 °C 40 °C - Froid | 1200 tr/min (1200 - 800) | 4 kg | Vêtements de sport en textiles mélangés. Vêtements légèrement sales ou à rafraîchir. |

| Programme Plage de températures | Vitesse d'essorage de référence Plage de vitesses d'essorage | Charge maximale | Description du programme (Type de charge et degré de salissure) |
|---|---|--|---|
| Outdoor  30 °C 40 °C - Froid | 1200 tr/min (1200-800) | 2 kg ⁴⁾ 1 kg ⁵⁾ | <p> N'utilisez pas d'adoucissant et assurez-vous que le distributeur de produit de lavage ne contient pas de résidus d'adoucissant.</p> <p>Articles de sport synthétiques. Ce programme est conçu pour laver en douceur les vêtements de sport modernes, également pour les vêtements destinés à la gym, au cyclisme, au jogging, et aux vêtements d'extérieur similaires. La charge de linge recommandée est de 2 kg.</p> <p>Textiles imperméables, respirants et hydrofuges. Ce programme peut également être utilisé comme cycle de restauration de l'imperméabilité. Il est spécialement conçu pour traiter les vêtements dotés d'un revêtement hydrophobique. Pour effectuer un cycle de restauration de l'imperméabilité, procédez comme suit :</p> <ul style="list-style-type: none"> • Versez le produit de lavage dans le compartiment . • Versez un produit de restauration spécial pour vêtements imperméables dans le compartiment pour l'adoucissant du bac . • Réduisez la charge de linge à 1 kg. <p> Pour améliorer l'action du produit de restauration de l'imperméabilité, faites sécher le linge dans un lave-linge, en sélectionnant le programme de séchage Outdoor (si disponible, et si l'étiquette d'entretien du vêtement indique que le séchage en machine est autorisé).</p> |

| Programme Plage de températures | Vitesse d'essora- ge de référé- nce Plage de vitesses d'essora- ge | Charge maxi- male | Description du programme (Type de charge et degré de salissure) |
|---------------------------------------|---|-------------------------|--|
| Denim 30 °C 40 °C - Froid | 800 tr/min (1200 - 800) | 4 kg | Programme spécial pour les vêtements en Jean avec une phase de lavage délicate pour minimiser la décoloration et les traces. Pour un meilleur soin, il est recommandé de réduire la charge. |

1) Conformément au règlement de la Commission européenne UE 2019/2023, ce programme à 40 °C peut nettoyer du linge en coton normalement sale déclaré lavable à 40 °C ou 60 °C, dans le même cycle.



Pour la température atteinte dans le linge, la durée du programme et d'autres données, veuillez consulter le chapitre « Valeurs de consommation ». Les programmes les plus efficaces en matière de consommation énergétique sont généralement ceux qui fonctionnent à des températures plus basses et pendant une durée plus longue.

2) Testé pour le staphylocoque doré, les enterococcus faecium, le candida albicans, le bacille pyocyanique et les bactériophages MS-2 par l'institut indépendant Swisstat AG en 2021 (Rapport de test n° 202120117).







3) Pendant ce cycle, le tambour tourne doucement pour garantir un lavage en douceur. Le tambour peut donner l'impression de ne pas tourner ou de ne pas tourner correctement, mais ce fonctionnement est normal pour ce programme.

4) Programmes de lavage






5) Programme de lavage et phase d'imperméabilisation.

Compatibilité des options de programme

| Programme | Essorage | | | | Prélavage | Rinçage Plus | Douceur Plus | Départ Différé | Time Manager |
|------------------|----------|---|---|---|-----------|--------------|--------------|----------------|--------------|
| Eco 40-60 | ■ | ■ | ■ | | ■ | ■ | ■ | ■ | ■ |
| Coton | ■ | ■ | ■ | ■ | ■ | ■ | ■ | ■ | ■ |
| Synthétiques | ■ | ■ | ■ | ■ | ■ | ■ | ■ | ■ | ■ |
| Délicats | ■ | ■ | ■ | ■ | | ■ | ■ | ■ | |
| Rapide 14 min. | | ■ | ■ | | | | | ■ | |
| Rinçage | ■ | ■ | ■ | | | ■ | | ■ | |
| Essorage/Vidange | ■ | ■ | | | | | | ■ | |

| Programme | Essorage |  |  |  | Prélavage | Rinçage Plus | Douceur Plus | Départ Différé | Time Manager |
|---|----------|---|---|---|-----------|--------------|--------------|----------------|--------------|
| Anti-allergie  | ■ | ■ | ■ | | ■ | ■ | ■ | ■ | |
| Lavage tambour | ■ | ■ | | | | | | | ■ |
| Soie  | | ■ | | | | | | | ■ |
| Laine   | ■ | ■ | ■ | | | | | | ■ |
| Sport | ■ | ■ | ■ | | ■ | ■ | | | ■ |
| Outdoor  | ■ | ■ | ■ | | | ■ | | | ■ |
| Denim | ■ | ■ | ■ | ■ | | ■ | ■ | | ■ |

Détergents adaptés aux programmes de lavage

| Programme | Poudre universel- le ¹⁾ | Produit lessiviel li- quide uni- versel | Produit lessiviel li- quide pour cou- leurs | Laine déli- cate | Program- mes spé- ciaux |
|---|---------------------------------------|---|---|---------------------|-------------------------------|
| Eco 40-60 | ▲ | ▲ | ▲ | -- | -- |
| Coton | ▲ | ▲ | ▲ | -- | -- |
| Synthétiques | ▲ | ▲ | ▲ | -- | -- |
| Délicats | -- | -- | -- | ▲ | ▲ |
| Rapide 14 min. | -- | ▲ | ▲ | -- | -- |
| Anti-allergie  | ▲ | ▲ | -- | -- | ▲ |
| Soie  | -- | -- | -- | ▲ | ▲ |
| Laine   | -- | -- | -- | ▲ | ▲ |
| Sport | -- | ▲ | ▲ | -- | ▲ |
| Outdoor  | -- | -- | -- | ▲ | ▲ |
| Denim | -- | -- | ▲ | ▲ | ▲ |

¹⁾ À une température supérieure à 60 °C, l'utilisation de détergent en poudre est recommandée.

▲ = Recommandé

-- = Déconseillé

9.2 Woolmark Apparel Care - Bleu



Le cycle Laine de cet appareil a été approuvé par la société Woolmark pour le lavage des vêtements en laine portant une étiquette « lavage à la main », sous réserve que les vêtements soient lavés conformément aux instructions du fabricant de ce lave-linge. Consultez l'étiquette d'entretien du vêtement pour plus d'instructions sur le séchage et le lavage. M1512

Le symbole Woolmark est une marque de certification dans de nombreux pays.

10. RÉGLAGES

10.1 Signaux sonores

Cet appareil est doté de signaux sonores différents qui se déclenchent lorsque :

- Vous mettez en fonctionnement l'appareil (signal court spécial).
- Vous mettez à l'arrêt l'appareil (signal court spécial).
- Vous appuyez sur une touche (clic).
- Vous avez effectué une mauvaise sélection (3 signaux courts).
- Le programme est terminé (suite de signaux sonores pendant environ 1 minute).
- L'appareil présente une anomalie de fonctionnement (suite de signaux courts pendant environ 5 minutes).

Pour **désactiver/activer** les signaux sonores, sélectionnez un programme, appuyez sur la touche Temp. et Essorage simultanément pendant environ 2 secondes. L'affichage indique On/Off.



Si vous désactivez les signaux sonores, ils continueront à retentir si l'appareil présente une anomalie de fonctionnement.

10.2 Sécurité enfants

Avec cette option, vous pouvez empêcher les enfants de jouer avec le bandeau de commande.

Pour **activer/désactiver** cette option, maintenez la touche Douceur Plus

enfoncée jusqu'à ce que **apparaisse/disparaisse** sur l'affichage.

Après avoir éteint l'appareil, cette option restera sélectionnée par défaut.

La Sécurité enfants n'est pas disponible pendant les quelques secondes suivant la mise en marche de l'appareil.

10.3 Compteur des heures de fonctionnement

Il est possible de visualiser la durée totale de fonctionnement de l'appareil en heures, à partir de la première mise sous tension. Cette valeur calcule la durée de fonctionnement des cycles (n'inclut pas les pauses et le délai de départ différé). Pour visualiser cette valeur, procédez comme suit :

1. Mettez en fonctionnement l'appareil en appuyant sur la touche Marche/Arrêt.
2. Tournez le sélecteur de programme sur le programme Eco 40-60 (1ère position vers la droite).
3. Maintenez la touche Essorage et Temp. enfoncée pendant quelques secondes (dans les 10 secondes après avoir mis en fonctionnement. Après ces 10 secondes, la combinaison de touches active et désactive les signaux sonores).
4. Au bout de 3 secondes, le nombre total d'heures de fonctionnement de l'appareil s'affiche : par exemple pour 1276 heures, le texte Hr s'affiche pendant 2 secondes, 12 (milliers et

certaines) pendant 2 secondes et 76 (dizaines et unités).



Si la procédure ne fonctionne pas (en raison d'un délai écoulé, d'une mauvaise position du sélecteur de programme ou d'une combinaison de touches erronée), mettez à l'arrêt l'appareil et répétez la procédure depuis le début.

10.4 Réinitialisation usine

Cette fonction permet de restaurer les options d'usine par défaut. Pour **activer** cette option suivez les étapes ci-dessous:

1. Mettez en fonctionnement l'appareil en appuyant sur la touche Marche/Arrêt.
2. Tournez le sélecteur de programme sur le programme Synthétiques (3e position vers la droite).


3. Maintenez la touche Essorage et Temp. enfoncée pendant quelques secondes (dans les 10 secondes après avoir mis en fonctionnement. Après ces 10 secondes, la combinaison de touches active et désactive les signaux sonores).

4. L'affichage indique — — — pendant environ 5 secondes.



Si la procédure ne fonctionne pas (en raison d'un délai écoulé, d'une mauvaise position du sélecteur de programme ou d'une combinaison de touches erronée), mettez à l'arrêt l'appareil et répétez la procédure depuis le début.

11. AVANT LA PREMIÈRE UTILISATION

1. Assurez-vous que l'alimentation électrique fonctionne et que le robinet d'eau est ouvert.
2. Versez une petite quantité de produit de lavage dans le compartiment indiqué par .
3. Sélectionnez et faites démarrer, à vide, un programme pour le coton à

la température la plus élevée possible.
Cela élimine toute salissure éventuelle du tambour et de la cuve.

12. UTILISATION QUOTIDIENNE



AVERTISSEMENT!
Reportez-vous aux chapitres concernant la sécurité.

12.1 Activation de l'appareil

1. Branchez l'appareil sur le secteur.
2. Ouvrez le robinet d'eau.
3. Appuyez sur la touche Marche/Arrêt pendant quelques secondes pour allumer l'appareil.

Un signal court retentit.

12.2 Chargement du linge

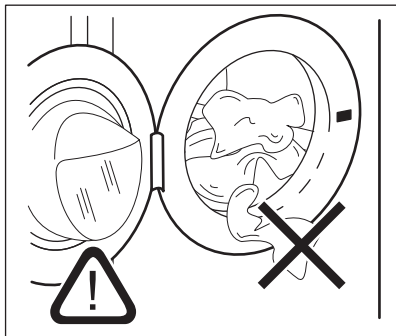
1. Ouvrez la porte de l'appareil.

2. Videz les poches et dépliez les vêtements avant de les placer dans l'appareil.

3. Placez les articles un à un dans le tambour.

N'introduisez pas trop de linge dans le tambour.

4. Fermez la porte fermement.

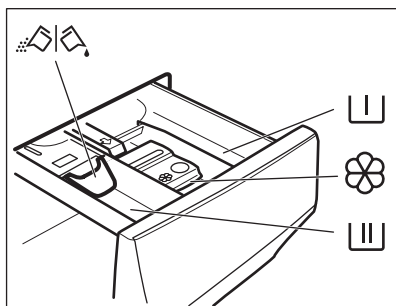
**ATTENTION!**

Assurez-vous que le linge ne reste pas coincé entre le joint et le hublot pour éviter tout risque de fuite d'eau et de dommages sur les vêtements.



Laver des articles très tachés par de l'huile ou de la graisse pourrait endommager les parties en caoutchouc du lave-linge.

12.3 Ajout du produit de lavage et des additifs



Compartiment destiné à la phase de pré-lavage, au programme de trempage ou à un produit détachant.



Compartiment pour la phase de lavage.



Compartiment réservé aux additifs liquides (assouplissant textile, amidon).

MAX

Niveau maximal pour la quantité d'additifs liquides.



Volet pour produit de lavage en poudre ou liquide.



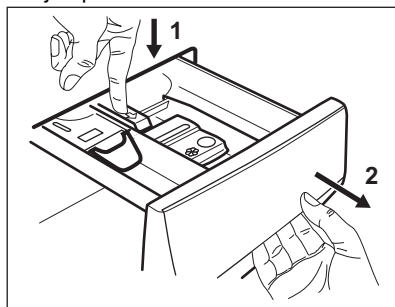
Suivez toujours les instructions imprimées sur l'emballage des produits de lavage, mais nous vous recommandons de ne pas dépasser le niveau maximal indiqué (**MAX**). Cette quantité vous garantira toutefois les meilleurs résultats de lavage.



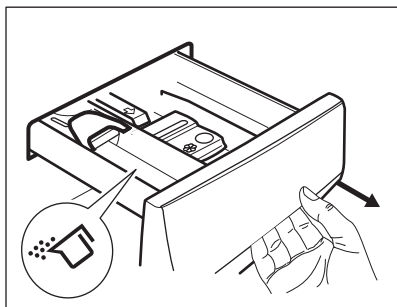
Après un cycle de lavage, si nécessaire, éliminez tout résidu de lessive du distributeur de détergent.

12.4 Vérification de la position du volet du produit de lavage

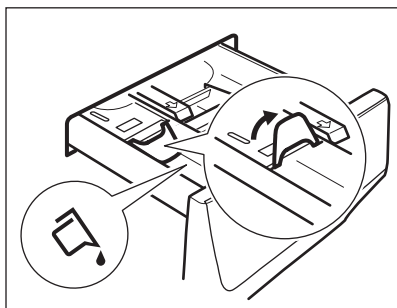
1. Tirez le distributeur de détergent jusqu'à la butée.



2. Appuyez sur le levier pour retirer le distributeur.
3. Pour utiliser une lessive en poudre, tournez le volet vers le haut.

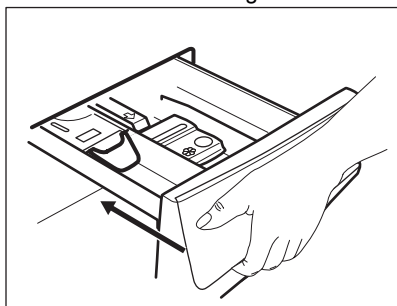


4. Pour utiliser un détergent liquide, tournez le volet vers le bas.



Avec le volet en position **BASSE** :


- N'utilisez pas de lessives liquides gélatineuses ou épaisses.
 - Ne dépassez pas la dose de lessive liquide indiquée sur le volet.
 - Ne sélectionnez pas la fonction Départ différé.
5. Dosez le détergent et l'assouplissant.
6. Fermez soigneusement le distributeur de détergent.



Assurez-vous que le volet ne provoque pas d'obstruction lorsque vous refermez le distributeur.



12.5 Réglage d'un programme

1. Tournez le sélecteur pour choisir le programme de lavage souhaité.


Le voyant de la touche Départ/Pause  clignote.

Une durée indicative pour le programme s'affiche.

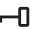
2. Pour modifier la température et/ou la vitesse d'essorage, appuyez sur les touches correspondantes.
3. Si nécessaire, sélectionnez une ou plusieurs options en appuyant sur les touches correspondantes. Les indicateurs correspondants s'allument et les informations données changent en conséquence.


 Si une sélection est **impossible**, un signal sonore retentit et  - - - s'affiche.

12.6 Départ d'un programme

Appuyez sur la touche Départ/Pause  pour lancer le programme. Il est impossible de lancer le programme lorsque le voyant de la touche est éteint et ne clignote pas (par ex. le sélecteur de programme est dans une mauvaise position).


Le voyant correspondant cesse de clignoter et reste fixe.


Le programme démarre et le hublot est verrouillé. L'indicateur  s'allume.

 La pompe de vidange peut momentanément se mettre en route lorsque l'appareil se remplit d'eau.

12.7 Départ d'un programme avec départ différé

1. Appuyez à plusieurs reprises sur la touche Départ Différé jusqu'à ce que le départ différé souhaité s'affiche.

L'indicateur  s'allume.





2. Appuyez sur la touche Départ/Pause . Le hublot se verrouille et l'appareil démarre le décompte du départ différé.

L'indicateur  s'allume.

Lorsque le décompte est terminé, le programme démarre automatiquement.



Annulation du départ différé au cours du décompte

Pour annuler le départ différé :


1. Appuyez sur Départ/Pause  pour mettre l'appareil en pause. Le voyant correspondant clignote.
2. Appuyez à plusieurs reprises sur la touche Départ Différé jusqu'à ce que  s'affiche et que le voyant  s'éteigne.
3. Appuyez de nouveau sur la touche Départ/Pause  pour lancer le programme immédiatement.


Modification du départ différé au cours du décompte

Pour modifier le départ différé :

1. Appuyez sur Départ/Pause  pour mettre l'appareil en pause. Le voyant correspondant clignote.
2. Appuyez à plusieurs reprises sur la touche Départ Différé jusqu'à ce que le départ différé souhaité s'affiche.
3. Appuyez de nouveau sur la touche Départ/Pause  pour lancer le nouveau décompte.


12.8 Détection de la charge SensiCare System


-  La durée du programme affichée se rapporte à une **charge moyenne à élevée**.


Après avoir appuyé sur la touche Départ/Pause , le SensiCare System démarre la détection de charge de linge :

1. L'appareil détecte la charge dans les 30 premières secondes. Dans les programmes où Time Manager est disponible, pendant cette phase le point de séparation des heures et des minutes clignote et le tambour tourne brièvement.
2. La durée du programme pourra être ajustée en conséquence et pourra être augmentée ou diminuée. Au

bout de 30 secondes supplémentaires, l'eau commence à se remplir.



-  Environ 20 minutes après le début du programme, l'appareil peut ajuster la durée du programme en fonction de la capacité d'absorption d'eau des tissus.

-  La détection SensiCare ne fonctionne que si le programme de lavage est complet et si la durée du programme n'a pas été réduite.



-  Le SensiCare System est incompatible avec certains programmes comme Laine, Rinçage, Essorage et les programmes à cycle court.

12.9 Interruption d'un programme et modification des options

Lorsque le programme est en cours, vous ne pouvez changer **que quelques options** :

1. Appuyez sur la touche Départ/Pause .
2. Modifiez les options. Les informations données sur l'affichage changent en conséquence.
3. Appuyez de nouveau sur la touche Départ/Pause .

Le programme de lavage se poursuit.

-  Pour relancer le programme, assurez-vous que le sélecteur de programme est bien positionné sur le programme interrompu et que le voyant de la touche Départ/Pause  clignote.

12.10 Annulation d'un programme en cours

1. Appuyez sur la touche Marche/Arrêt pour annuler le programme et éteindre l'appareil.
2. Appuyez sur la touche Marche/Arrêt pour rallumer l'appareil.


i Si le système SensiCare est terminé et que le remplissage d'eau a déjà commencé, le nouveau programme commence **sans répéter le système SensiCare**. L'eau et le produit de lavage ne sont pas vidangés afin d'éviter tout gaspillage. La durée maximale du programme s'affiche et se met à jour environ 20 minutes après le départ du nouveau programme.


Il existe une autre méthode d'annulation :

1. Tournez le sélecteur de programme sur la position • (« Réinitialiser »).
 2. Attendez 1 seconde. L'affichage indique ---.
- Maintenant, vous pouvez sélectionner un nouveau programme de lavage.

12.11 Ouverture de la porte - Ajout de vêtements

i Si la température et le niveau de l'eau dans le tambour sont trop élevés et/ou que le tambour tourne encore, vous ne pouvez pas ouvrir le hublot.

Pendant le déroulement d'un programme ou du départ différé, le hublot de l'appareil est verrouillé. L'indicateur  s'allume.

1. Appuyez sur la touche Départ/Pause .

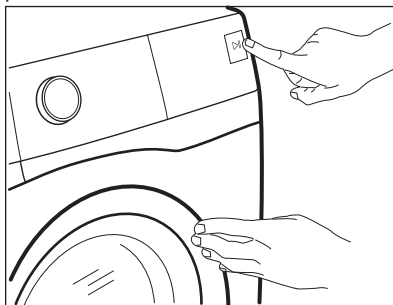
Sur l'affichage, le voyant Hublot verrouillé s'éteint.

2. Ouvrez la porte de l'appareil. Si nécessaire, ajoutez ou retirez du linge. Fermez la porte et appuyez à


nouveau sur la touche Départ/Pause




Le programme ou le départ différé se poursuit.



12.12 Fin du programme

Lorsque le programme est terminé, l'appareil s'éteint automatiquement. Les signaux sonores retentissent (s'ils sont activés). L'affichage indique .

Le voyant de la touche Départ/Pause  s'éteint.

Le hublot se déverrouille et le voyant  s'éteint.

1. Appuyez sur la touche Marche/Arrêt pour éteindre l'appareil. Cinq minutes après la fin du programme, la fonction d'économie d'énergie éteint automatiquement l'appareil.









i Lorsque vous rallumez l'appareil, le dernier programme sélectionné s'affiche. Tournez le sélecteur pour choisir un nouveau cycle.

2. Sortez le linge de l'appareil.
3. Vérifiez que le tambour est vide.
4. Laissez le hublot et la boîte à produits entrouverts pour éviter la formation de moisissures et l'apparition de mauvaises odeurs.
5. Fermez le robinet d'eau.

12.13 Vidange de l'eau après la fin du cycle

Si vous avez sélectionné un programme ou une option qui ne vidange pas l'eau

du dernier rinçage, le programme se termine, mais :

- La minuterie indique  et l'afficheur montre le hublot verrouillé .
 - Le tambour continue de tourner à intervalles réguliers pour éviter que le linge ne se froisse.
 - Le hublot reste verrouillé.
 - Vous devez vidanger l'eau pour pouvoir ouvrir le hublot :
1. Si nécessaire, appuyez sur la touche Essorage  pour diminuer la vitesse d'essorage proposée par l'appareil.
 2. Appuyez sur la touche Départ/Pause  :
 - Si vous avez sélectionné Arrêt cuve pleine , l'appareil effectue la vidange et l'essorage.
 - Si vous avez sélectionné Nuit , l'appareil effectue uniquement une vidange.
- L'option Arrêt cuve pleine  disparaît.
3. Une fois le programme terminé et le voyant de verrouillage du hublot  éteint, vous pouvez ouvrir le hublot.
 4. Appuyez sur la touche Marche/Arrêt pendant quelques secondes pour éteindre l'appareil.

13. CONSEILS



AVERTISSEMENT!

Reportez-vous aux chapitres concernant la sécurité.

13.1 Chargement du linge


- Séparez le linge en : blanc, couleur, synthétique, délicat et laine.
 - Respectez les instructions de lavage qui figurent sur les étiquettes des vêtements.
 - Ne lavez pas les articles blancs et de couleur ensemble.
 - Certains articles de couleur peuvent déteindre au premier lavage. Nous vous conseillons de les laver séparément les premières fois.
- Retournez les tissus multi-couches, en laine et les articles portant des illustrations imprimées vers l'intérieur.
 - Traitez au préalable les taches tenaces.
 - Lavez les taches tenaces avec un détergent spécial.
 - Traitez les rideaux avec précautions. Retirez les crochets et placez les rideaux dans un sac de lavage ou une taie d'oreiller.
 - Une très petite charge peut provoquer des problèmes d'équilibre et donc une vibration excessive pendant la phase d'essorage. Si cela se produit :
 - a. interrompez le programme et ouvrez le hublot (reportez-vous au chapitre « Utilisation quotidienne ») ;

12.14 Fonction Veille

La fonction Veille éteint automatiquement l'appareil pour réduire la consommation d'énergie lorsque :

- Vous n'avez pas utilisé l'appareil depuis 5 minutes alors qu'aucun programme n'est en cours. Appuyez sur la touche Marche/Arrêt pour rallumer l'appareil.
- 5 minutes après la fin du programme de lavage. Appuyez sur la touche Marche/Arrêt pour remettre l'appareil en marche. L'affichage indique la fin du dernier programme sélectionné. Tournez le sélecteur pour choisir un nouveau cycle.

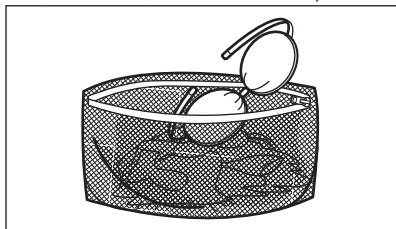
Si le sélecteur est sur la position

« Réinitialiser » , l'appareil s'éteint automatiquement en 30 secondes.

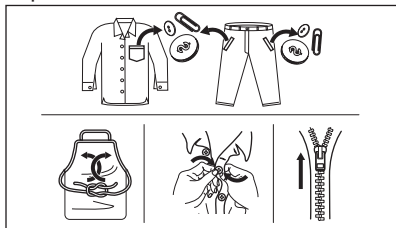


Si vous sélectionnez un programme ou une option se terminant avec de l'eau dans le tambour, la fonction Veille **n'éteint pas l'appareil** pour vous rappeler qu'il faut vidanger l'eau.

- b. répartissez la charge à la main pour que les articles soient disposés de façon homogène dans le tambour ;
- c. appuyez sur la touche Départ/ Pause. La phase d'essorage se poursuit.
- Boutonnez les taies d'oreiller, fermez les fermetures à glissière et à pression et les crochets. Nouez les ceintures, les cordons, les lacets, les rubans, et tout autre élément pouvant se détacher.
- Ne lavez pas d'articles sans ourlet ou déchirés. Utilisez un sac de lavage pour les articles très petits et/ou délicats (par exemple les soutiens-gorge à armatures, les ceintures, les bas, les lacets, les rubans, etc.).



- Videz les poches des vêtements et dépliez-les.



13.2 Taches tenaces

Pour certaines taches, l'eau et les produits de lavage ne suffisent pas.

Il est recommandé de pré-traiter ces taches avant de mettre les articles dans l'appareil.

Des détachants spéciaux sont disponibles. Utilisez le détachant spécial adapté au type de tache et de textile.

13.3 Type et quantité de détergent

Le choix du détergent et l'utilisation de quantités correctes affecte non seulement les performances de lavage, mais permet également d'éviter le gaspillage et de protéger l'environnement :

- Utilisez uniquement des produits de lavage et autres traitements spécialement conçus pour les lave-linge. Suivez d'abord ces règles générales :
 - lessives en poudre pour tous les types de textiles, sauf délicats. Préférez les lessives en poudre contenant un agent blanchissant pour le blanc et la désinfection du linge,
 - lessives liquides, de préférence pour les programmes de lavage à basse température (60 °C max.) pour tous les types de textiles, ou lessives spéciales pour les lainages uniquement.
- Le choix et la quantité de détergent dépendent des éléments suivants : type de tissu (délicat, laine, coton, etc.), couleur des vêtements, importance de la charge, degré de salissure, température de lavage et dureté de l'eau utilisée.
- Respectez les instructions figurant sur l'emballage des détergents ou autres produits utilisés, sans dépasser le niveau maximal indiqué (**MAX**).
- Ne mélangez pas différents types de produits de lavage.
- Utilisez moins de détergent si :
 - vous lavez peu de linge
 - le linge n'est pas très sale,
 - d'importantes quantités de mousse de forment pendant le lavage.
- Si vous utilisez des tablettes ou des capsules de détergent, mettez-les toujours à l'intérieur du tambour, et non pas dans le distributeur de détergent.

Une quantité insuffisante de détergent peut causer :

- résultats de lavage insatisfaisants,
- charge de lavage grise,
- vêtements gras,

- moisissure dans l'appareil.

Une quantité excessive de détergent peut causer :

- la génération d'une mousse qui réduira
- efficacité de lavage réduite,
- rinçage non adéquat,
- un impact accru pour l'environnement.

13.4 Conseils écologiques

Pour économiser de l'eau, de l'énergie et contribuer à protéger l'environnement, nous vous recommandons de suivre ces conseils :

- Charger l'appareil à la **capacité maximale indiquée pour chaque programme permet de réduire la consommation d'énergie et d'eau.**
- Les taches et les petites salissures peuvent être éliminées avec un pré-traitement adéquat ; le linge peut alors être lavé à basse température.
- Pour utiliser la quantité correcte de lessive, reportez-vous à la quantité conseillée par le fabricant de lessive

et vérifiez la dureté de l'eau de votre système domestique. Reportez-vous au chapitre « Dureté de l'eau ».

- Sélectionnez la **vitesse d'essorage maximale possible** pour le programme de lavage sélectionné **avant de sécher votre linge dans un sèche-linge**. Cela permettra de réaliser des économies d'énergie pendant le séchage !

13.5 Dureté de l'eau

Si, dans votre région, la dureté de l'eau est élevée ou modérée, il est recommandé d'utiliser un adoucisseur d'eau pour lave-linge. Dans les régions où l'eau est douce, il n'est pas nécessaire d'utiliser un adoucisseur d'eau.

Pour connaître la dureté de l'eau dans votre région, contactez votre compagnie des eaux.

Utilisez la bonne quantité d'adoucisseur d'eau. Respectez les instructions qui se trouvent sur les emballages du produit.

14. ENTRETIEN ET NETTOYAGE



AVERTISSEMENT!

Reportez-vous aux chapitres concernant la sécurité.

14.1 Calendrier de nettoyage périodique

Le nettoyage périodique permet de prolonger la durée de vie de votre appareil.

Après chaque cycle, maintenez la porte et le distributeur de détergent légèrement entrouverts pour permettre la circulation de l'air et éliminer l'humidité à l'intérieur de l'appareil : cela empêchera l'apparition de moisissure et d'odeurs.

Si l'appareil n'est pas utilisé pendant une durée prolongée : fermez le robinet d'eau et débranchez l'appareil.

Calendrier indicatif de nettoyage périodique :

| | |
|------------|------------------|
| Détartrage | Deux fois par an |
|------------|------------------|

| | |
|--|--------------------|
| Lavage d'entretien | Une fois par mois |
| Nettoyer le joint de la porte | Tous les deux mois |
| Nettoyer le tambour | Tous les deux mois |
| Nettoyer le distributeur de produit de lavage | Tous les deux mois |
| Nettoyer le filtre de la pompe de vidange | Deux fois par an |
| Nettoyer le tuyau d'arrivée d'eau et le filtre de la vanne | Deux fois par an |

Les paragraphes suivants expliquent comment vous devez nettoyer chaque partie.

14.2 Retrait des objets étrangers

- i** Assurez-vous que les poches sont vides et que tous les éléments libres sont attachés avant de lancer votre cycle. Reportez-vous au paragraphe « Charge de linge » du chapitre « Conseils ».

Enlevez les objets étrangers (tels que les attaches métalliques, les boutons, les pièces, etc.) pouvant se trouver dans le joint de la porte, les filtres et le tambour. Consultez les paragraphes « Joint de porte avec double lèvres », « Nettoyage du tambour », « Nettoyage de la pompe de vidange » et « Nettoyage du tuyau d'arrivée d'eau et du filtre de la vanne ». Si nécessaire, contactez le service après-vente agréé.

14.3 Nettoyage externe

Nettoyez uniquement l'appareil à l'eau chaude avec un savon doux. Séchez complètement toutes les surfaces. N'utilisez pas de tampons à récurer ni de matières pouvant causer des rayures.

- !** **ATTENTION!**
N'utilisez pas d'alcool, de solvants ni de produits chimiques.

- !** **ATTENTION!**
Ne nettoyez pas les surfaces métalliques avec un détergent à base de chlore.

14.4 Détartrage de l'appareil

- i** Si, dans votre région, la dureté de l'eau est élevée ou modérée, il est recommandé d'utiliser un produit de détartrage de l'eau pour lave-linge.

Examinez régulièrement le tambour à la recherche de tartre.

Les produits de lavage habituels contiennent déjà des agents adoucisseurs d'eau, mais nous vous

recommandons d'effectuer occasionnellement un cycle de lavage, tambour vide, avec un produit de détartrage.

- i** Respectez toujours les instructions figurant sur l'emballage du produit.

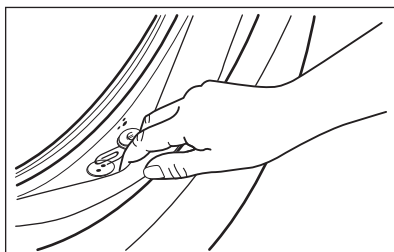
14.5 Lavage d'entretien

L'utilisation répétée et prolongée des programmes basse température peut entraîner des dépôts de produit de lavage, des résidus pelucheux et une augmentation des bactéries à l'intérieur du tambour et de la cuve. Ceci peut entraîner la formation de mauvaises odeurs et de moisissures. Pour éliminer ces dépôts et nettoyer l'intérieur de l'appareil, effectuez régulièrement un lavage d'entretien (au moins une fois par mois).

- i** Reportez-vous au chapitre « Nettoyage du tambour ».

14.6 Joint du hublot avec piège à double lèvres

Cet appareil dispose d'un **système de vidange autonettoyant**, permettant d'évacuer avec l'eau les peluches et fibres légères qui se détachent des vêtements. Contrôlez régulièrement le joint. Les pièces, les boutons et les autres petits objets peuvent être récupérés à la fin du cycle.



Si nécessaire, nettoyez-le en utilisant un agent nettoyant à l'ammoniaque et sans érafer la surface du joint.

- i** Respectez toujours les instructions figurant sur l'emballage du produit.

14.7 Nettoyage du tambour

Examinez régulièrement le tambour pour éviter le dépôt de particules indésirables.


Des corps étrangers sujets à la rouille dans le linge ou bien l'eau ferrugineuse du robinet peuvent provoquer des dépôts de rouille dans le tambour

Nettoyez le tambour à l'aide d'un produit spécial pour l'acier inoxydable.

- i** Respectez toujours les instructions figurant sur l'emballage du produit. Ne nettoyez pas le tambour avec des produits de détartrage acides, des produits abrasifs contenant du chlore ou avec de la paille de fer.

Pour un nettoyage complet :

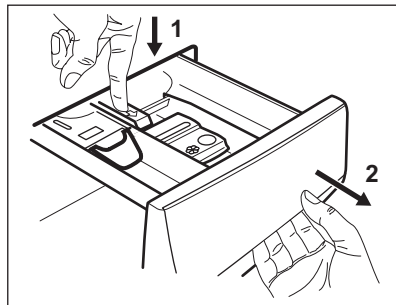
1. Retirez le linge du tambour.
2. Lancez le programme Lavage tambour. Pour plus de détails, reportez-vous au tableau des programmes de lavage.
3. Versez une petite quantité de lessive en poudre dans le tambour vide afin de rincer les éventuels résidus.

- i** Parfois, à la fin d'un cycle, le symbole  peut s'afficher : l'appareil vous recommande d'effectuer un « nettoyage du tambour ». Une fois le nettoyage du tambour terminé, le symbole disparaît.

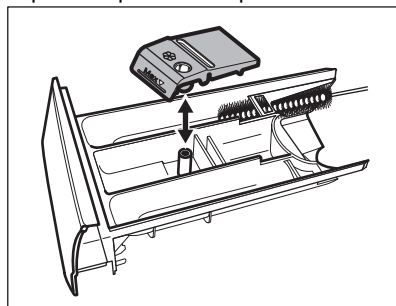
14.8 Nettoyage du distributeur de produit de lavage

Pour éviter les dépôts de lessive séchée, d'assouplissant coagulé et/ou la formation de moisissures dans le distributeur de produit de lavage, veillez à effectuer régulièrement la procédure de nettoyage suivante :

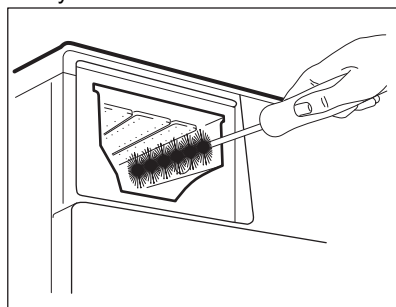
1. Ouvrez le distributeur. Appuyez sur le loquet vers le bas comme indiqué sur l'illustration, puis retirez le distributeur.



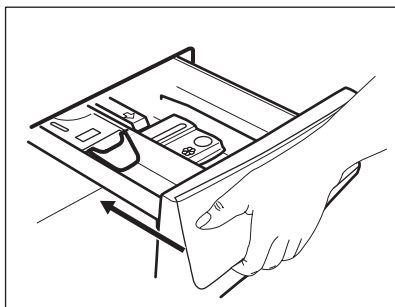
2. Retirez la partie supérieure du compartiment réservé à l'additif pour faciliter le lavage, et passez-le sous l'eau courante chaude pour éliminer toute trace d'accumulation de lessive. Après le nettoyage, remettez la partie supérieure en place.



3. Assurez-vous d'éliminer tous les résidus de lessive dans les parties supérieure et inférieure du logement. Utilisez une petite brosse pour nettoyer les recoins.



4. Réinstallez le distributeur de lavage dans ses rails et fermez-le. Lancez un programme de rinçage sans vêtement dans le tambour.



14.9 Nettoyage de la pompe de vidange

Vérifiez régulièrement le filtre de la pompe de vidange et assurez-vous qu'il est propre.

Nettoyez la pompe de vidange si :

- L'appareil ne vidange pas l'eau.
- Le tambour ne tourne pas.
- L'appareil fait un bruit inhabituel car la pompe de vidange est bloquée.
- L'écran affiche le code d'alarme **E20**

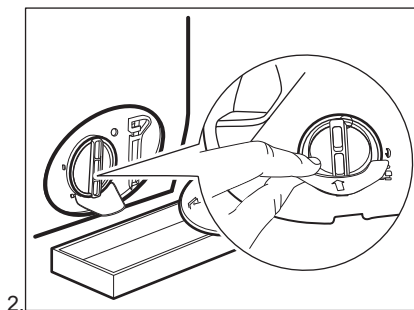
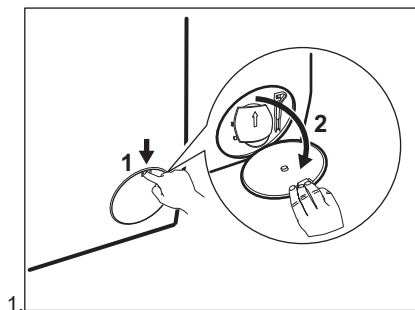


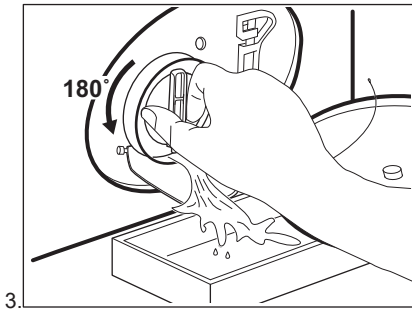
AVERTISSEMENT!

- Débranchez l'appareil de la prise de courant.
- Ne retirez pas le filtre pendant que l'appareil fonctionne.
- Ne nettoyez pas la pompe si l'eau de l'appareil est chaude. Attendez que l'eau refroidisse.
- Répétez l'étape 3 plusieurs fois en fermant et ouvrant la vanne jusqu'à ce que l'eau s'arrête de couler.

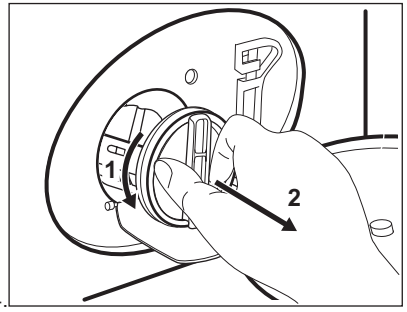
Gardez toujours un chiffon à portée de main pour essuyer l'eau qui peut s'écouler lorsque vous retirez le filtre.

Pour nettoyer la pompe, procédez comme suit :

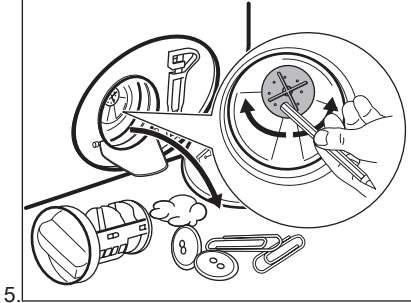




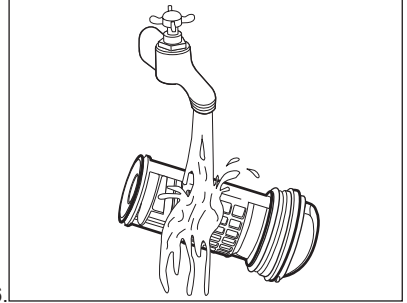
3.



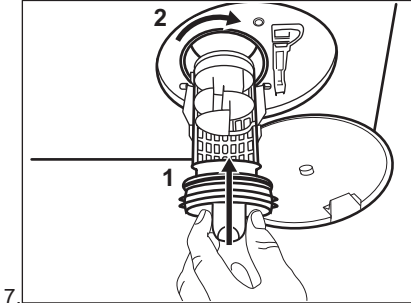
4.



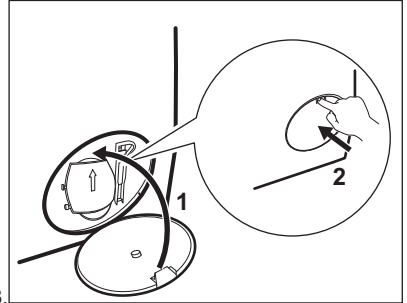
5.



6.



7.

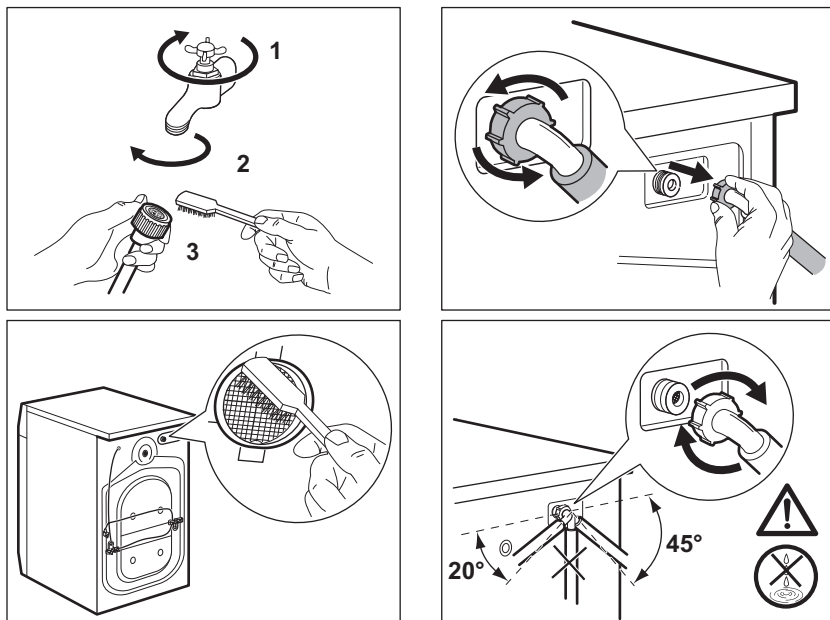


8.

**AVERTISSEMENT!**

Assurez-vous que la pale de la pompe peut tourner. Si ce n'est pas le cas, contactez votre service après-vente. Assurez-vous aussi de serrer correctement le filtre afin d'empêcher toute fuite.

14.10 Nettoyage du tuyau d'arrivée d'eau et du filtre de la vanne



14.11 Vidange d'urgence

Si l'appareil ne peut pas vidanger l'eau, effectuez la même procédure décrite dans le paragraphe « Nettoyage de la pompe de vidange ». Si nécessaire, nettoyez la pompe.

14.12 Précautions contre le gel

Si l'appareil est installé dans un local où la température peut être négative, évacuez toute l'eau restant dans le tuyau d'alimentation et la pompe de vidange.

1. Débranchez l'appareil de la prise de courant.
2. Fermez le robinet d'eau.
3. Placez les deux extrémités du tuyau d'alimentation dans un récipient et laissez l'eau s'écouler du tuyau.

4. Videz la pompe de vidange. Reportez-vous à la procédure de vidange d'urgence.
5. Une fois que la pompe de vidange est vide, réinstallez le tuyau d'alimentation.



AVERTISSEMENT!

Assurez-vous que la température est supérieure à 0 °C avant d'utiliser à nouveau l'appareil.

Le fabricant ne pourra être tenu responsable en cas de dommages dus aux basses températures.

15. DÉPANNAGE



AVERTISSEMENT!

Reportez-vous aux chapitres concernant la sécurité.

15.1 Codes d'alarme et dysfonctionnements possibles


L'appareil ne démarre pas ou s'arrête en cours de programme. Dans un premier temps, essayez de trouver une solution au problème (reportez-vous aux tableaux).



AVERTISSEMENT!


Éteignez l'appareil avant de procéder à la vérification.

Avec certains problèmes, un code d'alarme s'affiche et la

touche Départ/Pause  peut clignoter en continu :

| Problème | Résolution possible |
|--|---|
| E 10 L'appareil ne se remplit pas d'eau correctement. | <ul style="list-style-type: none"> Assurez-vous que l'arrivée d'eau est ouverte. Assurez-vous que la pression du réseau d'eau est suffisante. Pour obtenir cette information, contactez votre fournisseur d'eau. Assurez-vous que l'arrivée d'eau n'est pas obstruée. Assurez-vous que le tuyau d'arrivée d'eau n'est pas tordu, endommagé, ni plié. Vérifiez que le raccordement du tuyau d'arrivée d'eau est correct. Assurez-vous que le filtre du tuyau d'arrivée et le filtre de la vanne ne sont pas obstrués. Reportez-vous au chapitre « Entretien et nettoyage ». |
| E20 La machine ne vide pas l'eau. | <ul style="list-style-type: none"> Assurez-vous que le siphon n'est pas bouché. Assurez-vous que le tuyau de vidange ne présente ni plis, ni coudes. Assurez-vous que le filtre de vidange n'est pas obstrué. Nettoyez le filtre si nécessaire. Reportez-vous au chapitre « Entretien et nettoyage ». Vérifiez que le raccordement du tuyau de vidange est correct. Sélectionnez le programme de vidange si vous avez choisi un programme sans phase de vidange. Sélectionnez le programme de vidange si vous avez choisi une option se terminant avec de l'eau dans la cuve. |
| E40 Le hublot de l'appareil est ouvert ou n'est pas correctement fermé. | <ul style="list-style-type: none"> Assurez-vous que la porte est correctement fermée. |
| E91 Panne interne. Il n'y a aucune communication entre les composants électroniques de l'appareil. | <ul style="list-style-type: none"> Le programme ne s'est pas terminé correctement, ou l'appareil s'est arrêté trop tôt. Mettez l'appareil hors tension, puis de nouveau sous tension. Si le code d'alarme s'affiche à nouveau, contactez le service après-vente agréé. |
| E00 L'alimentation électrique est instable. | <ul style="list-style-type: none"> Attendez que l'alimentation électrique se stabilise. |

Si d'autres codes d'alarme s'affichent, allumez et éteignez l'appareil.
 Si le problème persiste, contactez le service après-vente agréé.
 Pour tout autre problème avec le lave-linge, consultez le tableau ci-dessous pour connaître les solutions possibles.

| Problème | Résolution possible |
|--|--|
| Le programme ne se lance pas. | <ul style="list-style-type: none"> • Assurez-vous que la fiche du câble d'alimentation est bien insérée dans la prise de courant. • Vérifiez que la porte de l'appareil est fermée. • Assurez-vous qu'aucun fusible n'a disjoncté dans la boîte à fusibles. • Vérifiez que vous avez bien appuyé sur la touche Départ/Pause . • Si vous avez sélectionné un départ différé, annulez-le ou attendez la fin du décompte. • Désactivez la sécurité enfants si elle a été préalablement activée. • Vérifiez la position du sélecteur sur le programme sélectionné. |
| L'appareil se remplit d'eau et se vidange immédiatement. | <ul style="list-style-type: none"> • Vérifiez que la position du tuyau de vidange est correcte. Le tuyau est peut-être positionné trop bas. Reportez-vous au chapitre « Instructions d'installation ». |
| La phase d'essorage n'a pas lieu ou le cycle de lavage dure plus longtemps que d'habitude. | <ul style="list-style-type: none"> • Sélectionnez le programme d'essorage. • Assurez-vous que le filtre de vidange n'est pas obstrué. Nettoyez le filtre si nécessaire. Reportez-vous au chapitre « Entretien et nettoyage ». • Répartissez manuellement les vêtements dans la cuve et lancez à nouveau la phase d'essorage. Ce problème peut résulter de problèmes d'équilibrage. |
| Il y a de l'eau sur le sol. | <ul style="list-style-type: none"> • Assurez-vous que les raccords des tuyaux d'eau sont bien serrés et qu'il n'y a aucune fuite d'eau. • Assurez-vous que le tuyau d'arrivée d'eau et le tuyau de vidange ne sont pas endommagés. • Assurez-vous d'utiliser une lessive adaptée en quantité correcte. |
| Impossible d'ouvrir le hublot de l'appareil. | <ul style="list-style-type: none"> • Vérifiez que vous n'avez pas sélectionné un programme de lavage se terminant avec de l'eau dans la cuve. • Assurez-vous que le programme de lavage est terminé. • Sélectionnez le programme de vidange ou d'essorage s'il y a de l'eau dans le tambour. • Vérifiez que l'appareil est alimenté en électricité. • Ce problème peut résulter d'une anomalie de l'appareil. Contactez votre service après-vente agréé. |


| Problème | Résolution possible |
|---|---|
| L'appareil vibre et fait un bruit inhabituel. | <ul style="list-style-type: none"> • Vérifiez que l'appareil est de niveau. Reportez-vous au chapitre « Instructions d'installation ». • Vérifiez que l'emballage et/ou les boulons de transport ont été retirés. Reportez-vous au chapitre « Instructions d'installation ». • Ajoutez plus de linge dans le tambour. La charge est peut-être trop légère. |
| La durée du programme augmente ou diminue durant l'exécution du programme. | <ul style="list-style-type: none"> • Le SensiCare System est capable d'ajuster la durée du programme en fonction du type et de la quantité de linge. Reportez-vous au paragraphe « La détection de charge du SensiCare System » dans le chapitre « Utilisation quotidienne ». |
| Les résultats de lavage ne sont pas satisfaisants. | <ul style="list-style-type: none"> • Augmentez la quantité de produit de lavage ou utilisez-en un autre. • Utilisez des produits spéciaux pour enlever les taches tenaces avant de laver le linge. • Veillez à sélectionner la bonne température. • Réduisez la charge de linge. |
| Il y a trop de mousse dans le tambour au cours du cycle de lavage. | <ul style="list-style-type: none"> • Réduisez la quantité de produit de lavage. |
| À la fin du cycle de lavage, il y a des résidus de produit de lavage dans le distributeur de produit de lavage. | <ul style="list-style-type: none"> • Assurez-vous que le volet est dans la bonne position (vers le HAUT pour la lessive en poudre, vers le BAS pour la lessive liquide). • Veillez à utiliser le distributeur de produit de lavage en suivant les indications données dans ce manuel d'utilisation. |

Après avoir effectué ces contrôles, mettez l'appareil en fonctionnement. Le programme reprend là où il s'était interrompu. Si le problème persiste, contactez le service après-vente agréé. Les informations nécessaires au service après-vente figurent sur la plaque signalétique.

16. VALEURS DE CONSOMMATION

16.1 Introduction


 Consultez le lien www.theenergylabel.eu pour obtenir des informations détaillées sur l'étiquette énergétique.

 Le code QR présent sur l'étiquette énergétique fournie avec l'appareil contient un lien Internet vers les informations relatives aux performances de l'appareil dans la base de données EPREL de l'UE. Conservez l'étiquette énergétique à titre de référence avec la notice d'utilisation et tous les autres documents fournis avec cet appareil.

Il est également possible de trouver les mêmes informations dans EPREL à l'aide du lien <https://eprel.ec.europa.eu> avec le nom du modèle et le numéro de produit se trouvant sur la plaque signalétique de l'appareil. Consultez le chapitre « Description du produit » pour connaître la position de la plaque signalétique.

16.2 Légende

| | | | |
|---------------|---|---------------|----------------------------|
| kg | Charge de linge. | h:mm | Durée du programme. |
| kWh | Consommation énergétique. | °C | Température dans le linge. |
| Litres | Consommation d'eau. | tr/min | Vitesse d'essorage. |
| % | Humidité résiduelle au terme de la phase d'essorage. Plus la vitesse d'essorage est élevée, plus le bruit est élevé et moins il reste d'humidité. | | |

 Les valeurs et la durée du programme peuvent différer selon les conditions (telles que la température ambiante, la température et la pression de l'eau, l'importance de la charge et le type de linge, la tension de l'alimentation électrique) et si vous modifiez le réglage par défaut d'un programme.

16.3 Conformément au règlement de la Commission UE 2019/2023

| Eco 40-60 programme | kg | kWh | Litres | h:mm | % | °C | tr/min ¹⁾ |
|---------------------|-----|-------|--------|------|-------|----|----------------------|
| Pleine charge | 10 | 0.860 | 70.0 | 3:50 | 53.00 | 34 | 1351 |
| Demi-charge | 5 | 0.465 | 55.0 | 2:55 | 53.00 | 27 | 1351 |
| Quart de charge | 2,5 | 0.305 | 40.0 | 2:35 | 54.00 | 25 | 1351 |

¹⁾ Vitesse d'essorage maximale.

Consommation d'énergie pour différents modes

| Arrêt (W) | Veille (W) | Départ différé (W) |
|-----------|------------|--------------------|
| 0.50 | 0.50 | 4.00 |

La durée en mode Arrêt/Veille est de 15 minutes au maximum.

16.4 Programmes courants

i Ces valeurs sont uniquement indicatives.

| Programme | kg | kWh | Litres | h:mm | % | °C | tr/ min ¹) |
|----------------------------------|-----|------|--------|------|-------|----|---------------------------|
| Coton ²⁾ 90 °C | 10 | 2.90 | 85.0 | 4:05 | 52.00 | 85 | 1400 |
| Coton 60 °C | 10 | 1.80 | 80.0 | 3:40 | 52.00 | 55 | 1400 |
| Coton 20° ³⁾ 20 °C | 10 | 0.40 | 80.0 | 3:15 | 52.00 | 20 | 1400 |
| Synthétiques 40 °C | 4 | 0.85 | 75.0 | 2:30 | 35.00 | 40 | 1200 |
| Déliçats ⁴⁾ 30 °C | 2 | 0.35 | 60.0 | 1:25 | 35.00 | 30 | 1200 |
| Laine 30 °C | 1,5 | 0.30 | 70.0 | 1:05 | 30.00 | 30 | 1200 |

1) Indicateur de référence de la vitesse d'essorage.

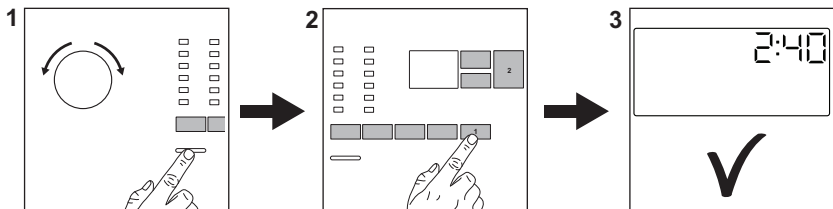
2) Convient au lavage de textiles très sales.

3) Convient au lavage du coton légèrement sale.

4) Il fonctionne également comme un cycle de lavage rapide pour le linge légèrement sale.

17. GUIDE DE DÉMARRAGE RAPIDE

17.1 Utilisation quotidienne



Branchez la prise de l'appareil sur le secteur.

Ouvrez la robinet d'eau.

Introduisez le linge.

Versez le détergent et les autres additifs dans le compartiment spécial du distributeur de produit de lavage.

1. Appuyez sur la touche **Marche/Arrêt** pour allumer l'appareil. Tournez le sélecteur pour choisir le programme souhaité.

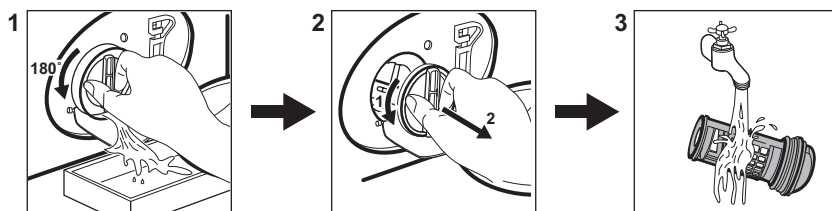
2. Sélectionnez les options souhaitées (1) en utilisant les touches correspondantes. Pour démarrer le programme, appuyez sur la touche

Départ/Pause (2).

3. L'appareil démarre. À la fin du programme, sortez le linge.

Appuyez sur la touche **Marche/Arrêt** pour éteindre l'appareil.





17.2 Nettoyage du filtre de la pompe de vidange



Nettoyez régulièrement le filtre, tout particulièrement si le code d'alarme **E20** s'affiche.

17.3 Programmes


| Programmes | Charge | Description de l'appareil |
|-------------------------|--------|---|
| Éco 40-60 | 10 kg | Coton blanc et de couleur Vêtements normalement sales. |
| Coton | 10 kg | Coton blanc et couleurs. |
| Synthétiques | 4 kg | Articles en textiles synthétiques ou mélangés. |
| Déliçats | 2 kg | Articles en textiles délicats tels que l'acrylique, la viscose ou le polyester. |
| Rapide 14 min. | 1,5 kg | Articles en coton et synthétiques légèrement sales ou portés une seule fois. |
| Rinçage | 10 kg | Tous textiles, excepté la laine et les tissus délicats. Programme pour le rinçage et l'essorage. |
| Essorage/Vidange | 10 kg | Tous textiles, excepté la laine et les tissus délicats. Programme pour essorer et vidanger l'eau. |


| Programmes | Charge | Description de l'appareil |
|---|--|---|
|  Anti-allergie | 10 kg | Articles en coton blanc. Ce programme aide à éliminer les germes et bactéries. |
| Lavage tambour | - | Cycle d'entretien pour le nettoyage du tambour. |
|  Soie | 3 kg | Programme spécial pour les articles en soie et en textiles synthétiques mélangés. |
|  Laine | 1,5 kg | Laine lavable en machine, la laine lavable à la main et textiles délicats. |
| Sport | 4 kg | Vêtements de sport. |
|  Outdoor | 2 kg ¹⁾ 1 kg ²⁾ | Vêtements de sport d'extérieur modernes. |
| Denim | 4 kg | Vêtements en jean. |

1) Programmes de lavage

2) Programme de lavage et phase d'imperméabilisation.

18. EN MATIÈRE DE PROTECTION DE L'ENVIRONNEMENT

Recyclez les matériaux portant le symbole . Déposez les emballages dans les conteneurs prévus à cet effet. Contribuez à la protection de l'environnement et à votre sécurité, recyclez vos produits électriques et

électroniques. Ne jetez pas les appareils portant le symbole  avec les ordures ménagères. Emmenez un tel produit dans votre centre local de recyclage ou contactez vos services municipaux.

FR Concerne la France uniquement :



FR

Cet appareil, ses accessoires et cordons se recyclent

REPRISE À LA LIVRAISON



OU

À DÉPOSER EN MAGASIN



OU

À DÉPOSER EN DÉCHÈTERIE



FR



Points de collecte sur www.quefairemesdechets.fr
Privilégiez la réparation ou le don de votre appareil !

www.electrolux.com/shop



135966520-A-242023

