

EVNIA



32M2N8900

DE

Bedienungsanleitung	1
Kundendienst und Garantie	35
Problemlösung und häufig gestellte Fragen	39

Register your product and get support at www.philips.com/welcome

PHILIPS

Inhalt

1. Wichtig	1
1.1 Sicherheitsmaßnahmen und Wartung	1
1.2 Hinweise zur Notation.....	3
1.3 Geräte und Verpackungsmaterialien richtig entsorgen.....	4
2. Monitor einrichten	5
2.1 Installation	5
2.2 Bedienung des Monitors	8
2.3 Basisbaugruppe zur VESA- Montage entfernen	11
2.4 MultiClient Integrated KVM.....	13
2.5 MultiView	14
3. Bildoptimierung.....	17
3.1 SmartImage	17
3.2 SmartContrast	19
3.3 Farbraum und Farbwert anpassen.....	20
4. Adaptive Sync	21
5. Ambiglow	22
6. HDR	23
7. Bildschirmwartung	24
8. Designs zur Verhinderung des Computer-Vision-Syndroms (CVS).....	28
9. Technische Daten	29
9.1 Auflösung und voreingestellte Modi	32
10. Energieverwaltung	34
11. Kundendienst und Garantie ...	35
11.1 Philips-Richtlinien zu Flachbildschirm-Pixeldefekten	35
11.2 Kundendienst und Garantie ...	38
12. Problemlösung und häufig gestellte Fragen	39
12.1 Problemlösung.....	39
12.2 Allgemeine häufig gestellte Fragen	40
12.3 MultiView – häufig gestellte Fragen.....	43

1. Wichtig

Diese elektronische Bedienungsanleitung richtet sich an jeden Benutzer des Philips-Monitors. Nehmen Sie sich zum Studium dieser Bedienungsanleitung etwas Zeit, bevor Sie Ihren neuen Monitor benutzen. Die Anleitung enthält wichtige Informationen und Hinweise zum Betrieb ihres Monitors.

Die Garantie der Firma Philips findet dann Anwendung, wenn der Artikel ordnungsgemäß für dessen beabsichtigten Gebrauch benutzt wurde und zwar gemäß der Bedienungsanleitung und nach Vorlage der ursprünglichen Rechnung oder des Kassenbons, auf dem das Kaufdatum, der Name des Händlers sowie die Modell- und Herstellungsnummer des Artikels aufgeführt sind.

1.1 Sicherheitsmaßnahmen und Wartung

Warnungen

Der Einsatz von Bedienelementen, Einstellungen und Vorgehensweisen, die nicht in dieser Dokumentation erwähnt und empfohlen werden, kann zu Stromschlägen und weiteren elektrischen und mechanischen Gefährdungen führen.

Vor dem Anschließen und Benutzen des Computermonitors die folgenden Anweisungen lesen und befolgen.

Bedienung

- Bitte setzen Sie den Monitor keinem direkten Sonnenlicht, sehr hellem Kunstlicht oder anderen Wärmequellen aus. Längere Aussetzung derartiger Umgebungen kann eine Verfärbung sowie Schäden am Monitor verursachen.
- Es darf kein Öl mit dem Display in Berührung kommen. Öl kann die Kunststoffabdeckung des Displays

beschädigen und die Garantie ungültig werden lassen.

- Entfernen Sie alle Gegenstände, die ggf. in die Belüftungsöffnungen fallen oder die adäquate Kühlung der Monitor-Elektronik behindern könnten.
- Die Belüftungsöffnungen des Gehäuses dürfen niemals abgedeckt werden.
- Vergewissern Sie sich bei der Aufstellung des Monitors, dass Netzstecker und Steckdose leicht erreichbar sind.
- Wenn der Monitor durch Ziehen des Netzsteckers ausgeschaltet wird, warten Sie 6 Sekunden, bevor Sie den Netzstecker wieder anschließen, um den Normalbetrieb wieder aufzunehmen.
- Achten Sie darauf, ausnahmslos das von Philips mitgelieferte zulässige Netzkabel zu benutzen. Wenn Ihr Netzkabel fehlt, nehmen Sie bitte Kontakt mit Ihrem örtlichen Kundencenter auf. (Bitte beachten Sie die in der Anleitung mit wichtigen Informationen aufgelisteten Servicekontaktdaten.)
- Betreiben Sie das Gerät mit der angegebenen Stromversorgung. Achten Sie darauf, den Monitor nur mit der angegebenen Stromversorgung zu betreiben. Eine falsche Spannung kann zu Fehlfunktionen und Brand oder Stromschlag führen.
- Schützen Sie das Kabel. Ziehen oder biegen Sie Netzkabel und Signalkabel nicht. Stellen Sie weder den Monitor noch andere schwere Gegenstände auf die Kabel. Bei Beschädigung der Kabel drohen Brand- und Stromschlaggefahr.
- Setzen Sie den Monitor im Betrieb keinen starken Vibrationen und Erschütterungen aus.
- Zur Vermeidung möglicher Schäden, bspw. dass sich der Bildschirm von der

Blende löst, darf der Monitor um nicht mehr als -5 Grad nach unten geneigt werden. Wenn der maximale Winkel von -5 Grad beim Neigen nach unten überschritten wird, fällt der daraus resultierende Schaden am Monitor nicht unter die Garantie.

- Der QD OLED-Monitor darf während des Betriebs oder Transports keinen Stößen oder Schlägen ausgesetzt und nicht fallen gelassen werden.
- Eine übermäßige Benutzung kann Ihre Augen überanstrengen. Es ist besser, häufiger kurze Pausen als seltener lange Pausen zu machen. Machen Sie beispielsweise lieber alle 50 bis 60 Minuten eine 5- bis 10-minütige Pause als alle zwei Stunden eine 15-minütige Pause. Versuchen Sie mit Hilfe folgender Maßnahmen, eine Überanstrengung Ihrer Augen bei langer Bildschirmarbeit zu verhindern:
 - Konzentrieren Sie sich nach langer Fokussierung des Bildschirms auf Gegenstände in unterschiedlichen Entfernungen.
 - Blinzeln Sie bewusst während der Arbeit.
 - Entspannen Sie Ihre Augen, indem Sie sie schließen und sanft mit ihnen rollen.
 - Richten Sie Ihren Bildschirm auf eine geeignete und einen geeigneten Winkel entsprechend Ihrer Körpergröße aus.
 - Passen Sie Helligkeit und Kontrast auf geeignete Werte an.
 - Passen Sie die Umgebungsbeleuchtung in etwa auf die Bildschirmhelligkeit an. Vermeiden Sie fluoreszierendes Licht und Oberflächen, die nicht allzu viel Licht reflektieren.
 - Wenden Sie sich an einen Arzt, falls Ihre Symptome nicht nachlassen.

Instandhaltung

- Üben Sie keinen starken Druck auf das Monitorpanel aus; andernfalls kann

Ihr QD OLED-Monitor beschädigt werden. Wenn Sie Ihren Monitor umstellen wollen, fassen Sie ihn an der Außenseite an; Sie dürfen den Monitor niemals mit Ihrer Hand oder Ihren Fingern auf dem QD OLED-Panel hochheben.

- Reinigungslösungen auf Ölbasis können die Kunststoffabdeckung des Displays beschädigen und die Garantie ungültig werden lassen.
- Wenn Sie den Monitor längere Zeit nicht benutzen, ziehen Sie das Netzkabel.
- Auch zur Reinigung des Monitors mit einem leicht angefeuchteten Tuch ziehen Sie erst das Netzkabel. Wenn der Bildschirm ausgeschaltet ist kann er mit einem trockenen Tuch abgewischt werden. Benutzen Sie zur Reinigung Ihres Monitors jedoch niemals organische Lösemittel, wie z. B. Alkohol oder Reinigungsflüssigkeiten auf Ammoniakbasis.
- Zur Vermeidung des Risikos eines elektrischen Schlags oder einer dauerhaften Beschädigung des Gerätes muss der Monitor vor Staub, Regen, Wasser oder einer zu hohen Luftfeuchtigkeit geschützt werden.
- Sollte der Monitor nass werden, wischen Sie ihn so schnell wie möglich mit einem trockenen Tuch ab.
- Sollten Fremdkörper oder Wasser in Ihren Monitor eindringen, schalten Sie das Gerät umgehend aus und ziehen das Netzkabel. Entfernen Sie dann den Fremdkörper bzw. das Wasser und lassen Sie den Monitor vom Kundendienst überprüfen.
- Lagern Sie den Monitor nicht an Orten, an denen er Hitze, direkter Sonneneinstrahlung oder extrem niedrigen Temperaturen ausgesetzt ist.
- Um die optimale Betriebsleistung und Lebensdauer Ihres Monitors zu gewährleisten, benutzen Sie den Monitor bitte in einer

Betriebsumgebung, die innerhalb des folgenden Temperatur- und Feuchtigkeitsbereichs liegt.

- Temperatur: 0°C ~ 40°C 32°F ~ 104°F
- Feuchtigkeit: 20% ~ 80 % relative Luftfeuchtigkeit

Wichtige Informationen zu eingebrannten Bildern/Geisterbildern

- Bitte schalten Sie Screen Saver (Bildschirmschoner) und Pixel Orbiting (Pixelkreisung) aus dem OSD-Menü ein. Zusätzliche Informationen finden Sie in Kapitel 8 zu Bildschirmwartung.
- Solche „Geisterbilder“, „Nachbilder“ oder „eingebrannten“ Bilder zählen zu den bekannten Phänomenen der QD OLED-Panel-Technologie. In den meisten Fällen verschwinden solche „Geisterbilder“, „Nachbilder“ oder „eingebrannten“ Bilder bei abgeschaltetem Gerät im Laufe der Zeit von selbst.

Warnung

Es wird dringend empfohlen, zum optimalen Schutz des Bildschirms Screen Saver (Bildschirmschoner) und Pixel Orbiting (Pixelkreisung) über das OSD-Menü einzuschalten.

Service

- Das Gehäuse darf nur von qualifizierten Service-Technikern geöffnet werden.
- Sollten Sie zur Reparatur oder zum Ein- oder Zusammenbau Dokumente benötigen, nehmen Sie bitte Kontakt mit Ihrem örtlichen Kundendienst-Center auf. (Bitte beachten Sie die in der Anleitung mit wichtigen Informationen aufgelisteten Servicekontaktdaten.)
- Hinweise zum Transport und Versand finden Sie in den „Technischen Daten“.
- Lassen Sie Ihren Monitor niemals in einem der direkten Sonneneinstrahlung ausgesetzten Auto/Kofferraum zurück.

Hinweis

Sollte der Monitor nicht normal funktionieren oder sollten Sie nicht genau wissen, was Sie zu tun haben, nachdem die in dem vorliegenden Handbuch enthaltenen Bedienungsanweisungen befolgt wurden, ziehen Sie bitte einen Kundendienst-Techniker zu Rate.

1.2 Hinweise zur Notation

In den folgenden Unterabschnitten wird die Notation erläutert, die in diesem Dokument verwendet wurde.

Anmerkungen, Vorsichtshinweise und Warnungen

In diesem Handbuch können Abschnitte entweder fett oder kursiv gedruckt und mit einem Symbol versehen sein. Diese Textabschnitte enthalten Anmerkungen, Vorsichtshinweise oder Warnungen. Sie werden wie folgt eingesetzt:

Hinweis

Dieses Symbol weist auf wichtige Informationen und Tipps hin, mit denen Sie Ihr Computersystem besser einsetzen können.

Vorsicht

Dieses Symbol verweist auf Informationen darüber, wie entweder eventuelle Schäden an der Hardware oder Datenverlust vermieden werden können.

Warnung

Dieses Symbol weist auf mögliche Verletzungsgefahren hin, und gibt an, wie diese vermieden werden können.

Es können auch andere Warnungen in anderen Formaten angezeigt werden, die nicht mit einem Symbol versehen sind. In solchen Fällen ist die spezifische Darstellung der Warnung behördlich vorgeschrieben.

1.3 Geräte und Verpackungsmaterialien richtig entsorgen

Elektrische und elektronische Altgeräte



Diese Kennzeichnung am Produkt oder an seiner Verpackung signalisiert, dass dieses Produkt gemäß europäischer Richtlinie 2012/19/EU zur Handhabung elektrischer und elektronischer Altgeräte nicht mit dem regulären Hausmüll entsorgt werden darf. Sie müssen dieses Gerät zu einer speziellen Sammelstelle für elektrische und elektronische Altgeräte bringen. Ihre Stadtverwaltung, Ihr örtliches Entsorgungsunternehmen oder der Händler, bei dem Sie das Produkt erworben haben, informieren Sie gerne über geeignete Sammelstellen für elektrische und elektronische Altgeräte in Ihrer Nähe.

Ihr neuer Monitor enthält Rohstoffe, die recycelt und wiederverwendet werden können. Spezialisierte Unternehmen können Ihr Produkt recyceln, um die Menge der wiederverwendbaren Materialien zu erhöhen und den Abfall zu minimieren.

Wir haben auf alle unnötigen Verpackungsmaterialien verzichtet und dafür gesorgt, dass sich die Verpackung leicht in einzelne Materialien trennen lässt.

Ihr Händler informiert Sie gerne über örtliche Regelungen zur richtigen Entsorgung Ihres alten Monitors und der Verpackung.

Hinweise zu Rücknahme und Recycling

Philips verfolgt technisch und ökonomisch sinnvolle Ziele zur Optimierung der Umweltverträglichkeit ihrer Produkte, Dienste und Aktivitäten.

Von der Planung über das Design bis hin zur Produktion legt Philips größten Wert darauf, Produkte herzustellen, die problemlos recycelt werden können. Bei Philips geht es bei der Behandlung von Altgeräten vorrangig darum, möglichst an landesweiten Rücknahmeinitiativen und Recyclingsprogrammen mitzuwirken – vorzugsweise in Zusammenarbeit mit Mitbewerbern –, in deren Rahmen sämtliche Materialien (Produkte und zugehöriges Verpackungsmaterial) in Harmonie mit Umweltschutzgesetzen und Rücknahmeprogrammen von Vertragsunternehmen recycelt werden.

Ihr Anzeigegerät wurde aus hochwertigen Materialien und Komponenten gefertigt, die recycelt und wiederverwendet werden können.

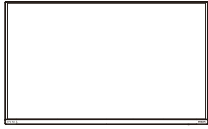
Weitere Informationen über unser Recyclingprogramm erhalten Sie unter

<http://www.philips.com/a-w/about/sustainability.html>

2. Monitor einrichten

2.1 Installation

1 Verpackungsinhalt



VESA Bracket



Screw



Power



*HDMI



*DP



*USB A-B



*USB C-C



*USB C-A

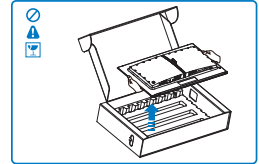
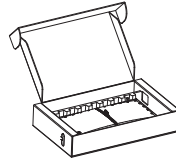


*USB C-C/A

* Variiert nach Region

2 Installation des Standfußes

1. Platzieren Sie den Bildschirm mit dem Panel nach unten auf einem weichen Untergrund. Achten Sie darauf, dass der Bildschirm nicht zerkratzt oder beschädigt wird.

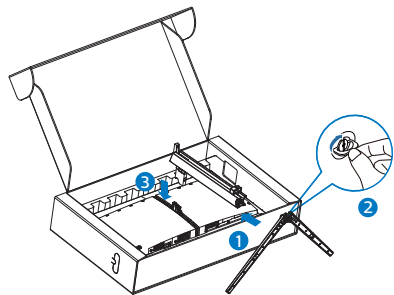


2. Halten Sie den Ständer mit beiden Händen.

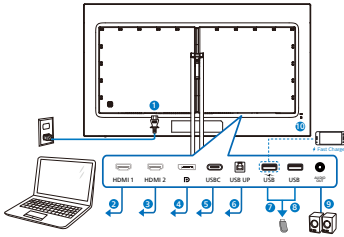
(1) Bringen Sie die Basis vorsichtig am Ständer an.

(2) Drehen Sie die Schraube an der Unterseite der Basis mit Ihren Fingern fest; bringen Sie die Basis sicher an der Säule an.

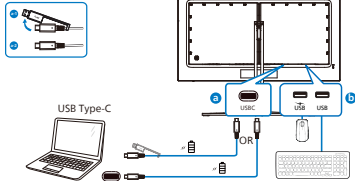
(3) Bringen Sie den Ständer vorsichtig an der VESA-Halterung an, bis der Ständer an der Verriegelung einrastet.



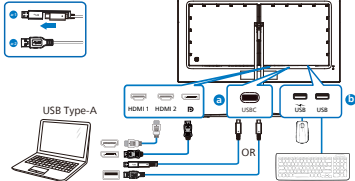
3 Anschließen des Computers



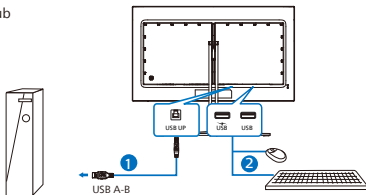
USB C-C



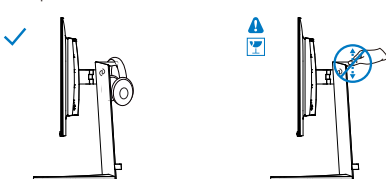
USB A-C



USB hub



Headphone hook



- 1 AC-Netzeingang
- 2 HDMI 1-Eingang
- 3 HDMI 2-Eingang
- 4 Displayport-Eingang
- 5 USBC
- 6 USB UP
- 7 USB Downstream/USB-Ladegerät
- 8 USB Downstream
- 9 Audio-ausgang
- 10 Kensington-Diebstahlsicherung

PC-Verbindung

1. Schließen Sie das Netzkabel richtig an der Rückseite des Monitors an.
2. Schalten Sie den Computer aus, trennen Sie das Netzkabel.
3. Verbinden Sie das Signalkabel des Monitors mit dem Videoanschluss an der Rückseite des Computers.
4. Verbinden Sie die Netzkabel des Computers und des Monitors mit einer Steckdose in der Nähe.
5. Schalten Sie Computer und Bildschirm ein. Wenn der Monitor ein Bild anzeigt, ist die Installation abgeschlossen.

Hinweis

Der Kopfhörerhalter ist sicher mit dem Monitorständer integriert und speziell auf die Headset-Aufbewahrung ausgelegt. Bitte beachten Sie, dass übermäßiges Ziehen am Haken, das über die vorgesehene Benutzung hinausgeht, Schäden verursachen kann.

4 USB-Hub

Zur Einhaltung internationaler Energiestandards werden USB-Hub/Ports dieses Displays im Bereitschafts- und abgeschalteten Modus deaktiviert.

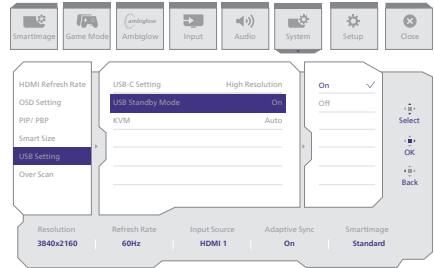
Verbundene USB-Geräte funktionieren in diesem Zustand nicht.

Zur dauerhaften Aktivierung der USB-Funktion rufen Sie bitte das Bildschirmmenü auf, wählen „USB-Bereitschaftsmodus“ und setzen es auf „Ein“. Stellen Sie bei der Werksrücksetzung des Monitors sicher, dass „USB-Standby-Modus“ im OSD-Menü auf „Ein“ gesetzt ist.

5 USB-Laden

Dieses Display hat USB-Ports, die Strom ausgeben, teilweise mit USB-Ladefunktion (identifizierbar durch das Betriebssystemsymbol )^{USB}). Mit diesen Anschlüssen können Sie beispielsweise Ihr Smartphone aufladen oder Ihre externe Festplatte mit Strom versorgen. Das Display muss zur Nutzung dieser Funktion ständig eingeschaltet bleiben.

Einige ausgewählte Philips-Displays versorgen Ihr Gerät möglicherweise nicht mit Strom bzw. laden es nicht auf, wenn sie den Ruhezustand/ Bereitschafts- aufrufen (weiße Betriebsanzeige-LED blinkt). In diesem Fall rufen Sie bitte das OSD-Menü auf, wählen Sie „USB Standby Mode“ und setzen Sie die Funktion auf den „Ein“-Modus (Standard = „Aus“). Dadurch bleiben USB-Stromversorgung und Ladefunktionen aktiv, selbst wenn der Monitor den Ruhezustand/ Bereitschafts- aufruft.



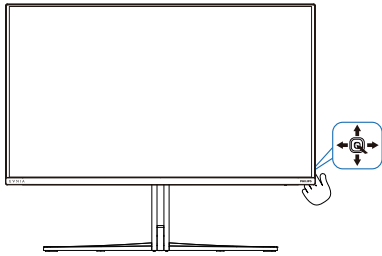
Warnung:

USB-2,4-GHz-WLAN-Geräte, wie kabellose Mäuse, Tastaturen und Kopfhörer, können durch hochschnelle Signalgeräte mit USB 3.2 oder höher gestört werden, was die Effizienz der Funkübertragung beeinträchtigen kann. Versuchen Sie in solch einem Fall, die Auswirkungen der Störung durch folgende Methoden zu reduzieren.

- Versuchen Sie, USB-2.0-Empfänger von USB-3.2-Anschlüssen (oder höher) fernzuhalten.
- Erhöhen Sie den Abstand zwischen Ihrem Drahtlosempfänger und dem USB-3.2-Anschluss (oder höher) über ein herkömmliches USB-Verlängerungskabel oder einen USB-Hub.

2.2 Bedienung des Monitors

1 Beschreibung der Bedienelemente

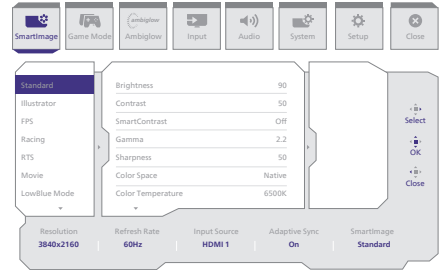


1		Zum Einschalten des Monitors drücken. Zum Ausschalten des Monitors mehr als 3 Sekunden lang drücken.
2	→	Zugriff auf das OSD-Menü. Bestätigen von OSD-Änderungen.
3	↓	Spieleinstellung anpassen. OSD-Menü anpassen.
4	↑	Signaleingangsquelle wechseln. OSD-Menü anpassen.
5	←	Menü SmartImage Game. Es gibt mehrere Auswahlmöglichkeiten. Standard, Illustrator, FPS (Egoshooter), Racing (Rennen), RTS (Echtzeit-Strategie), Movie (Film), LowBlue Mode (LowBlue-Modus), EasyRead, Economy (Energiesparen), Game 1 (Spieler 1), Game 2 (Spieler 2). Wenn der Monitor ein HDR-Signal empfängt, zeigt SmartImage das HDR-Menü an. Es gibt mehrere Auswahlmöglichkeiten. HDR Game, HDR Movie, HDR Vivid(HDR lebendig), HDR True Black, Personal und Off. Zum Zurückkehren zur vorherigen OSD-Ebene.

2 Beschreibung der Bildschirmanzeige

Was ist ein Bildschirmmenü (OSD)?

Das Bildschirmmenü ist ein Merkmal aller Philips-QD OLED-Monitore. Dadurch kann der Endnutzer die Anpassung von Bildschirm-Betriebseinstellungen oder die Anwahl von Monitor-Funktionen direkt über ein Anweisungsfenster auf dem Bildschirm vornehmen. Auf dem Bildschirm erscheint folgende benutzerfreundliche Schnittstelle:



Einfache Hinweise zu den Bedientasten

Um auf das OSD-Menü auf diesem Philips-Bildschirm zuzugreifen, verwenden Sie einfach die Umschalttaste auf der Rückseite des Bildschirms. Diese Taste funktioniert wie ein Joystick. Um den Cursor zu bewegen, bewegen Sie die Taste in vier Richtungen. Drücken Sie die Taste, um die gewünschte Option zu wählen.

Das OSD-Menü

Im Folgenden finden Sie eine Gesamtübersicht über den Aufbau des On-Screen Displays. Sie können diese als Referenz verwenden, wenn Sie zu einem späteren Zeitpunkt verschiedene Anpassungen vornehmen möchten.

Main menu	Sub menu				
Smartimage	Standard, Illustrator, FPS, Racing, RTS, Movie, LowBlue Mode, EasyRead, Economy, Game1, Game2	Brightness	0-100		
		Contrast	0-100		
		SmartContrast	On, Off		
		Gamma	1.2, 2.0, 2.2, 2.4, 2.6		
		Sharpness	0-100		
		Color Space	Native, sRGB, DCI-P3, Adobe RGB		
		Color Temperature	Native, Preset: 5000K, 6500K, 7500K, 8200K, 9300K, 11500K		
		i.C.B. Settings	On, Off		
		Red	0-100		
		Green	0-100		
		Blue	0-100		
		Reset	Yes, No		
		Smartimage(HDR) (HDR source)	HDR Game, HDR Movie, HDR VIVID	Brightness	0-100
				Contrast	0-100
				Light Enhancement	0-3
HDR True Black	Color Enhancement		0-3		
	Reset		Yes, No		
	Personal		Brightness	0-100	
Contrast			0-100		
Light Enhancement			0-3		
Off	Color Enhancement		0-3		
	Reset		Yes, No		
	Game Mode		Adaptive Sync	Adaptive Sync On, Adaptive Sync Off	
Off, On, Smart Crosshair On					
Off, Level 1, Level 2, Level 3					
Crosshair			Size	Off, 1.0, 1.5, 2.0	
			Position	Top, central	
Stark Shadow Boost		Low Input Lag On, Low Input Lag Off			
Smart Sniper		SmartFrame Off			
Low Input Lag		SmartFrame On			
		Size	1, 2, 3, 4, 5, 6, 7		
SmartFrame		Brightness	0-100		
		Contrast	0-100		
		H. Position	0-Max		
		V. Position	0-Max		
Ambiglow		Light Mode	Follow Video		
			Follow Audio		
	Color Shift				
	Color Wave				
	Color Breathing				
	Starry Night				
	Static Mode				
	Ambiglow Setting		Colors	Rainbow, White, Red, Rose, Magenta, Violet, Blue, Azure, Cyan, Aqua, Green, Pear, Yellow, Orange	
			Light Position	All Zones, 3-sided, central	
			Brightness	Bright, Brighter, Brightest	
		Speed	Low, Normal, High		
		Reset	Yes, No		
	Ambiglow Off				
	Input	HDMI 1		On, Off	
		HDMI 2		0-100	
DisplayPort					
USB C					
Auto					
Audio	Volume	0-100			
		0-100			
		Sport & Racing			
		RPG & Adventure			
		Shooting & Action			
		Movie Watching			
		Music			
		Off			
		Mute (On, Off)			
		Audio Source	HDMI1, HDMI2, DisplayPort, USB C		
	EQ	100Hz, 300Hz, 1kHz, 3kHz, 10kHz	-8 - 8		
		HDMI 1, HDMI 2	120Hz, 240Hz		
		OSD Setting	Horizontal	0-100	
			Vertical	0-100	
			Transparency	Off, 1, 2, 3, 4	
PIP/PBP	OSD Time Out	5s, 10s, 20s, 30s, 60s			
	PIP/PBP Mode	Off, PIP, PBP			
	PIP/PBP Input	HDMI1, HDMI 2, DP, USB C			
	PIP Size	Small, Middle, Large			
	PIP Position	Top-R, Top-L, Bottom-R, Bottom-L			
	Swap				
	Smart Size	Screen Size	32"W, 27"W, 24"W, 23"W, 22"W, 21.5"W, 20"W, 19.5"W, 19"W, 18.5"W		
USB Setting	1s	4.3			
	USB-C Setting	High Resolution, High Data Speed			
	USB Standby Mode	On, Off			
Setup	KVM	Auto, USB C, USB Up			
	Over Scan	Over Scan On, Over Scan Off			
	Power LED	0-4			
Resolution Notice	Firmware Upgrade	Firmware Upgrade On, Firmware Upgrade Off			
		Language	English, Deutsch, Español, Български, Français, Italiano, Magyar, Nederlands, Português, Português do Brasil, Polski, Pycckoe, Svenska, Suomi, Türkçe, Česťina, Vynáseas, 简体中文, 繁體中文, 日本語, 한국어		
		Resolution Notice On, Resolution Notice Off			
	OLED Panel Care	Screen Saver	Off, Slow, Fast		
		Pixel Clustering	Off, Slow, Normal, Fast		
		Pixel Refresh	Proceed		
		Auto Warning	On, Off		
		Multi-Logo Protection	Off, 1, 2		
		Boundary Dimmer	Off, 1, 2, 3		
		Taskbar Dimmer	Off, 1, 2, 3		
		Thermal Protection	On, Off		
		OLED Information	Working Time		
			Time after Pixel Refresh		
	Pixel Refresh Counts				
	Information	Model			
SN					
Reset	Yes, No				

Close

Hinweis

- Bitte beachten Sie Kapitel 7 zur Bildschirmwartung, wenn Sie mehr über die Pflege eines OLED-Bildschirms erfahren möchten.
Spielmodus: Dieses Modell ist mit neuen Funktionen und Merkmalen im OSD ausgestattet, die für ein hochwertiges visuelles Erlebnis sorgen.
- Schattenverstärkung
Diese Funktion verbessert dunkle Szenen, ohne erleuchtete Bereiche übermäßig zu belichten. Die Funktion Stark ShadowBoost hat drei wählbare Stufen, die texturierte Bilder mit besserer Farbsättigung und einem höheren Kontrastverhältnis liefern, sodass Sie sowohl in hellen als auch dunklen Umgebungen besser sehen können. Zudem hilft Ihnen diese Funktion bei der Feineinstellung Ihrer Sicht, sodass Feinde beim Spielen schneller ins Blickfeld geraten.
- Intelligentes Fadenkreuz
Die Farbe des Fadenkreuzes wird standardmäßige festgelegt. Wenn Intelligentes Fadenkreuz eingeschaltet ist, ändert sich die Farbe des Fadenkreuzes so, dass sie sich von der Hintergrundfarbe abhebt. Intelligentes Fadenkreuz verbessert die Genauigkeit beim Zielen, sodass Sie die Feinde einfacher treffen können.

3 Hinweis zur Auflösung

Dieser Monitor erzielt bei seiner nativen Auflösung von 3840 x 2160 seine volle Leistung. Wird der Monitor mit einer anderen Auflösung betrieben, wird eine Warnmeldung auf dem Bildschirm angezeigt: Use 3840 x 2160 for best results.

Die Anzeige der nativen Auflösung kann mittels der Option Setup im Bildschirmmenü ausgeschaltet werden.

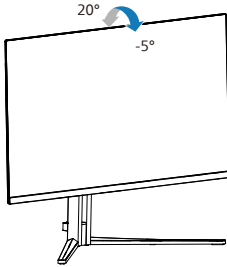
4 Firmware

Die Over-The-Air- (OTA) Firmware-Aktualisierung erfolgt über die SmartControl-Software und lässt sich ganz einfach über die Philips-Website herunterladen. Wozu dient SmartControl? Dabei handelt es sich um eine zusätzliche Software, die Ihnen bei der Steuerung der Foto-, Audio- und anderer Grafikeinstellungen des Monitors hilft.

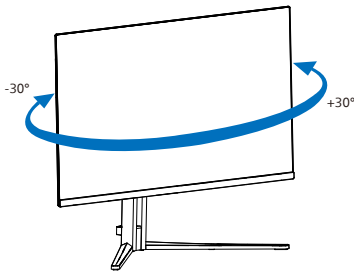
Im Abschnitt „Einrichtung“ können Sie prüfen, welche Firmware-Version Sie aktuell nutzen und ob eine Aktualisierung erforderlich ist. Zudem ist zu beachten, dass Firmware-Aktualisierungen über die SmartControl-Software erfolgen müssen. Sie müssen bei der Aktualisierung der Firmware in SmartControl over-the-air (OTA) mit einem Netzwerk verbunden sein.

5 Physische Funktionen

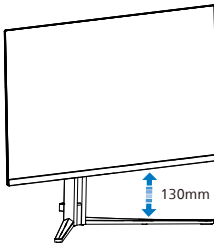
Neigung



Schwenken



Höhenverstellung



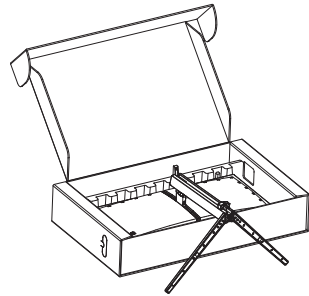
⚠ Warnung

- Zur Vermeidung möglicher Bildschirmschäden, bspw. dass sich der Bildschirm ablöst, darf der Monitor um nicht mehr als -5 Grad nach unten geneigt werden.
- Drücken Sie bei Anpassung des Monitorwinkels nicht gegen den Bildschirm. Greifen Sie nur an der Blende.

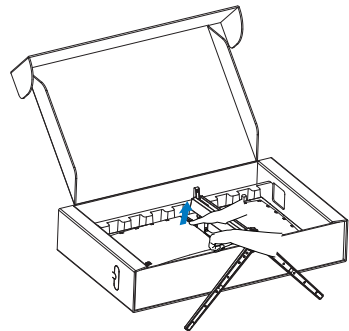
2.3 Basisbaugruppe zur VESA-Montage entfernen

Bitte machen Sie sich mit den nachstehenden Hinweisen vertraut, bevor Sie die Monitorbasis zerlegen – so vermeiden Sie mögliche Beschädigungen und Verletzungen.

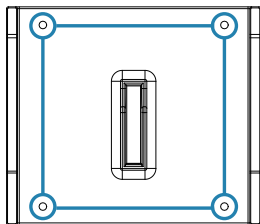
1. Platzieren Sie den Bildschirm mit dem Panel nach unten auf einem weichen Untergrund. Achten Sie darauf, dass der Bildschirm nicht zerkratzt oder beschädigt wird.



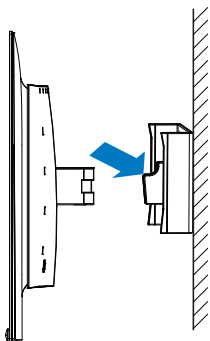
2. Kippen Sie die Basis und schieben Sie sie heraus, während Sie die Freigabetaste gedrückt halten.



3. Bringen Sie die Verriegelung vorsichtig an der VESA-Halterung an, bis die VESA-Halterung an der Verriegelung einrastet.

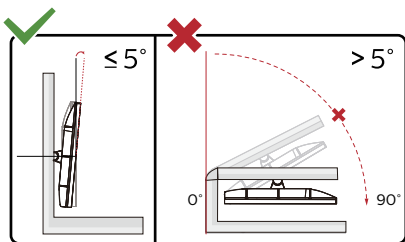


Bildschirm. Greifen Sie nur an der Blende.



Hinweis

VESA-konforme Wandhalterung. VESA-Montageschraube M4. Wenden Sie sich zur Installation der Wandhalterung immer an den Hersteller.



* Displaydesign kann von Abbildung abweichen.

Warnung

- Zur Vermeidung möglicher Bildschirmschäden, bspw. dass sich der Bildschirm ablöst, darf der Monitor um nicht mehr als -5 Grad nach unten geneigt werden.
- Drücken Sie bei Anpassung des Monitorwinkels nicht gegen den

2.4 MultiClient Integrated KVM

1 Was ist das?

Mit dem MultiClient-Integrated-KVM-Switch können Sie zwei separate PCs mit einem Set bestehend aus Monitor, Tastatur und Maus steuern. Eine praktische Taste ermöglicht Ihnen schnellen Wechseln zwischen Quellen.

2 So aktivieren Sie den MultiClient Integrated KVM

Mit dem integrierten MultiClient Integrated KVM kann der Philips-Monitor über die Bildschirrmeneinstellungen schnell zwischen Ihren Peripheriegeräten umgeschaltet werden.

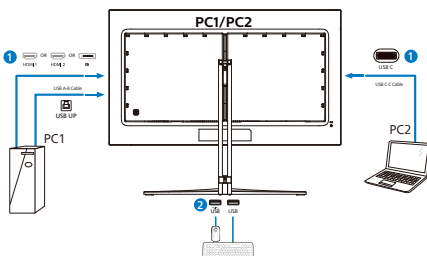
Verwenden Sie USB-C und HDMI oder DP als Eingang, verwenden Sie dann USB-C/USB-B als USB-Upstream.

Bitte befolgen Sie zur Einstellung diese Schritte.

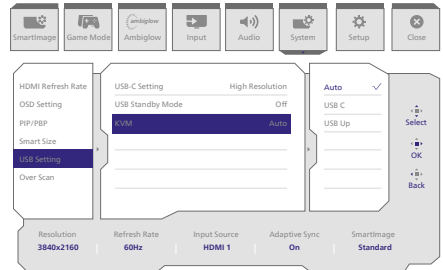
1. Verbinden Sie das USB-Upstream-Kabel von Ihren beiden Geräten gleichzeitig mit dem „USB C“- und „USB UP“ (USB-Upstream)-Port dieses Monitors.

Quelle	USB-Hub
HDMI/DP	USB UP
USB C	USB C

2. Verbinden Sie Peripheriegeräte mit dem USB-Downstream-Port dieses Monitors.



3. Rufen Sie das Bildschirmmenü auf. Rufen Sie die KVM-Ebene auf und wählen Sie zum Wechseln der Peripheriesteuerung von einem Gerät zum anderen „Auto“, „USB C“ oder „USB Up“ (USB-Upstream). Wiederholen Sie diesen Schritt einfach, wenn Sie das Steuersystem über ein Set Peripheriegeräte umschalten möchten.



Verwenden Sie DP und HDMI als Eingang, verwenden Sie dann USB-B/USB-C als USB-Upstream.

Bitte befolgen Sie zur Einstellung diese Schritte.

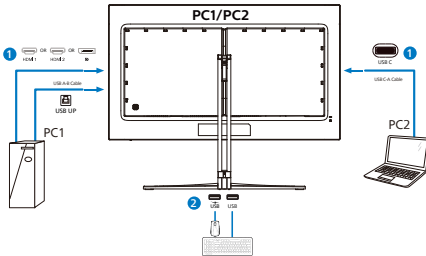
1. Verbinden Sie das USB-Upstream-Kabel von Ihren beiden Geräten gleichzeitig mit dem „USB C“- und „USB UP“ (USB-Upstream)-Port dieses Monitors.

PC1: USB UP als Upstream und HDMI- oder DP-Kabel für Video- und Audioübertragung.

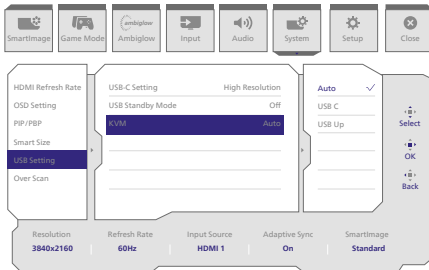
PC2: USB-C als Upstream (USB C-A) und DP oder HDMI für Video- und Audioübertragung.

Quelle	USB-Hub
HDMI or DP	USB UP
DP or HDMI	USB C

2. Verbinden Sie Peripheriegeräte mit dem USB-Downstream-Port dieses Monitors.



3. Rufen Sie das Bildschirmmenü auf. Rufen Sie die KVM-Ebene auf und wählen Sie zum Wechseln der Peripheriesteuerung von einem Gerät zum anderen „Auto“, „USB C“ oder „USB Up“ (USB-Upstream). Wiederholen Sie diesen Schritt einfach, wenn Sie das Steuersystem über ein Set Peripheriegeräte umschalten möchten.



Anmerkung

Sie können „MultiClient Integrated KVM“ im PBP-Modus auch anpassen, wenn Sie PBP aktivieren. Sie können zwei verschiedene Quellen an diesem Monitor gleichzeitig nebeneinander sehen. „MultiClient Integrated KVM“ verbessert Ihre Bedienung mit einem Satz Peripheriegeräte zur Steuerung zwischen zwei Systemen über die Bildschirrmeneinstellungen. Befolgen Sie wie oben erwähnt Schritt 3.

2.5 MultiView



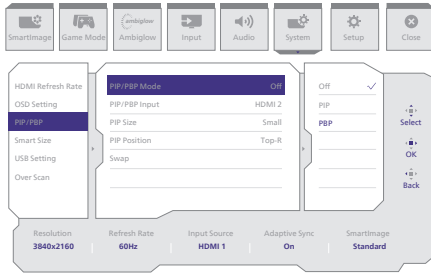
1 Was ist das?

MultiView ermöglicht die aktive vielfache Verbindung und Betrachtung, sodass Sie mit mehreren Geräten, wie PC und Notebook, gleichzeitig arbeiten können; dies macht die komplexe Bearbeitung mehrerer Aufgaben zu einem Kinderspiel.

2 Wieso brauche ich das?

Mit dem besonders hochauflösenden MultiView-Bildschirm von Philips können Sie eine Welt der Konnektivität auf komfortable Weise im Büro oder zuhause erleben. Mit diesem Bildschirm können Sie bequem mehrere Inhaltsquellen an einem Display genießen. Beispiel: Möglicherweise möchten Sie den Echtzeitnachrichten-Feed mit Ton im kleinen Fenster verfolgen, während Sie an Ihrem aktuellsten Blog arbeiten; oder Sie möchten eine Excel-Datei von Ihrem Ultrabook bearbeiten, während Sie per Anmeldung am gesicherten Unternehmensintranet auf Dateien zugreifen.

3 Wie aktiviere ich MultiView per Bildschirmenü?



1. Nach rechts drücken, um das Bildschirmenü aufzurufen.
2. Schalten Sie nach links oder rechts, um das Hauptmenü [System] aufzurufen, schalten Sie dann nach oben oder unten, um [PIP / PBP] zu wählen, und schalten Sie dann zur Bestätigung nach rechts.
3. Nach oben oder nach unten drücken, um im Hauptmenü [PIP / PBP-Modus] zu wählen, dann zum Bestätigen nach rechts drücken.
4. Nach oben oder nach unten drücken, um [PIP], [PBP] zu wählen, dann nach rechts drücken.
5. Nun können Sie sich zur Einstellung von [Eingang BiB/BuB], [BiB-Größe], [BiB-Position] oder [Tauschen] rückwärts bewegen.

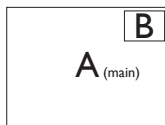
Nach recht drücken, um Ihre Wahl zu bestätigen.

4 MultiView im Bildschirmenü

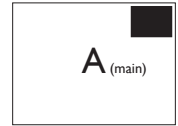
- PIP / PBP Mode (BiB- / BuB-Modus): Es gibt zwei Modi für MultiView: [PIP] und [PBP].

[PIP Position (BiB-Position)]: Bild-im-Bild

Öffnet ein Subfenster mit einer anderen Signalquelle.

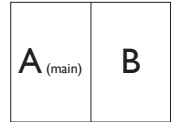


Wenn die Subquelle nicht erkannt wird:



[PBP]: Bild-und-Bild

Öffnet ein Subfenster (nebeneinander) mit einer anderen Signalquelle.



Wenn die Subquelle nicht erkannt wird:



Hinweis

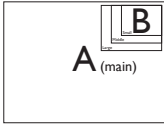
Die schwarzen Streifen zeigen die Ober- und Unterkante des Bildschirms für das richtige Seitenverhältnis im BuB-Modus. Wenn Sie Vollbildanzeigen nebeneinander sehen möchten, passen Sie einfach die Auflösungen Ihrer Geräte auf eine Pop-up-Auflösung an und Sie sehen die Bildschirme zweiter Geräte nebeneinander ohne schwarze Streifen an diesem Display. Beachten Sie, dass analoge Signale keine Vollbildanzeige im BuB-Modus unterstützen.

- BiB/BuB-Eingang: Es stehen verschiedene Videoeingänge als untergeordnete Anzeigequelle zur Auswahl: [HDMI 1], [HDMI 2], [DP], [USBC].

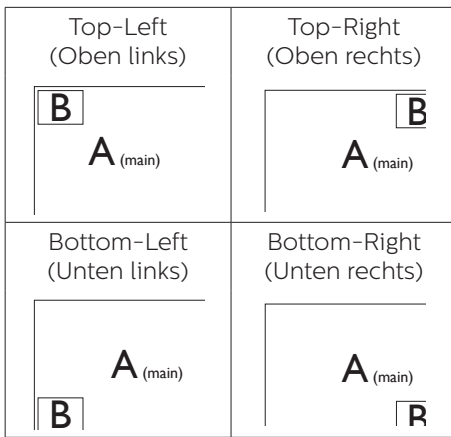
Hinweise zur Kompatibilität von Haupt-/Subeingangsquelle entnehmen Sie bitte der nachstehenden Tabelle.

MultiView	Eingänge	Mögliche Subquellen (x1)			
		HDMI 1	HDMI 2	DisplayPort	USBC
Hauptquelle (x1)	HDMI 1	•	•	•	•
	HDMI 2	•	•	•	•
	DisplayPort	•	•	•	•
	USBC	•	•	•	•

- PIP Size (BiB-Größe): Wenn BiB aktiviert ist, können Sie zwischen drei Subfenstergrößen wählen: [Small (Klein)], [Middle (Mittel)], [Large (Groß)].



- PIP Position (BiB-Position): Wenn BiB aktiviert ist, können Sie zwischen vier Subfensterpositionen wählen:

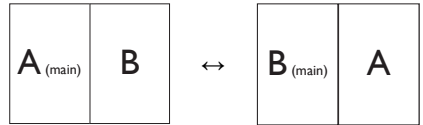


- Swap (Wechsel): Haupt- und Subbildquelle werden am Display ausgetauscht.

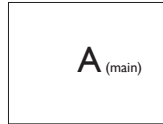
A- und B-Quelle im [PIP]-Modus tauschen:



A- und B-Quelle im [PBP]-Modus tauschen:



- Off (Aus): Beendet die MultiView-Funktion.



Hinweis
Beim Einsatz der Wechselfunktion werden Video- und Audioquelle gleichzeitig getauscht.

3. Bildoptimierung

3.1 SmartImage

1 Was ist das?

SmartImage bietet Ihnen Vorgabeeinstellungen, die Ihren Bildschirm optimal an unterschiedliche Bildinhalte anpassen und Helligkeit, Kontrast, Farbe und Schärfe in Echtzeit perfekt regeln. Ob Sie mit Texten arbeiten, Bilder betrachten oder ein Video anschauen – Philips SmartImage sorgt stets für ein optimales Bild.

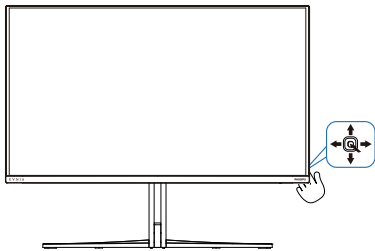
2 Wieso brauche ich das?

Sie wünschen sich einen Monitor, der Ihnen unter allen Umständen ein optimales Bild bietet. Die SmartImage-Software regelt Helligkeit, Kontrast, Farbe und Schärfe in Echtzeit und sorgt damit jederzeit für eine perfekte Darstellung.

3 Wie funktioniert das?

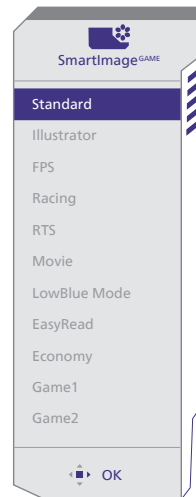
SmartImage ist eine exklusive, führende Philips-Technologie, welche die auf dem Bildschirm dargestellten Inhalte analysiert. Je nach ausgewähltem Einsatzzweck passt SmartImage Einstellungen wie Kontrast, Farbsättigung und Bildschärfe ständig optimal an die jeweiligen Inhalte an – und dies alles in Echtzeit mit einem einzigen Tastendruck.

4 Wie wird SmartImage aktiviert?



1. Bewegen Sie die Taste nach links, um die SmartImage OSD-Anzeige zu öffnen.
2. Schalten Sie nach oben oder unten, um zwischen den SmartImage-Modi auszuwählen.
3. Das SmartImage-Bildschirmmenü verschwindet nach 5 Sekunden von selbst, wenn Sie es nicht zuvor durch Drücken nach rechts ausblenden.

Es stehen mehrere Optionen zur Auswahl: Standard, Illustrator, FPS (Egoshooter), Racing (Rennen), RTS (Echtzeit-Strategie), Movie (Film), LowBlue Mode (LowBlue-Modus), EasyRead, Economy (Energiesparen), Game 1 (Spieler 1), Game 2 (Spieler 2).

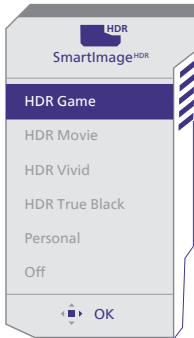


- **Standard:** Verbessert die Textdarstellung und vermindert die Helligkeit; so können Sie Texte besser lesen und überlasten Ihre Augen nicht. Dieser Modus eignet sich ganz besonders zur Verbesserung von Lesbarkeit und Produktivität, wenn Sie mit Tabellenkalkulationen, PDF-Dateien, gescannten Artikeln und anderen

- allgemeinen Büroanwendungen arbeiten.
- **Illustrator:** Diese auf Creatoren ausgerichtete Einstellung ermöglicht die Wahl eines Farbraums, der ihren Bedürfnissen am besten entgegenkommt.
 - **FPS (Egoshooter):** Zum Spielen von Ego-Shootern (First Person Shooter; FPS). Hebt Details dunkler Szenen hervor.
 - **Racing (Rennen):** Für Rennspiele. Bietet besonders schnelle Reaktionszeiten und hohe Farbsättigung.
 - **RTS (Echtzeit-Strategie):** Zum Spielen von Echtzeit-Strategiespielen (Real Time Strategy, RTS); ein benutzerdefinierter Anteil kann für diese Spiele hervorgehoben werden (per SmartFrame). Die Bildqualität kann für den hervorgehobenen Anteil angepasst werden.
 - **Movie (Film):** Stärkere Leuchtkraft, satte Farben, dynamische Kontraste und rasiertmesserscharfe Bilder sorgen für eine detailgetreue Darstellung auch in dunkleren Bildbereichen Ihrer Videos; ohne Farbschlieren in helleren Bereichen – zum optimalen, naturgetreuen Videogenuss.
 - **LowBlue Mode (LowBlue-Modus):** LowBlue-Modus für höheren Augenkomfort. Studien haben gezeigt, dass kurzweilige blaue Lichtstrahlen von LED-Displays die Augen mit der Zeit ebenso schädigen und das Sehvermögen beeinträchtigen können wie ultraviolette Strahlen. Philips' auf das Wohlbefinden ausgelegte Einstellung LowBlue-Modus nutzt eine intelligente Softwaretechnologie zur Reduzierung von schädlichem kurzweiligem blauem Licht.
 - **EasyRead:** Verbessert die Lesbarkeit textbasierter Anwendungen wie PDF-eBooks. Durch Einsatz eines speziellen Algorithmus, der Kontrast und Schärfe von Textinhalt erhöht, wird die Anzeige zum augenschonenden Lesen optimiert, indem Helligkeit, Kontrast und Farbtemperatur des Monitors angepasst werden.
 - **Economy (Energiesparen):** Bei diesem Profil werden Helligkeit, Kontrast und Hintergrundbeleuchtung fein angepasst; dieser Modus eignet sich ganz besonders für die tägliche Büroarbeit bei geringem Stromverbrauch.
 - **Game 1 (Spieler 1):** Die vom Benutzer bevorzugten Einstellungen, die als Game 1 (Spieler 1) gespeichert sind.
 - **Game 2 (Spieler 2):** Die vom Benutzer bevorzugten Einstellungen, die als Game 2 (Spieler 1) gespeichert sind.

Wenn das Display ein HDR-Signal vom angeschlossenen Gerät empfängt, wählen Sie den für Sie am besten geeigneten Bildmodus aus.

Es gibt mehrere Auswahlmöglichkeiten: HDR Game, HDR Movie, HDR Vivid(HDR lebendig), HDR True Black, Personal und Off.



- **HDR Game:** Ideale Einstellung zum Optimieren für Videospiele. Durch das hellere Weiß und dunklere Schwarz ist die Spielszene dynamisch und zeigt mehr Details, damit Sie in dunklen Ecken und im Schatten verborgene Feinde leichter entdecken können.
- **HDR Movie:** Ideale Einstellung zum Anschauen eines HDR-Films. Besserer Kontrast und Helligkeit sorgen für ein realistisches und fesselndes Seherlebnis.
- **HDR Vivid(HDR lebendig):** Verstärkung von Rot, Grün und Blau für lebensechte Grafik.
- **HDR True Black:** Erfüllt Standard VESA HDR True Black.
- **Personal:** Passen Sie die verfügbaren Einstellungen im Bild-Menü individuell an.
- **Off:** Die Bildoptimierung durch SmartImage HDR bleibt abgeschaltet.

Hinweis

Zur Abschaltung der HDR-Funktion müssen Sie diese auf dem Eingangsgerät und in seinem Inhalt deaktivieren.

Widersprüchliche HDR-Einstellungen auf dem Eingangsgerät und dem Monitor können unbefriedigende Bilder zur Folge haben.

3.2 SmartContrast

1 Was ist das?

Eine einzigartige Technologie, die Bildinhalte dynamisch analysiert, das Kontrastverhältnis des Bildschirms optimal daran anpasst, die Intensität der Hintergrundbeleuchtung bei hellen Bildern steigert oder bei dunklen Szenen entsprechend vermindert. All dies trägt zu intensiveren, schärferen Bildern und perfektem Videogenuss bei.

2 Wieso brauche ich das?

Sie wünschen sich eine optimale, scharfe und angenehme Darstellung sämtlicher Bildinhalte. SmartContrast passt Kontrast und Hintergrundbeleuchtung dynamisch an die Bildinhalte an – so genießen Sie eine intensive Bilddarstellung bei Videospiele und Firmen und ein angenehmes Bild, wenn Sie beispielsweise mit Texten arbeiten. Und durch einen niedrigeren Energieverbrauch sparen Sie Stromkosten und verlängern die Lebenszeit Ihres Monitors.


3 Wie funktioniert das?

Wenn Sie SmartContrast einschalten, werden die Bildinhalte ständig in Echtzeit analysiert, Darstellung und Hintergrundbeleuchtung verzögerungsfrei an die jeweilige Situation angepasst. Diese Funktion sorgt durch dynamische Verbesserung des Kontrastes für ein unvergessliches Erlebnis beim Anschauen von Videos und bei spannenden Spielen.

3.3 Farbraum und Farbwert anpassen

Sie können manuell den geeigneten Farbraum-Modus wählen, damit die Inhalte richtig angezeigt werden.

1 Wählen Sie einen geeigneten Farbraum-Modus entsprechend dem von Ihnen angezeigten Inhalt:

1. Drücken Sie zum Aufrufen des Bildschirmmenüs .
2. Wählen Sie mit **↑** oder **↓** das Hauptmenü [SmartImage] und drücken Sie dann OK.
3. Wählen Sie mit **↑** oder **↓** [Color Space (Farbraum)].
4. Wählen Sie einen der Farbmodi.
5. Drücken Sie zum Bestätigen Ihrer Auswahl **OK**.

2 Es stehen mehrere Optionen zur Auswahl:

- **Nativ:** Der vollständige Farbbereich, der auf dem Bildschirm angezeigt werden kann.
- **sRGB:** Die meisten PC-Anwendungen und -Spiele, Internet und Webdesign.
- **DCI-P3:** Digitale Kinoprojektoren, einige Filme und Spiele, Apple-Produkte. Fotografie.
- **Adobe RGB:** Grafikanwendungen.

Hinweis

HDR und Farbraum-Modus können nicht gleichzeitig aktiviert sein. Bitte deaktivieren Sie HDR, bevor Sie einen Farbraum-Modus wählen.

4. Adaptive Sync



Adaptive Sync

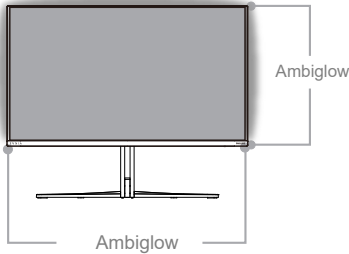
PC-Spiele boten bisher nie ein perfektes Erlebnis, da Grafikprozessoren und Monitore unterschiedliche Aktualisierungsraten aufweisen. Ein Grafikprozessor kann teilweise viele neue Bilder während einer einzigen Aktualisierung des Monitors wiedergeben, wobei der Monitor Teile jedes Bilds als Einzelbild anzeigt. Diese Verzögerung wird als "Tearing" bezeichnet. Game können dieses Tearing mit der Funktion "v-sync" beheben. Das Bild kann dadurch jedoch ruckeln, da der Grafikprozessor wartet, bis der Monitor eine Aktualisierung durchführt, bevor neue Bilder bereitgestellt werden.

Die Reaktionsfähigkeit der Mauseingaben und die Gesamtzahl der Frames pro Sekunde werden mit v-sync zudem auch reduziert. AMD Adaptive Sync-Technologie vermeidet all das, indem der Grafikprozessor den Monitor dann die Aktualisierung durchführen lässt, wenn ein neues Bild bereitsteht. Dies bietet Gamen unglaublich flüssige, reaktionsfähige und verzögerungsfreie Spiele.

Im Folgenden finden Sie die kompatiblen Grafikkarten.

- Betriebssystem
 - Windows 11/10
- Grafikkarte: R9-290/300-Serie und R7-260-Serie
 - AMD-Radeon-R9-300-Serie
 - AMD Radeon R9 Fury X
 - AMD Radeon R9 360
 - AMD Radeon R7 360
 - AMD Radeon R9 295X2
- AMD Radeon R9 290X
- AMD Radeon R9 290
- AMD Radeon R9 285
- AMD Radeon R7 260X
- AMD Radeon R7 260
- Prozessor A-Serie, Desktop- und Mobil-APUs
 - AMD A10-7890K
 - AMD A10-7870K
 - AMD A10-7850K
 - AMD A10-7800
 - AMD A10-7700K
 - AMD A8-7670K
 - AMD A8-7650K
 - AMD A8-7600
 - AMD A6-71000K
 - AMD RX 6500 XT
 - AMD RX 6600 XT
 - AMD RX 6700 XT
 - AMD RX 6750 XT
 - AMD RX 6800
 - AMD RX 6800 XT
 - AMD RX 6900 XT

5. Ambiglow



1 Was ist das?

Ambiglow ergänzt Ihr Betrachtungserlebnis durch eine neue Dimension. Der innovative Ambiglow-Prozessor passt kontinuierlich die gesamte Farbe und Helligkeit des Lichts entsprechend dem Anzeigehalt an. Nutzeroptionen, wie Automodus und 3 Helligkeitseinstellungen, ermöglichen die Anpassung der Umgebung an Ihre Vorlieben und die jeweilige Wandfläche. Beim Spielen oder Anschauen von Filmen, Philips Ambiglow bietet Ihnen ein einzigartiges und immersives Betrachtungserlebnis.

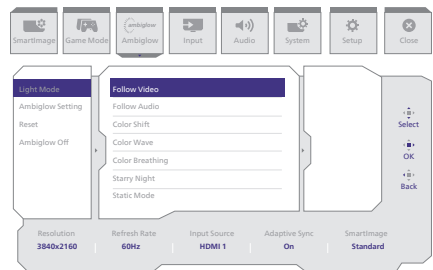
2 Wie funktioniert es?

Zur Maximierung des Effekts empfehlen wir Ihnen, die Beleuchtung in Ihrem Raum zu dimmen. Stellen Sie sicher, dass Ambiglow eingeschaltet ist. Starten Sie einen Film oder ein Spiel an Ihrem Computer. Der Monitor reagiert mit geeigneten Farben und erschafft so einen Halo-Effekt, wobei das Bild insgesamt an die Leinwand angepasst wird. Je nach Vorlieben können Sie auch manuell zwischen den Modi Hell, Heller und Am hellsten wählen oder die Ambiglow-Funktion abschalten und so einer Ermüdung der Augen bei längerer Benutzung entgegenwirken.

3 Wie aktiviere ich Ambiglow?

Die Ambiglow-Funktion kann über das Bildschirmmenü ausgewählt werden, indem Sie mit der Rechtstaste die Option wählen und durch erneutes Drücken der Rechtstaste die Auswahl bestätigen:

1. Rechtstaste drücken.
2. Zum Abschalten von Ambiglow oder zur Auswahl von [Video folgen], [Audio folgen], [Farbversatz], [Farbwelle], [Farbe atmend], [Sternennacht], [Statischer Modus].



6. HDR

HDR-Einstellungen unter Windows 11/10

Schritte

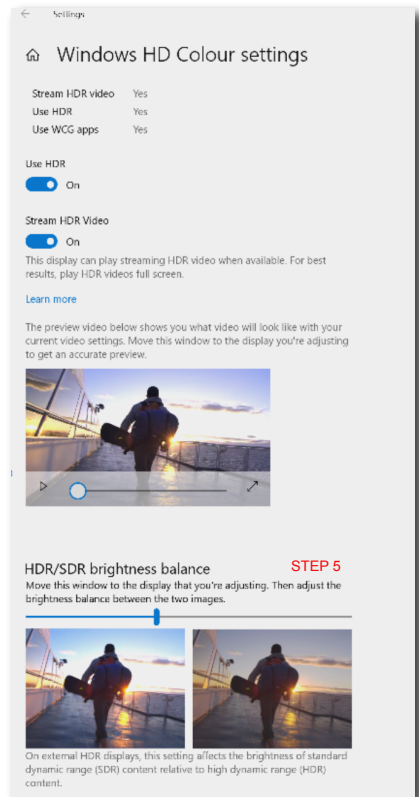
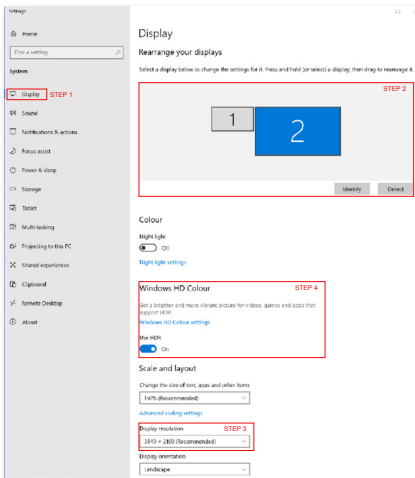
1. Mit der rechten Maustaste auf den Desktop klicken, Anzeigeeinstellungen aufrufen
2. Anzeigen wählen
3. Wählen Sie ein HDR-fähiges Display unter Ihre Displays neu anordnen.
4. Wählen Sie die Windows-HD-Farbeinstellungen.
5. Helligkeit für SDR-Inhalt anpassen

🗨 Hinweis:

Edition Windows 11/10 ist erforderlich, immer auf die neueste Version aktualisieren.

Das nachstehende Link bietet weitere Informationen von der offiziellen Microsoft-Webseite.

<https://support.microsoft.com/en-au/help/4040263/windows-10-hdr-advanced-color-settings>

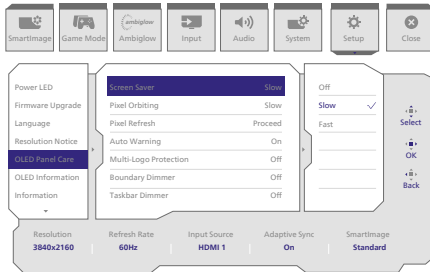


🗨 Hinweis

Zur Abschaltung der HDR-Funktion müssen Sie diese auf dem Eingangsgerät und in seinem Inhalt deaktivieren. Widersprüchliche HDR-Einstellungen auf dem Eingangsgerät und dem Monitor können unbefriedigende Bilder zur Folge haben.

7. Bildschirmwartung

In Folge der Eigenschaften von QD-OLED-Displays gibt es automatische Mechanismen zum Schutz des Bildschirms und zur Reduzierung eingebrennter Bilder, die eine Möglichkeit zur Durchführung des Aktualisierungsprozesses verlangen kann. Die Einstellungen dieser Mechanismen können im OSD-Menü unter QD-OLED-Bildschirmpflege angepasst werden.



- **Screen Saver (Bildschirmschoner)**

Wenn über einen bestimmten Zeitraum ein statisches Bild erkannt wird, verdunkelt der Bildschirmschoner den Bildschirm zum Schutz vor eingebrennten Bildern. Wenn ein bewegliches Bild erkannt wird, setzt der Monitor die Helligkeit auf den vorherigen Betriebszustand zurück. Standardeinstellung ist Slow (Langsam) und kann zur schnelleren Aktivierung des Bildschirmschoners in Fast (Schnell) geändert werden. Wir empfehlen dringend, Screen Saver (Bildschirmschoner) zum Schutz des Bildschirms immer auf Slow (Langsam) oder Fast (Schnell) einzustellen. Außerdem empfehlen wir Ihnen, Ihr Gerät zur Nutzung eines Bildschirmschoners einzustellen.

- **Pixel Orbiting (Pixelkreisung)**

Pixelversatz bewegt das Bild in regelmäßigen Intervallen um einige Pixel, damit es nicht einbrennt. Dies

fällt unter normalen Umständen nicht auf. Standardeinstellung ist Slow (Langsam) und Sie können zur Anpassung der Häufigkeit des Versatzes Normal oder Fast (Schnell) wählen. Wir empfehlen dringend, Pixel Orbiting (Pixelkreisung) zum Schutz des Bildschirms immer einzuschalten.

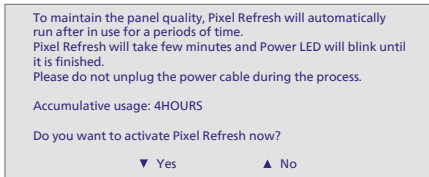
- **Pixel Refresh (Pixel-Aktualisierung):**

Pixel-Aktualisierung wird aktiviert, wenn der Bildschirm eine akkumulierte Nutzung von über 4 Stunden erreicht hat. Dies soll „Geisterbilder“ am Monitor verhindern. Vor der Selbstaktivierung von Pixel-Aktualisierung erscheint nach dem 4-stündigen Zeitlimit eine Meldung und Sie können die Aktualisierung aktivieren oder überspringen. Wenn Sie die erste Pixel-Aktualisierung überspringen, erscheint alle zwei Stunden eine Erinnerung. Wenn die kumulative Nutzungszeit 16 Stunden erreicht, aktualisiert sich der Bildschirm automatisch. Zudem erscheinen vor Erreichen des 16-stündigen Zeitlimits sechs Countdown-Warmmeldungen und diese werden in der Reihenfolge von 10, 5, 4, 3, 2, und 1 Minute(n) angezeigt. Dies wird automatisch aktualisiert. Sie können Pixel-Aktualisierung nicht überspringen.

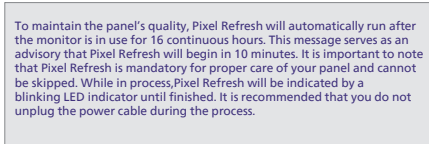
Wenn Pixel-Aktualisierung aktiviert ist, ruft der Bildschirm für eine Dauer von 6 bis 15 Minuten den Bereitschaftsmodus auf, während er den gesamten Vorgang abschließt. Die LED-Anzeige beginnt, sich ein- und auszuschalten. Nach den 6 bis 15 Minuten im Bereitschaftsmodus und dem Abschluss von Pixel-Aktualisierung hört die LED-Anzeige auf zu blinken. Wenn erkennbar ist, dass Pixel-Aktualisierung abgeschlossen wurde, schalten Sie den Monitor wieder ein und setzen Sie die Aktivität fort.

Bitte beachten Sie, dass Pixel Refresh (Pixel-Aktualisierung) im OSD-Menü für eine geeignete Zeit programmiert werden kann, wenn es bei Anzeige der Erinnerung nicht möglich ist, Pixel Refresh (Pixel-Aktualisierung) zu aktualisieren.

Nach 4 Stunden kontinuierlicher Benutzung wird eine Erinnerungsmeldung eingeblendet, die anschließend alle 2 Stunden erscheint.



Meldung zur obligatorischen Ausführung

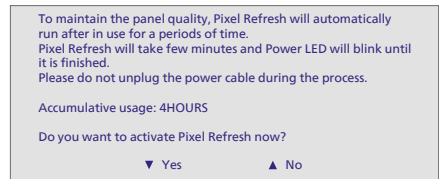


• Auto Warning (Auto-Warnung)

Diese Option ist standardmäßig eingeschaltet, sodass automatisch Erinnerungsmeldungen zu Pixel Refresh (Pixel-Aktualisierung) angezeigt werden. Sie können die Meldungen von Auto Warning (Auto-Warnung) unter OSD-Menü > Setup (Einrichtung) > OLED Panel Care (OLED-Bildschirmpflege) > Auto Warning (Auto-Warnung) abschalten. Wenn Sie Auto-Warnung ausschalten, werden die Meldungen nicht angezeigt, während die Berechnung der kumulativen Nutzungsstunden jedoch fortgesetzt wird. Wenn Auto-Warnung auf Aus gesetzt ist und die kumulative Nutzung 16 Stunden überschreitet, wird Pixel-Aktualisierung automatisch aktiviert, wenn Sie die Ein-/Austaste drücken oder der Monitor den

Bereitschaftsmodus aufruft.

Nach 4 Stunden kontinuierlicher Benutzung wird eine Erinnerungsmeldung eingeblendet, die anschließend alle 2 Stunden erscheint.



• Multi-Logo-Schutz

Werden mehrere statische Logos auf dem Bildschirm festgestellt, wird empfohlen, den Multi-Logo-Schutz zu aktivieren; er verdunkelt den Bildschirm, um ihn an den Stellen vor eingebrannten Bildern zu schützen, an denen Logos festgestellt werden.



Multi-Logo Detected

• Grenzbereich-Dimmer

Bei besonderen Seitenverhältnissen, bei denen ein schwarzer Bereich im Bildschirmrahmen oder ein Split Screen zu sehen ist, kann die Funktion des Grenzbereich-Dimmers die Helligkeit erkennen und die bestimmten Bereiche, die einen großen Unterschied in der Helligkeit aufweisen, automatisch verdunkeln.



Black Letter Detected

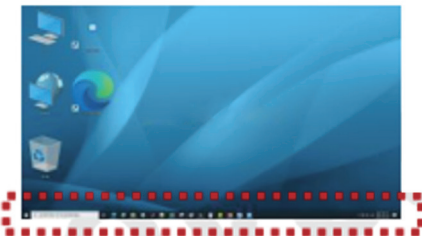


Black Pillar Detected



• Taskleiten-Dimmer

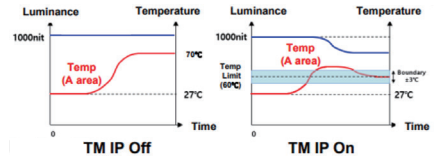
Die Technologie des Taskleiten-Dimmers verdunkelt den Taskleitenbereich auf dem Bildschirm. Abgesehen von der Taskleiste ändert sich die Helligkeit in den anderen Bereichen nicht merklich.



Taskbar Detected

• Wärmeschutz

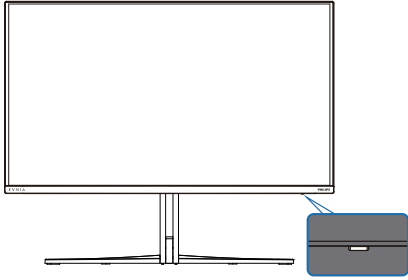
Überschreitet die Temperatur des Monitors 60 Grad Celsius, verdunkelt die Wärmeschutzfunktion automatisch den Bildschirm, um zu gewährleisten, dass die Wärme adäquat abgeleitet wird. Es wird empfohlen, diese Funktion für den Monitor zu aktivieren.



⊖ Anmerkung

1. Wenn sich der Monitor länger als zwei Stunden im Bereitschaftsmodus befindet, erkennt Pixel Refresh (Pixel-Aktualisierung) dies und wird automatisch ausgeführt. Auch wenn der Nutzer den Monitor ausschaltet, wird Pixel Refresh (Pixel-Aktualisierung) automatisch gestartet. Dies stellt sicher, dass Ihr Display die bestmögliche Leistung aufweist, während Unterbrechungen minimiert werden.
2. Bitte beachten Sie, dass weder Pixelaktualisierung noch Bildschirmaktualisierung aktiviert werden können, wenn die Temperatur im Gehäuse des Monitors auf über 45 Grad Celsius ansteigt.

LED-Anzeige



Status	LED-Farbe
Eingeschaltet	Weiß
Bereitschafts-	Weiß (pulsierend)
Pixel-Aktualisierung	Weiß (blinkend)
Bildschirmfehler	Gelb
Ausschalten	Keine LED

8. Designs zur Verhinderung des Computer-Vision-Syndroms (CVS)

Philips-Monitor ist darauf ausgelegt, Augenermüdung durch längere Computernutzung zu vermeiden. Befolgen Sie die nachstehenden Anweisungen und nutzen Sie den Philips-Monitor zur effizienten Reduzierung von Ermüdung und zur Maximierung Ihrer Produktivität.

1. Angemessene Umgebungsbeleuchtung:
 - Passen Sie die Umgebungsbeleuchtung entsprechend der Helligkeit Ihres Bildschirms an. Vermeiden Sie fluoreszierendes Licht und Oberflächen, die zu viel Licht reflektieren.
 - Passen Sie Helligkeit und Kontrast auf angemessene Werte an.
2. Gute Arbeitsgewohnheiten:
 - Übermäßige Nutzung eines Monitors kann zu Augenreizungen führen. Es ist besser, eine größere Zahl kürzerer Pausen zu machen, als seltenere, längere Pausen, so ist bspw. eine 5- bis 10-minütige Pause nach 50 bis 60 Minuten kontinuierlicher Bildschirmnutzung besser als eine 15-minütige Pause alle zwei Stunden.
 - Blicken Sie nach langer Fokussierung auf den Bildschirm auf unterschiedlich weit entfernte Gegenstände.
 - Schließen und rollen Sie Ihre Augen sanft, um sie zu entspannen.
3. Ideale Arbeitshaltung
 - Blinzeln Sie während der Arbeit bewusst häufiger.
 - Strecken Sie sanft Ihren Nacken und neigen Sie Ihren Kopf zur Schmerzlinderung nach vorne, nach hinten und zur Seite.
4. Wählen Sie zur Schonung Ihrer Augen einen Philips-Monitor.
 - Blendfreier Bildschirm: Der blendfreie Bildschirm reduziert effizient störende und ablenkende Reflexionen, die zu Augenermüdung führen können.
 - Flimmerfreie Technoligiedesigns regulieren die Helligkeit und reduzieren Flimmern für eine komfortablere Betrachtung.
 - LowBlue-Modus: Blaues Licht kann die Augen ermüden. Philips' LowBlue-Modus ermöglicht Ihnen die Festlegung verschiedener Blaulicht-Filterniveaus für verschiedene Arbeitsbedingungen.
 - EasyRead-Modus ermöglicht ein papierartiges Leseerlebnis, bietet Ihnen ein komfortableres Betrachtungserlebnis, wenn Sie lange Dokumente am Bildschirm lesen.

9. Technische Daten

Bild/Display	
Bildschirmpaneltyp	QD OLED
Panelgröße	31,5 Zoll (80 cm)
Bildformat	16:9
Pixelabstand	0,1814 (H) mm x 0,1814 (V) mm
Kontrastverhältnis (typisch)	1500000:1
Empfohlene Auflösung	3840 x 2160 @ 60 Hz
Max. Auflösung	3840 x 2160 @ 240 Hz
Betrachtungswinkel (typisch)	178° (H)/178° (V) bei C/R > 10000 (norm.)
Bildverbesserungen	SmartImage Game / SmartImage HDR
Vertikale Aktualisierungsrate	48 Hz - 240 Hz
Horizontalfrequenz	30 KHz - 510 KHz
sRGB	Ja
Flimmerfrei	Ja
LowBlue-Modus	Ja
Anzeigefarben	1,07 Mrd. (10 Bits)
Adaptive Sync	Ja
EasyRead	Ja
Delta E	Ja
HDR	VESA DisplayHDR™ True Black 400-zertifiziert
Ambiglow	Ja
Over-The-Air-Firmware-Aktualisierung	Ja
Anschlüsse	
Signaleingangsquelle	HDMI, DisplayPort, USB-C (DP Alt-Modus)
Anschlüsse	1 x USB-C (Upstream) 2 x HDMI 2.1 (HDCP 1.4, HDCP 2.2, HDCP 2.3) 1 x DisplayPort 1.4 (HDCP 1.4, HDCP 2.2, HDCP 2.3) 1 x Audio-ausgang 1 x USB-B (Upstream) 2 x USB-A (Downstream mit 1 x schnell ladendem BC 1.2)
Eingangsignal	Getrennte Synchronisierung
USB	
USB-Anschlüsse	USB UP x1 (Upstream) USB-C x1 (Upstream, DP Alt-Modus) USB-A x 2 (Downstream mit 1 x schnell ladendem BC 1.2)
Stromversorgung	USB-C: USB PD version 3.0, up to 65W (5V/3A, 7V/3A, 9V/3A, 10V/3A, 12V/3A, 15V/3A, 20V/3.25A) USB-A: x1 fast charge B.C 1.2, up to 7.5W (5V/1.5A)

USB SuperSpeed	USB-C/USB-A: USB 3.2 Gen1, 5 Gbps		
Zusätzliche Merkmale			
Integrierter Lautsprecher	5 W x 2		
Mehrfachansicht	PIP/PBP-Modus, 2 x Geräte		
OSD-Sprachen	Englisch, Deutsch, Spanisch, Griechisch, Französisch, Italienisch, Ungarisch, Niederländisch, Portugiesisch, Brasilianisches Portugiesisch, Polnisch, Russisch, Schwedisch, Finnisch, Türkisch, Tschechisch, Ukrainisch, Vereinfachtes Chinesisch, traditionelles Chinesisch, Japanisch, Koreanisch		
Sonstige Komfortmerkmale	VESA-Halterung (100 x 100mm), Kensington-Schloss		
Plug and Play-Kompatibilität	DDC/CI, sRGB, Windows 11/10, Mac OSX		
Ständer			
Neigung	-5 / +20 Grad		
Schwenken	-30 / +30 Grad		
Höhenverstellung	130 mm		
Stromversorgung			
Energieverbrauch	100 V Wechselspannung, 60 Hz	115 V Wechselspannung, 60 Hz	230 V Wechselspannung, 50 Hz
Normalbetrieb	131,8W (typ.)	130,9W (typ.)	128,2W (typ.)
Ruhezustand (Bereitschaftsmodus)	0,5W	0,5W	0,5W
Ausgeschaltet	0,3W	0,3W	0,3W
Wärmeableitung *	100 V Wechselspannung, 60 Hz	115 V Wechselspannung, 60 Hz	230 V Wechselspannung, 50 Hz
Normalbetrieb	449,83 BTU/h (typ.)	446,75 BTU/h (typ.)	437,54 BTU/h (typ.)
Ruhezustand (Bereitschaftsmodus)	1,71 BTU/h	1,71 BTU/h	1,71 BTU/h
Ausgeschaltet	1,02 BTU/h	1,02 BTU/h	1,02 BTU/h
Betriebsanzeige-LED	Betrieb: Weiß. Bereitschaftsmodus: Weiß (blinkend)		
Stromversorgung	Integriert, 100 – 240 V Wechselspannung, 50/60 Hz		
Abmessungen			
Gerät mit Ständer (B x H x T)	717 x 572 x 200 mm		
Gerät ohne Ständer (B x H x T)	717 x 419 x 92 mm		
Gerät mit Verpackung (B x H x T)	840 x 510 x 160 mm		
Gewicht			
Gerät mit Ständer	9,65 kg		

Gerät ohne Ständer	8,18 kg
Gerät mit Verpackung	13,67 kg
Betriebsbedingungen	
Temperaturbereich (Betrieb)	0°C bis 40 °C
Relative Feuchtigkeit (Betrieb)	20 % bis 80 %
Atmosphärischer Druck (Betrieb)	700 bis 1060 hPa
Höhe (Betrieb)	0 bis 5000 m
Temperatur (nicht im Betrieb)	-20°C bis 60°C
Relative Luftfeuchtigkeit (nicht im Betrieb)	10% bis 90%
Atmosphärischer Druck (nicht im Betrieb)	500 bis 1060 hPa
Höhe (nicht im Betrieb)	0 bis 12192 m
Umwelt und Energie	
RoHS	Ja
Verpackung	100 % recyclingfähig
Bestimmte Substanzen	100 % PVC/BFR-freies Gehäuse
Gehäuse	
Farbe	Weiß
Design	Textur

Aktive Pixel: 3840 (H) x 2160 (V). Anzahl Pixel gesamt: 3856 (H) x 2176 (V), zusätzliche 8 Pixel auf jeder Seite, Platz für Pixel Orbiting (Pixelkreisung) reserviert.

Hinweis

1. Diese Daten können sich ohne Vorankündigung ändern. Gehen Sie zu www.philips.com/support, um die neueste Version der Broschüre herunterzuladen.
2. Zur Aktualisierung der Monitor-Firmware auf die neueste Version laden Sie bitte die SmartControl-Software von der Philips-Website herunter. Sie müssen bei der Aktualisierung der Firmware in SmartControl over-the-air (OTA) mit einem Netzwerk verbunden sein.

9.1 Auflösung und voreingestellte Modi

H.-Freq. (kHz)	Auflösung	V.-Freq. (Hz)
31,47	720 x 400	70,09
31,47	640 x 480	59,94
35,00	640 x 480	66,67
37,86	640 x 480	72,81
37,50	640 x 480	75,00
37,88	800 x 600	60,32
46,88	800 x 600	75,00
48,36	1024 x 768	60,00
60,02	1024 x 768	75,03
44,77	1280x 720	59,86
63,89	1280 x 1024	60,02
79,98	1280 x 1024	75,03
67,50	1920 x 1080	60,00
135,00	1920 x 1080	120,00
133,29	1920 x 2160 (PBP)	59,98
183,00	2560 x 1440	120,00
135,00	3840 x 2160	60,00
266,65	3840 x 2160	120,00
319,97	3840 x 2160	144,00
366,63	3840 x 2160	165,15
533,27	3840 x 2160	240,00

Hinweis

Beachten Sie, dass der Bildschirm die beste Leistung bei seiner nativen Auflösung von 3840 x 2160 bietet. Beachten Sie diese Empfehlung, um eine optimale Anzeigequalität zu erreichen.

Für optimale Ausgangsleistung stellen Sie bitte immer sicher, dass Ihre Grafikkarte die maximale Auflösung und Bildwiederholfrequenz dieses Philips-Anzeigergerätes erreichen kann.

Anzeigeingangsformat

	422/420	444/RGB	422/420	444/RGB	422/420		444/RGB	
	(HDMI2.1)	(HDMI2.1)	(DP1.4)	(DP1.4)	USBC@ USB3.2	USBC@ USB2.0	USBC@ USB3.2	USBC@ USB2.0
3840 x 2160 @240Hz, 10bits	OK	OK	OK	OK	OK	OK	OK	OK
3840 x 2160 @240Hz, 8bits	OK	OK	OK	OK	OK	OK	OK	OK
3840 x 2160 @165Hz, 10bits	OK	OK	OK	OK	OK	OK	OK	OK
3840 x 2160 @165Hz, 8bits	OK	OK	OK	OK	OK	OK	OK	OK
3840 x 2160 @144Hz, 10bits	OK	OK	OK	OK	OK	OK	OK	OK
3840 x 2160 @144Hz, 8bits	OK	OK	OK	OK	OK	OK	OK	OK
3840 x 2160 @120Hz, 10bits	OK	OK	OK	OK	OK	OK	OK	OK
3840 x 2160 @120Hz, 8bits	OK	OK	OK	OK	OK	OK	OK	OK
3840 x 2160 @ 60Hz, 10bits	OK	OK	OK	OK	OK	OK	OK	OK
3840 x 2160 @ 60Hz, 8bits	OK	OK	OK	OK	OK	OK	OK	OK

*DP 1.4 mit DSC (Display Stream Compression) /HDMI 2.1 /USBC HBR3 (DisplayPort High Bit Rate3 8,10 Gb/s)

10. Energieverwaltung

Wenn eine VESA DPM-kompatible Grafikkarte oder Software in Ihrem PC installiert ist, kann der Monitor seinen Energieverbrauch bei Nichtnutzung automatisch verringern. Der Monitor kann durch Tastatur-, Maus- und sonstige Eingaben wieder betriebsbereit gemacht werden. Die folgende Tabelle zeigt den Stromverbrauch und die Signalisierung der automatischen Energiesparfunktion:

Energieverwaltung – Definition					
VESA-Modus	Video	H-Sync	V-Sync	Stromverbrauch	LED-Farbe
Aktiv	Ein	Ja	Ja	130,9 W (typ.), 277,3 W (max.)	Weiß
Ruhezustand (Bereitschaftsmodus)	Aus	Nein	Nein	0,5 W	Weiß (blin-kend)
Ausgeschaltet	Aus	-	-	0,3 W	Aus

Der Stromverbrauch dieses Monitors wird mit folgender Installation gemessen.

- Physikalische Auflösung: 3840 x 2160
- Kontrast: 50%
- Helligkeit: 90%
- Farbtemperatur: 6500K mit vollem Weißbereich

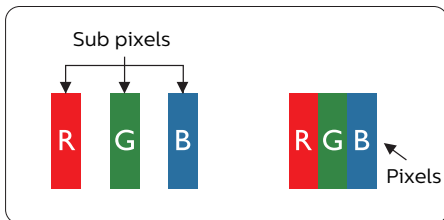
Hinweis

Diese Daten können sich ohne Vorankündigung ändern.

11. Kundendienst und Garantie

11.1 Philips-Richtlinien zu Flachbildschirm-Pixeldefekten

Philips ist stets darum bemüht, Produkte höchster Qualität anzubieten. Wir setzen die fortschrittlichsten Herstellungsprozesse der Branche ein und führen strengste Qualitätskontrollen durch. Jedoch sind die bei TFT-Bildschirmen für Flachbildschirme eingesetzten Pixel- oder Subpixeldefekte manchmal unvermeidlich. Kein Hersteller kann eine Gewährleistung für vollkommen fehlerfreie Bildschirme abgeben, jedoch wird von Philips garantiert, dass alle Bildschirme mit einer inakzeptablen Anzahl an Defekten entweder repariert oder gemäß der Gewährleistung ersetzt werden. In diesem Hinweis werden die verschiedenen Arten von Pixelfehlern erläutert, und akzeptable Defektstufen für jede Art definiert. Um ein Anrecht auf Reparaturen oder einen Ersatz gemäß der Gewährleistung zu haben, hat die Anzahl der Pixeldefekte eines TFT-Monitors diese noch akzeptablen Stufen zu überschreiten. So dürfen beispielsweise nicht mehr als 0,0004 % der Subpixel eines Monitors Mängel aufweisen. Da einige Arten oder Kombinationen von Pixeldefekten offensichtlicher sind als andere, setzt Philips für diese noch strengere Qualitätsmaßstäbe. Diese Garantie gilt weltweit.



Pixel und Subpixel

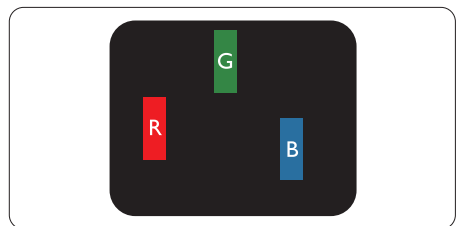
Ein Pixel oder Bildelement besteht aus drei Subpixeln in den Grundfarben rot, grün und blau. Bilder werden durch eine Zusammensetzung vieler Pixel erzeugt. Wenn alle Subpixel eines Pixels erleuchtet sind, erscheinen die drei farbigen Subpixel als einzelnes weißes Pixel. Wenn alle drei Subpixel nicht erleuchtet sind, erscheinen die drei farbigen Subpixel als einzelnes schwarzes Pixel. Weitere Kombinationen beleuchteter und unbeleuchteter Pixel erscheinen als Einzelpixel anderer Farben.

Arten von Pixeldefekten

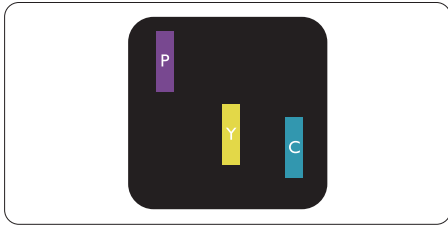
Pixel- und Subpixeldefekte erscheinen auf dem Bildschirm in verschiedenen Arten. Es gibt zwei Kategorien von Pixeldefekten und mehrere Arten von Subpixeldefekten innerhalb dieser Kategorien.

Ständig leuchtendes Pixel

Ständig leuchtende Pixel erscheinen als Pixel oder Subpixel, die immer erleuchtet („eingeschaltet“) sind. Das heißt, dass ein heller Punkt ein Subpixel ist, der auf dem Bildschirm hell bleibt, wenn der Bildschirm ein dunkles Bild zeigt. Die folgenden Typen von Bright-Dot-Fehlern kommen vor.

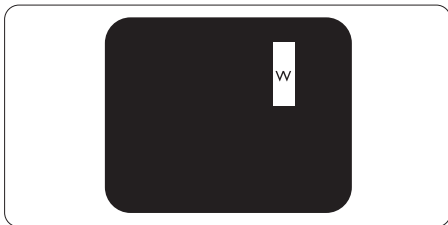


Ein erleuchtetes rotes, grünes oder blaues Subpixel.



Zwei benachbarte erleuchtete Subpixel:

- Rot + Blau = Violett
- Rot + Grün = Gelb
- Grün + Blau = Zyan (Hellblau)



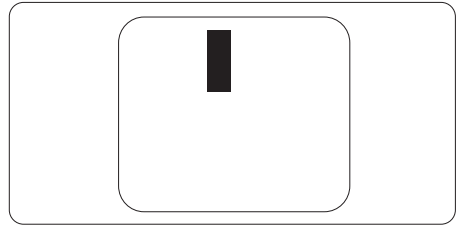
Drei benachbarte erleuchtete Subpixel (ein weißes Pixel).

ⓘ Hinweis

Ein roter oder blauer heller Punkt ist über 50 Prozent heller als benachbarte Punkte, ein grüner heller Punkt ist 30 Prozent heller als benachbarte Punkte.

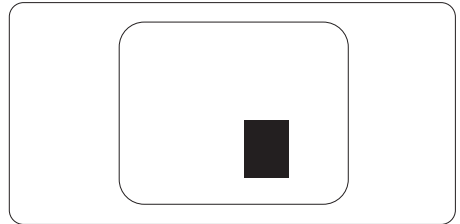
Ständig schwarzes Pixel

Ständig schwarze Pixel erscheinen als Pixel oder Subpixel, die immer dunkel „ausgeschaltet“ sind. Das heißt, dass ein dunkler Punkt ein Subpixel ist, der auf dem Bildschirm dunkel bleibt, wenn der Bildschirm ein helles Bild zeigt. Die folgenden Typen von Black-Dot-Fehlern kommen vor.



Abstände zwischen den Pixeldefekten

Da Pixel- und Subpixeldefekte derselben Art, die sich in geringem Abstand zueinander befinden, leichter bemerkt werden können, spezifiziert Philips auch den zulässigen Abstand zwischen Pixeldefekten.



Toleranzen bei Pixeldefekten

Damit Sie während der Gewährleistungsdauer Anspruch auf Reparatur oder Ersatz infolge von Pixeldefekten haben, muss ein TFT-Bildschirm in einem Flachbildschirm von Philips Pixel oder Subpixel aufweisen, die die in den nachstehenden Tabellen aufgeführten Toleranzen überschreiten.

Ständig leuchtendes Pixel	Akzeptables Niveau
1 Leucht-Subpixel	0
2 anliegende Leucht-Subpixel	0
3 anliegende Leucht-Subpixel (ein weißes Pixel)	0
Abstand zwischen zwei defekten Hellpunkten*	0
Gesamtzahl der defekten Hellpunkte aller Art	0
Ständig schwarzes Pixel	Akzeptables Niveau
1 Dunkel-Subpixel	5 oder weniger
2 anliegende Dunkel-Subpixel	2 oder weniger
3 anliegende Dunkel-Subpixel	1 oder weniger
Abstand zwischen zwei defekten Dunkelpunkten*	≥5 mm
Gesamtzahl der defekten Dunkelpunkte aller Art	5 oder weniger
Gesamtzahl der defekten Punkte	Akzeptables Niveau
Gesamtzahl der defekten Hell- oder Dunkelpunkte aller Art	5 oder weniger

 Hinweis

1 oder 2 anliegende Subpixel defekt = 1 Punkt defekt

11.2 Kundendienst und Garantie

Informationen zu Garantieabdeckung und zusätzlichen Anforderungen zur Inanspruchnahme des Kundendienstes in Ihrer Region erhalten Sie auf der Webseite www.philips.com/support oder bei Ihrem örtlichen Philips-Kundendienst.

Die Garantiedauer entnehmen Sie bitte der Garantieerklärung in der Anleitung mit wichtigen Informationen.

Wenn Sie Ihre allgemeine Garantiedauer verlängern möchten, wird über unseren zertifizierten Kundendienst ein Servicepaket außerhalb der Garantie angeboten.

Falls Sie diesen Dienst in Anspruch nehmen möchten, erwerben Sie ihn bitte innerhalb von 30 Kalendertagen ab dem Originalkaufdatum. Während der verlängerten Garantiedauer beinhaltet der Service Abholung, Reparatur und Rückgabe. Allerdings trägt der Anwender sämtliche Kosten.

Falls der zertifizierte Servicepartner die erforderlichen Reparaturen im Rahmen des erweiterten Garantiepakets nicht durchführen kann, finden wir nach Möglichkeit innerhalb der von Ihnen erworbenen verlängerten Garantiedauer alternative Lösungen für Sie.

Weitere Einzelheiten erfahren Sie von unserem Philips-Kundendienstrepräsentanten oder vom örtlichen Kundendienst (per Rufnummer).

Nachstehend werden die Rufnummern des Philips-Kundendienstes aufgelistet.

• Lokale Standardgarantiedauer	• Verlängerte Garantiedauer	• Gesamtgarantiedauer
• Variiert je nach Region	• + 1 Jahr	• Lokale Standardgarantiedauer + 1
	• + 2 Jahre	• Lokale Standardgarantiedauer + 2
	• + 3 Jahre	• Lokale Standardgarantiedauer + 3

**Originalkaufbeleg des Produktes und Kaufbeleg der erweiterten Garantie erforderlich.

Hinweis

Rufnummern regionaler Service-Hotlines finden Sie in der Anleitung mit wichtigen Informationen auf der Support-Seite der Philips-Webseite.

12. Problemlösung und häufig gestellte Fragen

12.1 Problemlösung

Auf dieser Seite finden Sie Hinweise zu Problemen, die Sie in den meisten Fällen selbst korrigieren können. Sollte sich das Problem nicht mit Hilfe dieser Hinweise beheben lassen, wenden Sie sich bitte an den Philips-Kundendienst.

1 Allgemeine Probleme

Kein Bild (Betriebs-LED leuchtet nicht)

- Überzeugen Sie sich davon, dass das Netzkabel sowohl mit der Steckdose als auch mit dem Netzanschluss an der Rückseite des Monitors verbunden ist.
- Stellen Sie zunächst sicher, dass sich der Ein-/Ausschalter auf der Rückseite des Bildschirms in der OFF-Position befindet, und setzen Sie ihn dann in die ON-Position.

Kein Bild (Betriebs-LED leuchtet weiß)

- Vergewissern Sie sich, dass der Computer eingeschaltet ist.
- Überzeugen Sie sich davon, dass das Signalkabel richtig an den Computer angeschlossen ist.
- Achten Sie darauf, dass die Anschlussstifte am Monitorkabel nicht verbogen sind. Falls ja, lassen Sie das Kabel reparieren oder austauschen.
- Möglicherweise wurde die Energiesparen-Funktion aktiviert.

Der Bildschirm zeigt

Check cable connection

- Überzeugen Sie sich davon, dass das Monitorkabel richtig an den Computer

angeschlossen ist. (Lesen Sie auch in der Schnellstartanleitung nach.)

- Prüfen Sie, ob das Monitorkabel verbogene Stifte aufweist.
- Vergewissern Sie sich, dass der Computer eingeschaltet ist.

Sichtbare Rauch- oder Funkenbildung

- Führen Sie keine Schritte zur Problemlösung aus.
- Trennen Sie den Monitor aus Sicherheitsgründen unverzüglich von der Stromversorgung
- Wenden Sie sich unverzüglich an den Philips-Kundendienst.

2 Bildprobleme

Das Bild ist nicht zentriert

- Passen Sie die Bildposition über die Einrichtung Phase/Takt unter OSD-Hauptmenü an. Dies funktioniert lediglich im VGA-Modus.

Das Bild zittert

- Vergewissern Sie sich, dass das Signalkabel richtig und wackelfrei an den Grafikkartenausgang angeschlossen ist.

Vertikale Bildstörungen



- Passen Sie das Bild mit der Auto-Funktion im OSD-Hauptmenü an.
- Beseitigen Sie die Bildstörungen über die Einstellungen Phase/Takt unter Einrichtung im OSD-Hauptmenü. Dies funktioniert lediglich im VGA-Modus.

Horizontale Bildstörungen



- Passen Sie das Bild mit der Auto-Funktion im OSD-Hauptmenü an.

- Beseitigen Sie die Bildstörungen über die Einstellungen Phase/Takt unter Einrichtung im OSD-Hauptmenü. Dies funktioniert lediglich im VGA-Modus.

Bild ist verschwommen, undeutlich oder zu dunkel

- Passen Sie Helligkeit und Kontrast im OSD-Menü an.

Ein „Nachbild“, „Geisterbild“ oder „eingebrenntes Bild“ verbleibt auf dem Bildschirm.

- Wenn längere Zeit Bilder angezeigt werden, die sich nicht verändern, können sich solche Bilder einbrennen – dies wird als „Geisterbilder“, „Nachbilder“ oder „eingebrennte“ Bilder bezeichnet. Solche „Geisterbilder“, „Nachbilder“ oder „eingebrennten Bilder“ zählen zu den bekannten Phänomenen der QD OLED-Panel-Technologie. In den meisten Fällen verschwinden solche „Geisterbilder“, „Nachbilder“ oder „eingebrennten Bilder“ bei abgeschaltetem Gerät im Laufe der Zeit von selbst.
- Bitte schalten Sie Screen Saver (Bildschirmschoner) und Pixel Orbiting (Pixelkreisung) aus dem OSD-Menü ein. Zusätzliche Informationen finden Sie in Kapitel 8 zu Bildschirmwartung.
- Wenn Sie keinen Bildschirmschoner oder eine Anwendung zur regelmäßigen Aktualisierung des Bildschirminhaltes aktivieren, kann dies „eingebrennte Bilder“, „Nachbilder“ oder „Geisterbilder“ erzeugen, die nicht mehr verschwinden und nicht reparabel sind. Solche Schäden werden nicht durch die Garantie abgedeckt.

Bild ist verzerrt. Text erscheint verschwommen oder ausgefranst.

- Stellen Sie die Anzeigeauflösung des Computers auf die native Auflösung des Monitors ein.

Grüne, rote, blaue, schwarze oder weiße Punkte sind im Bild zu sehen.

- Es handelt sich um Pixelfehler. Auch in der heutigen, modernen Zeit können solche Effekte bei der QD OLED-Technologie nicht ausgeschlossen werden. Weitere Details entnehmen Sie bitte unserer Pixelfehler-Richtlinie.

*** Die Betriebsanzeige leuchtet zu hell und stört mich.**

- Sie können die Helligkeit der Betriebsanzeige unter LED-Einstellungen im OSD-Hauptmenü entsprechend anpassen.

Weitere Unterstützung erhalten Sie über die in der Anleitung mit wichtigen Informationen aufgelisteten Servicekontaktdaten oder durch Kontaktaufnahme mit einem Philips-Kundendienstmitarbeiter.

[* Funktionalität variiert je nach Display.](#)

12.2 Allgemeine häufig gestellte Fragen

F 1: Was soll ich tun, wenn mein Monitor die Meldung 'Cannot display this video mode' (Dieser Videomodus kann nicht angezeigt werden) zeigt?

Antwort:

Empfohlene Auflösung für diesen Monitor: 3840 x 2160.

- Trennen Sie sämtliche Kabel ab und schließen Sie dann den PC wieder an den Monitor an, den Sie zuvor genutzt haben.
- Wählen Sie Einstellungen/Systemsteuerung aus dem Windows-Startmenü. Rufen Sie in der Systemsteuerung den Eintrag Anzeig auf. Wählen Sie in der AnzeigSystemsteuerung das „Einstellungen“-Register. Stellen Sie im Feld „Desktop-Bereich“ eine Auflösung

von 3840 x 2160 Pixeln mit dem Schieber ein.

- Öffnen Sie die „Erweiterten Einstellungen“, stellen Sie im Register „Monitor“ eine Bildschirmaktualisierungsrate von 60 Hertz ein, klicken Sie anschließend auf OK.
- Starten Sie den Computer neu, wiederholen Sie die Schritte 2 und 3 und vergewissern Sie sich, dass Ihr PC nun mit der Auflösung 3840 x 2160 arbeitet.
- Fahren Sie den Computer herunter, trennen Sie Ihren alten Monitor ab und schließen Sie dann Ihren Philips-Monitor an.
- Schalten Sie zuerst Ihren Monitor und anschließend Ihren PC ein.

F 2: Welche Bildwiederholfrequenz wird bei QD OLED-Monitoren empfohlen?

Antwort:

Bei QD OLED-Monitoren wird eine Bildschirmaktualisierungsrate von 60 Hz empfohlen. Bei Bildstörungen können Sie auch Bildschirmaktualisierungsraten bis 100 Hz testen.

F 3: Was sind die .inf- und .icm-Dateien? Wie installiere ich die Treiber (.inf und .icm)?

Antwort:

Dies sind die Treiberdateien für Ihren Monitor. Ihr Computer fragt Sie bei erstmaliger Installation Ihres Monitors möglicherweise nach den Monitortreibern (.inf- und .icm-Dateien). Befolgen Sie die Anweisungen in Ihrer Bedienungsanleitung, und die Monitortreiber (.inf- und .icm-Dateien) werden automatisch installiert.

F 4: Wie stelle ich die Auflösung ein?



Antwort:

Die verfügbaren Auflösungen werden durch die Kombination Videokarte/Grafiktreiber und

Monitor vorgegeben. Sie können die gewünschte Auflösung in der Windows®-Systemsteuerung unter „Anzeigeeigenschaften“ auswählen.

F 5: Was kann ich tun, wenn ich mich bei den Monitoreinstellungen über das Bildschirmmenü komplett verzettelte?

Antwort:

Drücken Sie die Taste  und wählen Sie dann [Einrichtung], drücken Sie die Taste  und wählen Sie dann [Zurücksetzen], um wieder alle werkseitigen Originaleinstellungen in Kraft zu setzen.

F 6: Ist der QD OLED-Bildschirm unempfindlich gegenüber Kratzern?

Antwort:

Generell empfehlen wir, die Bildfläche keinen starken Stößen auszusetzen und nicht mit Gegenständen dagegen zu tippen. Achten Sie beim Umgang mit dem Monitor darauf, keinen Druck auf die Bildfläche auszuüben. Andernfalls kann die Garantie erlöschen.

F 7: Wie reinige ich die Bildfläche?


Antwort:

Zur regulären Reinigung benutzen Sie ein sauberes, weiches Tuch. Bei hartnäckigen Verschmutzungen setzen Sie zusätzlich etwas Isopropylalkohol (Isopropanol) ein. Verzichteten Sie auf sämtliche Lösungsmittel wie Ethylalkohol, Ethanol, Azeton, Hexan, und so weiter.

F 8: Kann ich die Farbeinstellungen meines Monitors ändern?

Antwort:

Ja, Sie können die Farbeinstellungen auf folgende Weise über das OSD ändern:

- Blenden Sie das OSD-Menü (Bildschirmmenü) mit der  -Taste ein.

- Wählen Sie [SmartImage], drücken Sie die Taste **↓**, drücken Sie dann die Taste **➡**, um die Option [Farbtemperatur] zu wählen, und drücken Sie dann die Taste **➡**, um Farbeinstellung aufzurufen; es gibt die acht nachstehenden Einstellungen.

1. Farbtemperatur: Es gibt die folgenden Einstellungen. Nativ, Voreinstellung, 5000K, 6500K, 7500K, 8200K, 9300K und 11500K. Mit Einstellungen im 5000K-Bereich erzielen Sie einen „warmen, leicht rötlichen Farbton“ auf dem Bildschirm, während eine 11500K-Temperatur einen „kühlen, leichten blautichigen Farbton“ anzeigt.
2. sRGB: Dies ist eine Standardeinstellung zur korrekten Farbdarstellung beim Einsatz unterschiedlicher Geräte (z. B. Digitalkameras, Monitore, Drucker, Scanner usw.).
3. Benutzerdefiniert: Nutzer können ihre bevorzugten RGB-Einstellungen durch Anpassung der Farben Rot, Grün und Blau wählen.

Hinweis

Eine Methode zur Messung der Lichtfarbe, die ein Objekt beim Erhitzen abstrahlt. Die Ergebnisse dieser Messung werden anhand einer absoluten Skala (in Grad Kelvin) ausgedrückt. Niedrige Farbtemperaturen wie 2004K erscheinen rötlich, höhere Farbtemperaturen wie 9300K weisen einen Blautich auf. Eine neutrale Farbtemperatur liegt bei 6504K.

- F 9:** Kann ich meinen QD OLED-Monitor an alle PCs, Workstations oder Macs anschließen?

Antwort:

Ja. Sämtliche Philips-Monitore sind vollständig mit Standard-PCs, -Macs und -Workstations kompatibel. Zum Anschluss Ihres Monitors an Ihr Mac-System benötigen Sie einen Kabeladapter. Ihr Philips-

Verkaufsrepräsentant informiert Sie gerne über Ihre individuellen Möglichkeiten.

- F 10:** Funktionieren Phillips-QD OLED-Monitore nach dem Plug-and-Play-Prinzip?

Antwort:

Ja, die Monitore sind unter Windows 10, Windows 11, Mac OS X Plug-and-Play-kompatibel.

- F 11:** Was sind Geisterbilder oder eingebrannte Bilder bei QD OLED-Bildschirmen?

Antwort:

Wenn längere Zeit Bilder angezeigt werden, die sich nicht verändern, können sich solche Bilder einbrennen – dies wird als „Geisterbilder“, „Nachbilder“ oder „eingebrannte“ Bilder bezeichnet. Solche „Geisterbilder“, „Nachbilder“ oder „eingebrannte“ zählen zu den bekannten Phänomenen der QD-OLED-Panel-Technologie. Bitte schalten Sie Screen Saver (Bildschirmschoner) und Pixel Orbiting (Pixelkreisung) aus dem OSD-Menü ein. Zusätzliche Informationen finden Sie in Kapitel 8 zu Bildschirmwartung.

Warnung

Wenn Sie keinen Bildschirmschoner oder eine Anwendung zur regelmäßigen Aktualisierung des Bildschirminhaltes aktivieren, kann dies „eingebrannte Bilder“, „Nachbilder“ oder „Geisterbilder“ erzeugen, die nicht mehr verschwinden und nicht reparabel sind. Solche Schäden werden nicht durch die Garantie abgedeckt.

- F 12:** Warum erscheinen Texte nicht scharf, sondern ausgefranst?

Antwort:

Ihr QD OLED-Monitor funktioniert bei seiner nativen Auflösung von 3840 x 2160 am besten. Stellen Sie zur optimalen Darstellung diese Auflösung ein.

F 13: Wie entsperre/sperre ich meine Schnelltaste?

Antwort:

Bitte halten Sie **↓** 10 Sekunden lang gedrückt, um die Schnelltaste zu entsperren/sperren; dadurch erscheint „Achtung“ zur Anzeige des Freigabe-/Sperrstatus am Monitor, wie nachstehend abgebildet.



F 14: Wo kann ich die in der EDFU erwähnte Anleitung mit wichtigen Informationen finden?

Antwort:

Die Anleitung mit wichtigen Informationen kann von der Support-Seite der Philips-Webseite heruntergeladen werden.

12.3 MultiView – häufig gestellte Fragen

F 1: Kann ich das BiB-Subfenster vergrößern?

Antwort:

Ja, Sie können zwischen 3 Größen wählen: [Small (Klein)], [Middle (Mittel)], [Large (Groß)]. Drücken Sie zum Aufrufen des Bildschirmmenüs **➡**. Wählen Sie Ihre bevorzugte [PIP Size (BiB-Größe)]-Option im [PIP / PBP (BiB / BuB)]-Hauptmenü.

F 2: Wie kann ich vom Video unabhängigen Ton ausgeben?

Antwort:

Normalerweise ist die Audioquelle mit der Hauptbildquelle verknüpft. Falls Sie die Audioquelle ändern möchten (Beispiel: Sie möchten die Inhalte Ihres MP3-Players unabhängig von der Videoeingangsquelle wiedergeben), drücken Sie zum Aufrufen des Bildschirmmenüs die **➡**-Taste. Wählen Sie Ihre bevorzugte [Audio Source (Audioquelle)]-Option aus dem [Audio]-Hauptmenü.

Bitte beachten Sie, dass der Bildschirm beim nächsten Einschalten standardmäßig die zuletzt eingestellte Audioquelle auswählt. Falls Sie dies wieder ändern möchten, müssen Sie erneut die Schritte zur Auswahl einer anderen bevorzugten Audioquelle (Standardmodus) durchlaufen.

F 3: Warum flimmern die Subfenster, wenn ich BiB/BuB aktiviere?

Antwort:

Das liegt daran, dass die Subfenster-Videoquelle auf das Interlaced-Timing (i-Timing) eingestellt ist; bitte wechseln Sie die Subfenster-Signalquelle zum Progressive-Timing (p-Timing).



2024 © TOP Victory Investments Ltd. Alle Rechte vorbehalten.

Dieses Produkt wurde von Top Victory Investments Ltd. hergestellt und wird in deren Verantwortung verkauft, und Top Victory Investments Ltd. ist der Garantiegeber in Beziehung zu diesem Produkt. Philips und das Philips Shield Emblem sind eingetragene Marken von Koninklijke Philips N.V. und werden unter Lizenz verwendet.

Technischen Daten können sich ohne Vorankündigung ändern.

Version: 32M2N8900E1T