

Manuale dell'utente
Asciugatrice a pompa di calore

HD100-A3959E-IT
HD110-A3959E-IT
HD100-A3959RE-IT

IT

Haier

Grazie per aver scelto questo prodotto. Siamo orgogliosi di offrirti un prodotto ideale per te e la miglior gamma completa di elettrodomestici per la vita di tutti i giorni.



Leggere attentamente le istruzioni per un corretto funzionamento della macchina. Questo opuscolo fornisce importanti linee guida per una manutenzione, un uso e un'installazione sicuri. Esso contiene inoltre utili consigli che consentiranno di sfruttare al meglio le potenzialità di questa macchina. Conservare la documentazione in un luogo sicuro per eventuali riferimenti o per futuri proprietari.

Controllare che al momento della consegna la macchina sia dotata dei seguenti componenti:

- Libretto di istruzioni
- Certificato di garanzia
- Etichetta efficienza energetica

Verificare che durante il trasporto la macchina non abbia subito danni. In caso contrario, rivolgersi al Centro Assistenza Tecnica. La mancata osservanza di tale procedura potrebbe compromettere la sicurezza dell'apparecchio.

La chiamata può essere soggetta a pagamento se le cause di malfunzionamento della macchina sono attribuibili a un uso improprio o ad una installazione non corretta.

Nel contattare l'assistenza, comunicare il "numero di serie" del prodotto, composto da 16 caratteri che si trova nell'adesivo applicato sull'elettrodomestico (zona oblò) e che identifica in modo univoco la macchina.

Indicazioni ambientali



Questo elettrodomestico è marcato conformemente alla Direttiva Europea 2012/19/UE sui Rifiuti da Apparecchiature Elettriche ed Elettroniche (RAEE).

I RAEE contengono sia sostanze inquinanti (che possono avere un impatto negativo sull'ambiente) sia materie prime (che possono essere riutilizzate). E' perciò necessario sottoporre i RAEE ad apposite operazioni di trattamento, per rimuovere e smaltire in modo sicuro le sostanze inquinanti ed estrarre e riciclare le materie prime. Ogni cittadino può giocare un ruolo decisivo nell'assicurare che i RAEE non diventino un problema ambientale; basta seguire qualche semplice regola:

- i RAEE non vanno mai buttati nella spazzatura indifferenziata;
- i RAEE devono essere consegnati ai Centri di Raccolta (chiamati anche isole ecologiche, riciclerie, piattaforme ecologiche ...) allestiti dai Comuni o dalle Società di igiene urbana; in molte località viene anche effettuato il servizio di ritiro a domicilio dei RAEE ingombranti.

In molte nazioni, quando si acquista una nuova apparecchiatura, si può consegnare il RAEE al negoziante, che è tenuto a ritirarlo gratuitamente (ritiro "uno contro uno") a patto che il nuovo apparecchio sia dello stesso tipo e svolga le stesse funzioni di quello reso.

Indice

- 1. NORME GENERALI DI SICUREZZA**
- 2. KIT TUBO DI SCARICO**
- 3. VASCHETTA DELL'ACQUA**
- 4. PORTA E FILTRI**
- 5. CONSIGLI PRATICI**
- 6. CONTROLLO REMOTO (hOn)**
- 7. GUIDA RAPIDA ALL'USO**
- 8. COMANDI E PROGRAMMI**
- 9. RISOLUZIONE PROBLEMI E GARANZIA**

1. NORME GENERALI DI SICUREZZA

- Questo apparecchio è destinato ad uso in ambienti domestici e simili come per esempio:

- aree di ristoro di negozi, uffici o altri ambienti di lavoro;
- negli agriturismi;
- dai clienti di hotel, motel o altre aree residenziali simili;
- nei bed & breakfast.

Un utilizzo diverso da quello tipico dell'ambiente domestico, come l'uso professionale da parte di esperti o di persone addestrate, è escluso anche dagli ambienti sopra descritti. Un utilizzo non coerente con quello riportato, può ridurre la vita del prodotto e può invalidare la garanzia del costruttore. Qualsiasi danno all'apparecchio o ad altro, derivante da un utilizzo diverso da quello domestico (anche quando l'apparecchio è installato in un ambiente domestico) non sarà ammesso dal costruttore in sede legale.

- Questo apparecchio può essere utilizzato da bambini di 8 anni e oltre e da persone con capacità fisiche, sensoriali o mentali ridotte o con mancanza di esperienza e di conoscenza a patto che siano supervisionate o che siano date loro istruzioni

in merito all'utilizzo sicuro dell'apparecchio e che capiscano i pericoli del suo utilizzo. Evitare che i bambini giochino con l'apparecchio o che si occupino della sua pulizia e manutenzione senza supervisione.

- I bambini dovrebbero essere supervisionati per assicurarsi che non giochino con l'apparecchio.
- I bambini di età inferiore a 3 anni devono essere tenuti lontano dalla macchina, a meno che non vengano continuamente sorvegliati.



ATTENZIONE

L'uso improprio dell'asciugatrice può provocare rischio di incendio.

- Questa macchina è prevista unicamente per uso domestico, ovvero per l'asciugatura di capi e indumenti per la casa.
- Prima di attivare la macchina, accertarsi di avere letto attentamente e compreso le istruzioni d'uso e di installazione.
- Non toccare l'asciugatrice con mani o piedi umidi o bagnati.
- Non appoggiarsi al portellone per caricare la macchina; non utilizzare il portellone per sollevare o spostare la macchina.

- Se si presume che la macchina sia guasta, non continuare ad usarla.
- L'asciugatrice non dev'essere usata se sono stati usati prodotti chimici per il lavaggio.

- L'ultima parte del ciclo di asciugatura viene fatta senza calore (ciclo freddo) per assicurare che i capi siano lasciati ad una temperatura che non li danneggi.




! ATTENZIONE

Non utilizzare il prodotto se il filtro antifilacce non è correttamente posizionato o risulta danneggiato; il filtro non è ignifugo.

- Evitare che sul pavimento attorno alla macchina si raccolgano filacce e pelucchi.

! ATTENZIONE

Se è esposto il simbolo  indicante il riscaldamento della superficie, quando l'asciugatrice è in funzione la temperatura può essere superiore a 60°C.

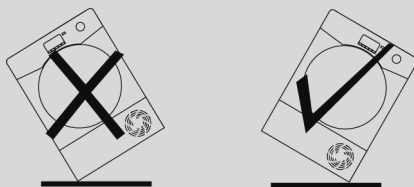
- Prima di pulire la macchina, staccare sempre la spina.
- Dopo il ciclo di asciugatura, l'interno del cestello può essere molto caldo. Prima di estrarre la biancheria è pertanto opportuno lasciar raffreddare completamente la macchina.

! ATTENZIONE

Mai fermare un' asciugatrice prima della fine del ciclo di asciugatura senza che tutti i capi siano rimossi velocemente e separati in modo che il calore si dissolva.

! ATTENZIONE

Durante il trasporto mantenere in posizione verticale l'asciugabiancheria. Se necessario ribaltarla esclusivamente nel lato indicato in figura.

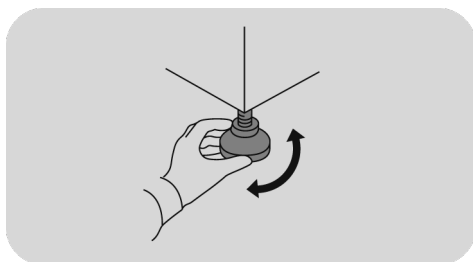


Se il prodotto è stato ribaltato non correttamente prima di avviarlo attendere almeno 4 ore in modo tale che l'olio possa scorrere nuovamente nel compressore. In caso contrario il compressore può subire danni.

Installazione

- Non installare il prodotto in luoghi freddi o dove vi sia il rischio di formazione di ghiaccio. Alla temperatura di congelamento dell'acqua il prodotto potrebbe non funzionare correttamente. Se l'acqua del circuito idraulico ghiaccia sono possibili danni a componenti quali: valvole, pompe, tubi. Per garantire le prestazioni del prodotto la temperatura della stanza deve essere compresa tra $+5^{\circ}\text{C}$ e $+35^{\circ}\text{C}$. Nel caso l'asciugatrice venga utilizzata in ambienti con basse temperature (tra $+2^{\circ}\text{C}$ e $+5^{\circ}\text{C}$) è possibile che capitino fenomeni di condensazione e di piccole perdite d'acqua sul pavimento.
- Nei casi in cui l'asciugatrice è installata sopra una lavatrice, è necessario utilizzare un kit di sovrapposizione. Non tutte le lavatrici sono adatte a una tale installazione. Il kit di sovrapposizione deve essere fornito dal centro assistenza. Insieme al kit di sovrapposizione vengono inoltre forniti le istruzioni per l'installazione e gli eventuali attacchi di fissaggio.
- **EVITARE ASSOLUTAMENTE** d'installare la macchina vicino ai tendaggi.

- L'apparecchio non deve essere installato dietro una porta richiudibile a chiave, una porta scorrevole o una porta con cerniera sul lato opposto a quello dell'asciugatrice che impedirebbe la completa apertura dello sportello.
- Ai fini della sicurezza personale è essenziale che l'asciugatrice venga installata correttamente. In caso di dubbi sull'installazione, rivolgersi al Servizio Assistenza.
- Una volta posizionata la macchina, si dovrebbe procedere alla regolazione dei piedini, per garantire una perfetta messa in bolla.



Modifica del lato di apertura dell'oblò

- Prima di iniziare, scollegare l'asciugatrice dalla presa.
- Prestare attenzione nel maneggiare le parti per evitare di graffiare la vernice.

- Disporre di una superficie di lavoro antigraffio per gli oblò.
- Strumenti necessari: Cacciavite a testa TORX-T20.
- Durante la procedura, non spostare l'asciugatrice fino al completamento delle operazioni di modifica del lato di apertura dell'oblò.
- Le presenti istruzioni si riferiscono alla sostituzione delle cerniere dal lato destro al lato sinistro. Se si desidera riportare le cerniere sul lato destro, seguire le stesse istruzioni e invertire tutti i riferimenti da sinistra a destra.

1. Rimuovere il gruppo oblò

Aprire l'oblò. Rimuovere le due viti che fissano il gruppo cerniera/oblò all'asciugatrice.

2. Rimuovere e ruotare la parte interna dell'oblò

Rimuovere i tre adesivi e le viti poste vicino alla cerniera. Successivamente, rimuovere gli otto adesivi che coprono le viti e rimuovere le otto viti che fissano la parte interna dell'oblò alla parte esterna.

Smontare la parte interna dell'oblò e ruotarla di 180°.

Rimuovere la vite sotto l'asta di centraggio e riposizionarla sul lato opposto (180°). Serrare la vite per fissare l'asta di centraggio.

3. Ruotare e sostituire l'oblò centrale trasparente in plastica.

Rimuovere l'oblò centrale trasparente in plastica e ruotarlo di 180°.

4. Rimontare la parte interna dell'oblò

Reinstallare la parte interna dell'oblò nella parte esterna utilizzando le otto viti e gli adesivi adoperati precedentemente.

5. Rimuovere, ruotare e sostituire la serratura dell'oblò e la piastra di livellamento

Rimuovere le due viti che fissano la piastra di livellamento e una vite della serratura dell'oblò, spingere verso il basso ed estrarre la serratura, ruotarla di 180° e installarla sul lato opposto utilizzando le tre 3 viti adoperate precedentemente.

6. Ruotare e sostituire il gruppo cerniera/oblò

Ruotare il gruppo cerniera/oblò e avvitarlo sull'asciugatrice.

Collegamento elettrico e prescrizioni di sicurezza

- I dati elettrici (tensione di alimentazione e potenza assorbita) sono riportati nella targhetta dati apposta sul prodotto.

- Assicurarsi che l'impianto elettrico sia provvisto di messa a terra, che la presa di corrente sia conforme alle normative nazionali e che la spina e la presa di alimentazione corrispondano.



ATTENZIONE

L'apparecchio non deve essere alimentato tramite un dispositivo di commutazione esterno, come un temporizzatore, o connesso ad un circuito che viene regolarmente acceso e spento.

- Non utilizzare adattatori, connettori multipli e/o prolunghe.
- La spina deve essere accessibile per la disconnessione dopo l'installazione dell'apparecchio.
- Non inserire la spina nella presa e non accendere la macchina finché l'installazione non sarà stata completata.
- Se il cavo di alimentazione è danneggiato, deve essere sostituito dal produttore, da un tecnico dell'assistenza o da personale qualificato, per evitare rischi.

Ventilazione

- Il locale in cui viene installata l'asciugatrice deve essere adeguatamente ventilato onde

evitare che i gas provenienti da apparecchiature funzionanti con altri combustibili, comprese fiamme libere, siano aspirati nel locale dove l'asciugatrice è in funzione.

- Installare il retro della macchina vicino al muro o ad una parete verticale.
- Ci deve essere uno spazio di almeno 12 mm tra la macchina e qualsiasi ostruzione. Le prese di entrata o uscita dell'aria devono essere tenute lontane da ostacoli.
- Assicurarsi che nessun tappeto ostruisca la base della macchina né i condotti di ventilazione.
- Rimuovere tempestivamente eventuali oggetti caduti, dietro/sotto la macchina in quanto potrebbero ostruire le prese e gli sfiiati dell'aria.
- Non scaricare l'aria nella canna fumaria utilizzata per lo scarico di fumi provenienti da attrezzature funzionanti a gas o altri combustibili.
- Controllare periodicamente che attorno all'asciugatrice vi sia una buona circolazione d'aria, evitando possibili accumuli di polvere e filacce.

- Controllare frequentemente il filtro antifilacce e, se necessario, pulirlo.

La Biancheria

- Leggere attentamente le etichette con le istruzioni di lavaggio per conoscere le caratteristiche dell'asciugatura idonea.
- Gli ammorbidenti o prodotti simili dovrebbero essere utilizzati come specificato nelle rispettive istruzioni.
- Non asciugare capi non lavati nell'asciugatrice.
- Gli indumenti devono essere introdotti nell'asciugatrice solo dopo essere stati opportunamente centrifugati in lavatrice o strizzati a mano.
- EVITARE di caricare nel cestello indumenti ancora gocciolanti.



ATTENZIONE

In determinate circostanze, i materiali in gomma possono essere soggetti ad autocombustione se riscaldati. Articoli in gommapiuma (lattice), cuffie da doccia, tessuti impermeabili, articoli in caucciù e vestiti o cuscini imbottiti con gommapiuma NON VANNO asciugati nell'asciugatrice.



ATTENZIONE

Evitare di asciugare articoli trattati con prodotti di pulizia a secco.

- EVITARE ASSOLUTAMENTE di asciugare tende in fibra di vetro. La contaminazione dei capi con le fibre di vetro può infatti dar luogo a fenomeni d'irritazione cutanea.
- I capi che sono stati macchiati con sostanze come olio da cucina, acetone, alcol, petrolio, cherosene, smacchiatori, acquaragia, cere e sostanze per rimuovere le cere dovrebbero essere lavati in acqua calda con una quantità extra di detergente prima di essere asciugati nell'asciugatrice.
- Rimuovere tutti gli oggetti dalle tasche come accendini e fiammiferi.
- Controllare accuratamente che nelle tasche degli indumenti da asciugare non siano presenti accendini o fiammiferi ed EVITARE ASSOLUTAMENTE l'uso di prodotti infiammabili in prossimità della macchina.
- Massimo carico di asciugatura: vedere etichetta energetica.
- Per ulteriori informazioni sul prodotto o per consultare la scheda tecnica fare riferimento al sito internet del produttore.



ATTENZIONE

Rischio di incendio / Materiali infiammabili.

- L'apparecchio contiene l'**R290**, un gas refrigerante eco-sostenibile, ma infiammabile. Tenere fonti di ignizione e fiamme libere lontano dall'apparecchio.
- Controllare che non vi siano danni visibili sull'apparecchio. Non mettere in funzione l'apparecchio se danneggiato.
- Se si dovessero presentare problemi di qualsiasi tipo, contattare il proprio rivenditore specializzato oppure il nostro servizio di assistenza clienti.

ATTENZIONE

Assicurarsi che le aperture sull'apparecchio e per i modelli da incasso anche quelle nel vano di installazione non siano ostruite.

ATTENZIONE

Non danneggiare il circuito refrigerante.

- Qualsiasi riparazione o intervento sull'apparecchio deve essere eseguito unicamente da un servizio di assistenza autorizzato.
- Uno smaltimento scorretto può provocare incendi o essere causa di avvelenamenti.
- Smaltire l'apparecchio in modo corretto e non danneggiare i tubi per la circolazione del gas refrigerante.

2. KIT TUBO DI SCARICO

Per evitare di dover svuotare il recipiente dell'acqua al termine di ciascun ciclo di asciugatura, l'acqua normalmente raccolta può essere scaricata direttamente in un tubo di scarico dell'acqua di rifiuto (lo stesso sistema di scarico dei lavandini ad uso domestico). Le leggi locali sugli impianti idrici vietano il collegamento ad un sistema di scarico in superficie. Il sistema con il tubo di scarico dell'acqua di rifiuto deve essere situato accanto all'asciugatrice.

Il kit contiene: 1 tubo flessibile, 1 tappo.

ATTENZIONE

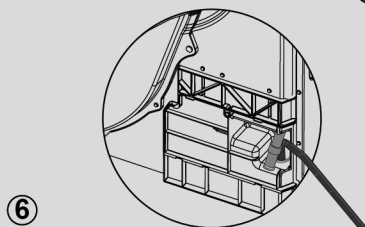
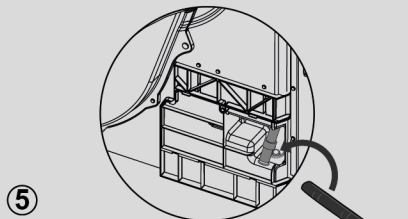
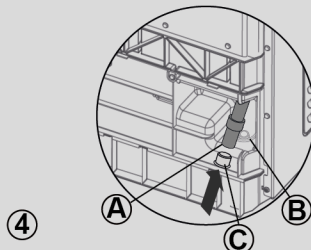
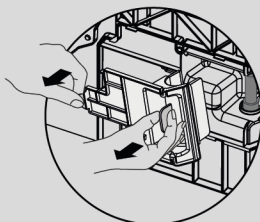
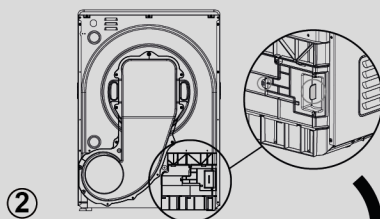
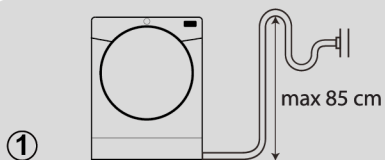
Spegnere e togliere la spina dell'asciugatrice dalla presa di alimentazione elettrica prima di eseguire qualsiasi operazione.

Il tubo deve essere connesso ad un sistema di scarico dell'altezza massima di 85 cm rispetto alla base dell'asciugatrice (fig. 1).

Montaggio del kit tubo di scarico

1. Il sistema di scarico dell'acqua di condensa è situato nella parte posteriore della macchina in basso a destra (fig. 2).
2. Rimuovere il coperchio (fig. 3).
3. Scollegare il tubo (A) dal raccordo (B) tirandolo verso l'alto. Richiudere il tubo estratto con il tappo (C) fornito con il kit (fig. 4).
4. Collegare il tubo flessibile del kit nel raccordo (B) assicurandosi di averlo inserito saldamente (fig. 5-6).

Una volta che la macchina è in posizione, verificare che il tubo flessibile non si pieghi quando si riposiziona l'asciugatrice.



3. VASCHETTA DELL'ACQUA

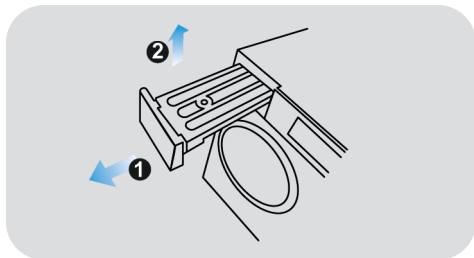
L'acqua prelevata dalla biancheria durante il ciclo di asciugatura viene raccolta in un serbatoio. Quando questo è pieno, una spia avviserà che il serbatoio DEVE essere svuotato (si consiglia comunque di svuotarlo dopo ogni ciclo di asciugatura).

Nei primi cicli, quando la macchina è nuova, si raccoglie poca acqua in quanto si riempie prima il serbatoio interno.

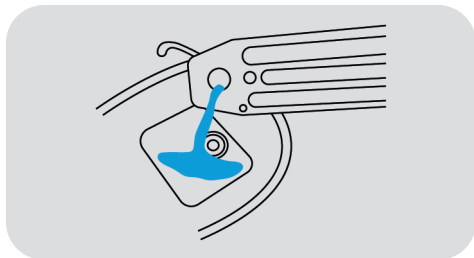
Svuotare il serbatoio dell'acqua

Durante il funzionamento, il vapore viene condensato in acqua che viene raccolta nel serbatoio dell'acqua. Dopo ogni ciclo di asciugatura, svuotare il serbatoio dell'acqua.

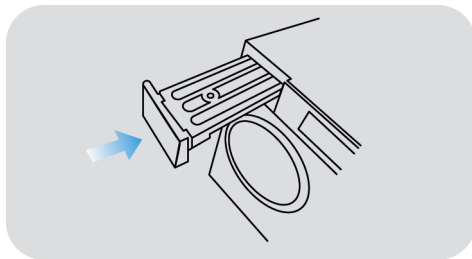
1. Estrarre il serbatoio dell'acqua dalla sua sede.



2. Svuotare il serbatoio dell'acqua.



3. Reinstallare il serbatoio dell'acqua nell'asciugatrice.



ATTENZIONE

Non utilizzare l'acqua per nessun tipo di bevanda o lavorazione degli alimenti.

SOLO PER MODELLI DOTATI DEL KIT TUBO DI SCARICO

Se c'è uno scarico vicino all'asciugatrice, si può usare l'apposito kit per far scaricare costantemente l'acqua raccolta dalla macchina. Così facendo si eviterà di svuotare il serbatoio dell'acqua.

4. PORTA E FILTRI

Porta

- Tirare la maniglia per aprire lo sportello.
- Per avviare la macchina, richiudere la porta e premere il tasto di avvio programma.

Luce interna del cestello

Quando l'elettrodomestico è acceso e l'oblò è aperto, la luce del cestello rimane accesa.

ATTENZIONE

Quando l'asciugatrice è in funzione, il cestello e la porta possono essere MOLTO CALDI.

Filtri

I filtri intasati possono allungare il tempo di asciugatura e causare danni con conseguenti costosi interventi di pulizia.

Ai fini della massima efficacia della macchina, prima di ogni ciclo di asciugatura è essenziale verificare la pulizia di tutti i filtri.

ATTENZIONE

Non utilizzare l'asciugabiancheria senza i filtri.

Spia di pulizia filtri antifilacce e filtro in spugna

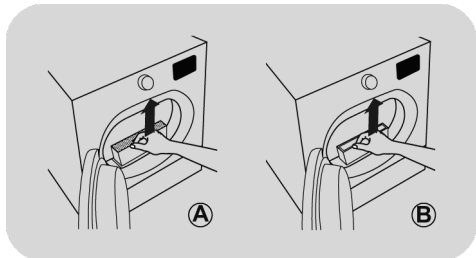
La spia si accende in modalità fissa per segnalare la necessità di pulire i filtri antifilacce ed in modalità lampeggiante per segnalare la necessità di pulire il filtro in spugna.

Se la biancheria non si asciuga, verificare che i filtri non siano intasati.

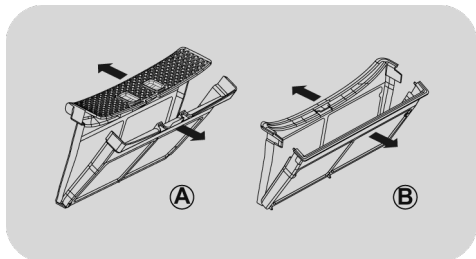
Se si puliscono i filtri sotto l'acqua, ricordarsi di asciugarli.

Pulizia dei filtri antifilacce

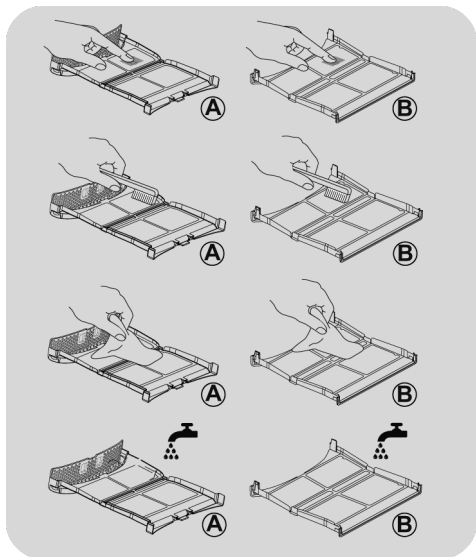
1. Estrarre in sequenza i due filtri **A** e **B**, tirandoli verso l'alto, come mostrato in figura.



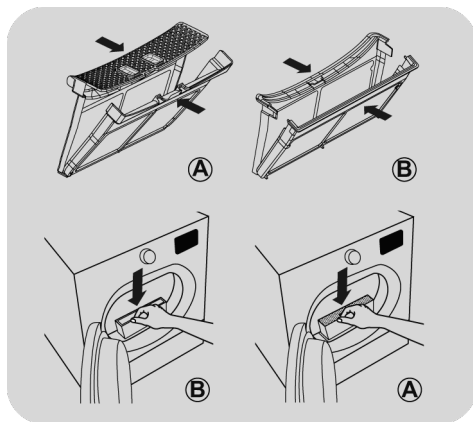
2. Aprire i filtri.



3. Rimuovere delicatamente le filacce da entrambi i filtri con la punta delle dita o aiutandosi con uno spazzolino morbido, un panno o sotto un getto d'acqua.



4. Richiudere entrambi i filtri ricollocandoli all'interno della porta, assicurandosi che siano posizionati bene in sede.



! ATTENZIONE

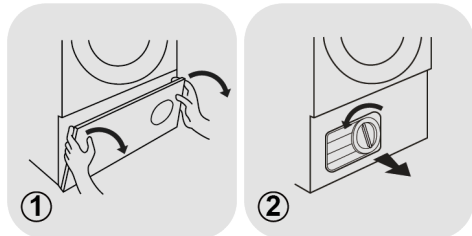
Prima di reinserire i filtri assicurarsi che non vi siano residui di lanugine all'interno del vano; in caso contrario rimuoverli con un'aspirapolvere.

! ATTENZIONE

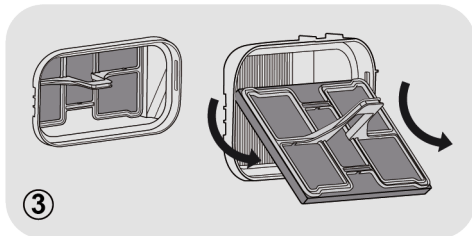
Pulire i filtri antifilacce prima di effettuare ogni ciclo.

Pulizia del filtro in spugna

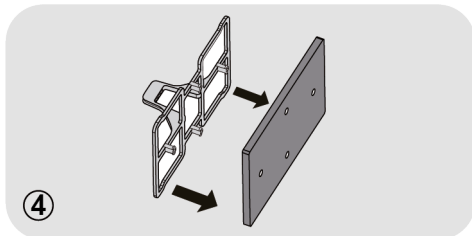
1. Rimuovere lo zoccolo.
2. Girare in senso antiorario la maniglia e rimuovere il coperchio.



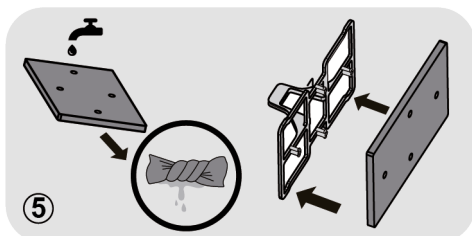
3. Rimuovere delicatamente il telaio del filtro in spugna.



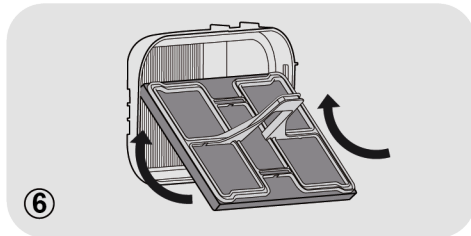
4. Rimuovere delicatamente la spugna dal telaio.



5. Lavare la spugna tenendola sotto l'acqua corrente girandola in modo da eliminare residui o lanugine. Strizzare la spugna e rimontarla accuratamente sul telaio.



6. Rimontare il telaio del filtro in spugna assicurandosi che sia nella posizione corretta.



7. Rimontare il coperchio assicurandosi che sia nella posizione corretta. Ruotare la maniglia in senso orario per bloccare il coperchio.



8. Rimontare lo zoccolo.

! ATTENZIONE

Non toccare le lamelle dietro il telaio del filtro in spugna a mani nude, per evitare lesioni.

! ATTENZIONE

Pulire il filtro in spugna ogni sei mesi o all'accensione della spia filtri in modalità lampeggiante.

5. CONSIGLI PRATICI

Prima di utilizzare l'asciugatrice per la prima volta:

- Leggere attentamente il presente libretto d'istruzioni.
- Togliere tutti gli articoli presenti all'interno del cestello.
- Pulire l'interno del cestello e il portellone con un panno umido in modo da eliminare l'eventuale polvere depositata durante il trasporto.

Preparazione dei capi

Verificare che la biancheria da asciugare sia idonea per l'asciugatura meccanica, come indicato dai simboli sull'etichetta di lavaggio dei vari articoli. Controllare che le chiusure siano chiuse e le tasche vuote. Girare i capi con il rovescio all'esterno. Introdurre i capi nel cestello uno ad uno, in modo che non si aggroviglino.

Evitare di asciugare

Articoli di seta, calze di nylon, ricami delicati, tessuti con decorazioni metalliche, indumenti con guarnizioni in PVC o in pelle.



ATTENZIONE

Evitare di asciugare articoli preventivamente trattati con prodotti di pulizia a secco o capi in gomma (pericolo d'incendio o esplosione).

Durante gli ultimi 15 minuti (approssimativamente) i capi sono sempre asciugati con aria fredda.

Risparmio energia

Introdurre nell'asciugatrice solo biancheria accuratamente strizzata a mano o centrifugata a macchina. Quanto più

asciutta è la biancheria, tanto più rapido è il tempo richiesto per l'asciugatura, con conseguente risparmio di consumo elettrico.

COSA FARE SEMPRE

- Cercare sempre di far lavorare la macchina a pieno carico di biancheria: si risparmia tempo ed elettricità.
- Prima di ogni ciclo di asciugatura verificare SEMPRE che i filtri siano puliti.

COSA NON FARE MAI

- Non superare mai il peso massimo: si perde tempo e si consuma più elettricità.
- Evitare di caricare capi ancora gocciolanti: si rischia di rovinare la macchina.

Selezionare la biancheria nel modo seguente

- **In base ai simboli delle etichette di lavaggio**

Le etichette di lavaggio sono apposte sul collo o sulle cuciture interne:



Articolo idoneo per l'asciugatura meccanica.



Asciugatura ad alta temperatura.



Solo asciugatura a bassa temperatura.



Articolo non idoneo all'asciugatura meccanica.

Se il capo è sprovvisto di etichetta di lavaggio, si deve presumere che non sia idoneo all'asciugatura meccanica.

- **In base al quantitativo ed alla pesantezza**

Se il carico è superiore alla capacità della macchina, separare i capi in base alla pesantezza (p. es., separare gli asciugamani dalla biancheria leggera).

- **In base al tipo di tessuto**

Articoli di cotone/lino: Asciugamani, jersey di cotone, biancheria da tavola/letto.

Articoli sintetici: Camicette, camicie, tute ecc. in poliestere o poliammide e misti cotone/sintetici.



ATTENZIONE

Non sovraccaricare il cestello, in quanto i capi ingombranti, a caldo, possono superare il carico massimo consentito (per esempio sacchi a pelo e piumoni).

- NON usare spugnette abrasive né prodotti di pulizia.
- Per evitare che si accumulino della lanuggine e che l'oblò abbia difficoltà ad aprirsi/chiudere, a fine di ogni ciclo d'asciugatura pulire con un panno umido la parte interna dell'oblò e la guarnizione.



ATTENZIONE

Il cestello, il portellone e il carico possono essere molto caldi.

Pulizia dell'asciugatrice

- Si consiglia di pulire i filtri antilacce dopo ogni ciclo di asciugatura.
- Nei modelli dotati di serbatoio di raccolta dell'acqua, si consiglia di svuotarlo dopo ogni ciclo di asciugatura.
- Dopo l'uso, pulire l'interno del cestello e lasciare aperto il portellone per un certo periodo di tempo in modo che circolino aria e si asciughi.
- Pulire l'esterno della macchina e il portellone con un panno morbido.



ATTENZIONE

Prima di procedere alla pulizia, disattivare sempre la macchina e staccare la spina della presa a muro.



ATTENZIONE

Per i dati elettrici vedere la targhetta dei dati posta sul davanti del mobile della macchina (con portellone aperto).

6. CONTROLLO REMOTO (hOn)

Questo apparecchio è equipaggiato di tecnologia **Wi-Fi** che consente il controllo da remoto della macchina tramite App.

ASSOCIAZIONE ELETTRODOMESTICO SU APP

- Scaricare l'App **hOn** sul proprio dispositivo inquadrando il seguente codice QR:



oppure accedendo al link:

go.haier-europe.com/download-app

L'App è disponibile sia per dispositivi con sistema operativo Android che per iOS, sia per tablet che per smartphone.


Per scoprire tutti i dettagli delle funzioni Wi-Fi, esplora i menu dell'App accedendo in modalità DEMO.

La frequenza della rete Wi-Fi domestica deve essere impostata sulla banda a 2,4 GHz. Non è possibile configurare la macchina se la rete di casa è impostata sulla banda a 5 GHz.

- Aprire l'App, creare il profilo utente (o fare il login se già creato in precedenza) e associare l'elettrodomestico seguendo le indicazioni sul display del dispositivo.

ABILITAZIONE CONTROLLO REMOTO

- Verificare che il router sia acceso, e collegato a Internet.
- Caricare la biancheria, chiudere l'oblò.

- Ruotare la manopola programmi in posizione  **APP Control**: i tasti del pannello comandi vengono disabilitati.

- Aprire l'App e procedere con l'avvio del ciclo. Al termine, spegnere la macchina.

DISABILITAZIONE CONTROLLO REMOTO

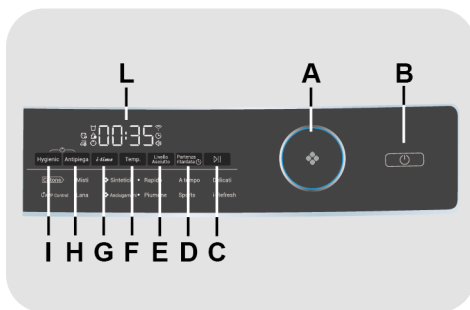
- Per uscire dalla modalità **CONTROLLO REMOTO** durante un ciclo, ruotare la manopola programmi in una posizione differente da **APP Control**. Il pannello comandi dell'apparecchio torna ad essere operativo.
- Con oblò chiuso, ruotando la manopola in posizione **APP Control**, si potrà tornare ad avere il controllo della macchina da App. L'eventuale ciclo in esecuzione proseguirà.

Con oblò aperto, il **CONTROLLO REMOTO** sarà disabilitato. Per abilitarlo nuovamente, chiudere l'oblò, ruotare la manopola programmi in una posizione differente da **APP Control** e selezionarlo nuovamente.

7. GUIDA RAPIDA ALL'USO

1. Aprire la porta e caricare la biancheria nel cesto. Assicurarsi che i capi non si incastrino nella porta.
2. Chiudere gentilmente la porta fino a sentire un "click".
3. Accendere l'elettrodomestico premendo il pulsante **ON/OFF**.
4. Selezionare il programma di asciugatura desiderato ruotando il selettore programmi.
5. Premere il pulsante di avvio programma. L'asciugabiancheria partirà automaticamente.
6. Se si apre la porta durante il ciclo per controllare la biancheria, è necessario successivamente richiudere la porta e premere il pulsante di avvio programma, il ciclo di asciugatura ricomincerà nuovamente.
7. Quando il ciclo è prossimo alla fine, inizia una fase di raffreddamento. I capi vengono asciugati con aria fredda al fine di raffreddarli.
8. A seguito della fine del ciclo, il cesto effettuerà delle rotazioni ad intermittenza per minimizzare le pieghe. Continuerà fino a quando l'asciugabiancheria verrà spenta o la porta verrà aperta.

8. COMANDI E PROGRAMMI



A SELETTORE PROGRAMMI (manopola)

B Pulsante ON/OFF

C Pulsante START/PAUSA

D Pulsante PARTENZA RITARDATA

E Pulsante LIVELLO ASCIUTTO

F Pulsante TEMPERATURA

G Pulsante I-TIME

H Pulsante ANTIPIEGA

I Pulsante HYGIENIC

L DISPLAY

H+I BLOCCO BAMBINI

E+F SUONO ON/OFF

Non aprire la porta durante i cicli di asciugatura automatici per avere un'asciugatura sempre efficace.

Dati tecnici

Potenza Assorbita / Ampere fusibile / Tensione: vedere targhetta dati.

Carico massimo: vedere etichetta energetica.

Efficienza Energetica: vedere etichetta energetica.

ATTENZIONE

Non toccare i pulsanti mentre si inserisce la spina perché l'elettrodomestico effettua la calibrazione dei sistemi nei primi secondi: toccando i pulsanti, l'elettrodomestico non potrebbe funzionare correttamente. In caso ciò accada, togliere la spina e ripetere l'operazione.

SELETTORE PROGRAMMI

Ruotando il selettore programmi in entrambe le direzioni è possibile selezionare il programma di asciugatura desiderato.

Pulsante ON/OFF

Premere questo pulsante per accendere o spegnere l'elettrodomestico (ricordarsi di scollegare l'elettrodomestico quando lo si spegne).

Pulsante START/PAUSA

Chiudere l'oblò PRIMA di premere il pulsante START/PAUSA.

- Per avviare il ciclo selezionato con i parametri preimpostati, premere **START/PAUSA**. Quando il programma è in esecuzione, il display visualizzerà il tempo mancante al termine del programma.
- Inoltre, se si desidera modificare il programma scelto, premere i pulsanti delle opzioni desiderate, modificare i parametri predefiniti e quindi premere il pulsante **START/PAUSA** per avviare il ciclo.

Possono essere selezionate solo le opzioni compatibili con il programma impostato.

- Dopo aver acceso l'elettrodomestico, attendere qualche secondo affinché il programma si avvii in esecuzione.

DURATA DEL PROGRAMMA

- Quando si seleziona un programma, il display visualizza automaticamente la durata del ciclo, che può variare a seconda delle opzioni selezionate.
- Una volta avviato il programma si è costantemente informati del tempo rimanente alla fine del ciclo di asciugatura.
- L'elettrodomestico calcola il tempo alla fine del programma selezionato sulla base di un carico standard; durante il ciclo l'elettrodomestico corregge il tempo in base al livello di umidità del carico.

FINE DEL PROGRAMMA

Sul display comparirà la scritta "**END**" e rimarrà fissa per **2 minuti** al termine del programma, quindi l'elettrodomestico si spegnerà automaticamente.

Il pulsante ON/OFF (ACCENSIONE/SPEGNIMENTO) deve SEMPRE essere premuto alla fine del ciclo di asciugatura per poter selezionare un nuovo ciclo.

MESSA IN PAUSA DELL'ELETTRODOMESTICO

- Tenere premuto il tasto **START/PAUSA** per circa **2 secondi** (la visualizzazione del tempo residuo lampeggerà per indicare che l'elettrodomestico è in pausa).
- Premere nuovamente il pulsante **START/PAUSA** per riavviare il programma dal punto in cui era stato messo in pausa.

ANNULLAMENTO DEL PROGRAMMA IMPOSTATO

Per annullare il programma è necessario spegnere l'elettrodomestico.

*In caso di interruzione dell'alimentazione elettrica durante il funzionamento dell'elettrodomestico, al ripristino dell'alimentazione, premendo il tasto **START/PAUSA**, l'elettrodomestico ripartirà dall'inizio della fase in cui si trovava al momento dell'interruzione dell'alimentazione.*

Pulsante PARTENZA RITARDATA

- Questo pulsante consente di ritardare l'inizio del programma da **30 minuti** a **24 ore** in intervalli di **30 minuti**. Il ritardo selezionato viene visualizzato sul display.
- Dopo aver premuto il pulsante **START/PAUSA** il tempo visualizzato viene diminuito di minuto in minuto.

Se si apre l'oblò con la partenza ritardata impostata, dopo aver richiuso l'oblò premere nuovamente start per riprendere il conteggio del tempo.

Pulsante LIVELLO ASCIUTTO

Questo pulsante consente di impostare il livello di asciugatura desiderato. Sul display vengono visualizzate le opzioni seguenti:

- H-1 **Pronto Stiro:** lascia i capi leggermente umidi per facilitare la stiratura.
- H-2 **Pronto da indossare:** il capo è pronto da appendere.
- H-3 **Armadio:** per il bucato che può essere subito riposto.

Pulsante TEMPERATURA

Questo pulsante viene impostato per regolare la temperatura di asciugatura in base alle esigenze personali o ai requisiti degli utenti. Sono disponibili **3 livelli**, visualizzati nel modo seguente:

- L-3 Alta temperatura.
- L-2 Media temperatura.
- L-1 Bassa temperatura.

Pulsante I-TIME

- Questa funzione è pensata per consentire agli utenti di regolare la durata del ciclo in base alle esigenze personali (**può essere utilizzata solo con alcuni programmi, come indicato nella tabella dei programmi**).
- La pressione progressiva aumenta la durata in intervalli di **10 minuti**. Dopo questa selezione, per ripristinare il funzionamento dell'asciugatura automatica è necessario spegnere l'asciugatrice.

In caso di incompatibilità, la spia luminosa passa a indicare il programma A TEMPO.

Pulsante ANTIPIEGA

- La funzione **ANTIPIEGA** è pensata per rimuovere le pieghe dai capi. Al termine del ciclo di asciugatura, la rotazione del cestello contribuisce allo stiramento dei capi; in tal modo dimenticare il bucato nell'asciugatrice non è più una preoccupazione. Al termine del ciclo di asciugatura, se era stata precedentemente selezionata la funzione **ANTIPIEGA**, la spia si accende. Il cestello mantiene la rotazione per altre 6 ore con ventilazione a freddo.
- Per interrompere i movimenti premere il pulsante **ON/OFF**. Questa funzione è utile quando non è possibile prelevare subito il bucato dall'asciugatrice.

Pulsante HYGIENIC*

- La funzione **HYGIENIC** è progettata per rimuovere batteri, acari e virus dagli indumenti ad alta temperatura. La funzione **HYGIENIC** costituisce il ciclo perfetto da utilizzare se si desidera rimuovere i cattivi odori dal bucato e lasciare le pieghe. Questo ciclo può rinfrescare rapidamente i capi di cui si ha bisogno, garantendo il miglior compromesso tra tempo e prestazioni di asciugatura. Dopo aver selezionato la funzione **HYGIENIC**, questo pulsante manterrà la luce accesa per tutta la durata del ciclo.

- Se si desidera selezionare questa opzione, premere una volta il pulsante **HYGIENIC**. La funzione è disponibile solo durante la selezione del programma. Questa opzione sovrascrive il programma selezionato con un programma dedicato.
- Se si desidera deselegionare l'opzione **HYGIENIC**, premi il pulsante **HYGIENIC**. Quando si deselegiona l'opzione, l'elettrodomestico visualizzerà nuovamente il nome del programma originale.

* **Certificato BAF**

BLOCCO BAMBINI

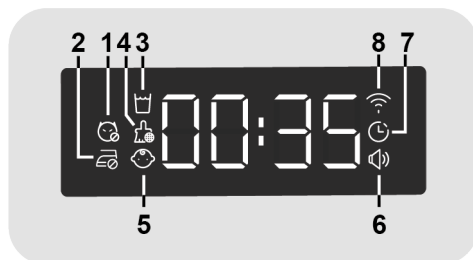
- Premendo contemporaneamente i pulsanti "H" e "I" per circa **3 secondi**, l'elettrodomestico permette di bloccare i tasti. In questo modo, è possibile evitare di apportare modifiche accidentali o indesiderate se un pulsante sul display viene premuto accidentalmente durante un ciclo.
- Il blocco dei tasti può essere annullato semplicemente premendo di nuovo i due pulsanti contemporaneamente.
- In caso di apertura dell'oblò con **BLOCCO BAMBINI** attivato, il ciclo si interrompe ma il blocco viene mantenuto: per riavviare il ciclo, è necessario rimuovere il blocco e premere nuovamente **START/PAUSA**.
- **BLOCCO BAMBINI** può essere modificato in qualsiasi momento del ciclo.

SUONO ON/OFF

- Il cicalino è progettato per avvisare gli utenti mediante un suono. Il cicalino è disattivato di default. Per attivare la funzione del cicalino premere contemporaneamente i pulsanti "E" e "F" per circa **3 secondi**.

DISPLAY

Il display visualizza il tempo rimanente per l'asciugatura, il tempo di ritardo in caso di selezione della partenza ritardata e altre impostazioni di notifica.



1) INDICATORE LUMINOSO HYGIENIC

L'indicatore luminoso indica la selezione della corrispondente opzione.

2) INDICATORE LUMINOSO ANTIPIEGA

L'indicatore luminoso indica la selezione della corrispondente opzione.

3) INDICATORE LUMINOSO SVUOTAMENTO SERBATOIO ACQUA

Si accende per ricordare di svuotare il serbatoio dell'acqua.

Dopo ogni ciclo di asciugatura, svuotare il serbatoio dell'acqua.

4) INDICATORE LUMINOSO PULIZIA FILTRI ANTIFILACCE E FILTRO IN SPUGNA

Si accende per ricordare di pulire i filtri prima di utilizzare l'elettrodomestico: l'indicatore si accende in modalità fissa per segnalare la necessità di pulire i filtri antifilacce ed in modalità lampeggiante per segnalare la necessità di pulire il filtro in spugna.

5) INDICATORE LUMINOSO BLOCCO BAMBINI

L'indicatore luminoso indica che i tasti sono bloccati.

6) INDICATORE LUMINOSO SUONO ON/OFF

L'indicatore luminoso indica se il cicalino è attivato.

7) INDICATORE LUMINOSO PARTENZA RITARDATA


L'indicatore luminoso indica la selezione della corrispondente opzione.

8) INDICATORE LUMINOSO Wi-Fi

● Sui modelli dotati di Wi-Fi, indica lo stato della connessione. L'indicatore può presentarsi:

- **ACCESO FISSO:** controllo remoto attivo.
- **LAMPEGGIANTE LENTO:** controllo remoto disattivo.
- **LAMPEGGIANTE VELOCE PER 3 SECONDI, POI SPENTO (ripetutamente):** l'elettrodomestico non riesce a connettersi alla rete Wi-Fi domestica o non è ancora stato associato all'App.
- **LAMPEGGIANTE LENTO PER 3 VOLTE, POI SPENTO PER 2 SECONDI:** reset della rete Wi-Fi (durante l'associazione con l'App).
- **ACCESO PER 1 SECONDO, POI SPENTO PER 3 SECONDI:** lo sportello è aperto. Non è possibile attivare il controllo remoto.


Guida ad una corretta asciugatura

Il ciclo standard COTONE () è quello a maggior efficienza energetica e il più adatto per un'asciugatura di un normale bucato bagnato in cotone.

Massima capacità di asciugatura	
Cotone	Massima capacità dichiarata
Sintetici	Max. 4 kg

Informazioni per test di laboratorio

EN 61121 - Programmi da usare:

- COTONE ASCIUTTO  (COTONE - Pronto da indossare)
- COTONE ASCIUTTO DA STIRARE (COTONE - Pronto Stiro)
- TESSUTI DELICATI - SINTETICI (SINTETICI - Pronto da indossare)



ATTENZIONE

Pulire i filtri antifilacce prima di effettuare ogni ciclo.



ATTENZIONE

Pulire il filtro in spugna ogni sei mesi o all'accensione della spia filtri in modalità lampeggiante.



ATTENZIONE





La reale durata del ciclo di asciugatura dipende dal livello di umidità di partenza del carico a causa della velocità di centrifuga, dal tipo e dalla quantità del carico, dalla pulizia dei filtri e dalla temperatura ambientale.



ATTENZIONE

Quando si asciuga un carico completo utilizzando il programma Cotone, scaricare l'acqua di condensa esternamente collegando il tubo di scarico (secondo le istruzioni nel corrispondente capitolo).

Tabella programmi

					TEMPO DI ASCIUGATURA 	OPZIONI SELEZIONABILI					
						Hygienic	Antipiega	i-time	Temp.	Livello Asciutto	Partenza ritardata 
						8	9	10	11	Min.	
Cotone *	8	9	10	11	150	✓	✓	A tempo	✓	✓	✓
Misti	4	4	4	4	114	✓	✓	A tempo	✓	✓	✓
Sintetici	4	4	4	4	100	-	✓	A tempo	✓	✓	✓
Rapido	1	1	1	1	30	-	✓	A tempo	✓	-	✓
A tempo	8	9	10	11	20	-	✓	✓	✓	-	✓
Delicati	2	2	2	2	100	-	✓	A tempo	✓	✓	✓
APP Control	-	-	-	-	-	-	-	-	-	-	-
Lana	1	1	1	1	70	-	-	✓	✓	-	✓
Asciugamani	6	6	6	6	150	✓	✓	A tempo	✓	✓	✓
Piumone	-	-	-	-	250	-	✓	A tempo	✓	-	✓
Sports	4	4	4	4	86	✓	✓	A tempo	✓	✓	✓
i-Refresh	1	1	1	1	10	-	-	✓	✓	-	✓

* Impostazione del programma di prova EN 61121, si raccomanda di scaricare l'acqua di condensa all'esterno attraverso il tubo di scarico durante l'asciugatura a pieno carico con il programma Cotone (Pronto da indossare).

In tal modo si eviterà di dover svuotare il serbatoio dell'acqua durante il programma.

Descrizione programmi

Per asciugare diversi tipi di tessuti e colori, l'asciugatrice dispone di programmi specifici per soddisfare ogni esigenza di asciugatura (vedi la tabella dei programmi).

Cotone

Il programma Cotone (Pronto da indossare) è il programma più efficiente in termini di consumo energetico. Adatto per capi in cotone. I valori riportati sull'etichetta energetica sono riferiti a questo programma.

Misti

Nuovo ciclo innovativo per asciugare diversi tipi di tessuti contemporaneamente.

Sintetici

Per asciugare tessuti sintetici che necessitano di un trattamento accurato e specifico.

Rapido

Un ciclo breve che permette di avere indumenti pronti in breve tempo. Perfetto per rimuovere l'umidità residua da piccole quantità di capi leggeri in fibra chimica o cotone.

A tempo

Specificamente progettato per diversi tipi di tessuti. Gli utenti sono liberi di decidere il tempo di asciugatura in completa autonomia.

Delicati

Ciclo progettato per asciugare tessuti delicati che necessitano di un trattamento accurato e specifico.

APP Control (hOn)

Posizione da selezionare per abilitare/disabilitare il controllo remoto tramite App, via Wi-Fi. In tal caso, la partenza del ciclo avverrà mediante i comandi stessi dell'App.

Maggiori dettagli nel capitolo **CONTROLLO REMOTO (hOn)**.

Lana

Per capi in lana: il programma può essere utilizzato per asciugare fino a 1 kg di biancheria (circa 3 maglioni). Si consiglia di rovesciare i capi prima di asciugarli. Il tempo può variare a seconda delle dimensioni e della densità del carico e della centrifuga scelta per il lavaggio. A fine ciclo i capi sono pronti per essere indossati, ma nel caso di indumenti più pesanti i bordi potrebbero risultare leggermente umidi: si suggerisce di farli asciugare naturalmente. Si consiglia di estrarre subito i capi al termine del ciclo di asciugatura.

Attenzione: il processo di restringimento della lana è irreversibile; asciugare esclusivamente i capi con simbolo "ok tumble". Questo programma non è indicato per capi acrilici.

Asciugamani

Questo programma imposta i migliori parametri di asciugatura per asciugamani e altri tessuti durevoli, fornendo calore elevato e garantendo allo stesso tempo l'integrità delle fibre di cotone.

Piumone

Il ciclo perfetto per i piumoni; riduce al minimo i grovigli e le pieghe grazie a specifici movimenti del cestello.

Sports

Questo ciclo è adatto ai capi tecnici utilizzati quando si pratica sport: l'elettrodomestico asciuga delicatamente e con particolare cura i capi per evitare il restringimento e il deterioramento delle fibre elastiche.

i-Refresh

Un ciclo che consente alla macchina di trattare tessuti diversi insieme (Cotone e Sintetici) rinfrescando i tuoi indumenti ed eliminando gli odori donando nuova vita ai tuoi capi.

9. RISOLUZIONE PROBLEMI E GARANZIA

Quale può essere la causa...

Problemi che può risolvere l'utente.

Prima di rivolgersi al Centro Assistenza consultare la seguente checklist. La chiamata verrà addebitata all'utente nel caso in cui risulti che la macchina funziona o è stata installata o utilizzata in maniera errata. Se il problema persiste anche dopo aver eseguito i controlli consigliati, rivolgersi al servizio di assistenza che sarà a disposizione per suggerire eventuali soluzioni per telefono.

Il tempo di asciugatura residuo può variare durante il ciclo. Il tempo infatti viene costantemente aggiornato per migliorarne la stima. E' pertanto normale che durante il ciclo, il tempo mostrato sul display possa aumentare o diminuire.

Tempo di asciugatura eccessivamente lungo/capi non sufficientemente asciutti...

- Il programma/tempo di asciugatura selezionato è corretto?
- I capi sono stati introdotti eccessivamente bagnati?
- Si è provveduto a strizzare o centrifugare adeguatamente i capi prima di introdurli nella macchina?
- Si devono pulire i filtri antifilacce?
- Si deve pulire il filtro in spugna?
- L'asciugatrice è stata caricata eccessivamente?
- Vi sono ostruzioni a livello delle prese, degli sfiori e della base dell'asciugatrice?

L'asciugatrice non funziona...

- L'alimentazione elettrica cui è collegata la macchina è attiva? Controllare provando con un altro apparecchio (ad esempio, lampada da tavolo).
- La spina di alimentazione è stata collegata correttamente all'alimentazione elettrica?

- Manca la corrente?
- Fusibile bruciato?
- Il portellone è stato chiuso perfettamente?
- La macchina è stata opportunamente attivata (sia collegata all'alimentazione sia attivata localmente)?
- È stato selezionato il tempo o il programma di asciugatura?
- La macchina è stata riattivata dopo aver aperto il portellone?
- La macchina ha smesso di funzionare perché il serbatoio dell'acqua è pieno e deve essere svuotato?

L'asciugatrice fa molto rumore...

- Spegnerne l'asciugatrice e rivolgersi al Servizio Assistenza.

La spia pulizia filtri è accesa...

- Si devono pulire i filtri antifilacce o il filtro in spugna?

La spia serbatoio dell'acqua è accesa...

- Si deve svuotare il serbatoio dell'acqua?

Servizio assistenza clienti

Se il problema persiste anche dopo aver effettuato tutti i controlli consigliati, rivolgersi al Servizio Assistenza. Sarà a disposizione per suggerire eventuali soluzioni per telefono o per fissare la visita del tecnico in base alle condizioni di garanzia. Si ricorda che l'intervento del tecnico può essere soggetto a pagamento nel caso la macchina:

- risulti perfettamente funzionante.
- non sia stata installata secondo quanto indicato nelle istruzioni d'installazione.
- sia stata utilizzata in modo improprio.

Ricambi

Utilizzare sempre ricambi originali, disponibili direttamente presso il Servizio Assistenza.

Servizio assistenza tecnica

Per assistenza e riparazioni, rivolgersi al tecnico del Servizio Assistenza più vicino.

Garanzia

Il prodotto è garantito, oltre che ai sensi di legge, alle condizioni e nei termini riportati sul certificato di garanzia convenzionale inserito nel prodotto. Il certificato dovrà essere conservato e mostrato al nostro Centro di Assistenza Tecnica Autorizzato, in caso di necessità, insieme allo scontrino comprovante l'acquisto dell'elettrodomestico. Puoi consultare le condizioni di garanzia anche sul nostro sito internet.

Per ottenere assistenza compila l'apposito form on-line oppure contattaci al numero che trovi indicato nella pagina di assistenza del nostro sito internet.

Apponendo la marcatura **CE** su questo prodotto, dichiariamo, sotto la nostra responsabilità, di ottemperare a tutti i requisiti relativi alla tutela di sicurezza, salute e ambiente previsti dalla legislazione europea in essere per questo prodotto.

Per garantire la sicurezza al momento dello smaltimento di una asciugatrice, scollegare la spina dell'alimentazione dalla presa, tagliare il cavo dell'alimentazione di rete e distruggerlo insieme alla spina. Per evitare che i bambini possano rimanere intrappolati all'interno dell'asciugatrice, rompere i cardini o la chiusura dell'oblò.

La ditta costruttrice declina ogni responsabilità per eventuali errori di stampa contenuti nel libretto presente in questo prodotto. Si riserva inoltre il diritto di apportare le modifiche che si renderanno utili ai propri prodotti senza compromettere le caratteristiche essenziali.



Haier

24.07 - 70059897 - IDM s.r.l.