




# Écran Dell E2425H

## Manuel d'entretien




## Remarques, mises en garde et avertissements

-  **REMARQUE** : Une REMARQUE indique des informations importantes qui vous permettront de mieux utiliser votre produit.
-  **ATTENTION** : Une MISE EN GARDE indique soit un dommage matériel potentiel, soit une perte de données et vous indique comment éviter le problème.
-  **AVERTISSEMENT** : Un AVERTISSEMENT indique un risque de dommages matériels, de blessures corporelles ou de mort.

<b>Chapitre 1 : Instructions de Sécurité</b>	<b>4</b>
Avant de travailler à l'intérieur de votre moniteur	4
Après avoir travaillé à l'intérieur de votre moniteur	4
<b>Chapitre 2 : Vues du moniteur E2425H</b>	<b>5</b>
Vue latérale	5
Vue de face	6
Vue de dessous	6
<b>Chapitre 3: Principaux composants du moniteur E2425H</b>	<b>7</b>
<b>Chapitre 4 : Schéma de connectivité du câblage</b>	<b>8</b>
<b>Chapitre 5 : Connexion des câbles</b>	<b>9</b>
Connexion du câble VGA	9
Connexion du câble DP	9
<b>Chapitre 6 : Démontage et remontage</b>	<b>10</b>
Outils recommandés	10
Liste des vis	10
Base	11
Retrait du support	11
Installation du support	12
Couvercle VESA	13
Retirez le couvercle VESA	13
Installer le couvercle VESA	13
Couvercle arrière	14
Retrait du couvercle arrière	14
Installer le couvercle arrière	16
Ensemble de châssis	17
Retrait de l'ensemble de châssis	17
Installer l'ensemble de châssis	19
Tableau du clavier	20
Retrait du clavier	20
Installation du clavier	21
Tableau d'interface	22
Retrait de la carte d'interface	22
Installer la carte d'interface	25
Panneau électrique	27
Retrait de la carte d'alimentation	27
Installation de la carte d'alimentation	28
<b>Chapitre 7 : Instructions de dépannage</b>	<b>29</b>
Test automatique	29
Diagnostics intégrés	30
Les problèmes courants	31
Problèmes spécifiques au produit	32
<b>Chapitre 8 : Contacter Dell</b>	<b>33</b>

# Instructions de Sécurité

Suivez les consignes de sécurité suivantes pour protéger votre moniteur contre les dommages potentiels et pour assurer votre sécurité personnelle. Sauf mention contraire, chaque procédure incluse dans ce document suppose que vous avez lu les informations de sécurité fournies avec votre moniteur.


-  **REMARQUE :** Avant d'utiliser le moniteur, veuillez lire les informations de sécurité fournies avec le moniteur et imprimées sur le produit. Conservez la documentation dans un endroit sûr pour référence future.
-  **AVERTISSEMENT :** L'utilisation de commandes, d'ajustements ou de procédures autres que celles décrites dans ce manuel peuvent présenter un risque de choc, de danger électrique, d'électrocution et/ou de risque mécanique.
-  **ATTENTION :** L'écoute d'appareils audio à volume élevé via des casques d'écoute/écouteurs (sur moniteurs qui prennent ces dispositifs en charge) sur le long terme peut détériorer vos capacités auditives.
- Placez le moniteur sur une surface résistante et manipulez-le avec soin. L'écran est fragile et peut être endommagé s'il est tombé ou frappé par un objet tranchant.
- Assurez-vous que les valeurs nominales de votre moniteur fonctionnent avec l'alimentation secteur disponible dans votre pays.
- Maintenez le moniteur à température ambiante. Les conditions excessivement froides ou chaudes peuvent avoir un effet néfaste sur les cristaux liquides de l'écran.
- Connectez le câble d'alimentation du moniteur à une prise secteur proche et accessible. Lire [Connexion des câbles](#).
- Ne placez pas et n'utilisez pas le moniteur sur une surface humide ou près de l'eau.
- Ne soumettez pas le moniteur à de fortes vibrations ou à des chocs importants. Par exemple, ne placez pas le moniteur dans un coffre de voiture.
- Débranchez le moniteur lorsqu'il doit rester inutilisé pendant une période prolongée.
- Pour éviter les chocs électriques, n'essayez pas de retirer un quelconque capot ou de toucher l'intérieur du moniteur.
- Lisez attentivement ces instructions. Veuillez conserver ce document pour pouvoir vous y référer ultérieurement. Suivez tous les avertissements et les instructions qui sont marqués sur le produit.
- Certains moniteurs peuvent être fixés au mur à l'aide du support VESA vendu séparément. Assurez-vous d'utiliser les bonnes spécifications VESA comme indiqué dans la section de montage mural du Guide de l'utilisateur.

Pour plus d'informations concernant les consignes de sécurité, consultez le document d'information sur la sécurité, l'environnement et la réglementation (SERI) qui vous a été envoyé avec votre moniteur.

## Avant de travailler à l'intérieur de votre moniteur

### Étapes

1. Enregistrez et fermez tous les fichiers ouverts et quittez toutes les applications ouvertes.
2. Éteignez votre écran.
3. Débranchez votre moniteur et tous les appareils connectés de leurs prises électriques.
4. Déconnectez tous les périphériques et périphériques réseaux connectés, comme le clavier, la souris et la station d'accueil de votre moniteur.

 **ATTENTION :** Pour débrancher un câble de réseau, débranchez d'abord le câble de votre moniteur, puis débranchez le câble du périphérique de réseau.

5. Retirez toute carte multimédia et tout disque optique de votre moniteur, le cas échéant.

## Après avoir travaillé à l'intérieur de votre moniteur

 **ATTENTION :** Laisser des vis desserrées ou perdue à l'intérieur de votre moniteur peut l'endommager gravement.

### Étapes

1. Remplacez toutes les vis et assurez-vous qu'il ne reste pas de vis dispersées à l'intérieur de votre moniteur.
2. Connectez tous les dispositifs, périphériques ou câbles externes que vous avez retirés avant de travailler sur votre moniteur.
3. Changez toutes les cartes multimédias, disques ou autres pièces que vous avez retirés avant de travailler sur votre moniteur.
4. Connectez votre moniteur et tous les dispositifs connectés à leurs prises électriques.
5. Allumez votre moniteur.

## Vues du moniteur E2425H

### Vue latérale



Schéma 1. Vue latérale du moniteur

## Vue de face

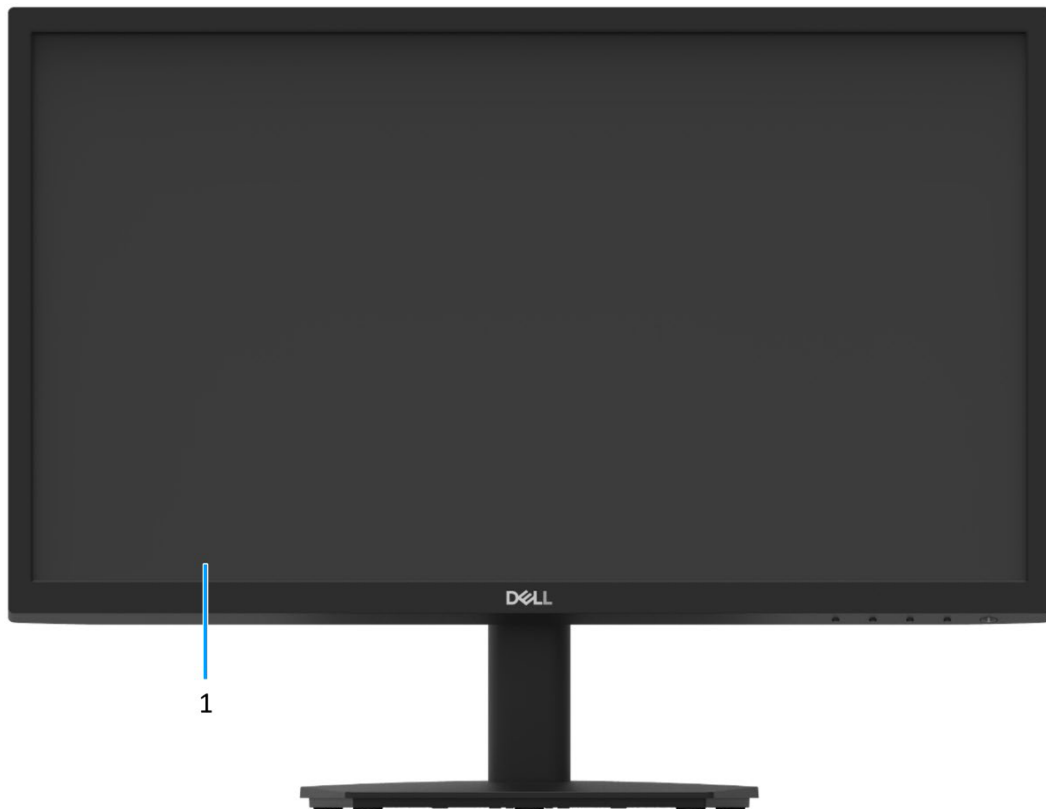


Figure 2. Vue de face du moniteur

1. **Panneau d'affichage**  
Fournit une sortie visuelle à l'utilisateur.

## Vue de dessous



Figure 3. Vue de dessous du moniteur

1. **Port d'alimentation**  
Pour brancher le cordon d'alimentation du moniteur.
2. **Port DisplayPort 1.2**  
Connectez-vous à votre ordinateur avec le câble DisplayPort.
3. **Port VGA**  
Connectez-vous à votre ordinateur avec le câble VGA.

## Principaux composants du moniteur E2425H

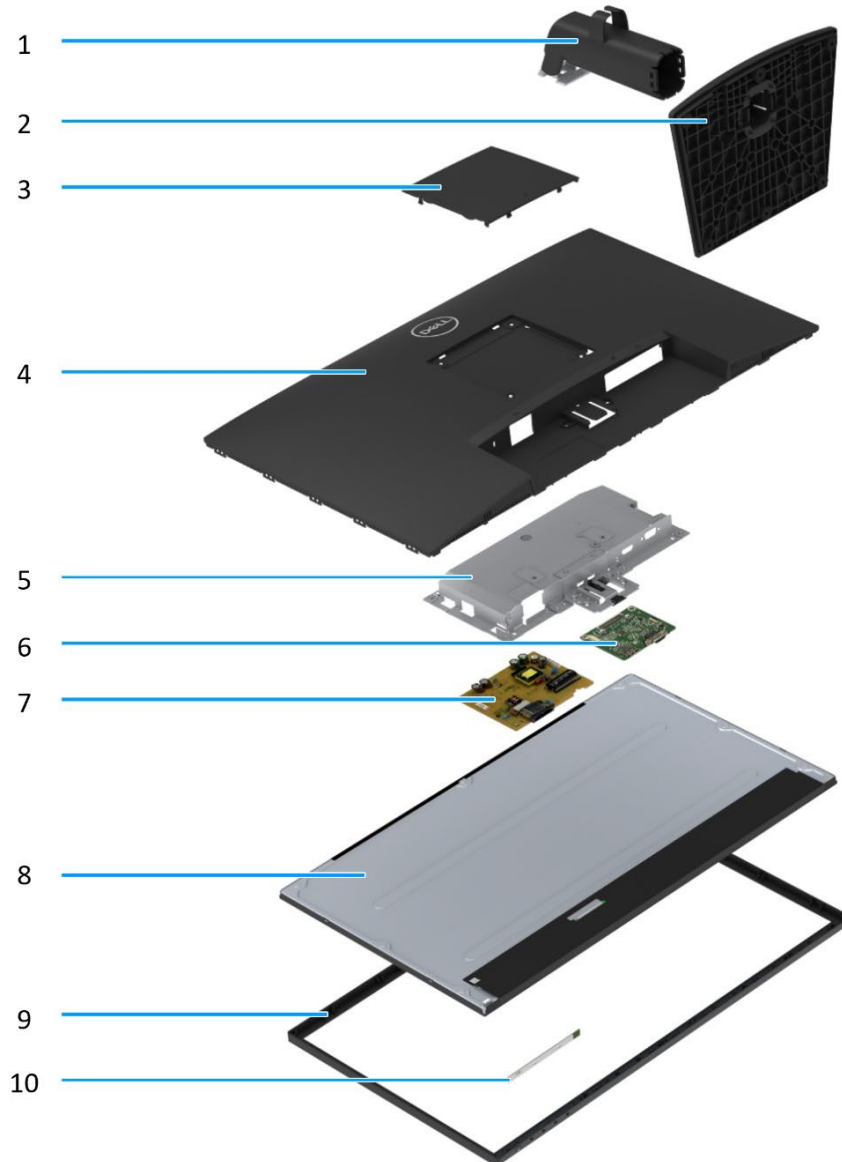


Figure 4. Composants principaux

Tableau 1 Composants

Élément	Description	Élément	Description
1	Colonne du socle	6	Tableau d'interface
2	Base du socle	7	Panneau électrique
3	Couvercle VESA	8	Panneau d'affichage
4	Couvercle arrière	9	Lunette avant
5	Châssis	10	Tableau du clavier

## Schéma de connectivité du câblage

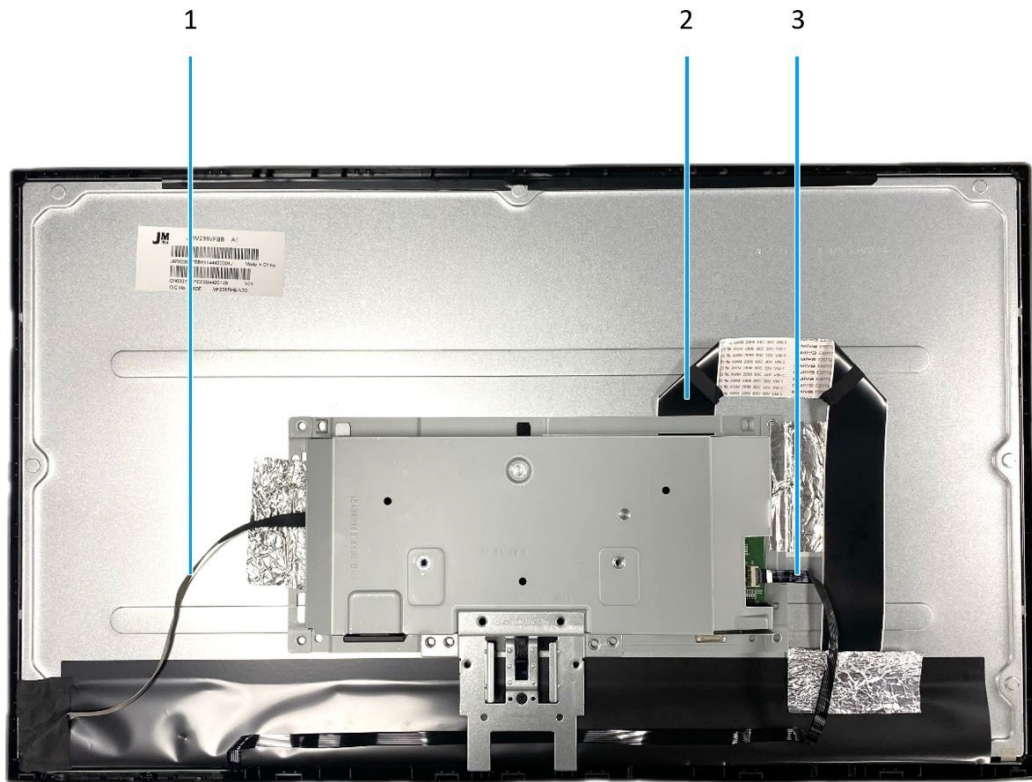


Figure 5. Schéma de connectivité du câblage

Tableau 2 Câbles

Élément	Description
1	Câble de barre lumineuse
2	Câble LVDS
3	Câble de clavier



## Connexion des câbles

- ⚠ AVERTISSEMENT :** Avant de commencer une des procédures suivantes, suivez les [Instructions de sécurité](#).
- ⚠ AVERTISSEMENT :** Assurez-vous que la prise de courant mise à la terre pour le câble d'alimentation est accessible à l'opérateur et est située près de l'équipement.  
Pour couper l'alimentation de l'équipement, débranchez le cordon d'alimentation de la prise murale en le saisissant fermement. Ne tirez jamais sur le cordon.
- ⚠ AVERTISSEMENT :** Cet équipement doit être utilisé avec un cordon d'alimentation certifié. Les normes nationales d'installation et/ou d'équipement applicables doivent être prises en compte. Utilisez un cordon d'alimentation certifié conforme aux normes CEI 60227 (H05VV-F 3G 0,75 mm<sup>2</sup> ou H05VVH2-F2 3G 0,75 mm<sup>2</sup>). Vous pouvez également envisager d'utiliser un cordon flexible en caoutchouc synthétique.
- i REMARQUE :** Ne connectez pas tous les câbles à l'ordinateur en même temps. Nous vous recommandons de faire passer les câbles par la fente de gestion des câbles avant de les connecter au moniteur.
- i REMARQUE :** Les moniteurs Dell sont conçus pour fonctionner de façon optimale avec les câbles fournis par Dell lors de la réception. DELL ne garantit pas la qualité vidéo et les performances du moniteur avec l'utilisation de câble autres que DELL.

Pour connecter votre moniteur à l'ordinateur :

1. Éteignez votre ordinateur et débranchez son cordon d'alimentation.
2. Branchez le câble VGA ou DP du moniteur à votre ordinateur.

### Connexion du câble VGA



Figure 6. Connexion du câble VGA

### Connexion du câble DP



Schéma 7. Connexion du câble DP

## Démontage et remontage

**REMARQUE :** Les images de ce document peuvent varier de celles de votre ordinateur suivant la configuration que vous avez commandée.

### Outils recommandés

- Tournevis Phillips #0
- Tournevis Phillips #2
- Tourne-écrou 5 mm
- Scribe en plastique


### Liste des vis

**REMARQUE :** Au cours du retrait des vis d'un composant, nous vous recommandons de noter le type de vis, la quantité de vis, puis de les placer dans une boîte de rangement de vis. Cela permet de conserver le nombre correct de vis et de s'assurer que le type de vis correct est restauré lors du remplacement du composant.

**REMARQUE :** Certains ordinateurs ont des surfaces magnétiques. Assurez-vous de ne pas laisser les vis fixées à ces surfaces durant le remplacement d'un composant.

**REMARQUE :** La couleur de la vis peut varier suivant la configuration commandée.

**Tableau 3** Liste des vis

Composant	Type de vis	Quantité	Image de la vis
Couvercle arrière VESA	M4x10	4	
Charnière du couvercle arrière	M4x4,5	2	
Tableau d'interface	M3x6	2	
Panneau électrique	M3x6	2	
Mise à la terre de la carte d'alimentation	M4x9	1	
Port VGA	#4-40x11,8	2	

## Base

### Retrait du support

#### Conditions préalables

Suivez la procédure dans [Avant de travailler à l'intérieur de votre moniteur](#).

#### Étapes

1. Inclinez le support vers le bas pour accéder au bouton de déverrouillage.
2. Avec un tournevis, appuyez sur le bouton de déverrouillage pour retirer le support du moniteur.
3. Appuyez sur l'onglet de libération situé au bas de la base pour séparer la base du support et le montant du support.

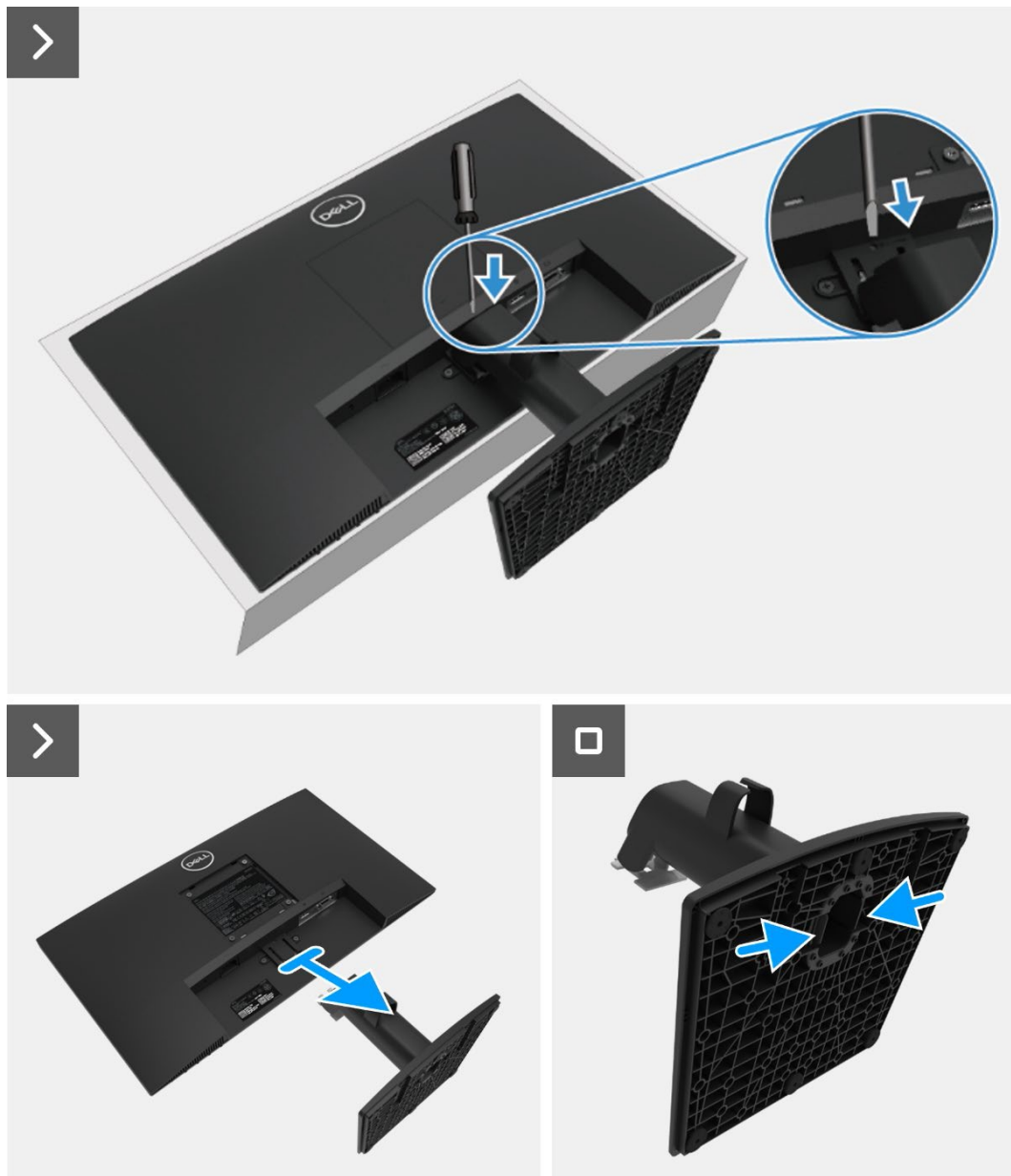


Figure 8. Retrait du support

## Installation du support

### Étapes

1. Fixez la colonne montante du support à la base du support.
2. Faites glisser le support dans la fente du couvercle arrière.



Figure 9. Installation du support

### Étapes suivantes

1. Suivez la procédure dans [Après avoir travaillé à l'intérieur de votre moniteur.](#)

## Couvercle VESA

### Retirez le couvercle VESA

#### Conditions préalables

1. Suivez la procédure dans [Avant de travailler à l'intérieur de votre moniteur](#).

#### Étapes

1. Appuyez sur la faille du couvercle VESA pour la libérer de l'arrière de l'écran.
2. Soulevez le couvercle VESA pour l'éloigner du moniteur.

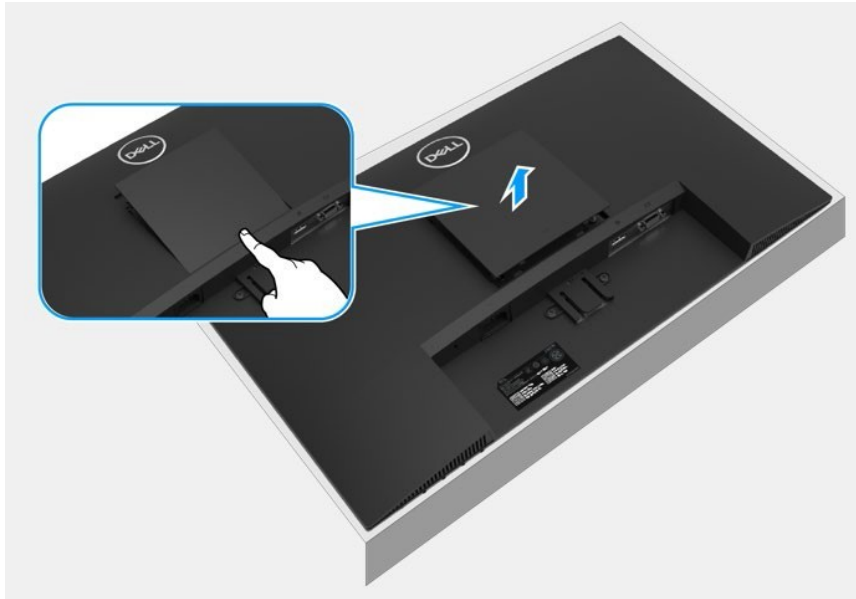


Figure 10. Retirer le couvercle VESA

### Installer le couvercle VESA

#### Étapes

1. Fixez le couvercle VESA sur le couvercle arrière.



Figure 11. Installer le couvercle VESA

#### Étapes suivantes

1. Installez le [support](#).
2. Suivez la procédure dans [Après avoir travaillé à l'intérieur de votre moniteur](#).

## Couvercle arrière

### Retrait du couvercle arrière

#### Conditions préalables

1. Suivez la procédure dans [Avant de travailler à l'intérieur de votre moniteur](#).
2. Retirez le [support](#).
3. Retirez le [couvercle VESA](#).

#### Étapes

1. Retirez les deux vis (M4x10) qui fixent le couvercle arrière à l'ensemble de châssis.
2. Retirez les deux vis (M4x4,5) qui fixent le couvercle arrière à l'ensemble de châssis.
3. Avec la scribe en plastique, soulevez le couvercle arrière à partir du bord inférieur du moniteur.
4. Soulevez et retirez le couvercle arrière du moniteur.

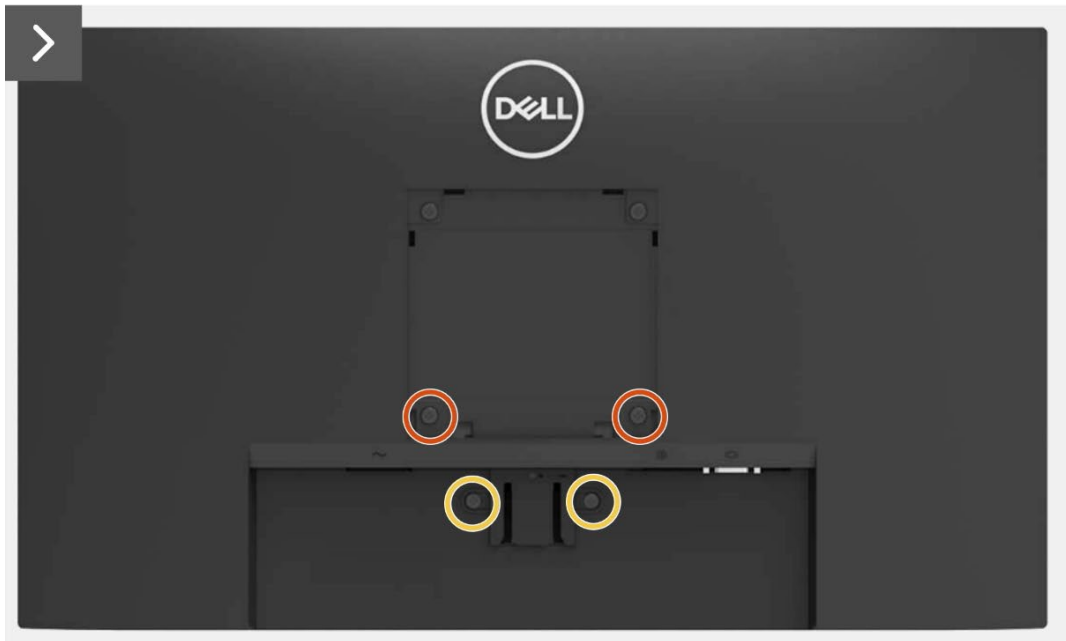


Figure 12. Retrait du couvercle arrière

## Installer le couvercle arrière

### Étapes

1. Placez et enclenchez le couvercle arrière en place sur l'ensemble de châssis.

**i** **REMARQUE :** Alignez les trous de vis sur le couvercle arrière avec les trous de vis sur l'ensemble châssis avant d'appliquer une légère pression sur le couvercle arrière.

2. Remplacez les quatre vis (M4x10) pour fixer le couvercle arrière au moniteur.

3. Remplacez les deux vis (M4x4.5) pour fixer le couvercle arrière au moniteur.

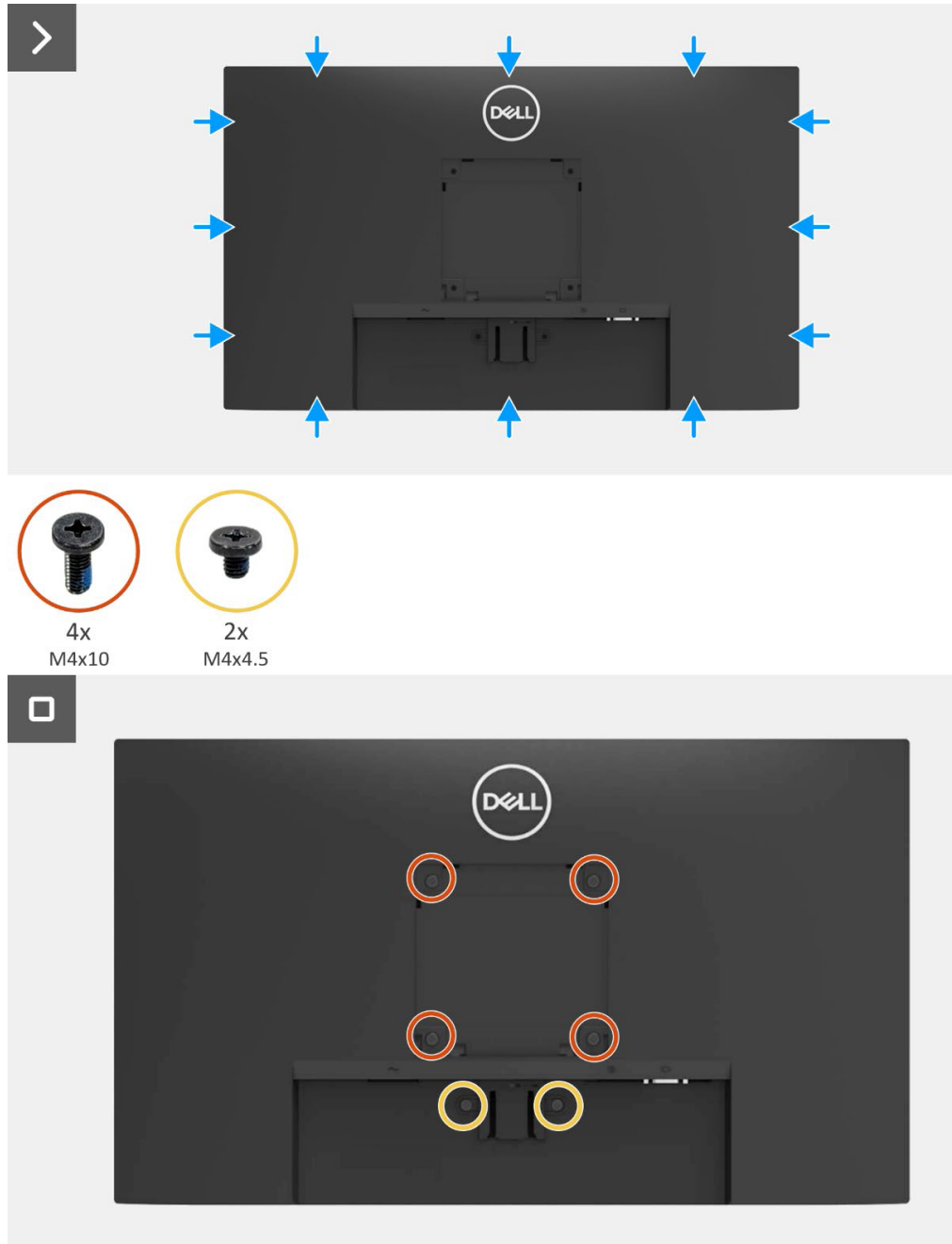


Figure 13. Installation du couvercle arrière

### Étapes suivantes

1. Installez le [couvercle VESA](#).
2. Installez le [support](#).
3. Suivez la procédure dans [Après avoir travaillé à l'intérieur de votre moniteur](#).



# Ensemble de châssis

## Retrait de l'ensemble de châssis

### Conditions préalables

1. Suivez la procédure dans [Avant de travailler à l'intérieur de votre moniteur](#).
2. Retirez le [support](#).
3. Retirez le [couvercle VESA](#).
4. Retirez le [couvercle arrière](#).

### Étapes

1. Épluchez les deux feuilles d'aluminium en haut, à gauche et à droite du châssis.
2. Épluchez le ruban dans le coin inférieur gauche du moniteur.
3. Débranchez le câble de la barre lumineuse du connecteur sur le panneau d'affichage.
4. Décollez la feuille d'aluminium du connecteur LVDS sur le panneau d'affichage.
5. Débranchez le câble de la barre lumineuse du connecteur sur le panneau d'affichage.
6. Ouvrez le loquet et débranchez le câble du clavier du connecteur de la carte d'interface.
7. Retirez l'ensemble de châssis du panneau d'affichage.

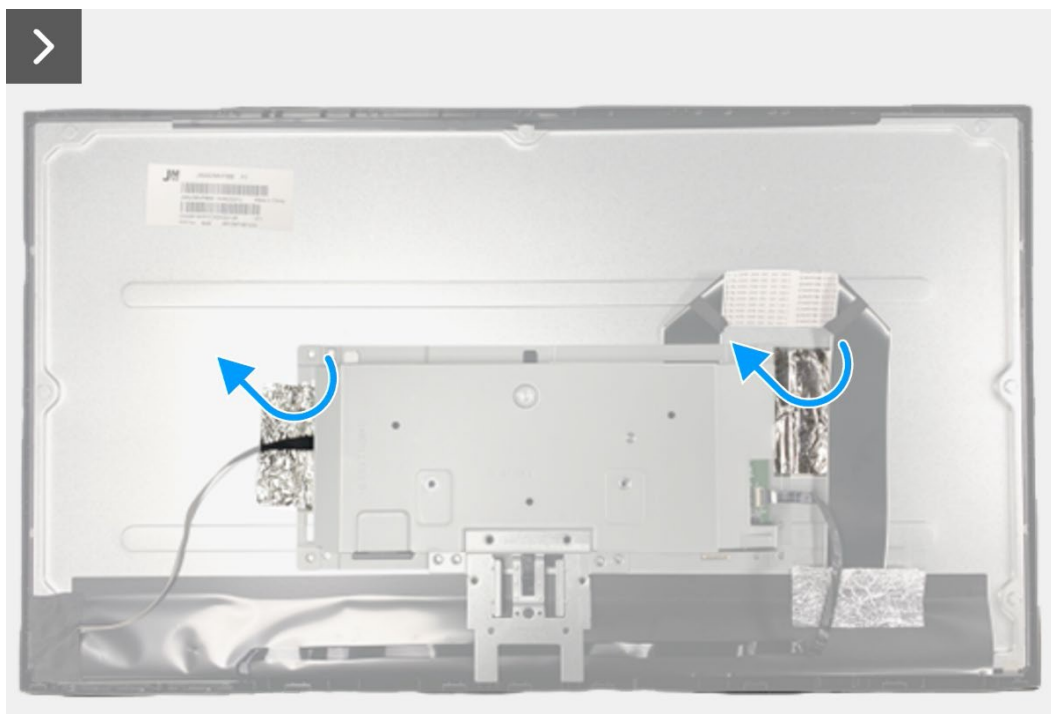


Figure 14. Retrait de l'ensemble de châssis

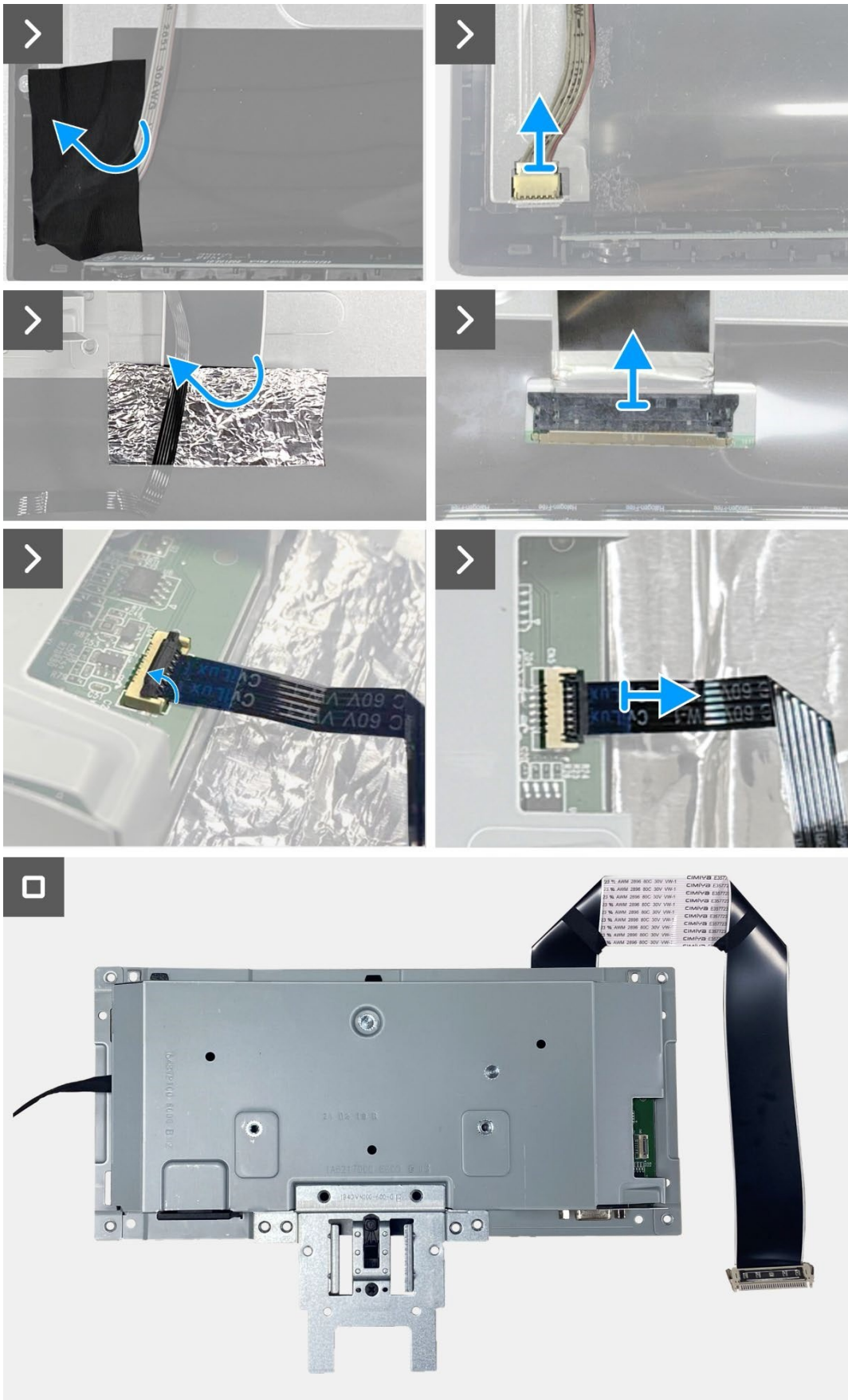


Figure 15. Retrait de l'ensemble de châssis

## Installer l'ensemble de châssis

### Étapes

1. Placez l'ensemble de châssis sur le panneau d'affichage et alignez l'encoche du support de châssis sur la nervure sur le côté inférieur du cadre avant.
2. Connectez le câble LVDS au connecteur sur le panneau d'affichage. Puis collez la feuille d'aluminium sur le connecteur LVDS.
3. Branchez le câble de la barre lumineuse au connecteur sur le panneau d'affichage et collez le ruban adhésif pour couvrir le connecteur.

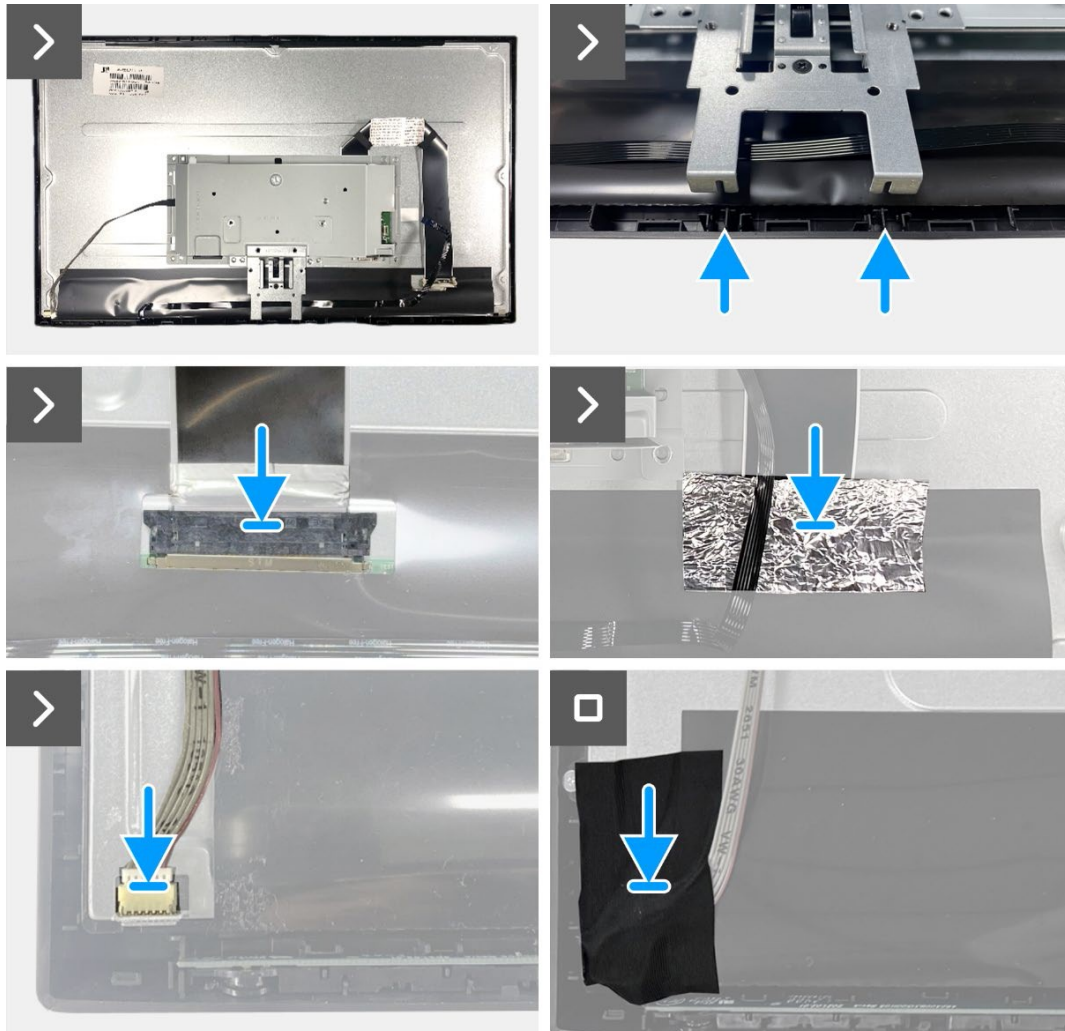


Figure 16. Installation de l'ensemble châssis

### Étapes suivantes

1. Installez le [couvercle arrière](#).
2. Installez le [couvercle VESA](#).
3. Installez le [support](#).
4. Suivez la procédure dans [Après avoir travaillé à l'intérieur de votre moniteur](#).

## Tableau du clavier

### Retrait du clavier

#### Conditions préalables

1. Suivez la procédure dans [Avant de travailler à l'intérieur de votre moniteur](#).
2. Retirez le [support](#).
3. Retirez le [couvercle VESA](#).
4. Retirez le [couvercle arrière](#).
5. Retirez l'[ensemble de châssis](#).

#### Étapes

1. Retirez le clavier de la fente sur le cadre avant.
2. Détachez le câble du clavier du panneau de protection.

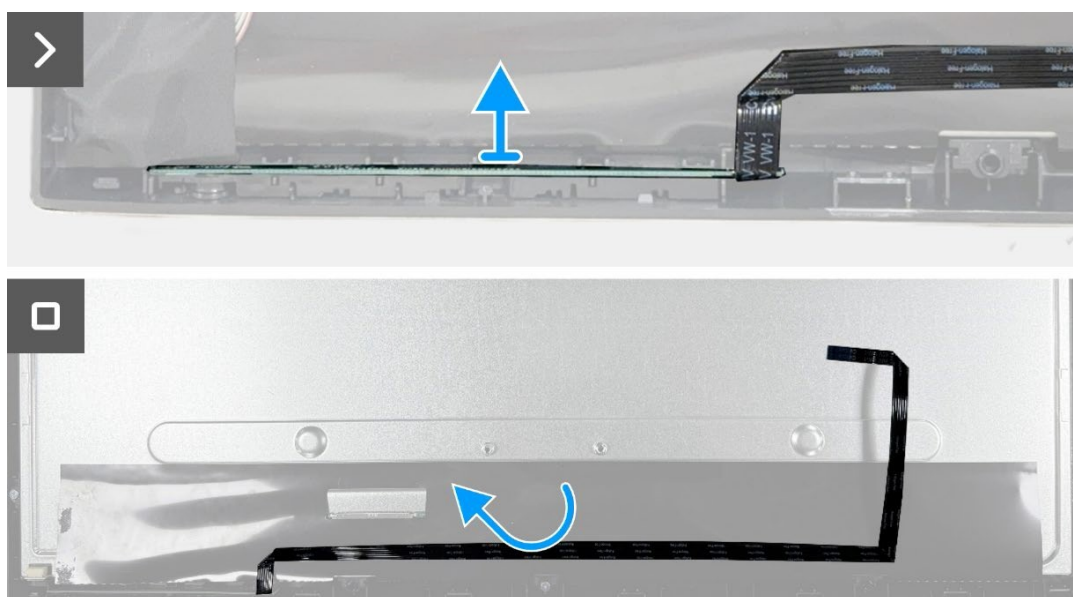
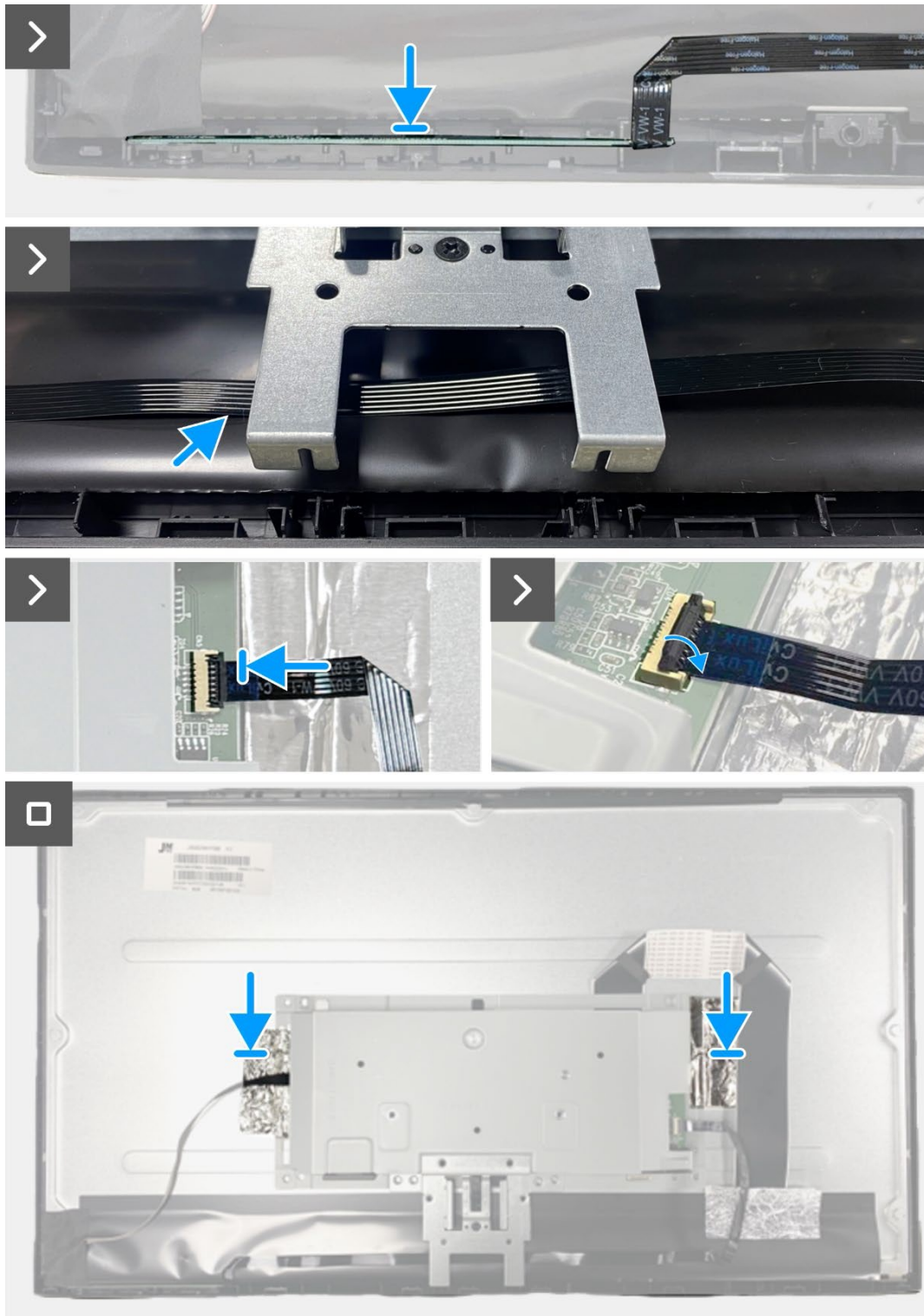


Figure 17. Retrait du clavier

## Installation du clavier

### Étapes

1. Aligned et placez le clavier sur le cadre avant.
2. Soulevez l'ensemble de châssis et collez le câble du clavier sous l'ensemble du châssis sur le panneau de protection.
3. Branchez le câble du clavier au connecteur de la carte d'interface. Fermez le loquet après avoir connecté le câble du clavier au connecteur.
4. Collez deux feuilles d'aluminium sur les côtés gauche et droit de l'ensemble de châssis.



## Étapes suivantes

1. Installez l' [ensemble de châssis](#).
2. Installez le [couvercle arrière](#).
3. Installez le [couvercle VESA](#).
4. Installez le [support](#).
5. Suivez la procédure dans [Après avoir travaillé à l'intérieur de votre moniteur](#).

## Tableau d'interface

### Retrait de la carte d'interface

#### Conditions préalables

1. Suivez la procédure dans [Avant de travailler à l'intérieur de votre moniteur](#).
2. Retirez le [support](#).
3. Retirez le [couvercle VESA](#).
4. Retirez le [couvercle arrière](#).
5. Retirez l' [ensemble de châssis](#).
6. Retirez le [clavier](#).

#### Étapes

1. Retirez les deux vis hexagonales du port VGA.
2. Détachez le mylar de l'ensemble châssis.
3. Retirez les quatre vis (M3x6) de la carte d'interface et de la carte d'alimentation.
4. Retirez la vis (M4x9) de la carte d'alimentation.
5. Retirez la carte d'interface et la carte d'alimentation du châssis.
6. Débranchez le câble d'alimentation du connecteur de la carte d'interface.
7. Débranchez le câble LVDS du connecteur de la carte d'interface.



2x  
#4-40x11.8

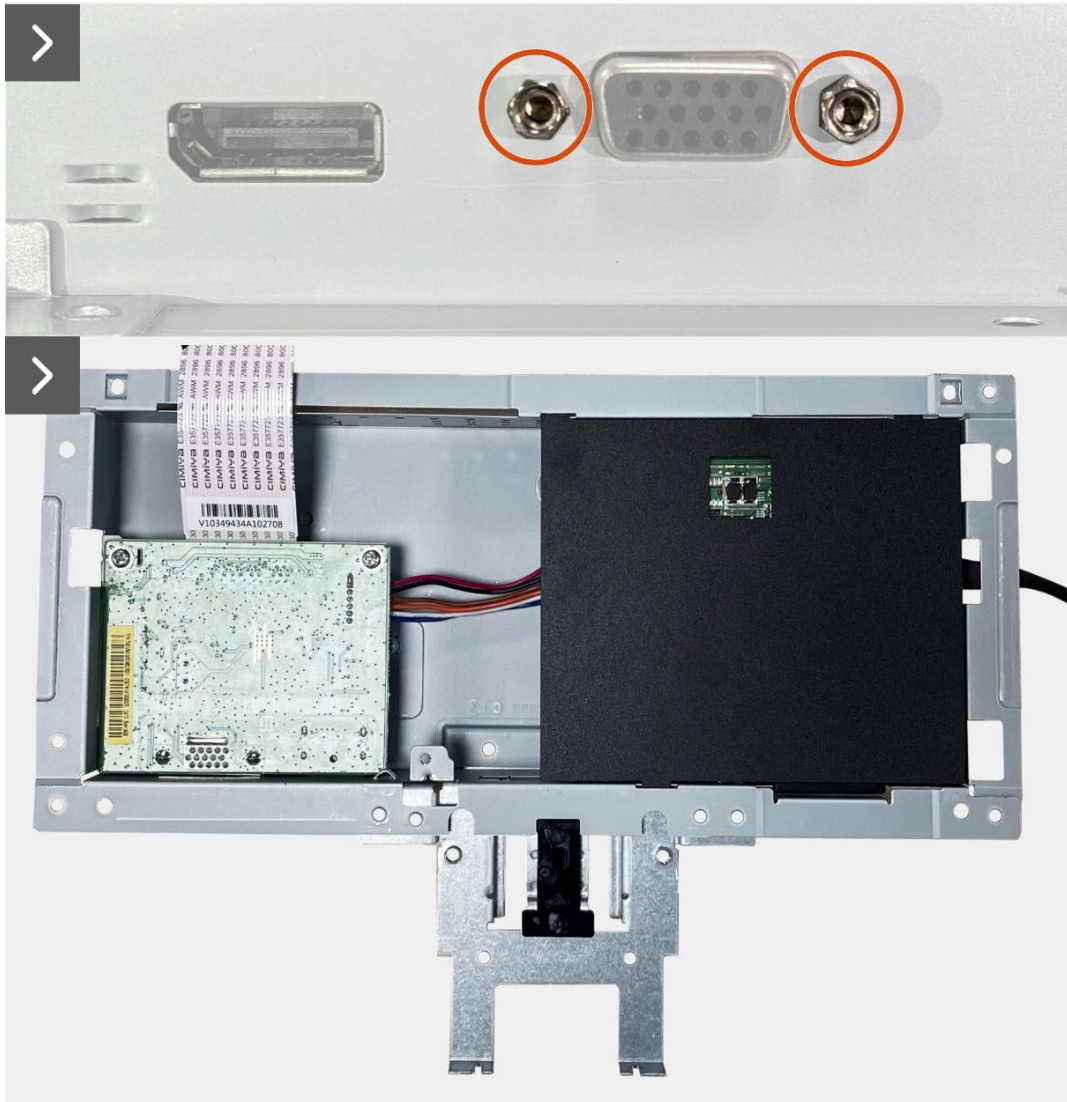


Figure 19. Retrait de la carte d'interface

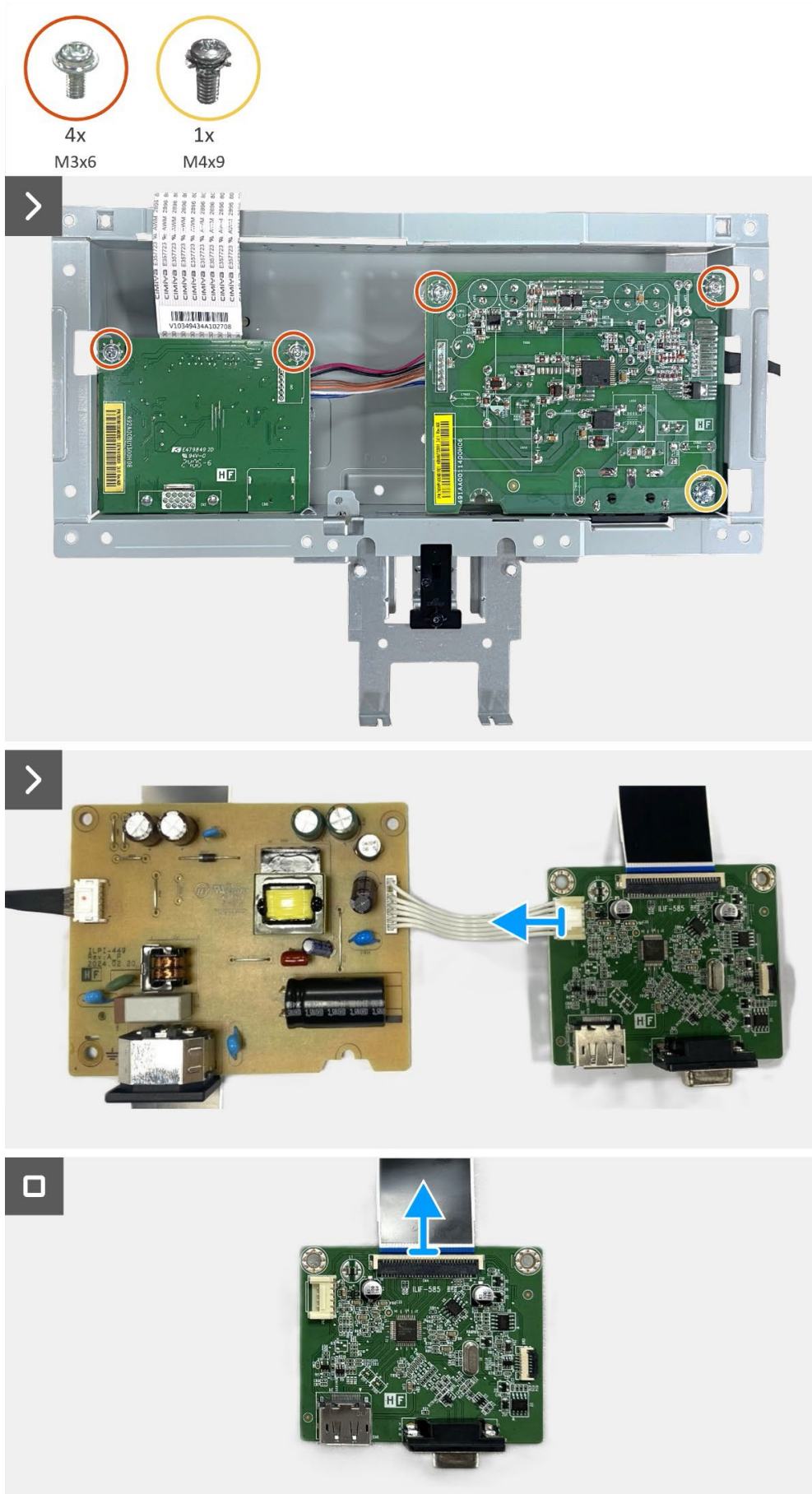


Figure 20. Retrait de la carte d'interface



## Installer la carte d'interface

### Étapes

1. Connectez le câble LVDS du clavier au connecteur de la carte d'interface.
2. Connectez le câble d'alimentation du clavier au connecteur de la carte d'interface. Assemblez la carte d'interface et la carte d'alimentation au châssis.
3. Remplacez les quatre vis (M3x6) pour fixer la carte d'interface et la carte d'alimentation avec le châssis.
4. Remplacez la vis (M4x9) pour fixer la carte d'alimentation avec le châssis.
5. Remplacez les deux vis hexagonales (#4-40x11.8) pour fixer le port VGA.

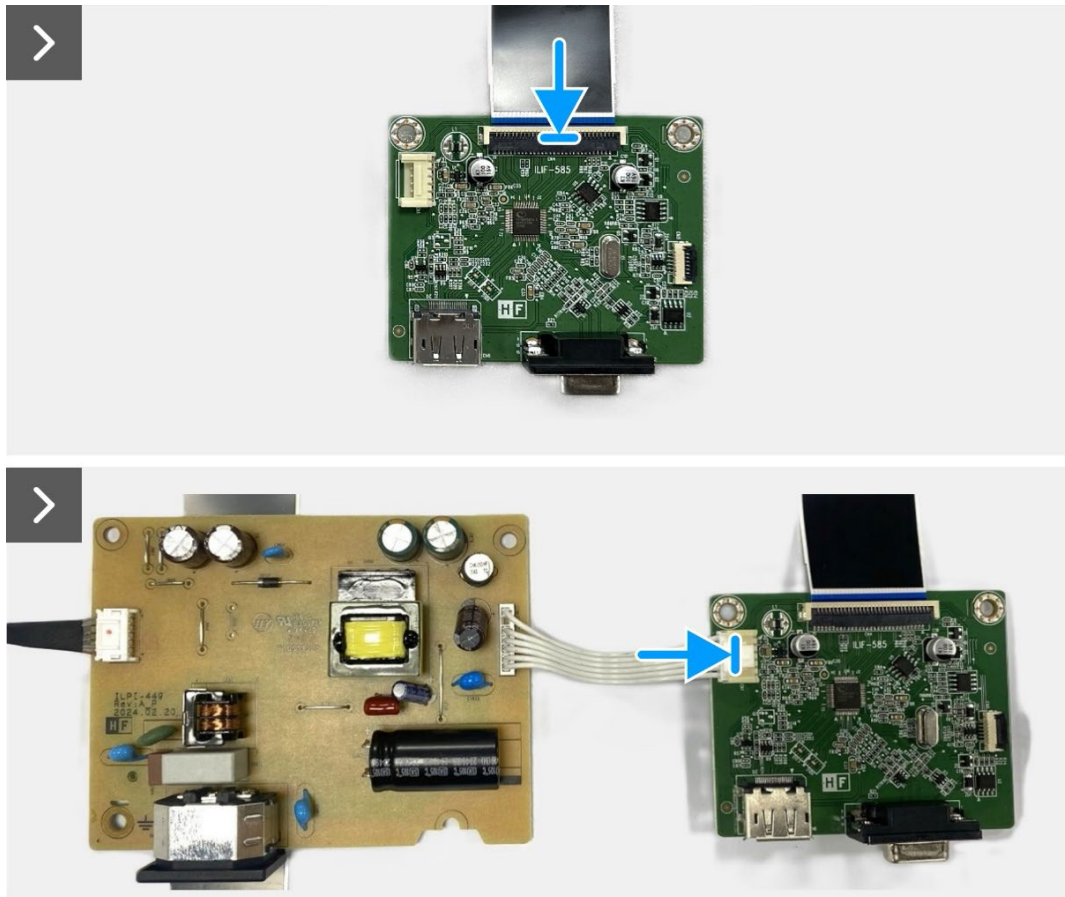


Figure 21. Installation de la carte d'interface

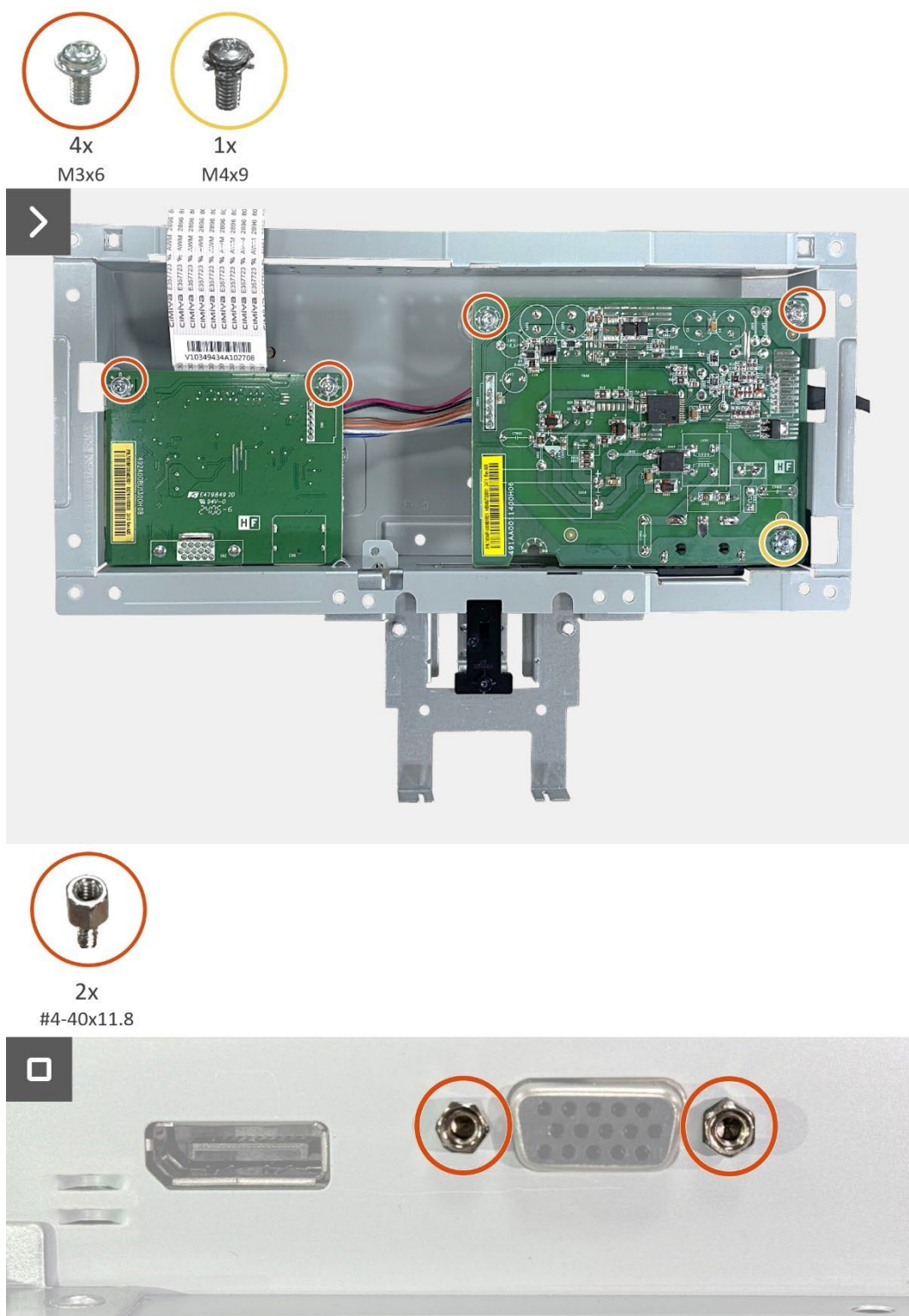


Figure 22. Installation de la carte d'interface

#### étapes suivantes

1. Installez le [clavier](#).
2. Installez l' [ensemble de châssis](#).
3. Installez le [couvercle arrière](#).
4. Installez le [couvercle VESA](#).
5. Installez le [support](#).
6. Suivez la procédure dans [Après avoir travaillé à l'intérieur de votre moniteur](#).

# Panneau électrique

## Retrait de la carte d'alimentation

### Conditions préalables

1. Suivez la procédure dans [Avant de travailler à l'intérieur de votre moniteur](#).
2. Retirez le [support](#).
3. Retirez le [couvercle VESA](#).
4. Retirez le [couvercle arrière](#).
5. Retirez l' [ensemble de châssis](#).
6. Retirez le [clavier](#).
7. Retirez la [carte d'interface](#).

### Étapes

1. Débranchez le câble de la barre lumineuse du connecteur de la carte d'alimentation.

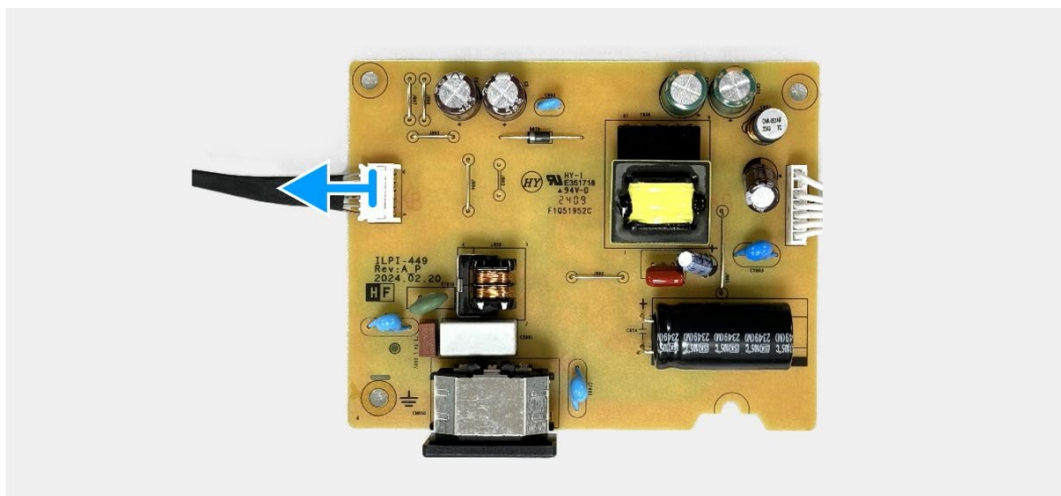


Figure 23. Retrait de la carte d'alimentation

## Installation de la carte d'alimentation

### Étapes

1. Connectez le câble de la barre lumineuse au connecteur de la carte d'alimentation.

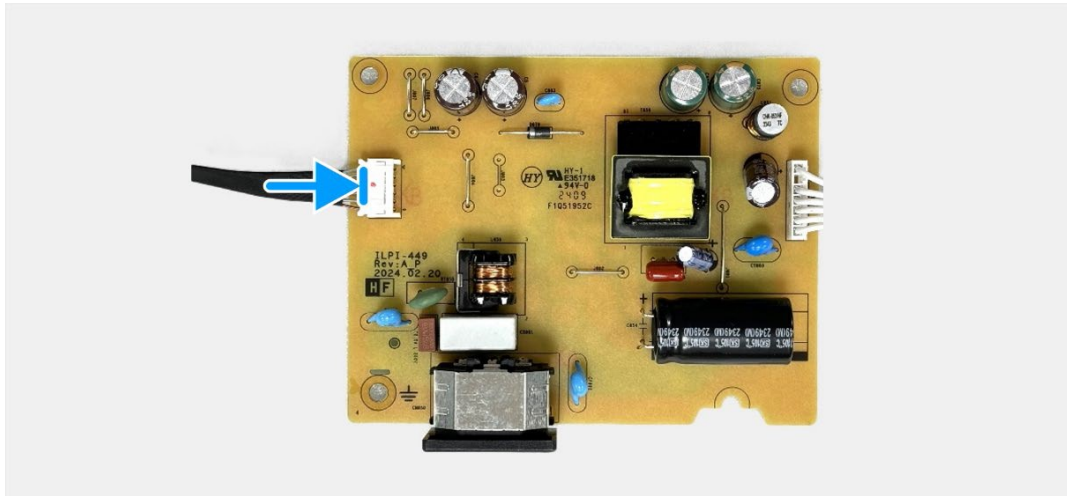


Figure 24. Installation de la carte d'alimentation

### Étapes suivantes

1. Installez la [carte d'interface](#).
2. Installez le [clavier](#).
3. Installez l' [ensemble de châssis](#).
4. Installez le [couvercle arrière](#).
5. Installez le [couvercle VESA](#).
6. Installez le [support](#).
7. Suivez la procédure dans [Après avoir travaillé à l'intérieur de votre moniteur](#).

# Instructions de dépannage

**AVERTISSEMENT :** Avant de commencer une des procédures de cette section, suivez les [Instructions de sécurité](#).

## Test automatique

Votre moniteur comporte une fonction Autotest qui vous permet de vérifier si votre moniteur fonctionne correctement. Si votre moniteur et votre ordinateur sont connectés correctement mais que l'écran du moniteur reste éteint, utilisez la fonction de test automatique du moniteur en suivant ces étapes :

1. Éteignez votre ordinateur et votre moniteur.
2. Débranchez tous les câbles vidéo du moniteur. Pour assurer le bon fonctionnement de l'auto-test, retirez tous les câbles numériques à l'arrière de l'ordinateur.
3. Allumez le moniteur.

**REMARQUE :** Une boîte de dialogue doit apparaître à l'écran (sur un fond noir) si le moniteur ne parvient pas à détecter un signal vidéo et fonctionne correctement. En mode de test automatique, le témoin d'alimentation LED reste en blanc.

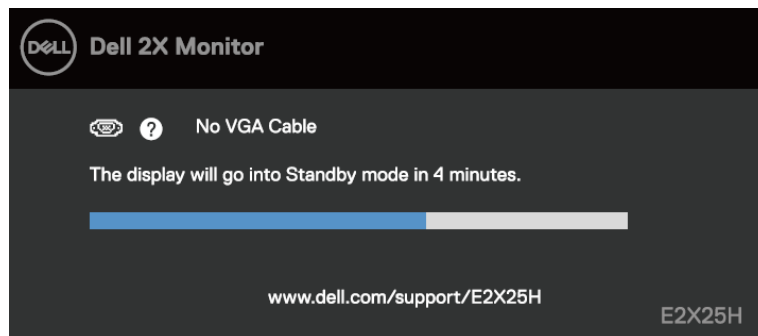


Figure 25. Message d'avertissement câble VGA déconnecté

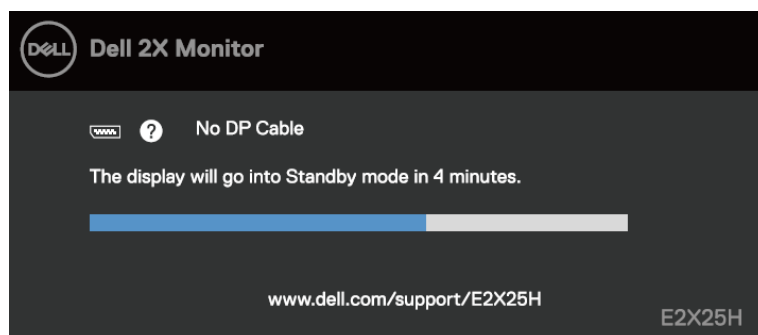


Figure 26. Message d'avertissement câble DP déconnecté

**REMARQUE :** Ce message apparaît également pendant le fonctionnement normal, lorsque le câble vidéo est déconnecté ou endommagé.

4. Éteignez votre moniteur et reconnectez le câble vidéo ; activez ensuite votre ordinateur et le moniteur.

Si l'écran de votre moniteur n'affiche toujours aucune image après avoir effectué la procédure précédente, vérifiez votre contrôleur vidéo et votre ordinateur ; votre moniteur fonctionne correctement.

## Diagnostics intégrés

Votre moniteur dispose d'un outil de diagnostic intégré qui vous aide à déterminer si une anomalie dont souffre votre écran est un problème inhérent à votre moniteur, à votre ordinateur ou à votre carte vidéo.

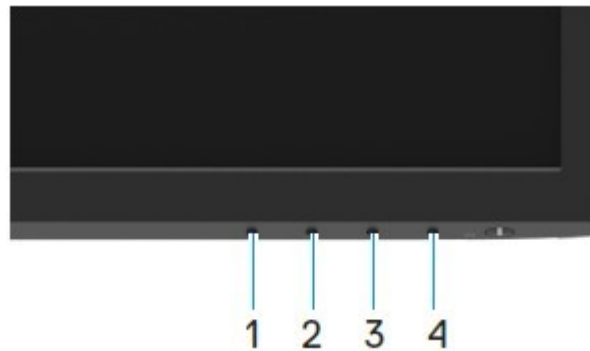




Figure 27. Boutons de fonction de diagnostic intégrés

Pour exécuter le diagnostic intégré :

1. Assurez-vous que l'écran est propre (pas de particules de poussière sur la surface de l'écran).
2. Appuyez sur le **Bouton 4** et maintenez-le enfoncé pendant environ 4 secondes et attendez un menu contextuel.
3. Utilisez le **Bouton 1** ou **2** pour sélectionner le  et appuyez sur  pour confirmer.  
Une mire de réglage grise apparaît au début du programme de diagnostic.
4. Examinez soigneusement l'écran pour des anomalies.
5. Appuyez sur le **Bouton 1** pour changer la mire de réglage.
6. Répétez les étapes 4 et 5 pour inspecter l'affichage en rouge, vert, bleu, noir, blanc et les écrans de texte.
7. Lorsque vous êtes sur l'écran de test de couleur blanche, vérifiez l'uniformité de la couleur blanche et si la couleur blanche paraît verdâtre/rougeâtre, etc.
8. Appuyez sur le **Bouton 1** pour changer le programme de diagnostic.

## Les problèmes courants

Le tableau suivant fournit des informations générales sur les problèmes courants de moniteur que vous pourriez rencontrer et les solutions possibles :

**Tableau 4.** Problèmes courants et solutions.

Symptômes communs	Solutions possibles
Pas de vidéo/Témoin d'alimentation LED éteint	<ul style="list-style-type: none"> <li>Assurez-vous que le câble vidéo reliant le moniteur et l'ordinateur est correctement connecté et sécurisé.</li> <li>Vérifiez que la prise de courant fonctionne correctement avec tout autre équipement électrique.</li> <li>Assurez-vous que le bouton d'alimentation est appuyé.</li> <li>Assurez-vous que la source d'entrée correcte est sélectionnée avec le menu Source d'entrée.</li> </ul>
Pas de vidéo/Témoin d'alimentation LED allumé	<ul style="list-style-type: none"> <li>Augmentez la luminosité et les contrôles de contraste avec OSD.</li> <li>Effectuez une vérification des fonctionnalités d'auto-test du moniteur.</li> <li>Vérifiez s'il y a des broches pliées ou cassées dans le connecteur du câble vidéo.</li> <li>Exécutez les diagnostics intégrés.</li> <li>Assurez-vous que la source d'entrée correcte est sélectionnée avec le menu Source d'entrée.</li> </ul>
Mise au point de faible qualité	<ul style="list-style-type: none"> <li>Éliminez les câbles d'extension vidéo.</li> <li>Réinitialisez le moniteur aux paramètres d'usine (<b>Réinitialisation d'usine</b>).</li> <li>Modifiez la résolution vidéo au bon rapport hauteur/largeur.</li> </ul>
La vidéo tremble	<ul style="list-style-type: none"> <li>Réinitialisez le moniteur aux paramètres d'usine (<b>Réinitialisation d'usine</b>).</li> <li>Vérifiez les facteurs environnementaux.</li> <li>Déplacez le moniteur et testez-le dans une autre pièce.</li> </ul>
Pixels manquants	<ul style="list-style-type: none"> <li>Marche-arrêt de l'alimentation du cycle.</li> <li>Un pixel éteint en permanence est un défaut naturel qui peut se produire dans la technologie LCD.</li> <li>Pour obtenir plus d'informations sur la politique de qualité et de pixels du moniteur Dell, consultez le site de support Dell à l'adresse : <a href="http://www.dell.com/pixelguidelines">www.dell.com/pixelguidelines</a>.</li> </ul>
Pixels bloqués	<ul style="list-style-type: none"> <li>Marche-arrêt de l'alimentation du cycle.</li> <li>Un pixel éteint en permanence est un défaut naturel qui peut se produire dans la technologie LCD.</li> <li>Pour obtenir plus d'informations sur la politique de qualité et de pixels du moniteur Dell, consultez le site de support Dell à l'adresse : <a href="http://www.dell.com/pixelguidelines">www.dell.com/pixelguidelines</a>.</li> </ul>
Problèmes de luminosité	<ul style="list-style-type: none"> <li>Réinitialisez le moniteur aux paramètres d'usine (<b>Réinitialisation d'usine</b>).</li> <li>Réglez les commandes de luminosité et de contraste avec OSD.</li> </ul>
Distorsion géométrique	<ul style="list-style-type: none"> <li>Réinitialisez le moniteur aux paramètres d'usine (<b>Réinitialisation d'usine</b>).</li> <li>Réglez horizontalement et verticalement avec OSD.</li> </ul>
Lignes horizontales/verticales	<ul style="list-style-type: none"> <li>Réinitialisez le moniteur aux paramètres d'usine (<b>Réinitialisation d'usine</b>).</li> <li>Effectuez une vérification des fonctions d'auto-test du moniteur et déterminez si ces lignes sont également en mode d'auto-test.</li> <li>Vérifiez s'il y a des broches pliées ou cassées dans le connecteur du câble vidéo.</li> <li>Exécutez les diagnostics intégrés.</li> </ul>
Problèmes de synchronisation	<ul style="list-style-type: none"> <li>Réinitialisez le moniteur aux paramètres d'usine (<b>Réinitialisation d'usine</b>).</li> <li>Effectuez une vérification des fonctionnalités d'auto-test du moniteur pour déterminer si l'écran brouillé apparaît en mode d'auto-test.</li> <li>Vérifiez s'il y a des broches pliées ou cassées dans le connecteur du câble vidéo.</li> <li>Redémarrez l'ordinateur en mode sans échec.</li> </ul>
Problèmes relatifs à la sécurité	<ul style="list-style-type: none"> <li>N'effectuez aucune étape de dépannage.</li> <li>Contactez Dell immédiatement.</li> </ul>
Problèmes intermittents	<ul style="list-style-type: none"> <li>Essayez différents <b>modes prédéfinis</b> dans les paramètres <b>de couleur</b> OSD. Ajustez la valeur <b>R/V/B</b> dans <b>Couleur personnalisée</b> dans les paramètres de couleur OSD.</li> <li>Modifiez le <b>format de couleur d'entrée</b> en <b>RVB</b> ou <b>YCbCr/YPbPr</b> dans les paramètres de <b>couleur</b> OSD.</li> <li>Exécutez les diagnostics intégrés.</li> </ul>

Symptômes communs	Solutions possibles
Couleur manquante	<ul style="list-style-type: none"> <li>Effectuez une vérification des fonctionnalités d'auto-test du moniteur.</li> <li>Assurez-vous que le câble vidéo reliant le moniteur et l'ordinateur est correctement et fermement connecté.</li> <li>Vérifiez s'il y a des broches pliées ou cassées dans le connecteur du câble vidéo.</li> </ul>
Couleur erronée	<ul style="list-style-type: none"> <li>Essayez différents <b>modes prédéfinis</b> dans les paramètres de <b>couleur</b> OSD. Ajustez la valeur <b>R/V/B</b> dans <b>Couleur personnalisée</b> dans les paramètres de couleur OSD.</li> <li>Modifiez le <b>format de couleur d'entrée</b> en <b>RVB</b> ou <b>YCbCr/YPbPr</b> dans les paramètres de <b>couleur</b> OSD.</li> <li>Exécutez les diagnostics intégrés.</li> </ul>
Rétention de l'image à partir d'une image statique laissée sur le moniteur pendant une longue période	<ul style="list-style-type: none"> <li>Réglez l'écran pour qu'il s'éteigne après quelques minutes d'inactivité. Ceux-ci peuvent être réglés dans le paramètre Options d'alimentation Windows ou Économie d'énergie Mac.</li> <li>Vous pouvez également utiliser un économiseur d'écran à changement dynamique.</li> </ul>
Vidéos fantômes ou dépassements	<ul style="list-style-type: none"> <li>Modifiez le <b>temps de réponse</b> dans l'affichage OSD en <b>rapide</b> ou <b>normal</b> suivant votre application et votre utilisation.</li> </ul>

## Problèmes spécifiques au produit



Tableau 5. Problèmes et solutions spécifiques au produit.

Symptômes spécifiques	Solutions possibles
L'image de l'écran est trop petite	<ul style="list-style-type: none"> <li>Vérifiez le réglage du <b>rapport d'aspect</b> dans l'écran des paramètres <b>d'affichage</b>.</li> <li>Réinitialisez le moniteur aux paramètres d'usine (<b>Réinitialisation d'usine</b>).</li> </ul>
Impossible de régler le moniteur à l'aide des boutons situés au bas de l'écran	<ul style="list-style-type: none"> <li>Éteignez le moniteur, débranchez le cordon d'alimentation, rebranchez-le, puis allumez le moniteur.</li> <li>Vérifiez si le menu OSD est verrouillé. Si c'est le cas, appuyez et maintenez enfoncé le bouton Exit (Quitter) (bouton 4) pendant quatre secondes pour déverrouiller.</li> </ul>
Aucun signal d'entrée n'est présent lorsqu'on appuie sur les commandes d'utilisateur	<ul style="list-style-type: none"> <li>Vérifiez la source du signal. Assurez-vous que l'ordinateur n'est pas en mode de veille ou de sommeil en déplaçant la souris ou en appuyant sur n'importe quelle touche du clavier.</li> <li>Vérifiez si le câble vidéo est correctement branché. Débranchez et rebranchez le câble vidéo si nécessaire.</li> <li>Réinitialisez l'ordinateur ou le lecteur vidéo.</li> </ul>
L'image ne remplit pas l'écran entier	<ul style="list-style-type: none"> <li>À cause de formats vidéo différents (format d'image) des DVD, il est possible que le moniteur s'affiche en plein écran.</li> <li>Exécutez les diagnostics intégrés.</li> </ul>



## Contacteur Dell

Pour contacter Dell en cas de problèmes de vente, de support technique ou de service client, consultez [www.dell.com/contactdell](http://www.dell.com/contactdell).

-  **REMARQUE :** La disponibilité peut varier selon les pays et les produits, et certains services peuvent ne pas être disponibles dans votre pays.
-  **REMARQUE :** Si vous ne disposez pas de connexion Internet active, vous pouvez trouver les coordonnées de votre facture d'achat, de votre bordereau d'expédition, de votre facture ou de votre catalogue de produits Dell.