



Monitor Dell E2425HS

Manuale di servizio

Note, precauzioni e avvertenze

 **NOTA:** La dicitura NOTA indica informazioni importanti che contribuiscono a migliorare l'utilizzo del prodotto.

 **ATTENZIONE:** La dicitura ATTENZIONE indica un danno potenziale all'hardware o perdita di dati e spiega come evitare il problema.

 **AVVISO:** Un avviso all'ATTENZIONE segnala il potenziale di danni alle proprietà, di lesioni personali o di morte.

Capitolo 1: Istruzioni per la sicurezza	4
Prima di lavorare all' interno del monitor	4
Dopo aver lavorato all'interno del monitor	4
Capitolo 2: Viste del monitor E2425HS	5
Vista laterale	5
Vista frontale	6
Vista inferiore	7
Capitolo 3: Componenti principali del monitor E2425HS	8
Capitolo 4: Schema di connettività elettrica	9
Capitolo 5: Collegamento dei cavi	10
Collegamento del cavo VGA	10
Collegamento del cavo DP	11
Collegamento del cavo HDMI	11
Capitolo 6: Smontaggio e rimontaggio	12
Strumenti consigliati	12
Elenco delle viti	12
Supporto	13
Rimozione del supporto	13
Installazione del supporto	14
Coperchio VESA	15
Rimozione del coperchio VESA	15
Installazione del coperchio VESA	15
Coperchio posteriore	16
Rimozione del coperchio posteriore	16
Installazione del coperchio posteriore	18
Altoparlanti	20
Rimozione degli altoparlanti	20
Installazione degli altoparlanti	21
Gruppo telaio	22
Rimozione del gruppo telaio	22
Installazione del gruppo telaio	25
Scheda del tastierino	27
Rimozione della scheda del tastierino	27
Installazione della scheda del tastierino	28
Scheda di interfaccia	29
Rimozione della scheda di interfaccia	29
Installazione della scheda di interfaccia	32
Scheda di alimentazione	35
Rimozione della scheda di alimentazione	35
Installazione della scheda di alimentazione	36
Capitolo 7: Istruzioni per la risoluzione dei problemi	37
Diagnostica	37
Diagnostica integrata	39
Problemi comuni	40
Problemi specifici del prodotto	41
Capitolo 8: Contattare Dell	42

Istruzioni per la sicurezza

Usare le seguenti indicazioni di sicurezza per proteggere il monitor da danni potenziali e garantire la sicurezza personale. Salvo diversamente specificato, ogni procedura inclusa in questo documento presuppone che abbiate letto le informazioni sulla sicurezza fornite con il monitor.

NOTA: Prima di utilizzare il monitor, leggere le informazioni sulla sicurezza fornite con il monitor e stampate sul prodotto. Conservare la documentazione in un luogo sicuro per riferimenti futuri.

AVVISO: L'utilizzo dei controlli, delle regolazioni o delle procedure in modo diverso da quello specificato in questo documento può esporre a scosse elettriche, pericoli elettrici e/o pericoli meccanici.

ATTENZIONE: Il possibile effetto a lungo termine dell'ascolto di audio ad alto volume attraverso le cuffie (sul monitor che lo supportano) potrebbe danneggiare la capacità uditiva.

- Collocare il monitor su una superficie solida e maneggiarlo con cura. Lo schermo è fragile e può danneggiarsi se lasciato cadere o colpito con oggetti affilati.
- Accertarsi che il monitor abbia valori nominali elettrici tali da funzionare con l'alimentazione CA disponibile nella propria regione geografica.
- Tenere il monitor a temperatura ambiente. Condizioni di freddo o caldo eccessivo possono influire negativamente sul cristallo liquido del display.
- Collegare il cavo di alimentazione dal monitor ad una presa a muro che si trovi in prossimità e sia accessibile. Vedere [Collegamento dei cavi](#).
- Non collocare e utilizzare il monitor su una superficie bagnata o vicino all'acqua.
- Non sottoporre il monitor a forti vibrazioni o condizioni di forte impatto. Ad esempio, non collocare il monitor all'interno di un bagagliaio.
- Scollegare il monitor se si prevede di non usarlo per un periodo di tempo prolungato.
- Per evitare scosse elettriche, non tentare di rimuovere alcun coperchio o toccare l'interno del monitor.
- Leggere attentamente queste istruzioni. Conservare questo documento per riferimenti futuri. Attenersi a tutte le avvertenze e istruzioni riportate sul prodotto.
- Alcuni monitor possono essere montati a parete utilizzando il supporto VESA venduto separatamente. Assicurarsi di utilizzare le specifiche VESA corrette come indicato nella sezione relativa al montaggio a parete della Guida dell'utente.

Fare riferimento al documento Informazioni sulla sicurezza ambientali e di carattere regolamentare (SERI) in dotazione con il monitor per informazioni sulle istruzioni per la sicurezza

Prima di lavorare all'interno del monitor

Operazioni

1. Salvare e chiudere tutti i file aperti e uscire da tutte le applicazioni aperte.
 2. Spegnerne il monitor.
 3. Scollegare il monitor e tutti i dispositivi collegati dalle rispettive prese elettriche.
 4. Scollegare dal monitor tutti i dispositivi e le periferiche di rete collegati, come tastiera, mouse e dock.
- ATTENZIONE:** Per scollegare un cavo di rete, disinserire prima il cavo dal monitor e poi dal dispositivo di rete.
5. Rimuovere eventuali schede multimediali e dischi ottici dal monitor, se applicabile.

Dopo aver lavorato all'interno del monitor

ATTENZIONE: Se si lasciano viti allentate o fuori posto all'interno del monitor, si potrebbe danneggiarlo gravemente.

Operazioni

1. Sostituire tutte le viti e assicurarsi che non rimangano viti sparse all'interno del monitor.
2. Collegare eventuali dispositivi esterni, periferiche o cavi rimossi prima di lavorare sul monitor.
3. Sostituire eventuali schede multimediali, dischi o qualsiasi altra parte rimossa prima di lavorare sul monitor.
4. Collegare il monitor e tutti i dispositivi collegati alle rispettive prese elettriche.
5. Accendere il monitor.

Viste del monitor E2425HS

Vista laterale

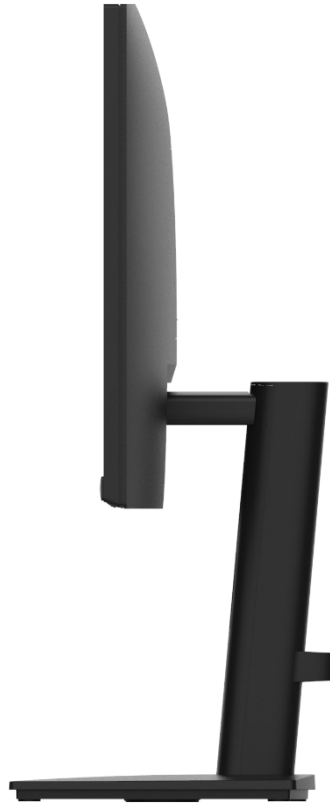


Figura 1. Vista laterale del monitor

Vista frontale



Figura 2. Vista frontale del monitor

1. **Schermo**
Fornisce uscita visiva all'utente.

Vista inferiore

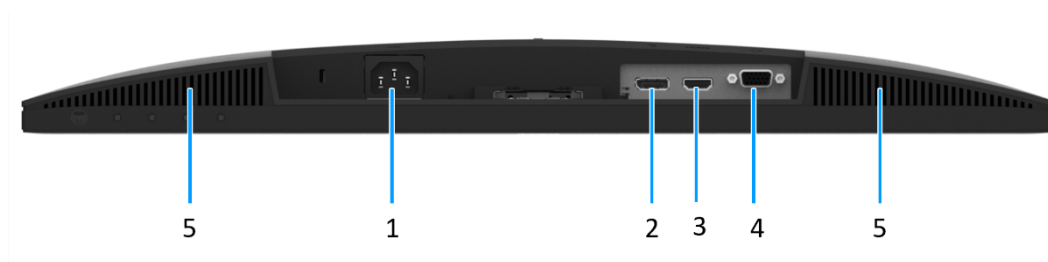


Figura 3. Vista inferiore del monitor

- 1. Porta di alimentazione**
Per collegare il cavo di alimentazione del monitor.
- 2. Porta DisplayPort 1.2**
Collegare al computer con il cavo DisplayPort.
- 3. Porta HDMI**
Collegare al computer con il cavo HDMI.
- 4. Porta VGA**
Collegare al computer con il cavo VGA.
- 5. Altoparlanti**
Per fornire uscita audio.

Componenti principali del monitor E2425HS

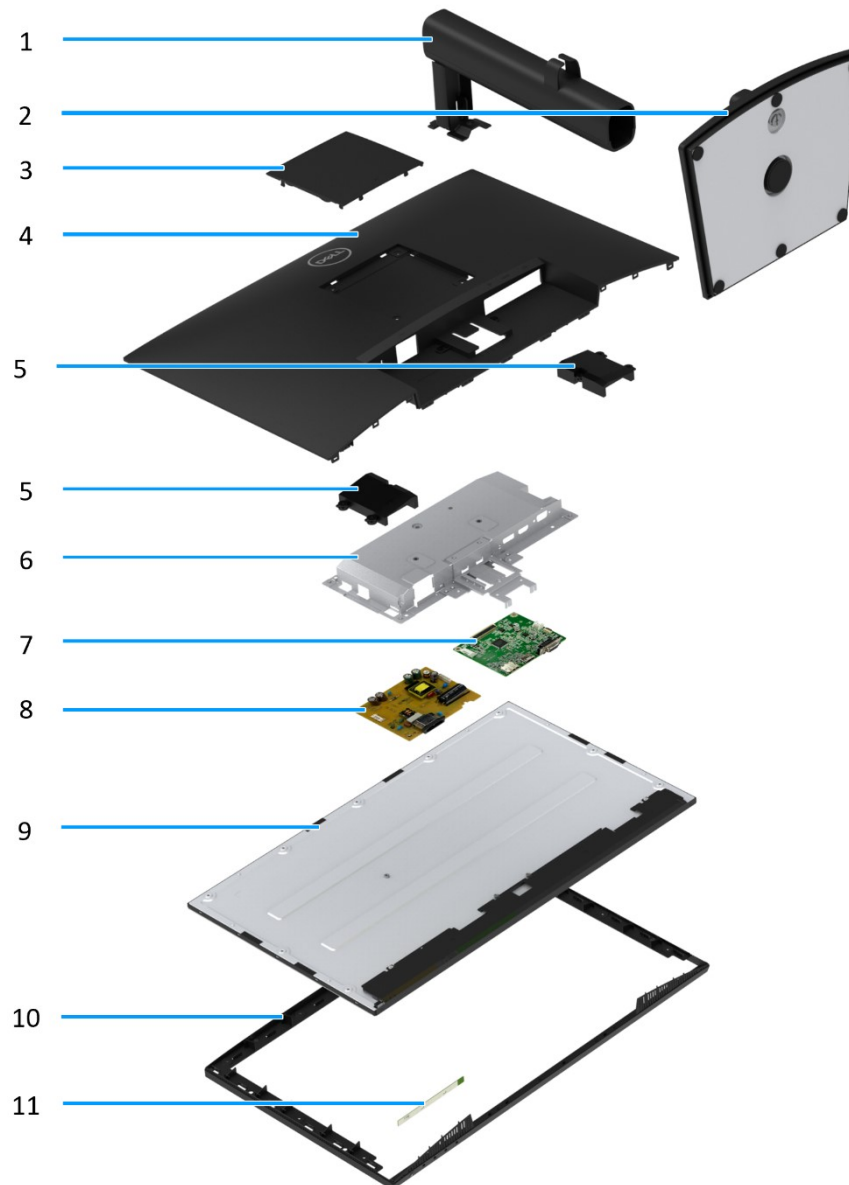


Figura 4. Componenti principali

Tabella 1 Componenti

Elemento	Descrizione	Elemento	Descrizione
1	Supporto	7	Scheda di interfaccia
2	Base	8	Scheda di alimentazione
3	Coperchio VESA	9	Schermo
4	Coperchio posteriore	10	Telaio centrale
5	Altoparlanti	11	Scheda del tastierino
6	Telaio		

Schema di connettività elettrica

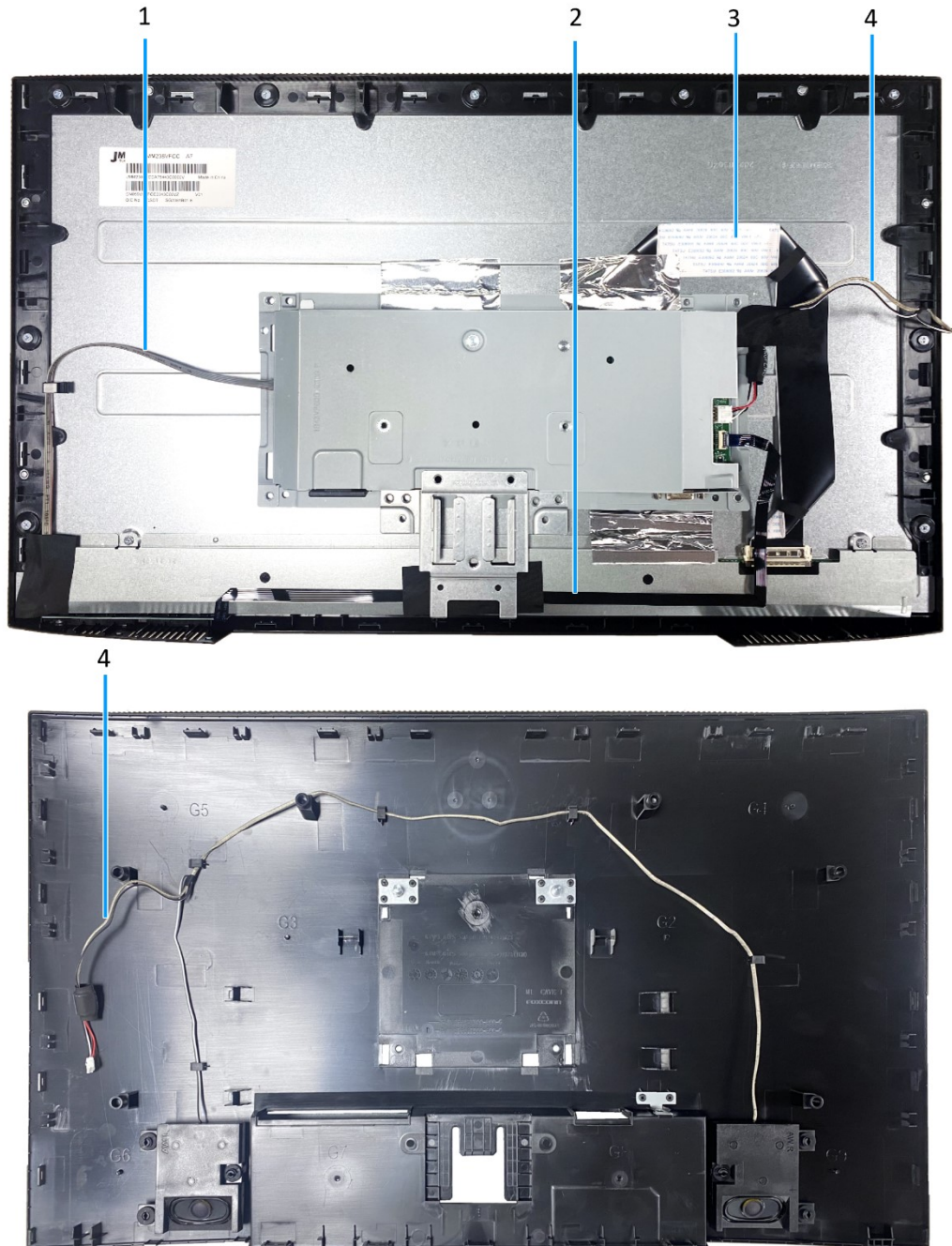


Figura 5. Schema di connettività elettrica

Tabella 2 Cavi

Elemento	Descrizione
1	Cavo della barra luminosa
2	Cavo del tastierino
3	Cavo LVDS
4	Cavo altoparlante

Collegamento dei cavi

⚠ AVVISO: Prima di iniziare le seguenti procedure, attenersi alle [Istruzioni per la sicurezza](#).

⚠ AVVISO: Assicurarsi che la presa con messa a terra del cavo di alimentazione sia accessibile all'operatore e situata vicino all'apparecchiatura.

Per scollegare il cavo di alimentazione dall'apparecchiatura, scollegare il cavo di alimentazione dalla presa di rete afferrando saldamente il cavo. Non tirare mai il cavo.

⚠ AVVISO: Con questa apparecchiatura è necessario utilizzare un cavo di alimentazione certificato. Devono essere prese in considerazione le normative nazionali relative all'installazione e/o alle apparecchiature. Utilizzare un cavo di alimentazione certificato conforme agli standard IEC 60227 (H05VV-F 3G 0,75 mm² o H05VVH2-F2 3G 0,75 mm²). In alternativa, prendere in considerazione un cavo flessibile in gomma sintetica.

i NOTA: Non collegare contemporaneamente tutti i cavi al computer. Si consiglia di far passare i cavi attraverso l'alloggio per la gestione dei cavi prima di collegarli al monitor.

i NOTA: I monitor Dell sono progettati per funzionare in modo ottimale con i cavi forniti da Dell. Dell non garantisce la qualità e le prestazioni video se si utilizzano cavi non Dell.

Come si collega il monitor al computer:

1. Spegner il computer e scollegare il cavo di alimentazione.
2. Collegare il cavo VGA, DP o HDMI dal monitor al computer.

Collegamento del cavo VGA

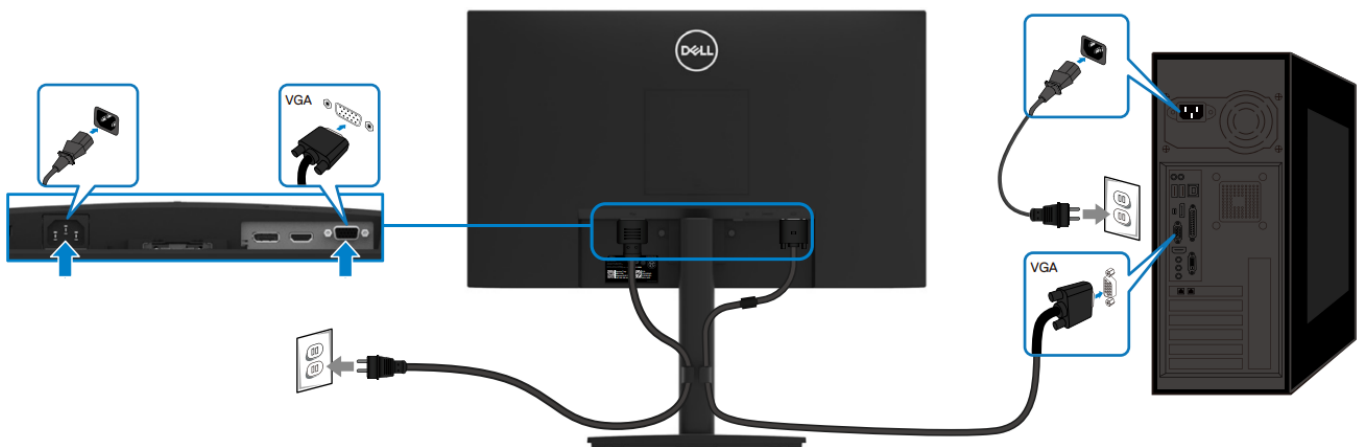


Figura 6. Collegamento del cavo VGA

Collegamento del cavo DP

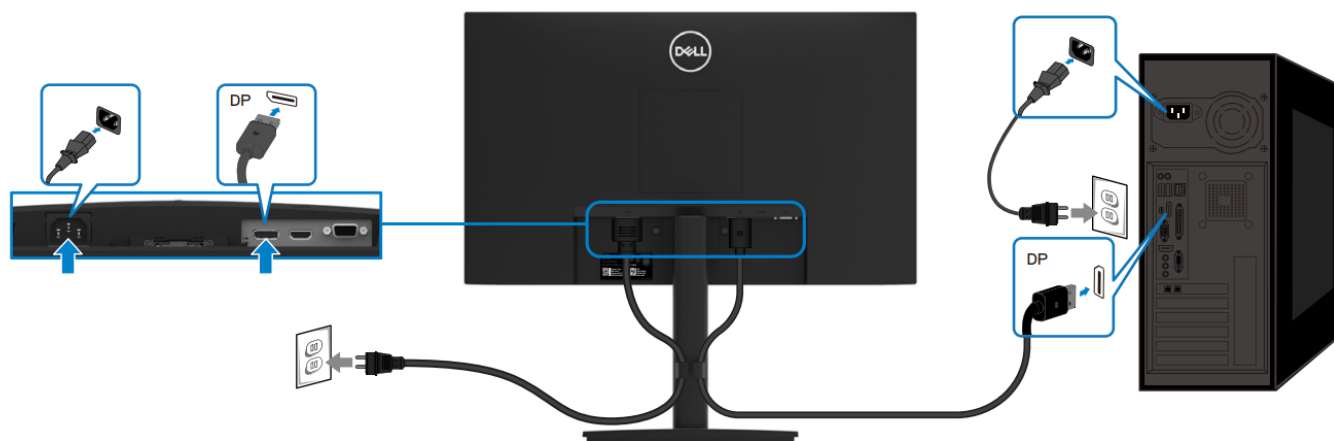


Figura 7. Collegamento del cavo DP

Collegamento del cavo HDMI

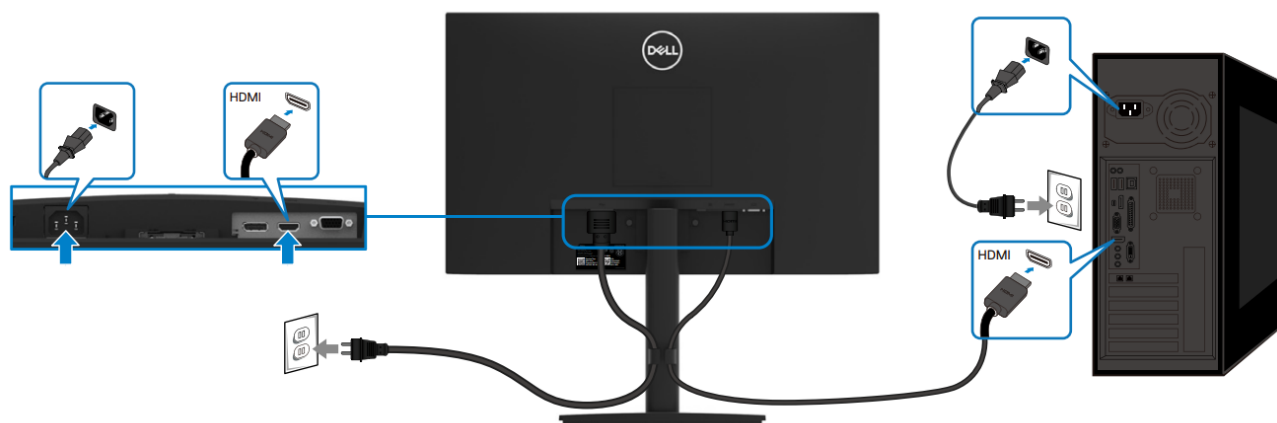


Figura 8. Collegamento del cavo HDMI

Smontaggio e rimontaggio

NOTA: Le immagini in questo documento potrebbero differire dal computer a seconda della configurazione ordinata.

Strumenti consigliati

- Cacciavite a croce 2
- Cacciavite da 5 mm
- Segnatoio in plastica







Elenco delle viti

NOTA: Quando si rimuovono le viti da un componente, si consiglia di annotare il tipo e la quantità di viti, quindi riporle in una scatola per le viti. Ciò garantisce che il numero corretto di viti e il tipo corretto di viti vengano ripristinati quando il componente viene sostituito.

NOTA: Alcuni computer hanno superfici magnetiche. Assicurarsi che le viti non rimangano attaccate a tali superfici durante la sostituzione di un componente.

NOTA: Il colore delle viti potrebbe variare in base alla configurazione ordinata.

Tabella3 **Elenco delle viti**

Componente	Tipo di vite	Quantità	Immagine della vite
Coperchio posteriore VESA	M4x10	4	
Cardine del coperchio posteriore	M4x4,5	2	
Scheda di interfaccia	M3x6	2	
Scheda di alimentazione	M3x6	2	
Messa a terra della scheda di alimentazione	M4x9	1	
Porta VGA	#4-40x11,8	2	

Supporto

Rimozione del supporto

Prerequisiti

Attendersi alla procedura in [Prima di lavorare all'interno del monitor](#).

Operazioni

1. Allentare la vite a testa zigrinata in senso antiorario.
2. Tirare il supporto dal monitor.
3. Allentare la vite a testa zigrinata in senso antiorario nella parte inferiore della base per separare la base del supporto dal montante del supporto.

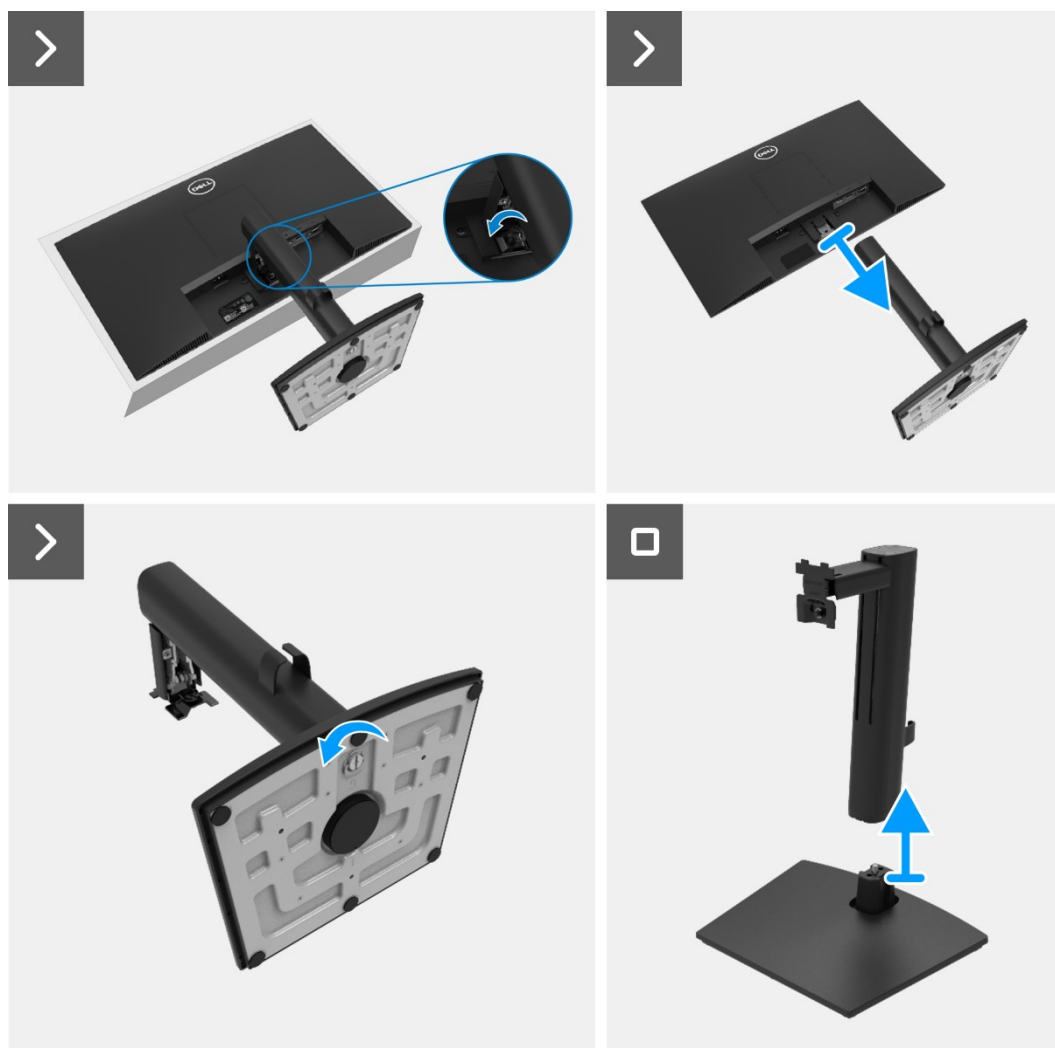


Figura 9. Rimozione del supporto

Installazione del supporto

Operazioni

1. Collegare il montante supporto alla base del supporto.
2. Stringere la vite in senso orario.
3. Allineare la staffa del supporto con la scanalatura del monitor.
4. Far scorrere il supporto nello slot sul coperchio posteriore.
5. Stringere la vite a testa zigrinata in senso orario.



Figura 10. Installazione del supporto

Fasi successive

1. Installare il [coperchio VESA](#).
2. Attenersi alla procedura in [Dopo aver lavorato all'interno del monitor](#).

Coperchio VESA

Rimozione del coperchio VESA

Prerequisiti

1. Attenersi alla procedura in [Prima di lavorare all'interno del monitor](#).

Operazioni

1. Premere la fenditura sul coperchio VESA per rilasciarlo dal retro del monitor.
2. Sollevare il coperchio VESA dal monitor.

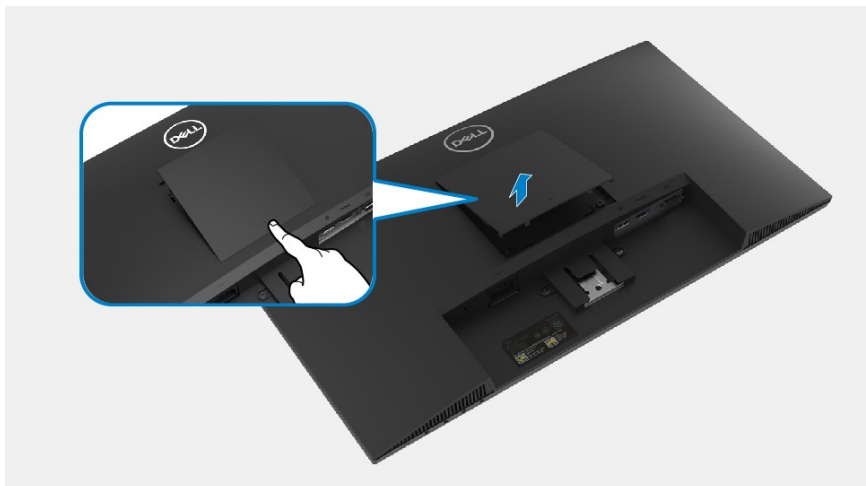


Figura 11. Rimozione del coperchio VESA

Installazione del coperchio VESA

Operazioni

1. Fissare il coperchio VESA sul coperchio posteriore.



Figura 12. Installazione del coperchio VESA

Fasi successive

1. Installazione del [supporto](#).
2. Attenersi alla procedura in [Dopo aver lavorato all'interno del monitor](#).

Coperchio posteriore

Rimozione del coperchio posteriore

Prerequisiti

1. Attenersi alla procedura in [Prima di lavorare all'interno del monitor](#).
2. Rimuovere del [supporto](#).
3. Rimuovere del [coperchio VESA](#).

Operazioni

1. Rimuovere le due viti (M4x10) di fissaggio del coperchio posteriore al gruppo telaio.
2. Rimuovere le due viti (M4x4,5) di fissaggio del coperchio posteriore al gruppo telaio.
3. Utilizzando il segnatoio in plastica, sollevare con un graffietto il coperchio posteriore dal bordo inferiore del monitor.
4. Sollevare il coperchio posteriore.
5. Staccare il nastro dal cavo altoparlante.
6. Scollegare il cavo altoparlante dal connettore sulla scheda di interfaccia. Quindi, rimuovere del coperchio posteriore.

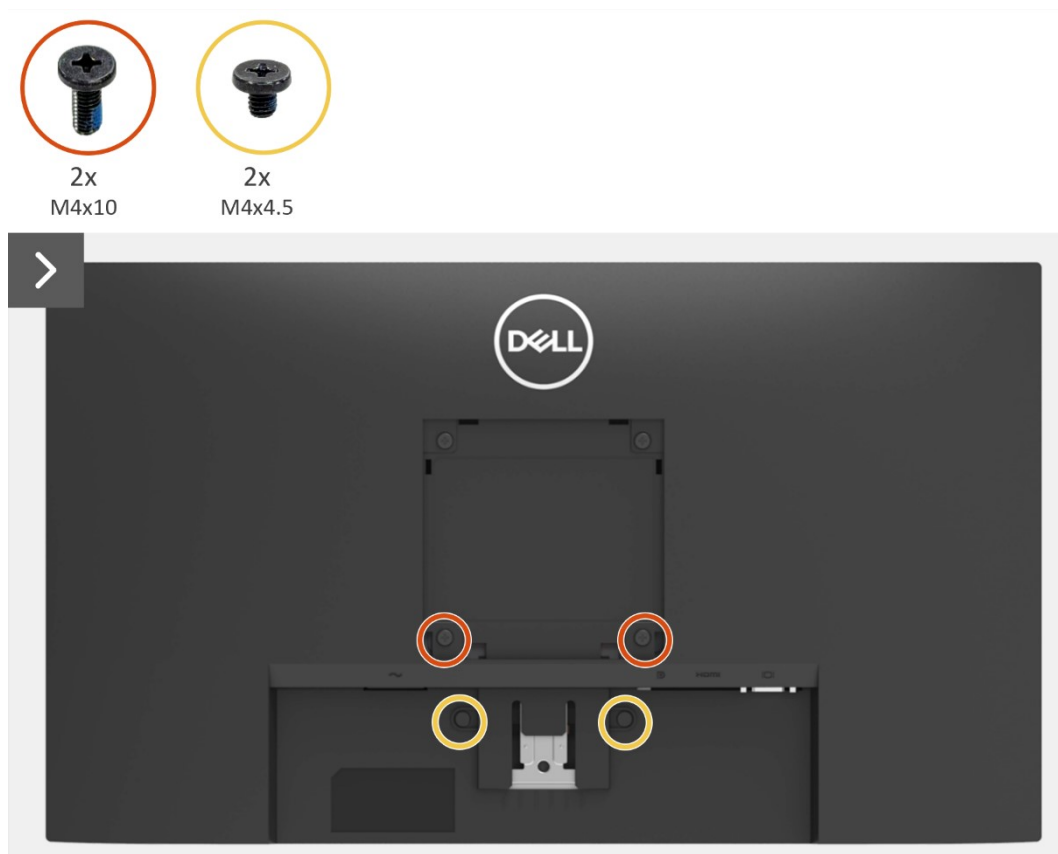


Figura 13. Rimozione del coperchio posteriore



Figura 14. Rimozione del coperchio posteriore

Installazione del coperchio posteriore

Operazioni

1. Tenere il coperchio posteriore sopra il gruppo telaio.
2. Collegare il cavo altoparlante al connettore sulla scheda di interfaccia.
3. Attaccare il nastro di fissaggio del cavo altoparlante al display. Collocare e far scattare in posizione il coperchio posteriore sul gruppo telaio.

NOTA: Allineare i fori delle viti sul coperchio posteriore con i fori delle viti sul gruppo telaio prima di applicare una leggera pressione sul coperchio posteriore.

4. Sostituire quattro viti (M4x10) di fissaggio del coperchio posteriore al monitor.
5. Riporre le due viti (M4x4,5) di fissaggio del coperchio posteriore al monitor.

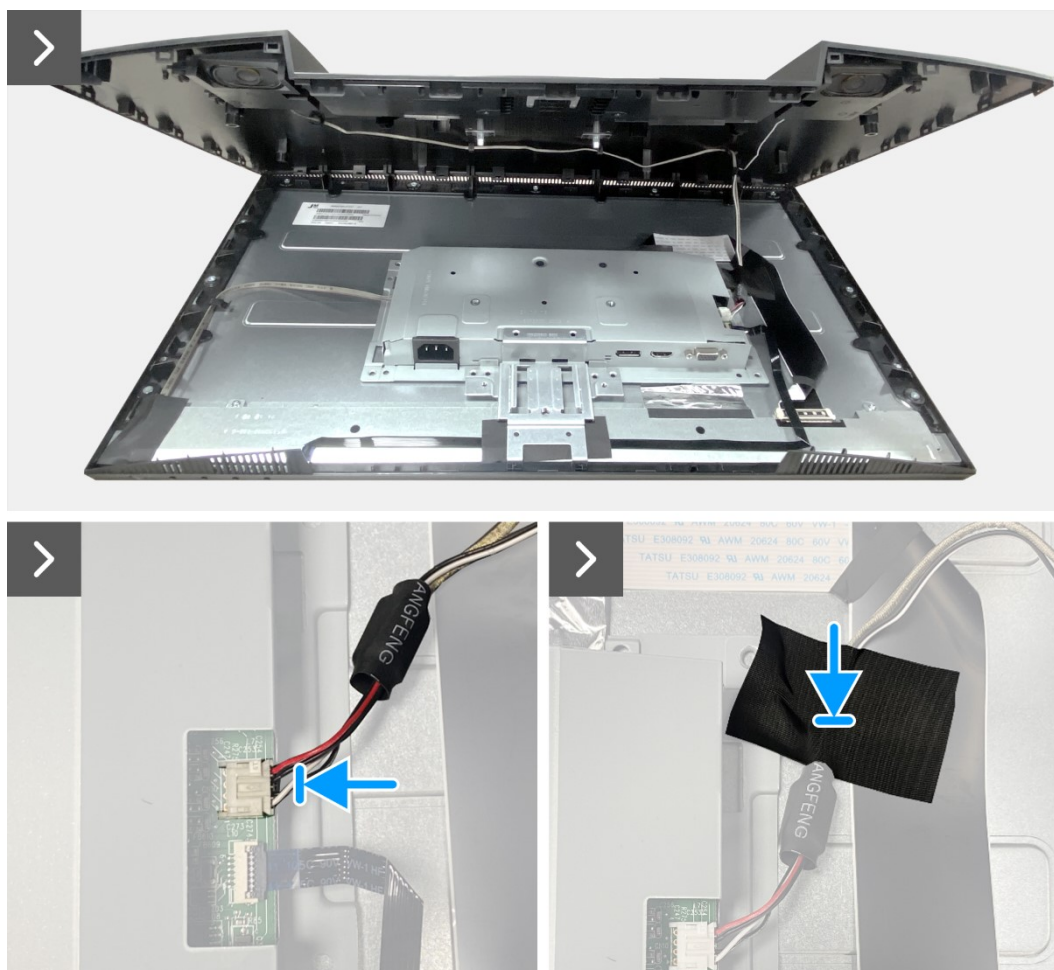


Figura 15. Installazione del coperchio posteriore

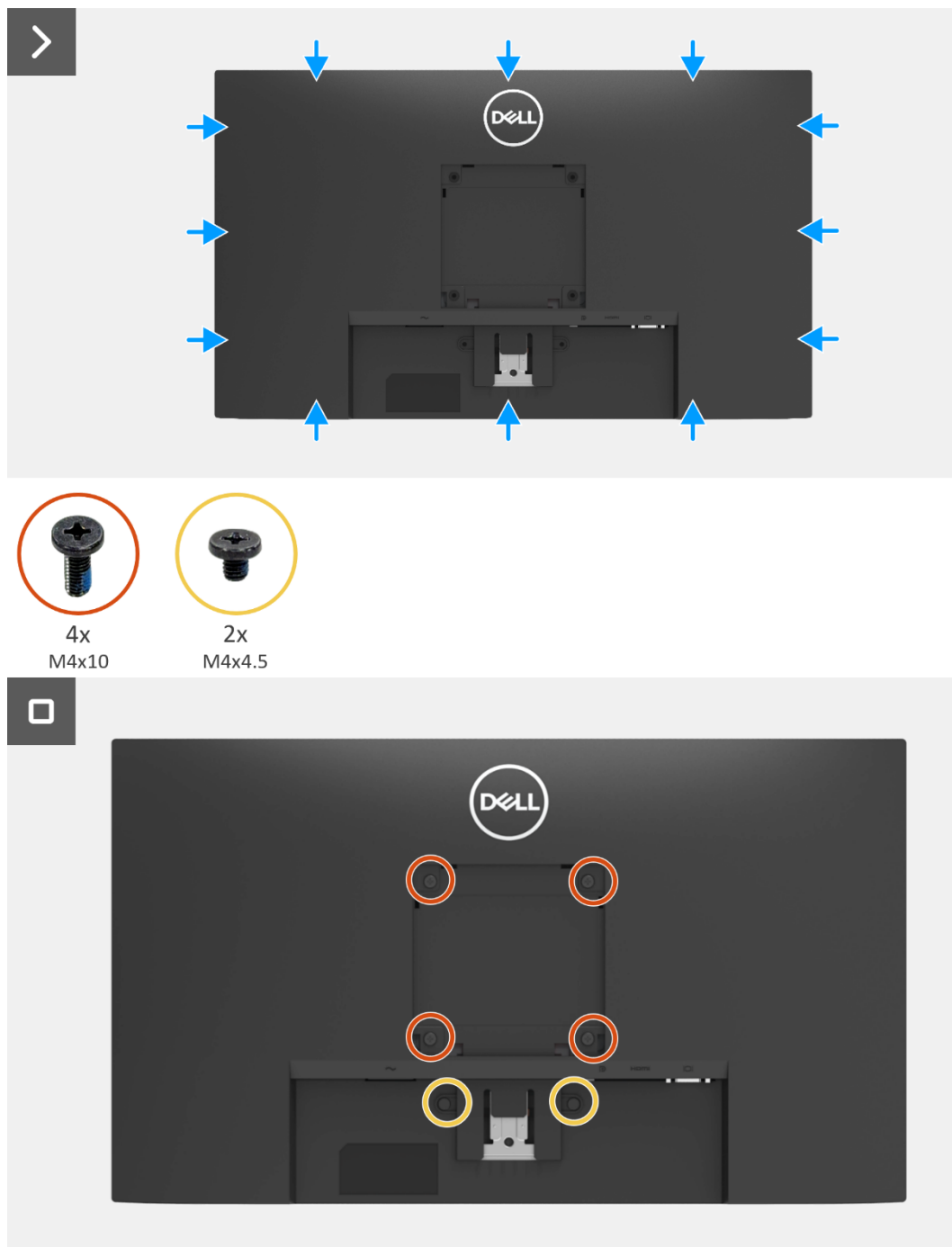


Figura 16. Installazione del coperchio posteriore

Fasi successive

1. Installare il [coperchio VESA](#).
2. Installazione del [supporto](#).
3. Attenersi alla procedura in [Dopo aver lavorato all'interno del monitor](#).

Altoparlanti

Rimozione degli altoparlanti

Prerequisiti

1. Attenersi alla procedura in [Prima di lavorare all'interno del monitor](#).
2. Rimuovere del [supporto](#).
3. Rimuovere del [coperchio VESA](#).
4. Rimuovere del [coperchio posteriore](#).

Operazioni

1. Rilasciare il cavo altoparlante dalla gestione cavi sul coperchio posteriore.
2. Rimuovere degli altoparlanti dal coperchio posteriore.

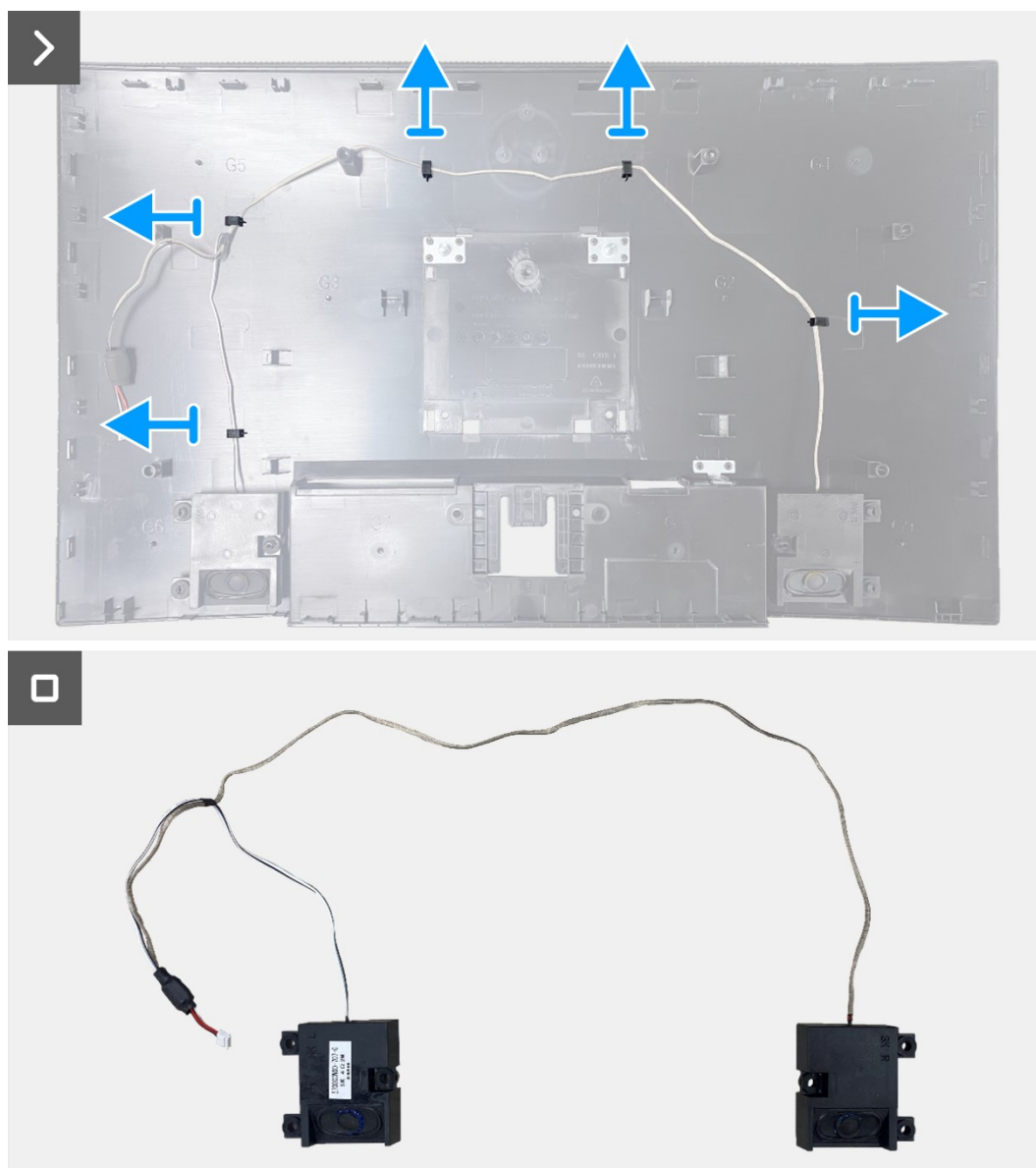


Figura 17. Rimozione degli altoparlanti

Installazione degli altoparlanti

Operazioni

1. Fissare gli altoparlanti sul coperchio posteriore.
2. Tenere il cavo altoparlante utilizzando la gestione cavi sul coperchio posteriore.

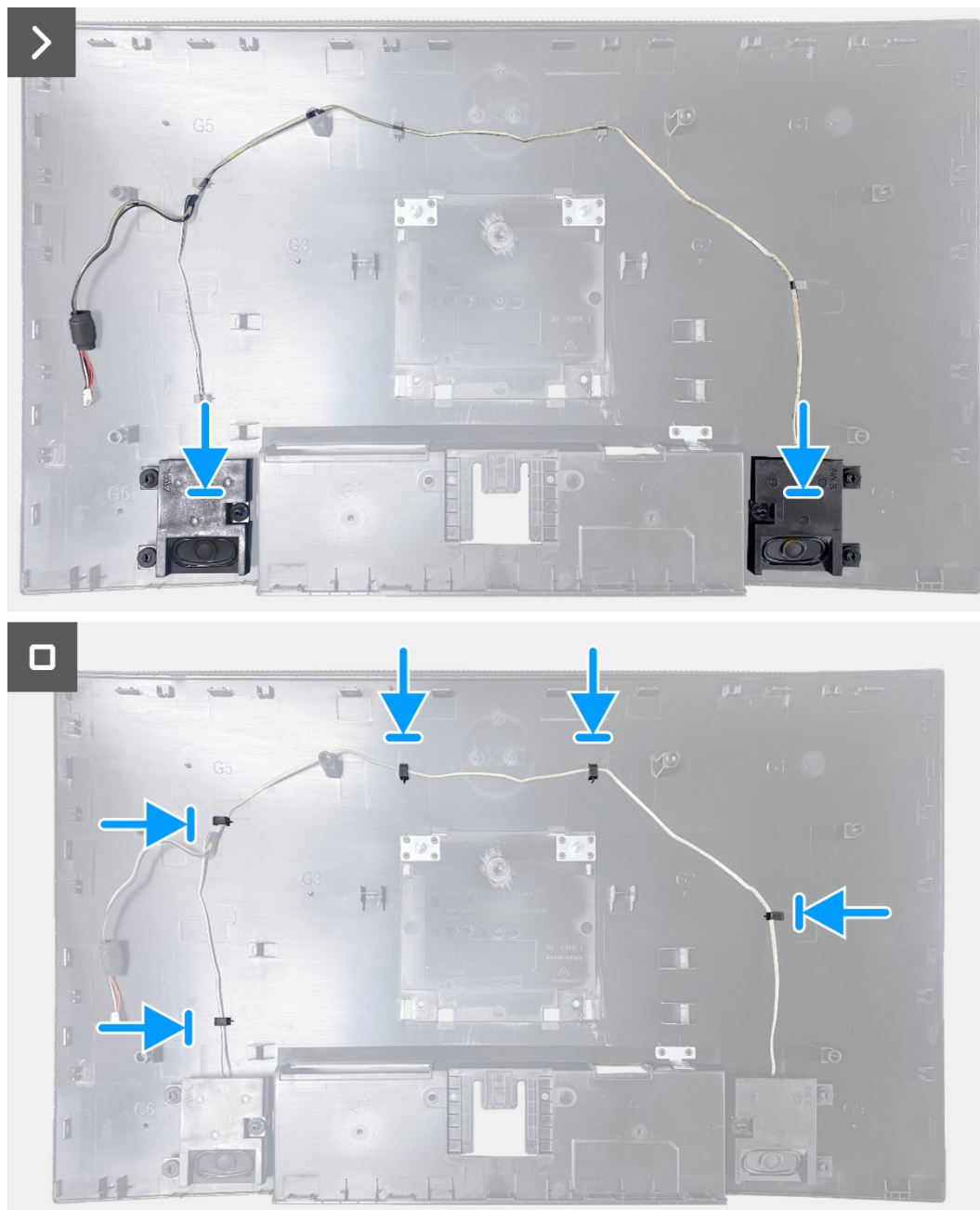


Figura 18. Installazione degli altoparlanti

Fasi successive

1. Installare il [coperchio posteriore](#).
2. Installare il [coperchio VESA](#).
3. Installazione del [supporto](#).
4. Attenersi alla procedura in [Dopo aver lavorato all'interno del monitor](#).

Gruppo telaio

Rimozione del gruppo telaio

Prerequisiti

1. Attenersi alla procedura in [Prima di lavorare all'interno del monitor](#).
2. Rimuovere del [supporto](#).
3. Rimuovere del [coperchio VESA](#).
4. Rimuovere del [coperchio posteriore](#).
5. Rimuovere degli [altoparlanti](#).

Operazioni

1. Rilasciare il cavo della barra luminosa dalla gestione cavi sul telaio centrale.
2. Staccare il nastro nell'angolo inferiore sinistro del monitor.
3. Scollegare il cavo della barra luminosa dal connettore sul display.
4. Aprire il fermo e scollegare il cavo della tastiera dal connettore sulla scheda di interfaccia.
5. Staccare i tre fogli di alluminio sul gruppo telaio.
6. Scollegare il cavo LVDS dal connettore sul display.
7. Rimuovere il gruppo telaio dal display.

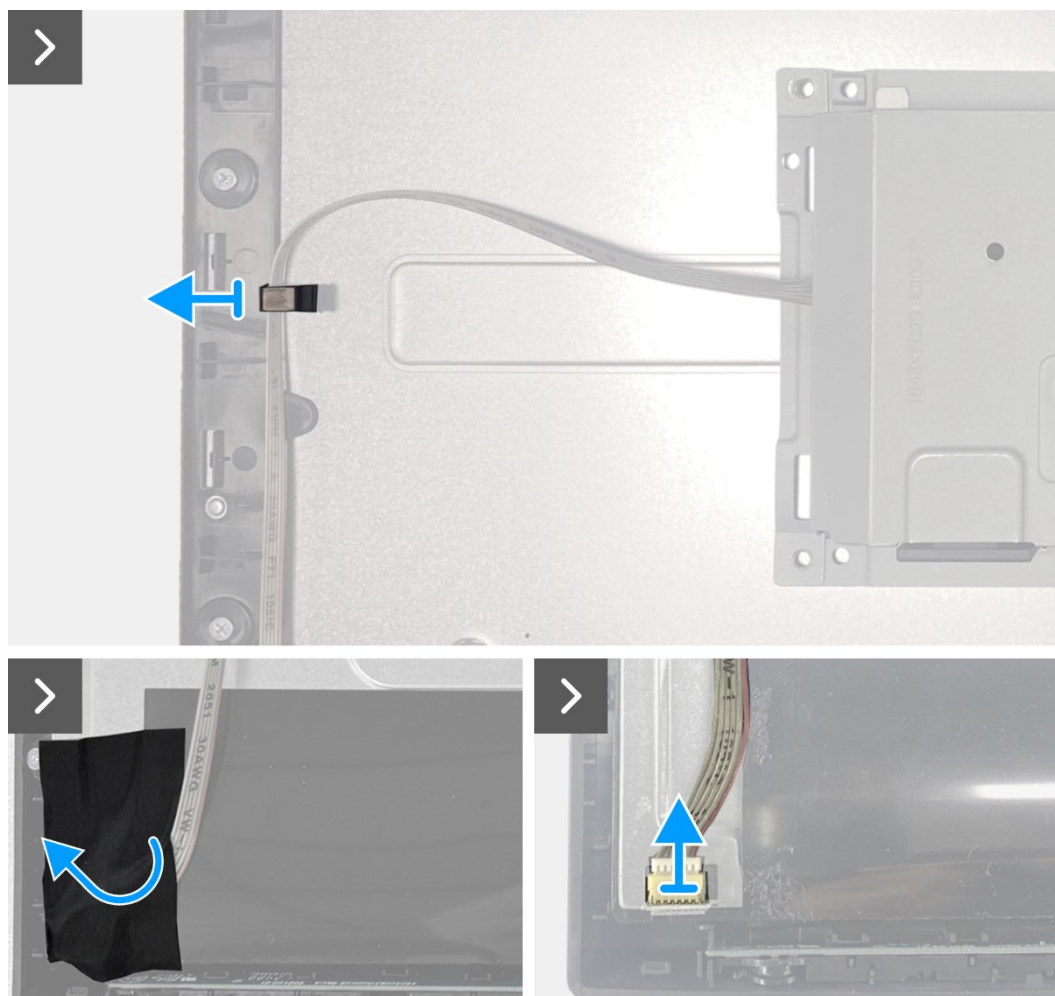


Figura 19. Rimozione del gruppo telaio

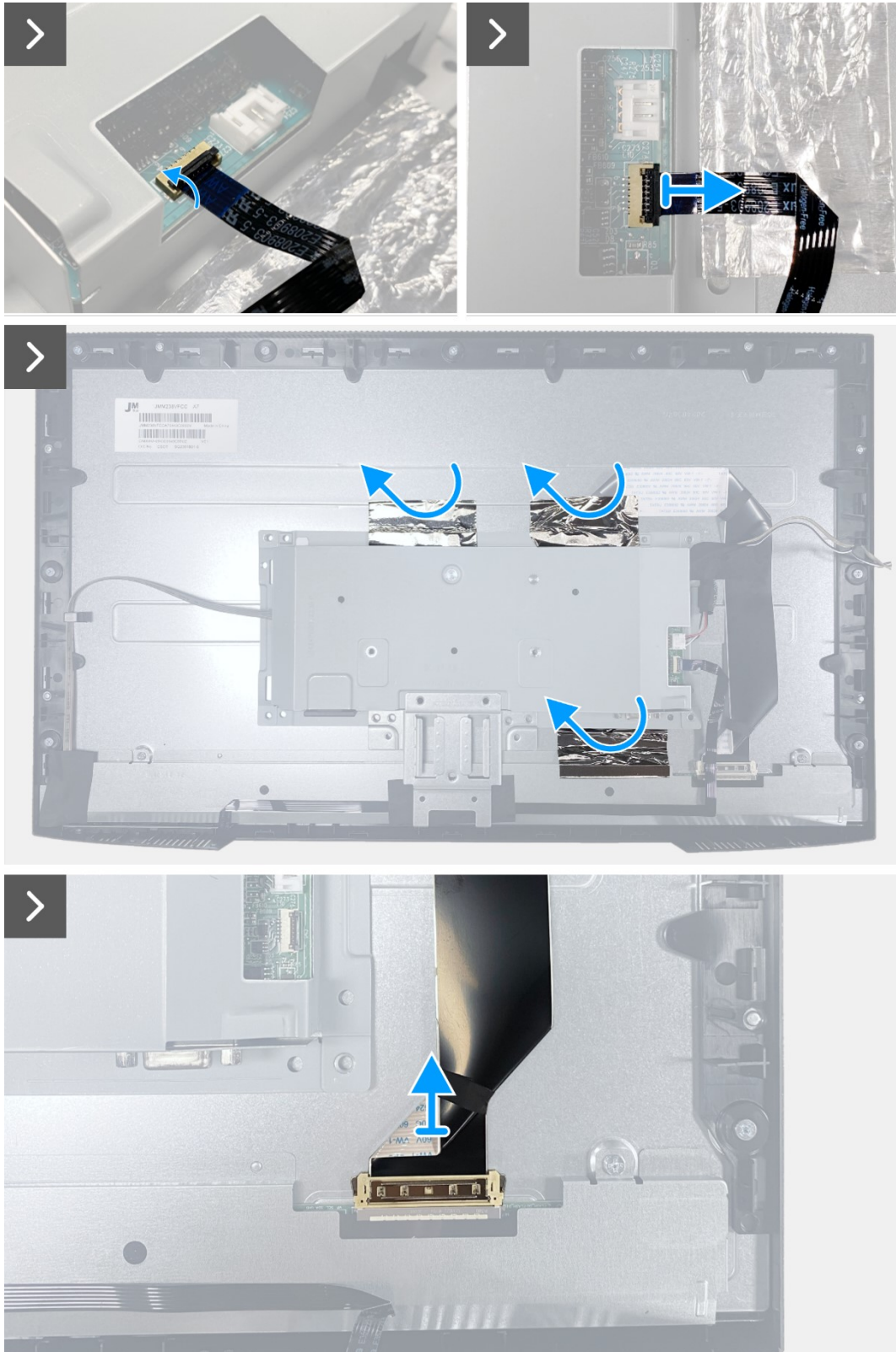


Figura 20. Rimozione del gruppo telaio

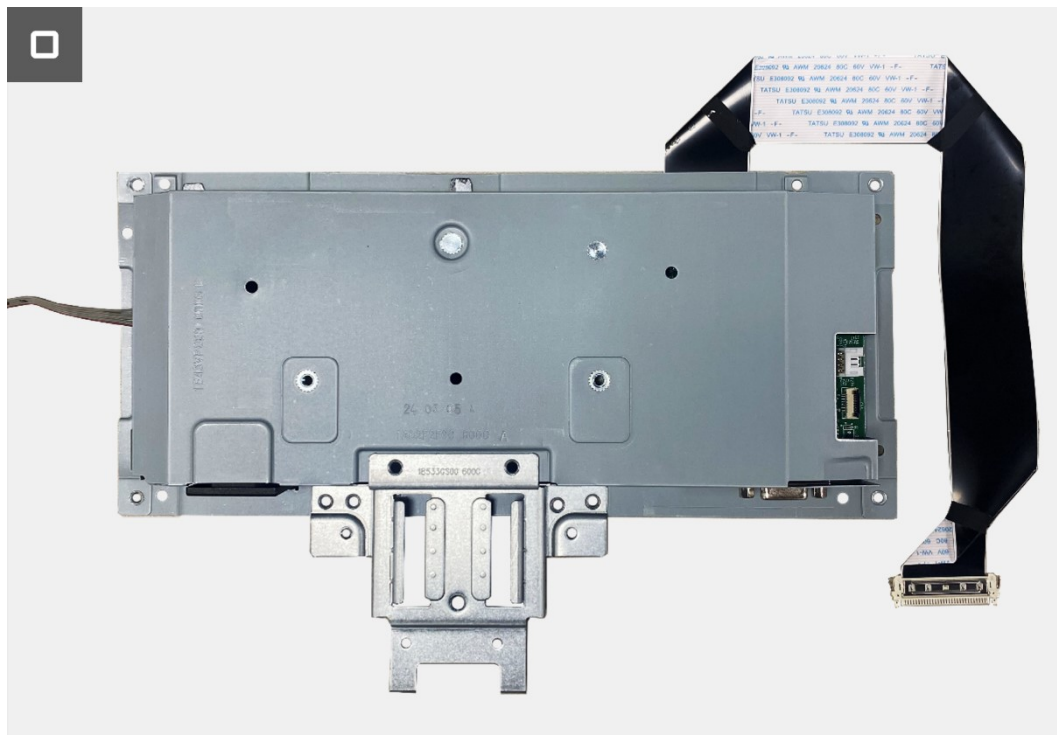


Figura 21. Rimozione del gruppo telaio

Installazione del gruppo telaio

Operazioni

1. Allineare la staffa del telaio alla nervatura sul telaio centrale. Quindi, collocare il gruppo telaio sul display.
2. Collegare il cavo LVDS al connettore sul display.
3. Far aderire due fogli di alluminio sul lato superiore e un foglio di alluminio sul lato inferiore del gruppo telaio.
4. Collegare il cavo del tastierino al connettore sulla scheda di interfaccia. Chiudere il fermo dopo aver collegato il cavo del tastierino al connettore.
5. Collegare il cavo della barra luminosa al pannello e far aderire il nastro per coprire il connettore.

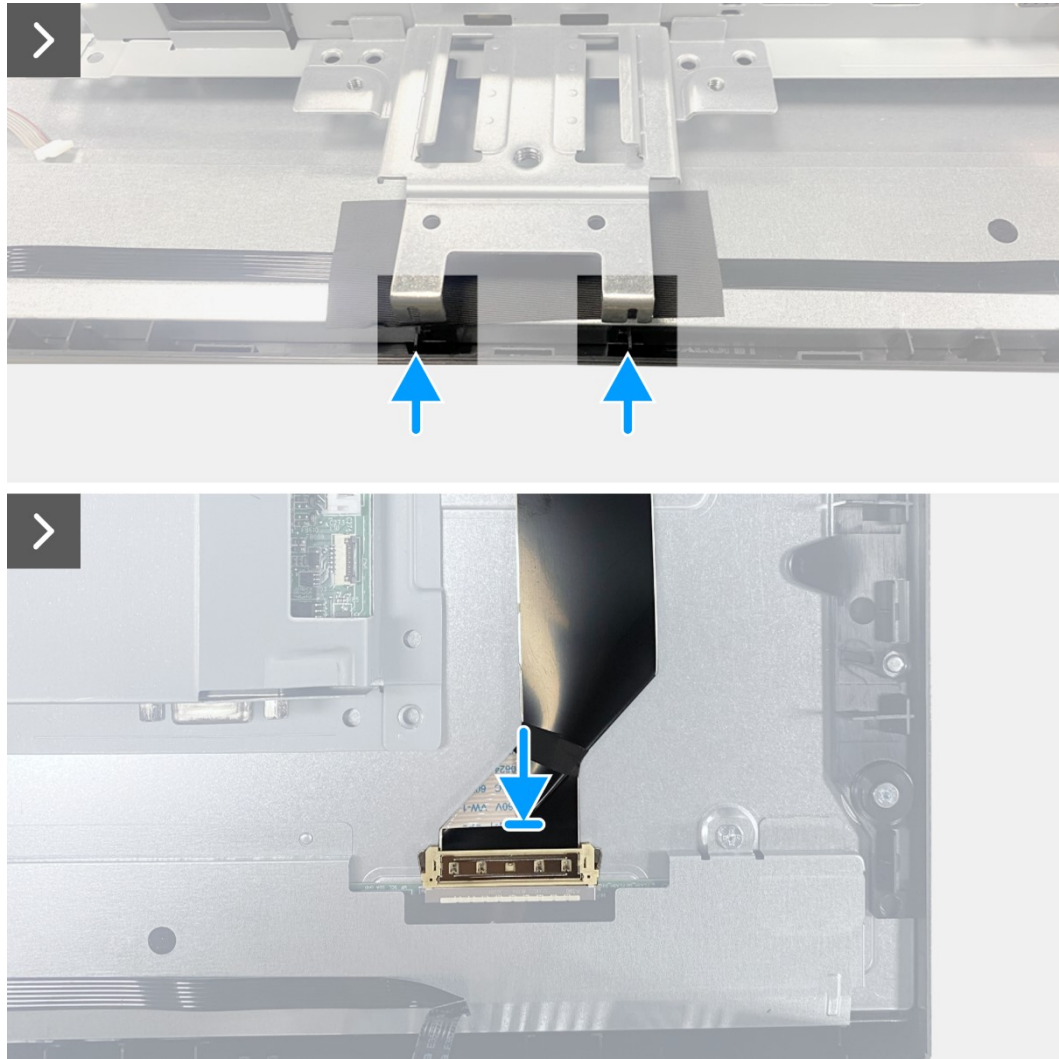


Figura 22. Installazione del gruppo telaio

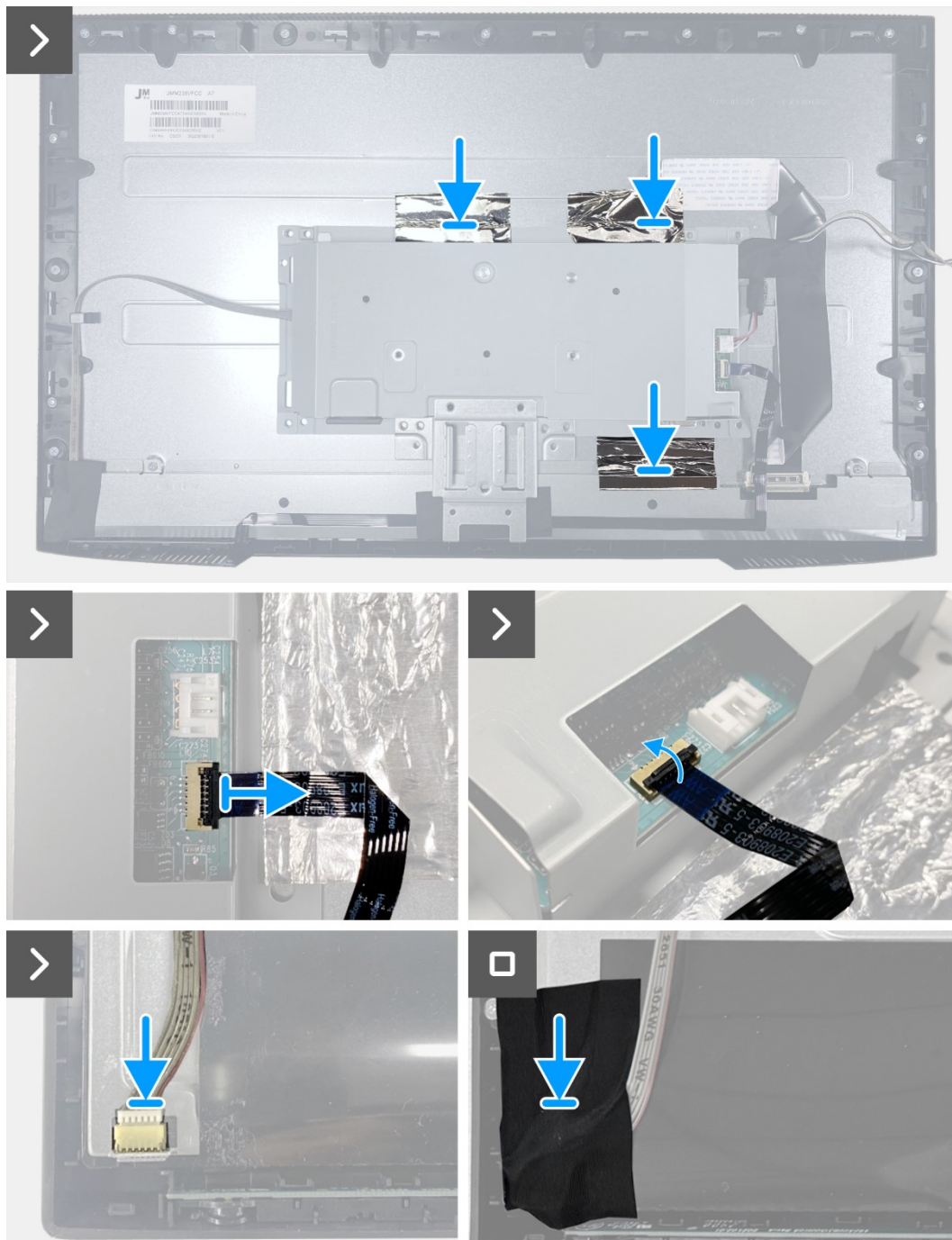


Figura 23. Installazione del gruppo telaio

Fasi successive

1. Installare gli [altoparlanti](#).
2. Installare il [coperchio posteriore](#).
3. Installazione del [supporto](#).
4. Installare il [coperchio VESA](#).
5. Attenersi alla procedura in [Dopo aver lavorato all'interno del monitor](#).

Scheda del tastierino

Rimozione della scheda del tastierino

Prerequisiti

1. Attenersi alla procedura in [Prima di lavorare all'interno del monitor](#).
2. Rimuovere del [supporto](#).
3. Rimuovere del [coperchio VESA](#).
4. Rimuovere del [coperchio posteriore](#).
5. Rimuovere degli [altoparlanti](#).
6. Rimuovere del [gruppo telaio](#).

Operazioni

1. Rimuovere il nastro sulla parte inferiore.
2. Rimuovere la scheda del tastierino dalla fessura sulla cornice frontale.
3. Staccare il cavo del tastierino dalla schermatura del pannello.

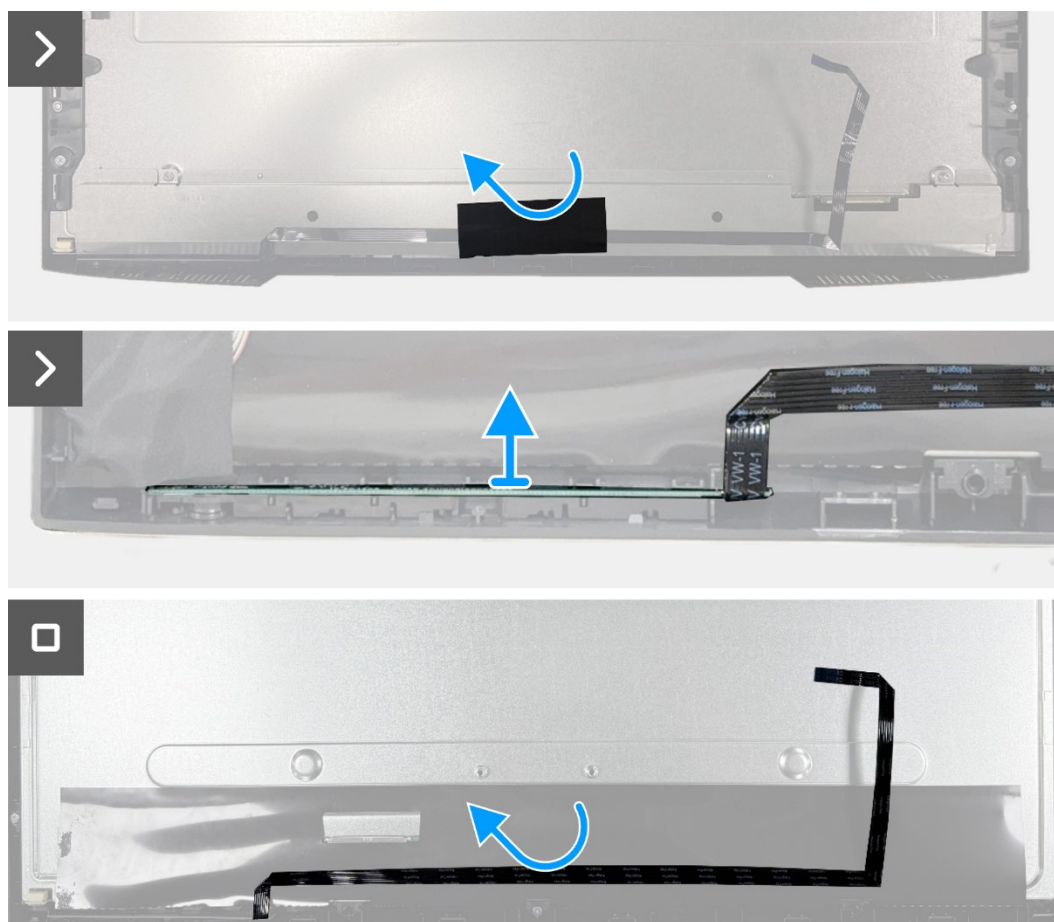


Figura 24. Rimozione della scheda del tastierino

Installazione della scheda del tastierino

Operazioni

1. Allineare e posizionare la scheda del tastierino sulla cornice frontale.
2. Far aderire il cavo del tastierino alla schermatura del pannello.
3. Attaccare il nastro sul cavo del tastierino.

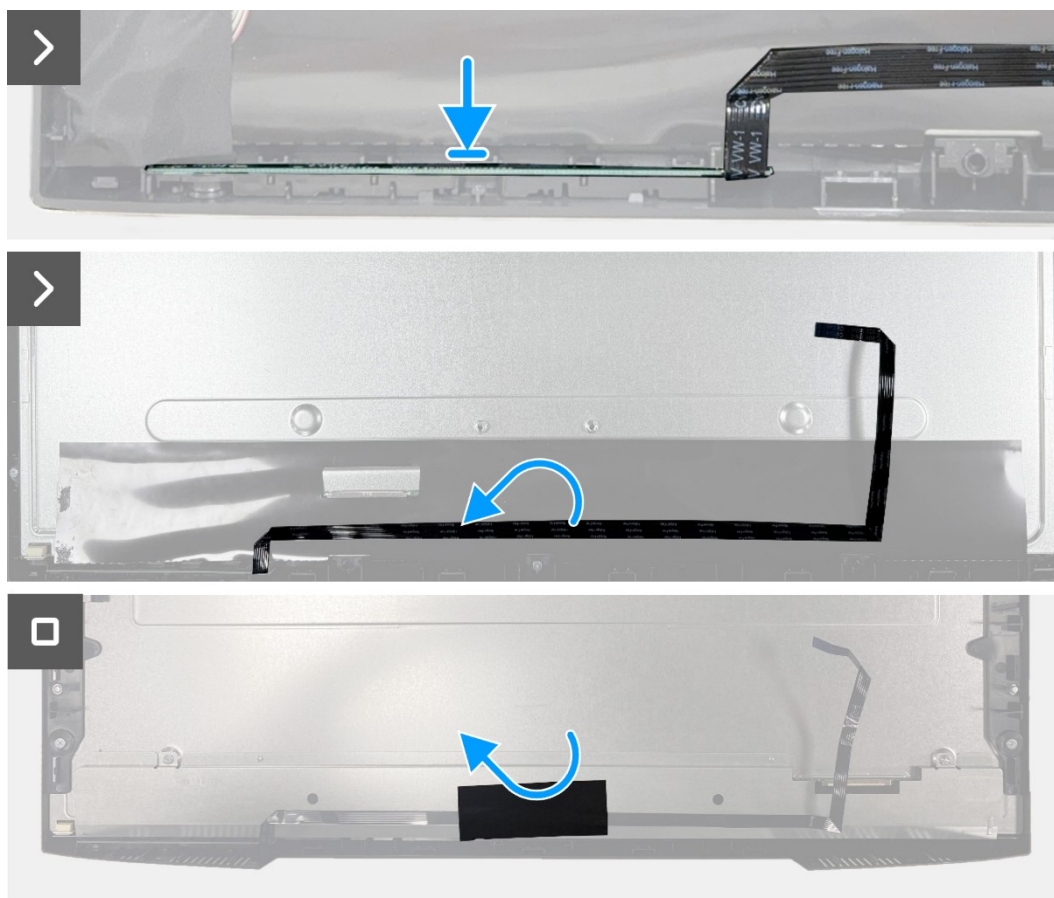


Figura 25. Installazione della scheda del tastierino

Fasi successive

1. Installazione del [gruppo telaio](#).
2. Installare gli [altoparlanti](#).
3. Installare il [coperchio posteriore](#).
4. Installazione del [supporto](#).
5. Installare il [coperchio VESA](#).
6. Attenersi alla procedura in [Dopo aver lavorato all'interno del monitor](#).

Scheda di interfaccia

Rimozione della scheda di interfaccia

Prerequisiti

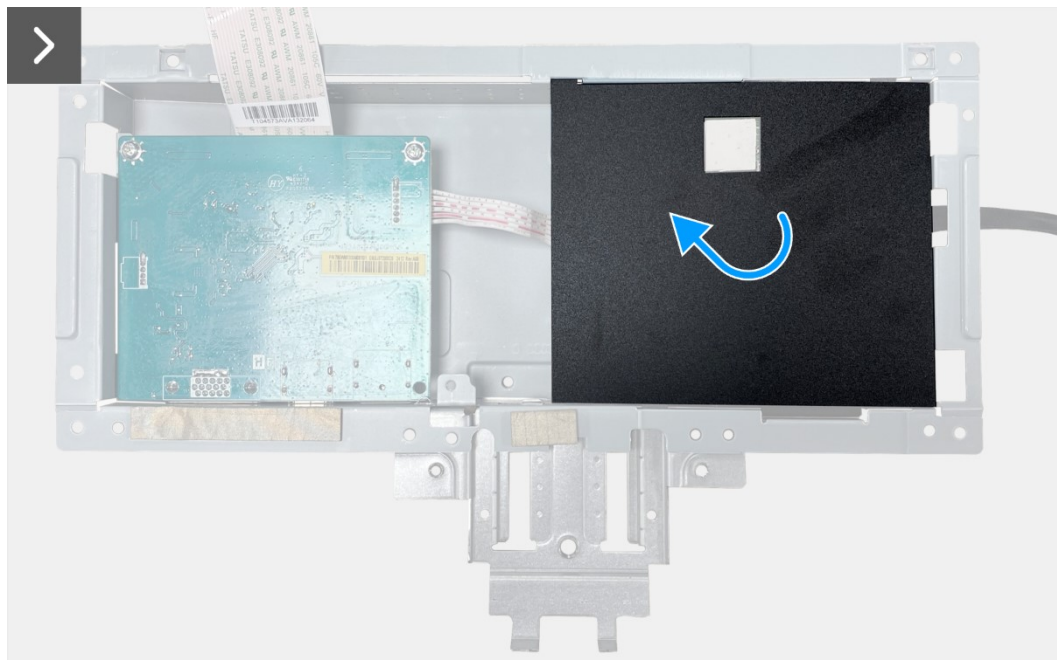
1. Attenersi alla procedura in [Prima di lavorare all'interno del monitor](#).
2. Rimuovere del [supporto](#).
3. Rimuovere del [coperchio VESA](#).
4. Rimuovere del [coperchio posteriore](#).
5. Rimuovere degli [altoparlanti](#).
6. Rimozione del [gruppo telaio](#).
7. Rimozione della [scheda del tastierino](#).

Operazioni

1. Rimuovere le due viti esagonali dalla porta VGA.
2. Staccare il mylar dal gruppo telaio.
3. Rimuovere le quattro viti (M3x6) dalla scheda di interfaccia e dalla scheda di alimentazione.
4. Rimuovere la vite (M4x9) dalla scheda di alimentazione.
5. Rimuovere la scheda di interfaccia e la scheda di alimentazione dal telaio.
6. Scollegare il cavo del alimentazione dal connettore sulla scheda di interfaccia.
7. Scollegare il cavo LVDS dal connettore sulla scheda di interfaccia.



Figura 26. Rimozione della scheda di interfaccia



4x
M3x6



1x
M4x9

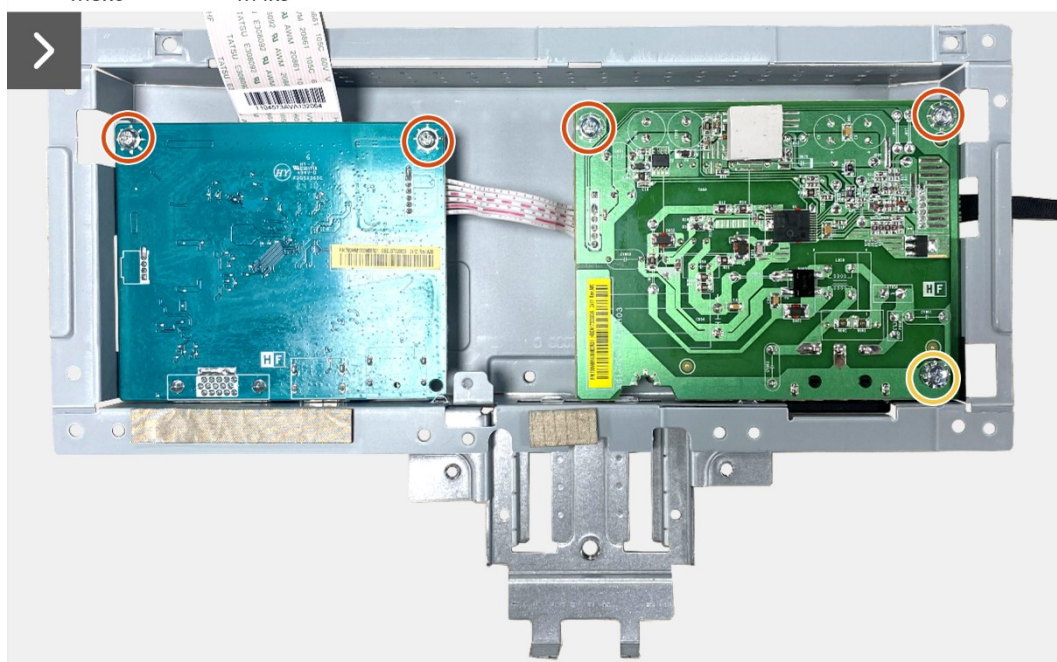


Figura 27. Rimozione della scheda di interfaccia

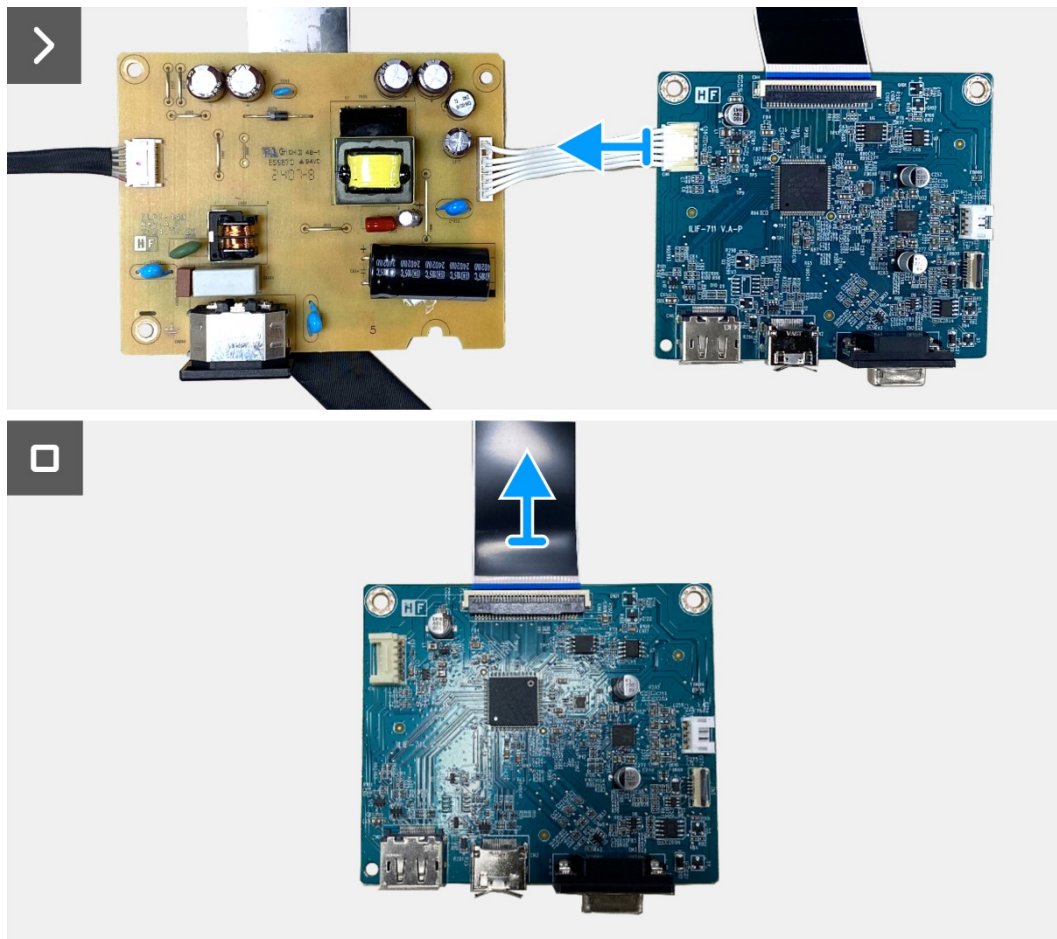


Figura 28. Rimozione della scheda di interfaccia

Installazione della scheda di interfaccia

Operazioni

1. Collegare il cavo LVDS al connettore sulla scheda di interfaccia.
2. Collegare il cavo di alimentazione al connettore sulla scheda di interfaccia.
3. Montare la scheda di interfaccia e la scheda di alimentazione al telaio.
4. Riporre le due viti (M3x6) di fissaggio della scheda di interfaccia con il telaio.
5. Fissare il mylar sul gruppo telaio.
6. Riporre le due viti esagonali (#4-40x11,8) di fissaggio della porta VGA.

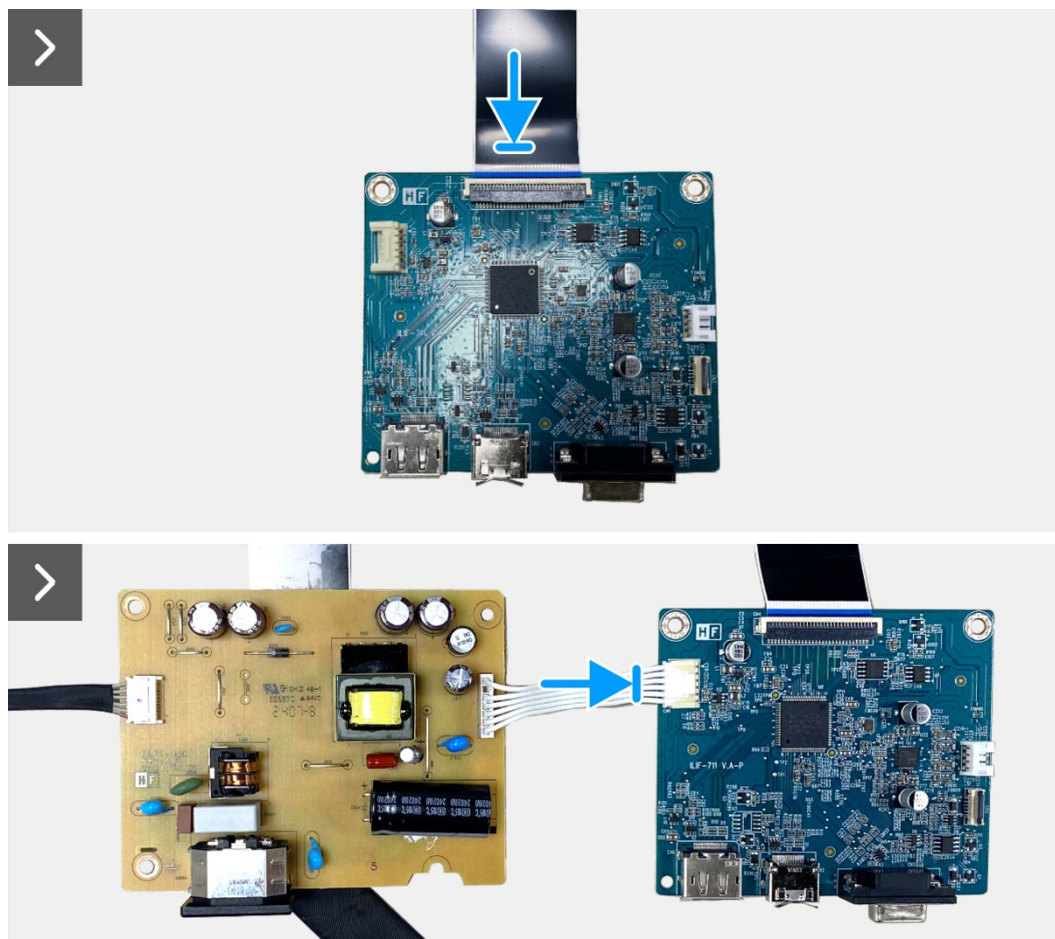


Figura 29. Installazione della scheda di interfaccia

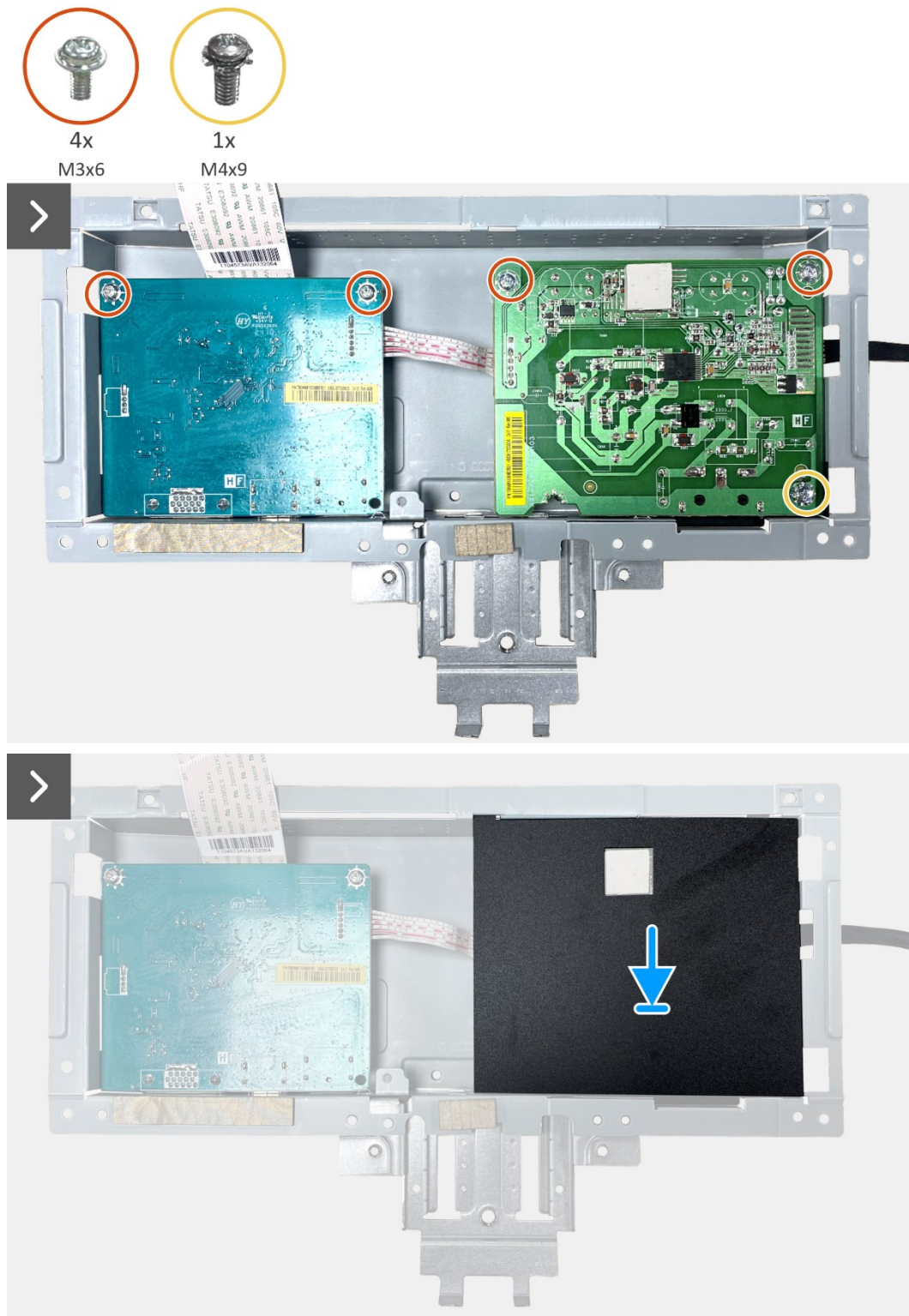


Figura 30. Installazione della scheda di interfaccia



Figura 31. Installazione della scheda di interfaccia

Fasi successive

1. Installazione della [scheda del tastierino](#).
2. Installazione del [gruppo telaio](#).
3. Installare gli [altoparlanti](#).
4. Installare il [coperchio posteriore](#).
5. Installazione del [supporto](#).
6. Installare il [coperchio VESA](#).
7. Attenersi alla procedura in [Dopo aver lavorato all'interno del monitor](#).

Scheda di alimentazione

Rimozione della scheda di alimentazione

Prerequisiti

1. Attenersi alla procedura in [Prima di lavorare all'interno del monitor](#).
2. Rimuovere del [supporto](#).
3. Rimuovere del [coperchio VESA](#).
4. Rimuovere del [coperchio posteriore](#).
5. Rimuovere degli [altoparlanti](#).
6. Rimozione del [gruppo telaio](#).
7. Rimozione della [scheda del tastierino](#).
8. Rimozione della [scheda di interfaccia](#).

Operazioni

1. Scollegare il cavo della barra luminosa dal connettore sulla scheda di alimentazione.

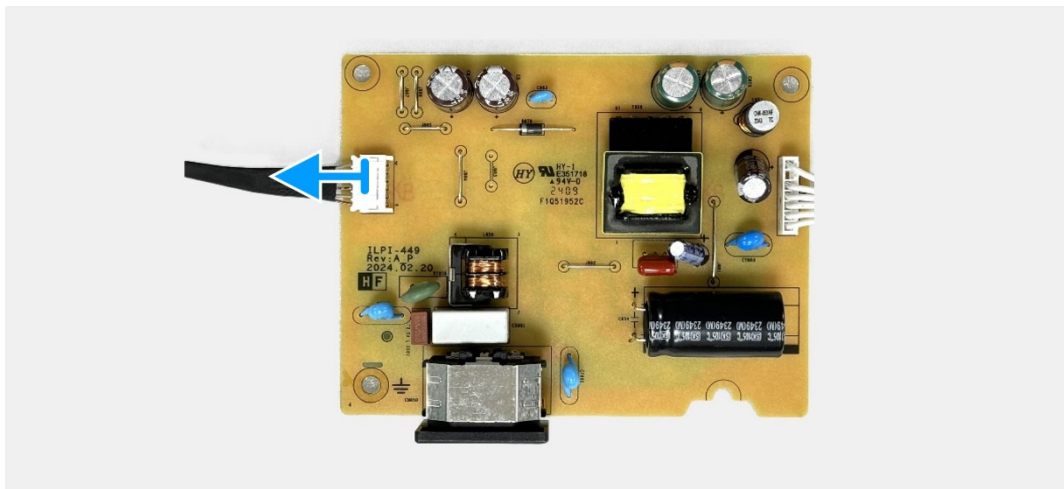


Figura 32. Rimozione della scheda di alimentazione

Installazione della scheda di alimentazione

Operazioni

1. Collegare il cavo di alimentazione al connettore sulla scheda di alimentazione.

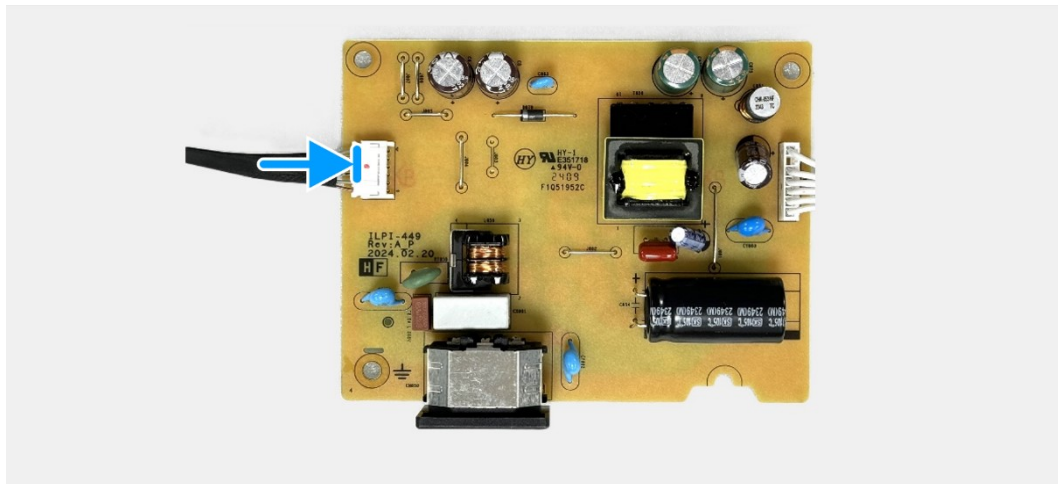


Figura 33. Installazione della scheda di alimentazione

Fasi successive

1. Installazione della [scheda di interfaccia](#).
2. Installazione della [scheda del tastierino](#).
3. Installazione del [gruppo telaio](#).
4. Installare gli [altoparlanti](#).
5. Installare il [coperchio posteriore](#).
6. Installare il [coperchio VESA](#).
7. Installazione del [supporto](#).
8. Attenersi alla procedura in [Dopo aver lavorato all'interno del monitor](#).

Istruzioni per la risoluzione dei problemi

AVVISO: Attenersi alle [Istruzioni per la sicurezza](#) prima di iniziare le procedure descritte in questa sezione.

Diagnostica

Il monitor offre una funzione di diagnostica che consente di verificare se il monitor funziona correttamente. Se il collegamento tra monitor e computer è stato eseguito correttamente, ma lo schermo è scuro, eseguire la procedura di diagnostica attenendosi alle seguenti procedure:

1. Spegnerne computer e monitor.
2. Scollegare tutti i cavi video dal monitor. Per assicurare una corretta esecuzione del Self-Test (Autodiagnosi), rimuovere tutti i cavi digitali dal retro del computer.
3. Accendere il monitor.

NOTA: Se il monitor funziona correttamente e non riesce a rilevare un segnale video, sullo schermo apparirà un finestra di dialogo su uno sfondo nero. In modalità di diagnostica, il LED di alimentazione rimane di colore bianco.

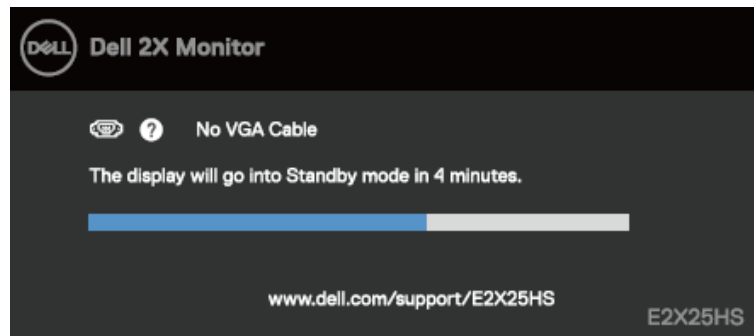


Figura 34. Messaggio di avviso cavo VGA scollegato

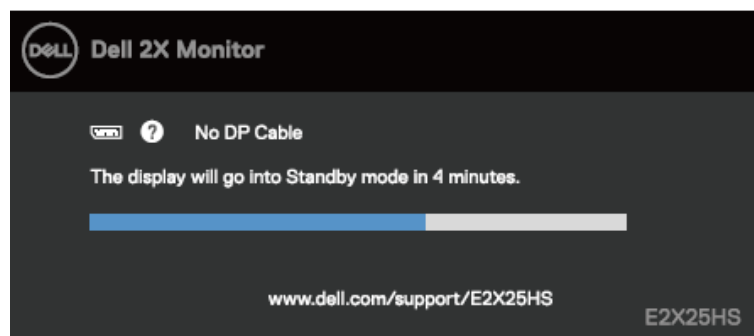


Figura 35. Messaggio di avviso cavo DP scollegato

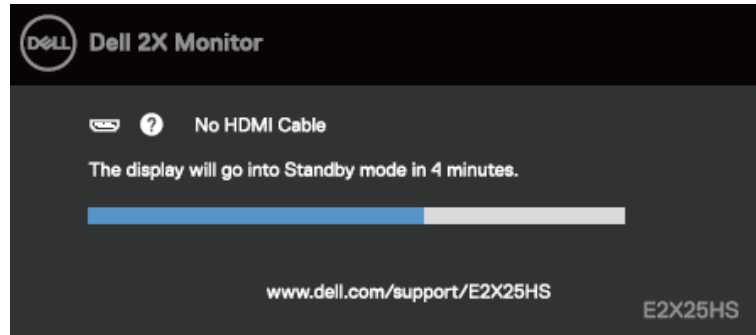


Figura 36. Messaggio di avviso cavo HDMI scollegato

NOTA: Questo messaggio appare anche durante le normali operazioni quando il cavo video è scollegato oppure danneggiato.

4. Spegnerne il monitor e collegare di nuovo il cavo video; accendere di nuovo computer e monitor.

Se lo schermo del monitor rimane vuoto dopo avere eseguito la procedura descritta in precedenza, controllare il controller video ed il computer perché il monitor funziona correttamente.

Diagnostica integrata

Il monitor ha uno strumento integrato di diagnostica che aiuta a determinare se l'anomalia dello schermo che si sta verificando è un problema inerente al monitor, oppure al computer e alla scheda video.

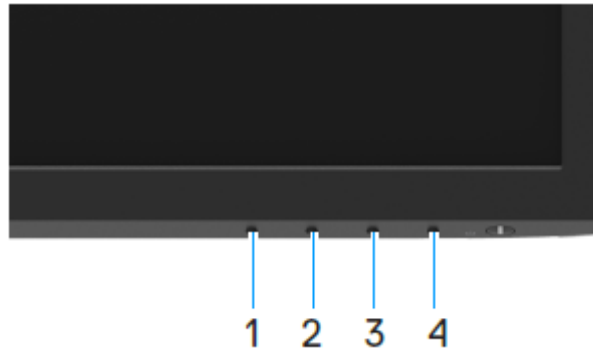




Figura 37. Tasti funzione di diagnostica integrata

Per eseguire la diagnostica integrata:

1. Verificare che lo schermo sia pulito (niente polvere sulla superficie dello schermo).
2. Tenere premuto il **Tasto 4** per circa 4 secondi e attendere che appaia un menu a comparsa.
3. Utilizzare il **tasto 1** or **2** per selezionare  e premere  per confermare.
Un modello di prova grigio appare all'inizio del programma diagnostico.
4. Ricercare con attenzione le anomalie sullo schermo.
5. Premere il **tasto 1** per cambiare i modelli di prova.
6. Ripetere i passaggi 4 e 5 per esaminare lo schermo nelle schermate rosso, verde, blu, nero, bianco e testo.
7. Nella schermata di prova del colore bianco, verificare l'uniformità del colore bianco e se il colore bianco appare verdastro/rossastro e così via.
8. Premere il **tasto 1** per terminare il programma diagnostico.

Problemi comuni

La tabella seguente fornisce informazioni generali sui problemi comuni del monitor che potrebbero verificarsi e sulle possibili soluzioni.

Tabella 4. Problemi comuni e soluzioni.

Sintomi comuni	Possibili soluzioni
Nessun segnale video/LED di alimentazione spento	<ul style="list-style-type: none"> Assicurarsi che il cavo video che collega il monitor al computer sia collegato in modo appropriato. Verificare che la presa di corrente funzioni in modo appropriato usando un'altra apparecchiatura elettrica. Assicurarsi che il tasto di alimentazione sia stato premuto. Assicurarsi che sia selezionata la corretta origine ingresso utilizzando il menu Origine ingresso.
Nessun segnale video/LED di alimentazione acceso	<ul style="list-style-type: none"> Aumentare i controlli di luminosità e contrasto utilizzando il menu OSD. Eseguire una funzione di diagnostica del monitor. Controllare che nessun pin del connettore cavo video sia piegato. Eseguire la diagnostica integrata. Assicurarsi che sia selezionata la corretta origine ingresso utilizzando il menu Origine ingresso.
Messa a fuoco mediocre	<ul style="list-style-type: none"> Eliminare le prolunghine dei cavi video. Ripristinare il monitor sulle impostazioni predefinite (Ripristino predefiniti). Cambiare la risoluzione video sulle proporzioni corrette.
Video tremolante	<ul style="list-style-type: none"> Ripristinare il monitor sulle impostazioni predefinite (Ripristino predefiniti). Controllare i fattori ambientali. Collocare il monitor in un'altra stanza e controllare di nuovo.
Pixel mancanti	<ul style="list-style-type: none"> Accendere e spegnere, ciclicamente. Un pixel permanentemente spento è un difetto naturale che può verificarsi nella tecnologia LCD. Per altre informazioni sulla qualità del monitor e sulla Pixel Policy Dell, consultare il sito Dell Support all'indirizzo www.dell.com/pixelguidelines.
Pixel bloccati	<ul style="list-style-type: none"> Accendere e spegnere, ciclicamente. Un pixel permanentemente spento è un difetto naturale che può verificarsi nella tecnologia LCD. Per altre informazioni sulla qualità del monitor e sulla Pixel Policy Dell, consultare il sito Dell Support all'indirizzo www.dell.com/pixelguidelines.
Problemi di luminosità	<ul style="list-style-type: none"> Ripristinare il monitor sulle impostazioni predefinite (Ripristino predefiniti). Regolare la luminosità e il contrasto usando il menu OSD.
Distorsione geometrica	<ul style="list-style-type: none"> Ripristinare il monitor sulle impostazioni predefinite (Ripristino predefiniti). Regolare le posizioni orizzontale e verticale utilizzando il menu OSD.
Righe verticali/orizzontali	<ul style="list-style-type: none"> Ripristinare il monitor sulle impostazioni predefinite (Ripristino predefiniti). Eseguire la procedura di diagnostica e controllare se queste righe sono presenti anche nella modalità di diagnostica. Controllare che nessun pin del connettore cavo video sia piegato. Eseguire la diagnostica integrata.
Problemi di sincronizzazione	<ul style="list-style-type: none"> Ripristinare il monitor sulle impostazioni predefinite (Ripristino predefiniti). Eseguire la procedura di diagnostica e controllare se i problemi di questo tipo sono presenti anche nella modalità di diagnostica. Controllare che nessun pin del connettore cavo video sia piegato. Riavviare il computer in modalità provvisoria.
Questioni relative alla sicurezza	<ul style="list-style-type: none"> Non eseguire alcuna delle procedure di risoluzione dei problemi. Chiamare immediatamente Dell.
Problemi non costanti	<ul style="list-style-type: none"> Provare diverse Modalità preimpostate nel menu OSD Impostazioni colore. Regolare il valore R/G/B dell'opzione Colore personalizzato nel menu OSD Impostazioni colore. Cambiare Formato ingresso colore su RGB o YCbCr/YPbPr nel menu OSD Impostazioni colore. Eseguire la diagnostica integrata.

Sintomi comuni	Possibili soluzioni
Mancano i colori	<ul style="list-style-type: none"> Eseguire la funzione di diagnostica del monitor. Assicurarsi che il cavo video che collega il monitor al computer sia collegato e fissato in modo appropriato. Controllare che nessun pin del connettore cavo video sia piegato.
Colori sbagliati	<ul style="list-style-type: none"> Provare diverse Modalità preimpostate nel menu OSD Impostazioni colore . Regolare il valore R/G/B dell'opzione Colore personalizzato nel menu OSD Impostazioni colore Cambiare Formato ingresso colore su RGB o YCbCr/YPbPr nel menu OSD Impostazioni colore . Eseguire la diagnostica integrata.
Sovrimpressioni dell'immagine dopo avere lasciato sullo schermo per un periodo prolungato un'immagine statica	<ul style="list-style-type: none"> Consente di impostare lo spegnimento dello schermo dopo alcuni minuti di inattività dello schermo. Possono essere regolati nelle opzioni alimentazione di Windows o nell'impostazione Risparmio energia Mac. In alternativa, usare uno screensaver dinamico.
Video Ghosting o Sforamento	<ul style="list-style-type: none"> Modificare Tempo di risposta nel menu OSD Schermo su Veloce o Normale a seconda dell'applicazione e dell'utilizzo.

Problemi specifici del prodotto

Tabella 5. Problemi specifici del prodotto e soluzioni.

Sintomi specifici	Possibili soluzioni
L'immagine dello schermo è troppo piccola	<ul style="list-style-type: none"> Selezionare l'impostazione Proporzioni nel menu OSD impostazioni Schermo. Ripristinare il monitor sulle impostazioni predefinite (Ripristino predefiniti).
Impossibile regolare il monitor utilizzando i tasti della parte inferiore del pannello	<ul style="list-style-type: none"> Spegnere il monitor, scollegare il cavo d'alimentazione, ricollegarlo e poi riaccendere il monitor. Controllare se il menu OSD è bloccato. In caso affermativo, tenere premuto il tasto Esci(tasto 4) per quattro secondi per sbloccare.
Nessun segnale di ingresso quando sono premuti i controlli	<ul style="list-style-type: none"> Controllare la sorgente del segnale. Assicurarsi che il computer non sia in modalità standby o di sospensione spostando il mouse o premendo un tasto qualsiasi della tastiera. Controllare se il cavo video è collegato in modo appropriato. Scollegare e ricollegare il cavo video, se necessario. Ripristinare il computer o il lettore video.
L'immagine non riempie lo schermo.	<ul style="list-style-type: none"> A causa dei diversi formati video (rapporto proporzioni) dei DVD, il monitor potrebbe non essere in grado di visualizzare le immagini a schermo intero. Eseguire la diagnostica integrata.

Contattare Dell

Per contattare Dell per le vendite, il supporto tecnico o per il servizio tecnico, vedere www.dell.com/contactdell.

- ① **NOTA:** La disponibilità varia in base al paese e al prodotto e alcuni servizi potrebbero non essere disponibili nel proprio paese.
- ① **NOTA:** Se non si ha una connessione ad Internet attiva, le informazioni di contatti si possono trovare sulla fattura d'acquisto, sulla bolla d'accompagnamento del prodotto oppure nel catalogo dei prodotti Dell.