




Dell Peripheral Manager

Guide d'utilisation



Remarques, mises en garde et avertissements

-  **REMARQUE** : Une **REMARQUE** fournit des informations importantes qui vous aident à mieux utiliser votre ordinateur.
-  **MISE EN GARDE** : Une **MISE EN GARDE** indique un dommage potentiel au matériel ou la perte de données si les instructions ne sont pas suivies.
-  **AVERTISSEMENT** : Un **AVERTISSEMENT** indique un risque de dommage matériel, de blessure corporelle ou de mort.

Tous droits réservés © Dell Inc. ou ses filiales, 2024. Tous droits réservés. Dell, EMC et les autres marques sont des marques de commerce de Dell Inc. ou de ses filiales. Les autres marques de commerce sont la propriété de leurs détenteurs respectifs.

2024-07
Rév. A10

Table des matières

Aperçu	5
Compatibilité avec systèmes d'exploitation	5
Téléchargement et installation	6
Interface utilisateur	7
Fonctionnalités du clavier et de la souris	9
<i>État du périphérique</i>	9
<i>Paramètres de la souris</i>	9
<i>Paramètres spécifiques à l'application</i>	10
<i>Paramètres du clavier</i>	11
<i>Activation des touches ou du pavé tactile pour la collaboration pour Microsoft Teams</i>	12
<i>Paramètres de l'éclairage</i>	13
<i>Actions programmables</i>	13
<i>Association d'un périphérique</i>	16
<i>Dissocier le périphérique</i>	17
Fonctionnalités de la caméra Web	19
<i>Guide de démarrage</i>	19
<i>Signal de la caméra/préréglages</i>	20
<i>Configuration de votre caméra Web</i>	21
<i>Commandes de la caméra</i>	21
<i>Couleurs et images</i>	22
<i>Détection de la présence</i>	23
<i>Capture</i>	24
<i>Audio</i>	24
<i>Menu d'accès rapide</i>	25



FAQ sur la caméra Web	26
Caractéristiques du téléphone à haut-parleur et de la barre de son.....	28
<i>Préréglages du haut-parleur.....</i>	28
<i>Paramètres audio.....</i>	28
<i>Sons et notifications.....</i>	29
<i>Informations supplémentaires</i>	29
Caractéristiques du stylet	31
<i>Association.....</i>	31
<i>Sensibilité de la pointe et de l'inclinaison.....</i>	32
<i>Boutons de barillet</i>	33
<i>Menu circulaire.....</i>	34
Caractéristiques du casque d'écoute	35
<i>Paramètres audio.....</i>	35
<i>Suppression active du bruit</i>	35
<i>Collaboration</i>	36
<i>Multimédia</i>	36
<i>Actions automatisées</i>	37
<i>Détection du port.....</i>	37
<i>Paramètres de l'appareil.....</i>	38
<i>Télécharger Dell Audio.....</i>	40
<i>Informations supplémentaires</i>	40
Accessibilité	41
<i>Narrateur.....</i>	41
<i>Navigation au clavier</i>	41
<i>Mode d'analyse</i>	41
Mises à jour logicielles.....	42



Aperçu

Dell Peripheral Manager prend en charge les opérations suivantes :

- Associer/dissocier des appareils par l'intermédiaire de la RF ou de Bluetooth, LE Audio.
- Définir des raccourcis aux boutons personnalisables.
- Consulter des informations sur le périphérique, comme la version du micrologiciel et l'état de la batterie.
- Configurer des caméras Web et utiliser leurs fonctionnalités.
- Configurer des téléphones à haut-parleur et des stylets.
- Configurer les paramètres du casque d'écoute.
- Mettre à jour le logiciel et le micrologiciel du ou des appareils



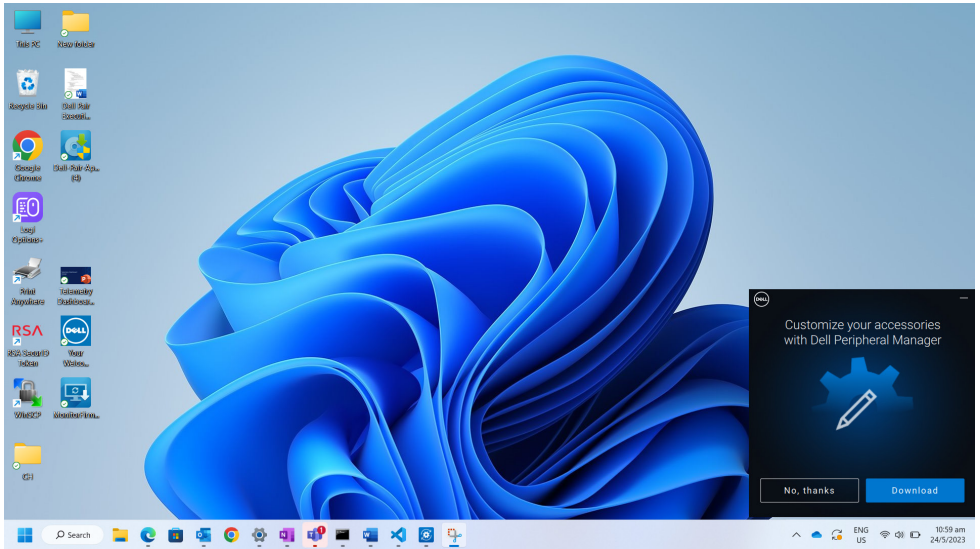
REMARQUE : Le guide d'utilisation de **Dell Peripheral Manager** s'applique à tous les périphériques Dell pris en charge. Pour les caractéristiques propres à l'appareil, veuillez consulter le guide d'utilisation du produit.

Compatibilité avec systèmes d'exploitation

Dell Peripheral Manager est compatible avec Windows 10 (64 bits) et les versions ultérieures. Les ordinateurs Dell équipés d'un processeur ARM (à l'exception de l'Inspiron 14 3420) sont également pris en charge par Dell Peripheral Manager à partir de la version 1.7.5. Les ordinateurs sans processeur ARM ne sont pas pris en charge.



Téléchargement et installation



Lorsque vous connectez l'appareil ou le périphérique à votre ordinateur pour la première fois, un message d'installation s'affiche et vous pouvez télécharger Dell Peripheral Manager ou refuser l'installation.



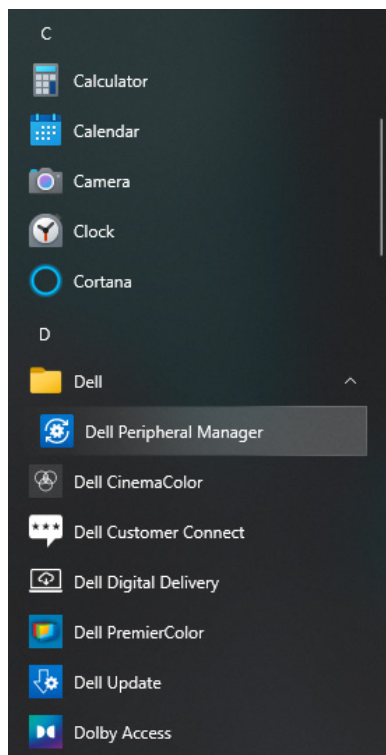
REMARQUE : Si Dell Peripheral Manager n'apparaît pas au bout de quelques minutes, vous pouvez :

- vérifier les mises à jour manuellement par l'intermédiaire de Windows Update, ou
- télécharger l'application Dell Peripheral Manager à partir de <https://www.dell.com/support/dpem>.



Interface utilisateur

Dell Peripheral Manager s'ouvre automatiquement lorsqu'un périphérique est connecté pour la première fois à votre ordinateur sur un port USB actif. Vous pouvez également cliquer sur **Menu Démarrer > Dell > Dell Peripheral Manager** pour ouvrir l'interface utilisateur.



Le récepteur USB universel Dell livré avec l'appareil sans fil est déjà prêt à être utilisé avec celui-ci. Vous pouvez accéder au périphérique dans la fenêtre Dell Peripheral Manager après avoir branché le récepteur USB sur un port USB actif de votre ordinateur.



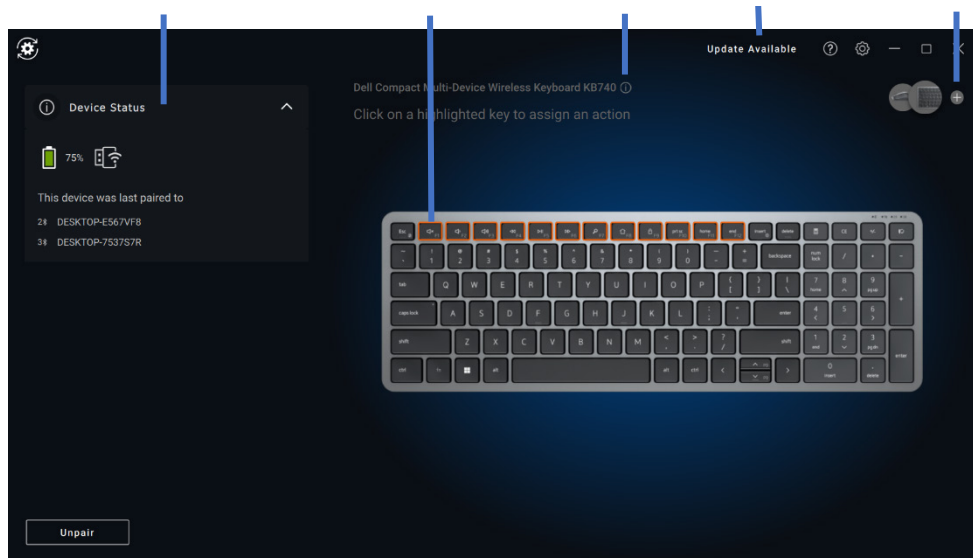
État de l'appareil

Définir une action
(touche en surbrillance)

Version du
micrologiciel

Notification de mise
à jour du logiciel et
du micrologiciel

Ajout d'un appareil



Dissocier le
périphérique

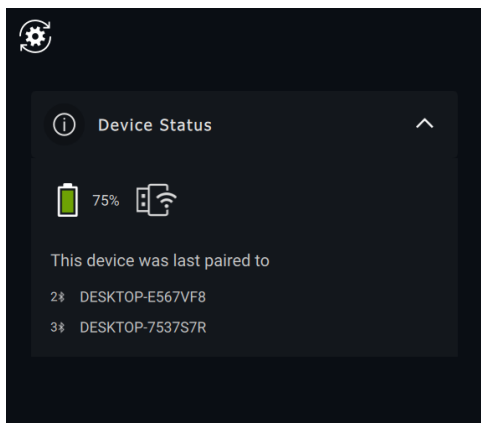


Fonctionnalités du clavier et de la souris

État du périphérique

Vous pouvez afficher les détails suivants sur l'état du périphérique :

- Indicateur d'autonomie de la batterie
- Indicateurs de connectivité
- Historique d'association Bluetooth

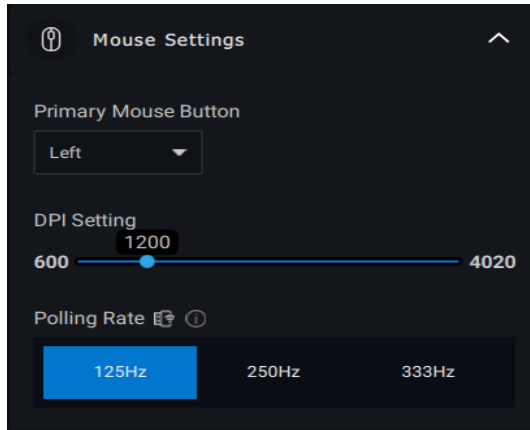


REMARQUE : Vous pouvez déplacer le pointeur sur l'indicateur de connectivité RF pour afficher la version du récepteur USB.

Paramètres de la souris

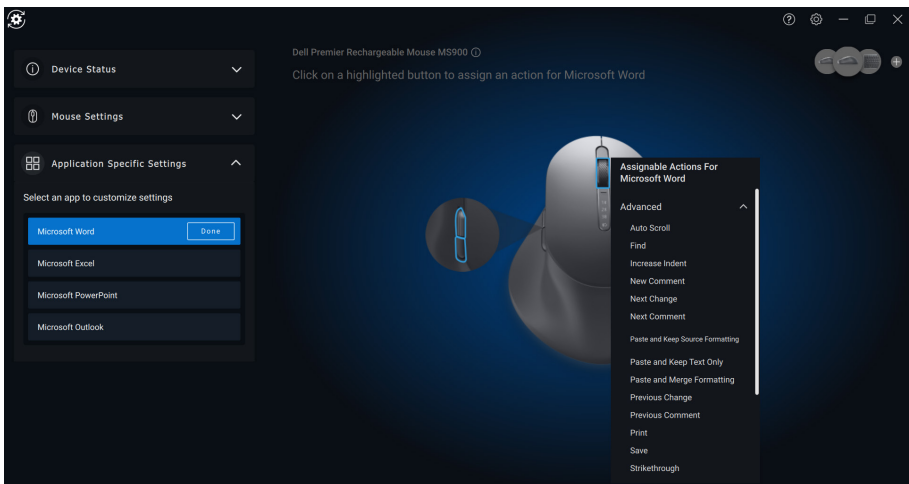
Vous pouvez agrandir les paramètres de la souris dans le panneau pour afficher ou modifier les paramètres de PPP et du bouton principal de la souris. Certains modèles de souris ont des paramètres de réglage de la fréquence d'interrogation et de la sensibilité du défilement tactile pour ajuster la vitesse de défilement en faisant glisser le curseur.





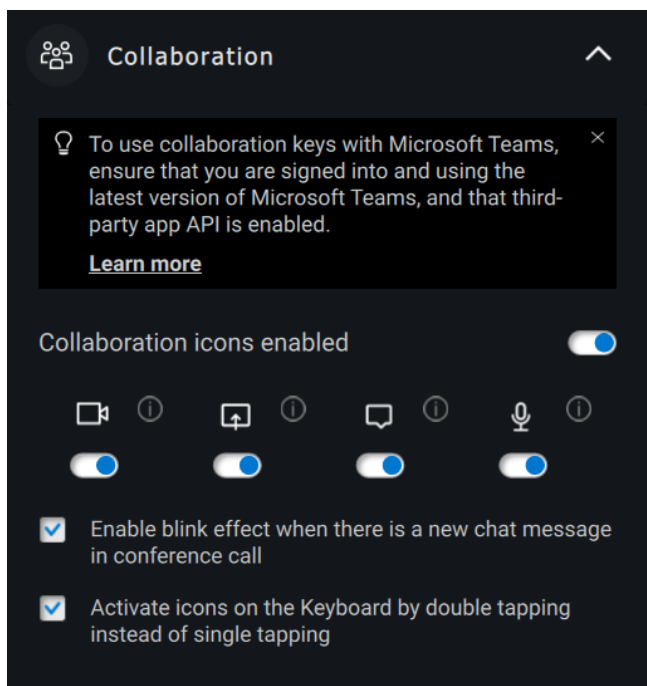
Paramètres spécifiques à l'application

Vous pouvez étendre les paramètres spécifiques à l'application dans le panneau d'appareil pour sélectionner une application pour configurer les paramètres. Une fois sélectionné, vous pouvez attribuer des actions personnalisées à des applications (par exemple : Microsoft Word, Microsoft Excel ou Microsoft PowerPoint) en fonction du bouton en surbrillance sur votre souris.



Paramètres du clavier

Certains modèles de clavier haut de gamme sont dotés de touches/pavé tactile pour la collaboration spéciales qui permettent de contrôler les réunions Zoom ou Microsoft Teams. Ces touches s'allument lorsque l'utilisateur est en réunion Zoom ou Microsoft Teams et les icônes de paramètres de collaboration sont activées dans l'application. À l'aide de ces boutons, il est possible d'activer ou de désactiver l'image ou le son, d'afficher la fenêtre de clavardage et de partager l'écran lors des réunions. Il est possible d'activer ou de désactiver chaque fonction individuellement dans l'application. L'activation de l'option Taper deux fois exige de l'utilisateur qu'il appuie/tape deux fois sur le pavé tactile ou les touches pour la collaboration afin de contrôler la fonction Zoom ou Microsoft Teams respective.



 **REMARQUE :** Les commandes tactiles de Microsoft Teams ne fonctionnent qu'avec l'application de bureau Windows « Teams pour le travail ou l'école » de version 1.6.00.24078 et supérieure. Les



options de contrôle tactile de la collaboration ne sont pas disponibles dans « Teams à domicile », « Teams sur le Web », version « slim core », « Teams compte personnel/version gratuite ».



REMARQUE : Les options de contrôle tactile pour la collaboration fonctionnent avec le programme d'installation Zoom MSI et la version de bureau Zoom 5.9.3 et supérieure. Les options de contrôle tactile ne sont pas offertes dans la version Web de Zoom.



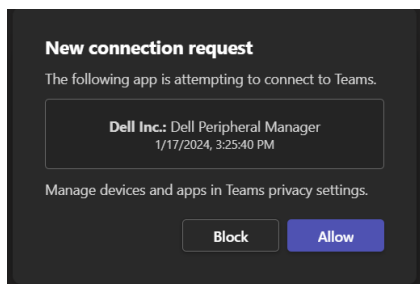
REMARQUE : Si les applications Zoom et Teams ne sont pas installées sur votre système, les commandes tactiles pour la collaboration ne fonctionnent pas.

Activation des touches ou du pavé tactile pour la collaboration pour Microsoft Teams

Pour activer ces commandes pour les réunions Teams, faites ce qui suit :

1. Activez l'API des applications tierces dans Teams.
 - a) Ouvrez l'application Teams et cliquez sur l'icône en haut à droite.
 - b) Cliquez sur **Paramètres**. Le menu des paramètres s'affiche.
 - c) Cliquez sur **Confidentialité**. Le menu des paramètres de confidentialité s'affiche.
 - d) Défilez vers le bas et cliquez sur **Gérer l'API** sous **l'API des applications tierces**. L'écran de l'API des applications tierces s'affiche.
 - e) Faites glisser l'interrupteur vers la droite sur **Activer l'API**. L'API des applications tierces est activée.
 - f) Fermez la fenêtre.
2. Joignez-vous à une réunion sur Teams. Un écran de nouvelle connexion s'affiche.





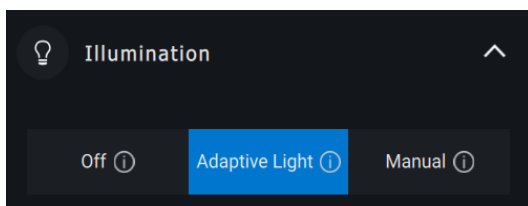
3. Cliquez sur Autoriser.

4. Les touches ou le pavé tactile pour la collaboration s'allument et restent actifs pendant la session de conférence.

Paramètres de l'éclairage

Ces claviers sont également dotés de paramètres d'éclairage spéciaux, à la section « Illumination », permettant de régler la luminosité du rétroéclairage. Vous pouvez choisir l'un des paramètres suivants pour l'éclairage. Avec l'éclairage adapté, la luminosité du clavier est contrôlée par un capteur de lumière ambiante.

- Désactivée
- Éclairage adapté
- Manuelle



Avec l'éclairage manuel, il suffit de déplacer le curseur ou de presser sur F8 pour régler la luminosité du rétroéclairage.

Actions programmables

Des actions programmables peuvent être attribuées aux boutons ou aux touches en surbrillance.



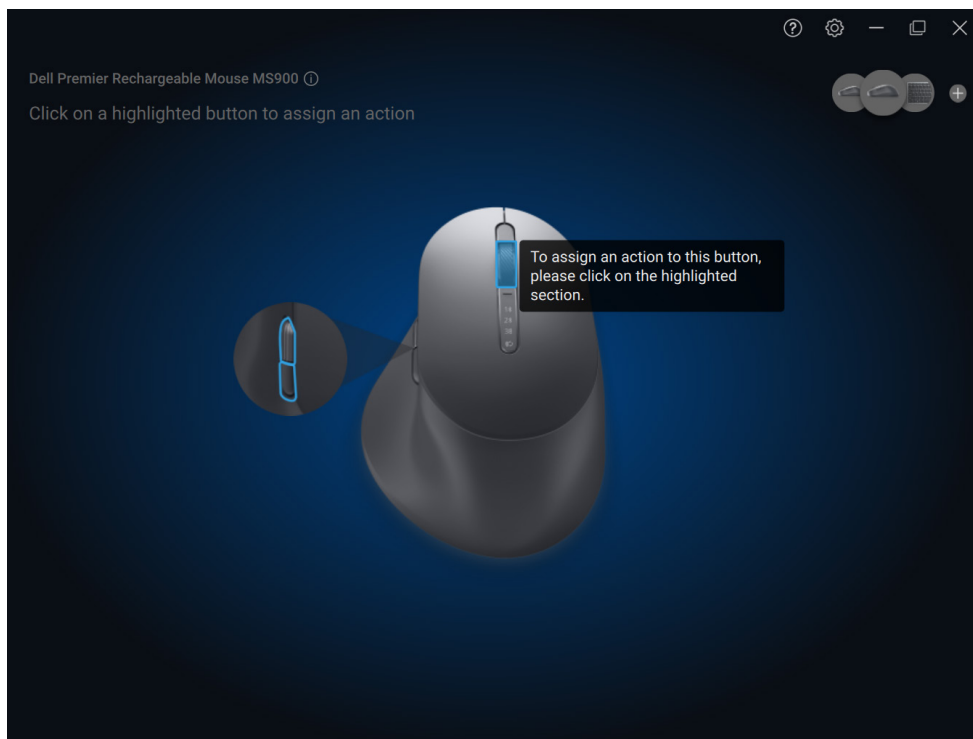


2

L'interface utilisateur est simple et intuitive.

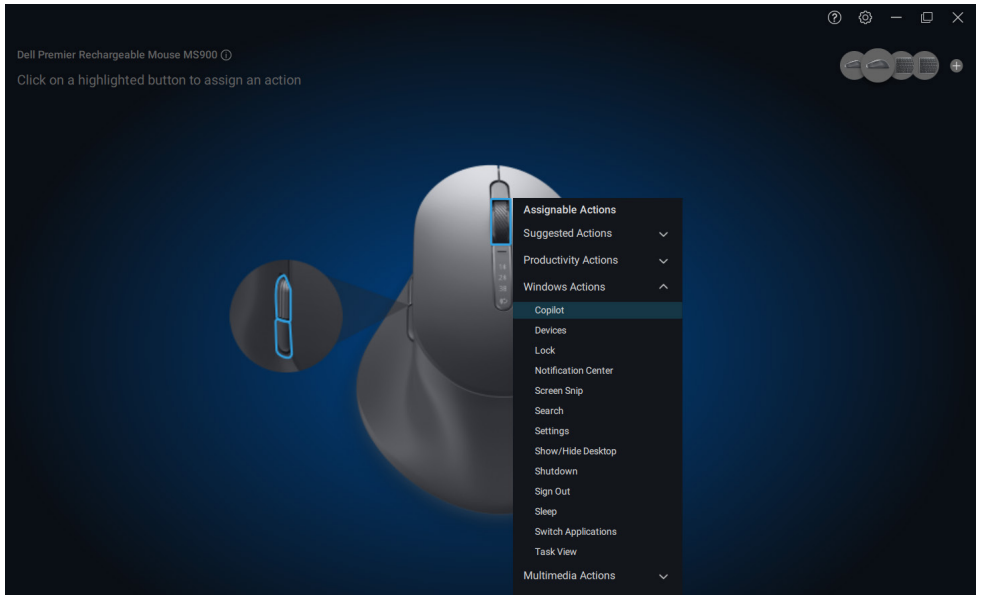
1. Les boutons bordés de bleu représentent ceux auxquels nous pouvons attribuer des actions programmables.
2. Un « drapeau » bleu dans le coin inférieur droit d'un bouton indique qu'une action personnalisée est attribuée.





Pour attribuer une action, cliquez sur un bouton ou une touche en surbrillance. La zone « Actions programmables » contient la liste des actions.

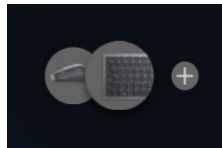




Après avoir choisi une action, appuyez sur le bouton ou la touche correspondante pour déclencher l'action.

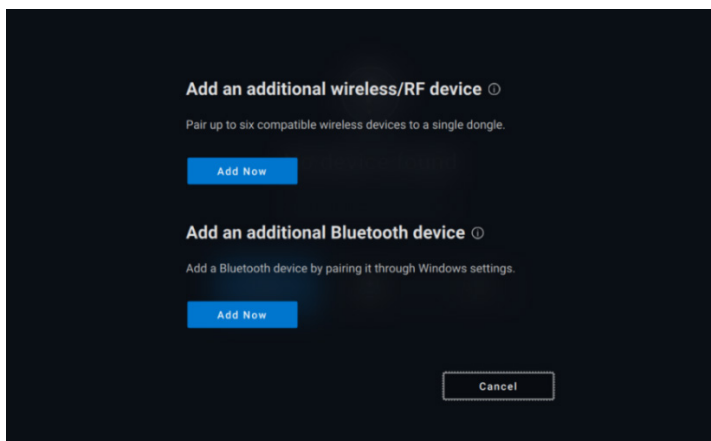
Association d'un périphérique

À l'aide de Dell Peripheral Manager, vous pouvez associer d'autres périphériques par Bluetooth ou la RF.

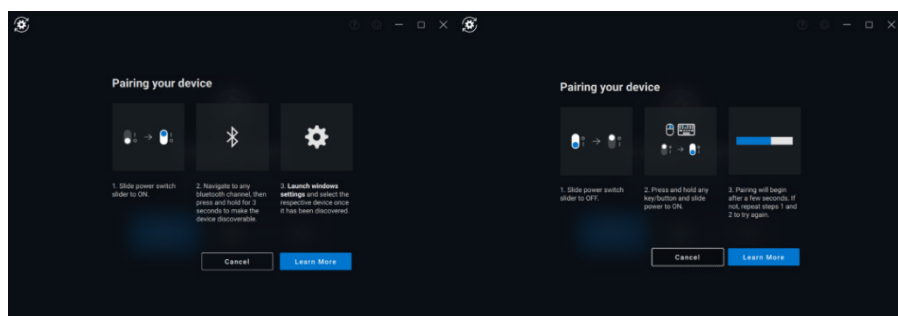


Cliquez sur le signe + dans le panneau d'affichage. Une boîte de dialogue s'affiche pour la connexion d'un nouveau périphérique.





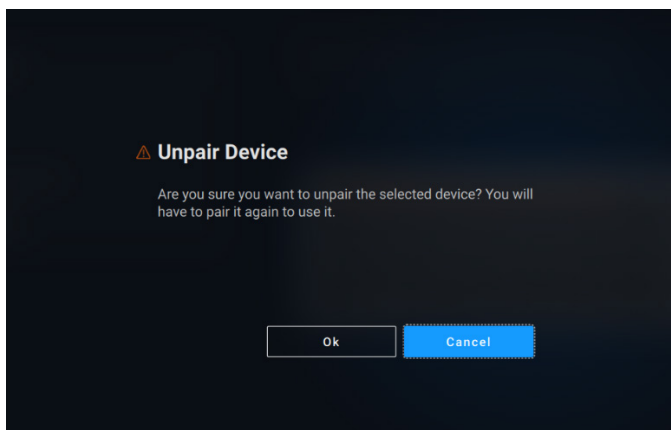
Suivez les instructions à l'écran pour associer un nouveau périphérique au moyen de la RF ou de Bluetooth.



Dissocier le périphérique

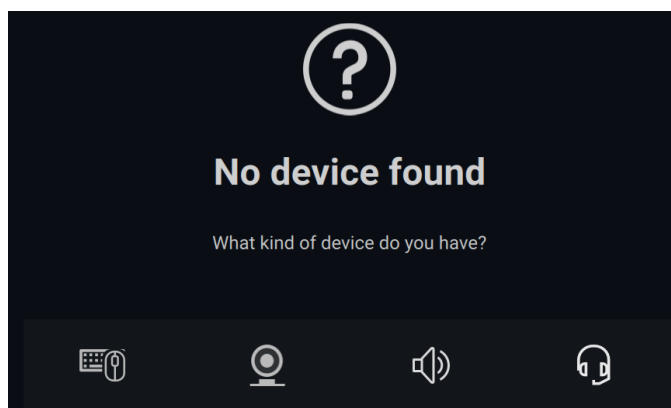
La boîte de dialogue **Dissocier le périphérique** s'affiche lorsque vous cliquez sur **Dissocier**.





MISE EN GARDE : Une fois dissocié, le périphérique ne peut plus être utilisé. Vous aurez besoin d'un autre périphérique pour associer un autre périphérique d'entrée. Assurez-vous qu'une souris de secours ou tout autre périphérique d'entrée est disponible.

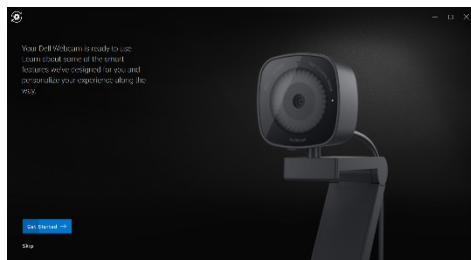
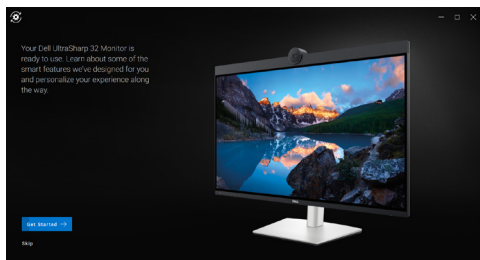
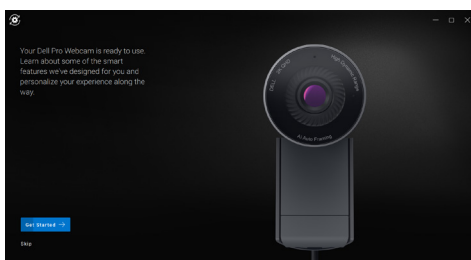
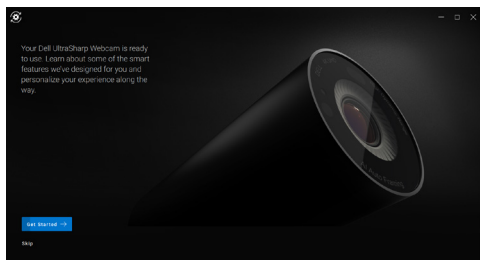
La fenêtre Dell Peripheral Manager fournit une liste d'options lorsqu'aucun appareil Dell n'est connecté.



Fonctionnalités de la caméra Web

Guide de démarrage

Lorsque la caméra Web est connectée pour la première fois, l'application Dell Peripheral Manager s'ouvre automatiquement. L'application fournit des instructions et un guide sur la personnalisation de la caméra Web.

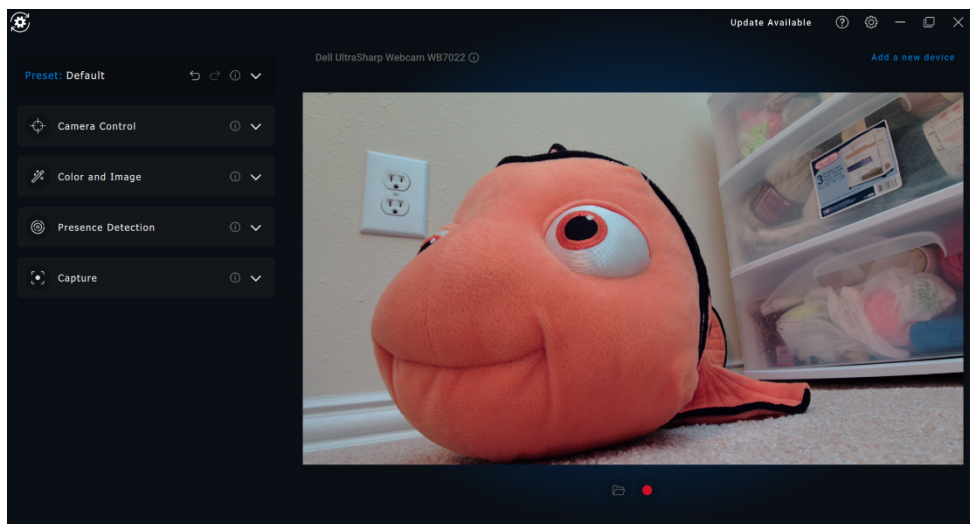


À la fin du guide, vous accédez à l'écran principal, où une liste complète des éléments configurables est disponible.

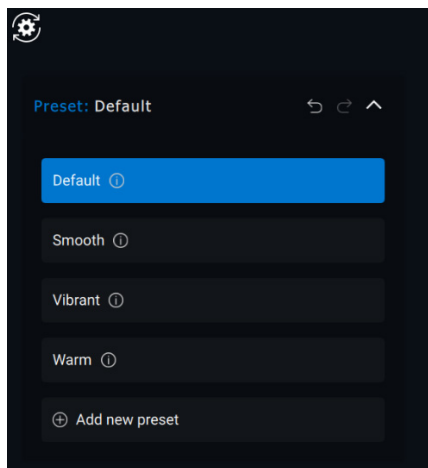


Signal de la caméra/préréglages

Le signal de la caméra en direct s'affiche sur le panneau de visualisation lorsque la caméra Web Dell est connectée à l'ordinateur.



Vous pouvez sélectionner un préréglage adapté à votre style, selon la manière dont vous souhaitez que l'image apparaisse dans la caméra.



Vous pouvez également créer un préréglage personnalisé.



Configuration de votre caméra Web

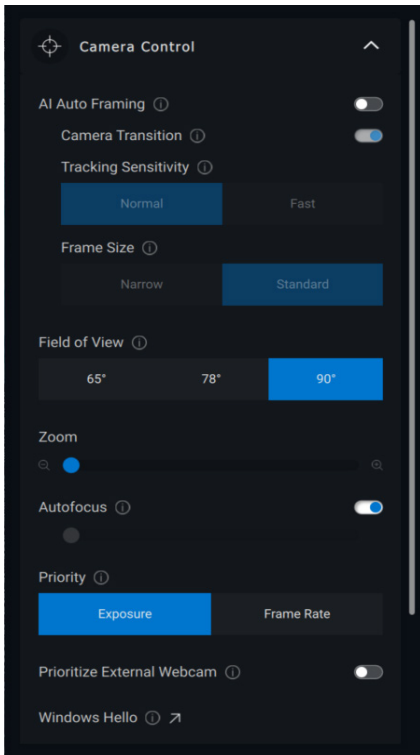
Il existe plusieurs modèles de caméra Web Dell, chacun ayant ses propres caractéristiques. Pour déterminer si votre caméra Web prend en charge une fonction, recherchez l'icône indiquant le modèle de caméra Web à côté du nom de la fonction :

Commandes de la caméra



Vous pouvez régler le cadrage automatique par IA, le champ de vision, le zoom, la mise au point automatique, les paramètres de priorité et de priorisation de la caméra Web externe à partir de la section Commandes de la caméra dans l'interface utilisateur.

Les options Priorité à la caméra Web externe et Windows Hello ne sont pas disponibles pour les modèles de caméras Web WB3023 et WB5023.



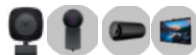
- 1 Cadrage automatique par IA
- 2 Champ de vision
- 3 Zoom
- 4 Mise au point automatique
- 5 Priorité – (Exposition ou fréquence d'image)
- 6 Priorité à la caméra Web externe (Windows Hello)



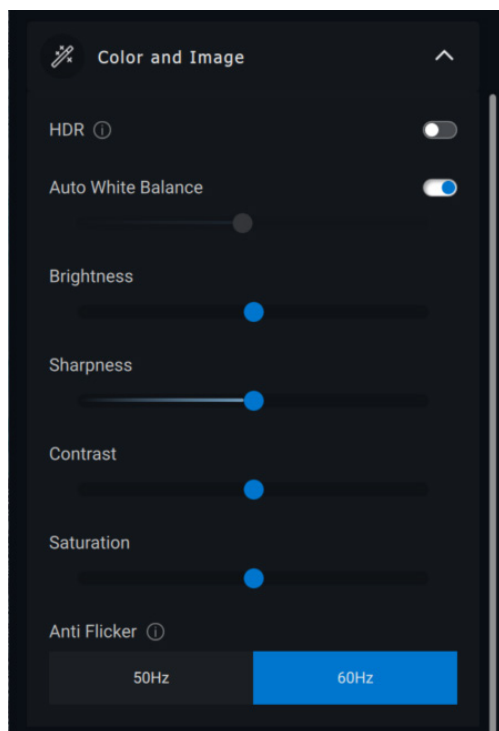
Le cadrage automatique par IA propose trois personnalisations différentes. Les utilisateurs peuvent modifier la transition de la caméra, la sensibilité du suivi et la taille du cadrage à partir de cette section de l'interface utilisateur.

- Transition de la caméra – Pour contrôler la façon dont la caméra suit une personne
- Sensibilité du suivi – Permet à l'utilisateur de régler sur une barre de défilement la vitesse du suivi
- Taille du cadrage – Permet à l'utilisateur de définir le positionnement et la dimension du visage par rapport au cadre

Couleurs et images



Il est possible d'ajuster la correction automatique pour obtenir une qualité d'image optimale dans différentes conditions d'éclairage grâce à la fonction HDR (High Dynamic Range). D'autres paramètres comme l'autoéquilibrage des blancs, la luminosité, la netteté, le contraste, la saturation et les paramètres antipapillotement de la caméra Web Dell vous permettent d'obtenir l'image que vous voulez.

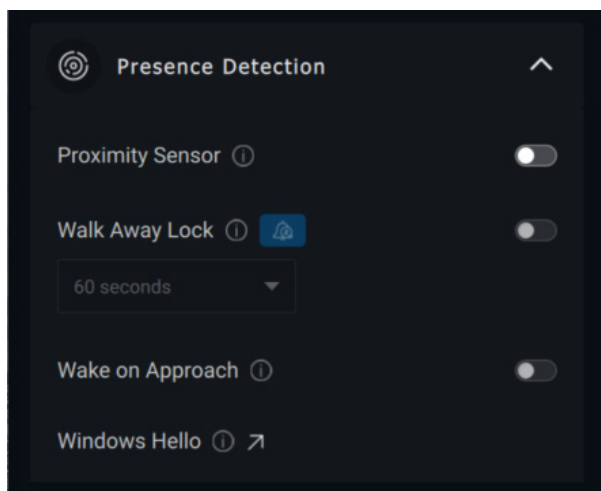


Détection de la présence



Certaines caméras sont équipées d'un capteur de proximité [1] qui détecte votre présence lorsque vous êtes dans son champ de vision.

- La caméra peut verrouiller l'écran lorsque vous vous éloignez (verrouillage à l'éloignement). [2]
 - Le verrouillage à l'éloignement peut être désactivé temporairement pour une certaine période à l'aide de l'option « Désactiver » (Snooze). [3]
 - Le délai d'activation de la fonction de verrouillage à l'éloignement est réglable dans le menu déroulant respectif. [4]
- La caméra peut réagir à votre présence en réveillant l'écran lorsque vous êtes dans son champ de vision (réveil à l'approche). [5]
- Celle-ci peut prendre en charge la fonction Windows Hello, qui permet d'ouvrir automatiquement une session par la reconnaissance faciale. [6]



- 1 Capteur de proximité
- 2 Verrouillage à l'éloignement
- 3 Désactivation du verrouillage à l'éloignement
- 4 Minuterie du verrouillage à l'éloignement
- 5 Réveil à l'approche
- 6 Windows Hello



Capture



Les paramètres de capture de la caméra Web Dell, comme la fréquence d'image et la définition, peuvent être ajustés de manière à obtenir la qualité d'enregistrement souhaitée.



- 1 Définition
- 2 Images par seconde
- 3 Compte à rebours pour la capture
- 4 Grille de cadrage
- 5 Emplacement des fichiers multimédias

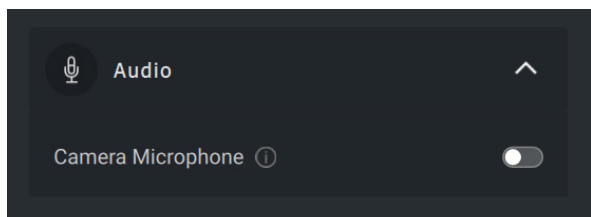
Audio



Certains modèles de caméra Web Dell sont dotés d'un microphone intégré qui offre une qualité audio supérieure lors de l'enregistrement vidéo ou des séances de VoIP.

Pour activer le microphone intégré, activez l'option correspondante.





 **REMARQUE :** Vous pouvez vérifier les paramètres audio dans les paramètres de Windows. Allez à *Ordinateur > Son > Entrée*.

Menu d'accès rapide

Lorsque vous entrez dans une conférence téléphonique sur Zoom, vous pouvez accéder rapidement aux paramètres vidéo tels que le cadrage automatique, le zoom, les présélections et le champ de vision, en cliquant simplement sur une petite icône de widgets qui apparaît sur le côté gauche de l'écran.

Basculez l'option correspondante dans l'onglet de paramètres Dell Peripheral Manager -> à l'onglet Paramètres rapides pour désactiver le menu d'accès rapide.



FAQ sur la caméra Web

- Pourquoi DPM n'affiche-t-il pas l'option 4K UHD dans l'interface utilisateur?

Pour que la caméra Web fonctionne en définition 4K, une connexion USB 3.0 est nécessaire. S'il n'y a pas de connexion USB 3.0, vous pourriez rencontrer ce problème. Vérifiez si votre ordinateur, votre moniteur ou votre concentrateur possède un port USB 3.0 et connectez-le à la caméra Web.

- Pourquoi DPM ne peut pas détecter la caméra lorsqu'elle est connectée par la station d'accueil?

Il est possible que la station d'accueil ne fournisse pas une alimentation suffisante par USB, ou que le micrologiciel de la station d'accueil soit obsolète. Vérifiez que le micrologiciel de la station d'accueil a été mis à jour à la dernière version et que le port USB est compatible avec l'alimentation USB 3.0.

- Pourquoi le logiciel DPM n'affiche-t-il pas les fonctions de détection de présence?

Cette fonction est uniquement prise en charge sur des ordinateurs Dell. Si ce problème survient sur un ordinateur Dell, vérifiez que le BIOS et les pilotes de votre ordinateur ont été mis à jour vers les dernières versions provenant du site de l'assistance technique Dell.

- Pourquoi la caméra Web interne ou toute autre caméra Web connectée à mon ordinateur est-elle désactivée?

Afin de prendre en charge la fonction de reconnaissance faciale Windows Hello à l'aide de la caméra Web externe, le logiciel Dell Peripheral Manager peut désactiver la caméra Web interne ou les caméras Web de marque autre que Dell. Pour utiliser d'autres caméras Web, veuillez choisir l'option « Priorité à la caméra Web externe » sous la section « Commandes de la caméra » dans DPM.

- Pourquoi mon ordinateur est-il verrouillé peu après un compte à rebours?

Votre caméra Web est dotée d'un capteur de détection de présence. Si le capteur ne détecte pas de présence humaine dans son champ de vision pendant une période déterminée, il peut



verrouiller l'ordinateur. Cette fonction s'appelle « Verrouillage à l'éloignement » et peut être activée ou désactivée sous « Détection de proximité » dans Dell Peripheral Manager.

Remarque : Certains modèles d'ordinateur Dell sont dotés d'un capteur de proximité intégré. Dans un tel cas, il est recommandé de désactiver la fonction de détection de proximité dans Dell Peripheral Manager afin d'éviter les conflits de fonctionnalités.

Si la fonction de détection de proximité est activée, ne couvrez pas l'objectif de la caméra Web, sinon elle ne sera pas en mesure de détecter votre présence.

- Pourquoi ne suis-je pas en mesure d'installer l'application Dell Peripheral Manager sur mon ordinateur?

Veuillez vérifier la compatibilité du système d'exploitation avec Dell Peripheral Manager

- Pourquoi mon ordinateur ne se réveille pas à mon approche, alors que je suis dans le champ de vision du capteur de proximité?

Si l'utilisateur n'a pas quitté le champ de vision pendant plus de 20 secondes avant d'y revenir, la fonction de réveil à l'approche ne se déclenche pas. La fonction Réveil à l'approche ne fonctionnera pas dans les conditions suivantes :

- sur les ordinateurs S3 en mode batterie
 - si le réveil USB n'est pas activé dans le BIOS
 - si l'ordinateur est en mode veille prolongée ou à l'arrêt
- Pourquoi ne suis-je pas en mesure de voir le signal de la caméra Web quand je la connecte à chaud?

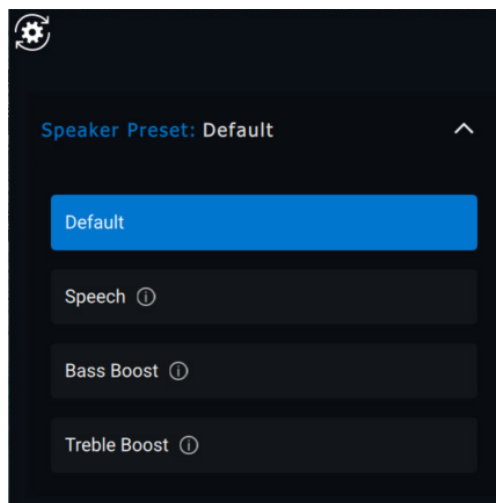
Lorsque la caméra Web est déconnectée et reconnectée trop rapidement, le serveur de trame Microsoft utilise les ressources de la caméra Web et verrouille le périphérique. Dans cet état, aucune autre application ne peut accéder à la caméra Web pendant 5 à 10 minutes. Veuillez attendre au moins dix secondes après avoir débranché la caméra Web avant de la rebrancher à l'ordinateur.



Caractéristiques du téléphone à haut-parleur et de la barre de son

Préréglages du haut-parleur

Vous pouvez choisir parmi les modes de haut-parleurs prédéfinis (Par défaut, Parole, Accentuation des aigus/des graves) pour le téléphone à haut-parleur ou la barre de son compatible avec Dell Peripheral Manager.

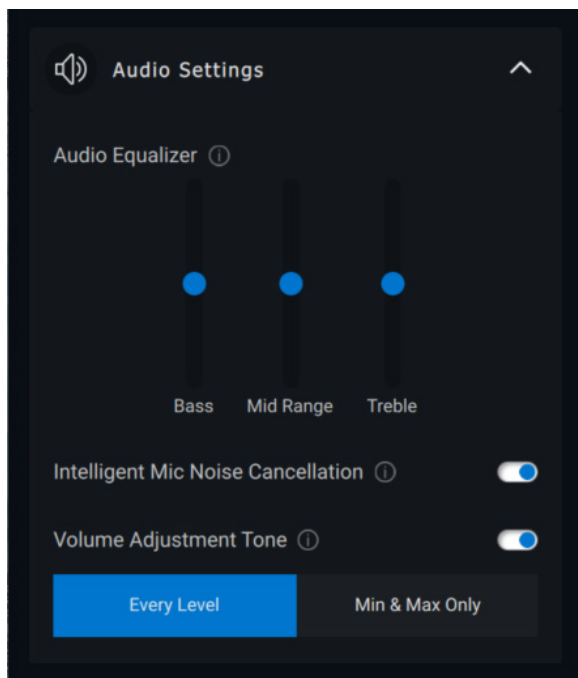


Paramètres audio

Vous pouvez afficher ou modifier les paramètres du téléphone à haut-parleur ou de la barre de son dans **Paramètres audio**.

- Vous pouvez régler les niveaux de basses, de médiums et d'aigus en déplaçant le curseur dans l'égaliseur. [1]
- Activez la fonction intelligente de suppression du bruit du microphone pour éliminer tout bruit de fond et permettre à votre voix d'être clairement entendue. [2]
- Un timbre sonore peut être émis lorsque le volume est réglé pour tous les niveaux ou seulement pour les niveaux minimum et maximum sous le réglage de Timbre de réglage du volume. [3]

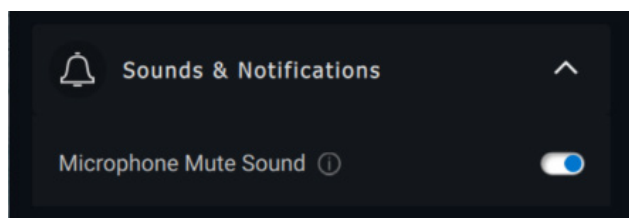




- 1 Égaliseur
- 2 Annulation de bruit
- 3 Timbre de réglage du volume

Sons et notifications

Activez la fonction Timbre de désactivation du microphone à la section Sons et notifications pour entendre un timbre quand le microphone est désactivé ou activé.



Informations supplémentaires

En sélectionnant « Rétablir les valeurs par défaut » dans l'interface utilisateur du périphérique audio, vous rétablissez les paramètres relatifs



à l'égaliseur, à la suppression intelligente du bruit du microphone et au niveau de volume.

Votre périphérique audio Dell est également doté de boutons physiques. Passez le pointeur de la souris sur chaque application dans l'interface utilisateur pour voir quelles applications sont utilisables avec chaque bouton.



Certaines applications courantes pouvant être utilisées sont les suivantes :

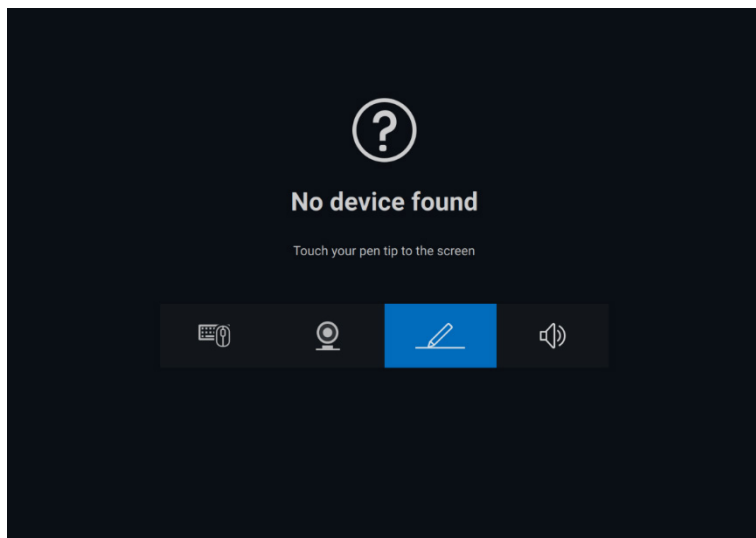
- Microsoft Teams
- Zoom
- Google Meet



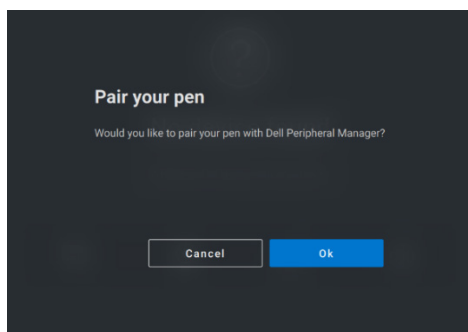
Caractéristiques du stylet

Association

Le processus d'association du stylet actif Dell est différent des autres périphériques sans fil.

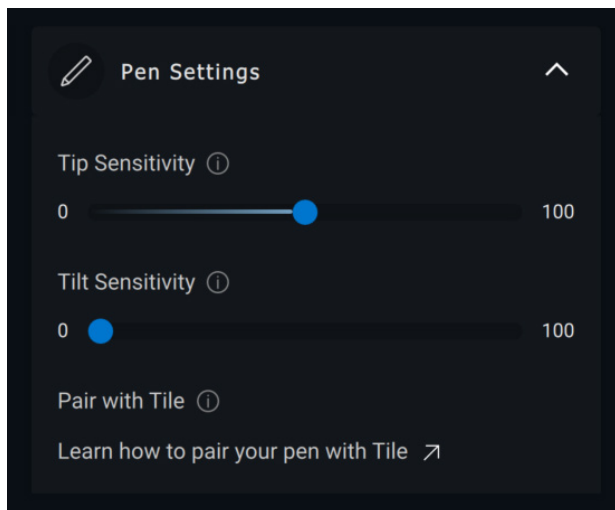


Après avoir sélectionné l'icône appropriée, appuyez la pointe du stylo sur l'écran pour ouvrir une fenêtre contextuelle permettant d'associer le périphérique.

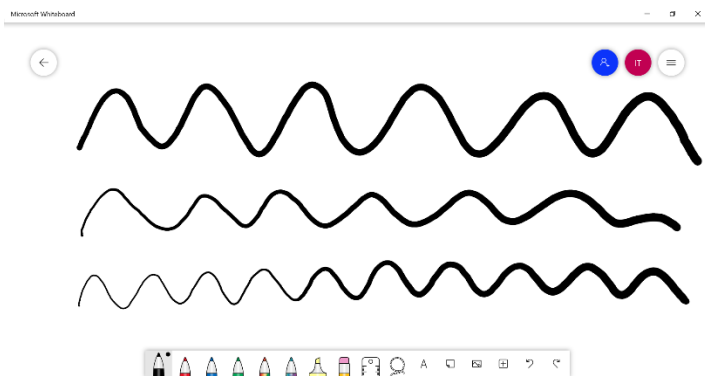


Sensibilité de la pointe et de l'inclinaison

Le stylet actif Dell possède des capacités de détection de pression (pointe) et d'angle (inclinaison). Ces paramètres peuvent être ajustés à l'aide de curseurs dans le panneau Dell Peripheral Manager.

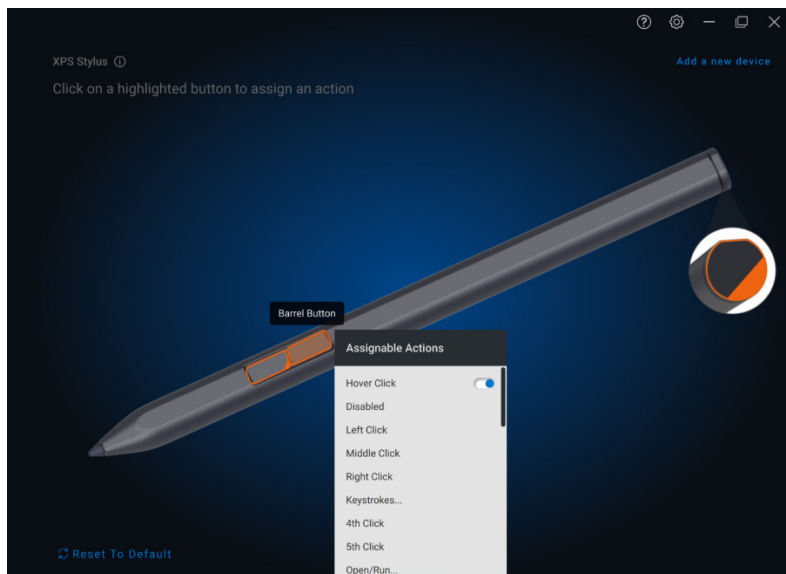


Dans les applications compatibles comme le Tableau blanc collaboratif Microsoft, les paramètres de sensibilité feront que la largeur de la brosse variera en fonction de la pression et de l'angle de la pointe du stylet.

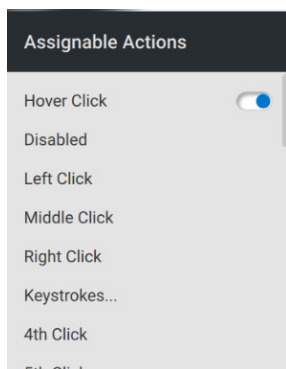


Boutons de barillet

Les boutons situés le long du corps cylindrique du stylet actif Dell sont appelés « boutons de barillet ». Vous pouvez programmer des actions sur ces boutons en cliquant sur les zones respectives de l'aperçu du stylet (mis en évidence en orange).



REMARQUE : L'action programmée est indiquée par un point orange dans la liste déroulante.

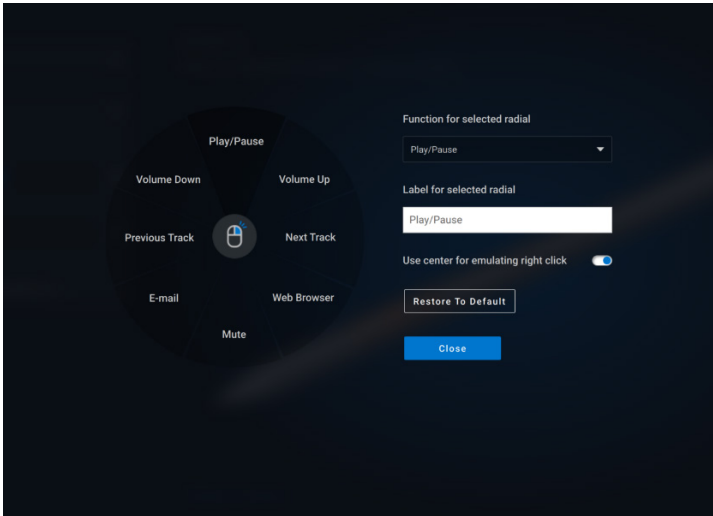


L'option Pointer-cliquer (Hover Click) fait que l'utilisateur peut exécuter l'action programmée en pointant l'embout du stylet près de l'écran au lieu de le toucher directement.

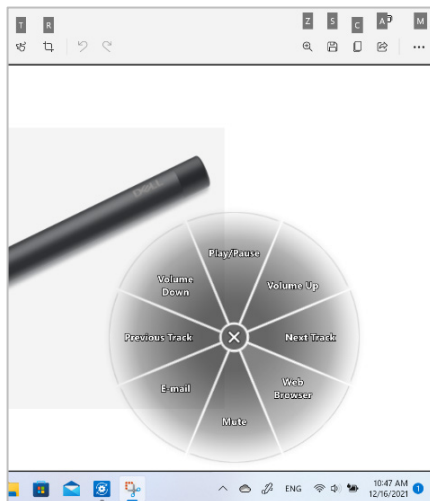


Menu circulaire

Le menu circulaire est une action spéciale qui peut être programmée à un bouton de barillet. Il permet de configurer plusieurs actions à la fois.



En appuyant sur le bouton de barillet, vous verrez apparaître le menu circulaire avec vos actions personnalisées. Il suffit de sélectionner un secteur pour exécuter une action.

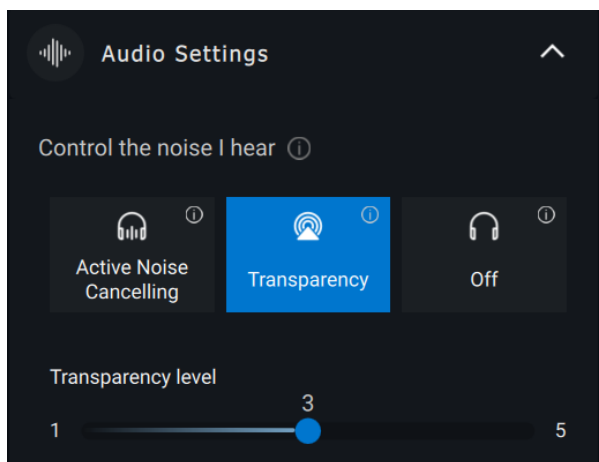


Caractéristiques du casque d'écoute

Paramètres audio

Suppression active du bruit

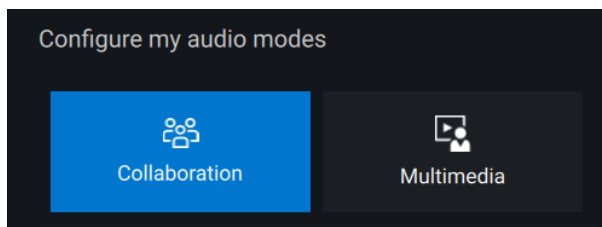
- Activez la fonction de suppression active du bruit pour éliminer les bruits de fond et les bruits environnants. [1]
- Réglez la transparence pour contrôler le niveau de son ambiant entendu. [2]



1 Suppression active du bruit

2 Niveau de transparence

Vous pouvez afficher ou modifier les autres paramètres du casque enregistrés comme modes sous **Paramètres Audio**.

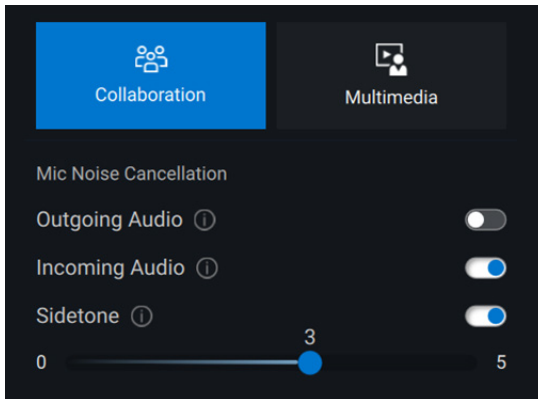


Collaboration

- Activez la fonction intelligente de suppression du bruit de l'audio sortant du microphone qui limite le bruit proche du microphone afin de créer une meilleure expérience audio pour les autres. [1]
- Activez la fonction intelligente de suppression du bruit de l'audio entrant du microphone qui limite le bruit loin du microphone afin de créer une meilleure expérience audio pour les autres.[2]
- Contrôlez à quel point vous pouvez entendre votre propre voix lors d'un appel, en réglant le curseur d'écoute latérale. [3]



REMARQUE : Ces fonctionnalités s'appliquent uniquement lors d'un appel.



- 1 Fonction de suppression du bruit de l'audio sortant
- 2 Fonction de suppression du bruit de l'audio entrant
- 3 Écoute latérale

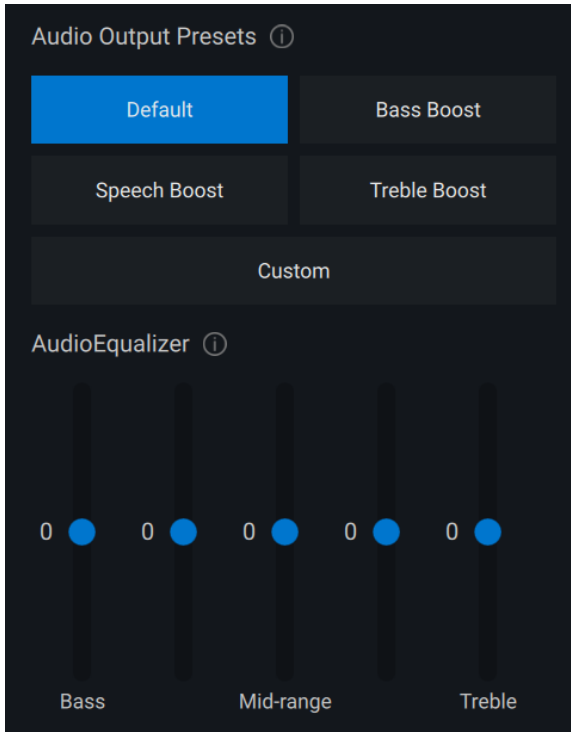
Multimédia

- Vous pouvez sélectionner parmi les modes de pré-réglages des haut-parleurs : par défaut, accentuation des aigus/des graves, de la parole, de la cloche et personnalisé, en fonction des améliorations prises en charge pour votre casque dans le Dell Peripheral Manager. [1]
- Vous pouvez régler les niveaux de basses, de médiums et d'aigus en déplaçant le curseur dans l'égaliseur. [2]



REMARQUE : Cette fonction s'applique uniquement lors de la diffusion de musique en continu.





1 Préréglages de la sortie audio

2 Égaliseur

Actions automatisées

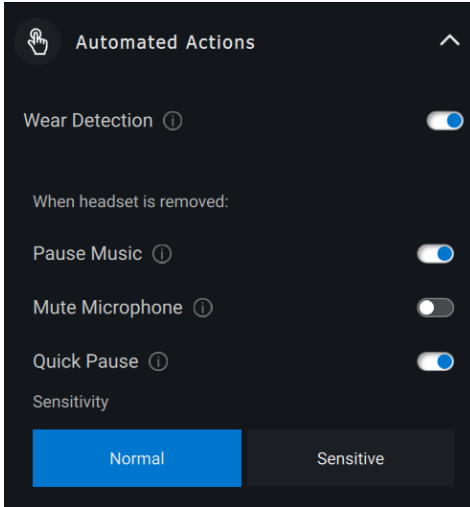
Détection du port

Vous pouvez activer la détection du port du casque pour permettre des actions automatisées lorsque vous retirez votre casque[1].

- Activez la fonction de pause musicale pour interrompre automatiquement la lecture de musique lorsque vous enlevez le casque, et pour reprendre la lecture dès que vous le remettez. [2]
- Activez la fonction de désactivation du microphone pour couper automatiquement le microphone lorsque vous enlevez le casque d'écoute. [3]



- Vous pouvez activer la pause rapide pour mettre automatiquement la musique en pause lorsque vous retirez un écouteur de votre oreille[4]. La sensibilité de la fonction peut être réglée sur Normal ou Sensible.

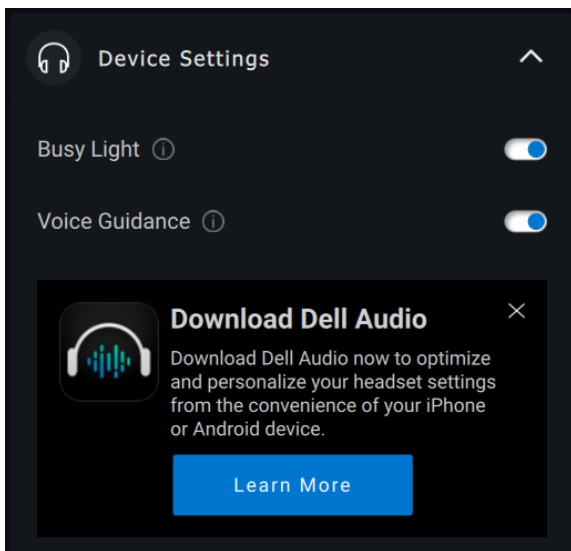


- 1 Détection du port
- 2 Pause musicale
- 3 Désactivation du microphone
- 4 Pause rapide

Paramètres de l'appareil

- Activez la fonction de voyant « occupé » pour activer le voyant lorsqu'un appel est en cours. [1]
- Activer la fonction de guidage vocal pour entendre les messages audio et les annonces pour les fonctionnalités de l'appareil : [2]
 - Tous : Ensemble complet d'invites vocales
 - Minimum : Invites vocales essentielles seulement





5 Voyant
« occupé »

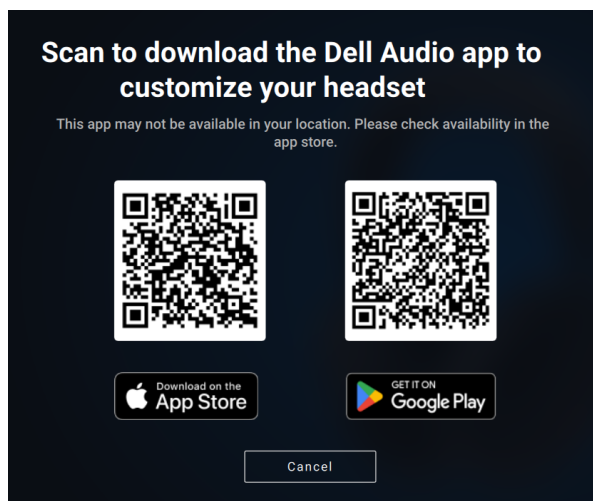
6 Guidance
vocale

7 Télécharger
Dell Audio



Télécharger Dell Audio

- Cliquez sur En savoir plus [7] et suivez les instructions pour télécharger l'application mobile Dell Audio afin d'optimiser et de personnaliser le réglage des casques sans fil.



Informations supplémentaires

En sélectionnant « Rétablir les valeurs par défaut » dans l'interface utilisateur du périphérique audio, vous rétablissez les paramètres par défaut liés aux modes collaboration et multimédia.



Accessibilité

Narrateur

L'application prend en charge l'application Narrateur, qui vous permet de lire et d'interagir avec les commandes de l'application à l'écran, comme le texte et les boutons, sans souris.

- Appuyez simultanément sur la **touche de logo Windows** + **Ctrl + Entrée** pour démarrer Narrateur. Appuyez à nouveau sur ces touches pour arrêter le Narrateur.
- Vous pouvez également appuyer sur la **touche de logo Windows** + **Ctrl + N** pour ouvrir les paramètres du Narrateur, puis activer la case à cocher sous « Utiliser le Narrateur ».

Navigation au clavier

L'application prend en charge l'accessibilité au clavier. Toutes les commandes sont accessibles via la touche de tabulation (Tab). Pour sélectionner/appeler un contrôle, appuyez sur la barre d'espacement.

Mode d'analyse

Vous pouvez naviguer dans l'application à l'aide des touches de flèches Haut et Bas. Pour activer ou désactiver le mode d'analyse, appuyez sur **Narrateur + barre d'espace**.



REMARQUE : La touche Narrateur est une touche de modification dans les commandes de Narrateur. La touche de verrouillage des majuscules (caps) et la touche Insertion (insert) servent de touche Narrateur, par défaut.

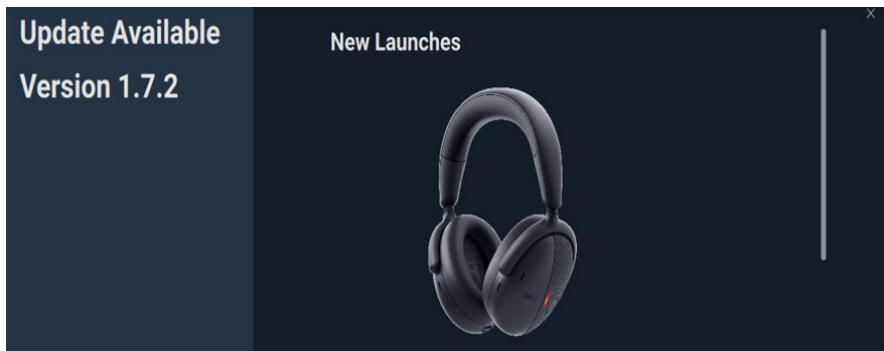


Mises à jour logicielles

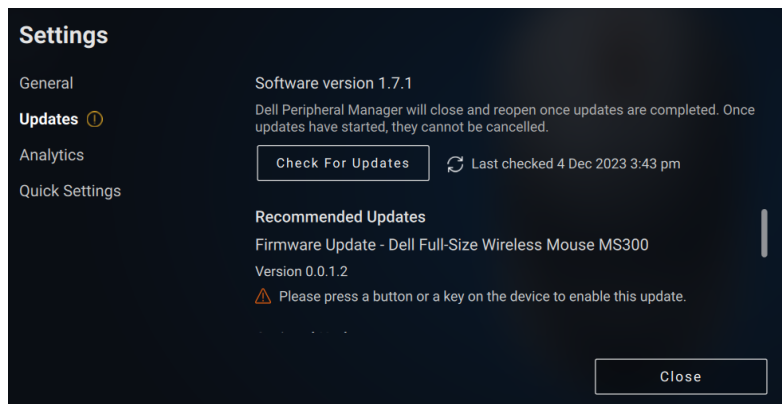
La fonction de mise à jour logicielle permet de mettre à jour :

- le logiciel exécuté sur le périphérique;
- l'application Dell Peripheral Manager elle-même.

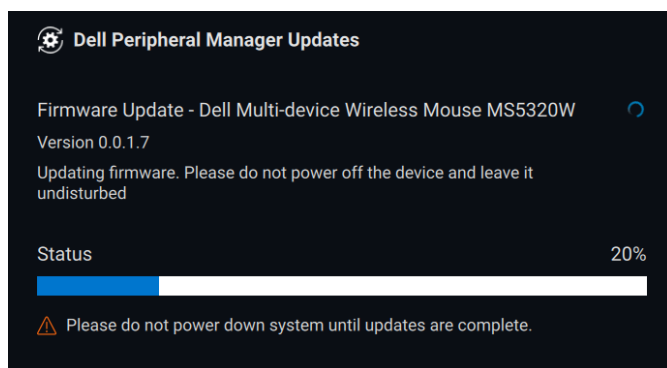
Lorsqu'une mise à jour logicielle est disponible et que l'utilisateur lance DPeM, un écran **Mise à jour disponible** s'affiche avec des descriptions des nouveaux matériels, des ajouts de fonctionnalités logicielles et des dernières corrections de bogues. Après avoir cliqué sur le bouton de mise à jour, le processus de mise à jour va commencer.



Vous pouvez également accéder aux  → mises à jour pour consulter la liste des mises à jour disponibles.



Après avoir sélectionné les mises à jour souhaitées, le processus de mise à jour va commencer.



REMARQUE : La mise à jour logicielle des périphériques RF nécessite l'intervention de l'utilisateur. Assurez-vous de suivre l'invite.

