

COPYRIGHT © Hangzhou EZVIZ Software Co., Ltd. ALLE RECHTEN VOORBEHOUDEN.

Alle informatie, inclusief onder andere bewoordingen, afbeeldingen en grafieken, zijn eigendom van Hangzhou EZVIZ Software Co., Ltd. (hierna "EZVIZ" genoemd). Deze gebruiksaanwijzing (hierna "de handleiding" te noemen) mag op geen enkele wijze, geheel of gedeeltelijk, worden vermenigvuldigd, gewijzigd, vertaald of verspreid, zonder voorafgaande schriftelijke toestemming van EZVIZ. Tenzij anders bepaald, geeft EZVIZ geen enkele garanties, waarborgen of representaties, expliciet of impliciet, met betrekking tot de handleiding.


### **Over deze handleiding**

De handleiding bevat instructies voor het gebruik en beheer van het product. Afbeeldingen, grafieken, afbeeldingen en alle andere informatie hierna worden verstrekt voor beschrijving en uitleg. De informatie in de handleiding is onderhevig aan verandering, zonder voorafgaande kennisgeving, als gevolg van firmware-updates of andere redenen. U vindt de nieuwste versie op de website van ezviz™ (<http://www.ezviz.com>).

### **Herziening**

Nieuwe uitgave – Januari, 2024

### **Erkenning handelsmerken**

ezviz™, ™, en andere handelsmerken en logo's van EZVIZ zijn eigendom van EZVIZ in de verschillende jurisdicties. Andere hierna genoemde handelsmerken en logo's zijn eigendom van hun respectievelijke eigenaars.

### **Juridische disclaimer**

HET BESCHREVEN PRODUCT, MET DE HARDWARE, SOFTWARE EN FIRMWARE, WORDT VOOR ZOVER TOEGESTAAN DOOR VAN TOEPASSING ZIJNDE WETGEVING VERSCHAFT "ZOALS HET IS", MET ALLE STORINGEN EN FOUTEN, EN EZVIZ GEEFT GEEN WAARBORGEN, EXPLICIET OF IMPLICIET, INCLUSIEF EN ZONDER BEPERKINGEN, VOOR VERHANDELBAARHEID, BEVREDIGENDE KWALITEIT, GESCHIKTHEID VOOR EEN BEPAALD DOEL EN NIET-INBREUK DOOR EEN DERDE PARTIJ. EZVIZ, HAAR DIRECTEUREN, FUNCTIONARISSEN, WERKNEMERS OF AGENTEN ZIJN IN GEEN GEVAL AANSPRAKELIJK NAAR U VOOR ENIGE SPECIALE, GEVOLG-, BIJKOMENDE OF INDIRECTE SCHADE, INCLUSIEF, ONDER ANDERE, SCHADE VOOR VERLIES VAN BEDRIJFSWINSTEN, BEDRIJFSONDERBREKING OF VERLIES VAN GEGEVENS OF DOCUMENTATIE IN VERBAND MET HET GEBRUIK VAN DIT PRODUCT, ZELFS ALS EZVIZ IS GEÏNFORMEERD OVER DE MOGELIJKHEID VAN ZULKE SCHADE.

VOOR ZOVER MAXIMAAL TOEGESTAAN DOOR DE TOEPASSELIJKE WETGEVING, ZAL IN GEEN GEVAL DE TOTALE AANSPRAKELIJKHEID VAN EZVIZ DE OORSPRONKELIJKE AANKOOPPRIJS VAN HET PRODUCT Overschrijden.

EZVIZ ACCEPTEERT GEEN ENKELE AANSPRAKELIJKHEID VOOR PERSOONLIJK LETSEL OF SCHADE AAN EIGENDOMMEN ALS GEVOLG VAN PRODUCTONDERBREKING OF SERVICEBEËINDIGING VEROORZAAKT DOOR: A) ONJUISTE INSTALLATIE OF GEBRUIK ANDERS DAN AANBEVOLEN; B) DE BESCHERMING VAN NATIONALE OF OPENBARE BELANGEN; C) OVERMACHT; D) UZELF OF DERDEN, MET INBEGRIIP VAN, MAAR NIET BEPERKT TOT, HET GEBRUIK VAN PRODUCTEN, SOFTWARE, TOEPASSINGEN, ENZ. VAN DERDEN.

WAAR HET EEN PRODUCT MET INTERNETTOEGANG BETREFT, IS HET GEBRUIK VAN HET PRODUCT VOLLEDIG VOOR UW EIGEN RISICO. EZVIZ NEEMT GEEN ENKELE VERANTWOORDELIJKHEID VOOR ABNORMALE WERKING, HET UITLEKKEN VAN PERSOONLIJKE GEGEVENS OF ANDERE SCHADE ALS GEVOLG VAN CYBERAANVALLEN, HACKERAANVALLEN, VIRUSINSPECTIES OF ANDERE BEVEILIGINGSRISICO'S OP HET INTERNET; INDIEN NODIG VOORZIET EZVIZ ECHTER WEL IN TIJDIGE TECHNISCHE ONDERSTEUNING. WETGEVING BETREFFENDE TOEZICHT EN GEGEVENSBESCHERMING VERSCHILLEN PER RECHTSGBIED. CONTROLEER ALLE RELEVANTE WETTEN IN UW JURISDICTIE VOORDAT U DIT PRODUCT GEBRUIKT OM TE VERZEKEREN DAT UW GEBRUIK VOLDOET AAN DE TOEPASSELIJKE WETGEVING. EZVIZ NIET AANSPRAKELIJK IN HET GEVAL DAT DIT PRODUCT WORDT GEBRUIKT VOOR ILLEGALE DOELEINDEN.

IN GEVAL VAN CONFLICTEN TUSSEN HET BOVENSTAANDE EN DE TOEPASSELIJKE WETGEVING, ZAL DE LAATSTGENOEMDE PREVALEREN.

# Inhoudsopgave

<b>BELANGRIJKE VEILIGHEIDINSTRUCTIES .....</b>	<b>1</b>
<b>Overzicht.....</b>	<b>2</b>
1. Inhoud van de verpakking .....	2
2. Basis .....	3
<b>Installeren .....</b>	<b>4</b>
1. Download de EZVIZ-app .....	4
2. De deurbel inschakelen.....	4
3. Laad de deurbel volledig op .....	5
4. Voeg de deurbel toe aan de Ezviz-app in de buurt van uw router .....	5
5. Uw deurbel installeren .....	6
<b>De voedingsmethode voor uw deurbel kiezen.....</b>	<b>7</b>
<b>Optie 1: Aansluiten op een zonnepaneel.....</b>	<b>8</b>
1. Demonteer de achterplaat van het zonnepaneel.....	8
2. Sluit de draden van het zonnepaneel aan .....	8
3. Installeer de montagebeugel van de deurbel .....	9
4. Bevestig uw deurbel aan de montagebeugel .....	10
5. Installeer de achterplaat van het zonnepaneel .....	10
6. Het zonnepaneel installeren .....	11
<b>Optie 2: Bedrade verbinding.....</b>	<b>12</b>
1. Schakel de zekering uit.....	12
2. Verwijder uw bestaande deurbel (optioneel).....	12
3. Installeer de montagebeugel van de deurbel .....	13
4. De draden aansluiten.....	14
5. Bevestig uw deurbel aan de montagebeugel .....	14
<b>Optie 3: Alleen batterijvoeding .....</b>	<b>15</b>
1. Installeer de montagebeugel van de deurbel .....	15
2. Bevestig uw deurbel aan de montagebeugel .....	16
<b>Onderhoud.....</b>	<b>16</b>
1. De schuine montagebeugel gebruiken .....	16
2. Demonteren.....	17
<b>Uw apparaat in de EZVIZ-app bekijken .....</b>	<b>18</b>
1. Liveweergave .....	18
2. Instellingen .....	19

**EZVIZ Connect..... 20**

1. Gebruik Amazon Alexa..... 20

2. Gebruik Google Assistant ..... 21

**VOORZORGSMATREGELEN..... 22**

**Initiatieven voor het gebruik van videoproducten ..... 23**

# BELANGRIJKE VEILIGHEIDINSTRUCTIES



**Belangrijk!**

1. Lees de gebruikershandleiding zorgvuldig door voordat u dit product installeert of gebruikt.
2. Als u dit product voor een derde installeert, vergeet dan niet de handleiding of een kopie ervan bij de eindgebruiker achter te laten.

## **Veiligheidsmaatregelen:**

1. Om dit systeem in alle veiligheid te kunnen gebruiken, is het essentieel dat de installateurs, gebruikers en technici alle veiligheidsprocedures volgen die in deze handleiding worden beschreven.
2. Indien nodig worden voor bepaalde items specifieke waarschuwingen en waarschuwingssymbolen gegeven.
3. Het product moet worden opgesteld volgens de geldende normen in het land waar het wordt geïnstalleerd.

# Overzicht

## 1. Inhoud van de verpakking



Batterijdeurbel (1x)



Montagebeugel voor deurbel (1x)



Schuine montagebeugel (1x)



Boorsjabloon voor deurbel (1x)



Zonnepaneel (1x)



Boorsjabloon voor zonnepaneel (1x)



Voedingskabel (1x)



Pin (1x)



Schroevenset (2x)



Set schroeven (1x)



U-vormige draad (2x)



Draadconnector (2x)



Regelgevende informatie (2x)



Snelstartgids (1x)

**i** De verschijningsvorm van het apparaat is afhankelijk van het daadwerkelijke apparaat dat u gekocht hebt.

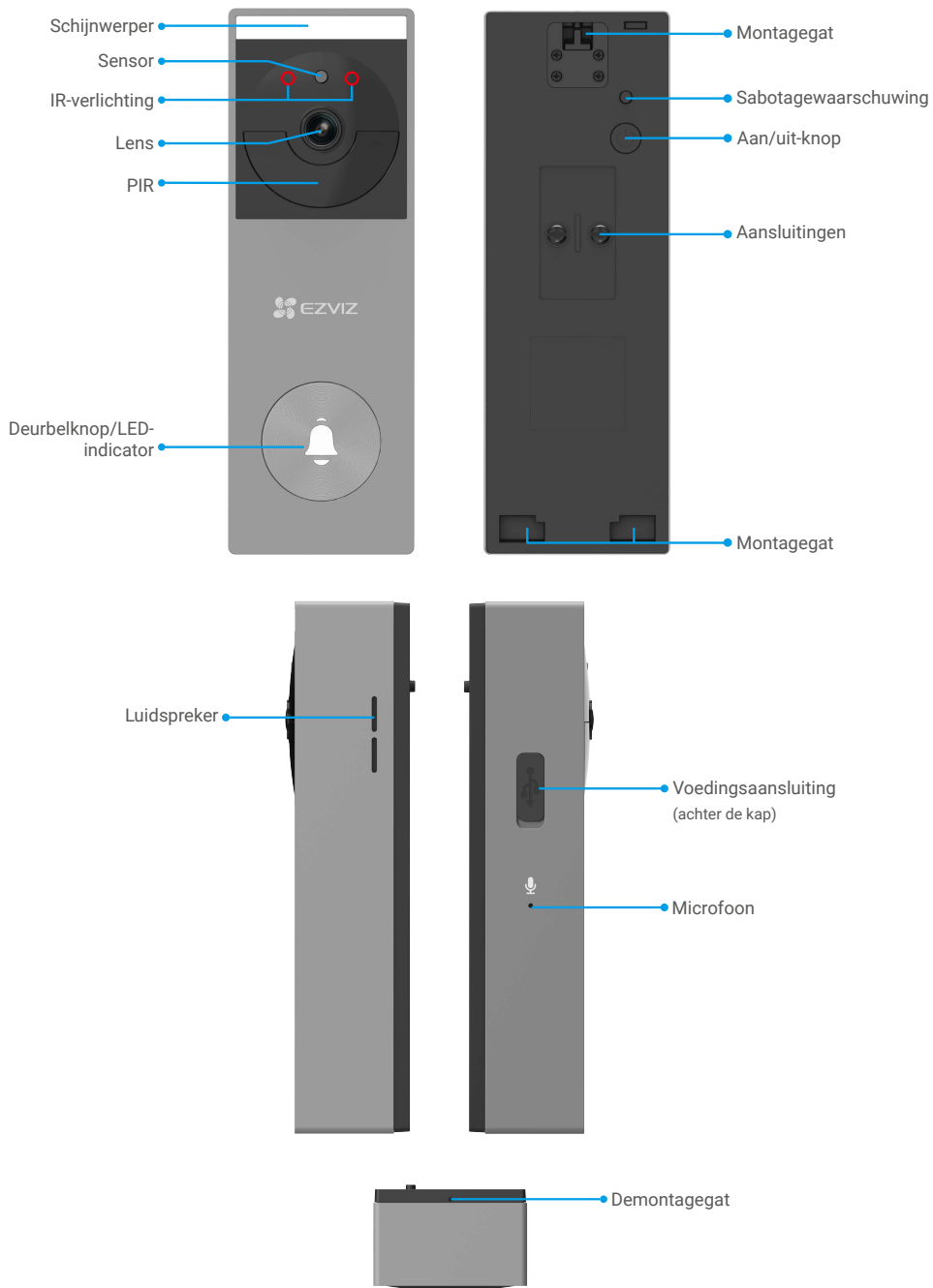
## Mogelijk benodigd gereedschap







**Boor (1x)**  
Aanbevolen wordt een 6 mm boor te gebruiken.

## 2. Basis

### Deurbel



Naam	Omschrijving
Led-indicator	 Knippert langzaam rood: Deurbel opladen.
	 Wordt rood en gaat uit na 3s: Het batterijniveau van de deurbel is lager dan 20% en de deurbel is geactiveerd.
	 Constant blauw: Deurbel volledig opgeladen.
	 Wordt blauw en gaat uit na 3s: Het batterijniveau van de deurbel is hoger dan 20% en de deurbel is geactiveerd.
Aan/uit-knop	<ul style="list-style-type: none"> <li>• Ingeschakeld: Houd de aan/uit-knop 2s ingedrukt om in te schakelen, er klinkt een pieptoon.</li> <li>• Uitschakelen: Druk 3 keer in 1s op de aan/uit-knop om uit te schakelen, er klinkt een pieptoon.</li> <li>• Reset: Houd de aan/uit-knop 5s ingedrukt om opnieuw op te starten en stel alle parameters in op standaard, er klinkt een pieptoon.</li> </ul>

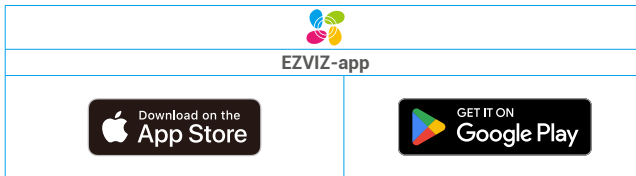
## Installeren

Volg de volgende stappen om uw systeem te installeren:

1. Download de EZVIZ-app en log in op uw account in de EZVIZ-app.
2. De deurbel inschakelen.
3. Voeg de deurbel toe aan uw Ezviz-appaccount.
4. Installeer de deurbel.

### 1. Download de EZVIZ-app

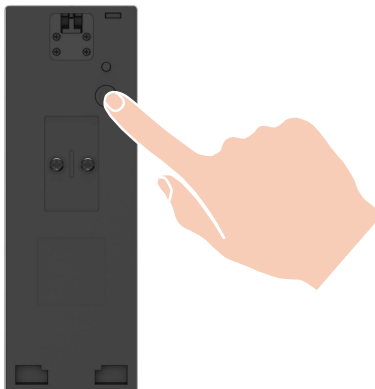
1. Verbind uw mobiele telefoon met de Wi-Fi.
2. Download en installeer de EZVIZ-app door op "EZVIZ" te zoeken in de App Store of Google Play™.
3. Start de app en maak een EZVIZ-gebruikersaccount aan.



- 1** Als u de app al eens hebt gebruikt, zorg er dan voor dat het de nieuwste versie is. Ga naar de App Store en zoek naar EZVIZ om erachter te komen of er een update beschikbaar is.

### 2. De deurbel inschakelen

1. Houd de aan/uit-knop 2 seconden ingedrukt om de deurbel in te schakelen.  
De led-indicator van de deurbel gaat uit nadat deze 3 seconden blauw is, wat aangeeft dat de deurbel is ingeschakeld.

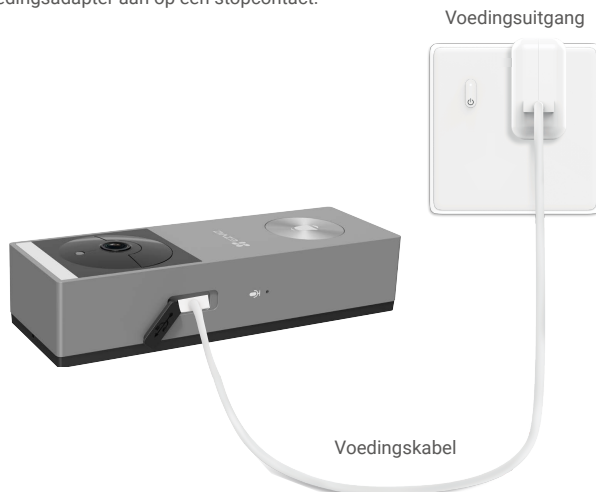


Als de batterij van de deurbel leeg is, sluit u deze met de voedingsadapter (5V 2A, apart verkrijgbaar) aan op het stopcontact om op te laden.

Het wordt aanbevolen om de deurbel volledig op te laden voordat u deze voor de eerste keer gebruikt.

### 3. Laad de deurbel volledig op

Sluit de deurbel via de voedingsadapter aan op een stopcontact.



#### **i** Voor het opladen

- Schaf een 5V 2A voedingsadapter aan, want deze zit niet in het pakket.
- Het wordt aanbevolen om het netsnoer te gebruiken die in het pakket is meegeleverd.
- Gebruik een waterbestendige voedingskabel om op te laden als de deurbel buiten is geïnstalleerd.
- Laad de deurbel niet op wanneer de temperatuur hoger is dan 50 graden of lager dan 0 graden.
- U mag de deurbel niet buitenshuis opladen met de voedingsadapter.

#### Opladen

- Als u een 5V 2A-adapter gebruikt om de deurbel op te laden, duurt het ongeveer 4,5 uur om deze volledig op te laden.
- Zorg er bij het opladen van de deurbel voor dat de lens naar boven wijst om te voorkomen dat de lens beschadigd.
- Tijdens het opladen schakelt de deurbel automatisch in.

### 4. Voeg de deurbel toe aan de Ezviz-app in de buurt van uw router

- Log in op uw account met behulp van de EZVIZ-app.
- Tik in het hoofdscherm op "+" in de rechterbovenhoek om de QR-code te openen.
- Scan de QR-code op de omslag van de snelstartgids of op de behuizing van de deurbel.





- Volg de assistent van de EZVIZ-app om de wifi-configuratie te voltooien.
- Na het installeren ziet u de video van de deurbel in de Ezviz-app.



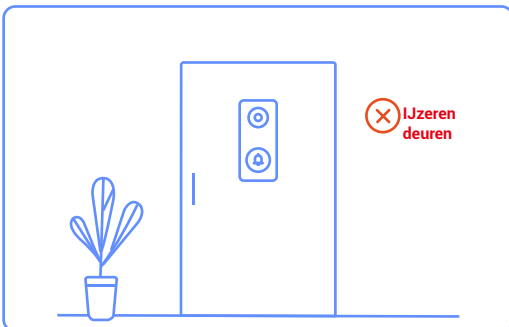
- De deurbel geeft drie piepjes en de LED-indicator knippert snel blauw, wat aangeeft dat het netwerk niet is verbonden. Controleer het netwerk en of het wifi-wachtwoord correct is.
- Wanneer er twee series dringende piepjes klinken met elke serie drie piepjes, dan geeft dat aan dat het netwerk niet is verbonden vanwege de gecompliceerde netwerkgeving. Zorg ervoor dat het netwerksignaal goed is.

## 5. Uw deurbel installeren

### 1. Installatielocatie

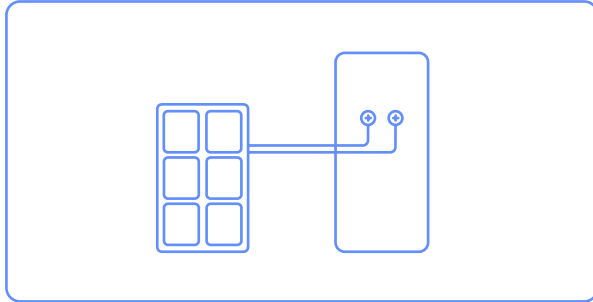
Kies een locatie met een duidelijk, onbelemmerd gezichtsveld en met een goed draadloos signaal naar de deurbel. Houd de volgende tips in gedachten.

- ⚠ Verzeker u ervan dat de wand sterk genoeg is om ten minste drie keer het gewicht van de deurbel te kunnen dragen.
- Aanbevolen installatiehoogte: **1,3m-1,6 m** boven de grond voor optimale prestaties.
- **De volgende situaties worden niet aanbevolen voor installatie, dit kan anders de netwerkverbinding beïnvloeden:**
  - 1. IJzeren deuren;**
  - 2. Hoeken van muren met lood.**
- Controleer of het zijdelingse verkeer het gezichtsveld van de camera doorkruist. De bewegingssensor is veel gevoeliger voor zijdelingse bewegingen door het gezichtsveld dan de beweging rechtstreeks naar of weg van de camera.

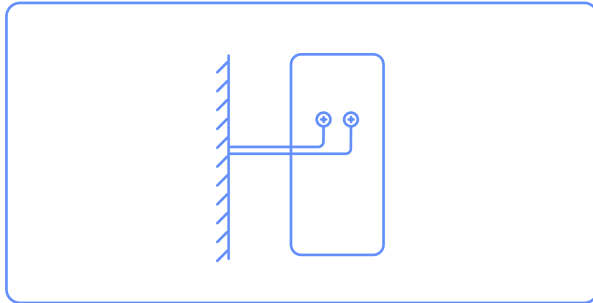


## De voedingsmethode voor uw deurbel kiezen

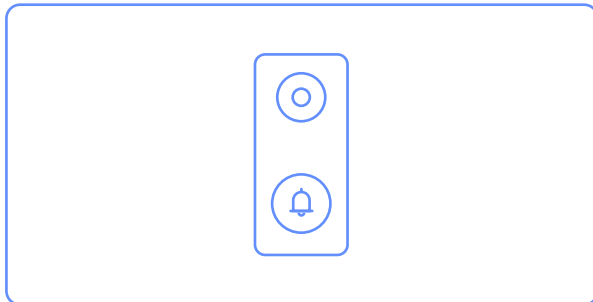
- “Option 1: Connect to Solar Panel”



- “Option 2: Wired Connection”

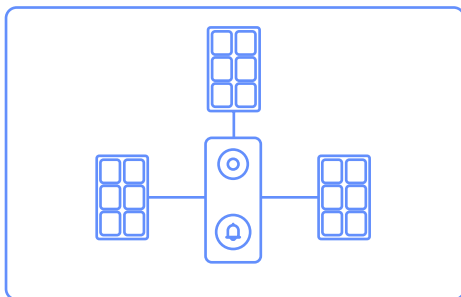


- “Option 3: Battery Power only”



## Optie 1: Aansluiten op een zonnepaneel

- **Het zonnepaneel kan niet tegelijkertijd met de bedrade bel worden geïnstalleerd, anders wordt het zonnepaneel beschadigd.**
- Het zonnepaneel ondersteunt de installatie in vier richtingen: omhoog, omlaag, links en rechts van de deurbel, zowel de achterkant van de deurbel als de onderkant van het zonnepaneel hebben ruimte nodig voor het verbergen van draden en stopcontacten.
- Het wordt aanbevolen om het zonnepaneel aan de bovenkant of aan de linker- of rechterkant van de deurbel te installeren voor optimaal gebruik.
- Schat vooraf de installatiepositie van het zonnepaneel en de deurbel in.



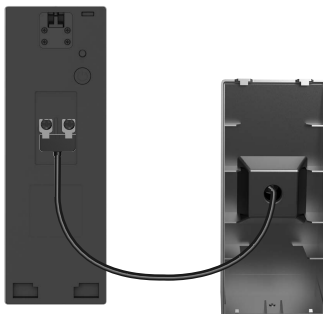
### 1. Demonteer de achterplaat van het zonnepaneel

1. Haal het zonnepaneel uit de verpakking.
2. Gebruik de meegeleverde pin om het gat aan de onderkant van het zonnepaneel ingedrukt te houden en verwijder ondertussen de achterplaat.



### 2. Sluit de draden van het zonnepaneel aan

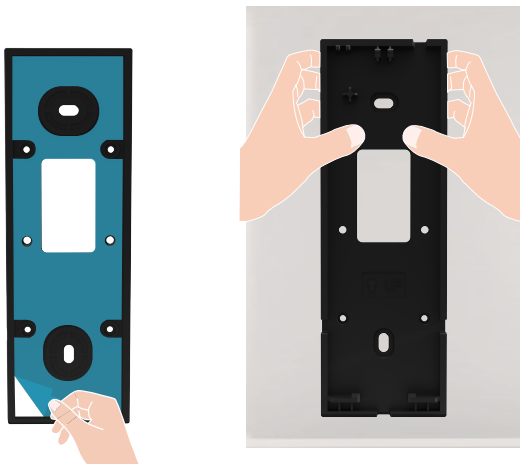
1. Sluit het zonnepaneel aan op de deurbel door de bedradingsconnector van het zonnepaneel met een schroevendraaier aan te sluiten op de aansluitingen aan de achterkant van de deurbel.



### 3. Installeer de montagebeugel van de deurbel

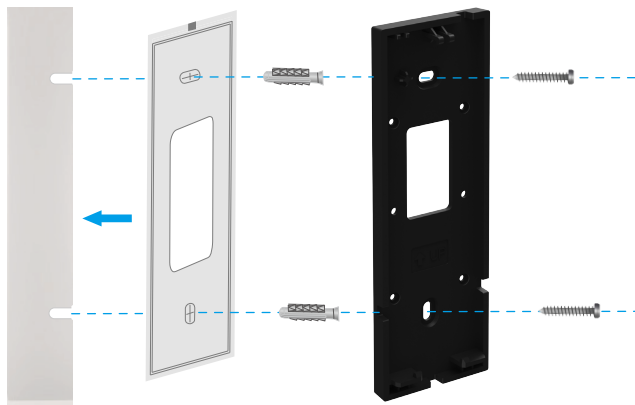
#### Optie A (voor gladde muur)

1. Reinig de installatielocatie en droog deze af.
  2. Scheur de folie van de schuimsticker af en plak vervolgens de montagebeugel direct op de gewenste installatielocatie en druk hard aan.
- i** Om ervoor te zorgen dat de deurbel stevig vastzit, drukt u na het bevestigen van de montagebeugel hard tegen de muur aan. Het wordt aanbevolen om dit 3 uur te laten rusten voordat u doorgaat met de installatie van de deurbel.



#### Optie B (voor niet-gladde muur)

1. Plaats de boorsjabloon op het oppervlak van de gewenste installatielocatie en boor twee gaten.
2. **(Optioneel)** Steek pluggen in de gaten. Het is niet nodig om pluggen te gebruiken als het een houten oppervlak is.
3. Bevestig de montagebeugel met de meegeleverde metalen schroeven (PA3x25).



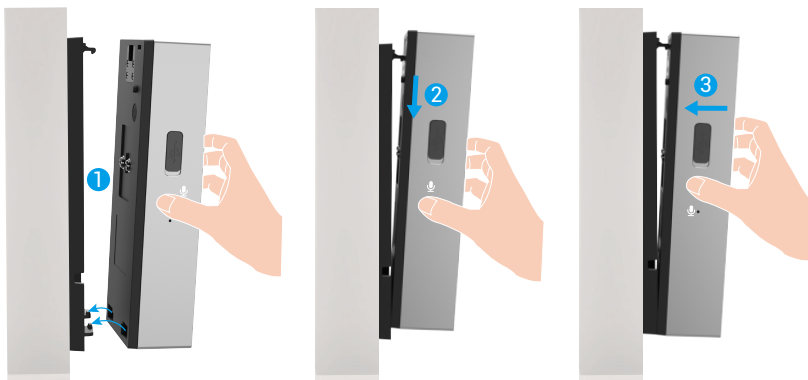
- i**
- Het wordt aanbevolen om een  $\Phi 6\text{mm}$  boor te gebruiken voor het boren.
  - Gebruik de pluggen en metalen schroeven die in de verpakking zijn meegeleverd.

4. Steek de aangesloten draden door het bedradingsgat van de montagebeugel, afhankelijk van de installatielocatie van uw zonnepaneel (het wordt aanbevolen om boven of aan de linker- of rechterkant van de deurbel te worden geïnstalleerd), om de installatie van de deurbel te vergemakkelijken.



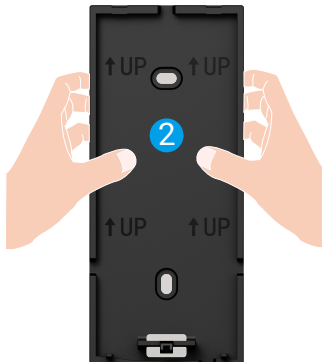
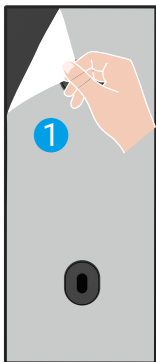
#### 4. Bevestig uw deurbel aan de montagebeugel

1. Lijn het montagegat in het onderste deel van de deurbel uit met de haak aan het onderste deel van de montagebeugel en bevestig de deurbel aan de montagebeugel.
2. Schuif de deurbel voorzichtig naar beneden.
3. Bevestig ten slotte het bovenste deel van de deurbel aan de montagebeugel en de installatie is voltooid.



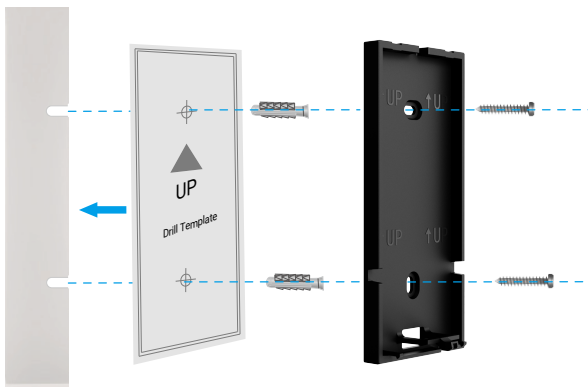
#### 5. Installeer de achterplaat van het zonnepaneel

**Optie A (voor gladde muur):** Scheur de folie van de schuimsticker af en plak vervolgens de achterplaat rechtstreeks op de gewenste installatielocatie.



### Optie B (voor niet-gladde muur):

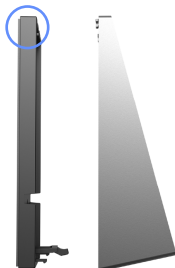
1. Plaats de boorsjabloon op het oppervlak van de gewenste installatielocatie en boor twee gaten.
2. (Optioneel) Steek pluggen in de gaten. Het is niet nodig om pluggen te gebruiken als het een houten oppervlak is.
3. Maak de achterplaat vast met de meegeleverde metalen schroeven (PA3x25).



- i • Het wordt aanbevolen om een  $\Phi 6$ mm boor te gebruiken voor het boren.
- Gebruik de pluggen en metalen schroeven die in de verpakking zijn meegeleverd.

## 6. Het zonnepaneel installeren

1. Bevestig het zonnepaneel van boven naar beneden aan de achterplaat, uitgelijnd met de twee sleuven aan de bovenkant.



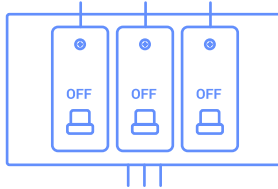
- i De achterplaat van het zonnepaneel en de montagebeugel van de deurbel hebben beide ruimte nodig voor het verbergen van bedrading. Na de installatie kunt u overbodige draden in deze verborgen ruimtes stoppen om de blootstelling van de bedrading te verminderen en zo het algehele uiterlijk esthetischer te maken



## Optie 2: Bedrade verbinding

### 1. Schakel de zekering uit

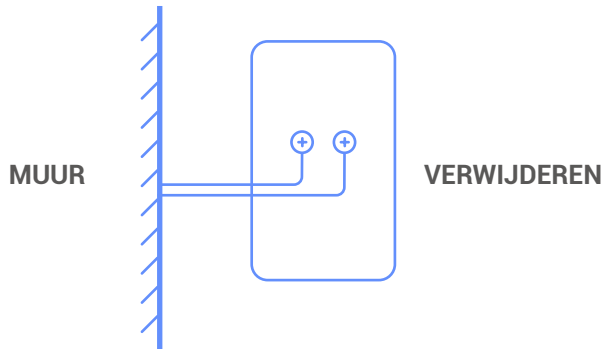
Zorg ervoor dat de hoofdschakelaar is uitgeschakeld.



### 2. Verwijder uw bestaande deurbel (optioneel)

- Als u een bestaande deurbel vervangt, dan schakelt u de stroom uit met de zekering. Verwijder het apparaat vervolgens van de muur en koppel de draden los.
- De deurbel is compatibel met deurbelsystemen die 8-24 volt AC leveren met 50 of 60Hz, 40VA max.

**i** Sluit de deurbel niet aan op een DC-aangedreven intercomsysteem of een andere DC-stroombron.

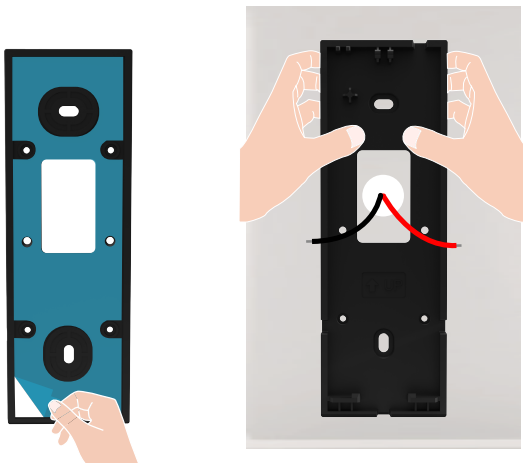


**i** Steek de twee uitstekende draden door de bedradingsgaten in de montagebeugel van de deurbel en installeer de montagebeugel.

### 3. Installeer de montagebeugel van de deurbel

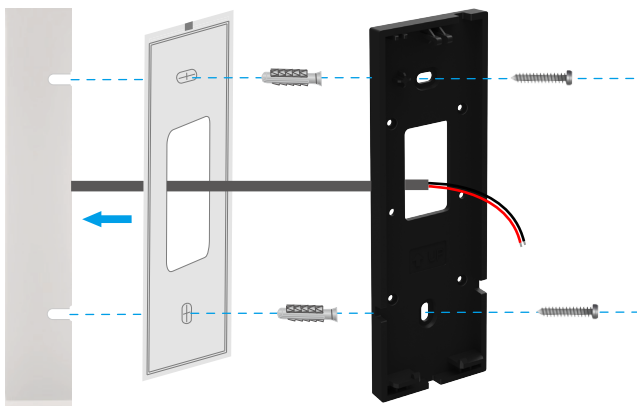
#### Optie A (voor gladde muur)

1. Reinig de installatielocatie en droog deze af.
  2. Voer eerst de deurbeldraden door het gat in de montagebeugel wanneer u de deurbel bedrading aanlegt.
  3. Scheur de folie van de schuimsticker af en plak vervolgens de montagebeugel direct op de gewenste installatielocatie en druk hard aan.
- i** Om ervoor te zorgen dat de deurbel stevig vastzit, drukt u na het bevestigen van de montagebeugel hard tegen de muur aan. Het wordt aanbevolen om dit 3 uur te laten rusten voordat u doorgaat met de installatie van de deurbel.



#### Optie B (voor niet-gladde muur)

1. Plaats de boorsjabloon op het oppervlak van de gewenste installatielocatie en boor twee gaten.
2. Voer eerst de deurbeldraden door het gat in de montagebeugel wanneer u de deurbel bedrading aanlegt.
3. (Optioneel) Steek pluggen in de gaten. Het is niet nodig om pluggen te gebruiken als het een houten oppervlak is.
4. Bevestig de montagebeugel met de meegeleverde metalen schroeven (PA3x25).

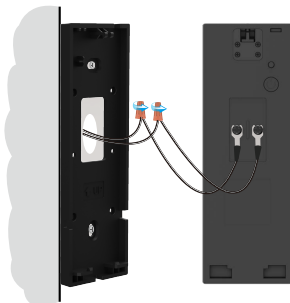


- i**
- Het wordt aanbevolen om een  $\Phi 6\text{mm}$  boor te gebruiken voor het boren.
  - Gebruik de pluggen en metalen schroeven die in de verpakking zijn meegeleverd.

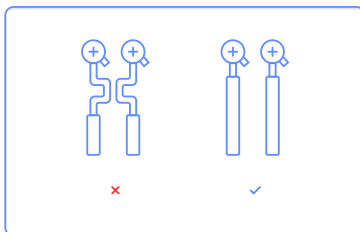


## 4. De draden aansluiten

- Sluit de draden die uit de muur komen aan op de aansluitingen aan de achterkant van de deurbel. Elke draad kan op elke schroef worden aangesloten. De volgarde doet er niet toe.



- De deurbel is compatibel met deurbel systemen die 8–24 volt AC, 50mA, met 50 of 60Hz, 40VA max leveren.
- Sluit de draden die door de montagebeugel gaan aan op de aansluitklemmen aan de achterkant van de deurbel.
  - Om veiligheidsredenen moet u de draden afknippen of strippen om ze ongeveer 1 cm lang te maken. Gebruik een schroevendraaier om de draadeinden vast te draaien aan de klemmschroeven aan de achterkant van de deurbel.
  - Zorg ervoor dat de twee draden geen kortsluiting veroorzaken. Als een draad gerafeld is, draai deze dan stevig vast in elkaar.



## 5. Bevestig uw deurbel aan de montagebeugel

1. Lijn het montagegat in het onderste deel van de deurbel uit met de haak aan het onderste deel van de montagebeugel en bevestig de deurbel aan de montagebeugel.
2. Schuif de deurbel voorzichtig naar beneden.
3. Bevestig ten slotte het bovenste deel van de deurbel aan de montagebeugel en de installatie is voltooid.

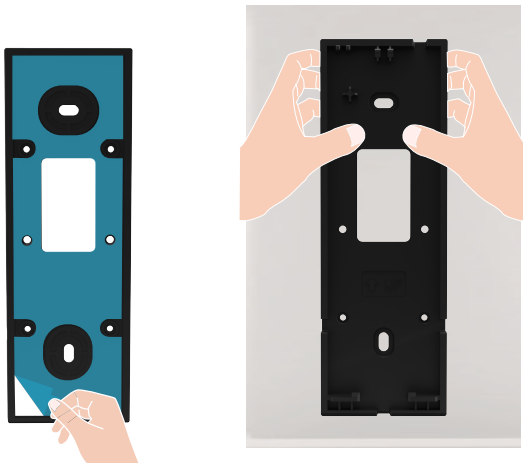


## Optie 3: Alleen batterijvoeding

### 1. Installeer de montagebeugel van de deurbel

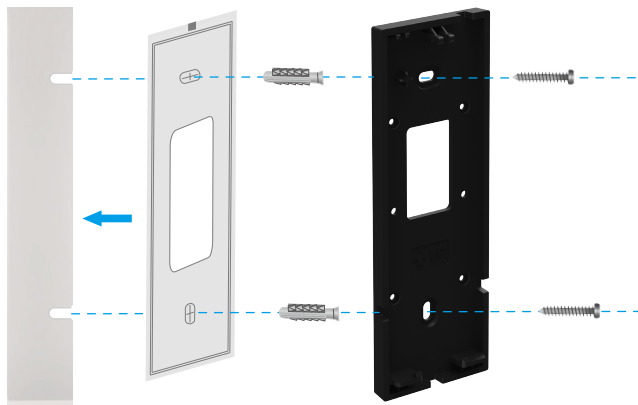
#### Optie A (voor gladde muur)

1. Reinig de installatielocatie en droog deze af.
  2. Scheur de folie van de schuimsticker af en plak vervolgens de montagebeugel direct op de gewenste installatielocatie en druk hard aan.
- i** Om ervoor te zorgen dat de deurbel stevig vastzit, drukt u na het bevestigen van de montagebeugel hard tegen de muur aan. Het wordt aanbevolen om dit 3 uur te laten rusten voordat u doorgaat met de installatie van de deurbel.



#### Optie B (voor niet-gladde muur)

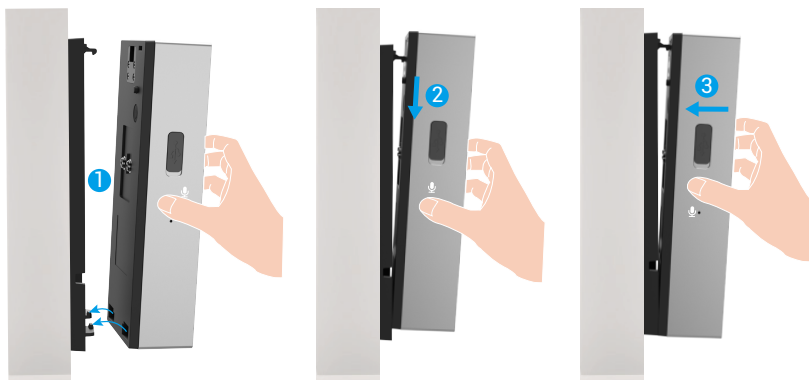
1. Plaats de boorsjabloon op het oppervlak van de gewenste installatielocatie en boor twee gaten.
2. (Optioneel) Steek pluggen in de gaten. Het is niet nodig om pluggen te gebruiken als het een houten oppervlak is.
3. Bevestig de montagebeugel met de meegeleverde metalen schroeven (PA3x25).



- i** • Het wordt aanbevolen om een  $\Phi 6$ mm boor te gebruiken voor het boren.  
• Gebruik de pluggen en metalen schroeven die in de verpakking zijn meegeleverd.

## 2. Bevestig uw deurbel aan de montagebeugel

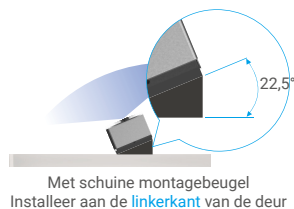
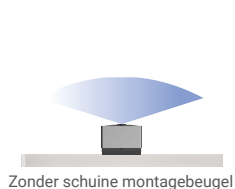
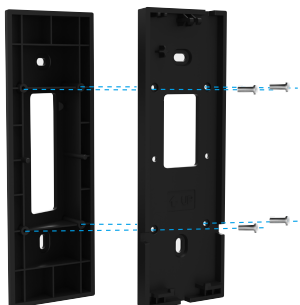
1. Lijn het montagegat in het onderste deel van de deurbel uit met de haak aan het onderste deel van de montagebeugel en bevestig de deurbel aan de montagebeugel.
2. Schuif de deurbel voorzichtig naar beneden.
3. Bevestig ten slotte het bovenste deel van de deurbel aan de montagebeugel en de installatie is voltooid.



## Onderhoud

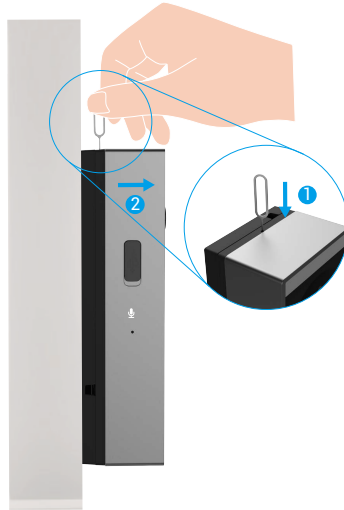
### 1. De schuine montagebeugel gebruiken

-  Gebruik met de schuine montagebeugel als een aanvullende montagebeugel als u meer aan een specifieke kant wilt zien.
- De schuine montagebeugel wordt meegeleverd in het pakket.



## 2. Demonteren

1. Schakel de Sabotagemelding uit in de EZVIZ-app.
2. Gebruik de meegeleverde pen om het gat in de bovenkant van de deurbel ingedrukt te houden en duw tegelijkertijd de deurbel omhoog en verwijder deze.



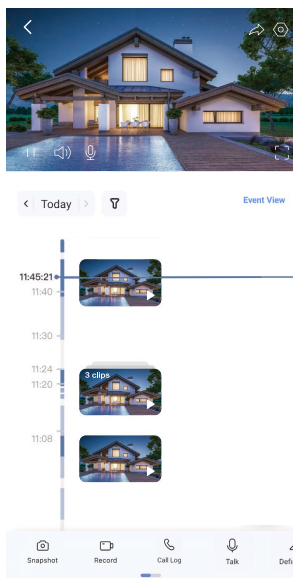
# Uw apparaat in de EZVIZ-app bekijken












 De app-interface kan verschillen als gevolg van een versie-update. Degene die u op uw telefoon heeft geïnstalleerd, prevaleert.

## 1. Liveweergave

Wanneer u de EZVIZ-app start, dan wordt de apparatenpagina weergegeven zoals hieronder getoond.

U kunt een live-feed bekijken en beluisteren, momentopnames maken, video 's opnemen en indien nodig videodefinitie kiezen.



Pictogram	Omschrijving
	Deel. Deel uw apparaat.
	Instellingen. Bekijk of wijzig de apparaatinstellingen.
	Weergave op volledig scherm. Tik om te genieten van weergave op volledig scherm voor uw weergaveveld.
	Momentopname. Maak een momentopname.
	Opnemen. Opname handmatig starten/stoppen.
	Bellijst. Bellijsten bekijken.
	Praten. Tik op het pictogram en volg de instructies op het scherm om met mensen voor de camera te praten.
	Kwaliteit. Selecteer Quad HD, Full HD, of Hi-Def als videoresolutie.
	Apparaat in de buurt. Tik om beschikbare apparaten in de buurt te bekijken.
	Pop-up. Tik op het pictogram, het huidige scherm wordt een apart klein venster dat boven de interface kan zweven.
	Tip. Tik om de veelgestelde vragen van uw apparaat te bekijken.



1 Veeg naar links en naar rechts over het scherm om meer pictogrammen te zien.

## 2. Instellingen

Op de instellingenpagina kunt u de parameters van de deurbel instellen.

Parameter	Omschrijving
Naam	Bekijk of tik om de naam van uw apparaat hier aan te passen.
Batterij	Hier kunt u het resterende batterijniveau zien.
Intelligente detectie	U kunt de intelligente detectie voor uw apparaat beheren.
Berichtmelding	Hier kunt u het apparaatbericht en de melding van de EZVIZ-app beheren.
Audio-instellingen	Hier kunt u relevante audioparameters instellen voor uw apparaat.
Beeldinstellingen	Hier kunt u relevante beeldparameters instellen voor uw apparaat.
Lichtinstellingen	Hier kunt u relevante lichtparameters instellen voor uw apparaat.
Luidsprekerinstellingen	Hier kunt u relevante parameters van uw luidspreker instellen.
Opnamelijst	Hier kunt u de opslagstatus van het apparaat van de geheugenkaart zien.
Privacy-instellingen	Hier kunt u uw video's versleutelen met een versleutelingswachtwoord en het privacygebied aanpassen.
Netwerkinstellingen	Hier kunt u de verbindingstatus zien.
Apparaatinformatie	Hier kunt u de apparaatgegevens zien.
Apparaat delen	Hier kunt u het apparaat delen met uw familielid of gast.
Apparaat verwijderen	Tik om het apparaat uit uw EZVIZ-app te verwijderen.

## 1. Gebruik Amazon Alexa

Met deze instructies leert u uw EZVIZ-apparaten bedienen met Amazon Alexa. Raadpleeg **Probleemoplossing** als u tijdens het proces problemen ondervindt.

### Zorg voordat u start dat:

1. EZVIZ-apparaten zijn verbonden met de EZVIZ-app.
2. Schakel in de EZVIZ-app de "Video-encryptie" uit en schakel de "Audio" in op de pagina met apparaatinstellingen.
3. U een Alexa-apparaat hebt (bijv. Echo Spot, Echo-Show, All-new Echo-Show, Fire TV (alle generaties), Fire TV-stick (alleen tweede generatie) of Fire TV Edition smart tv's).
4. De Amazon Alexa-app is al op uw smartapparaat geïnstalleerd en u hebt een account aangemaakt.

### Doet het volgende om EZVIZ-apparaten te bedienen met Amazon Alexa:

1. Open de Alexa-app en selecteer "Vaardigheden en spelletjes" in het menu.
2. Zoek op het scherm van Vaardigheden en spelletjes naar "EZVIZ" om vaardigheden voor "EZVIZ" te vinden.
3. Selecteer de vaardigheid van uw EZVIZ-apparaat en tik op **INSCHAKELEN VOOR GEBRUIK**.
4. Voer uw gebruikersnaam en wachtwoord voor EZVIZ in en tik op **Inloggen**.
5. Tik op de toets **Toestemming geven** om Alexa toegang te verlenen tot uw EZVIZ-account, zodat Alexa uw EZVIZ-apparaten kan bedienen.
6. Wanneer u "EZVIZ is met succes gekoppeld" ziet staan, tikt u op **APPARATEN ONTDEKKEN** om Alexa al uw EZVIZ-apparaten te laten ontdekken.
7. Ga terug naar het menu van de Alexa-app en selecteer "Apparaten". Hier zullen al uw EZVIZ-apparaten te zien zijn.

### Spraakfunctie

Ontdek een nieuw smartapparaat via het menu "Slimme woning" in de Alexa-app of Alexa-spraakbedieningsfunctie. Zodra het apparaat is gevonden, kunt u het met uw stem bedienen. Geef Alexa eenvoudige opdrachten.

### Het EZVIZ-intercompaneel beantwoorden met Alexa

Nadat u uw EZVIZ-intercompaneel heeft verbonden met uw Alexa-apparaat, kunt u met uw bezoekers spreken via uw Echo- of Fire TV-apparaat.

Om uw bezoeker aan te spreken, kunt u zeggen:

- **Alexa, beantwoord [naam EZVIZ-intercompaneel].**
- **Alexa, praat met [naam EZVIZ-intercompaneel].**

**i** Uw apparaatnaam bijvoorbeeld: "toon xxxx deurbel," kan gewijzigd worden in de EZVIZ-app. Elke keer dat u de naam van het apparaat wijzigt, dient u het apparaat opnieuw op te zoeken om de naam bij te werken.

### Probleemoplossing

#### Wat moet ik doen als Alexa mijn apparaat niet kan vinden?

Controleer of er problemen zijn met de internetverbinding.

Start het smartapparaat opnieuw op en ontdek het apparaat opnieuw op Alexa.

#### Waarom is de status van het apparaat "Offline" op Alexa?

De verbinding van uw apparaat met het netwerk, is mogelijk verbroken. Start het smartapparaat opnieuw op en ontdek opnieuw op Alexa.

Controleer of uw router is verbonden met internet en probeer het opnieuw.

**i** Raadpleeg de officiële website van Amazon Alexa voor details over de landen waar Amazon Alexa beschikbaar is.

## 2. Gebruik Google Assistant

Met de Google Assistant kunt u uw EZVIZ-apparaat activeren en live kijken met behulp van de Google Assistant-spraakfunctie.

### U hebt de volgende apparaten en apps nodig:

1. Een werkende EZVIZ-app.
2. Schakel in de EZVIZ-app de "Video-encryptie" uit en schakel de "Audio" in op de pagina met apparaatinstellingen.
3. Een tv waarop een werkende Chromecast is aangesloten.
4. De Google Assistant-app op uw telefoon.

### Volg de onderstaande stappen om aan de slag te gaan:

1. Installeer het EZVIZ-apparaat en zorg dat het correct werkt in de app.
2. Download de Google Home-app uit de App Store of Google Playopgeslagen™ en log in op uw Google-account.
3. Tik in het startscherm op "+" in de linkerbovenhoek en selecteer "Apparaat instellen" in de menulijst om naar de instellingeninterface te gaan.
4. Tik op "**Werk met Google**" en zoek naar "EZVIZ" om vaardigheden voor "EZVIZ" te vinden.
5. Voer uw gebruikersnaam en wachtwoord voor EZVIZ in en tik op **Inloggen**.
6. Tik op de toets **Toestemming geven** om Google toegang te verlenen tot uw EZVIZ-account, zodat Google uw EZVIZ-apparaten kan bedienen.
7. Tik op **Terugkeren naar app**.
8. Volg de bovenstaande stappen om de autorisatie te voltooien. Wanneer de synchronisatie is voltooid, wordt de EZVIZ-service vermeld onder uw lijst met services. Tik op het pictogram van de EZVIZ-service om een lijst met compatibele apparaten onder uw EZVIZ-account te zien.
9. Probeer eens wat opdrachten. Gebruik de naam van de camera die u hebt gecreëerd toen u het systeem installeerde.

Gebruikers kunnen apparaten beheren als een enkele entiteit of in een groep. Door apparaten aan een ruimte toe te voegen kunnen gebruikers een groep apparaten tegelijkertijd bedienen met één enkele opdracht.

Lees meer informatie via de onderstaande link:

<https://support.google.com/googlehome/answer/7029485?co=GENIE.Platform%3DAndroid&hl=en>

 Ga naar [www.ezviz.com/eu](http://www.ezviz.com/eu) voor meer informatie over het apparaat.



# VOORZORGSMAATREGELEN

Elke schade die wordt veroorzaakt door het niet naleven van de handleiding maakt de garantie ongeldig. We aanvaarden geen aansprakelijkheid voor schade die hieruit voortvloeit!

We kunnen niet aansprakelijk worden gesteld voor schade aan eigendommen of personen veroorzaakt door verkeerd gebruik of het niet naleven van de veiligheidsinstructies.

Dit product is vervaardigd met volledige inachtneming van de veiligheidsinstructies. Om deze status te behouden en het maximale uit het product te halen, moeten gebruikers zich houden aan de veiligheidsinstructies en waarschuwingen in deze handleiding.



: Dit symbool geeft aan dat er gevaar op elektrische schokken of kortsluiting bestaat.

- Probeer dit apparaat nooit met een andere spanning te gebruiken.
- Controleer of alle elektrische aansluitingen van het systeem in overeenstemming zijn met de instructies voor het gebruik.
- In commerciële instellingen moet u zich houden aan de voorschriften ter voorkoming van ongevallen met elektrische installaties.
- U moet de instructies voor het gebruik van andere op het systeem aangesloten apparaten opvolgen.
- Neem contact op met een ervaren persoon als u twijfels hebt over de werking of de veiligheid van de apparatuur.
- Sluit nooit elektrische apparaten aan of met natte handen en ontkoppel nooit elektrische apparaten met natte handen.
- Controleer bij het installeren van dit product of de voedingskabels niet beschadigd kunnen raken.
- Vervang nooit zelf beschadigde elektrische kabels! Verwijder ze in dat geval en neem contact op met een expert.
- De netvoeding moet zich dicht bij het apparaat bevinden en moet gemakkelijk toegankelijk zijn.
- Een schakelinrichting (een scheidingschakelaar, stroomonderbreker of gelijkwaardige inrichting) moet gemakkelijk toegankelijk zijn en geïntegreerd zijn in de elektrische installatie van het gebouw voor apparatuur die permanent op de elektrische installatie is aangesloten.
- Houd de ruimte rond het apparaat vrij om voldoende ventilatie te garanderen.
- De ventilatie mag niet worden geblokkeerd door de ventilatieopening af te dekken met een voorwerp zoals een krant, tafelkleed of gordijn, enz.
- Plaats geen bronnen met open vuur, zoals brandende kaarsen, op het apparaat.
- Houd u aan de bedrijfstemperatuur van het product.
- Het apparaat mag niet worden blootgesteld aan stromende of spattende vloeistoffen en er mogen geen met vloeistof gevulde voorwerpen op het apparaat worden geplaatst.

# Initiatieven voor het gebruik van videoproducten

Beste gewaardeerde EZVIZ-gebruikers,

Technologie beïnvloedt elk aspect van ons leven. Als vooruitstrevend technologiebedrijf zijn we ons steeds meer bewust van de rol die technologie speelt bij het verbeteren van de efficiëntie en kwaliteit van ons leven. Tegelijkertijd zijn we ons ook bewust van de mogelijke schade van het onjuiste gebruik ervan. Zo kunnen videoproducten echte, complete en duidelijke beelden opnemen, waardoor ze grote waarde hebben bij het weergeven van feiten. Niettemin kan onjuiste distributie, gebruik en/of verwerking van videorecords inbreuk maken op de privacy, legitieme rechten en belangen van anderen.

Toegewijd aan het innoveren van technologie voor het goede doel, pleiten wij bij EZVIZ er hierbij oprecht voor dat elke gebruiker video producten op een juiste en verantwoordelijke manier gebruikt, om zo gezamenlijk een positieve omgeving te creëren waarin alle gerelateerde praktijken en gebruik voldoen aan toepasselijke wet- en regelgeving, individuele belangen en rechten respecteren en sociale moraliteit bevorderen.

Hier zijn de initiatieven van EZVIZ waar we uw aandacht op zouden waarderen:

1. Elke persoon heeft een redelijke verwachting van privacy en het gebruik van videoproducten mag niet in strijd zijn met deze redelijke verwachting. Daarom moet er bij het installeren van videoproducten in openbare ruimtes een waarschuwingsbericht worden weergegeven dat het bewakingsbereik verduidelijkt op een redelijke en effectieve manier. Voor niet-openbare ruimtes moeten de rechten en belangen van betrokkenen zorgvuldig worden geëvalueerd, inclusief maar niet beperkt tot het installeren van videoproducten alleen na verkrijging van de toestemming van belanghebbenden en het niet installeren van zeer onzichtbare videoproducten zonder medeweten van anderen.

2. Video producten leggen objectief beelden vast van echte activiteiten binnen een specifieke tijd en ruimte. Gebruikers moeten vooraf redelijkerwijs de betrokken personen en rechten binnen dit bereik identificeren, om inbreuk op portret-, privacy- of andere wettelijke rechten van anderen te voorkomen terwijl ze zichzelf beschermen via video producten. Let op, als u ervoor kiest om de audio-opnamefunctie op uw camera in te schakelen, zal deze geluiden, inclusief gesprekken, binnen het bewakingsbereik vastleggen. We raden ten eerste een uitgebreide beoordeling aan van de mogelijke geluidsbronnen in het bewakingsbereik, zodat u de noodzaak en redelijkheid volledig begrijpt voordat u de audio-opnamefunctie inschakelt.

3. Video producten die in gebruik zijn, zullen consistent audio- of visuele gegevens genereren van echte scènes - mogelijk inclusief biometrische informatie zoals gezichtsafbeeldingen - op basis van de selectie van productfuncties door de gebruiker. Dergelijke gegevens kunnen worden gebruikt of verwerkt. Video producten zijn slechts technologische tools die niet en niet menselijk kunnen voldoen aan wettelijke en morele normen om het wettige en juiste gebruik van gegevens te begeleiden. Het zijn de methoden en doeleinden van de mensen die de gegenereerde gegevens controleren en gebruiken die het verschil maken. Daarom moeten gegevensbeheerders niet alleen strikt voldoen aan toepasselijke wet- en regelgeving, maar ook volledig respecteren niet-verplichte regels, waaronder internationale verdragen, morele normen, culturele gebruiken, openbare orde en lokale gewoonten. Bovendien moeten we altijd prioriteit geven aan de bescherming van privacy en portretrechten, en andere redelijke belangen.

4. De video data die continu gegenereerd wordt door videoproducten draagt de rechten, waarden en andere eisen van verschillende belanghebbenden met zich mee. Daarom is het uiterst belangrijk om gegevensbeveiliging te waarborgen en de producten te beschermen tegen kwaadwillende indringers. Elke gebruiker en gegevensbeheerder moet alle redelijke en noodzakelijke maatregelen nemen om de product- en gegevensbeveiliging te maximaliseren, gegevenslekken, onjuiste openbaarmaking of misbruik te voorkomen, inclusief maar niet beperkt tot het instellen van toegangscontrole, het selecteren van een geschikte netwerk omgeving waar videoproducten zijn aangesloten, het opzetten en voortdurend optimaliseren van netwerkbeveiliging

5. Video-producten hebben een grote bijdrage geleverd aan het verbeteren van de veiligheid van onze samenleving, en we geloven dat ze een positieve rol zullen blijven spelen in verschillende aspecten van ons dagelijks leven. Elke poging om deze producten te misbruiken om de mensenrechten te schenden of om onwettige activiteiten te ondernemen, gaat in tegen de essentie van de waarde van technologische innovatie en productontwikkeling. We moedigen elke gebruiker aan om uw eigen methoden en regels vast te stellen om het gebruik van video-producten te evalueren en te monitoren, zodat deze producten altijd op een juiste, doordachte en welwillende manier worden gebruikt.