

Moniteur DELL P5525QC

Manuel d'entretien simplifié

Version : 01

Date : 2024/08/09

1. Instructions de sécurité importantes

Annonce du produit :

Ce produit est certifié conforme à la directive RoHS et à la définition de produit sans plomb. Il est recommandé de n'utiliser que des composants critiques approuvés lorsque vous devez remplacer des pièces défectueuses. Le vendeur n'assume aucune responsabilité, expresse ou implicite, découlant d'une modification non autorisée de la conception ou du remplacement de pièces non conformes à la directive RoHS. Les réparateurs assument toute responsabilité.

Réparabilité qualifiée :

Un entretien et une réparation corrects sont importants pour assurer un bon fonctionnement de tous les produits de la série. Les réparateurs recommandés par le vendeur doivent être conscients des avis listés dans ce manuel d'entretien pour minimiser le risque de blessure lors de l'exécution des procédures d'entretien. Une mauvaise méthode de réparation peut endommager l'appareil ou les produits. Il est recommandé aux techniciens de maintenance d'avoir des connaissances et une expérience en matière de réparation, ainsi qu'une formation appropriée pour le nouveau modèle avant d'effectuer des procédures de maintenance.

AVIS :

- ! Pour éviter les chocs électriques, les produits doivent être connectés uniquement avec un câble d'alimentation autorisé, et l'interrupteur principal doit être éteint chaque fois avant de débrancher le câble d'alimentation CA.
- ! Évitez d'exposer le produit à l'eau ou à un environnement extrêmement humide

- ! N'utilisez que les pièces d'origine spécifiées par le fabricant pour garantir la fiabilité continue de ce produit.
- ! Placez la pièce remplacée du côté des composants du PWBA, et non du côté de la soudure pour plus de sécurité pendant l'opération de réparation.
- ! Utilisez uniquement un tournevis approprié, respectez le couple et la force indiqués dans les procédures d'assemblage et de démontage pour dévisser les vis.
- ! Utilisez uniquement des soudures sans plomb pour fixer les pièces.
- ! Le point de fusion des soudures sans plomb est 220°C.

2. Schéma de la vue éclatée avec liste des éléments

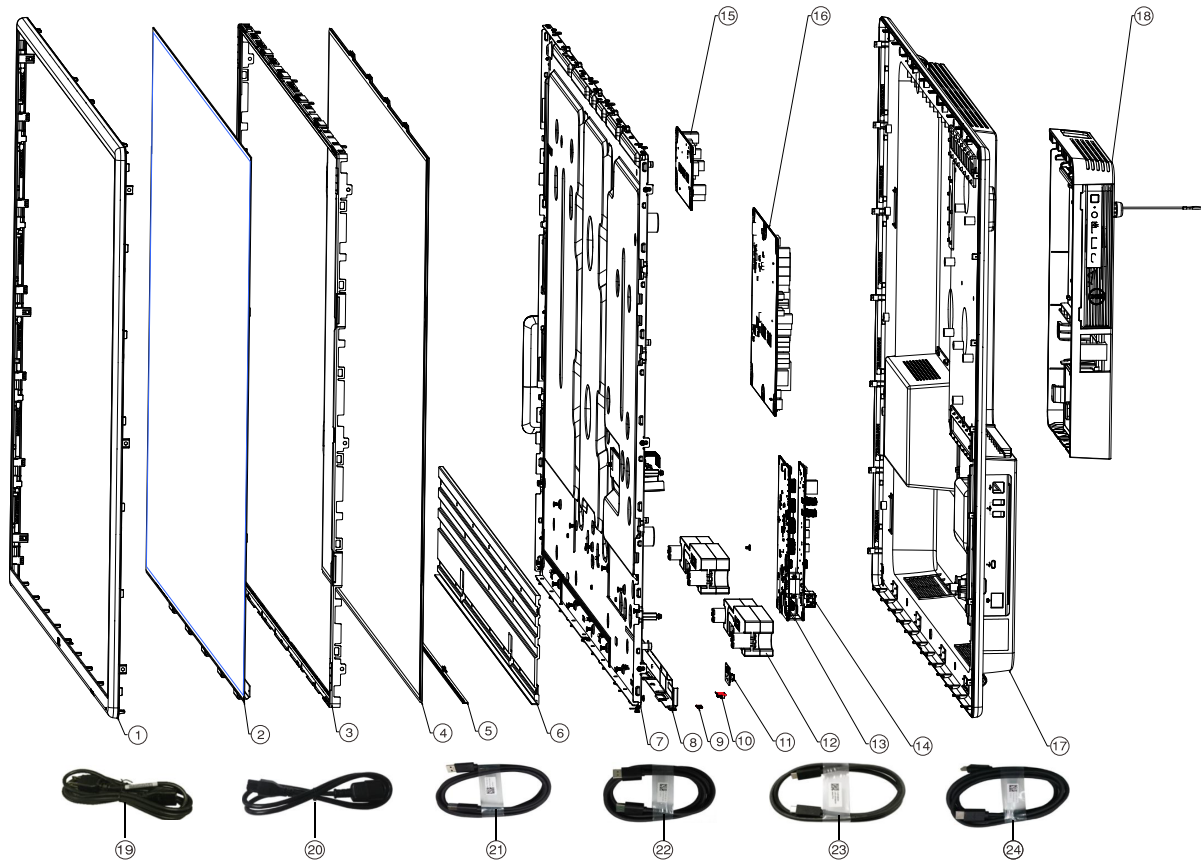


Figure 1. Principaux composants

Élément	Description	Q'té	Remarque
1	Panneau frontal	1	Seulement pour les régions EMEA
2	Cellule ouverte	1	
3	Cadre central	1	
4	OPT	1	
5	Barre lumineuse	1	
6	Dissipateur thermique	1	
7	Couvercle arrière de LCM	1	
8	Source BD BKT	1	
9	LED d'alimentation	1	
10	Carte IR	1	
11	Joystick	1	
12	Speaker (Haut-parleur)	1	
13	Carte d'interface	1	
14	Carte USB	1	
15	Carte pilote	1	
16	Carte d'alimentation	1	
17	Couvercle arrière	1	
18	Support du boîtier de PC	1	
19	Câble d'alimentation (varie en fonction du pays)	1	Référez-vous à la note ci-dessous
20	Câble d'alimentation pour raccorder le système Optiplex à l'écran	1	Référez-vous à la note ci-dessous
21	Câble USB 3.2 montant (pour activer les ports USB de l'écran)	1	Référez-vous à la note ci-dessous
22	Câble DisplayPort 3M (DP à DP)	1	Référez-vous à la note ci-dessous
23	Câble USB-C Gen1 1,8 M (C vers C)	1	Référez-vous à la note ci-dessous
24	Câble HDMI 3M	1	Référez-vous à la note ci-dessous

REMARQUE :

Pour le remplacement du câble d'alimentation, du câble réseau et de la source d'alimentation externe (le cas échéant), veuillez contacter Dell :

Pour contacter Dell pour les ventes, l'assistance technique, ou les questions de service à la clientèle, consultez www.dell.com/contactdell.

REMARQUE : Leur disponibilité est différente suivant les pays ou régions et les produits, et certains services peuvent ne pas vous être offerts dans votre pays.

REMARQUE : Si vous n'avez pas de connexion Internet active, vous pouvez trouver les informations pour nous contacter à propos de votre facture d'achat, votre bordereau d'emballage, votre relevé ou le catalogue des produits Dell.

3. Diagramme de connectivité du câblage

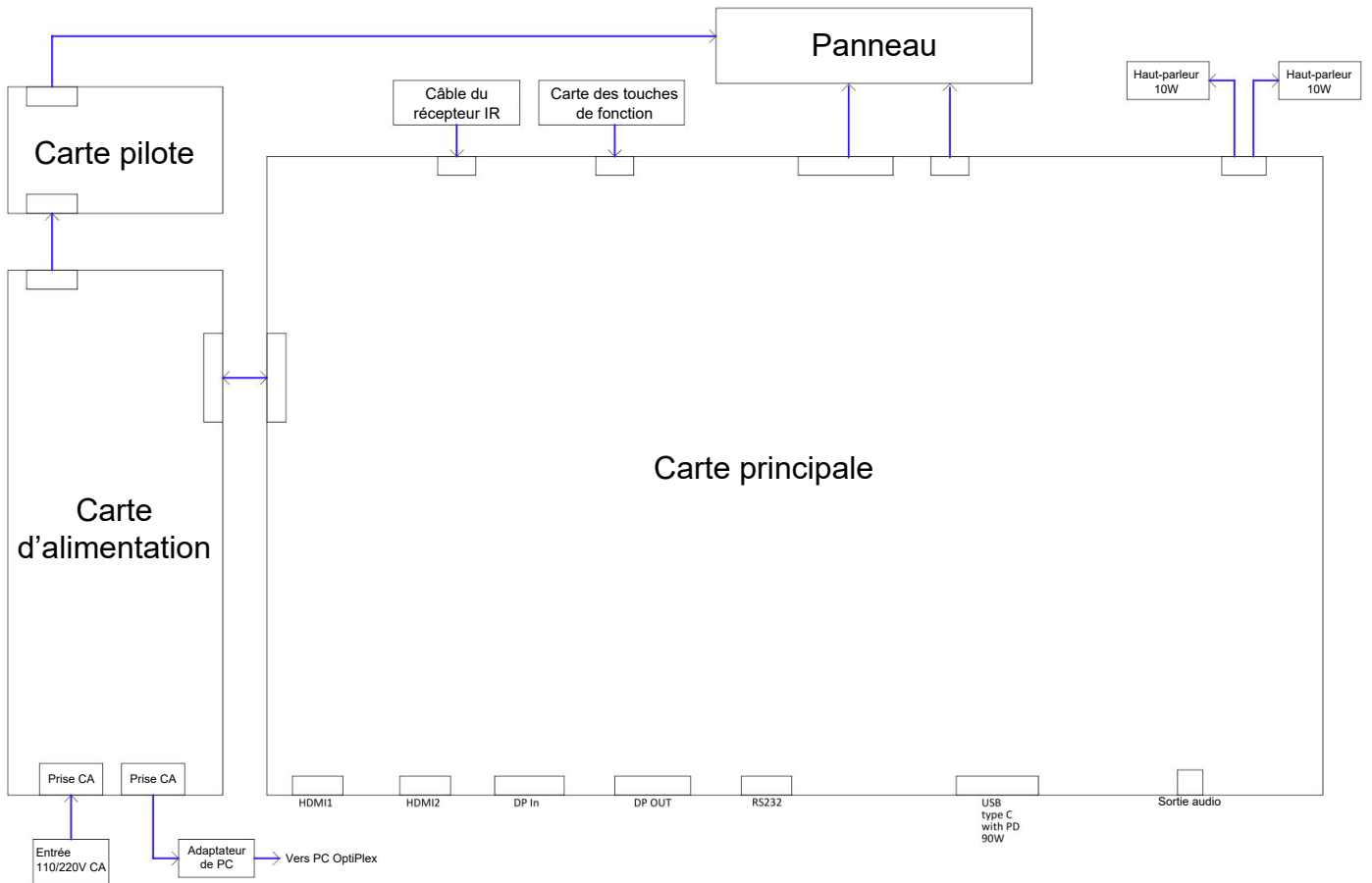
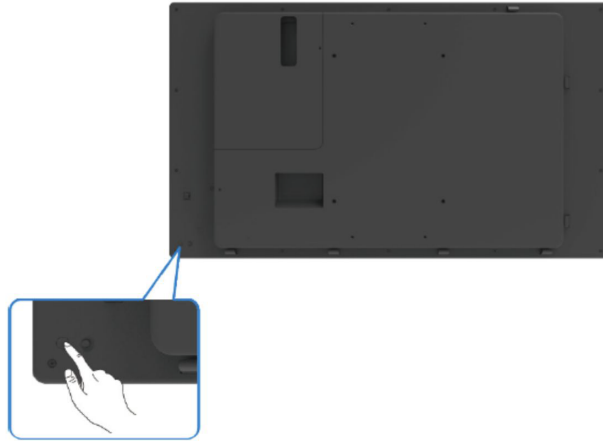


Figure 2. Diagramme de connectivité du câblage

4. Comment faire pour brancher/débrancher le câble d'alimentation/ le câble de connectivité

AVERTISSEMENT : Pour changer le câble d'alimentation/le câble de connectivité, éteignez toujours l'alimentation avant de débrancher les câbles et de rebrancher les câbles.

Allumer le moniteur



Connexion PC externe

Branchement du câble USB

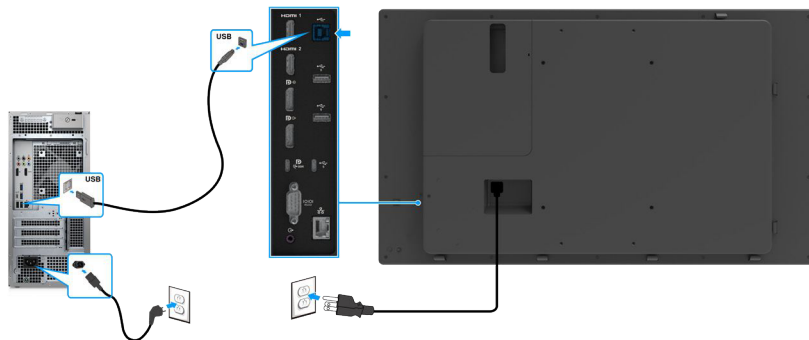


Figure 3. Branchement du câble USB

Branchement du câble HDMI

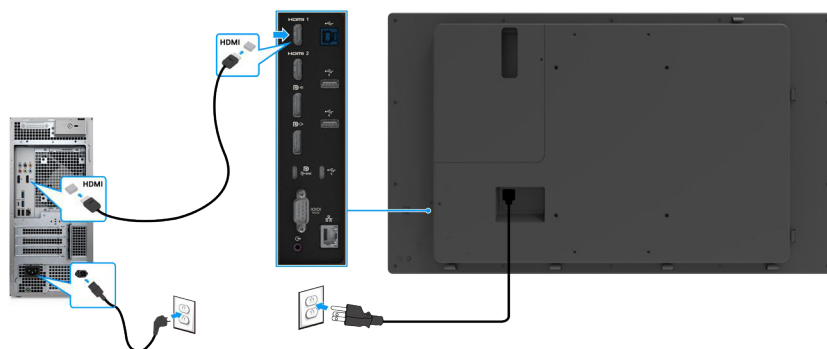


Figure 4. Branchement du câble HDMI

4. Comment faire pour brancher/débrancher le câble d'alimentation/ le câble de connectivité

Branchement du câble DP

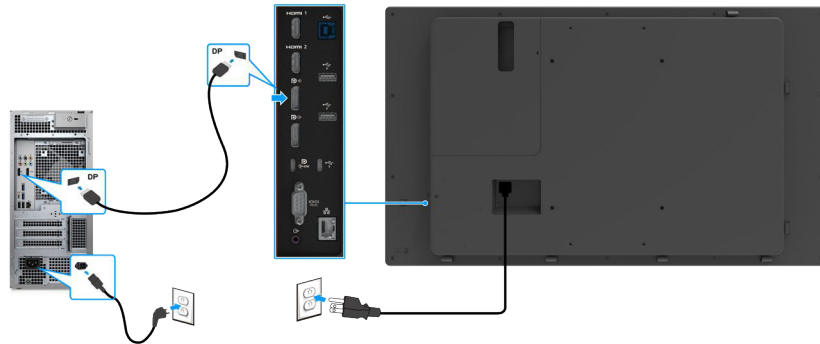


Figure 5. Branchement du câble DP

Branchement du câble USB type-C

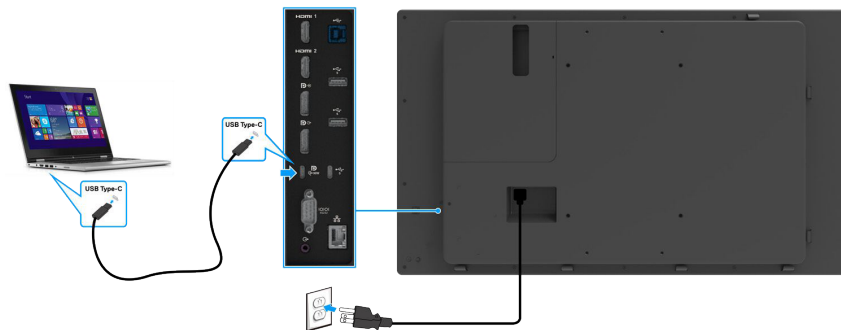


Figure 6. Branchement du câble USB type-C

Raccordement du moniteur pour utiliser la fonction DP Multi-Stream Transport (MST)

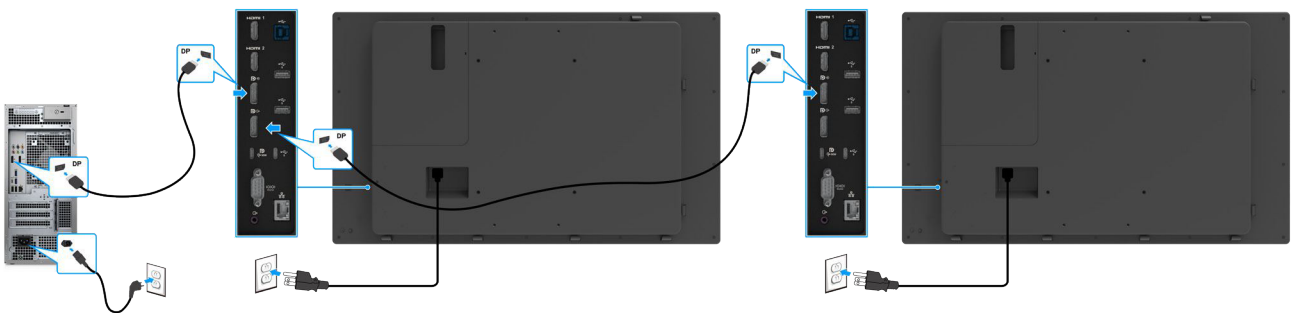


Figure 7. Raccordement du moniteur pour utiliser la fonction DP Multi-Stream Transport (MST)

Branchement du moniteur pour la fonction USB-C Multi-Stream Transport (MST)

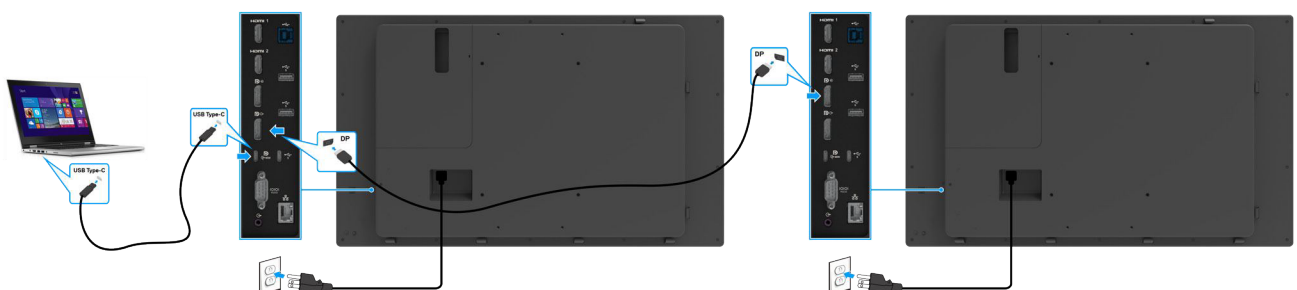


Figure 8. Branchement du moniteur pour la fonction USB-C Multi-Stream Transport (MST)

4. Comment faire pour brancher/débrancher le câble d'alimentation/ le câble de connectivité

Branchement de l'OptiPlex (facultatif)

Branchement du câble USB

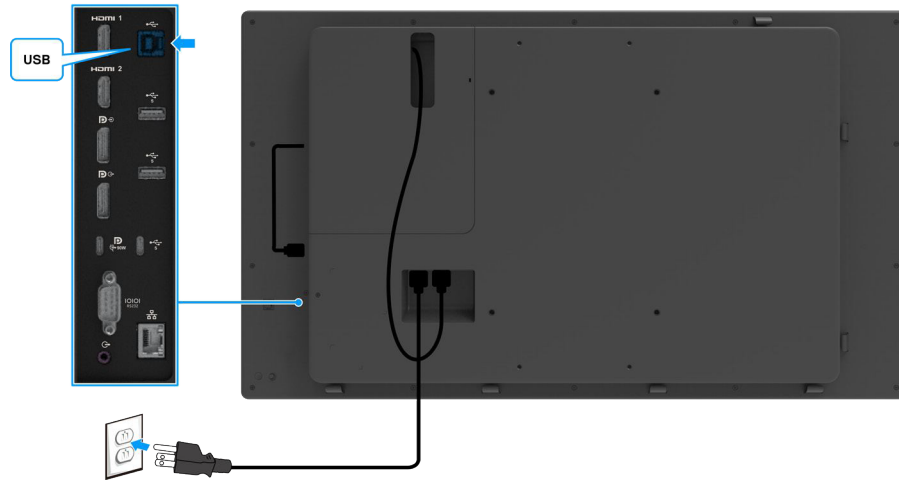


Figure 9. Branchement du câble USB

Branchement du câble HDMI

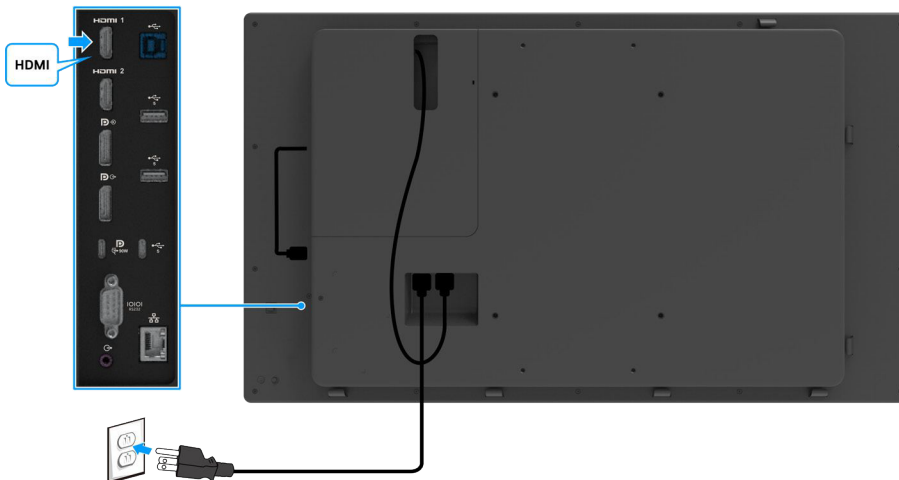


Figure 10. Branchement du câble HDMI

Branchement du câble DP

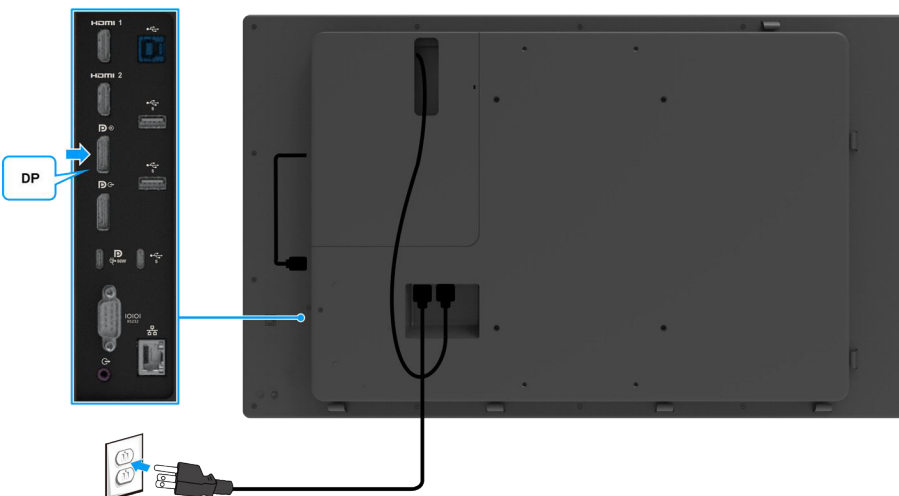


Figure 11. Branchement du câble DP

5. Procédures de démontage et d'assemblage

REMARQUE :

Ces "Procédures de démontage et d'assemblage" ne concernent que la région EMEA, et non les autres régions. Veuillez noter que Dell considérera que la garantie est annulée lorsqu'un démontage est effectué sur les moniteurs.

Outil nécessaire :

Liste le type et la taille des outils qui sont normalement utilisés pour démonter le produit jusqu'à ce que les composants et les matériaux nécessitant un traitement sélectif puissent être enlevés.

Description de l'outil :

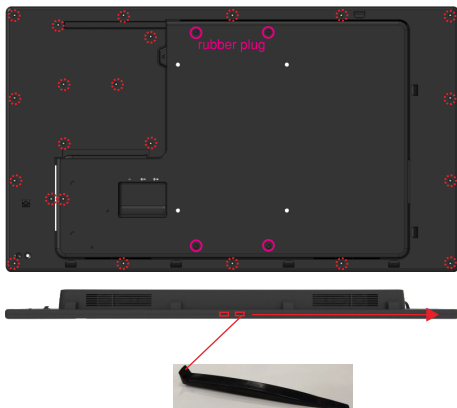
- Tournevis (tête Phillip) #1
- Tournevis (tête Phillip) #2
- Couteau
- Fer à souder et absorbeur

5.1 Procédure de démontage :

Desserrez le couvercle arrière de l'écran.

- Posez le moniteur sur un chiffon doux ou un coussin.
- Enlevez 22 vis (M3x4).
- Enlevez 4 bouchons en caoutchouc.
- Utilisez une pince à retoucher pour insérer le trou sur la face inférieure.
- Détachez le couvercle arrière avec une pince, comme indiqué par la flèche.
- Tirez le couvercle arrière de l'écran vers le haut jusqu'à la bande.

S1



Enlevez le couvercle arrière de l'écran.

- Débranchez le câble du joystick de la carte principale.
- Enlevez le couvercle arrière du panneau.

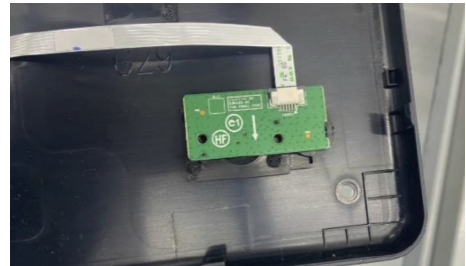
S2



S3

Enlevez la carte du joystick du couvercle arrière.

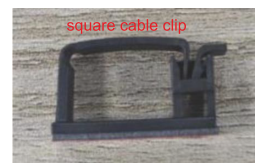
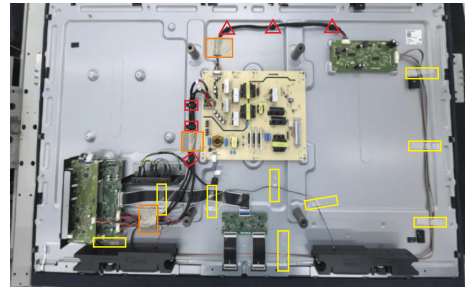
- Enlevez 2 vis (M3x5).
- Découlez tout le ruban adhésif du câble des touches.



S4

Enlevez tous les rubans et les attaches de câble.

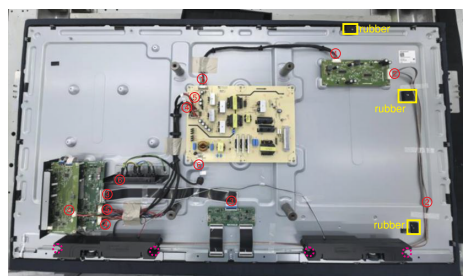
- Enlevez 3 bandes de ruban conducteur.
- Enlevez 9 bandes de ruban blanc.
- Enlevez 6 attaches de câble.



Enlevez les deux haut-parleurs et tous les câbles.

S5

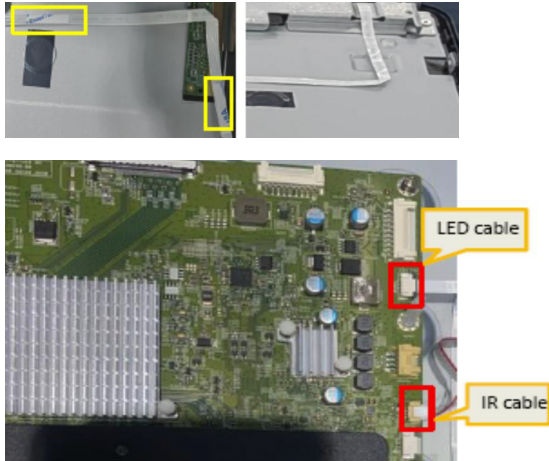
- Enlevez 4 vis (M4x10) sur les deux haut-parleurs.
- Enlevez 3 bouchons en caoutchouc.
- Débranchez et enlevez tous les câbles.



5. Procédures de démontage et d'assemblage

S6

- Débranchez le câble IR et le câble LED du PCBA.
- Décollez la bande du câble LED.
 - Ouvrez le loquet et retirez le câble IR.
 - Ouvrez le loquet et tirez le câble LED.



Enlevez la prise CA.

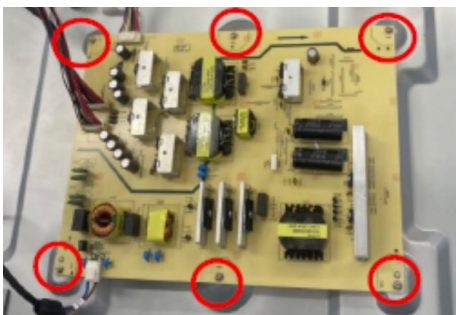
S7

- Enlevez une vis (M3x6) pour détacher la prise CA.
- Enlevez une vis de mise à la terre (M4x8).
- Retirez tous les câbles.



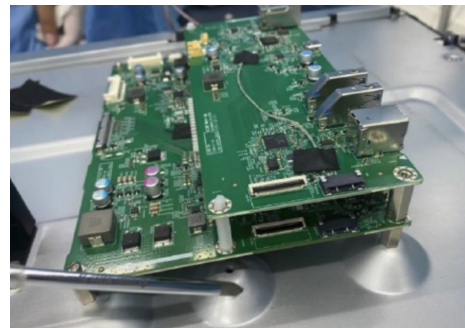
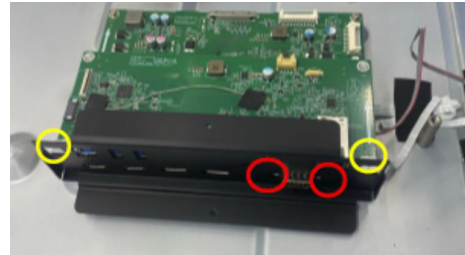
S8

- Enlevez la carte pilote et la carte d'alimentation.
- Enlevez 4 vis (M3x6) sur la carte pilote.
 - Enlevez 6 vis (M3x6) sur la carte d'alimentation.



S9

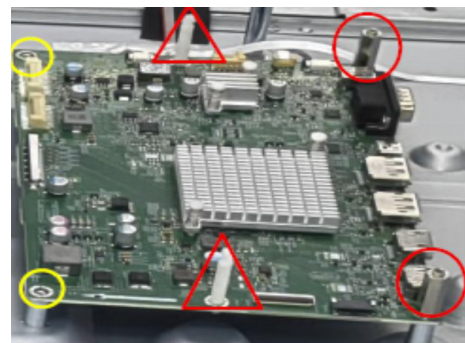
- Enlevez la carte USB et le couvercle des E/S.
- Enlevez 2 vis hex (M3x8) sur le connecteur VGA.
 - Enlevez 2 vis (M3x6) sur la carte USB.
 - Enlevez le couvercle des E/S et la carte USB.



Enlevez la carte mère.

S10

- Enlevez 2 vis (M3x6) sur la carte mère.
- Enlevez les deux supports de douille hex (M3x6).
- Enlevez les deux supports en plastique de la carte mère.

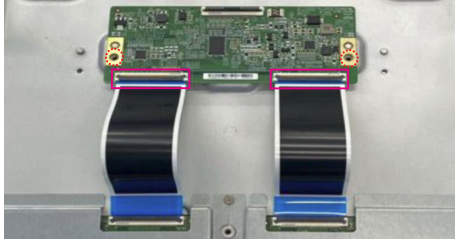


S11

- Enlevez la carte T-con.
- Enlevez 2 vis (M3x4) sur la carte T-con.
 - Ouvrez le loquet et débranchez les deux câbles FFC.

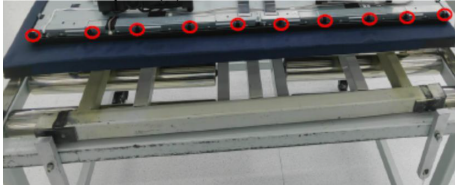


5. Procédures de démontage et d'assemblage



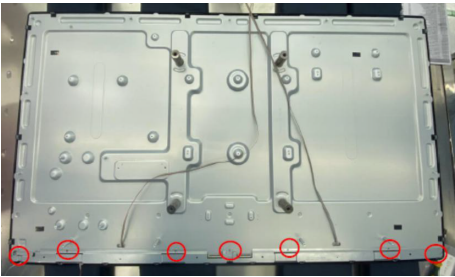
S12

Desserrez la partie inférieure du couvercle frontal.
a. Enlevez 10 vis (M3x5).



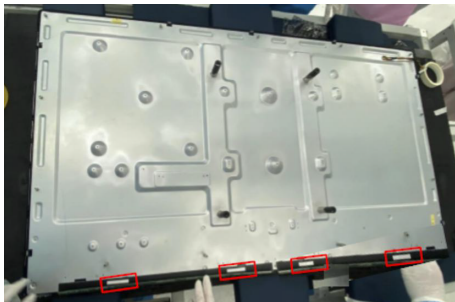
S13

Enlevez le couvercle du blindage.
a. Enlevez 7 vis (M3x4).
b. Enlevez les deux couvercles de blindage du côté inférieur.



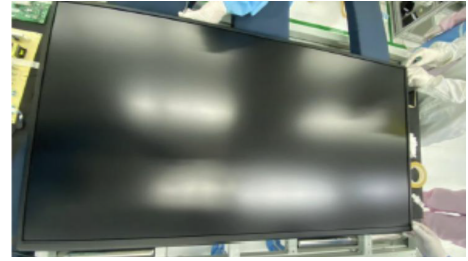
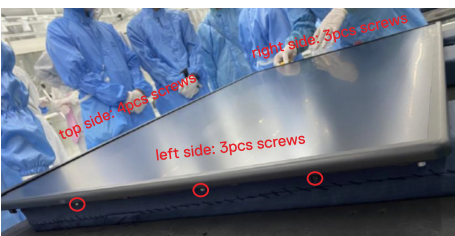
S14

Desserrez le PCBA du module O/C.
a. Décollez le PCBA du support arrière.



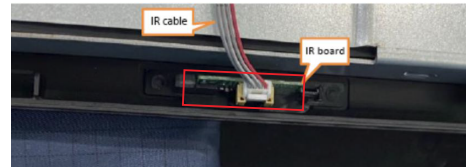
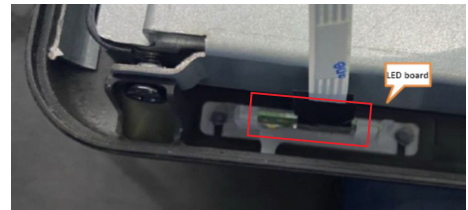
S15

Enlevez le couvercle frontal.
a. Enlevez 4 vis (M3x4) sur le côté supérieur.
b. Enlevez 3 vis (M3x4) sur le côté gauche.
c. Enlevez 3 vis (M3x4) sur le côté droit.
d. Tirez le couvercle frontal vers le haut par la bande pour le desserrer.



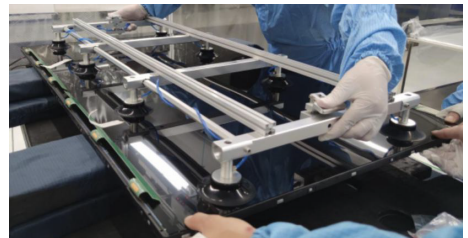
S16

Enlevez la carte LED et la carte IR du couvercle frontal.
a. Enlevez la carte LED du coin inférieur gauche du couvercle frontal.
b. Enlevez la carte IR du côté inférieur du couvercle frontal.



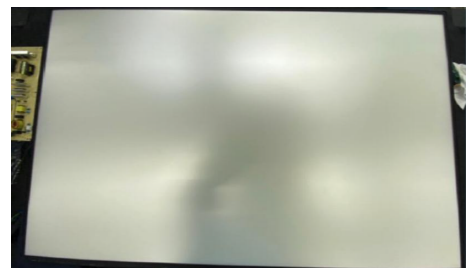
S17

Enlevez le module OC.
Enlevez le module OC du cadre central avec un outil d'aspiration.



S18

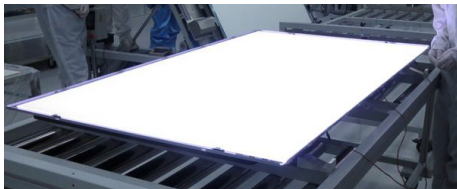
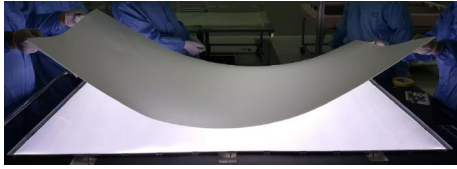
Enlevez le cadre central.
a. Tirez le cadre central vers le haut par la bande pour le desserrer du support arrière.
b. Enlevez le cadre central vers le haut.



5. Procédures de démontage et d'assemblage

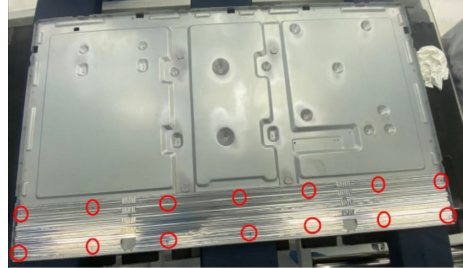
S19

- Enlevez le diffuseur et la lentille prismatique.
a. Enlevez la lentille prismatique du diffuseur.
b. Enlevez le diffuseur du LGP.



S22

- Enlevez le dissipateur thermique.
a. Enlevez 14 vis (M3x4) sur le dissipateur thermique.
b. Enlevez le dissipateur thermique du support arrière.



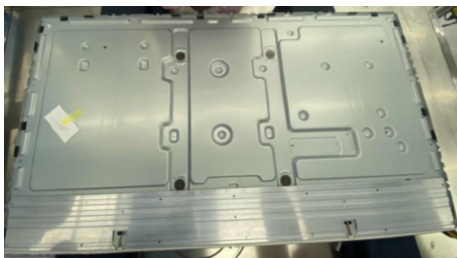
S20

- Enlevez le LGP.
a. Enlevez le LGP avec un outil d'aspiration.



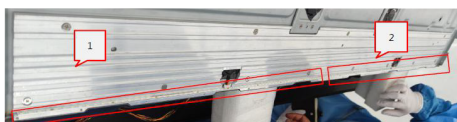
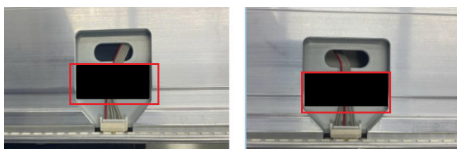
S21

- Enlevez le film réflecteur.
a. Enlevez le film réflecteur sur le support arrière.



- Enlevez la barre lumineuse.
a. Décollez le ruban adhésif.
b. Débranchez les deux câbles de la barre lumineuse.
c. Enlevez les deux barres lumineuses du dissipateur thermique.

S21



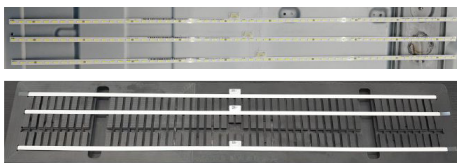
5. Procédures de démontage et d'assemblage

5.2 Procédures d'assemblage :

S1

Préparez la barre lumineuse :

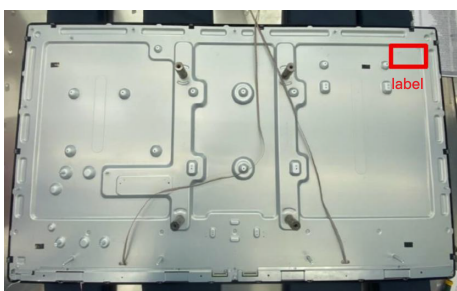
- Prenez les 2 barres lumineuses et du ruban adhésif double face.
- Collez le ruban adhésif à l'arrière de la barre lumineuse.



S2

Préparez le support arrière.

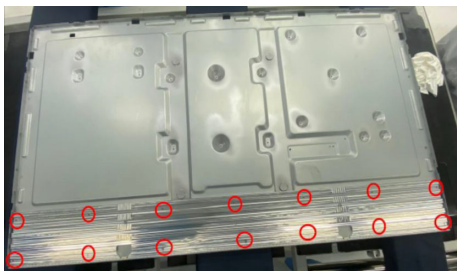
- Placez un support arrière sur la table de travail.
- Collez 1 étiquette sur la position spécifique.



Assemblez le dissipateur thermique avec le support arrière.

S3

- Retournez le support arrière.
- Posez le dissipateur thermique sur le support arrière.
- Vissez 14 vis (M3x4) pour attacher le dissipateur thermique L/B sur le support arrière.



Assemblez la barre lumineuse avec le dissipateur thermique.

S4

- Découlez le papier adhésif sur les deux L/B.
- Collez 2 L/B de gauche à droite.
- Laminez les L/B avec le dissipateur thermique.
- Branchez deux câbles L/B sur les connecteurs.
- Attachez le câble sur le support arrière avec du ruban adhésif.



Assemblez le film réflecteur sur le support arrière.

S5

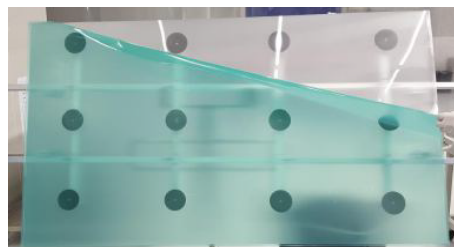
- Collez un film réflecteur sur le support arrière.
- Assurez-vous que l'écart entre la lumière et le réflecteur est $>1,2$ mm.



Assemblez le LGP avec le film réflecteur.

S6

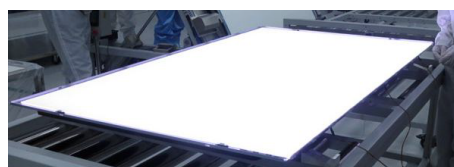
- Utilisez un outil d'aspiration pour aspirer 1 pièce de LGP.
- Découlez le film protecteur à l'arrière du LGP.
- Assemblez le LGP avec le réflecteur.
- Mettez sous tension pour vérifier le film.



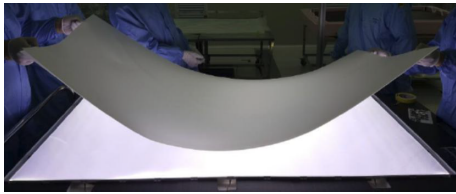
Assemblez le diffuseur et la lentille prismatique avec le LGP.

S7

- Découlez le film frontal du LGP.
- Placez 1 diffuseur sur le LGP.
- Placez 1 lentille prismatique sur le diffuseur.



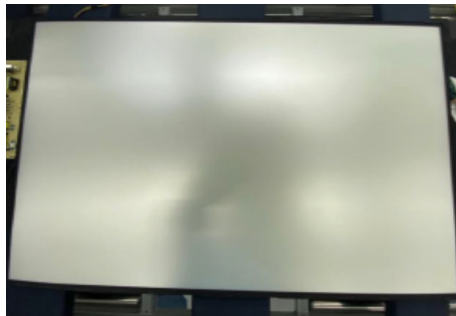
5. Procédures de démontage et d'assemblage



Assemblez le cadre central.

S8

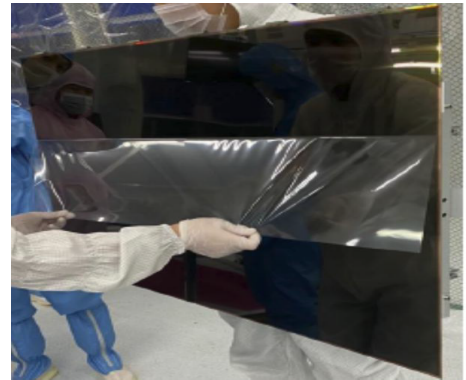
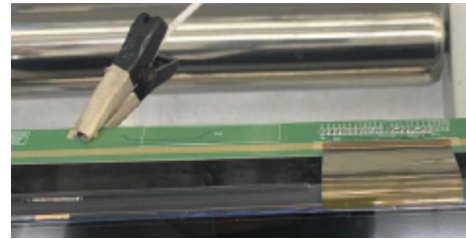
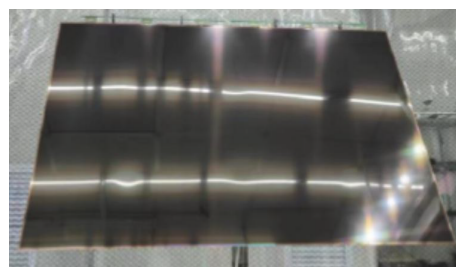
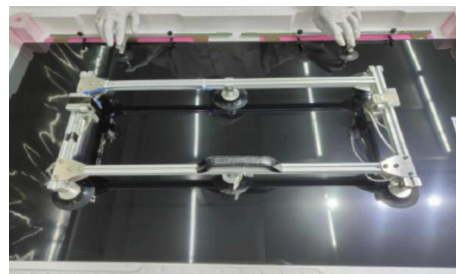
- Assemblez le cadre central avec le support.
- Vérifiez que toutes les attaches s'enclenchent bien.
- Mettez la barre lumineuse sous tension pour la tester.



Préparez le module O/C.

S9

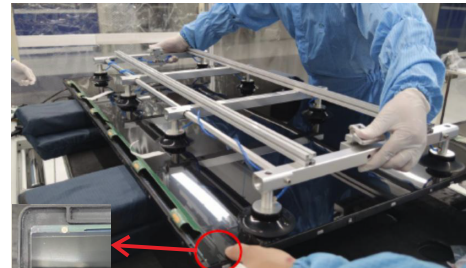
- Placez le module O/C sur un coussin de protection.
- Mettez sous tension le module O/C pour le vérifier.
- Utilisez des pinces électrostatiques pour attacher la partie en cuivre du PCBA.
- Retirez le film protecteur du module O/C avec un ruban de masquage.



Assemblez le module O/C avec le cadre central.

S10

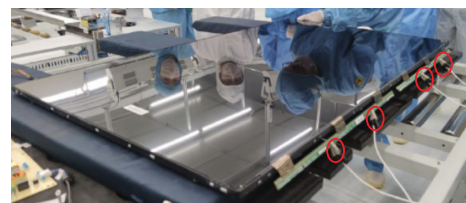
- Placez le module O/C dans le cadre central avec l'outil d'aspiration.
- Assurez-vous que les deux parties sont bien attachées.



Retirez le film protecteur du module OC.

S11

- Utilisez des pinces électrostatiques pour attacher la partie en cuivre du PCBA.
- Découlez le film du module OC avec un ruban de masquage.

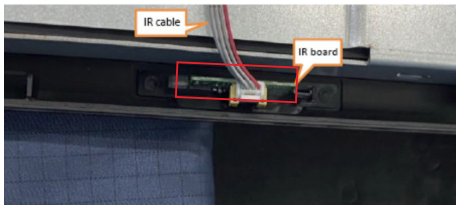


5. Procédures de démontage et d'assemblage

S12

Assemblez la carte LED et la carte IR avec le couvercle frontal.

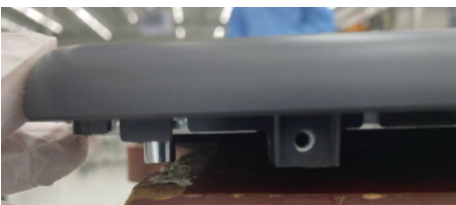
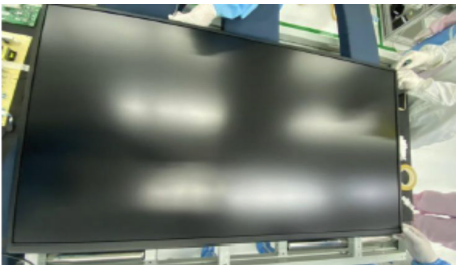
- Assemblez une carte LED dans le coin inférieur gauche du couvercle frontal.
- Assemblez une carte IR sur le côté inférieur du couvercle frontal.



S13

Assemblez le couvercle frontal.

- Assemblez le couvercle frontal avec le cadre central.
- Enfoncez le couvercle frontal pour bien attacher les deux parties ensemble.



S14

Attachez le couvercle avant.

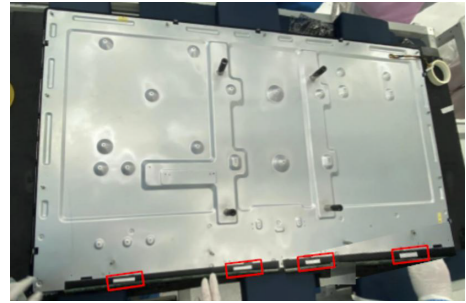
- Vissez 4 vis (M3x4) pour attacher la partie supérieure.
- Vissez 3 vis (M3x4) pour attacher le côté gauche.
- Vissez 3 vis (M3x4) pour attacher le côté droit.



S15

Assemblez le PCBA du module O/C.

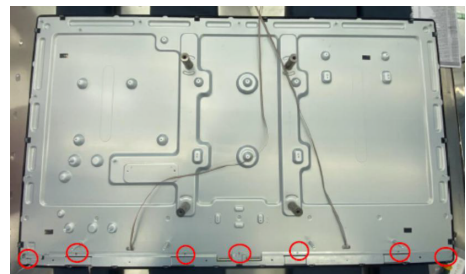
- Attachez le PCBA du module O/C avec du ruban adhésif.
- Retournez le support arrière sur le côté arrière.
- Découlez le papier de protection du ruban adhésif.
- Collez le PCBA sur le support arrière.



S16

Assemblez le couvercle de blindage.

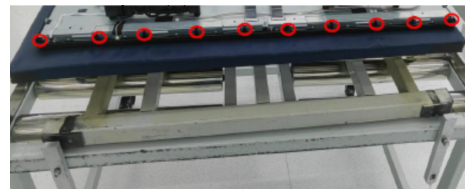
- Assemblez deux couvercles de blindage sur le côté inférieur.
- Vissez 7 vis (M3x4) pour attacher les couvercles de blindage et le PCBA.



S17

Attachez le côté inférieur du couvercle frontal.

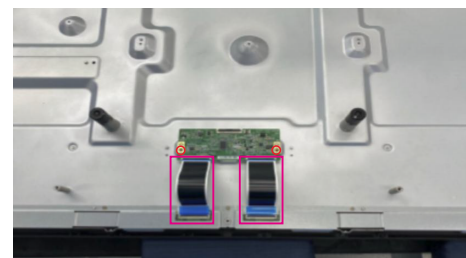
- Vissez 10 vis (M3x5) pour attacher le couvercle frontal avec le panneau et le cadre central.



S18

Assemblez la carte T-con.

- Vissez 2 vis (M3x4).
- Connectez la carte T-con au PCBA du module O/C avec le câble FFC.

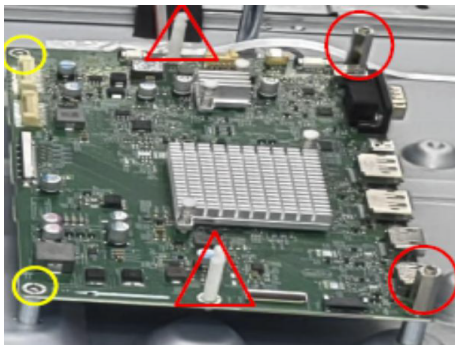
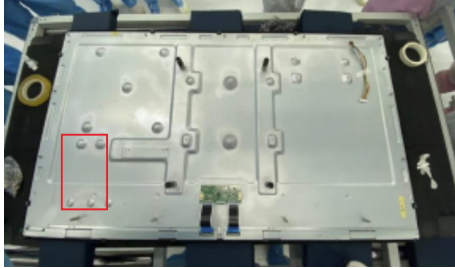


5. Procédures de démontage et d'assemblage

Assemblez la carte principale.

S19

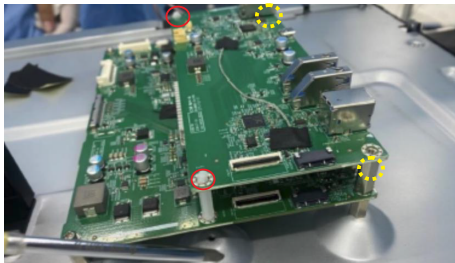
- Vissez 2 vis (M3x6).
- Vissez deux supports de douille hex (M3x6).
- Assemblez les deux supports en plastique à la carte mère.



Assemblez la carte USB et le couvercle des E/S.

S20

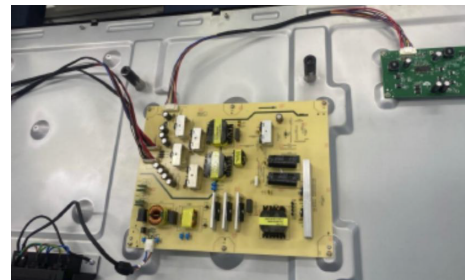
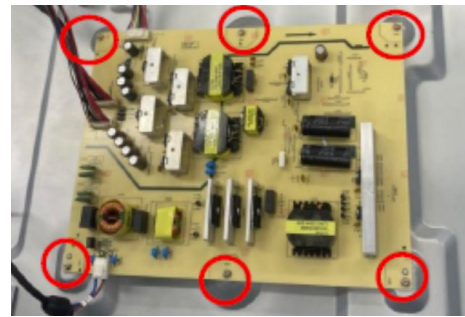
- Vissez 2 vis (M3x6) pour attacher la carte USB.
- Assemblez un couvercle des E/S à la carte.
- Vissez 2 vis hex (M3x8) pour attacher le connecteur VGA.



Assemblez la carte pilote et la carte d'alimentation.

S21

- Vissez 4 vis (M3x6) pour attacher la carte pilote.
- Vissez 6 vis (M3x6) pour attacher la carte d'alimentation.



Assemblez la prise CA.

S22

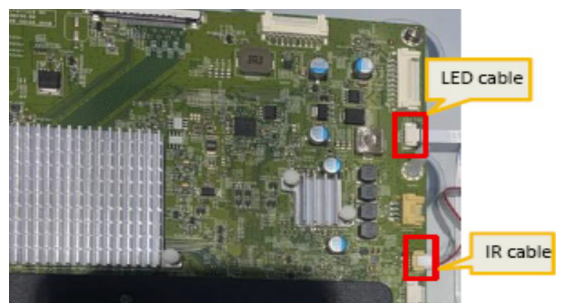
- Branchez les fils sur la prise CA.
- Vissez une vis (M3x6) pour attacher la prise CA.
- Vissez une vis (M4x8) pour attacher le fil de mise à la terre.



Connectez le câble IR et le câble LED au PCBA.

S23

- Découlez le papier adhésif du câble LED.
- Collez le câble LED sur le support arrière.
- Connectez le câble LED et le câble IR à la carte mère.

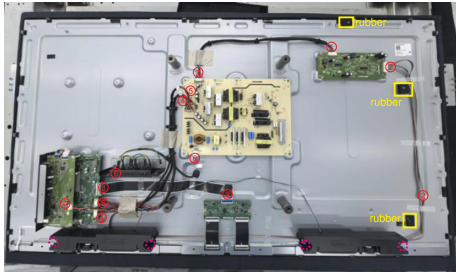


5. Procédures de démontage et d'assemblage

Assemblez deux haut-parleurs et branchez tous les câbles.

S24

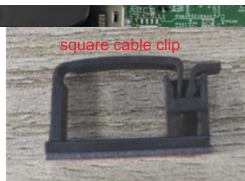
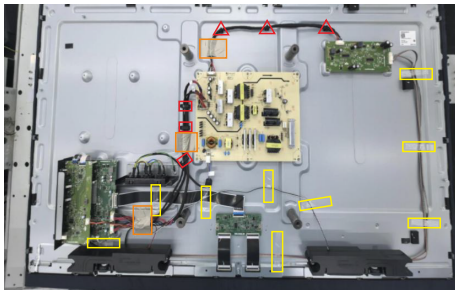
- Vissez 4 vis (M4x10) pour attacher les deux haut-parleurs.
- Collez 3 bouchons en caoutchouc à l'emplacement spécifique.
- Connectez toutes les cartes avec des câbles.



Attachez les câbles avec des attaches de câble et du ruban adhésif.

S25

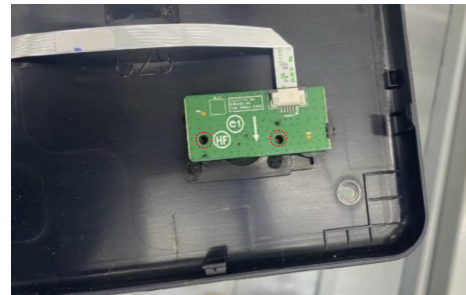
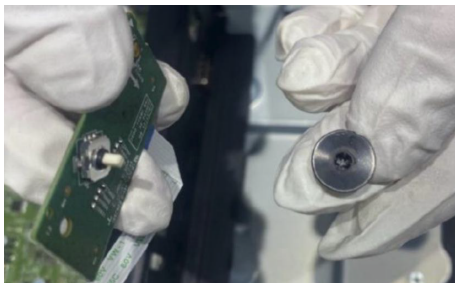
- Collez 6 attaches de câble pour attacher les fils.
- Collez 9 bandes de ruban adhésif blanc.
- Collez 3 bandes de ruban conducteur.



Assemblez la carte du joystick avec le couvercle arrière.

S26

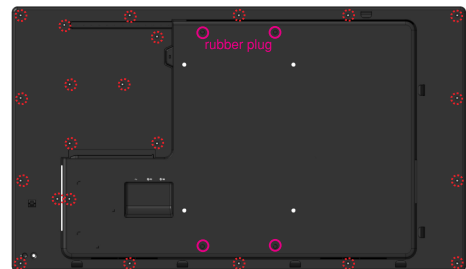
- Assemblez un capuchon de joystick à la carte de joystick.
- Connectez un câble à la carte de joystick.
- Assemblez la carte de joystick au couvercle arrière.
- Vissez 2 vis (M3x5).
- Collez le câble des touches sur le couvercle avec du ruban adhésif.



Assemblez le couvercle arrière au moniteur d'affichage.

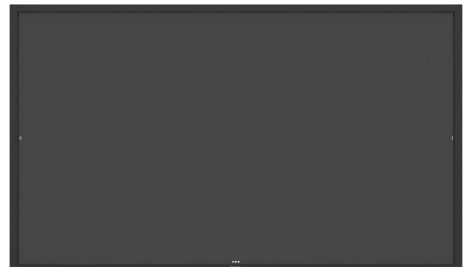
S27

- Connectez le câble du joystick au PCBA principal.
- Posez le couvercle arrière.
- Vissez 22 vis (M3x4) pour attacher le couvercle arrière.
- Ajoutez 4 bouchons en caoutchouc sur le couvercle arrière.
- Collez l'étiquette sur le couvercle arrière.
- Insérez les capuchons USB et DP dans les connecteurs



S28

Utilisez un chiffon propre pour essuyer l'écran du moniteur, puis fournissez l'alimentation et les signaux au moniteur, et vérifiez le moniteur en suivant les instructions d'inspection.



6. Instructions de dépannage

Dépannage

⚠ AVERTISSEMENT : Avant de débuter quelque procédure que ce soit de cette section, suivez les [Instructions de sécurité](#).

Test automatique

Votre écran fournit une fonction d'autotest qui vous permet de vérifier s'il fonctionne correctement. Si votre écran et votre ordinateur sont connectés correctement mais que l'affichage de l'écran reste éteint, utilisez la fonction de test automatique de l'écran en suivant ces étapes :

1. Éteignez votre ordinateur et votre écran.
2. Débranchez le câble vidéo de l'arrière de l'ordinateur. Pour garantir le bon déroulement de l'autotest, enlevez tous les câbles numériques et analogiques de l'arrière de l'ordinateur.
3. Allumez l'écran.

La boîte de dialogue flottante doit apparaître à l'écran (sur un fond noir) si l'écran ne parvient pas à détecter un signal vidéo et fonctionne correctement. En mode de test automatique, le témoin d'alimentation DEL reste en blanc. De plus, en fonction de l'entrée sélectionnée, l'une des boîtes de dialogue illustrées ci-dessous défilera continuellement sur l'écran.



Figure 12. Message d'avertissement de câble USB-C déconnecté

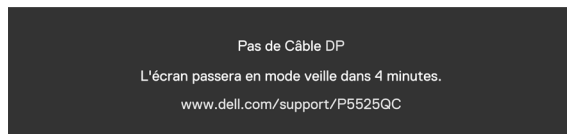


Figure 13. Message d'avertissement de câble DP déconnecté

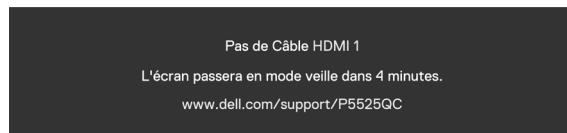


Figure 14 Message d'avertissement de câble HDMI 1 déconnecté



Figure 15 Message d'avertissement de câble HDMI 2 déconnecté

4. Cette boîte de dialogue apparaîtra également lors du fonctionnement habituel du système en cas de déconnexion ou de dommages du câble vidéo.
5. Éteignez votre écran et reconnectez le câble vidéo; ensuite allumez votre ordinateur et l'écran.

Si l'affichage de votre écran n'affiche toujours aucune image après avoir suivi la procédure précédente, vérifiez votre contrôleur vidéo et votre ordinateur; car votre écran fonctionne correctement.

6. Instructions de dépannage

Diagnostiques intégrés

Votre moniteur dispose d'un outil de diagnostic intégré qui vous aide à déterminer si l'anomalie de l'écran que vous rencontrez est un problème inhérent à votre moniteur ou à votre ordinateur et à votre carte graphique.

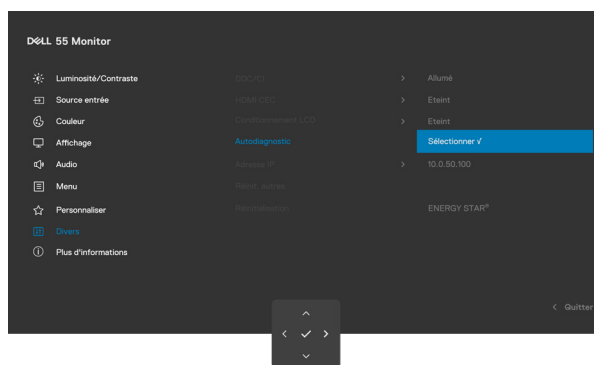


Figure 16. Autodiagnostic

Pour exécuter le diagnostic intégré :

1. Assurez-vous que l'écran est propre (pas de particules de poussière sur la surface de l'écran).
2. Sélectionnez les éléments du menu OSD Auto diagnostics dans la fonction Autres.
3. Appuyez sur le bouton du joystick pour commencer les diagnostics. Un écran gris s'affiche.
4. Observez si l'écran présente des défauts ou des anomalies.
5. Basculez à nouveau le joystick jusqu'à ce qu'un écran rouge s'affiche.
6. Observez si l'écran présente des défauts ou des anomalies.
7. Répétez les étapes 5 et 6 jusqu'à ce que l'écran affiche les couleurs vert, bleu, noir et blanc. Notez toute anomalie ou tout défaut.

Le test est terminé lorsqu'un écran de texte apparaît. Pour quitter, basculez à nouveau la commande du joystick.

Si vous ne détectez aucune anomalie de l'écran lors de l'utilisation de l'outil de diagnostic intégré, le moniteur fonctionne correctement. Vérifiez la carte graphique et l'ordinateur.

6. Instructions de dépannage

Le tableau suivant contient des informations générales sur les problèmes les plus courants avec le moniteur et des solutions :

⚠️ AVERTISSEMENT : Le cycle de fonctionnement de l'écran LCD du moniteur est conçu pour 18 h/jour, 7 j/semaine. Une utilisation supérieure au cycle d'utilisation prévu peut causer une diminution prématurée de la luminosité du rétroéclairage du panneau, ce qui peut ne pas être couvert par la garantie.

Tableau 2. Problèmes courants

Symptômes courants	Ce qui se passe	Solutions possibles
Absence de vidéo / LED d'alimentation éteinte	Pas d'image	<ul style="list-style-type: none"> Assurez-vous que le câble vidéo reliant l'écran et l'ordinateur est correctement et fermement connecté. Vérifiez que la prise électrique utilisée fonctionne correctement en branchant un autre appareil électrique dessus. Vérifiez que le bouton d'alimentation est activé. Assurez-vous que la bonne source d'entrée est sélectionnée dans le menu Source d'entrée.
Absence de vidéo / LED d'alimentation allumée	Pas d'image ou pas de luminosité	<ul style="list-style-type: none"> Augmentez la luminosité et le contraste avec le menu OSD. Utilisez la fonction de test automatique du moniteur. Vérifiez que les broches du connecteur du câble vidéo ne sont pas tordues ni cassées. Exécutez le diagnostic intégré. Assurez-vous que la bonne source d'entrée est sélectionnée dans le menu Source d'entrée.
Mauvaise mise au point	L'image est floue, trouble ou voilée.	<ul style="list-style-type: none"> Enlevez les câbles de rallonge vidéo. Réinitialisez l'écran aux paramètres d'usine par défaut. Changez la résolution vidéo sur le rapport d'aspect correct.
Vidéo tremblante/vacillante	Image comportant des vagues ou un léger mouvement	<ul style="list-style-type: none"> Réinitialisez l'écran aux paramètres d'usine par défaut. Vérifiez les facteurs environnementaux. Déplacez l'écran et testez-le dans une autre pièce.
Pixels manquants	L'écran LCD possède des points.	<ul style="list-style-type: none"> Éteignez et rallumez l'écran. Les pixels qui sont éteints d'une manière permanente sont un défaut naturel de la technologie LCD. Pour plus d'informations sur la Politique de la qualité et des pixels des écrans Dell, visitez Consignes Dell relatives aux pixels des écrans.
Pixels allumés en permanence	L'écran LCD possède des points lumineux.	<ul style="list-style-type: none"> Éteignez et rallumez l'écran. Les pixels qui sont éteints d'une manière permanente sont un défaut naturel de la technologie LCD. Pour plus d'informations sur la Politique de la qualité et des pixels des écrans Dell, visitez Consignes Dell relatives aux pixels des écrans
Problèmes de luminosité	Image trop terne ou trop lumineuse	<ul style="list-style-type: none"> Réinitialisez le moniteur aux paramètres d'usine par défaut. Ajustez la luminosité et le contraste avec le menu OSD.
Problème audio	Aucun audio	<ul style="list-style-type: none"> Vérifiez dans les paramètres du PC que la lecture est correctement sélectionnée. Vérification des autres câbles vidéo. Assurez-vous que le haut-parleur est activé via l'OSD.
Distorsion géométrique	Image mal centrée	<ul style="list-style-type: none"> Réinitialisez l'écran aux paramètres d'usine par défaut.
Problèmes de synchronisation	L'écran est brouillé ou semble découpé en pièces.	<ul style="list-style-type: none"> Réinitialisez l'écran aux paramètres d'usine par défaut. Utilisez la fonction de test automatique de l'écran pour déterminer si l'écran brouillé apparaît également dans le mode de test automatique. Vérifiez que les broches du connecteur du câble vidéo ne sont pas tordues ni cassées. Redémarrez l'ordinateur en mode de sécurité.
Problèmes liés à la sécurité	Signes visibles de fumée ou d'étincelles	<ul style="list-style-type: none"> N'effectuez aucun dépannage. Contactez immédiatement Dell.
Problèmes intermittents	Mauvais fonctionnement marche et arrêt de l'écran	<ul style="list-style-type: none"> Vérifiez que la connexion du câble vidéo entre l'ordinateur et l'écran est correctement faite. Réinitialisez l'écran aux paramètres d'usine par défaut. Utilisez la fonction de test automatique de l'écran pour déterminer si le problème intermittent se produit dans le mode de test automatique.

6. Instructions de dépannage

Symptômes courants	Ce qui se passe	Solutions possibles
Couleur manquante	Couleur absente de l'image	<ul style="list-style-type: none"> Effectuez un autotest de l'écran. Vérifiez que la connexion du câble vidéo entre l'ordinateur et l'écran est correctement faite. Vérifiez que les broches du connecteur du câble vidéo ne sont pas tordues ni cassées.
Mauvaise couleur	La couleur de l'image est incorrecte	<ul style="list-style-type: none"> Modifiez les paramètres des Modes de pré-réglage dans l'OSD du menu Couleur selon l'application. Ajustez la valeur R/V/B sous Personnalisé. Couleur dans l'OSD du menu Couleur. Changez le Format de couleur d'entrée en PC RVB ou YPbPr dans l'OSD du menu Couleur. Exécutez le diagnostic intégré.
Rétention d'image à partir d'une image statique qui a été affichée pendant une longue période sur l'écran	Une ombre faible à partir d'une image statique apparaît sur l'écran	<ul style="list-style-type: none"> Réglez l'écran pour qu'il s'éteigne après quelques minutes d'inactivité. Ces paramètres peuvent être réglés dans Windows Power Options (Options d'alimentation de Windows) ou dans Mac Energy Saver (Économie d'énergie de Mac). Vous pouvez également utiliser un économiseur d'écran qui change dynamiquement.

Problèmes spécifiques au produit

Tableau 3. Problèmes spécifiques au produit

Symptômes spécifiques	Ce qui se passe	Solutions possibles
L'image à l'écran est trop petite	L'image est centrée sur l'écran mais ne remplit pas la surface entière visible	<ul style="list-style-type: none"> Contrôlez le réglage Proportions dans l'OSD du menu Affichage. Réinitialisez l'écran aux paramètres d'usine par défaut.
Impossible de régler le moniteur avec le joystick	L'OSD n'apparaît pas à l'écran.	<ul style="list-style-type: none"> Éteignez le moniteur, débranchez le cordon d'alimentation du moniteur puis rebranchez-le et rallumez le moniteur. Vérifiez si le menu OSD est verrouillé. Si oui, déplacez et maintenez le joystick vers le haut/le bas/la gauche/la droite pendant 4 secondes pour le déverrouiller.
Aucun signal d'entrée lorsque les commandes utilisateur sont enfoncées	Pas d'image, le voyant LED est en blanc.	<ul style="list-style-type: none"> Vérifiez la source de signal. Vérifiez que l'ordinateur n'est pas en mode Économie d'énergie en déplaçant la souris ou en appuyant sur n'importe quelle touche du clavier. Vérifiez que le câble de signal a bien été branché correctement. Rebranchez-le si nécessaire. Redémarrez l'ordinateur ou le lecteur vidéo.
L'image ne remplit pas l'écran entier	L'image n'est pas aussi longue ou aussi large que l'écran.	<ul style="list-style-type: none"> À cause des différents formats vidéo (Proportions) des DVD, l'écran peut afficher l'image en plein écran. Exécutez le diagnostic intégré.
Aucune image lors de l'utilisation d'une connexion USB de type C avec un ordinateur, un ordinateur portable, et ainsi de suite.	Écran noir	<ul style="list-style-type: none"> Vérifiez que l'interface USB de type C de l'appareil prend en charge le mode alternatif DP. Vérifiez que le portable ne requiert pas une recharge d'alimentation supérieure à 90 W. L'interface USB de type C de l'appareil ne peut pas prendre en charge le mode alternatif DP. Réglez Windows en mode Projection. Assurez-vous que le câble USB de type C n'est pas endommagé.

6. Instructions de dépannage



Symptômes spécifiques	Ce qui se passe	Solutions possibles
Aucune recharge lors de l'utilisation d'une connexion USB de type C avec un ordinateur, un ordinateur portable, et ainsi de suite.	Aucune recharge	<ul style="list-style-type: none"> Vérifiez que l'appareil peut prendre en charge l'un des profils de recharge 5 V / 9 V / 15 V / 20 V. Vérifiez que l'ordinateur portable ne requiert pas un adaptateur d'alimentation > 90 W. Si l'ordinateur portable nécessite un adaptateur secteur > 90 W, il se peut qu'il ne se recharge pas avec la connexion USB Type-C. Assurez-vous que vous utilisez uniquement un adaptateur approuvé par Dell ou celui fourni avec le produit. Assurez-vous que le câble USB de type C n'est pas endommagé.
Recharge intermittente lors de l'utilisation d'une connexion USB Type-C avec un ordinateur, un ordinateur portable, etc.	Recharge intermittente	<ul style="list-style-type: none"> Vérifiez que la consommation électrique maximale de l'appareil n'est pas supérieure à 90 W. Assurez-vous que vous utilisez uniquement un adaptateur approuvé par Dell ou celui fourni avec le produit. Assurez-vous que le câble USB de type C n'est pas endommagé.

Tableau 4. Problèmes spécifiques au Bus série universel (USB)

Symptômes spécifiques	Ce qui se passe	Solutions possibles
L'interface USB ne fonctionne pas	Les périphériques USB ne fonctionnent pas	<ul style="list-style-type: none"> Vérifiez que votre moniteur est allumé. Rebranchez le câble amont à votre ordinateur. Rebranchez les périphériques USB (connecteur aval). Éteignez et rallumez l'écran. Redémarrez l'ordinateur. Certains appareils USB comme des disques durs externes ont besoin d'un courant élevé ; connectez l'appareil directement au système de l'ordinateur.
L'interface SuperSpeed USB 3.2 est lente	Les périphériques SuperSpeed USB 3.2 fonctionnent lentement ou ne fonctionnent pas du tout	<ul style="list-style-type: none"> Vérifiez que votre ordinateur est compatible USB 3.2. Certains ordinateurs disposent de ports USB 3.1, USB 3.0, USB 2.0 et USB 1.1. Assurez-vous d'utiliser le bon port USB. Rebranchez le câble amont à votre ordinateur. Rebranchez les périphériques USB (connecteur aval). Redémarrez l'ordinateur.
Les périphériques USB sans fil cessent de fonctionner quand un périphérique USB 3.2 est branché	Les périphériques USB sans fil répondent lentement ou ne fonctionnent que lorsque leur distance au récepteur diminue	<ul style="list-style-type: none"> Augmentez la distance entre les périphériques USB 3.2 et le récepteur USB sans fil. Placez votre récepteur USB sans fil aussi près que possible des périphériques USB sans fil. Utilisez un câble prolongateur USB afin de positionner le récepteur USB sans fil aussi loin que possible du port USB 3.2.
L'USB ne fonctionne pas	Aucune fonctionnalité USB	<ul style="list-style-type: none"> Consultez la source d'entrée et au tableau d'appairage USB.

Problèmes Ethernet

Tableau 5. Problèmes Ethernet

Symptômes spécifiques	Ce qui se passe	Solutions possibles
Ethernet ne fonctionne pas	Le contrôle de la page Web Dell Web Management for Displays ne fonctionne pas	<ul style="list-style-type: none"> Assurez-vous que le câble réseau reliant l'écran est correctement connecté. Appuyez sur le joystick pendant 3 secondes pour l'activer. Une icône de réseau  apparaît et s'affiche au centre pendant 3 secondes. Appuyez sur le joystick pendant 3 secondes pour le désactiver. Une icône de réseau  apparaît et s'affiche au centre pendant 3 secondes.