

Monitor Dell P5525QC

Manual de servicio simplificado

Versión: 01

Fecha: 2024/08/09

1. Aviso de seguridad importante

Anuncio de producto:

Este producto está certificado para cumplir la Directiva RoHS y la definición de producto sin plomo. Se recomienda utilizar únicamente componentes críticos homologados cuando la situación obligue a sustituir piezas defectuosas. El vendedor no asume ninguna responsabilidad, expresa o implícita, derivada de cualquier modificación no autorizada del diseño o de la sustitución de piezas que no sean RoHS. Los proveedores de servicios asumen toda la responsabilidad.

Reparación cualificada:

Un servicio y una reparación adecuados son importantes para el funcionamiento seguro y fiable de todos los productos de la serie. Los proveedores de servicio recomendados por el vendedor deben tener en cuenta los avisos enumerados en este manual de servicio a fin de minimizar el riesgo de lesiones personales al realizar los procedimientos de servicio. Además, la utilización de un método de reparación inadecuado puede dañar el equipo o los productos. Se recomienda que los técnicos de servicio tengan conocimientos y experiencia en reparaciones, así como la formación adecuada sobre el producto para cada modelo nuevo antes de realizar los procedimientos de servicio.

AVISO:

- ! Para evitar descargas eléctricas, los productos deben conectarse a un cable de alimentación autorizado, y apagar el interruptor principal cada vez que se desconecte el cable de alimentación de CA.
- ! Evitar que el producto entre en contacto con el agua o exponerlo a ambientes extremadamente húmedos.

- ! Para garantizar la fiabilidad continuada de este producto, utilice únicamente piezas originales especificadas por el fabricante.
- ! Para garantizar la seguridad de la reparación, coloque la pieza sustituida en el lado de los componentes del PWBA, no en el lado de la soldadura.
- ! Para asegurar el uso de un destornillador adecuado, observe el par de apriete y la fuerza indicados en los procedimientos de montaje y desmontaje para desatornillar los tornillos.
- ! Utilizar soldadura sin plomo para montar bien las piezas.
- ! El punto de fusión de la soldadura sin plomo requiere una temperatura de 220°C.

2. Diagrama de despiece con lista de elementos

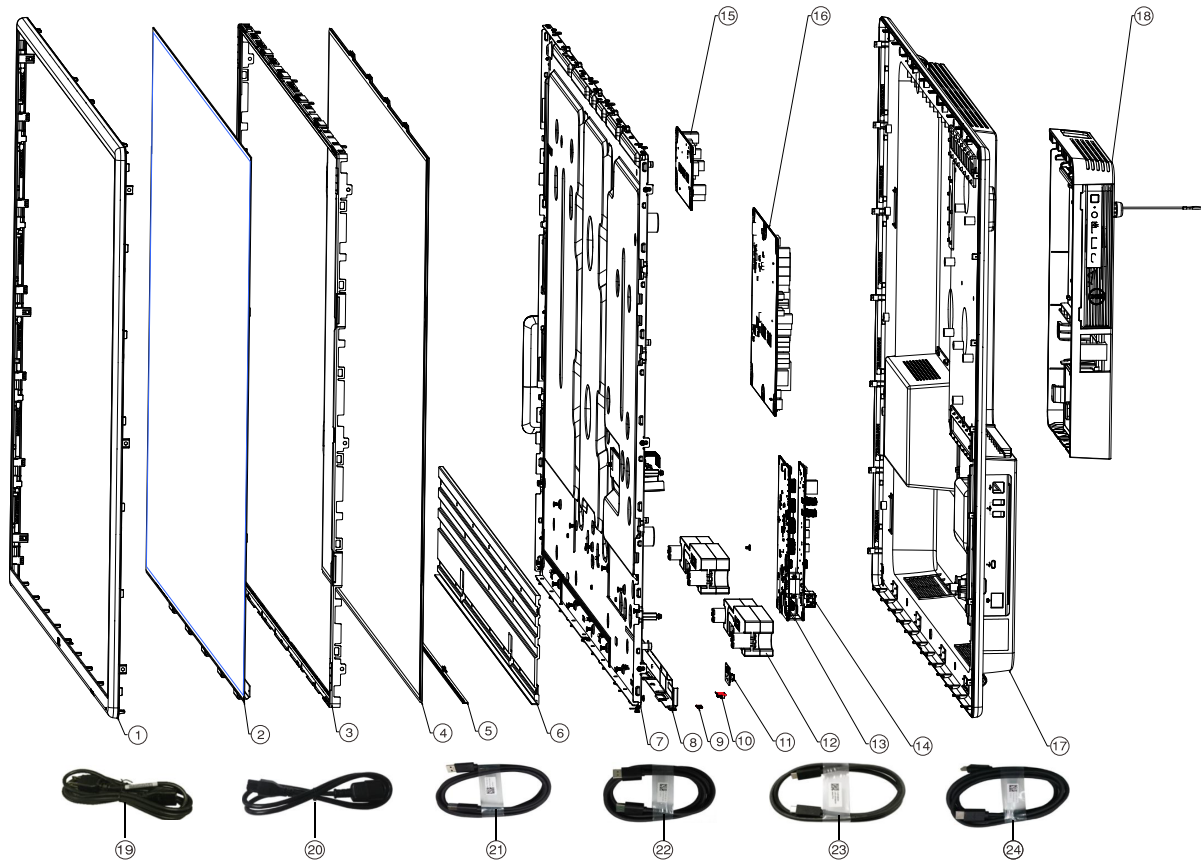


Figura 1. Componentes principales

Elemento	Descripción	Cant.	Observaciones
1	Bisel frontal	1	
2	Celda abierta	1	
3	Marco central	1	
4	OPT	1	
5	Barra de luz	1	
6	Disipador de calor	1	
7	Tapa posterior LCM	1	
8	Fuente BD BKT	1	
9	LED de alimentación	1	
10	Placa IR	1	Sólo para la región EMEA
11	Joystick	1	
12	Altavoz	1	
13	Placa de interfaz	1	
14	Placa USB	1	
15	Placa controladora	1	
16	Placa de alimentación	1	
17	Tapa posterior	1	
18	Soporte para cajas de PC	1	
19	Cable de alimentación (varía en función del país)	1	Consulte la nota siguiente
20	Cable de alimentación para conectar el sistema OptiPlex a la pantalla	1	Consulte la nota siguiente
21	Cable ascendente USB 3.2 (habilita los puertos USB en el monitor)	1	Consulte la nota siguiente
22	Cable DisplayPort 3M (DP a DP)	1	Consulte la nota siguiente
23	Cable USB-C Gen1 de 1,8 m (C a C)	1	Consulte la nota siguiente
24	Cable HDMI 3M	1	Consulte la nota siguiente

NOTA:

Para sustituir el cable de alimentación, el cable de conexión y la fuente de alimentación externa (si procede), póngase en contacto con Dell:

Para ponerse en contacto con Dell por cuestiones de ventas, soporte técnico o servicio de atención al cliente, consulte www.dell.com/contactdell.

NOTA: La disponibilidad varía en función del país o región y el producto, y es posible que algunos servicios no estén disponibles en su país o región.

NOTA: Si no tiene una conexión activa a Internet, puede encontrar información de contacto acerca de su recibo de compra, factura de transporte, factura o catálogo de productos de Dell.

3. Diagrama de conexión del cableado

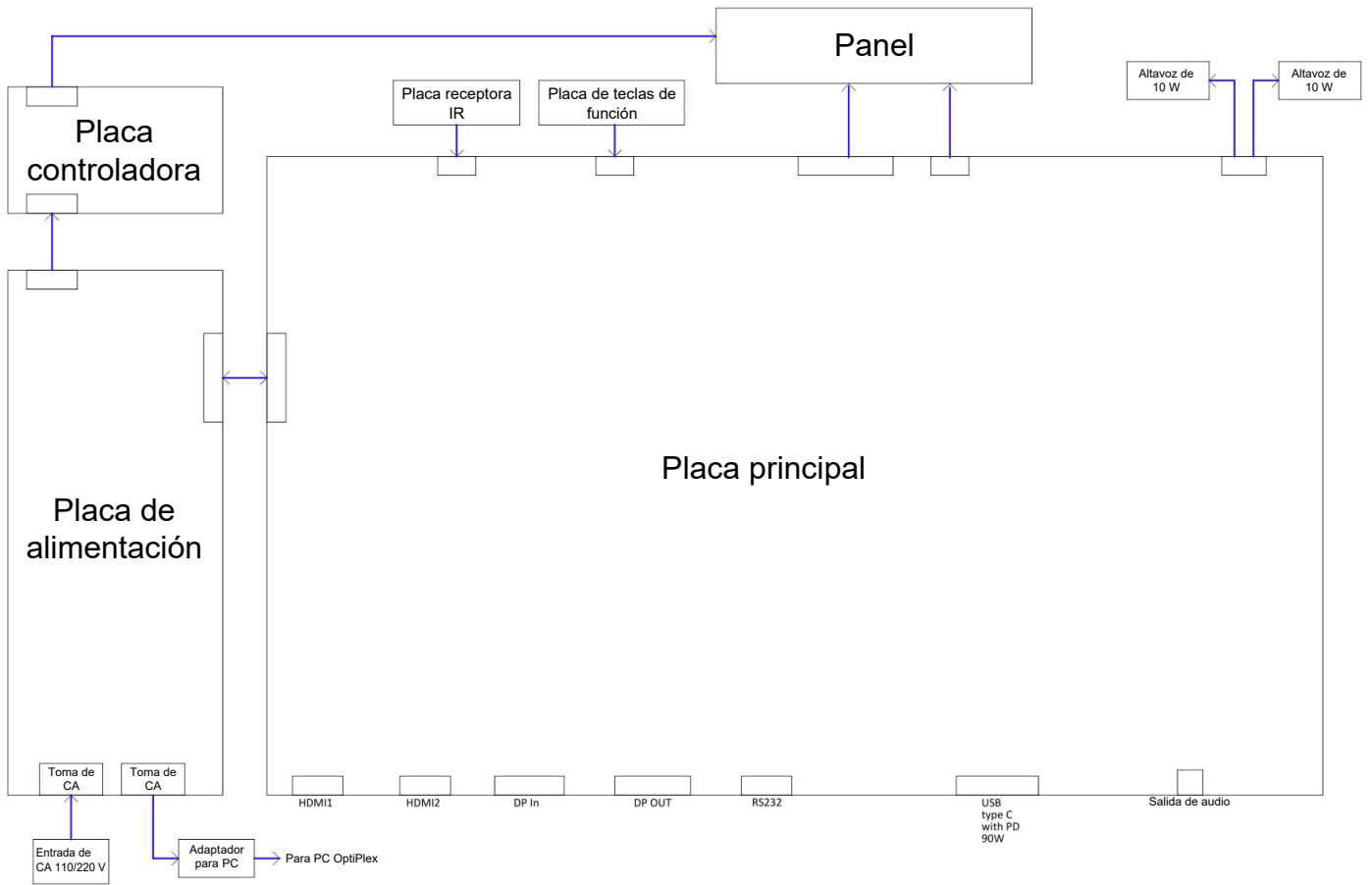
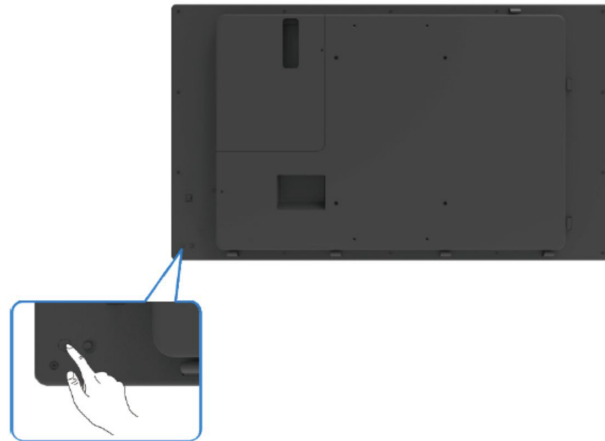


Figura 2. Diagrama de conexión del cableado

4. Cómo conectar y desconectar el cable de alimentación/cable de conexión

ADVERTENCIA: Para cambiar el cable de alimentación/cable de conexión, desconecte la alimentación antes de desenchufar el cable y volver a enchufar el cable necesario.

Encender el monitor



Conexión de PC externa

Conectar el cable USB

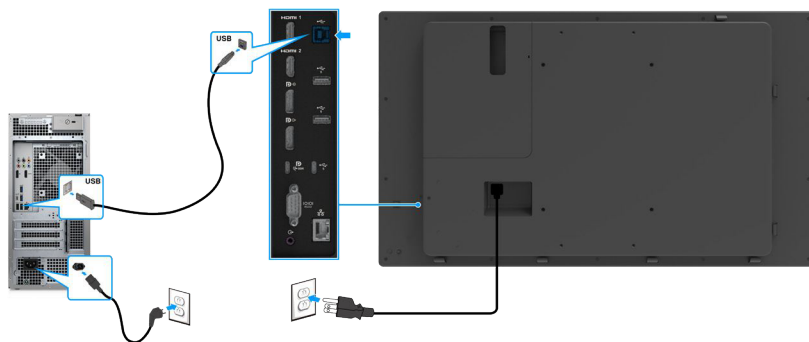


Figura 3. Conectar el cable USB

Conectar el cable HDMI

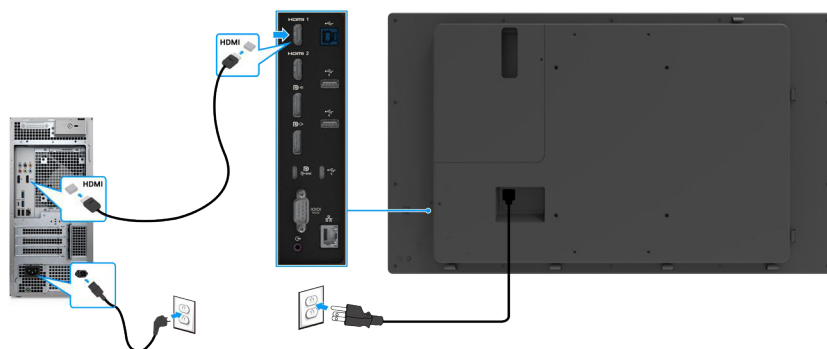


Figura 4. Conectar el cable HDMI

4. Cómo conectar y desconectar el cable de alimentación/cable de conexión

Conectar el cable DP

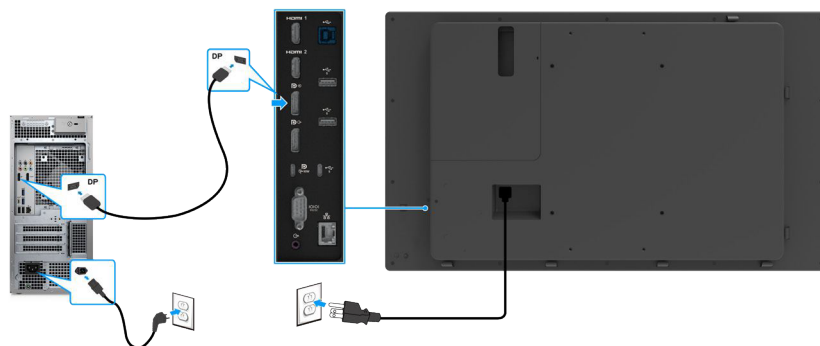


Figura 5. Conectar el cable DP

Conectar el cable USB Tipo-C

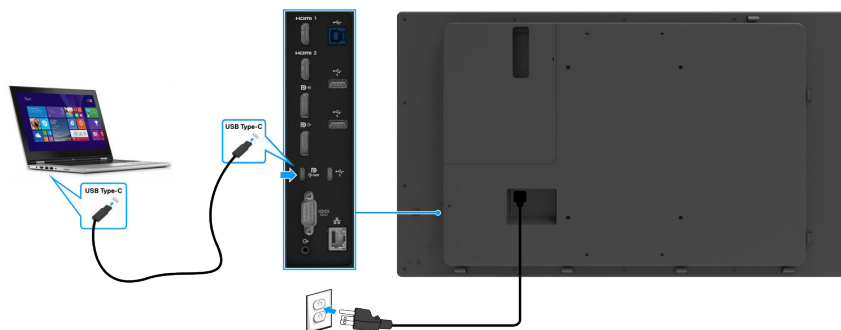


Figura 6. Conectar el cable USB Tipo-C

Conectar el monitor para la función DP MST (Multi-Stream Transport)

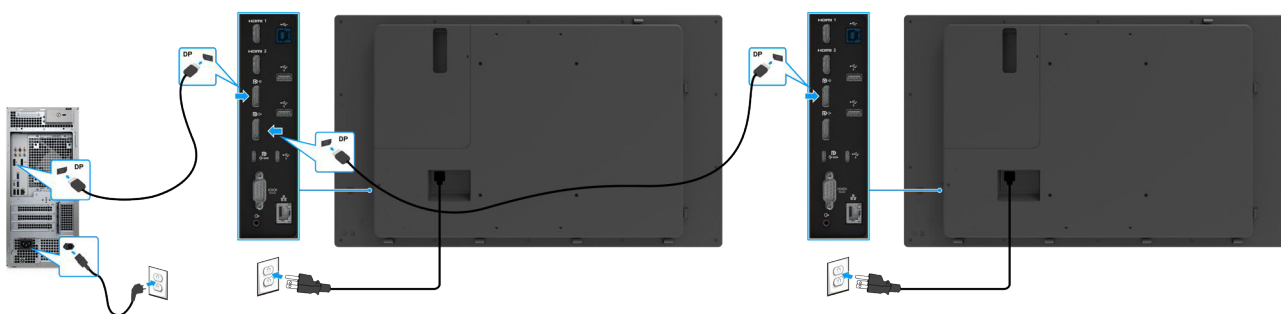


Figura 7. Conectar el monitor para la función DP MST (Multi-Stream Transport)

Conectar el monitor para la función USB-C MST (Multi-Stream Transport)

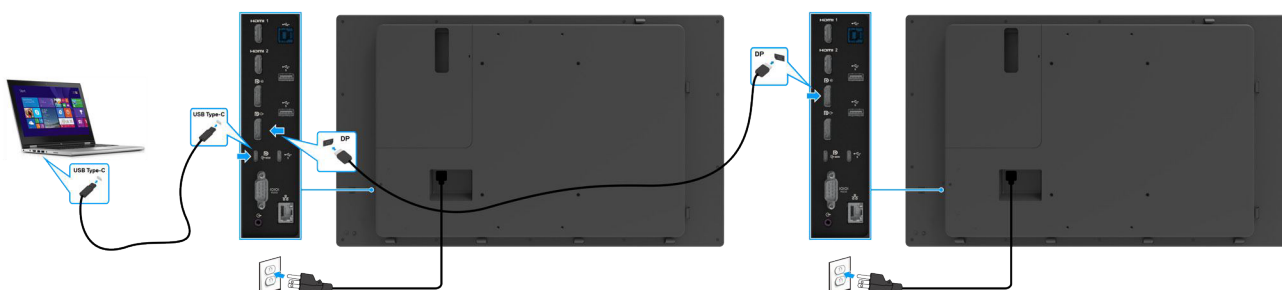


Figura 8. Conectar el monitor para la función USB-C MST (Multi-Stream Transport)

4. Cómo conectar y desconectar el cable de alimentación/cable de conexión

Conectar su OptiPlex (opcional)

Conectar el cable USB

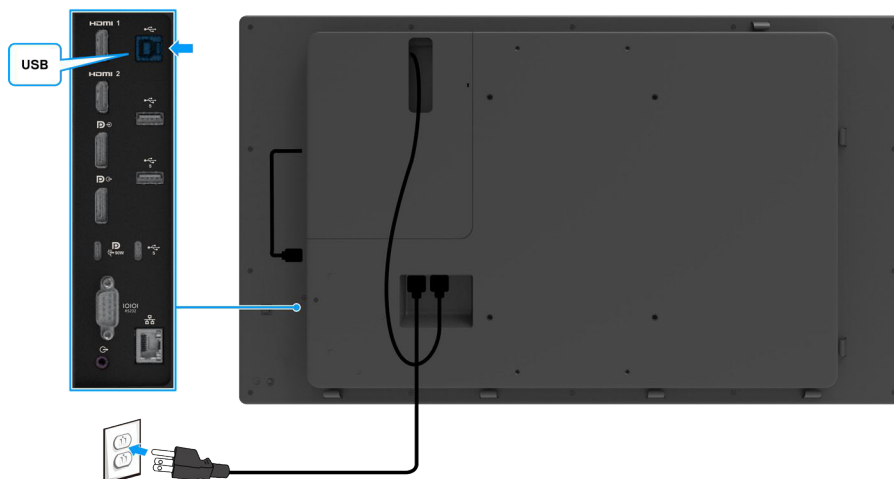


Figura 9. Conectar el cable USB

Conectar el cable HDMI

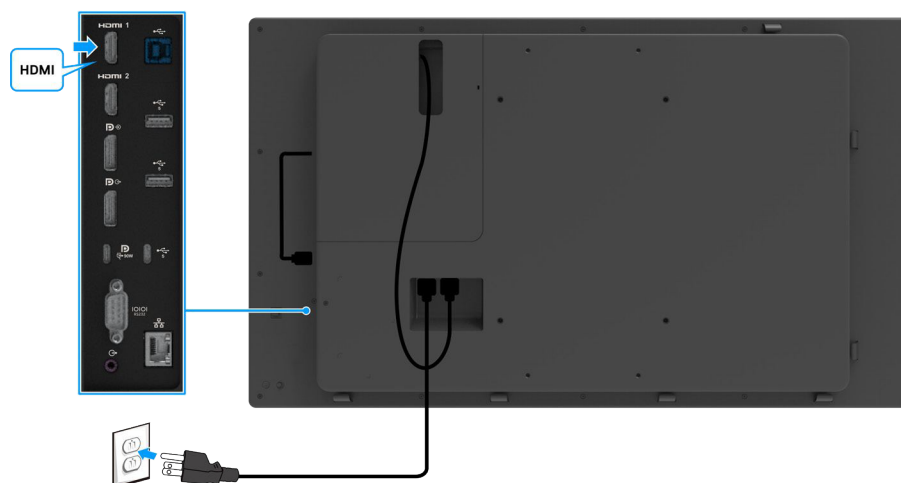


Figura 10. Conectar el cable HDMI

Conectar el cable DP

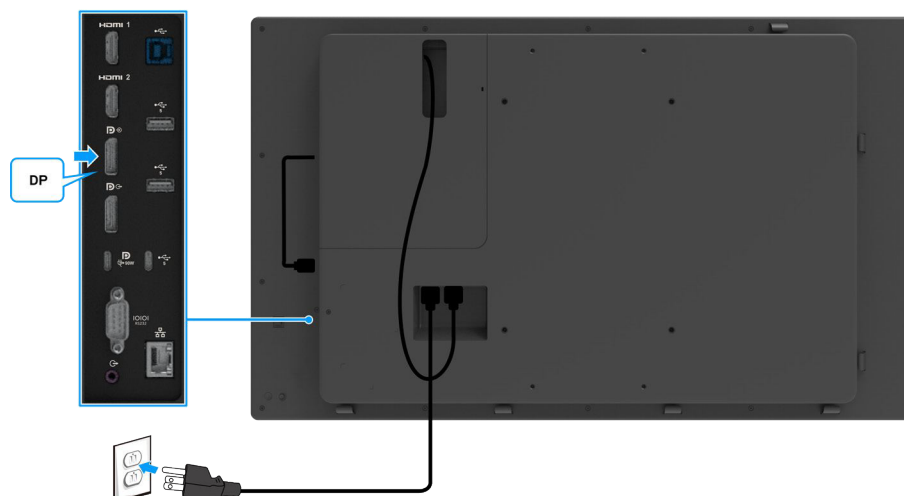


Figura 11. Conectar el cable DP

5. Procedimientos de desmontaje y montaje

NOTA:

Este "Procedimiento de desmontaje y montaje" es sólo para EMEA, no para otras regiones. Tenga en cuenta que Dell anulará la garantía si se efectúa cualquier desmontaje en los monitores.

Herramientas necesarias:

Indica el tipo y el tamaño de las herramientas que normalmente pueden utilizarse para desmontar el producto hasta un punto en el que puedan retirarse los componentes y materiales que requieran un tratamiento selectivo.

Descripción de las herramientas:

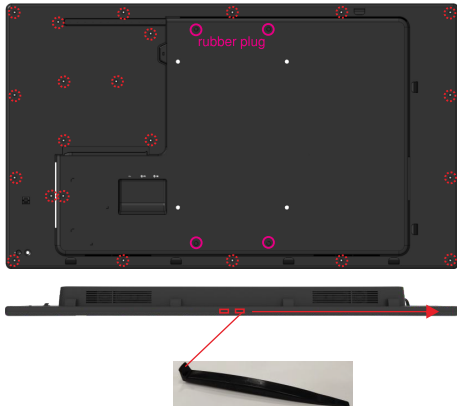
- Destornillador (cabeza de estrella) nº 1
- Destornillador (cabeza de estrella) nº 2
- Navaja
- Soldador y absorbedor

5.1 Procedimientos de desmontaje:

Suelte la tapa posterior de la pantalla.

- Coloque el monitor sobre un paño suave o una almohadilla.
- Retire 22 tornillos (M3x4).
- Retire los 4 tapones de goma.
- Utilice una pinza de montaje para insertar en el orificio de la parte inferior.
- Afloje la tapa trasera con la pinza de montaje como indica la flecha.
- Tire de la tapa posterior de la pantalla hacia arriba por la banda.

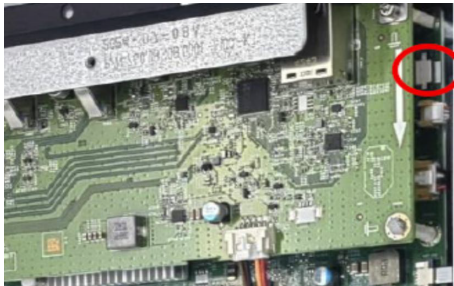
S1



Retire la tapa trasera de la pantalla.

- Desconecte el cable del joystick de la placa principal.
- Retire la parte posterior de la pantalla del panel.

S2



Retire la placa del joystick de la tapa posterior.

- Retire 2 tornillos (M3x5).
- Despegue toda la cinta adhesiva del cable de las teclas.

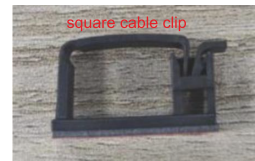
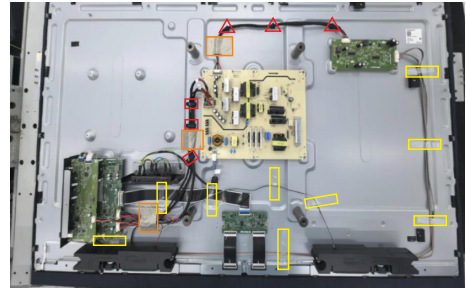
S3



Retire todas las cintas y sujetacables.

- Retire 3 tiras de cinta conductora.
- Retire 9 tiras de cinta adhesiva blanca.
- Retire 6 sujetacables.

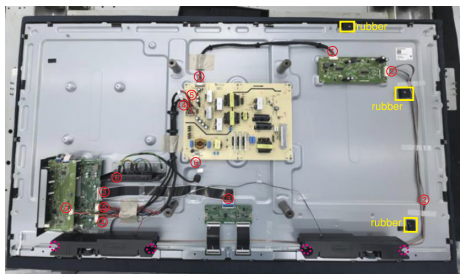
S4



Retire los dos altavoces y todos los cables.

- Retire los 4 tornillos (M4x10) de los dos altavoces.
- Despegue los 3 tapones de goma.
- Desconecte y retire todos los cables.

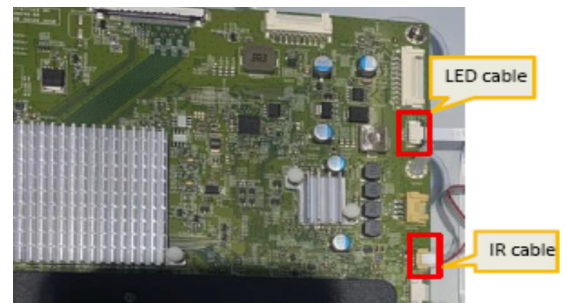
S5



Desconecte el cable IR y el cable LED del PCBA.

- Despegue la cinta adhesiva del cable LED.
- Abra el pestillo y retire el cable de infrarrojos.
- Abra el pestillo y tire del cable LED.

S6



5. Procedimientos de desmontaje y montaje

S7

Retire la toma de CA.

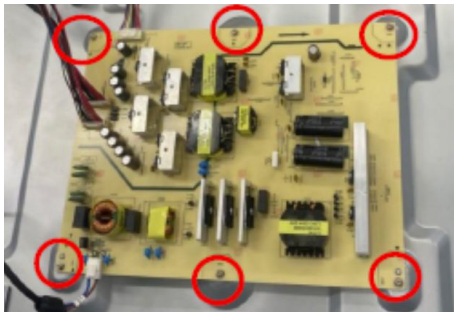
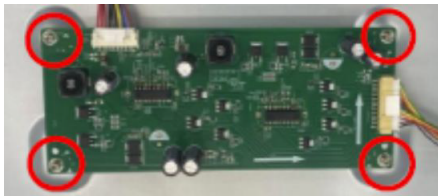
- Retire un tornillo (M3x6) para soltar la toma de CA.
- Retire un tornillo de toma de tierra (M4x8).
- Retire todos los cables.



Retire la placa del controlador y la placa de alimentación.

S8

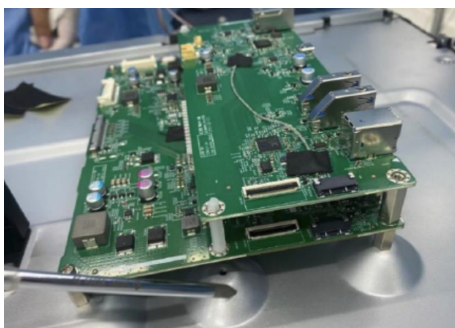
- Retire 4 tornillos (M3x6) de la placa controladora.
- Retire 6 tornillos (M3x6) de la placa de alimentación.



Retire la placa USB y la tapa de E/S.

S9

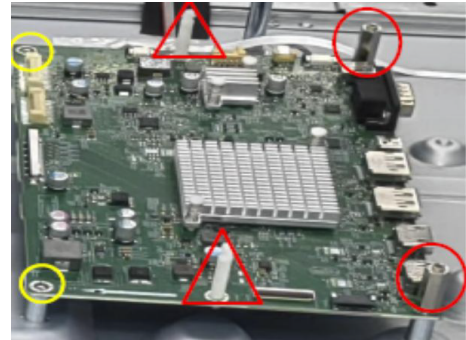
- Retire los 2 tornillos hexagonales (M3x8) del conector VGA.
- Retire 2 tornillos (M3x6) de la placa USB.
- Retire la tapa de E/S y la placa USB.



S10

Retire la placa principal.

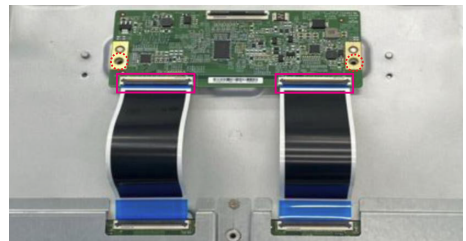
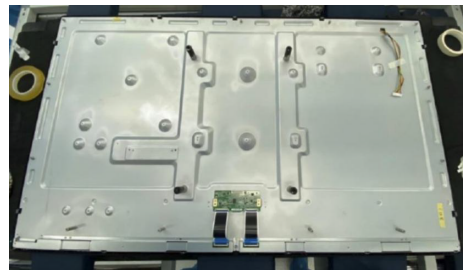
- Retire 2 tornillos (M3x6) de la placa principal.
- Retire los dos separadores hexagonales (M3x6).
- Retire los dos soportes de plástico de la placa principal.



S11

Retire la placa T-con.

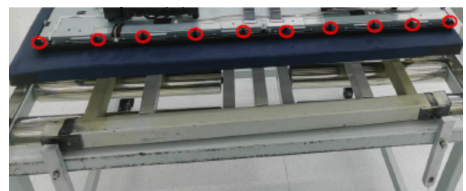
- Retire 2 tornillos (M3x4) de la placa T-con.
- Abra el pestillo y desconecte los dos cables FFC.



S12

Suelte la parte inferior de la tapa frontal.

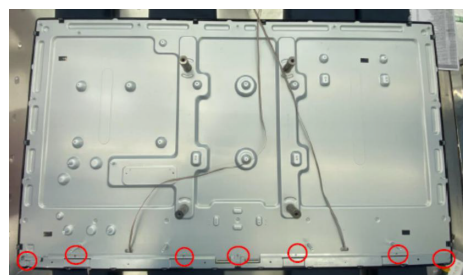
- Retire 10 tornillos (M3x5).



S13

Retire la tapa de protección.

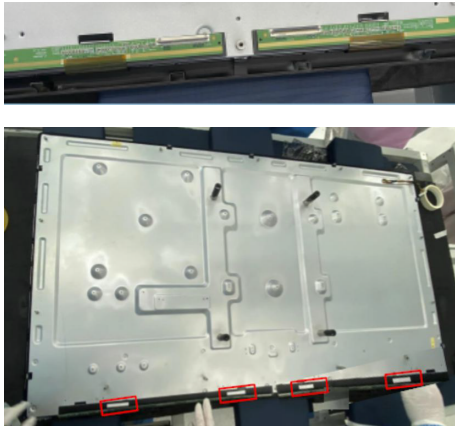
- Retire 7 tornillos (M3x4).
- Retire las dos tapas de protección de la parte inferior.



5. Procedimientos de desmontaje y montaje

S14

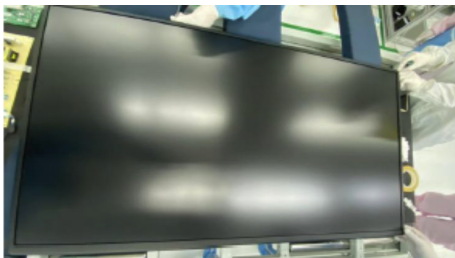
Suelte el PCBA del módulo O/C.
a. Despegue el PCBA del soporte trasero.



Retire la tapa frontal.

S15

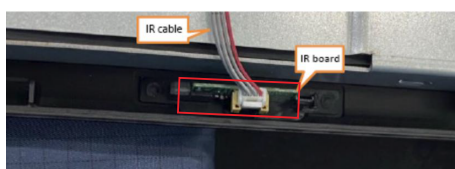
a. Retire 4 tornillos (M3x4) en la parte superior.
b. Retire 3 tornillos (M3x4) en el lado izquierdo.
c. Retire 3 tornillos (M3x4) en el lado derecho.
d. Tire de la tapa delantera por la banda para soltarla.



Retire la placa LED y la placa IR de la tapa frontal.

S16

a. Retire la placa LED de la esquina inferior izquierda de la tapa frontal.
b. Retire la placa IR de la parte inferior de la tapa frontal.



S17

Retire el módulo OC.
Extraiga el módulo OC del bastidor central con la herramienta de succión.



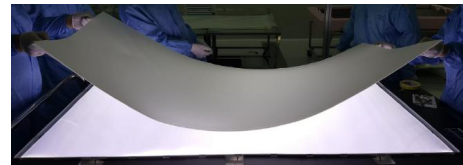
S18

Retire el marco central.
a. Tire del marco central por la banda para soltarlo del soporte trasero.
b. Levante el marco central.



S19

Retire el difusor y la lente prismática.
a. Retire la lente prismática del difusor.
b. Retire el difusor del LGP.



S20

Retire el LGP.
a. Retire el LGP con una herramienta de succión.

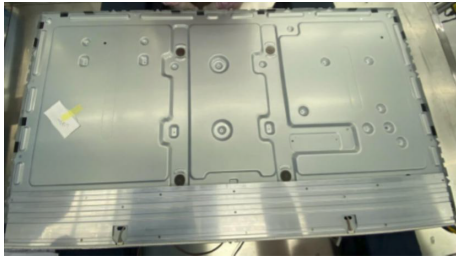


S21

Retire la lámina reflectora.
a. Retire la lámina reflectora del soporte trasero.



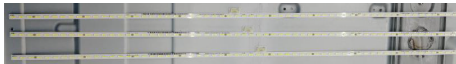
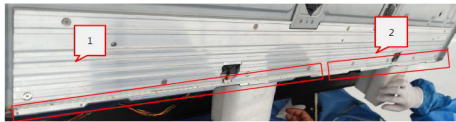
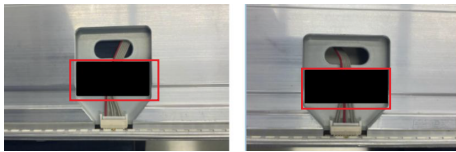
5. Procedimientos de desmontaje y montaje



Retire la barra de luces.

S22

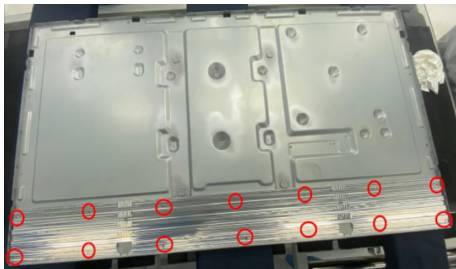
- a. Despegue la cinta.
- b. Desconecte los dos cables de la barra de luces.
- c. Despegue las dos barras de luz del disipador de calor.



Retire el disipador de calor.

S23

- a. Retire los 14 tornillos (M3x4) del disipador de calor.
- b. Retire el disipador de calor del soporte trasero.



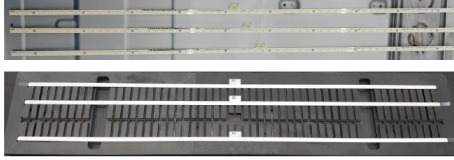
5. Procedimientos de desmontaje y montaje

5.2 Procedimientos de montaje:

S1

Prepare la barra de luces:

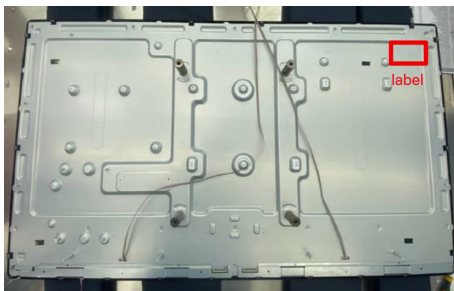
- Coja 2 barras de luz y cinta adhesiva de doble cara.
- Pegue cinta adhesiva de doble cara en la parte posterior de la barra de luces.



S2

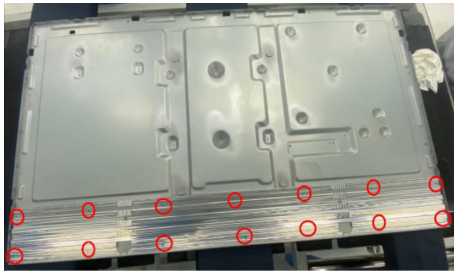
Prepare el soporte posterior.

- Coloque el soporte posterior en la mesa de trabajo.
- Pegue 1 etiqueta en la posición específica.



Monte el disipador de calor en el soporte posterior.

- Dé la vuelta al soporte posterior.
- Coloque el disipador de calor en el soporte posterior.
- Fije 14 tornillos (M3x4) para asegurar el disipador de calor L/B al soporte posterior.

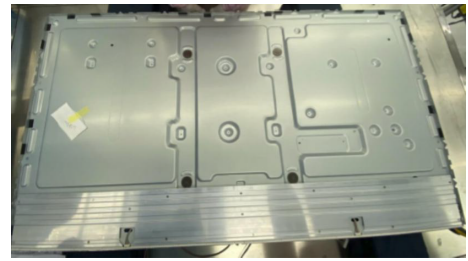
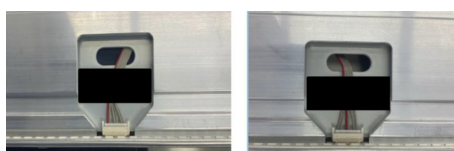


Monte la barra de luces con el disipador de calor.

- Despegue la cinta adhesiva de papel de las dos L/B.

S4

- Pegue 2 L/B de izquierda a derecha.
- Laminar juntos el L/B con el disipador de calor.
- Conecte dos cables L/B a los conectores.
- Fije el cable en el soporte posterior con cintas adhesivas.



Montar la lámina reflectora con el soporte posterior.

S5

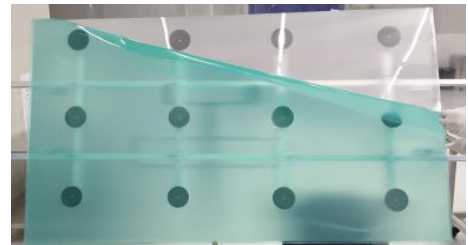
- Coloque una película reflectora en el soporte posterior.
- Asegúrese de que la distancia entre la luz y el reflector es $>1,2$ mm.



Montar el LGP con la lámina reflectora.

S6

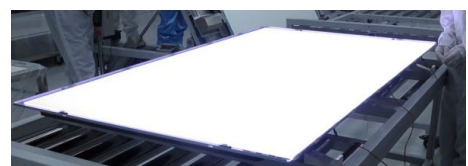
- Utilice una herramienta de succión para aspirar un LGP.
- Despegue la lámina protectora trasera del LGP.
- Monte el LGP con el reflector.
- Encienda para comprobar la lámina.



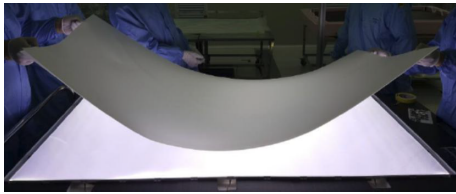
Monte el difusor y lente prismática con LGP.

S7

- Despegue la lámina frontal del LGP.
- Coloque 1 Difusor en el LGP.
- Coloque 1 lente prismática en el difusor.



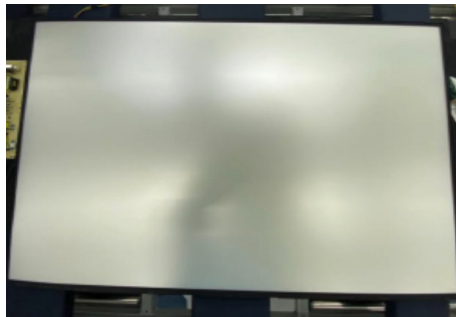
5. Procedimientos de desmontaje y montaje



Monte el marco central.

- Monte el marco central con el soporte.
- Compruebe si todos los cierres encajan en su sitio.
- Suministre energía a la barra de luces para las pruebas.

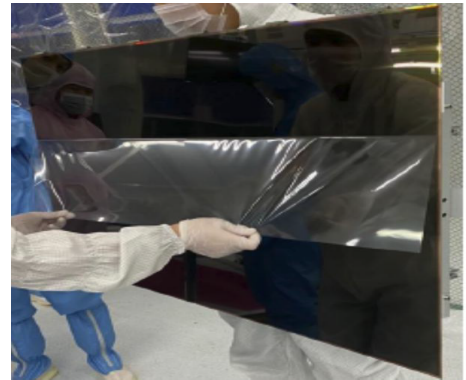
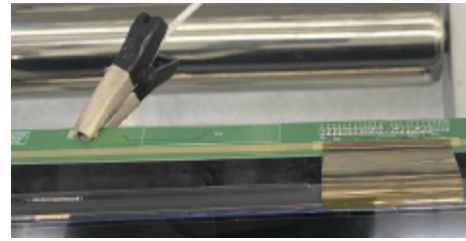
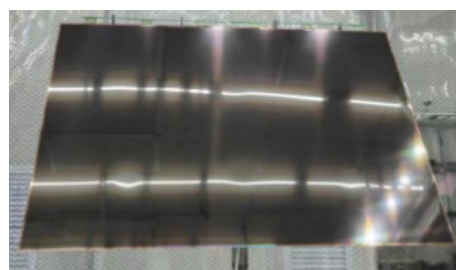
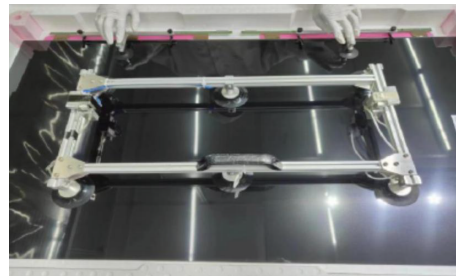
S8



Prepare el módulo O/C.

- Coloque el módulo O/C sobre una almohadilla protectora.
- Suministre energía al módulo O/C para su comprobación.
- Utilice pinzas electrostáticas para sujetar la parte de cobre del PCBA.
- Despegue la lámina protectora del O/C con cinta adhesiva.

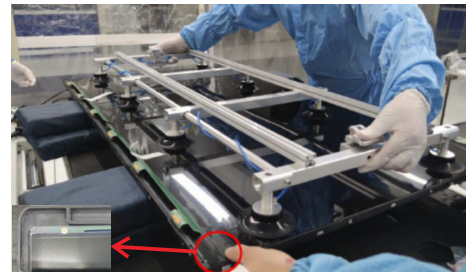
S9



Monte el módulo O/C en el marco central.

- Coloque el módulo O/C en el marco central con la herramienta de succión.
- Asegúrese de que las dos partes estén firmemente unidas.

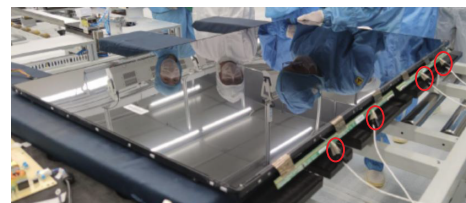
S10



Despegue la lámina protectora del módulo OC.

- Utilice pinzas electrostáticas para sujetar la parte de cobre del PCBA.
- Despegue la lámina del módulo OC con cinta adhesiva.

S11

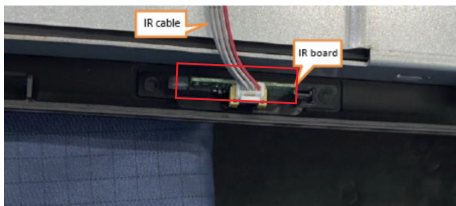


5. Procedimientos de desmontaje y montaje

S12

Monte la placa LED y la placa IR en la tapa frontal.

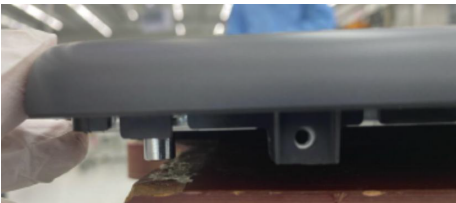
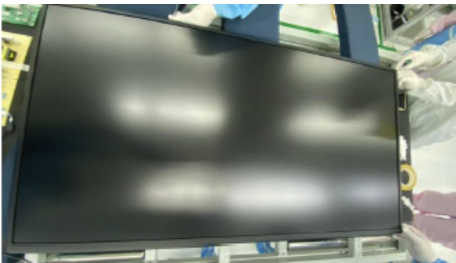
- Monte una placa LED en la esquina inferior izquierda de la tapa frontal.
- Monte una tarjeta IR en la parte inferior de la tapa frontal.



S13

Monte la tapa delantera.

- Monte la tapa frontal con el marco central.
- Empuje la tapa frontal para que las dos partes queden firmemente sujetas.



S14

Fije la tapa frontal.

- Fije la parte superior con 4 tornillos (M3x4).
- Fije el lado izquierdo con 3 tornillos (M3x4).
- Fije el lado derecho con 3 tornillos (M3x4).



S15

Monte la PCBA del módulo O/C.

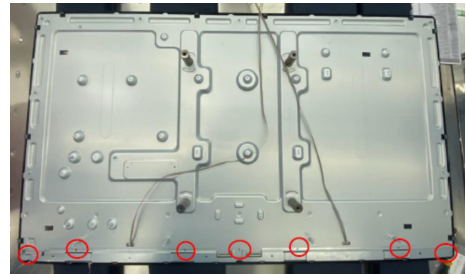
- Fije el PCBA del O/C con cinta adhesiva.
- Dé la vuelta al soporte posterior.
- Despegue el papel protector de la cinta.
- Pegue el PCBA en el soporte trasero.



S16

Monte tapas de protección.

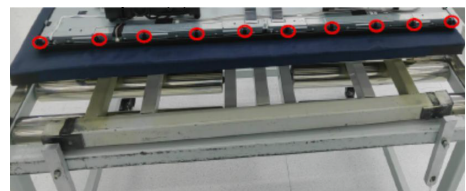
- Monte dos tapas de protección en la parte inferior.
- Fije con 7 tornillos (M3x4) las tapas de protección y el PCBA.



S17

Fije la parte inferior de la tapa frontal.

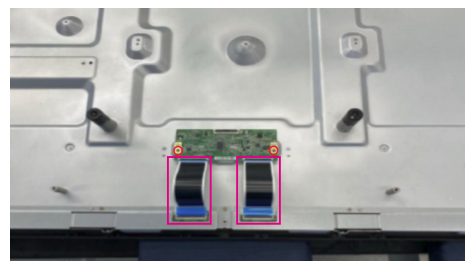
- Fije con 10 tornillos (M3x5) la tapa frontal con el panel y el marco central.



S18

Monte la placa T-con.

- Fije 2 tornillos (M3x5).
- Conecte la placa T-con al PCBA del módulo O/C con el cable FFC.

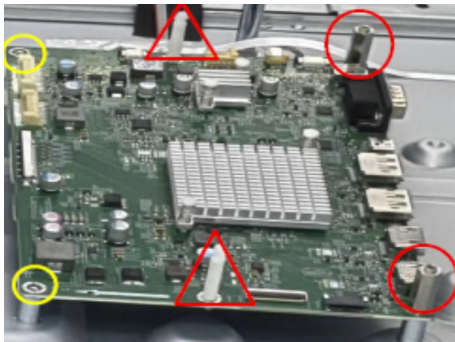
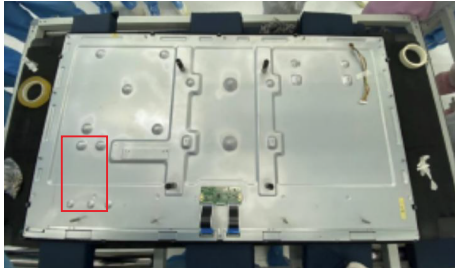


5. Procedimientos de desmontaje y montaje

S19

Monte la placa principal.

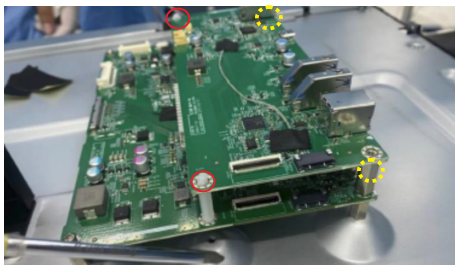
- Fije 2 tornillo (M3x6).
- Fije los dos separadores hexagonales (M3x6).
- Monte los dos soportes de plástico de la placa principal.



Monte la placa USB y la tapa de E/S.

S20

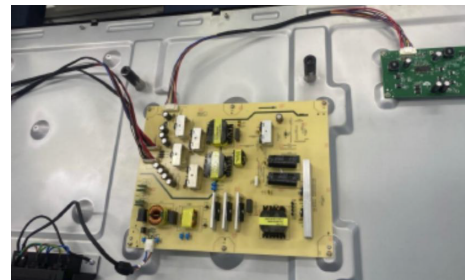
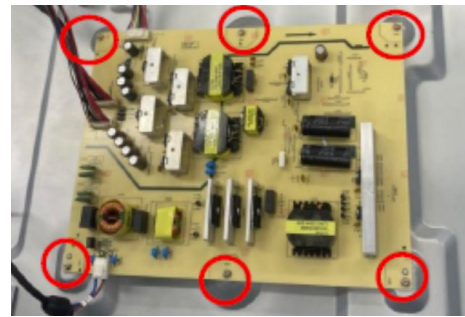
- Fije la placa USB con 2 tornillos (M3x6).
- Monte una tapa de E/S en la placa.
- Fije 2 tornillos hexagonales (M3x8) para sujetar el conector VGA.



Monte la placa de controladores y la placa de alimentación.

S21

- Fije la placa del controlador con 4 tornillos (M3x6).
- Fije la placa de alimentación con 6 tornillos (M3x6).



Monte la toma de CA.

S22

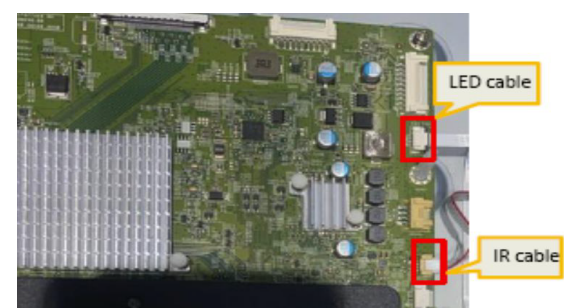
- Enchufe los cables a la toma de CA.
- Fije la toma de CA con un tornillo (M3x6).
- Fije el cable de tierra con 1 tornillo (M4x8).



Conecte el cable IR y el cable LED al PCBA.

S23

- Despegue la cinta adhesiva del cable LED.
- Pegue el cable del LED en el soporte posterior.
- Conecte el cable LED y el cable IR a la placa principal.

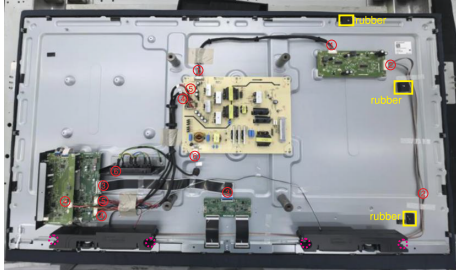


5. Procedimientos de desmontaje y montaje

Monte los dos altavoces y conecte todos los cables.

S24

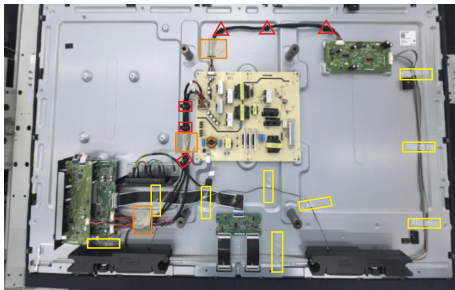
- Fije los dos altavoces con 4 tornillos (M4x10).
- Pegue 3 tapones de goma en la posición correspondiente.
- Conecte todas las placas con cables.



Fije los cables con abrazaderas y cinta adhesiva.

S25

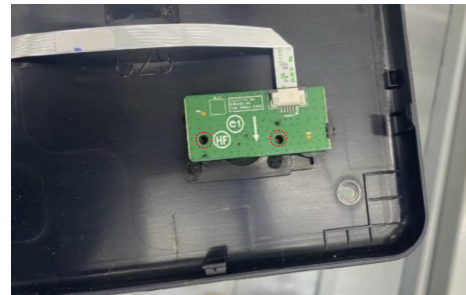
- Pegue 6 sujetacables para fijar los cables.
- Pegue 9 tiras de cinta adhesiva blanca.
- Pegue 3 tiras de cinta conductora.



Monte la placa del joystick con la tapa posterior.

S26

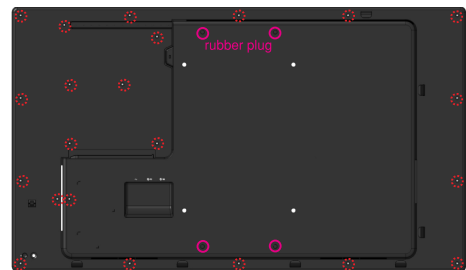
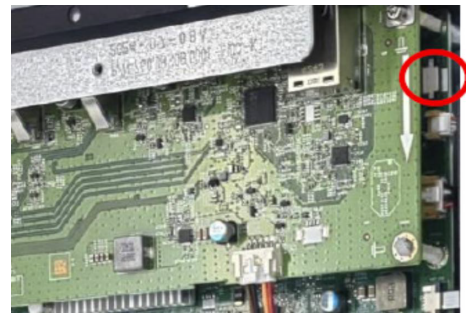
- Monte una tapa de joystick en la placa de joystick.
- Conecte un cable a la placa del joystick.
- Monte la placa del joystick en la tapa posterior.
- Fije 2 tornillos (M3x5).
- Pegue el cable de las teclas en la tapa con cinta adhesiva.



Monte la tapa posterior en el monitor.

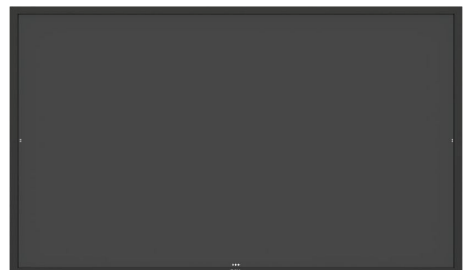
S27

- Conecte el cable del joystick al PCBA principal.
- Baje la tapa posterior.
- Fije la tapa posterior con 22 tornillos (M3x4).
- Inserte 4 tapones de goma en la tapa posterior.
- Pegue la etiqueta en la tapa posterior.
- Inserte las tapas USB y DP en los conectores



S28

Utilice un paño limpio para limpiar la pantalla del monitor, luego suministre alimentación y señales al monitor, y compruebe el monitor siguiendo las especificaciones de inspección.



6. Instrucciones para la resolución de problemas

Solucionar problemas

⚠ ADVERTENCIA: Antes de comenzar cualquiera de los procedimientos de esta sección, siga las [Instrucciones de seguridad](#).

Comprobación automática

La pantalla le proporciona una función de autocomprobación que comprueba si aquella funciona adecuadamente. Si la pantalla y el equipo están conectados correctamente pero aquella permanece oscura, ejecute la autocomprobación de la manera siguiente:

1. Apague tanto el equipo como la pantalla.
2. Desenchufe el cable del vídeo de la parte trasera de su PC. Para asegurar un funcionamiento adecuado de la prueba automática, desconecte todos los cables digitales y analógicos de la parte posterior del ordenador.
3. Encienda la pantalla.

El cuadro de diálogo flotante debe aparecer en la pantalla (contra un fondo negro) si la pantalla no detecta una señal de vídeo y funciona correctamente. En el modo de comprobación automática, el LED de alimentación permanece iluminado en color blanco. Además, en función de la entrada seleccionada, uno de los cuadros de diálogo que se muestra a continuación recorrerá continuamente la pantalla.



Figura 12. Mensaje de advertencia de cable USB-C desconectado



Figura 13. Mensaje de advertencia de cable DP desconectado



Figura 14 Mensaje de advertencia de cable HDMI 1 desconectado

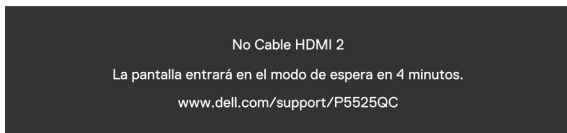


Figura 15 Mensaje de advertencia de cable HDMI 2 desconectado

4. Este cuadro también aparece durante el funcionamiento normal del sistema en el caso de que el cable de vídeo se desconecte o sufra algún tipo de daño.
5. Apague la pantalla y reconecte el cable de vídeo; a continuación encienda el PC y el monitor.

Si la pantalla permanece en blanco después de haber realizado el procedimiento anterior, compruebe el controlador de vídeo y su PC, ya que la pantalla funciona correctamente.

6. Instrucciones para la resolución de problemas

Diagnósticos integrados

El monitor cuenta con una herramienta de diagnósticos integrados que ayuda a determinar si las anomalías de la pantalla que está experimentando son un problema inherente al monitor o a su PC y tarjeta de gráficos.

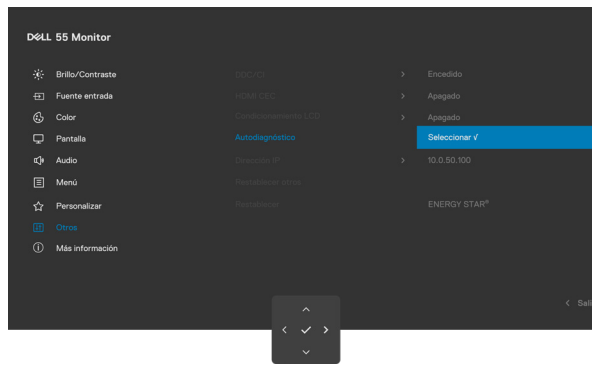


Figura 16. Autodiagnósticos

Para ejecutar los diagnósticos integrados:

1. Asegúrese de que la pantalla está limpia, es decir, no tiene partículas de polvo en su superficie.
2. Seleccione los elementos OSD de **Self-Diagnostic (Autodiagnósticos)** en la función **Others (Otros)**.
3. Presione el botón del joystick para iniciar los diagnósticos. Se muestra una pantalla gris.
4. Observe si la pantalla tiene defectos o anomalías.
5. Toque el joystick una vez más hasta que se muestre una pantalla roja.
6. Observe si la pantalla tiene defectos o anomalías.
7. Repita los pasos 5 y 6 hasta que la pantalla muestre colores verde, azul, negro y blanco. Atento a cualquier anomalía o defecto.

La comprobación finaliza cuando aparece una pantalla de texto. Para salir, toque el control del joystick otra vez.

Si no detecta ninguna anomalía en la pantalla con la herramienta de diagnósticos integrados, el monitor funciona correctamente. Compruebe la tarjeta de vídeo y su PC.

6. Instrucciones para la resolución de problemas

La tabla siguiente incluye información general sobre problemas comunes del monitor que puede encontrar y las posibles soluciones:

⚠️ ADVERTENCIA: El ciclo de trabajo del panel LCD del monitor está diseñado para 18 horas al día, 7 días a la semana. Un uso superior al ciclo de trabajo diseñado puede provocar una disminución prematura de la luminancia de la retroiluminación del panel, lo que puede no estar cubierto por la garantía.

Tabla 2. Problemas comunes

Síntomas comunes	El problema	Soluciones posibles
No hay vídeo/LED de alimentación apagado	No hay imagen	<ul style="list-style-type: none"> Asegúrese de que el cable de vídeo que conecta la pantalla y su PC esté conectado de forma correcta y segura. Utilizando otro equipo eléctrico, compruebe que la toma de corriente eléctrica funciona correctamente. Asegúrese de que el botón de alimentación esté encendido. Asegúrese de que se selecciona la fuente de entrada correcta a través del menú Input Source (Fuente de entrada).
No hay vídeo/LED de alimentación encendido	No hay imagen o no tiene brillo	<ul style="list-style-type: none"> Aumente los controles de brillo y contraste a través del menú OSD. Ejecute la comprobación de la función de comprobación automática. Compruebe que no haya contactos doblados ni rotos en el conector del cable de vídeo. Ejecute los diagnósticos integrados. Asegúrese de que se selecciona la fuente de entrada correcta a través del menú Input Source (Fuente de entrada).
Enfoque de baja calidad	La imagen está borrosa, difuminada o con sombras	<ul style="list-style-type: none"> Elimine los alargadores de vídeo. Restablezca la configuración de fábrica de la pantalla. Cambie la resolución de vídeo a la relación de aspecto correcta.
Vídeo tembloroso o borroso	Imagen ondulada o pequeño movimiento	<ul style="list-style-type: none"> Restablezca la configuración de fábrica de la pantalla. Compruebe que no haya factores ambientales que puedan influir. Cambie de ubicación la pantalla y pruébela en otra sala.
Píxeles desaparecidos	La pantalla LCD tiene puntos	<ul style="list-style-type: none"> Apague y vuelva a encender la unidad. Un píxel permanentemente apagado es un defecto natural que puede darse en la tecnología LCD. Para obtener más información acerca de la política de calidad y píxeles de la pantalla Dell, consulte Pautas de píxeles en pantallas Dell.
Píxeles bloqueados	La pantalla LCD tiene puntos brillantes	<ul style="list-style-type: none"> Apague y vuelva a encender la unidad. Un píxel permanentemente apagado es un defecto natural que puede darse en la tecnología LCD. Para obtener más información acerca de la política de calidad y píxeles de la pantalla Dell, consulte Pautas de píxeles en pantallas Dell.
Problemas con el brillo	La imagen está demasiado oscura o demasiado brillante	<ul style="list-style-type: none"> Restablezca la configuración de fábrica del monitor. Ajuste los controles de brillo y contraste a través del menú OSD.
Problemas relacionados con el audio	No hay audio	<ul style="list-style-type: none"> Compruebe la configuración de su PC si la reproducción está seleccionada correctamente. Compruebe otros cables de vídeo. Asegúrese de que la opción altavoz (Speaker) está habilitada mediante el menú OSD
Distorsión geométrica	La pantalla no está centrada correctamente	<ul style="list-style-type: none"> Restablezca la configuración de fábrica de la pantalla.
Problemas de sincronización	La pantalla está movida o aparece rasgada	<ul style="list-style-type: none"> Restablezca la configuración de fábrica de la pantalla. Ejecute la comprobación de la función de autocomprobación de la pantalla para determinar si la pantalla movida también aparece en el modo de autocomprobación. Compruebe que no haya contactos doblados ni rotos en el conector del cable de vídeo. Reinicie el equipo en el modo seguro.
Problemas relacionados con la seguridad	Señales visibles de humo o chispas	<ul style="list-style-type: none"> No realice ninguno de los pasos incluidos en la sección de solución de problemas. Póngase en contacto con Dell inmediatamente.

6. Instrucciones para la resolución de problemas

Síntomas comunes	El problema	Soluciones posibles
Problemas intermitentes	La pantalla se enciende y se apaga de forma aleatoria	<ul style="list-style-type: none"> Asegúrese de que el cable de vídeo que conecta la pantalla y su PC esté conectado de forma correcta y segura. Restablezca la configuración de fábrica de la pantalla. Ejecute la comprobación de la función de autocomprobación de la pantalla para determinar si este problema intermitente también ocurre en el modo de autocomprobación.
Ausencia de color	Ausencia de color de la imagen	<ul style="list-style-type: none"> Ejecute la autocomprobación de la pantalla. Asegúrese de que el cable de vídeo que conecta la pantalla y su PC esté conectado de forma correcta y segura. Compruebe que no haya contactos doblados ni rotos en el conector del cable de vídeo.
Color incorrecto	Color de imagen incorrecto	<ul style="list-style-type: none"> Cambie la configuración de la opción Preset Modes (Modos predefinidos) en el menú OSD Color según la aplicación. Ajuste el valor R/G/B en Custom (Personalizado). Color en el menú OSD Color. Cambie la opción Input Color Format (Formato color entrada) a PC RGB o YCbCr en el menú OSD Color. Ejecute los diagnósticos integrados.
Retención de imagen provocada por dejar una imagen estática en la pantalla durante un prolongado período de tiempo	Aparecen sombras tenues en la pantalla provocadas por la imagen estática mostrada	<ul style="list-style-type: none"> Establezca un período de tiempo para que la pantalla se apague después de unos minutos de inactividad de la misma. Este tiempo se puede ajustar en Windows Power Options (Opciones de energía de Windows) o en la configuración Mac Energy Saver (Ahorro de energía de Mac). De forma alternativa, utilice un protector de pantalla que cambie dinámicamente.

Problemas específicos del producto

Tabla 3. Problemas específicos del producto

Síntomas específicos	El problema	Soluciones posibles
La imagen de la pantalla es demasiado pequeña	La imagen está centrada en la pantalla, pero no ocupa todo el área de visualización	<ul style="list-style-type: none"> Compruebe la configuración Aspect Ratio (Relación de aspecto) en el menú OSD Display (Pantalla). Restablezca la configuración de fábrica de la pantalla.
No se puede ajustar el monitor mediante el joystick.	El menú OSD no aparece en la pantalla	<ul style="list-style-type: none"> Apague el monitor, desenchufe el cable de alimentación del monitor, vuelva enchufarlo y, por último, encienda el monitor. Compruebe si el menú OSD está bloqueado. En caso afirmativo, mueva y mantenga pulsado el joystick arriba/abajo/izquierda/derecha durante 4 segundos para desbloquear.
No hay señal de entrada cuando se presionan los controles de usuario	No hay imagen, el LED se ilumina en blanco.	<ul style="list-style-type: none"> Compruebe la fuente de señal. Asegúrese de que su PC no se encuentra en el modo de ahorro de energía moviendo el ratón o presionando cualquier tecla del teclado. Compruebe si el cable de señal está correctamente conectado. Si es necesario, vuelva a enchufar el cable de señal. Reinicie el equipo o el reproductor de vídeo.
La imagen no ocupa toda la pantalla	La imagen no puede ocupar la altura o anchura de la pantalla	<ul style="list-style-type: none"> Debido a los diferentes formatos de vídeo (relación de aspecto) de los DVD, la pantalla puede mostrarse a pantalla completa. Ejecute los diagnósticos integrados.
No hay ninguna imagen cuando se utiliza la conexión USB Tipo-C con el equipo de sobremesa, portátil, etc.	Pantalla negra	<ul style="list-style-type: none"> Compruebe si la interfaz USB Tipo-C del dispositivo admite el modo alternativo DP. Compruebe si el dispositivo necesitaba más de 90 W de potencia de carga. La interfaz USB Tipo-C del dispositivo no admite el modo alternativo DP Establezca Windows en el modo de proyección. Asegúrese de que el cable USB Tipo-C no está dañado.

6. Instrucciones para la resolución de problemas



Síntomas específicos	El problema	Soluciones posibles
No hay carga cuando se utiliza la conexión USB Tipo-C con el equipo de sobremesa, portátil, etc.	No hay carga	<ul style="list-style-type: none"> Compruebe si el dispositivo admite uno de los perfiles de carga de 5 V, 9 V, 15 V o 20 V. Compruebe si el ordenador portátil necesita un adaptador de alimentación de más de 90 W. Si el equipo portátil necesita un adaptador de alimentación de más de 90 W, es posible que no se cargue con la conexión USB Tipo-C. Asegúrese de que solamente utiliza el adaptador aprobado de Dell o el adaptador incluido con el producto. Asegúrese de que el cable USB Tipo-C no está dañado.
Carga intermitente cuando se utiliza la conexión USB Tipo-C con el equipo de sobremesa, portátil, etc.	Carga intermitente	<ul style="list-style-type: none"> Compruebe si el consumo máximo de energía del dispositivo es superior a 90 W. Asegúrese de que solamente utiliza el adaptador aprobado de Dell o el adaptador incluido con el producto. Asegúrese de que el cable USB Tipo-C no está dañado.

Tabla 4. Problemas específicos de Bus de serie universal (USB)

Síntomas específicos	El problema	Soluciones posibles
La interfaz USB no funciona	Los periféricos USB no funcionan	<ul style="list-style-type: none"> Compruebe que la pantalla está encendida. Reconecte el cable de entrada a su PC. Reconecte los periféricos USB (conector de salida). Apague y vuelva a encender la pantalla de nuevo. Reinicie el equipo. Algunos dispositivos USB, como las unidades de disco duro portátiles externas, requieren más corriente eléctrica; conecte el dispositivo directamente al sistema del equipo.
La interfaz SuperSpeed USB 3.2 es lenta.	Los periféricos SuperSpeed USB 3.2 funcionan lentamente o no funcionan	<ul style="list-style-type: none"> Compruebe que su PC es compatible con USB 3.2. Algunos ordenadores tienen puertos USB 3.1, USB 3.0, USB 2.0 y USB 1.1. Asegúrese de que utiliza el puerto USB correcto. Reconecte el cable de entrada a su PC. Reconecte los periféricos USB (conector de salida). Reinicie el equipo.
Los periféricos USB dejan de funcionar cuando se enchufe un dispositivo USB 3.2	Los periféricos USB inalámbricos que responden lentamente o solo funcionan a medida que se reduce la distancia entre usted y el receptor	<ul style="list-style-type: none"> Aumente la distancia entre los periféricos USB 3.2 y el receptor USB inalámbrico. Coloque el receptor USB inalámbrico lo más cerca posible de los periféricos USB inalámbricos. Utilice un cable USB extensor para colocar el receptor USB inalámbrico lo más lejos posible del puerto USB 3.2.
USB no funciona	No hay funcionalidades USB	<ul style="list-style-type: none"> Consulte la tabla de asociación USB y fuentes de entrada

Problemas de Ethernet

Tabla 5. Problemas de Ethernet

Síntomas específicos	El problema	Soluciones posibles
Ethernet no funciona	El control de páginas web de la administración web para pantallas de Dell no funciona	<ul style="list-style-type: none"> Asegúrese de que el cable de red que conecta la pantalla está perfectamente conectado Presione el botón del joystick durante 3 segundos para encender. Aparece un icono de red  y se muestra en el centro durante 3 segundos. Presione el botón del joystick durante 3 segundos para apagar. Aparece un icono de red  y se muestra en el centro durante 3 segundos.