

GRAZIE PER AVERE ACQUISTATO UN PRODOTTO WHIRLPOOL

Per ricevere un'assistenza più completa, registrare il prodotto su www.whirlpool.eu/register

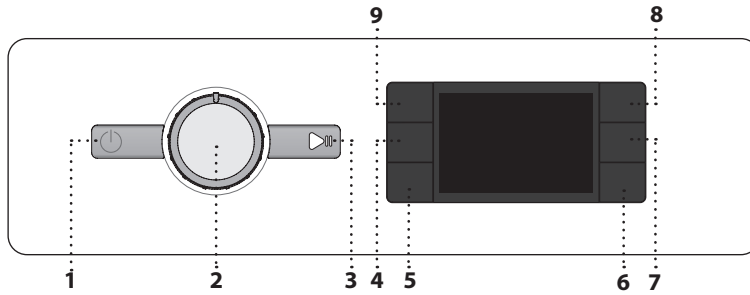


Prima di utilizzare l'apparecchio, leggere attentamente le istruzioni relative alla sicurezza.

Prima della messa in funzione della lavatrice, è assolutamente necessario togliere i bulloni di sicurezza utilizzati per il trasporto. Per istruzioni dettagliate sulla procedura di rimozione, vedere le Istruzioni per l'installazione.

PANNELLO COMANDI

- 1 Tasto "ON/OFF"
- 2 Selettore programmi
- 3 Tasto "Avvio/Pausa"
- 4 Tasto "Centrifuga"
- 5 Tasto "Risciacquo intensivo"
- 6 Tasto "Clean+" / "Blocco tasti"
- 7 Tasto "Avvio ritardato"
- 8 Tasto "FreshCare+"
- 9 Tasto "Temperatura"



INDICATORI SUL DISPLAY

Porta bloccata

FreshCare+ attivato

Avvio ritardato attivato

Blocco tasti attivato

Fase di lavaggio
Indica la fase del ciclo di lavaggio

Errore: Assistenza
Fare riferimento alla sezione "Guida alla ricerca guasti"

Errore: Filtro acqua sporco
L'acqua non può essere scaricata; è possibile che il filtro dell'acqua sia ostruito

Errore: Manca l'acqua
L'acqua non viene caricata o non è sufficiente.

In caso di guasto, consultare la sezione "GUIDA ALLA RICERCA GUASTI"

TABELLA PROGRAMMI

Carico max 9 kg Consumo di energia in modalità Off: 0,5 W / in modalità standby: 8,0 W						Detersivi e additivi			Detersivo consigliato		Umidità residua % (*)	Consumo energia kWh	Acqua totale lt	Temperatura bucato °C
Programma	Temperatura		Centrifuga massima (giri)	Carico massimo (kg)	Durata (h : m)	Prelavaggio	Lavaggio principale	Ammorbidente	In polvere	Liquido				
	Impostazione	Range									● (90°)	●	○	
Misti	40°C	✱ - 40°C	1000	9.0	**	-	●	○	-	✓	-	-	-	-
Bianchi	60°C	✱ - 90°C	1400	9.0	2:35	● (90°)	●	○	✓	✓	55	1,790	89	55
Cotone	40°C	✱ - 60°C	1400	9.0	3:30	-	●	○	✓	✓	53	1,200	97	45
Eco 40-60	40 °C	40°C	1351	9.0	3:45	-	●	○	✓	✓	53	0,735	59	35
			1351	4.5	2:50	-	●	○	✓	✓	53	0,425	49	28
			1351	2.5	2:30	-	●	○	✓	✓	53	0,210	35	24
Sport	40°C	✱ - 40°C	600	4.0	**	-	●	○	-	✓	-	-	-	-
Piumoni	30°C	✱ - 30°C	1000	3.5	**	-	●	○	-	✓	-	-	-	-
Refresh Vapore	-	-	-	2.0	**	-	-	-	-	-	-	-	-	-
Centrifuga & Scarico	-	-	1400	9.0	**	-	-	-	-	-	-	-	-	-
Risciacquo & Centrifuga	-	-	1400	9.0	**	-	-	○	-	-	-	-	-	-
Rapido 30'	30°C	✱ - 30°C	1200 (***)	4.5	0:30	-	●	○	-	✓	71	0,178	37	27
20°C	20 °C	✱ - 20 °C	1400	9.0	1:50	-	●	○	-	✓	55	0,138	78	22
Lana	40°C	✱ - 40°C	800	2.0	**	-	●	○	-	✓	-	-	-	-
Delicati	30°C	✱ - 30°C	600 (***)	1.0	**	-	●	○	-	✓	-	-	-	-
Sintetici	40°C	✱ - 60°C	1200	4.5	2:15	-	●	○	✓	✓	35	0,580	60	43

● Dosaggio richiesto ○ Dosaggio opzionale

La durata del ciclo indicata sul display o sul libretto è una stima calcolata in base a condizioni standard. Il tempo effettivo può variare in base a numerosi fattori quali temperatura e pressione dell'acqua in ingresso, temperatura ambiente, quantità di detersivo, quantità e tipo di carico, bilanciamento del carico, opzioni aggiuntive selezionate. I valori riferiti a programmi diversi dal programma Eco 40-60 sono puramente indicativi.

Eco 40-60 - Ciclo di lavaggio di prova in conformità con il regolamento UE Ecodesign 2019/2014. Il programma più efficiente in termini di consumo di acqua ed energia per il lavaggio di capi di cotone mediamente sporchi.

Nota: i valori della velocità di centrifuga visualizzati sul display possono differire leggermente da quelli riportati nella tabella.

Per tutti gli istituti di prova

Ciclo di lavaggio lungo per capi di cotone: selezionare il ciclo di lavaggio **Cotone** con una temperatura di 40°C.
Programma sintentico lungo: selezionare il ciclo di lavaggio **Sintetici** con una temperatura di 40°C.

* Alla fine del programma eseguito con la massima velocità di centrifuga selezionabile, con le impostazioni predefinite.

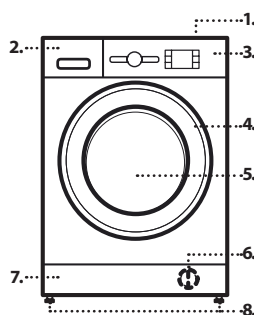
** La durata del programma viene mostrata sul display.

*** Il display mostrerà la velocità di centrifuga suggerita come valore predefinito.

6th Sense - la tecnologia a sensori adatta il consumo d'acqua e di energia e la durata del programma al carico effettivo.

DESCRIZIONE DEL PRODOTTO

- 1. Piano superiore
- 2. Vaschetta del detersivo
- 3. Pannello comandi
- 4. Maniglia
- 5. Porta
- 6. Filtro dell'acqua - dietro lo zoccolo
- 7. Zoccolo (amovibile)
- 8. Piedini regolabili (4)



VASCHETTA DEL DETERSIVO

Scomparto lavaggio principale

Detersivo per lavaggio principale, smacchiatore o ammorbidente. Per il dosaggio corretto dei detersivi liquidi si raccomanda di utilizzare il divisorio in plastica amovibile **A** (in dotazione). Per i detersivi in polvere, inserire il divisorio nella fessura **B**.

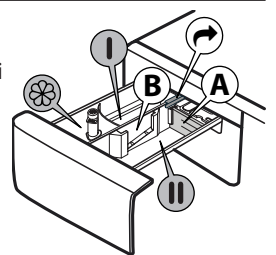
Scomparto prelavaggio
Detersivo per il prelavaggio.

Scomparto ammorbidente
Ammorbidente. Amido liquido.

Versare l'ammorbidente o la soluzione inamidante senza superare il livello "max".

Tasto di sblocco

Premere per rimuovere la vaschetta per la pulizia.



PROGRAMMI

Per scegliere il programma più adatto per il tipo di carico, attenersi alle istruzioni riportate sulle etichette di lavaggio dei capi. Il valore riportato nel simbolo a forma di vasca indica la massima temperatura possibile per il lavaggio del capo.



Misti

Per il lavaggio di capi resistenti di cotone, lino, fibre sintetiche e fibre miste da poco a mediamente sporchi.

Bianchi

Per il lavaggio di asciugamani, biancheria intima, tovaglie, biancheria da letto, ecc. in tessuti resistenti di cotone e lino da normalmente a molto sporchi. Quando viene selezionata una temperatura di 90°C, il ciclo prevede una fase di prelavaggio prima della fase di lavaggio principale. In questo caso si raccomanda di aggiungere il detersivo sia nello scomparto del prelavaggio che in quello del lavaggio principale.

Cotone

Capi resistenti di cotone da mediamente a molto sporchi.

Eco 40-60

Per il lavaggio di capi di cotone mediamente sporchi, lavabili a 40 °C o 60 °C tutti nello stesso ciclo. È il programma standard per il lavaggio del cotone e il più efficiente in termini di consumo di acqua ed energia.

Sport

Per il lavaggio di capi sportivi leggermente sporchi (tute, calzoncini, ecc.). Per ottenere risultati ottimali si raccomanda di non superare il carico massimo indicato nella "TABELLA PROGRAMMI". Si raccomanda di usare un detersivo liquido nella dose consigliata per il mezzo carico.

Piumoni

Indicato per il lavaggio di capi imbottiti quali piumoni singoli o matrimoniali, cuscini e giacche a vento. Si raccomanda di introdurre questi capi con i bordi ripiegati verso l'interno e di non superare ¾ della capacità del cestello. Per un lavaggio ottimale si raccomanda di usare un detersivo liquido.

Refresh Vapore

Al termine del ciclo, gli indumenti saranno ancora umidi. Si consiglia di stenderli ad asciugare (2 kg, circa tre capi). Questo programma consente di rinfrescare gli indumenti, per eliminare cattivi odori e distendere le fibre. Inserire solo capi asciutti e puliti e selezionare il programma "Refresh Vapore". A fine ciclo, gli indumenti risulteranno leggermente umidi, ma potranno essere indossati dopo qualche minuto. Il programma "Refresh Vapore" agevola la stiratura.

! Non aggiungere ammorbidenti né detersivi.

! Sconsigliato per capi in lana e seta.

Centrifuga & Scarico

I capi vengono centrifugati e l'acqua residua viene scaricata. Indicato per capi resistenti. Se si esclude la fase di centrifuga, sarà eseguito solo lo scarico.

Risciacquo & Centrifuga

I capi vengono risciacquati e centrifugati. Ciclo indicato per capi resistenti.

Rapido 30'

Per il lavaggio veloce di capi leggermente sporchi. Questo ciclo dura solo 30 minuti, riducendo i consumi di energia.

20°C

Per il lavaggio di capi di cotone poco sporchi alla temperatura di 20 °C.

Lana

Questo programma è indicato per tutti i capi di lana, inclusi quelli la cui etichetta riporti il simbolo "solo lavaggio a mano". Per ottenere risultati ottimali, usare detersivi specifici e **non superare il carico massimo dichiarato in kg.**

Delicati

Per il lavaggio di capi particolarmente delicati. È consigliabile lavare i capi a rovescio.

Sintetici

Per il lavaggio di capi di fibre sintetiche (poliestere, poliacrilico, viscosa, ecc.) o di misto cotone.

PRIMO UTILIZZO

Per eliminare i residui di produzione, selezionare il programma "Cotone" a una temperatura di 60°C. Versare una piccola quantità di detersivo in polvere nello scomparto del lavaggio principale (max 1/3 del dosaggio consigliato dal produttore per i capi poco sporchi). Avviare il programma **senza carico.**

USO QUOTIDIANO

Preparare la biancheria come indicato nella sezione "CONSIGLI E SUGGERIMENTI". Caricare la biancheria, chiudere lo sportello, aprire il rubinetto dell'acqua e premere il tasto "ON/OFF" per accendere la lavatrice; il tasto "Avvio/Pausa" lampeggia. Portare il selettore programmi sul programma desiderato e selezionare eventuali opzioni. La temperatura e la velocità di centrifuga possono essere cambiate premendo il tasto "Temp" o il tasto "Centrifuga". Aprire la vaschetta del detersivo e versare il detersivo (e gli additivi e/o l'ammorbidente). Seguire le dosi consigliate sulla confezione del detersivo.

AVVIO DI UN CICLO

Chiudere la vaschetta del detersivo e premere il tasto di "Avvio/Pausa". In fase di preparazione a ciascun ciclo di lavaggio l'oblò si blocca (il simbolo si accende) e il cestello inizia a ruotare; quindi l'oblò si sblocca (il simbolo si spegne) e si blocca di nuovo (simbolo si accende). Lo scatto che si sente proviene dal sistema di blocco dell'oblò. Quando l'oblò è bloccato, l'acqua riempie il cestello e viene avviata la fase di lavaggio.

PER METTERE IN PAUSA UN PROGRAMMA IN CORSO

Per mettere in pausa il ciclo di lavaggio, premere il tasto "Avvio/Pausa"; l'indicatore si spegne e sul display lampeggia il tempo residuo. Per riprendere il ciclo di lavaggio dal punto in cui era stato interrotto, premere nuovamente il tasto.

PER APRIRE LO SPORTELLO (SE NECESSARIO)

Dopo avere avviato un programma, l'indicatore "Porta bloccata" si accende per segnalare che lo sportello non può più essere aperto. Lo sportello rimane bloccato per tutta la durata del programma di lavaggio. Per aprire lo sportello mentre è in corso un programma, premere il tasto "Avvio/Pausa" per mettere in pausa il programma. Se il livello dell'acqua e/o la temperatura non sono troppo alti, l'indicatore "Porta bloccata" si spegne ed è possibile aprire lo sportello, ad esempio per aggiungere o togliere dei capi. Per riprendere il programma, premere nuovamente il tasto "Avvio/Pausa".

FINE DEL PROGRAMMA

L'indicatore "Porta bloccata" si spegne e sul display compare "End". Per spegnere la lavatrice alla fine del programma premere il tasto "ON/OFF": le spie si spengono. Se non si preme il tasto "ON/OFF", la lavatrice si spegnerà in modo automatico dopo circa 10 minuti. Chiudere il rubinetto dell'acqua, aprire lo sportello ed estrarre la biancheria. Lasciare lo sportello aperto per consentire al cestello di asciugarsi.

OPZIONI

! Se l'opzione selezionata è incompatibile con il programma impostato, l'incompatibilità viene segnalata da un segnale acustico (3 suoni) e la spia corrispondente si accende.

! Se l'opzione selezionata è incompatibile con un'altra opzione precedentemente impostata, resterà attiva solo l'opzione selezionata per ultima.

Clean+

Clean+ è un'opzione che opera a 3 livelli differenti (Intensivo, Giornaliero e Rapido) studiati appositamente per ottenere la giusta azione di lavaggio in base alle condizioni dei capi:

Intensivo: questa opzione è indicata per i capi molto sporchi, perché può eliminare la maggior parte delle macchie ostinate.

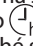
Giornaliero: questa opzione è indicata per rimuovere le macchie normali risultanti dall'uso quotidiano.

Rapido: questa opzione è indicata per rimuovere le macchie leggere.

Risciacquo intensivo

Questa opzione aumenta l'efficienza del risciacquo e garantisce un'eliminazione ottimale del detersivo. È particolarmente utile per chi ha la pelle particolarmente sensibile. Premere il tasto una, due o tre volte per aggiungere 1, 2 o 3 risciacqui dopo il ciclo di risciacquo standard e rimuovere ogni traccia di detersivo. Premere nuovamente il tasto per tornare alla modalità "Risciacquo Normale".

Avvio ritardato

Questo tasto permette di impostare un ritardo per posticipare l'avvio del programma selezionato. Attivando questa opzione, sul display si accende il simbolo . Per annullare l'avvio ritardato, premere nuovamente il tasto finché sul display compare il valore "0".

FRESH CARE

Questa opzione aumenta le prestazioni di lavaggio generando del vapore per inibire la proliferazione delle principali fonti di cattivi odori all'interno dell'apparecchio. Dopo la fase a vapore, la lavatrice esegue un ciclo delicato in cui effettua lente rotazioni del cestello. Il ciclo **FRESH CARE** ha inizio al termine del lavaggio e prosegue per una durata massima di 6 ore; può essere interrotto in qualsiasi momento premendo un qualunque tasto sul pannello comandi oppure ruotando la manopola. Attendere circa 5 minuti prima di aprire lo sportello.

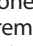
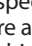
Temperatura

Ogni programma ha una temperatura predefinita. Se si desidera cambiarla, premere il tasto "Temp.". Il valore compare sul display.

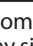
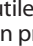
Centrifuga

Ogni programma ha una velocità di centrifuga predefinita. Se si desidera cambiarla, premere il tasto "Centrifuga". Il valore compare sul display.

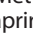
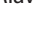
Demo Mode

Per disattivare questa funzione, spegnere la lavatrice. Tenendo premuto il tasto "Avvio/Pausa" , premere anche il tasto "ON/OFF"  entro 5 secondi e tenerli premuti entrambi per 2 secondi.

BLOCCO TASTI 

Per bloccare il pannello comandi, premere il tasto "Blocco tasti"  per circa 3 secondi. Sul display si accende il simbolo  ad indicare che il pannello comandi è stato bloccato (ad eccezione del tasto "ON/OFF" ). Questa funzione è utile per impedire cambiamenti involontari ai programmi, soprattutto in presenza di bambini. Per sbloccare il pannello comandi, premere il tasto "Blocco tasti"  per circa 3 secondi.

CANDEGGIO

Se si desidera candeggiare la biancheria, caricare l'apparecchio e selezionare il programma "Risciacquo & Centrifuga". Avviare l'apparecchio e attendere il termine del primo ciclo di carico dell'acqua (circa 2 minuti). Mettere in pausa l'apparecchio premendo il tasto "Avvio/Pausa" , aprire la vaschetta del detersivo e versare la candeggina (attenendosi alle dosi consigliate sulla confezione) nello scomparto del lavaggio principale, preventivamente preparato con l'inserimento del divisorio. Riavviare il ciclo di lavaggio premendo il tasto "Avvio/Pausa" .

Se si desidera, è possibile aggiungere dell'ammorbidente nell'apposito scomparto della vaschetta del detersivo.

CONSIGLI E SUGGERIMENTI**Suddividere la biancheria secondo:**

Tipo di in tessuto (cotone, fibre miste, sintetici, lana, capi da lavare a mano). Colore (separare i capi colorati dai bianchi, lavare i nuovi capi colorati a parte). Delicati (piccoli indumenti - come calze di nylon - gli elementi con ganci - come reggiseni - inserirli in un sacchetto di stoffa).

Vuotare le tasche

Oggetti come monete o accendini possono danneggiare la lavabiancheria e il cestello. Controllare i bottoni.

Seguire le raccomandazioni per dosaggio/additivi

Per ottimizzare il risultato della pulizia, evitare il deposito di fastidiosi residui di detersivo sul bucato e consentire di risparmiare, evitando gli sprechi dovuti al detersivo in eccesso.

Usare temperature basse e durate più lunghe

I programmi più efficienti in termini di consumo energetico sono di solito quelli che funzionano a temperature più basse e con una durata più lunga.

Rispettare le dimensioni di carico

Per risparmiare acqua ed energia, caricare la lavatrice senza superare la capacità di carico indicata nella tabella "SCHEDE DEI PROGRAMMI".

Rumorosità e contenuto di umidità residua

Sono influenzati dalla velocità della centrifuga: quanto più è alta la velocità nella fase di centrifuga, tanto più è alto il livello di rumorosità e basso il contenuto di umidità residua.

MANUTENZIONE E PULIZIA

Per qualsiasi operazione di pulizia e manutenzione, spegnere e scollegare la macchina. Non utilizzare liquidi infiammabili per pulire la lavabiancheria. Pulisci e mantieni la lavabiancheria periodicamente (almeno 4 volte all'anno).

Pulizia esterna della lavatrice

Pulire le parti esterne della lavatrice usando un panno morbido inumidito. Non utilizzare detersivi generici o specifici per vetri, polveri abrasive o materiali simili per pulire il pannello comandi, in quanto tali sostanze potrebbero danneggiare le parti stampate.

Controllo del tubo di carico dell'acqua

Controllare periodicamente l'integrità del tubo di carico. Se fosse danneggiato, sostituirlo con un tubo nuovo reperibile presso il Servizio Assistenza o un rivenditore specializzato. In base al tipo di tubo: Se il tubo di carico ha un rivestimento trasparente, controllare periodicamente che non vi siano zone di colore più intenso. In questo caso, è possibile che il tubo presenti una perdita e debba essere sostituito.

Pulizia del filtro dell'acqua / scarico dell'acqua residua

Se si è usato un programma di lavaggio ad alta temperatura, attendere che l'acqua si raffreddi prima di scaricarla. Pulire il filtro dell'acqua regolarmente, per evitare che l'acqua rimanga nell'apparecchio dopo il lavaggio a causa dell'ostruzione del filtro. Se lo scarico dell'acqua è ostruito, il display indica un possibile intasamento del filtro.

Rimuovere lo zoccolo usando il cacciavite: premere un lato dello zoccolo con la mano, quindi inserire il cacciavite nella fessura tra lo zoccolo e il pannello anteriore e far leva per aprire lo zoccolo. Disporre un recipiente basso e largo sotto il filtro dell'acqua in modo da raccogliere l'acqua residua. Ruotare lentamente il filtro in senso antiorario fino alla completa fuoriuscita dell'acqua. Lasciar defluire l'acqua senza rimuovere il filtro. Quando il recipiente è pieno, chiudere il filtro dell'acqua ruotandolo in senso orario. Vuotare il recipiente. Ripetere la procedura fino alla completa fuoriuscita dell'acqua. Disporre un telo di cotone sotto il filtro dell'acqua, in modo che possa assorbire una piccola quantità di acqua residua. Rimuovere quindi il filtro dell'acqua ruotandolo in senso antiorario. Pulire il filtro dell'acqua: rimuovere i residui dal filtro e lavarli sotto l'acqua corrente. Inserire il filtro dell'acqua e reinstallare lo zoccolo: Reinserire il filtro dell'acqua ruotandolo in senso orario. Continuare a ruotare fin dove possibile; l'impugnatura del filtro deve trovarsi in posizione verticale. Per provare la tenuta del filtro, versare circa 1 litro d'acqua nella vaschetta del detersivo. Reinstallare lo zoccolo.

ACCESSORI

Presso il Servizio Assistenza sono disponibili i seguenti accessori per la lavatrice.

Kit per montaggio a colonna

Consente di fissare un'asciugatrice sopra la lavatrice per ottimizzare lo spazio e facilitare le operazioni di carico e scarico dell'asciugatrice.


TRASPORTO E MOVIMENTAZIONE

Non sollevare la lavatrice tenendola per il piano superiore.

Staccare la spina dalla presa di corrente e chiudere il rubinetto dell'acqua. Controllare che lo sportello e la vaschetta del detersivo siano ben chiusi. Scollegare il tubo di carico dal rubinetto dell'acqua, quindi staccare il tubo di scarico. Rimuovere tutta l'acqua residua dai tubi, e fissarli in modo che non possano essere danneggiati durante il trasporto. Riapplicare i bulloni di trasporto. Seguire, in ordine inverso, la procedura per la rimozione dei bulloni di trasporto descritta nelle ISTRUZIONI PER L'INSTALLAZIONE.

GUIDA ALLA RICERCA GUASTI

A volte, è possibile che la lavatrice non funzioni correttamente. Prima di chiamare il Servizio Assistenza, si consiglia di provare a risolvere il problema da soli seguendo le indicazioni sotto riportate.

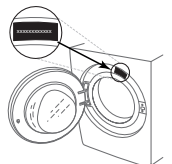
Anomalie:	Possibili cause / Soluzioni:
La lavatrice non si accende.	<ul style="list-style-type: none">• La spina non è inserita nella presa elettrica, oppure non è inserita a sufficienza per fare contatto.• Si è verificata un'interruzione di corrente.• Lo sportello non è completamente chiuso.
Il ciclo di lavaggio non si avvia.	<ul style="list-style-type: none">• Non è stato premuto il tasto "ON/OFF" .• Non è stato premuto il tasto "Avvio/Pausa" .• Il rubinetto dell'acqua non è aperto.• È stata attivata l'opzione di "Avvio ritardato" .
La lavatrice non carica acqua (sul display compare il messaggio "h2o"). Viene emesso un segnale acustico ogni 5 secondi.	<ul style="list-style-type: none">• Il tubo di carico dell'acqua non è collegato al rubinetto.• Il tubo è piegato.• Il rubinetto dell'acqua non è aperto.• È stato chiuso il rubinetto generale dell'acqua.• La pressione non è sufficiente.
La lavatrice carica e scarica acqua continuamente.	<ul style="list-style-type: none">• Non è stato premuto il tasto "Avvio/Pausa" .• Il tubo di scarico non è stato installato a un'altezza di 65-100 cm da terra.• L'estremità del tubo di scarico è immersa nell'acqua.• Il connettore di scarico sulla parete non è provvisto di uno sfiato per l'aria.• Se dopo avere effettuato questi controlli il problema persiste, chiudere il rubinetto dell'acqua, spegnere la lavatrice e chiamare il Servizio Assistenza. Se l'abitazione si trova a un piano alto si può talvolta verificare un effetto sifone, che fa sì che la lavatrice carichi e scarichi l'acqua continuamente. Sono in commercio speciali valvole anti-sifone per prevenire questo tipo di problemi.
La lavatrice non scarica l'acqua o non esegue la centrifuga.	<ul style="list-style-type: none">• Il programma non include la funzione di scarico: con alcuni programmi, questa funzione deve essere attivata manualmente.• Il tubo di scarico è piegato.• La linea di scarico è ostruita.
La lavatrice vibra eccessivamente durante il ciclo di centrifuga.	<ul style="list-style-type: none">• Il cestello non è stato sbloccato correttamente durante l'installazione.• La lavatrice non è in piano.• La lavatrice è schiacciata tra il mobile e la parete.
La lavatrice perde acqua.	<ul style="list-style-type: none">• Il tubo di carico dell'acqua non è stato fissato correttamente.• La vaschetta del detersivo è intasata.• Il tubo di scarico non è stato fissato correttamente.
La lavatrice è bloccata e il display lampeggia, indicando un codice di errore (es. F-01, F-..).	<ul style="list-style-type: none">• Spegner la lavatrice, staccare la spina dalla presa e attendere circa 1 minuto prima di riaccenderla.• Se il problema persiste, contattare il Servizio Assistenza.
Si forma troppa schiuma.	<ul style="list-style-type: none">• Il detersivo non è compatibile con la lavatrice (la confezione deve riportare la dicitura "per lavatrice", "per lavaggio a mano e in lavatrice" o simili).• È stata usata una dose eccessiva di detersivo.
Lo sportello è bloccato, con o senza indicazioni di errore, e il programma non procede.	<ul style="list-style-type: none">• Lo sportello è bloccato a causa di un'interruzione di corrente. Il programma riprenderà automaticamente al ripristino della rete elettrica.• La lavatrice è ferma. Il programma riprenderà automaticamente non appena la causa dell'interruzione si sarà risolta.

Documentazione normativa, documentazione standard, ordinazione di pezzi di ricambio e altre informazioni sul prodotto possono essere reperite:

- Utilizzando il codice QR nel proprio apparecchio
- Visitare il sito web docs.whirlpool.eu/docs e parts-selfservice.whirlpool.com
- Oppure, **contattare il Servizio Assistenza** (al numero di telefono riportato sul libretto di garanzia). Quando si contatta il Servizio Assistenza, fornire i codici presenti sulla targhetta matricola del prodotto.
- Per ulteriori informazioni sulla riparazione e la manutenzione, l'utente è invitato a visitare il sito Web: www.whirlpool.eu

È possibile trovare maggiori informazioni sul proprio modello online su <https://eprel.ec.europa.eu/>, che è il database ufficiale dei prodotti EPREL dell'Unione Europea. Dopo aver selezionato la Categoria di prodotto, inserire l'Identificativo del modello del prodotto. L'Identificativo del modello è composto da lettere e numeri e si trova sulla targhetta d'identificazione, come Mod. (vedere immagine a destra).

®/TM/© 2024 Whirlpool. Prodotto su licenza



PULIZIA E MANUTENZIONE

**Per le operazioni di pulizia e manutenzione, spegnere la lavatrice e scollegare l'alimentazione.
Non utilizzare liquidi infiammabili per pulire la lavatrice.**

PULIZIA DELLA SUPERFICIE ESTERNA DELLA LAVATRICE

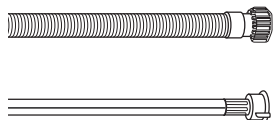
Utilizzare un panno morbido umido per pulire le parti esterne della lavatrice.

Non utilizzare detersivi per vetri o generici, polveri abrasive o simili per pulire il pannello di controllo: queste sostanze potrebbero danneggiare i caratteri stampati.

CONTROLLO DEL TUBO DI ALIMENTAZIONE DELL'ACQUA

Controllare regolarmente il tubo di carico per l'eventuale presenza di fragilità, screpolature e fessure. Se risulta danneggiato, sostituirlo con un tubo nuovo disponibile tramite la nostra Assistenza post-vendita o il rivenditore specializzato.

A seconda del tipo di tubo:



Se il tubo di carico ha un rivestimento trasparente, controllare periodicamente se il colore è localmente più intenso. In questo caso, il tubo può presentare una perdita e deve essere sostituito.

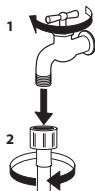


Tubi di arresto dell'acqua: controllare la finestrella di ispezione della valvola di sicurezza (vedi la freccia). Se è rossa, indica che è stata avviata la funzione di arresto dell'acqua: sostituire il tubo con uno nuovo.

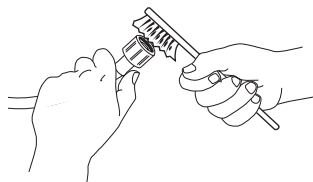
Per svitare il tubo, premere il pulsante di rilascio (se presente) mentre si svita il tubo.

PULIZIA DEI FILTRI A RETE DEL TUBO DI ALIMENTAZIONE DELL'ACQUA

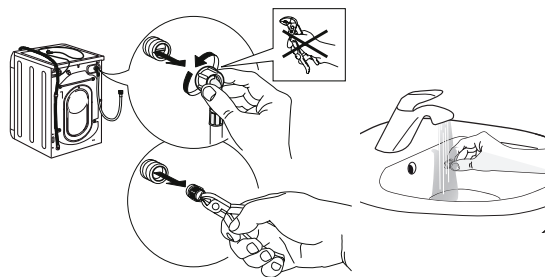
1. Chiudere il rubinetto dell'acqua e svitare il tubo di carico.



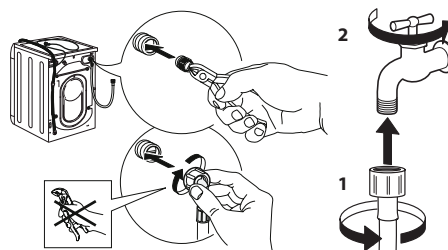
2. Pulire accuratamente il filtro a rete nell'estremità del tubo con una spazzola a setole fini.



3. Svitare quindi manualmente il tubo di carico sul retro della lavatrice. Estrarre con le pinze il filtro a rete dalla valvola nella parte posteriore della lavatrice e pulirlo accuratamente.



4. Inserire nuovamente il filtro a rete. Collegare nuovamente il tubo di carico al rubinetto dell'acqua e alla lavatrice. Non utilizzare un utensile per collegare il tubo di carico. Aprire il rubinetto dell'acqua e controllare che tutti i collegamenti siano ben serrati.



PULIZIA DEL DOSATORE DEL DETERATIVO

Per rimuovere il dosatore, esercitare una pressione verso l'alto ed estrarlo (vedi la figura).

Lavare il dosatore sotto l'acqua corrente: l'operazione va ripetuta di frequente.



PULIZIA DEL FILTRO DELL'ACQUA/SCARICO DELL'ACQUA RESIDUA

Spegnere la lavatrice e scollegare l'alimentazione, prima di procedere alla pulizia del filtro dell'acqua o di scaricare l'acqua residua. Se si è utilizzato un programma di lavaggio ad alta temperatura, aspettare che l'acqua si raffreddi prima di scaricarla. Pulire il filtro dell'acqua regolarmente ogni tre mesi per evitare che possa intasarsi e impedire di scaricare correttamente l'acqua. Se l'acqua non riesce a defluire, il display segnala che il filtro dell'acqua potrebbe essere otturato.

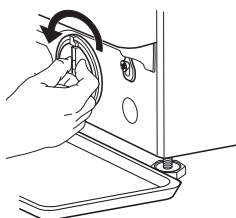
1. Rimuovere il pannello dello zoccolo: con un cacciavite, eseguire l'operazione illustrata nella figura seguente.



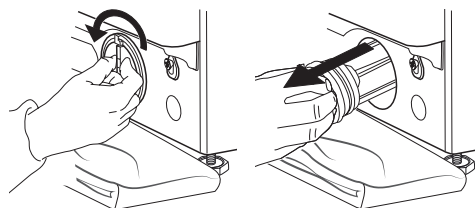
2. Contenitore per l'acqua di scarico: posizionare un contenitore basso e largo sotto il filtro per raccogliere l'acqua residua.



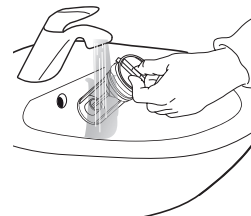
3. Scaricare l'acqua: ruotare lentamente il filtro in senso antiorario finché non fuoriesce tutta l'acqua. Far defluire l'acqua verso l'esterno senza rimuovere il filtro. Una volta riempito il contenitore, chiudere il filtro dell'acqua ruotandolo in senso orario. Svuotare il contenitore. Ripetere la procedura fino a quando tutta l'acqua è stata scaricata.



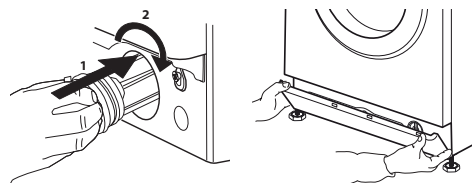
4. Rimozione del filtro: posizionare uno straccio di cotone sotto il filtro dell'acqua affinché assorba l'acqua residua. Estrarre il filtro dell'acqua ruotandolo in senso antiorario.



5. Pulire il filtro dell'acqua: eliminare i residui presenti e lavarlo sotto l'acqua corrente.



6. Inserire il filtro dell'acqua e riposizionare lo zoccolo: reintrodurre il filtro dell'acqua ruotandolo in senso orario. Assicurarsi di ruotarlo fino in fondo: la manopola del filtro deve trovarsi in posizione verticale. Per verificare la tenuta del filtro dell'acqua, versare circa un litro d'acqua nel dosatore del detersivo. Riposizionare lo zoccolo.



TRASPORTO E SPOSTAMENTI

Non sollevare mai la lavatrice tenendola per il piano superiore.

1. Estrarre la spina dalla presa di rete e chiudere il rubinetto dell'acqua.
2. Assicurarsi che lo sportello e il dosatore del detersivo siano chiusi in modo adeguato.
3. Scollegare il tubo di carico dal rubinetto dell'acqua e rimuovere il tubo di scarico dal punto di scarico. Far defluire tutta l'acqua residua dai tubi e fissarli per evitare che si danneggino durante il trasporto.
4. Reinscrivere i bulloni di trasporto. Seguire in ordine inverso le istruzioni per la rimozione dei bulloni di trasporto riportate nella "Guida all'installazione".

Importante: non trasportare mai la lavatrice senza aver fissato i bulloni di trasporto.

ASSISTENZA POST-VENDITA

PRIMA DI CHIAMARE L'ASSISTENZA POST-VENDITA

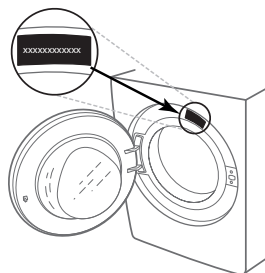
1. Si può provare a risolvere il problema da soli, con l'aiuto dei suggerimenti riportati in **PROBLEMI E SOLUZIONI**

SE IL GUASTO RIMANE ANCHE DOPO AVER ESEGUITO I CONTROLLI SOPRA INDICATI, CONTATTARE L'ASSISTENZA POST-VENDITA PIÙ VICINA

Per ricevere assistenza, chiamare il numero riportato sul libretto della garanzia.

Nel contattare l'Assistenza post-vendita, comunicare sempre:

- una breve descrizione del problema;
- il tipo e il modello esatto di apparecchio;



2. Spegnerne e riaccendere l'apparecchio per vedere se il problema persiste.

- il numero dell'assistenza (riportato sulla targhetta dopo la parola "Service");

SERVICE 0000 000 00000



- l'indirizzo completo;
- il numero di telefono.

Se fosse necessario un intervento di riparazione, contattare un servizio di Assistenza post-vendita autorizzato (per assicurarsi che le riparazioni siano eseguite correttamente utilizzando ricambi originali).