

EN
Technical specifications:
 Bluetooth®: v5.3
 W RMS: 40
 Supported profiles: A2DP - AVRCP
 Range: 10m
 Bluetooth® Frequency Range: 2402-2480MHz
 Battery Voltage: 7,4V
 Battery Capacity: 4500mAh
 USB-C port voltage (V): 9V
 USB-C port current (A): 2A
 EIRP: 40W
 Play Time: approx. 4 hours
 Charging: approx. 3 hours
 Weight: 10,75 Kg

IT
Specifiche tecniche:
 Bluetooth®: v5.3
 W RMS: 40
 Profili supportati: A2DP - AVRCP
 Portata: 10mt
 Bluetooth® Frequency Range: 2402-2480MHz
 Voltaggio batteria: 7,4V
 Capacità batteria: 4500mAh
 Voltaggio porta USB-C: 9V
 Corrente porta USB-C: 2A
 EIRP: 40W
 Play Time: 4 ore circa
 Ricarica: 3h ore circa
 Peso: 10,75 Kg

FR
Spécifications techniques:
 Bluetooth® : version 5.3
 W RMS: 40
 Profils supportés : A2DP - AVRCP
 Portée : 10 m
 Gamme de fréquences Bluetooth® : 2402 - 2480 MHz
 Tension de la batterie : 7,4V
 Capacité de la batterie : 4500mAh
 Tension du port USB-C (V) : 9V
 Courant du port USB-C (A) : 2A
 EIRP: 40W
 Autonomie en lecture : 4 h environ
 Charge : 3 h environ
 Poids : 10,75 Kg

DE
Technische Eigenschaften:
 Bluetooth®: v5.3
 W RMS: 40
 Unterstützte Profile: A2DP - AVRCP
 Reichweite: 10 m
 Bluetooth®-Frequenzbereich: 2402-2480 MHz
 Akkuspannung: 7,4V
 Akkukapazität: 4500mAh
 Spannung USB-C-Port (V): 9V
 Strom USB-C-Port (A): 2A
 EIRP: 40W
 Spielzeit: ca. 4 Stunden
 Ladezeit: ca. 3 Stunden
 Gewicht: 10,75 Kg

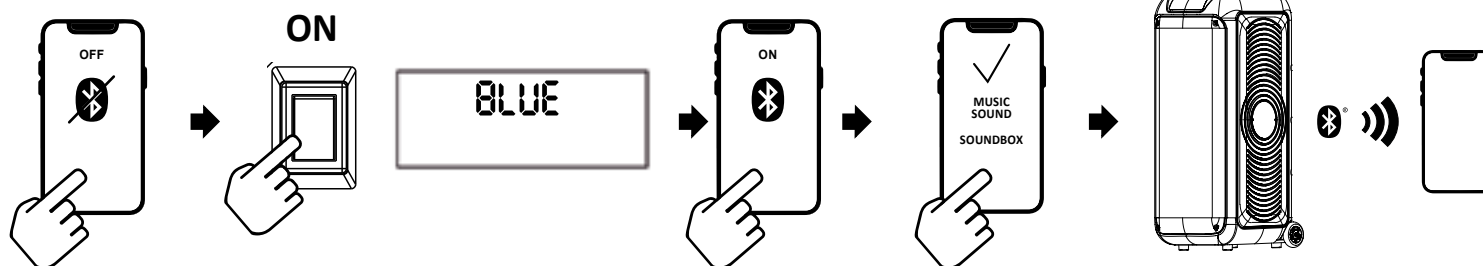
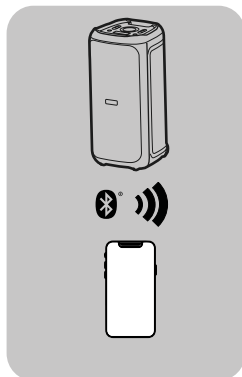
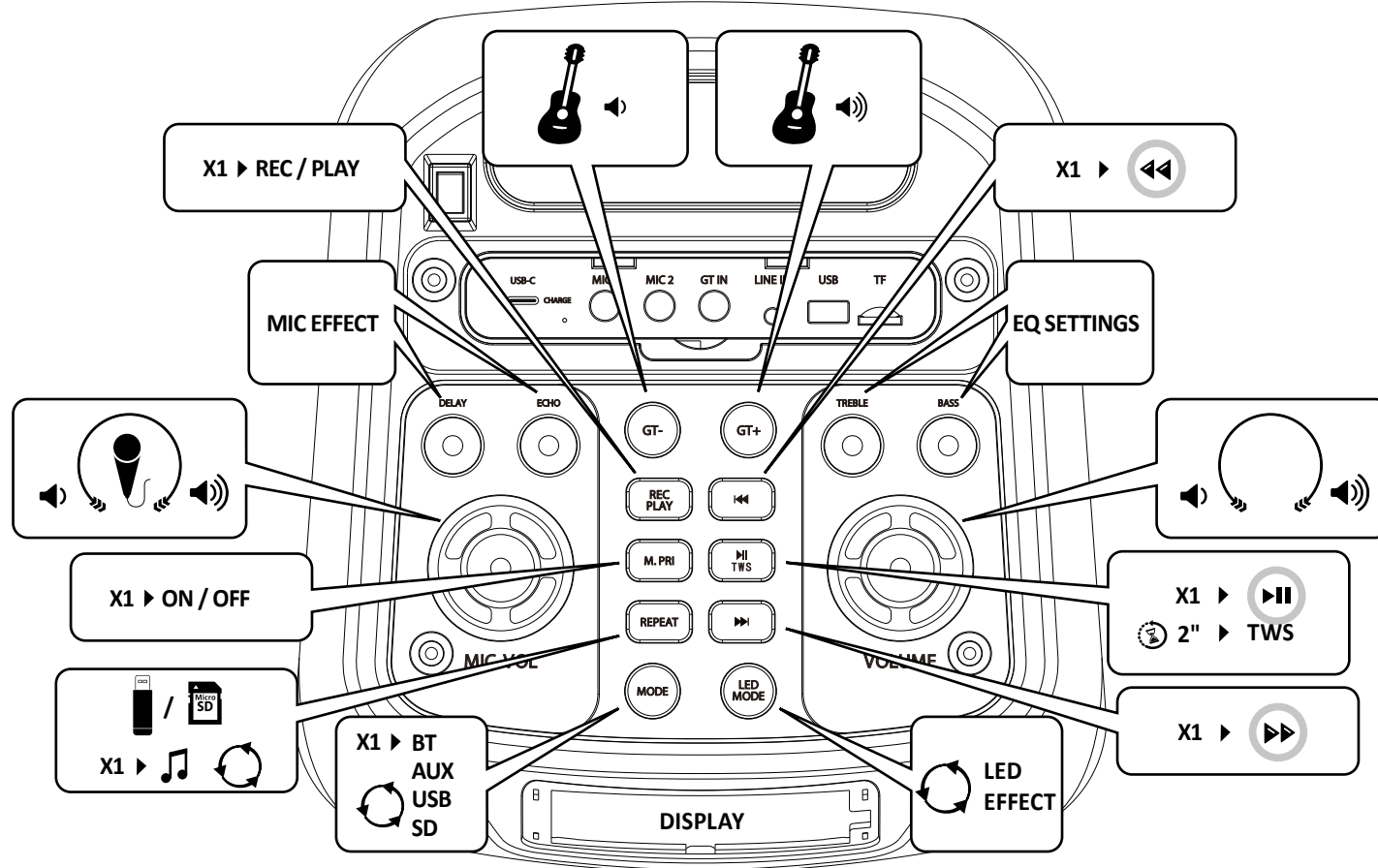
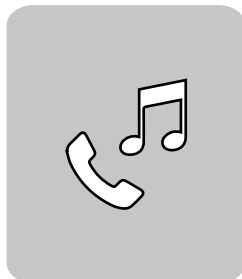
ES
Especificaciones técnicas:
 Bluetooth®: v5.3
 W RMS: 40
 Perfiles admitidos: A2DP - AVRCP
 Alcance: 10 m
 Rango de frecuencia Bluetooth®: 2402-2480 MHz
 Voltaje de la batería: 7,4V
 Capacidad de la batería: 4500mAh
 Voltaje (V) del puerto USB-C: 9V
 Corriente (A) del puerto USB-C: 2A
 EIRP: 40W
 Tiempo de reproducción: 4 h aprox.
 Carga: 3 h aprox.
 Peso: 10,75 Kg

TR
Teknik Özellikler:
 Bluetooth®: v5.3
 W RMS: 40
 Desteklenen profiller: A2DP - AVRCP
 Kapsama alanı: 10m
 Bluetooth® Frekans Aralığı: 2402-2480MHz
 Pili Voltajı: 7,4V
 Pili Kapasitesi: 4500mAh
 USB-C port Gerilimi (V): 9V
 USB-C port akımı (A): 2A
 EIRP: 40W
 Çalma Süresi: Yaklaşık 4 saat
 Yeniden şarj: Yaklaşık 3h saat
 Ağırlık: 10,75 Kg

NL
Technische gegevens:
 Bluetooth®: v5.3
 W RMS: 40
 Ondersteunde profielen: A2DP - AVRCP
 Bereik: 10 m
 Frequentiebereik Bluetooth®: 2402-2480MHz
 Batterijspanning: 7,4V
 Batterijcapaciteit: 4500mAh
 Spanning USB-C-poort (V): 9V
 Stroomsterkte USB-C-poort (A): 2A
 EIRP: 40W
 Afspeltijd: ongeveer 4 uur
 Opladtid: ongeveer 3 uur
 Gewicht: 10,75 Kg

FI
Kuulokkeen tekniset:
 Bluetooth®: v5.3
 W RMS: 40
 Tuettu profiilit: A2DP - AVRCP
 Kantama: 10 m
 Bluetooth® taajuusalue: 2402-2480MHz
 Akkujännite: 7,4V
 Akun kapasiteetti: 4500mAh
 USB-C-portin jännite (V): 9V
 USB-C-portin virta (A): 2A
 EIRP: 40W
 Musiikkunteloaika: noin 4 tuntia
 Lataus: noin 3 tuntia
 Paino: 10,75 Kg

SV
Tekniska specifikationer:
 Bluetooth®: v5.3
 W RMS: 40
 Profiler som stöds: A2DP - AVRCP
 Räckvidd: 10 m
 Bluetooth® frekvensområde: 2402-2480MHz
 Batterispänning: 7,4V
 Batterikapacitet: 4500mAh
 USB-C-port spänning (V): 9V
 USB-C-port ström (A): 2A
 EIRP: 40W
 Speltid: Cirka 4 timmar
 Laddning: Cirka 3 timmar
 Vikt: 10,75 Kg



Tekniske specifikationer: Bluetooth® v5.3 W RMS: 40 Understøttede profiler: A2DP - AVRCP Bluetooth® frekvensområde: 2402-2480MHz Batterispænding: 7,4V Batterikapacitet: 4500mAh USB-C-portens spænding (V): 9V USB-C-portens effekt (A): 2A ERP: 40W Afspilningsstilt: Cirka 4 timer Oploadning: Cirka 3 timer Vægt: 10,75 Kg

NO

Tekniske egenskaper: Bluetooth® v5.3 W RMS: 40 Støttede profiler: A2DP - AVRCP Bluetooth® frekvensområde: 2402 - 2480 MHz Batterispænding: 7,4V Batterikapacitet: 4500mAh USB-C-portens spænding (V): 9V Strømløst USB-C-port (A): 2A ERP: 40W Spilletid: ca. 4 timer Ladning: ca. 3 timer Vekt: 10,75 Kg

PT

Especificações técnicas: Bluetooth® v5.3 W RMS: 40 Perfis suportados: A2DP - AVRCP Alcance: 10 metros Tensão de frequência Bluetooth®: 2402-2480MHz Tensão da bateria: 7,4V Capacidade da bateria: 4500mAh Tensão da porta USB-C (V): 9V Corrente da porta USB-C (A): 2A ERP: 40W Autonomia em reprodução: cerca de 4 horas Recarga: cerca de 3 horas Vez: 10,75 Kg

CS

Tekniske specifikace sluchátek: Bluetooth® v5.3 W RMS: 40 Podporované profily: A2DP – AVRCP Dosah: 10 m Frekvenci rozsaň Bluetooth®: 2402–2480 MHz Napětí akumulátoru: 7,4V Kapacita akumulátoru: 4500mAh Napětí USB-C portu (V): 9V Proud USB-C portu (A): 2A ERP: 40W Doba přehrávání: cca 4 hod Nabíjení: asi 3 hod Hmotnost: 10,75 kg

SL

Tekniske specifikacije: Bluetooth® v5.3 W RMS: 40 Podprtí profily: A2DP - AVRCP Dosah: 10 m Frekvenci rozsaň Bluetooth®: 2402-2480 MHz Napětí akumulátoru: 7,4V Kapacita akumulátoru: 4500mAh Napětí USB-C portu (V): 9V Proud USB-C portu (A): 2A ERP: 40W Doba přehrávání: cca 4 hod Nabíjení: asi 3 hod Hmotnost: 10,75 kg

SL

Tekniske specifikacije: Bluetooth® v5.3 W RMS: 40 Podprtí profily: A2DP - AVRCP Dosah: 10 m Frekvenci rozsaň Bluetooth®: 2402-2480 MHz Napětí akumulátoru: 7,4V Kapacita akumulátoru: 4500mAh Napětí USB-C portu (V): 9V Proud USB-C portu (A): 2A ERP: 40W Doba přehrávání: cca 4 hod Nabíjení: asi 3 hod Hmotnost: 10,75 kg

SL

Tekniske specifikacije: Bluetooth® v5.3 W RMS: 40 Podprtí profily: A2DP - AVRCP Dosah: 10 m Frekvenci rozsaň Bluetooth®: 2402-2480 MHz Napětí akumulátoru: 7,4V Kapacita akumulátoru: 4500mAh Napětí USB-C portu (V): 9V Proud USB-C portu (A): 2A ERP: 40W Doba přehrávání: cca 4 hod Nabíjení: asi 3 hod Hmotnost: 10,75 kg

HR

Tekniske specifikacije slušalica: Bluetooth® v5.3 W RMS: 40 Podržani profili: A2DP - AVRCP Dosah: 10 m Bluetooth® frekvencijski raspon: 2402-2480 MHz Napetost baterije: 7,4V Napetost baterije: 4500mAh Kapacit USB-C priključka (V): 9V Tok vhodna USB-C (A): 2A ERP: 40W Vrijeme reprodukcije: oko 4 sata Punjenje: oko 3 sata Težina: 10,75 Kg

BG

Teknisches charakteristiki slušalnici: Bluetooth® v5.3 W RMS: 40 Poddržani profili: A2DP – AVRCP Obхват: 10 m Напрежение на батеријата: 7,4V Капацитет на батеријата: 4500mAh Напрежение на USB-C порта (V): 9V Електриска моќност на USB-C порта (A): 2A ERP: 40W Издржливост при възпроизвеждане на музика: около 4 часа Зарядка: около 3 часа Тегло: 10,75 Kg

EL

Τεχνικη χαρακτηριστικά: Bluetooth® v5.3 W RMS: 40 Υποστηρίξιμο προφίλ: A2DP - AVRCP Εμβέλεια: 10m Εύρος συχνότητας Bluetooth®: 2402-2480MHz Τάση μπαταρίας: 7,4V Χωρητικότητα μπαταρίας: 4500mAh Όριο USB-C τρέμα (V): 9V Όριο USB-C ρεύμα (A): 2A ERP: 40W Χρόνος αναπαραγωγής: 4 ώρες περίπου Χρόνος φόρτισης: 3 ώρες περίπου Βάρος: 10,75 Kg

RO

Specificații tehnice: Bluetooth® v5.3 W RMS: 40 Profiluri medicabile suportate: A2DP - AVRCP Rază de acțiune: 10 m Interval de frecvență Bluetooth®: 2402-2480MHz Tensiune baterie: 7,4V Capacitate baterie: 4500mAh Tensiune port USB-C (V): 9V Current port USB-C (A): 2A ERP: 40W Tempo de redare: circa 4 ore Încărcare: circa 3 ore Greutate: 10,75 Kg

Placera unei enheten på platen. Utsett for fukt, damm, aska, ång, direkte sollys, allfør høy eller trosser med motsett eller funksjonspå oppsett

Avnd endast avsett laddare för laddning

Ladda produktet regelbundet (minst en gång var tredje månad).

DA-Bruget af enheden på en lydlose tilfælde foresvare medicinske enheder (for eksempel på telefoner) kræver normalt ikke særlige forholdsregler. Langvarig udsættelse for høj lydtrykke eller langvarig brug kan medføre permanent høreskade.

Bruk av enheden på steder, hvor det kan være farlig ikke at høre lydene fra omgivelse (for eksempel jernbanesveivskanter, på ferrier og banegårde) Hvis enheden brugs under kørsel skal man følge de enkelte landes gældende love og regler under overvejelse af trafikreglerne. Beskeden skal tilberedt og emballaget være uden for deres rækkevidde. Hvis enheden bruges, skal den altid være uden for rækkevidde af luft, støv, sod, damp, direkte sollys, for høje eller for lave temperaturer eller andre forårsagende faktorer. Avnd endast avsett laddare för laddning

Avnd endast avsett laddare för laddning

Ladda produktet regelbundet (minst en gång var tredje månad).

NO- Når apparatet er i bruk kan det påvirke funksjonen til medisinsk utstyr (eks. hjerte- og lungerelaterte apparater).

Lang tids eksponering for høyt volum og bruk over lang tid uten pause kan forårsake permanente skader på høret. Bruk av enheten kan også påvirke funksjonen til medisinsk utstyr (for eksempel hjerte- og lungerelaterte apparater). Hvis enheden brukes under kjørsel skal man følge de enkelte landes gjeldende lover og regler under overvejelse af trafikreglerne. Beskeden skal tilberedt og emballaget være uden for deres rækkevidde. Hvis enheden bruges, skal den altid være uden for rækkevidde af luft, støv, sod, damp, direkte sollys, for høje eller for lave temperaturer eller andre forårsagende faktorer. Avnd endast avsett laddare för laddning

Ladda produktet regelbundet (minst en gång var tredje månad).

PT- A utilização do dispositivo pode, nalguns casos, interferir com o funcionamento normal de dispositivos médicos (por exemplo, aparelhos cardíacos). Uma exposição prolongada a um volume elevado e a utilização prolongada podem causar danos permanentes no ouvido. Não coloque o dispositivo em locais expostos a humidade, poeira, fuligem, vapor, luz solar direta, temperatura demasiado elevada ou demasiado baixas; do contrário, poderão ocorrer mau funcionamento. Não utilize o dispositivo em locais onde possa haver exposição a ruído excessivo. Mantenha as crianças sob vigilância quando utilizarem o dispositivo e mantenha também os animais domésticos sob vigilância. Não coloque o dispositivo em locais expostos a humidade, poeira, fuligem, vapor, luz solar direta, temperatura demasiado elevada ou demasiado baixas; do contrário, poderão ocorrer mau funcionamento. Para a recarga utilize exclusivamente carregadores adequados. Recarregue o produto regularmente (pelo menos uma vez todos os 3 meses).

CS- Použití přístroje může v některých případech ovlivnit správnou funkci lékařských přístrojů (například Pacemaker). Dlouhodobé vystavení vysoké hlasitosti a dlouhodobé používání může způsobit trvalou poškození sluchu.

Lang tids eksponering for høyt volum og bruk over lang tid uten pause kan forårsake permanente skader på høret. Bruk av enheten kan også påvirke funksjonen til medisinsk utstyr (for eksempel hjerte- og lungerelaterte apparater). Hvis enheden brukes under kjørsel skal man følge de enkelte landes gjeldende lover og regler under overvejelse af trafikreglerne. Beskeden skal tilberedt og emballaget være uden for deres rækkevidde. Hvis enheden bruges, skal den altid være uden for rækkevidde af luft, støv, sod, damp, direkte sollys, for høje eller for lave temperaturer eller andre forårsagende faktorer. Avnd endast avsett laddare för laddning

Ladda produktet regelbundet (minst en gång var tredje månad).

SV- Laddningsföretaget vill påminna dig om att du inte bör använda produktens laddningsstationer mer än en gång var tredje månad.

SV- Laddningsföretaget vill påminna dig om att du inte bör använda produktens laddningsstationer mer än en gång var tredje månad.

DA – Strømmen, der kommer fra opladeren, skal være mellem de minimum 18 watt, der kræves af radioudstyret, og maksimalt 20 watt for at opnå den bedste opladningshastighed.

NO – Strømmen som leveres av laderen, må være mellom minst de 18 watt som kreves av radioudstyret, og maks 20 watt for å oppnå maksimal ladehastighet.

PT – A energia fornecida pelo equipamento de bateria deve estar entre as mínimas 18 watt exigidas pelo carregador de rádio e os máximos 20 watts para atingir a máxima velocidade de carregamento.

CS – Napájení nabíječkou musí být minimálně 18 W nezbytných pro rádiové zařízení a maximálně 20 W v dosáhnout nejvyšší rychlosti nabíjení.

SL- Moč, ki jih dovaja polnilnik, mora biti najmanj 18 vatov, ki jih potrebuje radijska oprema, in največ 20 vatov, da se doseže najvišja hitrost polnjenja.

HR- Snažnja koju daje napajivač mora biti između 18 i 20 vata potrebni radijalu opremi i maksimalno 20 vata za postizanje maksimalne brzine punjenja.

BG- Мощността, доставяна от зарядното устройство, трябва да бъде между минимум 18 вата, необходими за радиостанцията, и максимум 20 вата за постигане на максимална скорост на зареждане.

EL- ΠΗ ρεύματς που παρέχεται από το φορτιστή πρέπει να είναι μεταξύ της ελάχιστης των 18 watt που απαιτούνται από το ραδιοσυσκευή και της μέγιστης των 20 watt προκειμένου να επιτευχθεί η μέγιστη ταχύτητα φόρτισης.

NO- Puterea furnizată de încărcător trebuie să fie între 18 și 20 watt necesari pentru echipamentul radio și max 20 watt pentru a atinge viteza maximă de încărcare.

AR- يجب أن تزود الطاقة التي يوفرها شحن الجهازية بين الحد الأدنى 18 واط الذي تحتاجه الجهاز الإلكتروني والحد الأقصى 20 وات لضمان أقصى سرعة في الشحن.

CS- Použití přístroje může v některých případech ovlivnit správnou funkci lékařských přístrojů (například Pacemaker). Dlouhodobé vystavení vysoké hlasitosti a dlouhodobé používání může způsobit trvalou poškození sluchu.

Lang tids eksponering for høyt volum og bruk over lang tid uten pause kan forårsake permanente skader på høret. Bruk av enheten kan også påvirke funksjonen til medisinsk utstyr (for eksempel hjerte- og lungerelaterte apparater). Hvis enheden brukes under kjørsel skal man følge de enkelte landes gjeldende lover og regler under overvejelse af trafikreglerne. Beskeden skal tilberedt og emballaget være uden for deres rækkevidde. Hvis enheden bruges, skal den altid være uden for rækkevidde af luft, støv, sod, damp, direkte sollys, for høje eller for lave temperaturer eller andre forårsagende faktorer. Avnd endast avsett laddare för laddning

Ladda produktet regelbundet (minst en gång var tredje månad).

SV- Laddningsföretaget vill påminna dig om att du inte bör använda produktens laddningsstationer mer än en gång var tredje månad.

SV- Laddningsföretaget vill påminna dig om att du inte bör använda produktens laddningsstationer mer än en gång var tredje månad.

DA – Strømmen, der kommer fra opladeren, skal være mellem de minimum 18 watt, der kræves af radioudstyret, og maksimalt 20 watt for at opnå den bedste opladningshastighed.

NO – Strømmen som leveres av laderen, må være mellom minst de 18 watt som kreves av radioudstyret, og maks 20 watt for å oppnå maksimal ladehastighet.

PT – A energia fornecida pelo equipamento de bateria deve estar entre as mínimas 18 watt exigidas pelo carregador de rádio e os máximos 20 watts para atingir a máxima velocidade de carregamento.

CS – Napájení nabíječkou musí být minimálně 18 W nezbytných pro rádiové zařízení a maximálně 20 W v dosáhnout nejvyšší rychlosti nabíjení.

SL- Moč, ki jih dovaja polnilnik, mora biti najmanj 18 vatov, ki jih potrebuje radijska oprema, in največ 20 vatov, da se doseže najvišja hitrost polnjenja.

HR- Snažnja koju daje napajivač mora biti između 18 i 20 vata potrebni radijalu opremi i maksimalno 20 vata za postizanje maksimalne brzine punjenja.

BG- Мощността, доставяна от зарядното устройство, трябва да бъде между минимум 18 вата, необходими за радиостанцията, и максимум 20 вата за постигане на максимална скорост на зареждане.

EL- ΠΗ ρεύματς που παρέχεται από το φορτιστή πρέπει να είναι μεταξύ της ελάχιστης των 18 watt που απαιτούνται από το ραδιοσυσκευή και της μέγιστης των 20 watt προκειμένου να επιτευχθεί η μέγιστη ταχύτητα φόρτισης.

NO- Puterea furnizată de încărcător trebuie să fie între 18 și 20 watt necesari pentru echipamentul radio și max 20 watt pentru a atinge viteza maximă de încărcare.

AR- يجب أن تزود الطاقة التي يوفرها شحن الجهازية بين الحد الأدنى 18 واط الذي تحتاجه الجهاز الإلكتروني والحد الأقصى 20 وات لضمان أقصى سرعة في الشحن.

CS- Použití přístroje může v některých případech ovlivnit správnou funkci lékařských přístrojů (například Pacemaker). Dlouhodobé vystavení vysoké hlasitosti a dlouhodobé používání může způsobit trvalou poškození sluchu.

Lang tids eksponering for høyt volum og bruk over lang tid uten pause kan forårsake permanente skader på høret. Bruk av enheten kan også påvirke funksjonen til medisinsk utstyr (for eksempel hjerte- og lungerelaterte apparater). Hvis enheden brukes under kjørsel skal man følge de enkelte landes gjeldende lover og regler under overvejelse af trafikreglerne. Beskeden skal tilberedt og emballaget være uden for deres rækkevidde. Hvis enheden bruges, skal den altid være uden for rækkevidde af luft, støv, sod, damp, direkte sollys, for høje eller for lave temperaturer eller andre forårsagende faktorer. Avnd endast avsett laddare för laddning

Ladda produktet regelbundet (minst en gång var tredje månad).

SV- Laddningsföretaget vill påminna dig om att du inte bör använda produktens laddningsstationer mer än en gång var tredje månad.

SV- Laddningsföretaget vill påminna dig om att du inte bör använda produktens laddningsstationer mer än en gång var tredje månad.

DA – Strømmen, der kommer fra opladeren, skal være mellem de minimum 18 watt, der kræves af radioudstyret, og maksimalt 20 watt for at opnå den bedste opladningshastighed.

NO – Strømmen som leveres av laderen, må være mellom minst de 18 watt som kreves av radioudstyret, og maks 20 watt for å oppnå maksimal ladehastighet.

PT – A energia fornecida pelo equipamento de bateria deve estar entre as mínimas 18 watt exigidas pelo carregador de rádio e os máximos 20 watts para atingir a máxima velocidade de carregamento.

CS – Napájení nabíječkou musí být minimálně 18 W nezbytných pro rádiové zařízení a maximálně 20 W v dosáhnout nejvyšší rychlosti nabíjení.

SL- Moč, ki jih dovaja polnilnik, mora biti najmanj 18 vatov, ki jih potrebuje radijska oprema, in največ 20 vatov, da se doseže najvišja hitrost polnjenja.

HR- Snažnja koju daje napajivač mora biti između 18 i 20 vata potrebni radijalu opremi i maksimalno 20 vata za postizanje maksimalne brzine punjenja.

BG- Мощността, доставяна от зарядното устройство, трябва да бъде между минимум 18 вата, необходими за радиостанцията, и максимум 20 вата за постигане на максимална скорост на зареждане.

EL- ΠΗ ρεύματς που παρέχεται από το φορτιστή πρέπει να είναι μεταξύ της ελάχιστης των 18 watt που απαιτούνται από το ραδιοσυσκευή και της μέγιστης των 20 watt προκειμένου να επιτευχθεί η μέγιστη ταχύτητα φόρτισης.

NO- Puterea furnizată de încărcător trebuie să fie între 18 și 20 watt necesari pentru echipamentul radio și max 20 watt pentru a atinge viteza maximă de încărcare.

AR- يجب أن تزود الطاقة التي يوفرها شحن الجهازية بين الحد الأدنى 18 واط الذي تحتاجه الجهاز الإلكتروني والحد الأقصى 20 وات لضمان أقصى سرعة في الشحن.

CS- Použití přístroje může v některých případech ovlivnit správnou funkci lékařských přístrojů (například Pacemaker). Dlouhodobé vystavení vysoké hlasitosti a dlouhodobé používání může způsobit trvalou poškození sluchu.

Lang tids eksponering for høyt volum og bruk over lang tid uten pause kan forårsake permanente skader på høret. Bruk av enheten kan også påvirke funksjonen til medisinsk utstyr (for eksempel hjerte- og lungerelaterte apparater). Hvis enheden brukes under kjørsel skal man følge de enkelte landes gjeldende lover og regler under overvejelse af trafikreglerne. Beskeden skal tilberedt og emballaget være uden for deres rækkevidde. Hvis enheden bruges, skal den altid være uden for rækkevidde af luft, støv, sod, damp, direkte sollys, for høje eller for lave temperaturer eller andre forårsagende faktorer. Avnd endast avsett laddare för laddning

Ladda produktet regelbundet (minst en gång var tredje månad).

SV- Laddningsföretaget vill påminna dig om att du inte bör använda produktens laddningsstationer mer än en gång var tredje månad.

SV- Laddningsföretaget vill påminna dig om att du inte bör använda produktens laddningsstationer mer än en gång var tredje månad.

DA – Strømmen, der kommer fra opladeren, skal være mellem de minimum 18 watt, der kræves af radioudstyret, og maksimalt 20 watt for at opnå den bedste opladningshastighed.

NO – Strømmen som leveres av laderen, må være mellom minst de 18 watt som kreves av radioudstyret, og maks 20 watt for å oppnå maksimal ladehastighet.

PT – A energia fornecida pelo equipamento de bateria deve estar entre as mínimas 18 watt exigidas pelo carregador de rádio e os máximos 20 watts para atingir a máxima velocidade de carregamento.

CS – Napájení nabíječkou musí být minimálně 18 W nezbytných pro rádiové zařízení a maximálně 20 W v dosáhnout nejvyšší rychlosti nabíjení.

SL- Moč, ki jih dovaja polnilnik, mora biti najmanj 18 vatov, ki jih potrebuje radijska oprema, in največ 20 vatov, da se doseže najvišja hitrost polnjenja.

HR- Snažnja koju daje napajivač mora biti između 18 i 20 vata potrebni radijalu opremi i maksimalno 20 vata za postizanje maksimalne brzine punjenja.

BG- Мощността, доставяна от зарядното устройство, трябва да бъде между минимум 18 вата, необходими за радиостанцията, и максимум 20 вата за постигане на максимална скорост на зареждане.

EL- ΠΗ ρεύματς που παρέχεται από το φορτιστή πρέπει να είναι μεταξύ της ελάχιστης των 18 watt που απαιτούνται από το ραδιοσυσκευή και της μέγιστης των 20 watt προκειμένου να επιτευχθεί η μέγιστη ταχύτητα φόρτισης.

NO- Puterea furnizată de încărcător trebuie să fie între 18 și 20 watt necesari pentru echipamentul radio și max 20 watt pentru a atinge viteza maximă de încărcare.

AR- يجب أن تزود الطاقة التي يوفرها شحن الجهازية بين الحد الأدنى 18 واط الذي تحتاجه الجهاز الإلكتروني والحد الأقصى 20 وات لضمان أقصى سرعة في الشحن.

CS- Použití přístroje může v některých případech ovlivnit správnou funkci lékařských přístrojů (například Pacemaker). Dlouhodobé vystavení vysoké hlasitosti a dlouhodobé používání může způsobit trvalou poškození sluchu.

Lang tids eksponering for høyt volum og bruk over lang tid uten pause kan forårsake permanente skader på høret. Bruk av enheten kan også påvirke funksjonen til medisinsk utstyr (for eksempel hjerte- og lungerelaterte apparater). Hvis enheden brukes under kjørsel skal man følge de enkelte landes gjeldende lover og regler under overvejelse af trafikreglerne. Beskeden skal tilberedt og emballaget være uden for deres rækkevidde. Hvis enheden bruges, skal den altid være uden for rækkevidde af luft, støv, sod, damp, direkte sollys, for høje eller for lave temperaturer eller andre forårsagende faktorer. Avnd endast avsett laddare för laddning

Ladda produktet regelbundet (minst en gång var tredje månad).

SV- Laddningsföretaget vill påminna dig om att du inte bör använda produktens laddningsstationer mer än en gång var tredje månad.

SV- Laddningsföretaget vill påminna dig om att du inte bör använda produktens laddningsstationer mer än en gång var tredje månad.

DA – Strømmen, der kommer fra opladeren, skal være mellem de minimum 18 watt, der kræves af radioudstyret, og maksimalt 20 watt for at opnå den bedste opladningshastighed.

NO – Strømmen som leveres av laderen, må være mellom minst de 18 watt som kreves av radioudstyret, og maks 20 watt for å oppnå maksimal ladehastighet.

PT – A energia fornecida pelo equipamento de bateria deve estar entre as mínimas 18 watt exigidas pelo carregador de rádio e os máximos 20 watts para atingir a máxima velocidade de carregamento.

CS – Napájení nabíječkou musí být minimálně 18 W nezbytných pro rádiové zařízení a maximálně 20 W v dosáhnout nejvyšší rychlosti nabíjení.

SL- Moč, ki jih dovaja polnilnik, mora biti najmanj 18 vatov, ki jih potrebuje radijska oprema, in največ 20 vatov, da se doseže najvišja hitrost polnjenja.

HR- Snažnja koju daje napajivač mora biti između 18 i 20 vata potrebni radijalu opremi i maksimalno 20 vata za postizanje maksimalne brzine punjenja.

BG- Мощността, доставяна от зарядното устройство, трябва да бъде между минимум 18 вата, необходими за радиостанцията, и максимум 20 вата за постигане на максимална скорост на зареждане.

EL- ΠΗ ρεύματς που παρέχεται από το φορτιστή πρέπει να είναι μεταξύ της ελάχιστης των 18 watt που απαιτούνται από το ραδιοσυσκευή και της μέγιστης των 20 watt προκειμένου να επιτευχθεί η μέγιστη ταχύτητα φόρτισης.

NO- Puterea furnizată de încărcător trebuie să fie între 18 și 20 watt necesari pentru echipamentul radio și max 20 watt pentru a atinge viteza maximă de încărcare.

AR- يجب أن تزود الطاقة التي يوفرها شحن الجهازية بين الحد الأدنى 18 واط الذي تحتاجه الجهاز الإلكتروني والحد الأقصى 20 وات لضمان أقصى سرعة في الشحن.

CS- Použití přístroje může v některých případech ovlivnit správnou funkci lékařských přístrojů (například Pacemaker). Dlouhodobé vystavení vysoké hlasitosti a dlouhodobé používání může způsobit trvalou poškození sluchu.

Lang tids eksponering for høyt volum og bruk over lang tid uten pause kan forårsake permanente skader på høret. Bruk av enheten kan også påvirke funksjonen til medisinsk utstyr (for eksempel hjerte- og lungerelaterte apparater). Hvis enheden brukes under kjørsel skal man følge de enkelte landes gjeldende lover og regler under overvejelse af trafikreglerne. Beskeden skal tilberedt og emballaget være uden for deres rækkevidde. Hvis enheden bruges, skal den altid være uden for rækkevidde af luft, støv, sod, damp, direkte sollys, for høje eller for lave temperaturer eller andre forårsagende faktorer. Avnd endast avsett laddare för laddning

Ladda produktet regelbundet (minst en gång var tredje månad).

SV- Laddningsf