

# **Monitor para juegos Alienware 32**

## **AW3225DM**

Instrucciones de desmontaje

## Notas, precauciones y advertencias

- ① **NOTA:** Una NOTA indica información importante que le ayuda a utilizar mejor el producto.
- △ **PRECAUCIÓN:** Un AVISO indica daños potenciales al hardware o pérdida de datos y le explica cómo evitar el problema.
- ⚠ **ADVERTENCIA:** Una ADVERTENCIA indica que se pueden producir daños materiales o personales o, incluso, la muerte.

# Contenido

<b>Instrucciones de seguridad</b>	<b>4</b>
Antes de trabajar en el interior del monitor	4
Después de trabajar en el interior del monitor	4
<b>Desmontaje y montaje</b>	<b>5</b>
Herramientas recomendadas	5
Lista de tornillos	5
Base	6
Quitar el pedestal	6
Instalar el pedestal	6
Cubierta posterior	7
Quitar la cubierta posterior	7
Instalar la cubierta posterior	8
Protección metálica	11
Quitar la protección metálica	11
Instalar la protección metálica	14
Placa del sistema y placa de alimentación	17
Quitar la placa del sistema y la placa de alimentación	17
Instalar la placa del sistema y la placa de alimentación	19
Marco central	20
Quitar el marco central	20
Instalar el marco central	21
Placa del botón de alimentación	23
Quitar la placa del botón de alimentación	23
Instalar la placa del botón de alimentación	24
Placa de E/S y placa del botón Joystick	25
Quitar la placa de E/S y placa del botón Joystick	25
Instalar la placa de E/S y placa del botón Joystick	26
<b>Información reguladora</b>	<b>28</b>
Avisos FCC (solo para EE. UU.) y otra información sobre normativas	28
Base de datos de productos de la UE para la etiqueta energética y hoja de información del producto	28
<b>Contactar con Dell</b>	<b>29</b>

# Instrucciones de seguridad

Utilice las siguientes pautas de seguridad para proteger el monitor contra posibles daños potenciales y garantizar su seguridad personal. A menos que se indique lo contrario, cada procedimiento incluido en este documento asume que ha leído la información de seguridad que se envió con su monitor.

- ① **NOTA:** Antes de usar el monitor, lea la información de seguridad que se suministra con el monitor y que está impresa en el producto. Conserve la documentación en un lugar seguro por si tuviera que consultarla en otro momento.
- ⚠ **ADVERTENCIA:** La utilización de los controles, ajustes o procedimientos de forma diferente a como se especifica en esta documentación puede producir descargas, riesgos eléctricos y/o riesgos mecánicos.
- ⚠ **PRECAUCIÓN:** El posible efecto a largo plazo de escuchar audio a un volumen alto a través de los auriculares (en un monitor que los admita) puede dañar su capacidad auditiva.
- Coloque el monitor en una superficie sólida y manipúlelo con cuidado.
  - La pantalla está hecha de vidrio y puede resultar dañada si se deja caer o se golpea con un objeto afilado.
  - Asegúrese siempre de que están establecidos los valores eléctricos nominales en el monitor para utilizarlo con la fuente de alimentación disponible de su zona.
  - Mantenga el monitor a temperatura ambiente. Unas condiciones de calor o frío excesivo pueden tener un efecto perjudicial en el cristal líquido de la pantalla.
  - Conecte el cable de alimentación del monitor a una toma de corriente cercana y accesible.
- No coloque ni use el monitor sobre una superficie mojada o cerca del agua.
- No someta el monitor a fuertes vibraciones ni a grandes impactos. Por ejemplo, no coloque el monitor dentro del maletero de un automóvil.
- Desenchufe el monitor si no lo va a utilizar durante un período prolongado.
- Para evitar descargas eléctricas, no intente quitar ninguna cubierta ni tocar el interior del monitor.
- Lea estas instrucciones detenidamente. Mantenga este documento para una futura referencia. Siga todas las advertencias e instrucciones que se indican en el producto.
- Algunos monitores se pueden montar en la pared utilizando el soporte VESA que se adquiere por separado. Asegúrese de utilizar las especificaciones VESA correctas como se menciona en la sección de montaje en pared de la Guía del usuario.

Para obtener información sobre instrucciones de seguridad, consulte el documento de Información sobre seguridad, medioambiental y reguladora (SERI) suministrada con el monitor.

## Antes de trabajar en el interior del monitor

### Pasos

1. Guarde y cierre todos los archivos abiertos y salga de todas las aplicaciones abiertas.
2. Apague el monitor.
3. Desconecte el monitor y todos los dispositivos conectados de la toma de corriente.
4. Desconecte del monitor todos los dispositivos de red y periféricos conectados, como el teclado, el ratón y la base de acoplamiento.
  - ⚠ **PRECAUCIÓN:** Para desconectar un cable de red, desenchufe primero el cable del monitor y, a continuación, haga lo propio con el cable del dispositivo de red.
5. Quite la tarjeta multimedia y el disco óptico del monitor, si procede.

## Después de trabajar en el interior del monitor

- ⚠ **PRECAUCIÓN:** Si deja tornillos sueltos o extraviados en el interior del monitor, este podría resultar gravemente dañado.

### Pasos

1. Vuelva a colocar todos los tornillos y asegúrese de que no quede ningún tornillo extraviado dentro del monitor.
2. Conecte dentro del monitor todos los dispositivos externos, periféricos o cables que haya quitado antes de trabajar.
3. Vuelva a colocar dentro del monitor las tarjetas multimedia, los discos o cualquier otra pieza que haya quitado antes de trabajar.
4. Conecte el monitor y todos los dispositivos conectados a sus tomas de corriente correspondientes.
5. Encienda el monitor.



# Desmontaje y montaje

- △ **PRECAUCIÓN:** La información de esta sección está pensada para los técnicos de servicio autorizados de la región EMEA. Dell prohíbe a los usuarios desmontar el monitor y cualquier daño causado por tareas de servicio no autorizadas no estará cubierto por la garantía.

## Herramientas recomendadas

Los procedimientos que figuran en este documento pueden requerir las siguientes herramientas:

1. Destornillador (cabeza Phillips, cabeza hexagonal)
2. Palanca de plástico

## Lista de tornillos

- ① **NOTA:** Al quitar los tornillos de un componente, se recomienda anotar el tipo de tornillo, la cantidad de tornillos y, a continuación, colocarlos en una caja para almacenar tornillos. De este modo se garantiza que al sustituir el componente se restaura el número correcto de tornillos y el tipo de tornillo adecuado.
- ① **NOTA:** Algunos equipos tienen superficies magnéticas. Asegúrese de que los tornillos no queden adheridos a dichas superficies al sustituir un componente.
- ① **NOTA:** El color de los tornillos puede variar en función de la configuración solicitada.

**Tabla 1. Lista de tornillos.**

Componente	Tipos de tornillo	Cantidad	Imágenes de los tornillos
Cubierta posterior	M4X10	4	
Protección metálica	M3X4	4	
Placa del sistema y placa de alimentación	M3X6	9	
Placa de alimentación	M4X6	1	
Marco central	M3X4	9	
Embellecedor frontal	Q2X3.2	9	
Placa del botón de alimentación	Q2X2	2	
Placa de E/S y placa del botón Joystick	Q3X6	3	

# Base

## Quitar el pedestal

### Requisitos previos

1. Siga el procedimiento de la sección [Antes de trabajar en el interior del monitor](#).

### Pasos

1. Coloque el monitor en una superficie limpia sobre un cojín curvo.
2. Pulse el botón de liberación y separe el conjunto del pedestal del monitor.
3. Abra el asa roscada situada en la parte inferior de la base del pedestal. Gírelo en el sentido contrario a las agujas del reloj para extraer el elevador del pedestal de la base del pedestal.

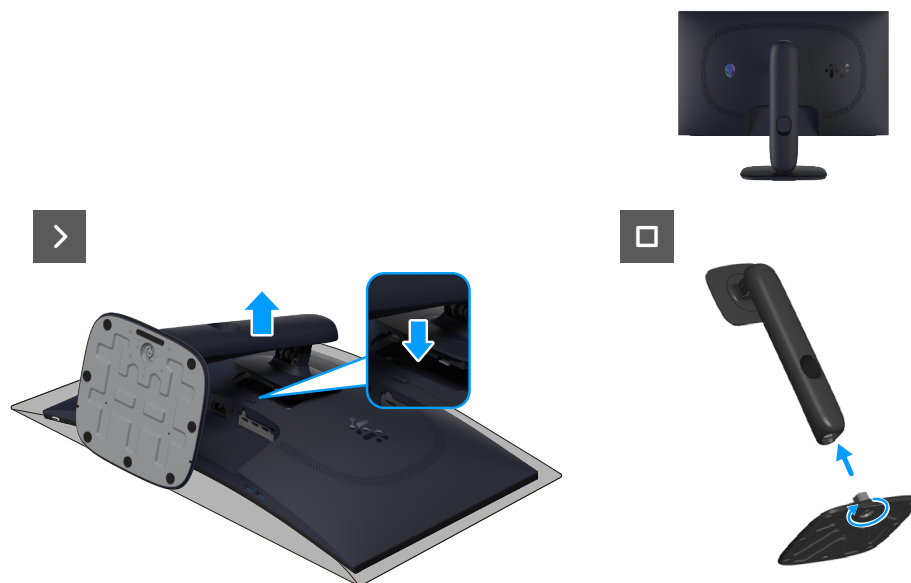


Figura 1. Quitar el pedestal

## Instalar el pedestal

### Pasos

1. Alinee y coloque el pedestal vertical en la base del pedestal.
2. Abra el asa roscada situada en la parte inferior de la base del pedestal. Gírelo en el sentido de las agujas del reloj para fijar el elevador del pedestal a la base del pedestal.
3. Alinee el soporte del elevador del pedestal con las ranuras situadas en la parte posterior del monitor.
4. Deslice y presione ligeramente el conjunto del pedestal hasta que quede encajado en su lugar.

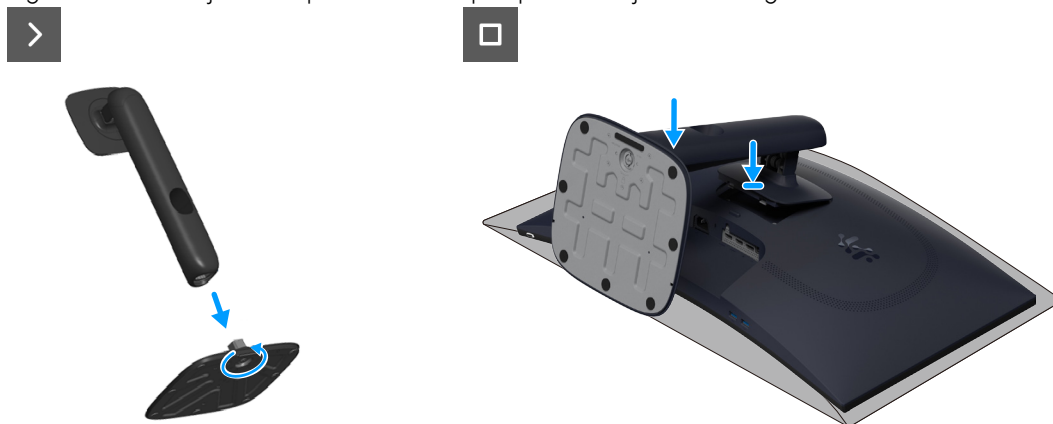


Figura 2. Instalar el pedestal

### Pasos siguientes

1. Siga el procedimiento de la sección [Después de trabajar en el interior del monitor](#).

# Cubierta posterior

## Quitar la cubierta posterior

### Requisitos previos

1. Siga el procedimiento de la sección [Antes de trabajar en el interior del monitor](#).
2. Quitar el [pedestal](#).

### Pasos

1. Quite los cuatro tornillos (M4x10) que fijan la cubierta posterior al conjunto de la pantalla.



**4x**  
M4x10



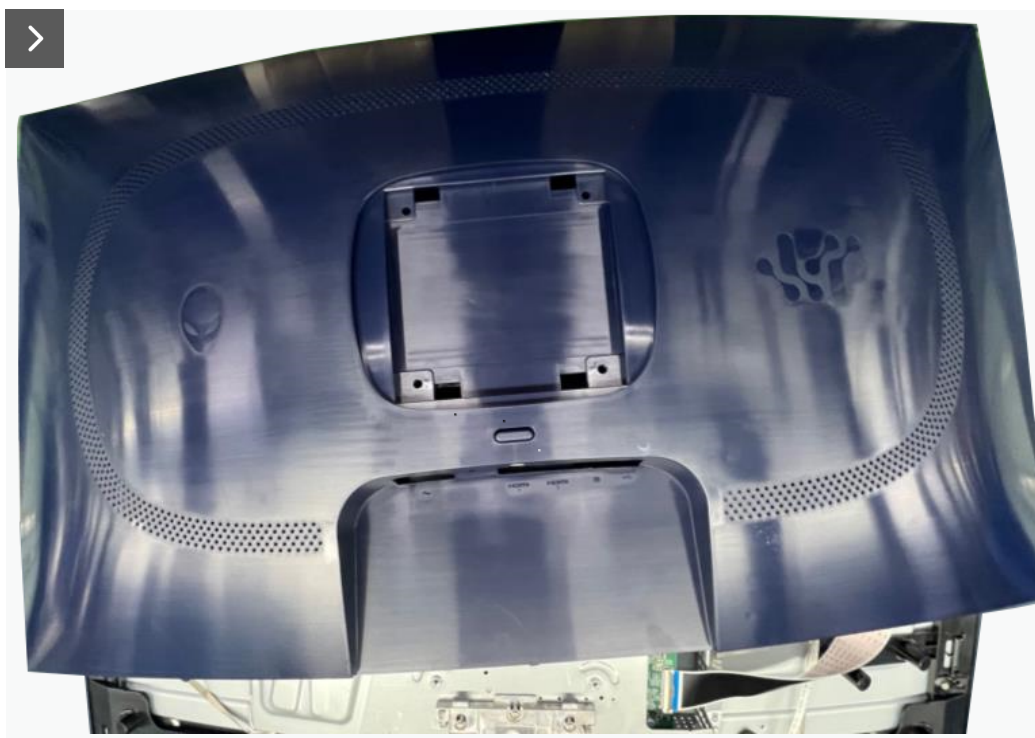
**Figura 3. Quitar la cubierta posterior**

2. Con ayuda de una palanca de plástico, haga palanca en la cubierta posterior empezando por el borde inferior del monitor.



**Figura 4. Quitar la cubierta posterior**

3. Levante parcialmente la cubierta posterior desde el borde inferior y desconecte el cable LVDS del conector de la placa del sistema.



**Figura 5. Quitar la cubierta posterior**



**Figura 6. Quitar la cubierta posterior**

4. Levante y quite la cubierta posterior del monitor.

### **Instalar la cubierta posterior**

#### **Pasos**

1. Conecte el cable LVDS al conector de la placa del sistema.
2. Alinee los orificios de los tornillos de la cubierta posterior con los orificios de los tornillos del monitor y presione suavemente a lo largo de los laterales para encajar dicha cubierta en su sitio.



**Figura 7. Instalar la cubierta posterior**

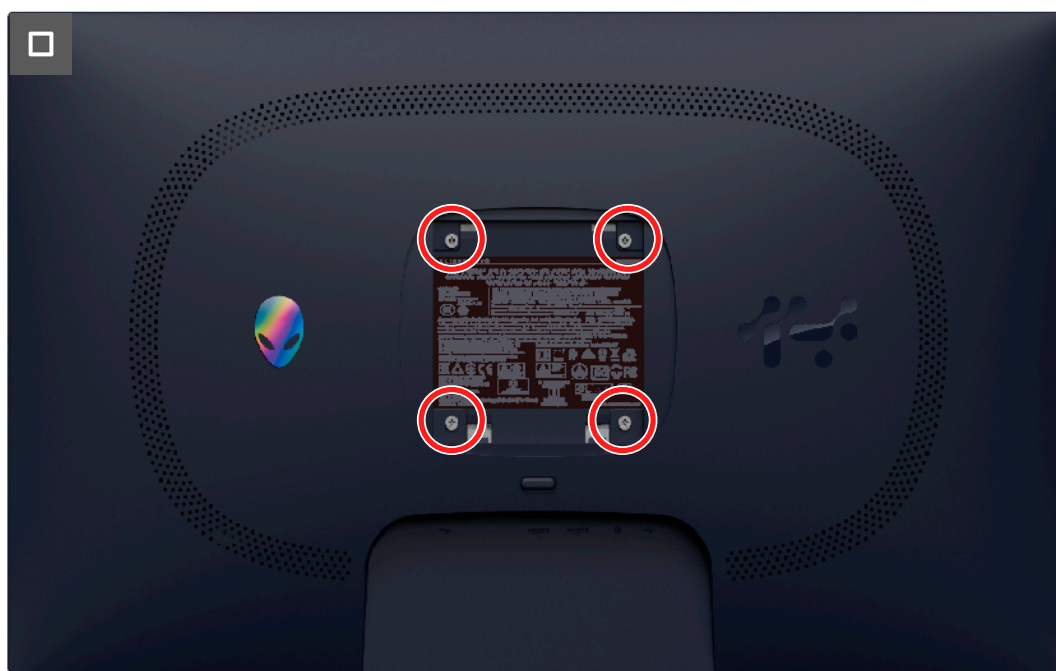


**Figura 8. Instalar la cubierta posterior**

3. Vuelva a colocar los cuatro tornillos (M4x10) para fijar la cubierta posterior al conjunto de la pantalla.



**4x**  
M4x10



**Figura 9. Instalar la cubierta posterior**

**Pasos siguientes**

1. Instalar el [pedestal](#).
2. Siga el procedimiento de la sección [Después de trabajar en el interior del monitor](#).



# Protección metálica

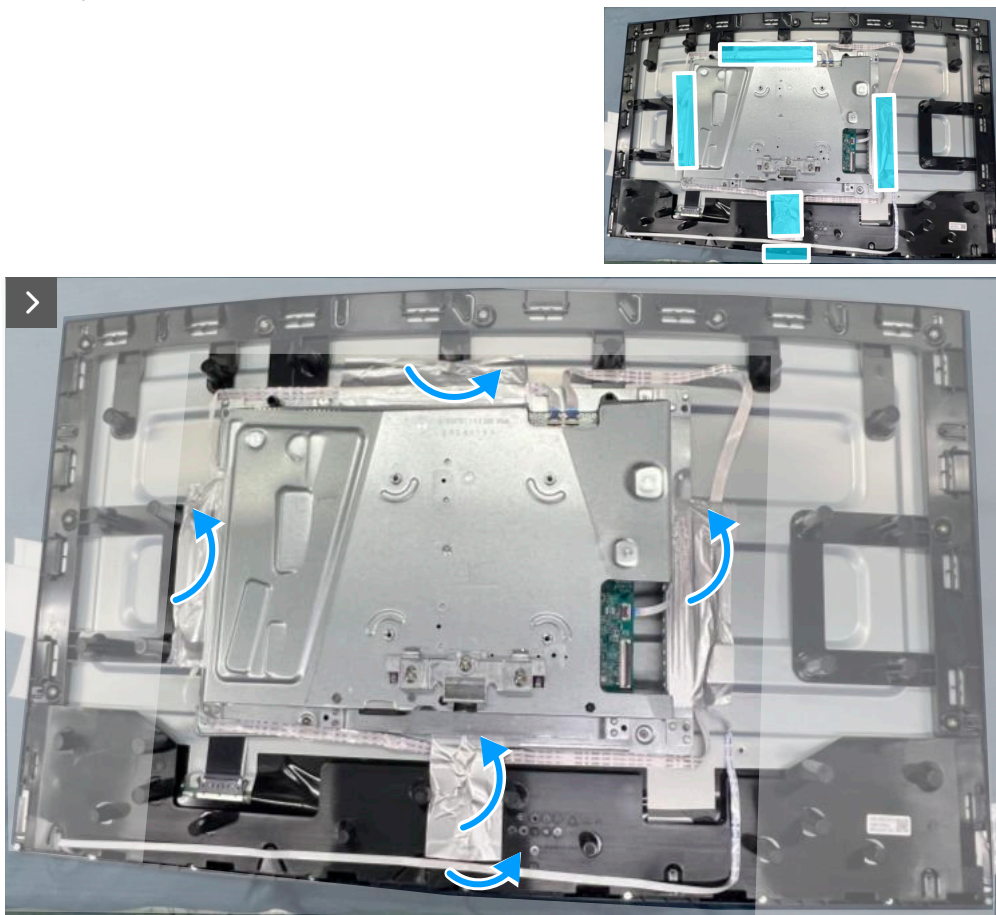
## Quitar la protección metálica

### Requisitos previos

1. Siga el procedimiento de la sección [Antes de trabajar en el interior del monitor](#).
2. Quitar el [pedestal](#).
3. Quitar la [cubierta posterior](#).

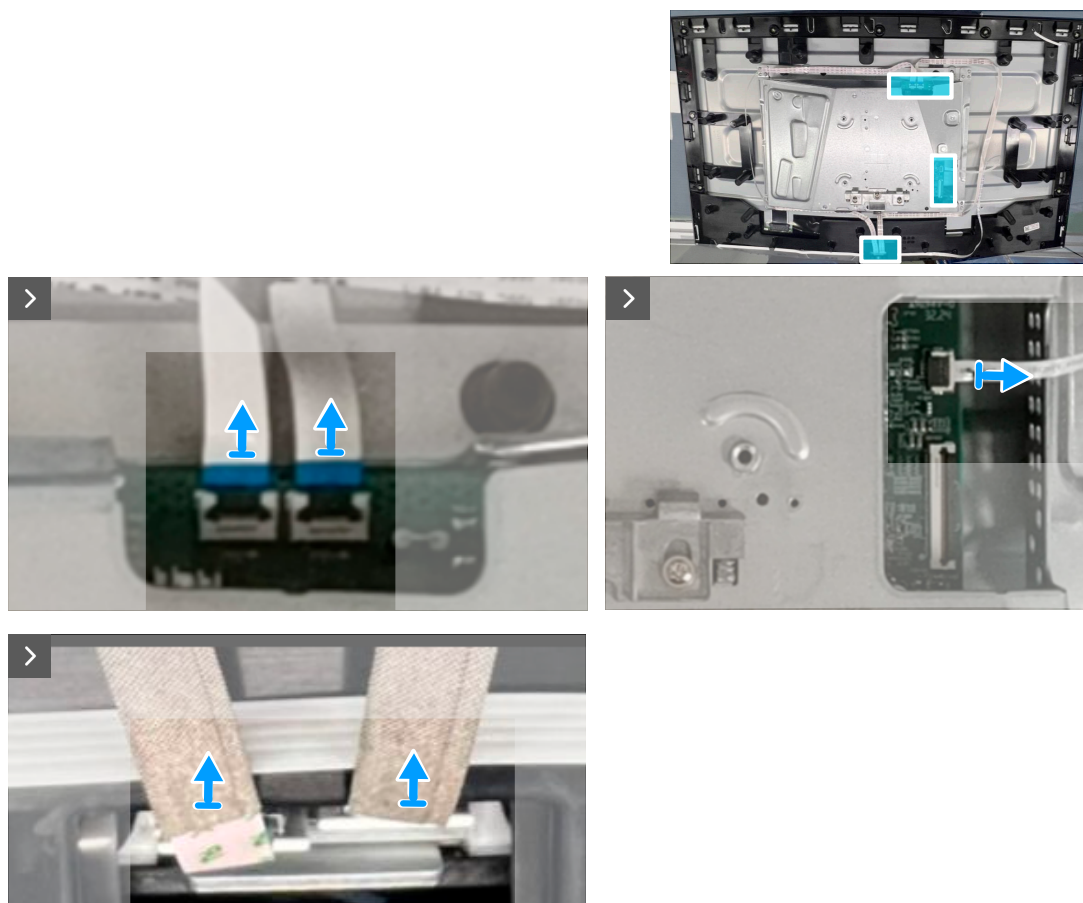
### Pasos

1. Retire las cintas que fijan los cables y la protección metálica al panel de la pantalla.



**Figura 10. Quitar la protección metálica**

2. Desconecte los cables de la barra de luces del conector del panel de la pantalla y de la placa del sistema.
3. Desconecte el cable del teclado del conector del panel de la pantalla y de la placa del sistema.

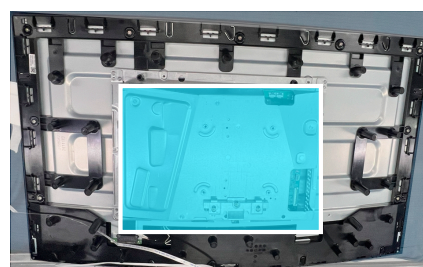


**Figura 11. Quitar la protección metálica**

4. Quite los cuatro tornillos (M3x4) que fijan la protección metálica al marco central.

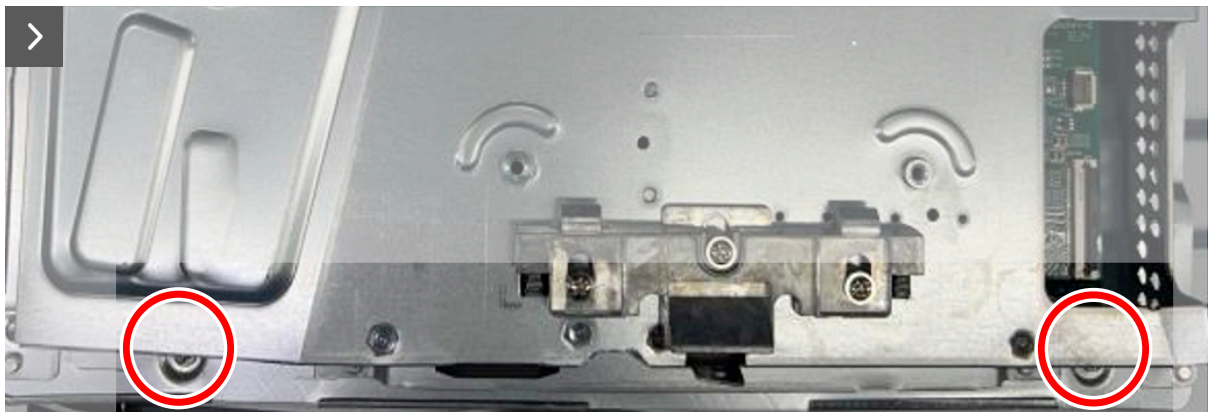


**4x**  
**M3x4**



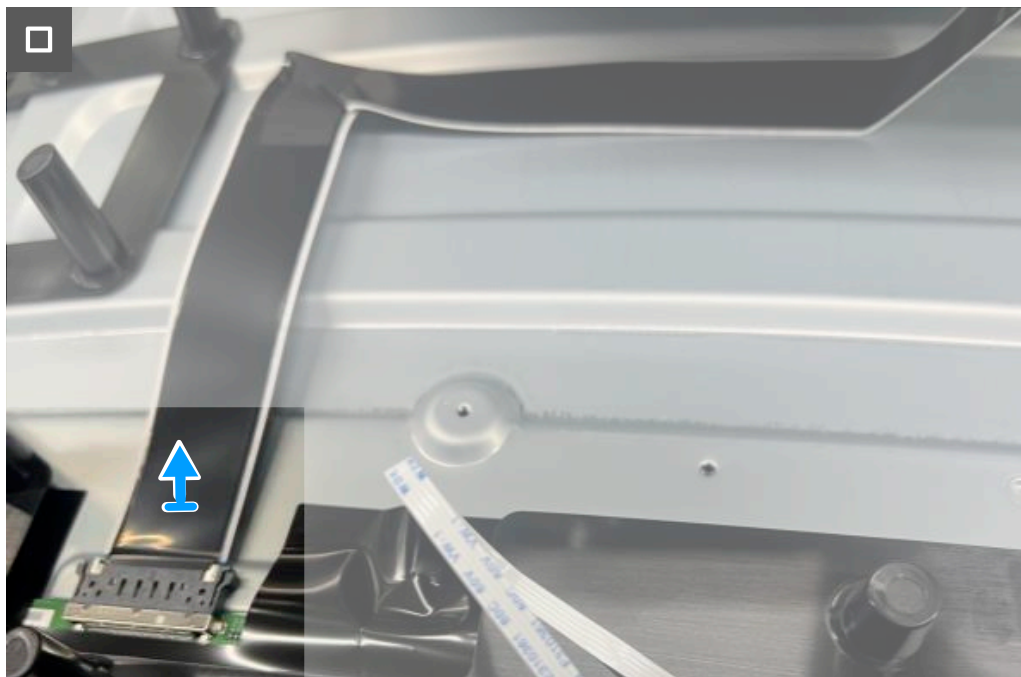
**Figura 12. Quitar la protección metálica**





**Figura 13. Quitar la protección metálica**

5. Desconecte el cable de la pantalla del conector del panel de la pantalla.

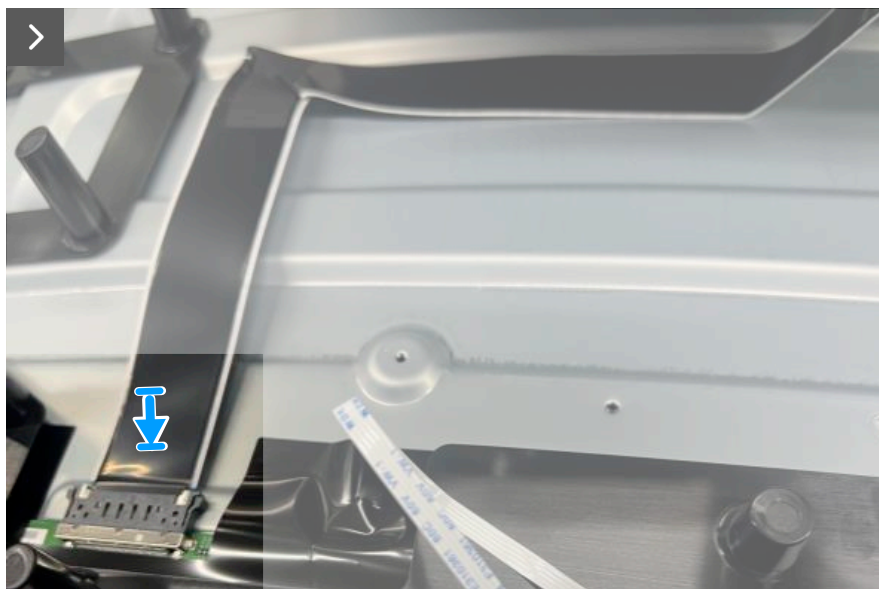


**Figura 14. Quitar la protección metálica**

## Instalar la protección metálica

### Pasos

1. Conecte el cable de la pantalla al conector del panel de la pantalla.

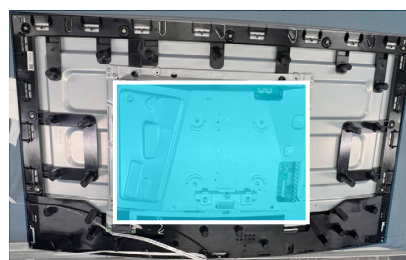


**Figura 15. Instalar la protección metálica**

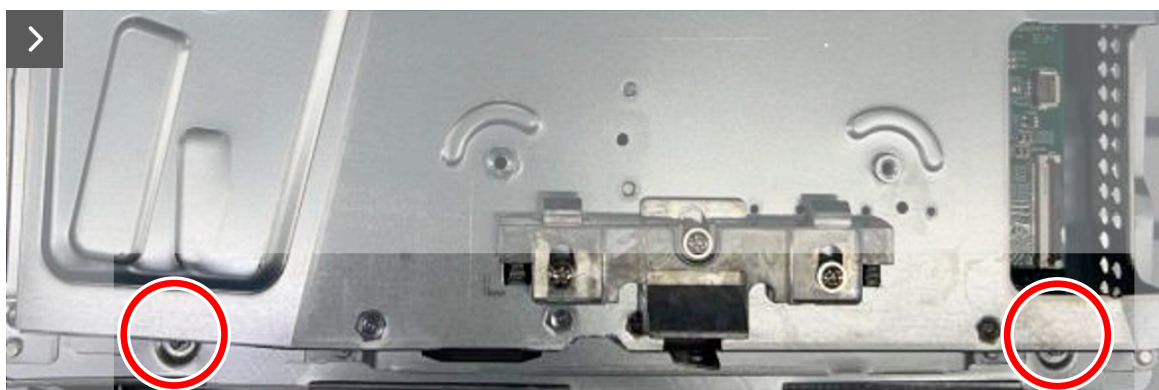
2. Alinee los orificios de los tornillos de la protección metálica con los orificios de los tornillos del marco central.
3. Vuelva a colocar los cuatro tornillos (M3x4) para fijar la protección metálica al marco central.



**4x**  
**M3x4**

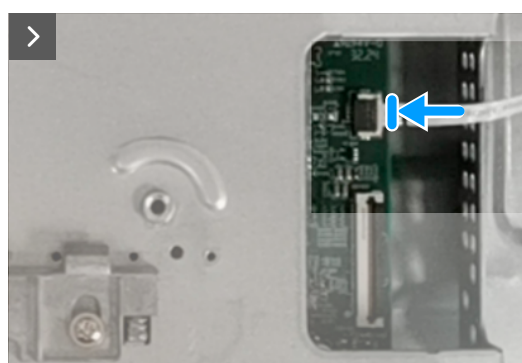
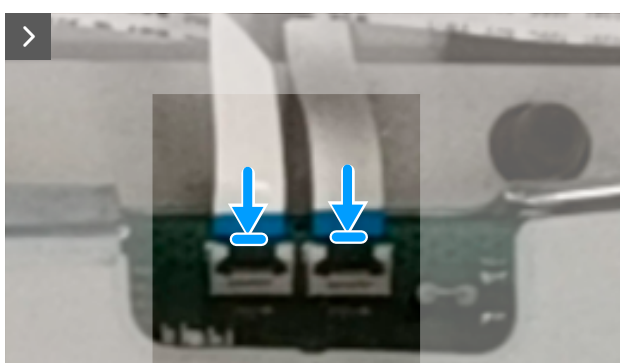
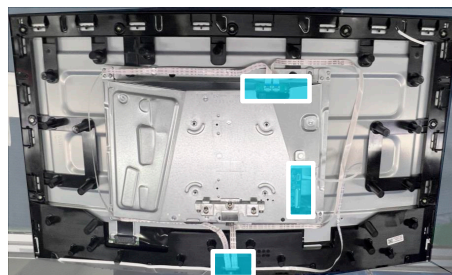


**Figura 16. Instalar la protección metálica**



**Figura 17. Instalar la protección metálica**

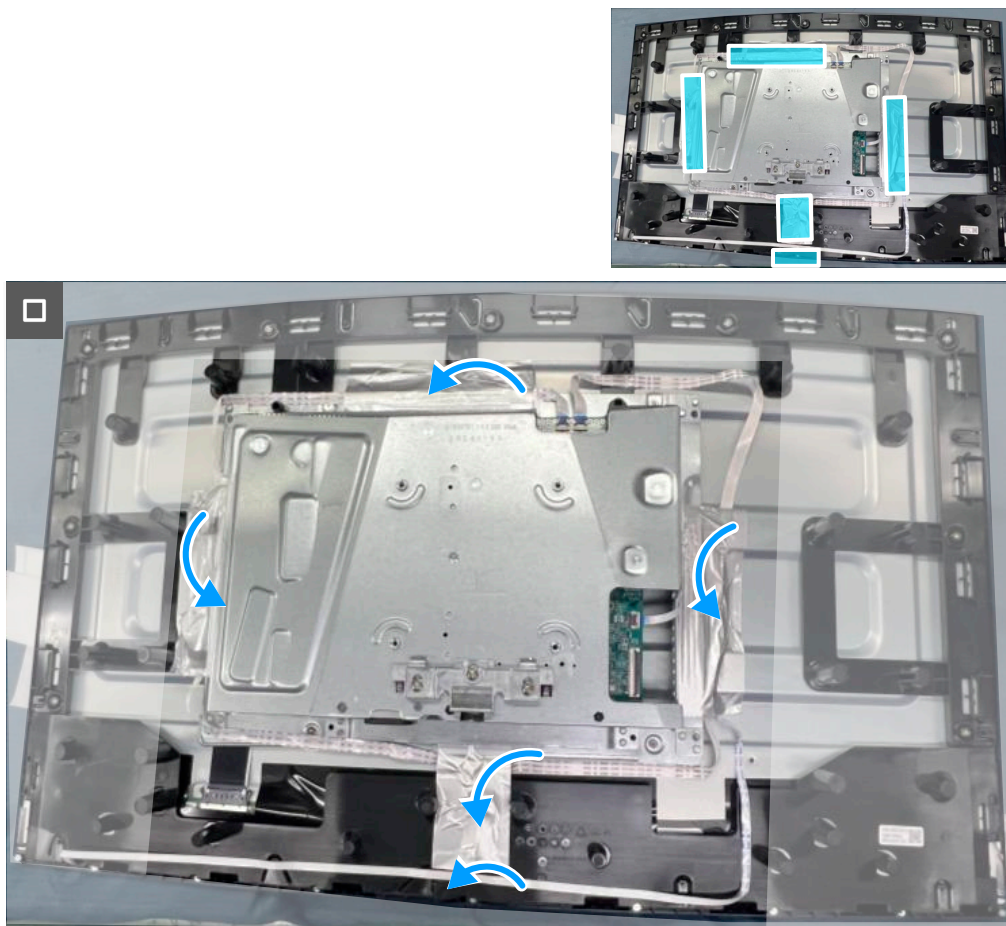
4. Conecte los cables de la barra de luces al conector del panel de la pantalla y de la placa del sistema.
5. Conecte el cable del teclado al conector del panel de la pantalla y de la placa del sistema.



**Figura 18. Instalar la protección metálica**

6. Adhiera las cintas que fijan los cables y la protección metálica al panel de la pantalla.





**Figura 19. Instalar la protección metálica**

**Pasos siguientes**

1. Instalar la [cubierta posterior](#).
2. Instalar el [pedestal](#).
3. Siga el procedimiento de la sección [Después de trabajar en el interior del monitor](#).

# Placa del sistema y placa de alimentación

## Quitar la placa del sistema y la placa de alimentación

### Requisitos previos

1. Siga el procedimiento de la sección [Antes de trabajar en el interior del monitor](#).
2. Quitar el [pedestal](#).
3. Quitar la [cubierta posterior](#).
4. Quitar la [protección metálica](#).

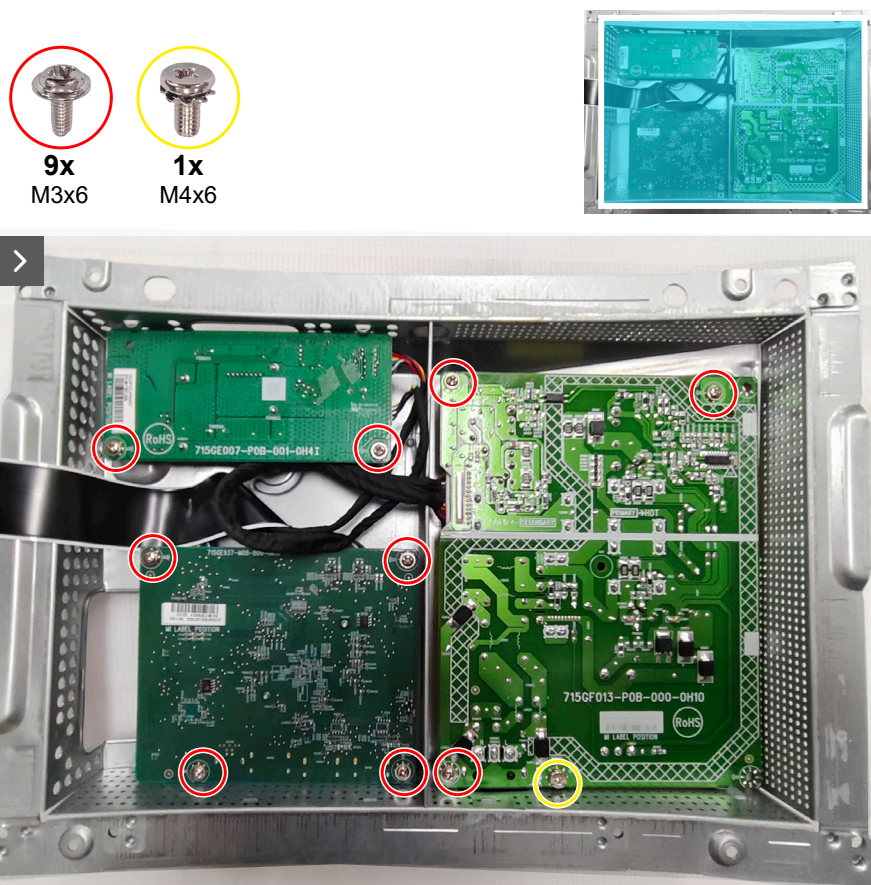
### Pasos

1. Quite la lámina Mylar de la placa de alimentación.



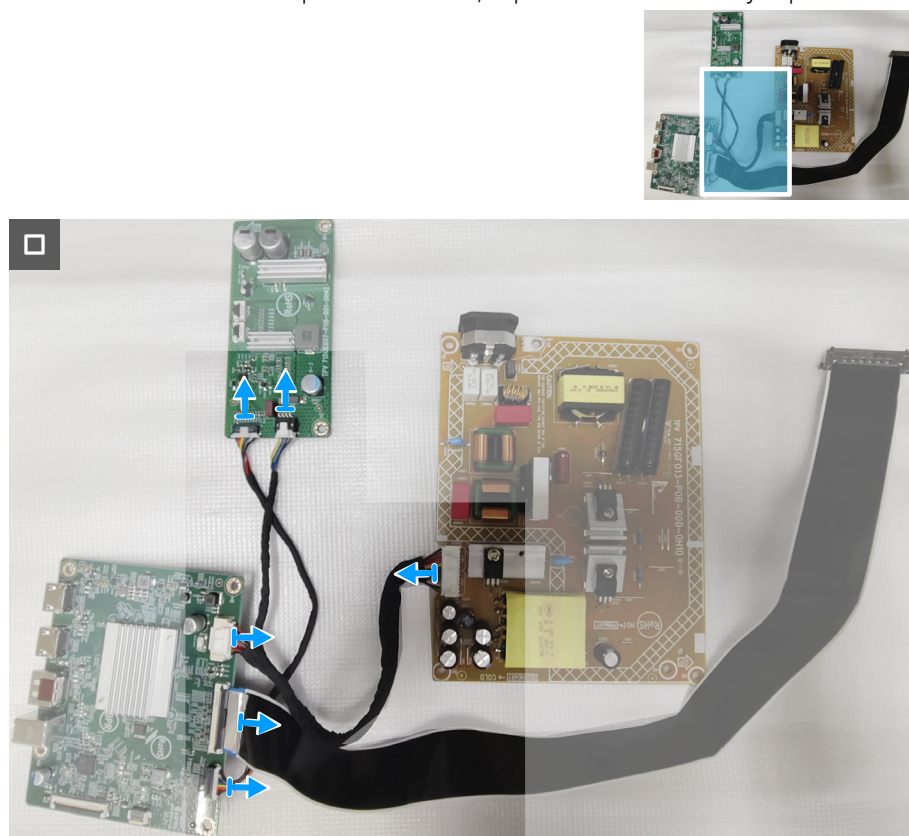
**Figura 20. Quitar la placa del sistema y la placa de alimentación**

2. Quite los nueve tornillos (M3x6) y el tornillo (M4X6) que fijan la placa del sistema, la placa de alimentación y la placa del convertidor a la protección metálica.



**Figura 21. Quitar la placa del sistema y la placa de alimentación**

3. Desconecte los cables de los conectores de la placa del sistema, la placa de alimentación y la placa del convertidor.



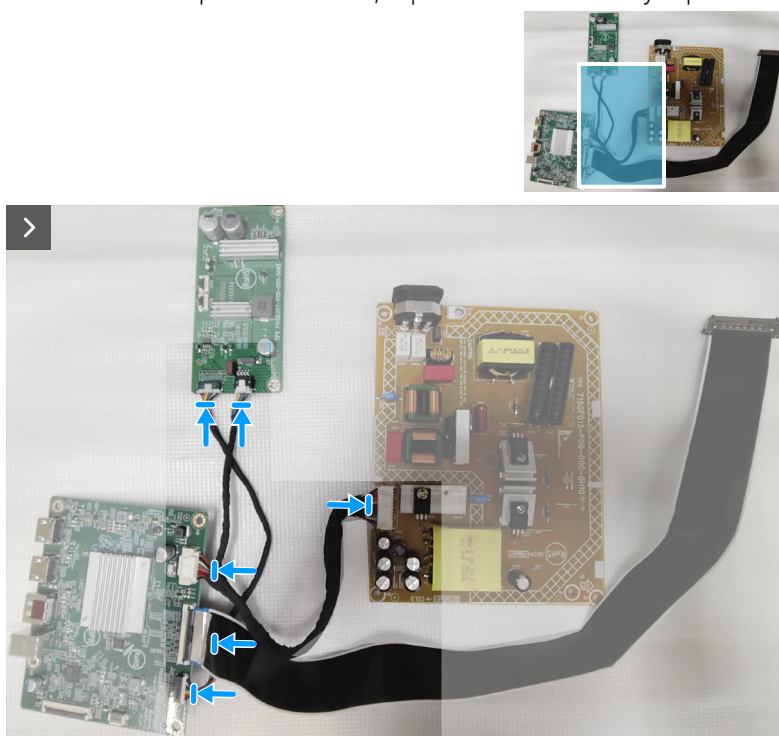
**Figura 22. Quitar la placa del sistema y la placa de alimentación**



## Instalar la placa del sistema y la placa de alimentación

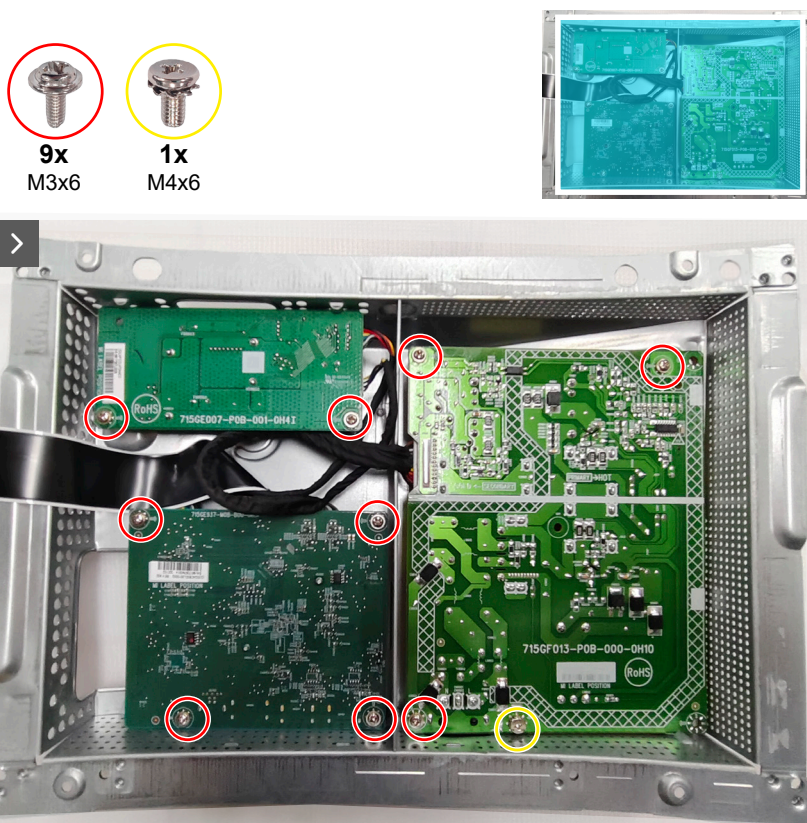
### Pasos

1. Conecte los cables de los conectores de la placa del sistema, la placa de alimentación y la placa del convertidor..



**Figura 23. Instalar la placa del sistema y la placa de alimentación**

2. Vuelva a colocar los nueve tornillos (M3x6) y el tornillo (M4x6) para fijar la placa del sistema, la placa de alimentación y la placa del convertidor a la protección metálica.



**Figura 24. Instalar la placa del sistema y la placa de alimentación**

3. Coloque la lámina Mylar en la placa de alimentación.



**Figura 25. Instalar la placa del sistema y la placa de alimentación**

#### **Pasos siguientes**

1. Instalar la [protección metálica](#).
2. Instalar la [cubierta posterior](#).
3. Instalar el [pedestal](#).
4. Siga el procedimiento de la sección [Después de trabajar en el interior del monitor](#).

## **Marco central**

### **Quitar el marco central**

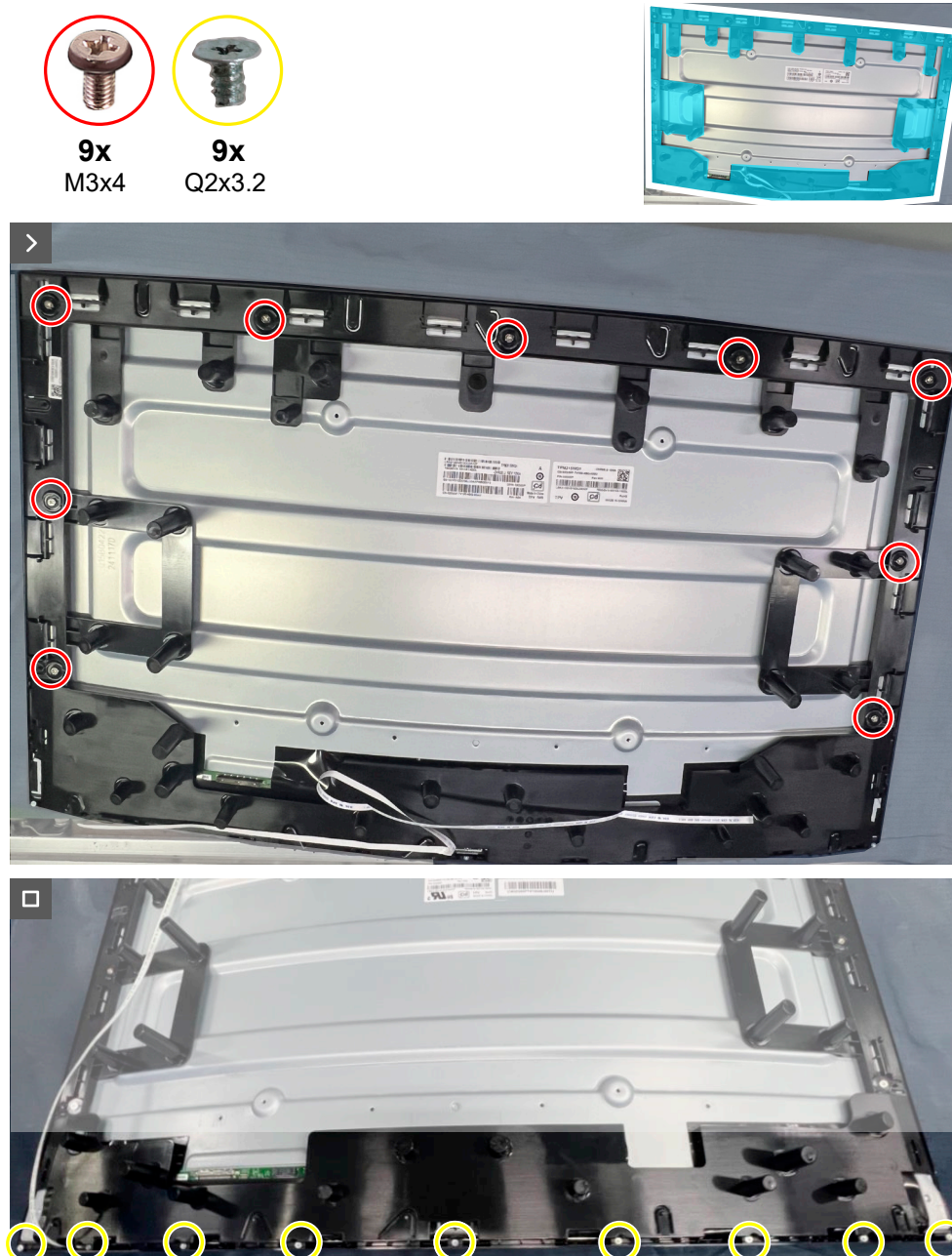
#### **Requisitos previos**

1. Siga el procedimiento de la sección [Antes de trabajar en el interior del monitor](#).
2. Quitar el [pedestal](#).
3. Quitar la [cubierta posterior](#).
4. Quitar la [protección metálica](#).

#### **Pasos**

1. Quite los nueve tornillos (M3X4) y los nueve tornillos (Q2X3.2) que fijan el marco central al panel de la pantalla.





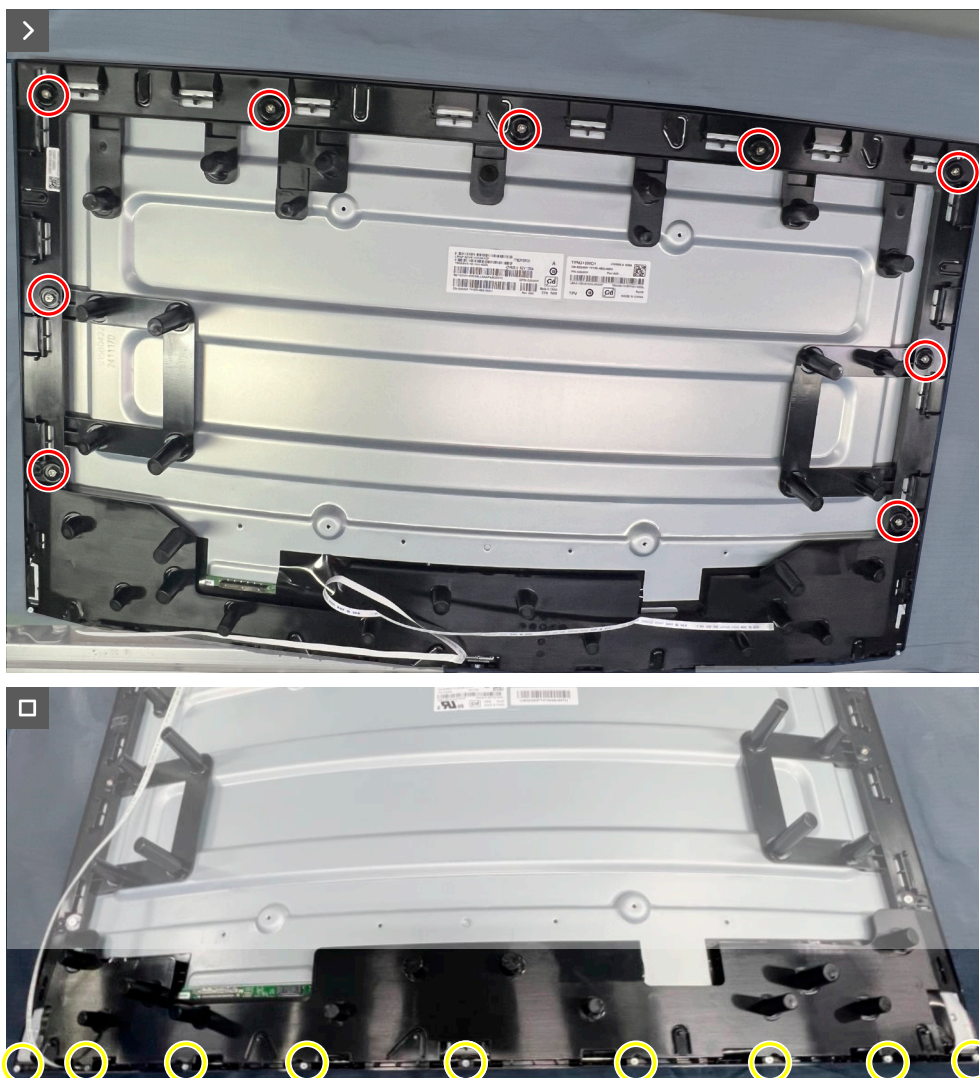
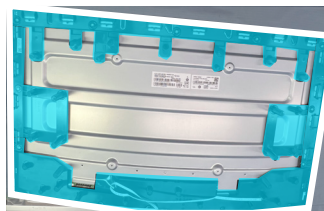
**Figura 26. Quitar el marco central**

2. Levante y quite el marco central del panel de la pantalla.

### **Instalar el marco central**

#### **Pasos**

1. Vuelva a colocar los nueve tornillos (M3X4) y los nueve tornillos (Q2X3.2) para fijar el marco central al panel de la pantalla.



**Figura 27. Instalar el marco central**

**Pasos siguientes**

1. Instalar la [protección metálica](#).
2. Instalar la [cubierta posterior](#).
3. Instalar el [pedestal](#).
4. Siga el procedimiento de la sección [Después de trabajar en el interior del monitor](#).

# Placa del botón de alimentación

## Quitar la placa del botón de alimentación

### Requisitos previos

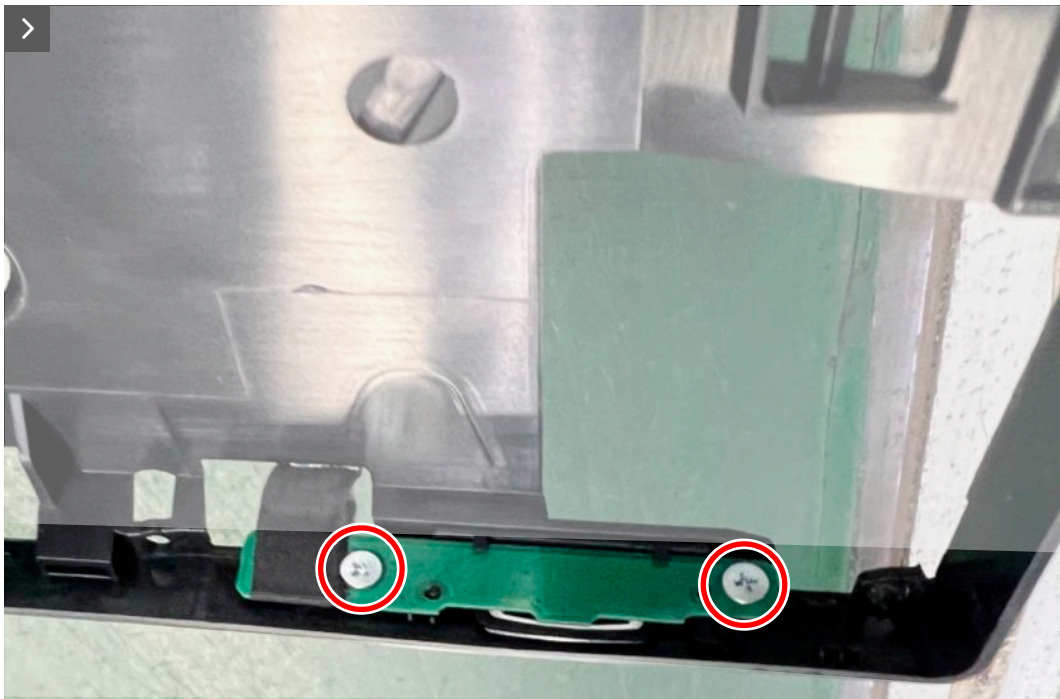
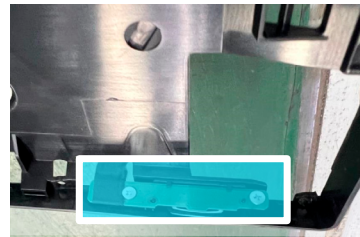
1. Siga el procedimiento de la sección [Antes de trabajar en el interior del monitor](#).
2. Quitar el [pedestal](#).
3. Quitar la [cubierta posterior](#).
4. Quitar la [protección metálica](#).
5. Quitar el [marco central](#)

### Pasos

1. Quite los dos tornillos (Q2x2) que fijan la placa del botón de alimentación al marco central.
2. Retire la placa del botón de alimentación del marco central.

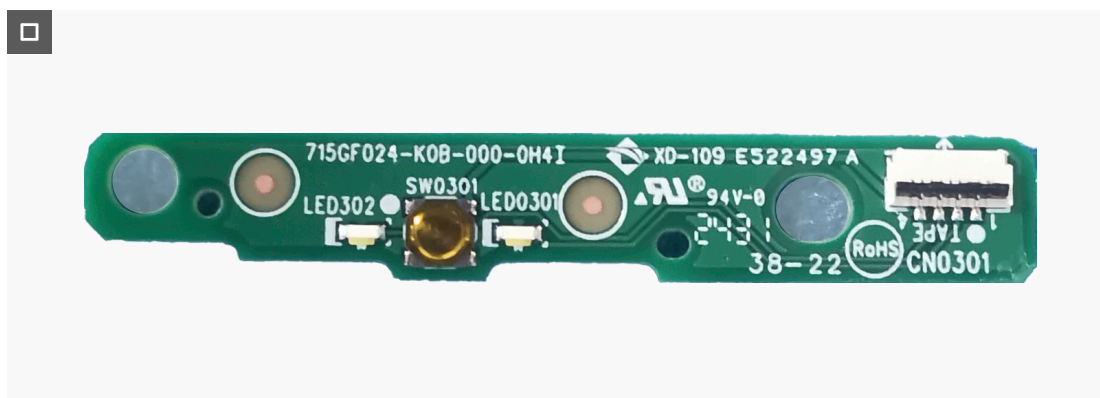


**2x**  
Q2x2



**Figura 28. Quitar la placa del botón de alimentación**





**Figura 29. Quitar la placa del botón de alimentación**

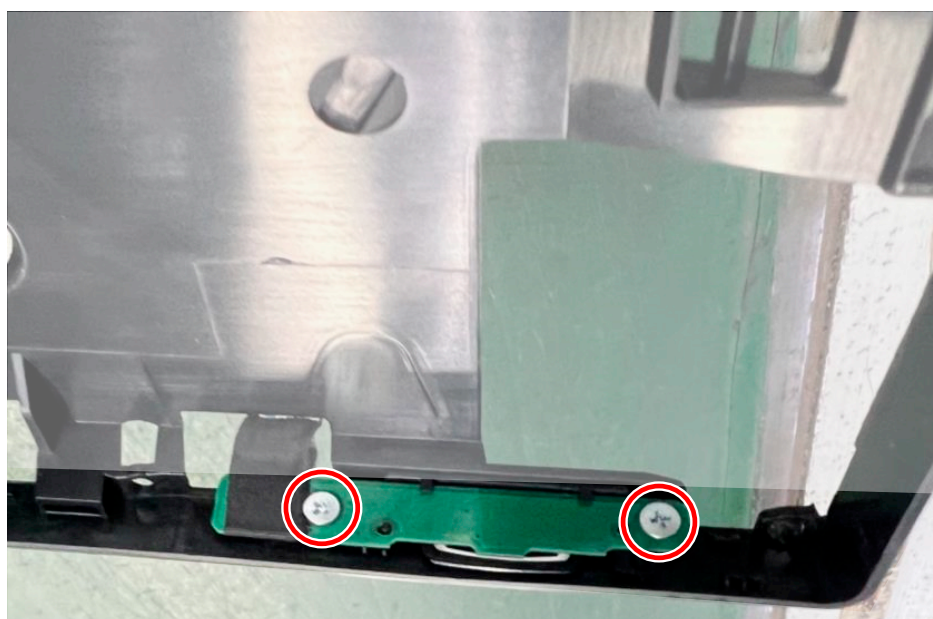
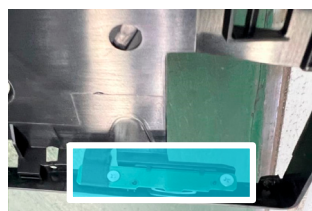
## Instalar la placa del botón de alimentación

### Pasos

1. Alinee y coloque la placa del botón de alimentación en su ranura del marco central.
2. Vuelva a colocar los dos tornillos (Q2x2) para fijar la placa del botón de alimentación al marco central.



**2x**  
Q2x2



**Figura 30. Instalar la placa del botón de alimentación**

### Pasos siguientes

1. Instalar el [marco central](#).
2. Instalar la [protección metálica](#).
3. Instalar la [cubierta posterior](#).
4. Instalar el [pedestal](#).
5. Siga el procedimiento de la sección [Después de trabajar en el interior del monitor](#).

# Placa de E/S y placa del botón Joystick

## Quitar la placa de E/S y placa del botón Joystick

### Requisitos previos

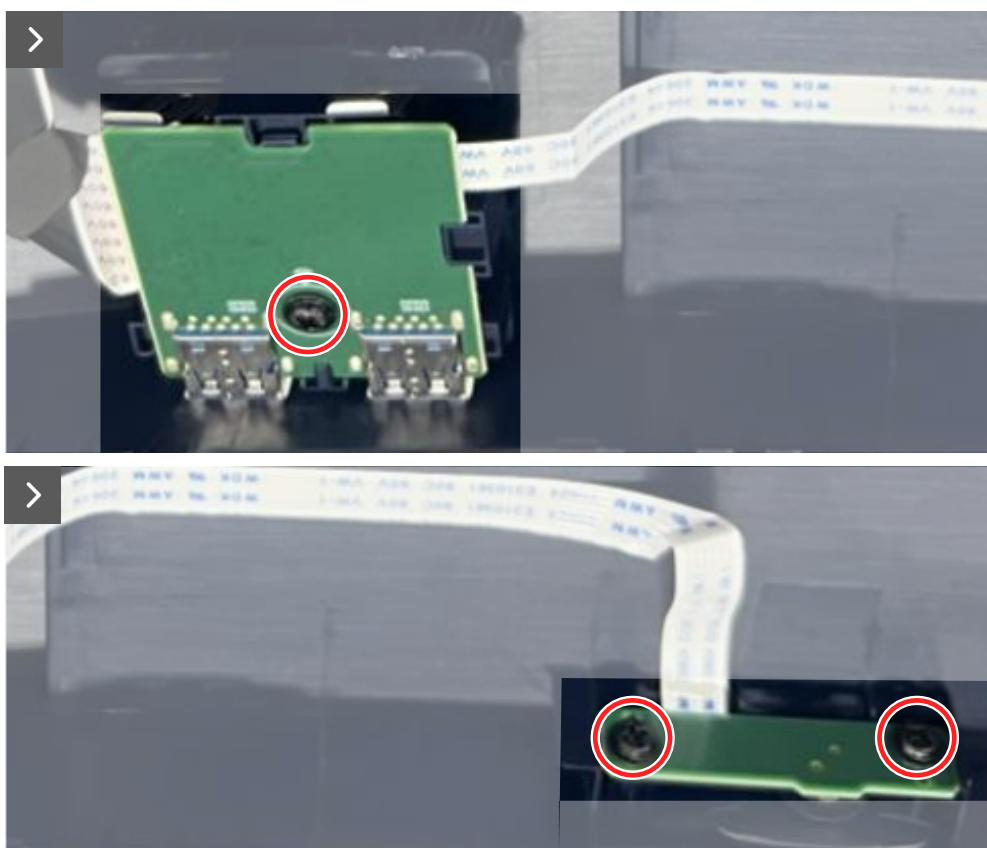
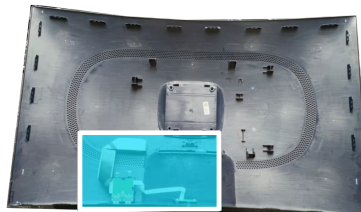
1. Siga el procedimiento de la sección [Antes de trabajar en el interior del monitor](#).
2. Quitar el [pedestal](#).
3. Quitar la [cubierta posterior](#).

### Pasos

1. Quite el tornillo (Q3x6) que fija la placa de E/S a la cubierta posterior.
2. Quite los dos tornillos (Q3x6) que fijan la placa del botón Joystick a la cubierta trasera.

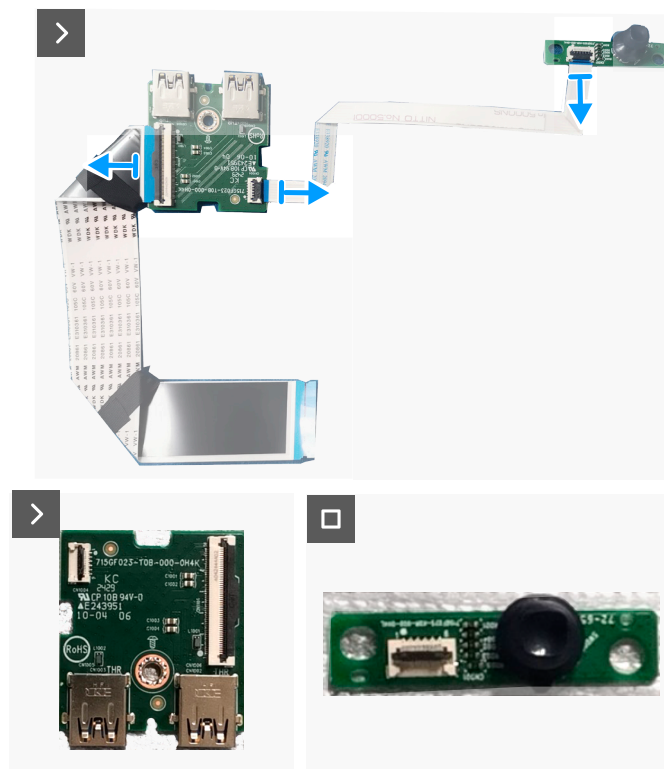


**3x**  
Q3x6



**Figura 31. Quitar la placa de E/S y placa del botón Joystick**

3. Desconecte los cables de los conectores de la placa de E/S y de la placa del botón Joystick.



**Figura 32. Quitar la placa de E/S y placa del botón Joystick**

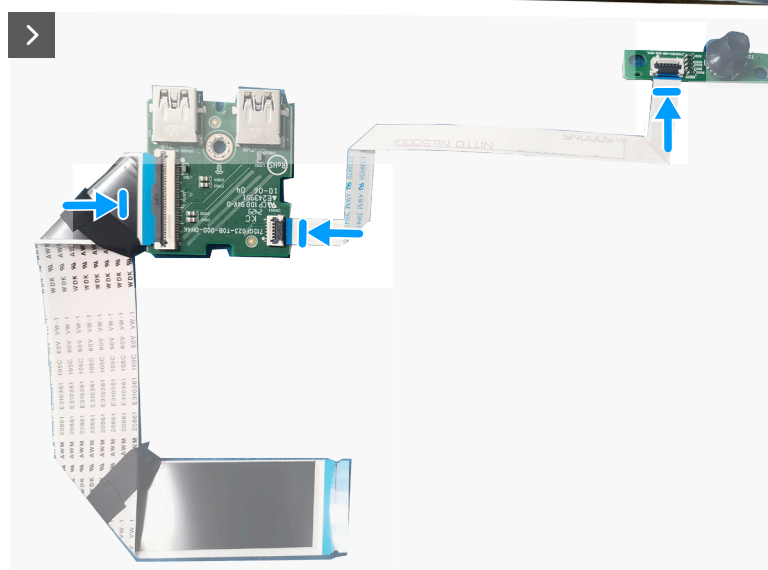
## Instalar la placa de E/S y placa del botón Joystick

### Pasos

1. Conecte los cables a los conectores de la placa de E/S y a la placa del botón Joystick.

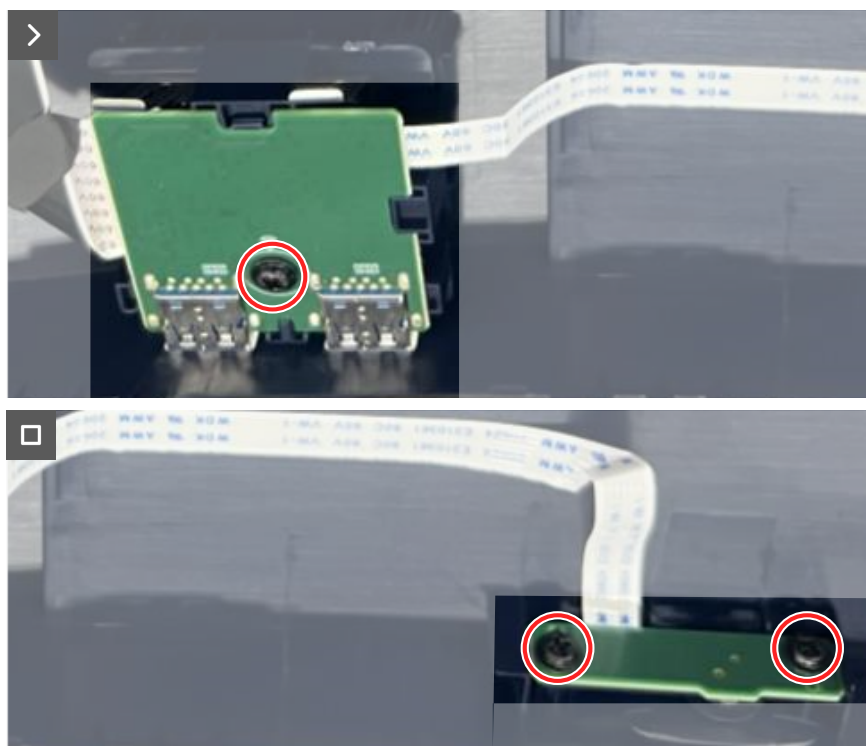


**3x**  
Q3x6



**Figura 33. Instalar la placa de E/S y placa del botón Joystick**

2. Vuelva a colocar el tornillo (Q3x6) para fijar la placa de E/S a la cubierta posterior.
3. Vuelva a colocar los dos tornillos (Q3x6) para fijar la placa del botón Joystick a la cubierta trasera.



**Figura 34. Instalar la placa de E/S y placa del botón Joystick**

**Pasos siguientes**

1. Instalar la [cubierta posterior](#).
2. Instalar el [pedestal](#).
3. Siga el procedimiento de la sección [Después de trabajar en el interior del monitor](#).

# Información reguladora

## Avisos FCC (solo para EE. UU.) y otra información sobre normativas

Para consultar los avisos de la FCC y otra información reglamentaria, visite el sitio web de cumplimiento de la normativa en la [página de inicio de cumplimiento normativo de Dell](#).

## Base de datos de productos de la UE para la etiqueta energética y hoja de información del producto

AW3225DM: <https://eprel.ec.europa.eu/qr/2167431>



# Contactar con Dell

Para ponerse en contacto con Dell en referencia a ventas, soporte técnico o problemas de servicio de atención al cliente, consulte [Contactar con el servicio de asistencia en el sitio de asistencia de Dell](#).

- ① **NOTA:** La disponibilidad varía en función del país, región o producto, y algunos servicios podrían no estar disponibles en su país.
- ① **NOTA:** Si no tiene una conexión activa a Internet, puede encontrar información de contacto en su recibo de compra, factura de transporte, factura o catálogo de productos de Dell.