


**Monitor com Suporte Ajustável Dell Pro 22  
E2225HSM**

**Monitor com Suporte Ajustável Dell Pro 24  
E2425HSM**

Desmontagem Instrução

## Notas, cuidados e avisos

 **NOTA:** Uma NOTA indica informações importantes que o ajudam a utilizar melhor o seu produto.

 **CUIDADO:** Um CUIDADO indica potenciais danos no hardware ou perda de dados e informa-o sobre como evitar o problema.

 **AVISO:** Um AVISO indica um potencial de danos à propriedade, ferimentos pessoais ou morte.

<b>Capítulo 1: Instruções de Segurança .....</b>	<b>5</b>
Antes de trabalhar no interior do monitor .....	6
Depois de trabalhar no interior do monitor .....	6
<b>Capítulo 2: Desmontagem e remontagem - E2225HSM .....</b>	<b>7</b>
Ferramentas recomendadas .....	7
Lista de parafusos .....	7
Suporte.....	8
Remover o suporte .....	8
Instalar o suporte .....	9
Tampa traseira .....	10
Remover a tampa traseira.....	10
Instalar a tampa traseira .....	12
Altifalantes .....	14
Remover os altifalantes .....	14
Instalação dos altifalantes .....	15
Conjunto da base inferior .....	16
Remover o conjunto da base inferior .....	16
Instalar o conjunto da base inferior.....	18
Placa do teclado.....	20
Remover a placa do teclado .....	20
Instalar a placa do teclado .....	21
Placa de interface .....	22
Remover a placa de interface.....	22
Instalar a placa de interface.....	25
Placa de alimentação.....	28
Remover a placa de alimentação.....	28
Instalar a placa de alimentação .....	29
<b>Capítulo 3: Desmontagem e remontagem - E2425HSM .....</b>	<b>30</b>
Ferramentas recomendadas .....	30
Lista de parafusos .....	30
Suporte.....	31
Remover o suporte .....	31
Instalar o suporte .....	32
Tampa traseira .....	33
Remover a tampa traseira.....	33
Instalar a tampa traseira .....	35
Altifalantes .....	37
Remover os altifalantes .....	37

Instalação dos altifalantes .....	38
Conjunto da base inferior .....	39
Remover o conjunto da base inferior .....	39
Instalar o conjunto da base inferior .....	41
Placa do teclado.....	43
Remover a placa do teclado .....	43
Instalar a placa do teclado .....	44
Placa de interface .....	45
Remover a placa de interface .....	45
Instalar a placa de interface.....	48
Placa de alimentação.....	51
Remover a placa de alimentação.....	51
Instalar a placa de alimentação .....	52
<b>Capítulo 4: Contactar a Dell .....</b>	<b>53</b>

# Instruções de Segurança

Utilize as seguintes orientações de segurança para proteger o monitor de potenciais danos e para garantir a sua segurança pessoal. Salvo indicação em contrário, cada procedimento neste documento pressupõe que o utilizador leu as informações de segurança fornecidas com o monitor.

**NOTA:** Antes de utilizar o monitor, leia as informações de segurança fornecidas com o monitor e impressas no produto. Guarde a documentação num local seguro para referência futura.

**AVISO:** A utilização de controlos, ajustes ou procedimentos diferentes dos especificados nesta documentação pode resultar em exposição a choques, riscos elétricos e/ou riscos mecânicos.

**CUIDADO:** O possível efeito a longo prazo de ouvir áudio em volume elevado através dos auscultadores (em um monitor que suporte) pode danificar sua capacidade auditiva.

- Coloque o monitor sobre uma superfície sólida e manuseie-o com cuidado. O ecrã é frágil e pode ficar danificado se cair ou for pressionado por um objeto afiado.
- Assegure que o monitor tem capacidade elétrica para funcionar com a corrente CA disponível no local onde está.
- Mantenha o monitor à temperatura ambiente. Condições de frio ou calor excessivo podem ter um efeito adverso no cristal líquido do ecrã.
- Conecte o cabo de alimentação do monitor a uma ficha de parede que esteja próxima e acessível. Consulte Conectar os cabos.
- Não coloque nem utilize o monitor sobre uma superfície molhada ou perto de água.
- Não submeta o monitor a vibrações fortes ou a condições de grande impacto. Por exemplo, não coloque o monitor dentro da bagageira de um automóvel.
- Desligue o monitor quando este não for utilizado durante um período de tempo prolongado.
- Para evitar choques elétricos, não tente remover qualquer cobertura ou tocar no interior do monitor.
- Leia atentamente estas instruções. Guarde este documento para referência futura. Siga todos os avisos e instruções que estão marcados no produto.
- Alguns monitores podem ser montados na parede utilizando o suporte VESA que é vendido em separado. Assegure que utiliza as especificações VESA corretas, conforme mencionado na seção de montagem na parede do Manual do Utilizador.

Para obter informações sobre instruções de segurança, consulte o *documento Informações de Segurança, Ambientais e Regulamentares (SERI)* que é fornecido com o monitor.

## Antes de trabalhar no interior do monitor

### Passos

1. Guarde e feche todos os ficheiros abertos e saia de todas as aplicações abertas.
2. Desligar o monitor.
3. Desconecte o monitor e todos os dispositivos conectados das respectivas tomadas elétricas.
4. Desconecte todos os dispositivos de rede e periféricos conectados, como o teclado, o rato e a estação de ancoragem do monitor.

**△ CUIDADO:** Para desconectar um cabo de rede, primeiro desconecte o cabo do monitor e depois desconecte o cabo do dispositivo de rede.

5. Remova qualquer placa multimédia e disco óptico do monitor, se aplicável.

## Depois de trabalhar no interior do monitor

**△ CUIDADO:** Deixar quaisquer parafusos soltos ou mal colocados no interior do monitor pode danificá-lo gravemente.

### Passos

1. Substitua todos os parafusos e assegure que não ficam parafusos soltos no interior do monitor.
2. Conecte quaisquer dispositivos externos, periféricos ou cabos removidos antes de trabalhar no monitor.
3. Substitua todos os cartões multimédia, discos ou quaisquer outras peças que tenha removido antes de trabalhar no monitor.
4. Conecte o monitor e todos os dispositivos conectados das respectivas tomadas elétricas.
5. Ligar o monitor.

# Desmontagem e remontagem - E2225HSM

**NOTA:** As imagens neste documento podem ser diferentes das do seu computador, consoante a definição encomendada.








## Ferramentas recomendadas

- Chave de fendas Phillips #2
- Chave de porca 5 mm
- Esquadro de plástico

## Lista de parafusos

- NOTA:** Quando remover os parafusos de um componente, recomenda-se que anote o tipo de parafuso, a quantidade de parafusos e depois coloque-os numa caixa de armazenamento de parafusos. Isto serve para assegurar que o número correto de parafusos e o tipo correto de parafuso são repostos quando o componente é substituído.
- NOTA:** Alguns computadores possuem superfícies magnéticas. Assegure que os parafusos não sejam deixados presos a essas superfícies ao substituir um componente.
- NOTA:** A cor dos parafusos pode variar de acordo com a definição encomendada.

**Tabela 1. Lista de parafusos.**

Componente	Tipo de parafuso	Quantidade	Imagem do parafuso
Tampa traseira VESA	M4x10	4	
Estrutura intermédia do ecrã	M3x4	9	
Conjunto da base inferior	M3x3	2	
Placa de interface	M3x6	2	
Placa de alimentação	M3x6	3	
Ligação à terra da placa de alimentação	M4x9	1	
Porta VGA	#4-40x11.8	2	

# Suporte

## Remover o suporte

### Pré-requisitos

1. Siga o procedimento descrito em [Antes de trabalhar no interior do monitor](#).

### Passos

1. Prima o botão de liberação e incline o suporte para cima até que este se separe da cabeça do monitor.
2. Abra o manípulo do parafuso na parte inferior da base do suporte e depois rodar o parafuso no sentido contrário ao dos ponteiros do relógio para o desapertar.
3. Remova o suporte de elevação da base do suporte.

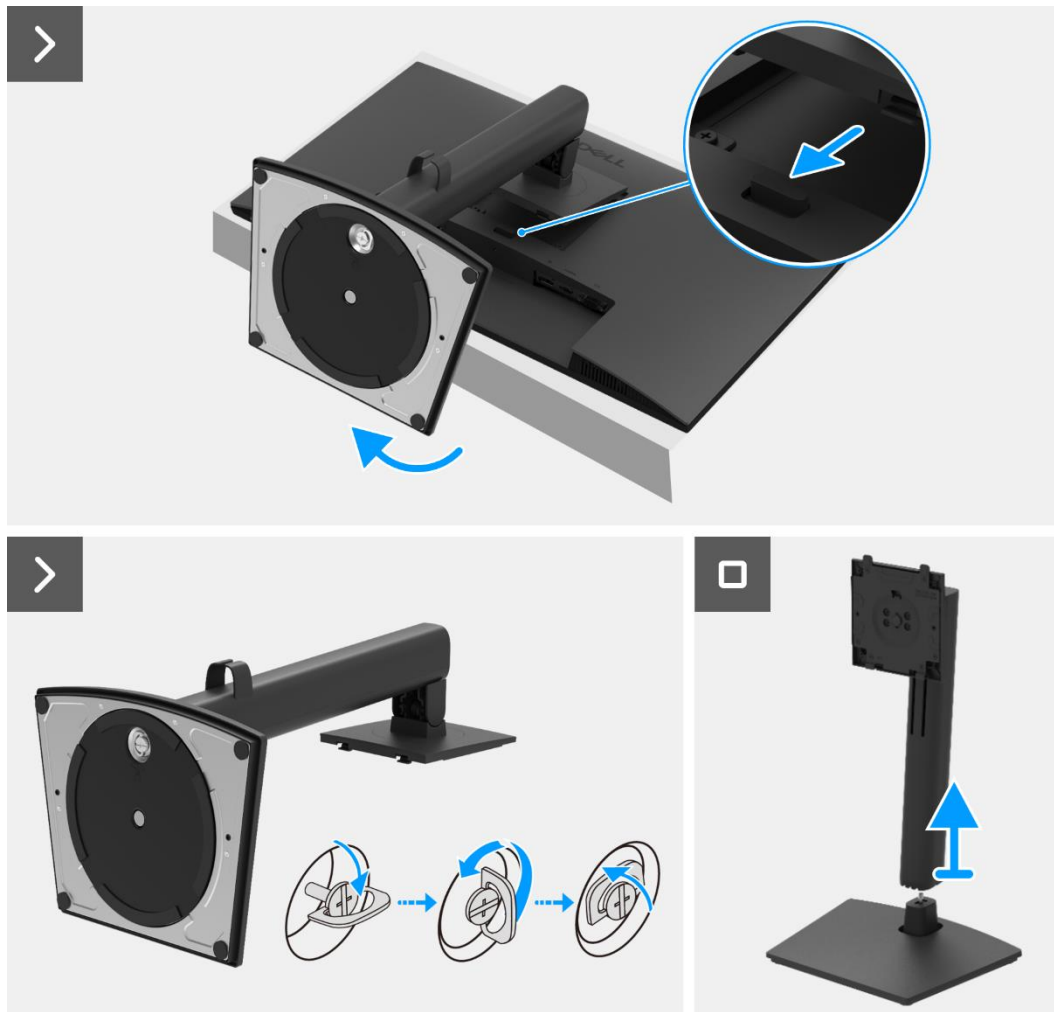


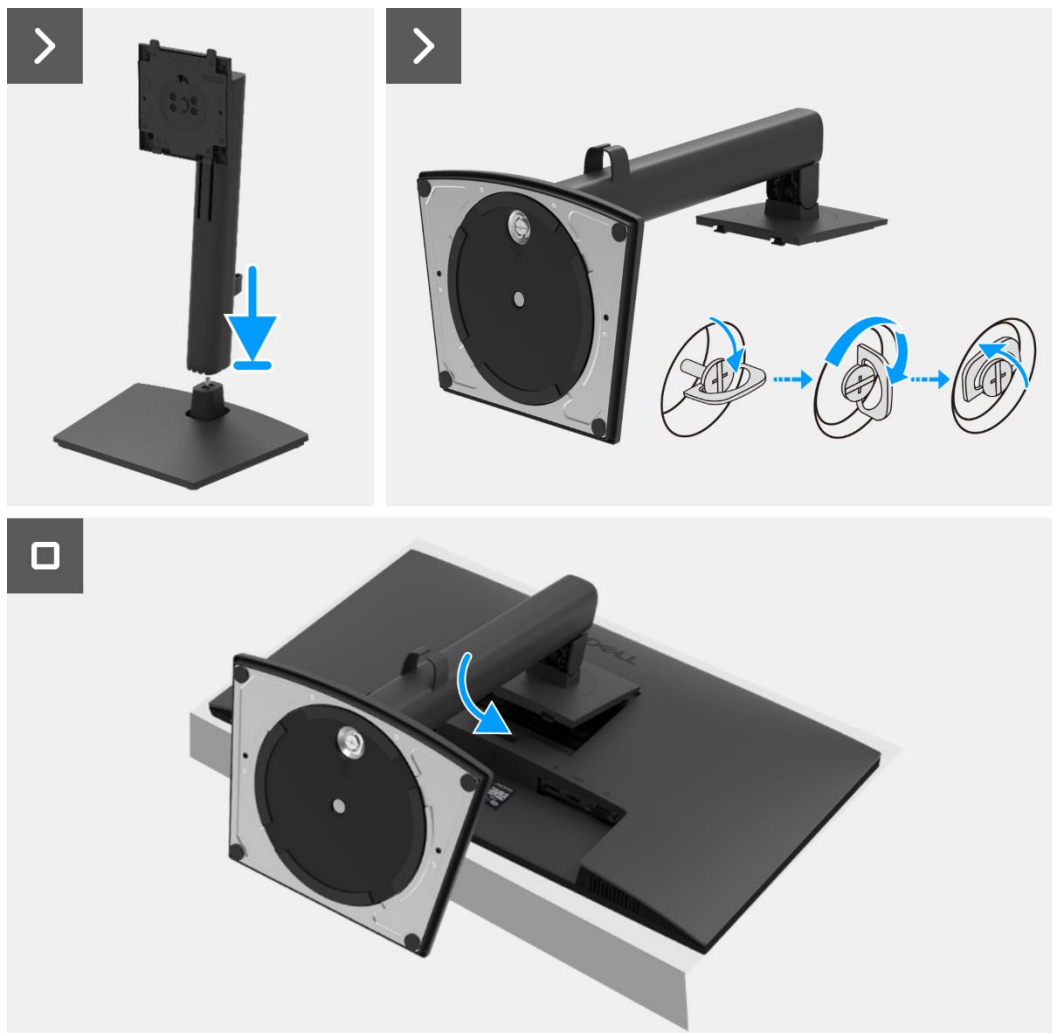
Figura 1. Remover o suporte



## Instalar o suporte

### Passos

1. Alinhe e coloque o suporte de apoio na base de apoio.
2. Abra o manípulo do parafuso na parte inferior do suporte e depois rode o parafuso no sentido dos ponteiros do relógio para fixar o suporte de elevação à base do suporte.
3. Feche o manípulo do parafuso na parte inferior do suporte.
4. Fixar o suporte ao monitor.



**Figura 2. Instalar o suporte**

### Passos seguintes

1. Siga o procedimento em [Depois de trabalhar no interior do monitor](#).

# Tampa traseira

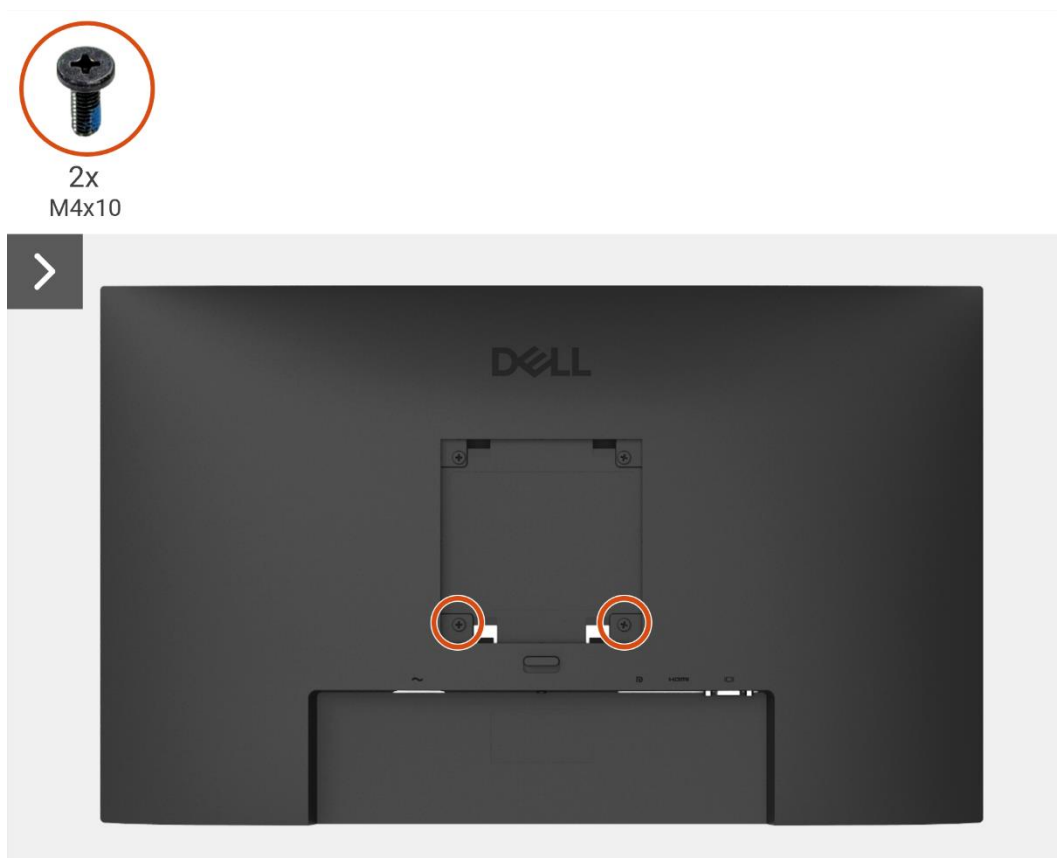
## Remover a tampa traseira

### Pré-requisitos

1. Siga o procedimento descrito em [Antes de trabalhar no interior do monitor](#).
2. Remover o [suporte](#).

### Passos

1. Remova os dois parafusos (M4x10) que prendem a tampa traseira ao conjunto da base inferior.
- ① **NOTA:** Apenas dois parafusos devem ser removidos para retirar a tampa traseira.
2. Com a utilização do esquadro de plástico, levante a tampa traseira começando pela extremidade inferior do monitor.
3. Levante a tampa traseira.
4. Retire a fita do cabo do altifalante.
5. Desconecte o cabo do altifalante do conector na placa de interface. Em seguida, remova a tampa traseira.



**Figura 3. Remover a tampa traseira**

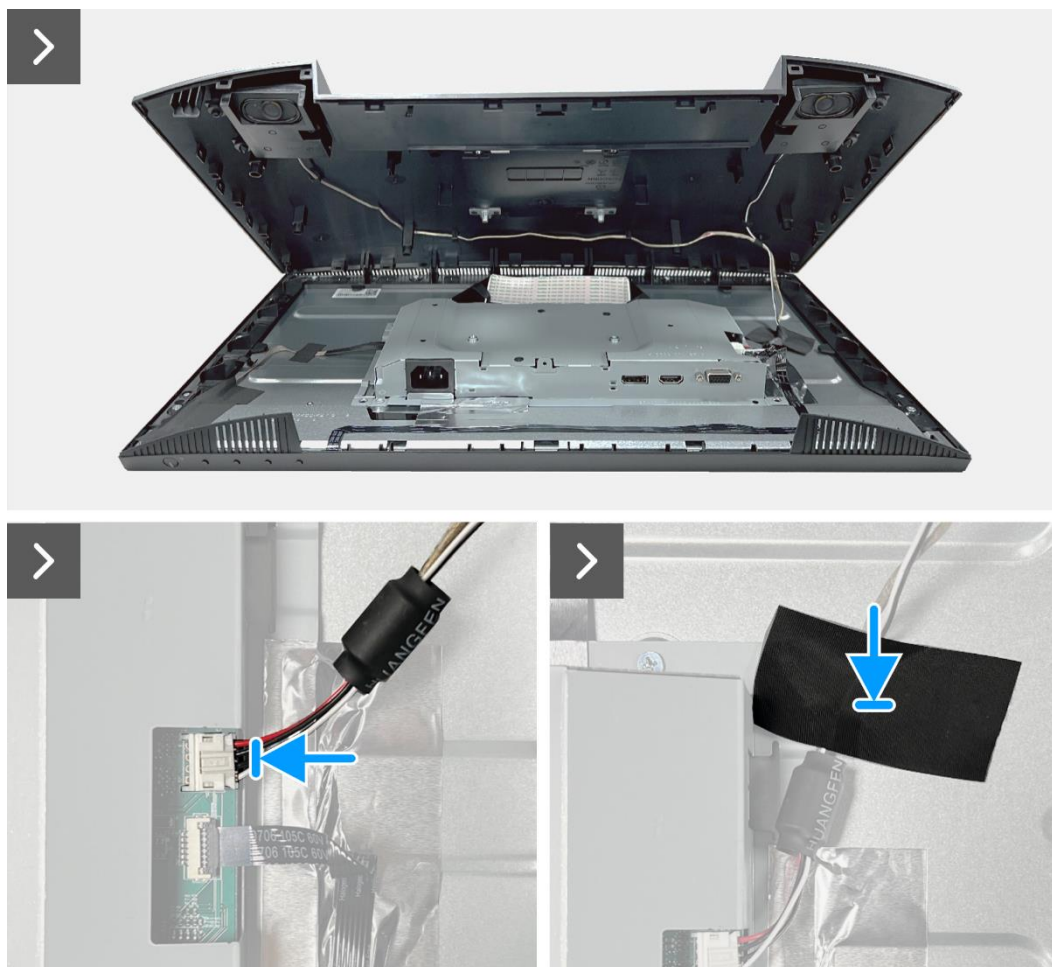


**Figura 4. Remover a tampa traseira**

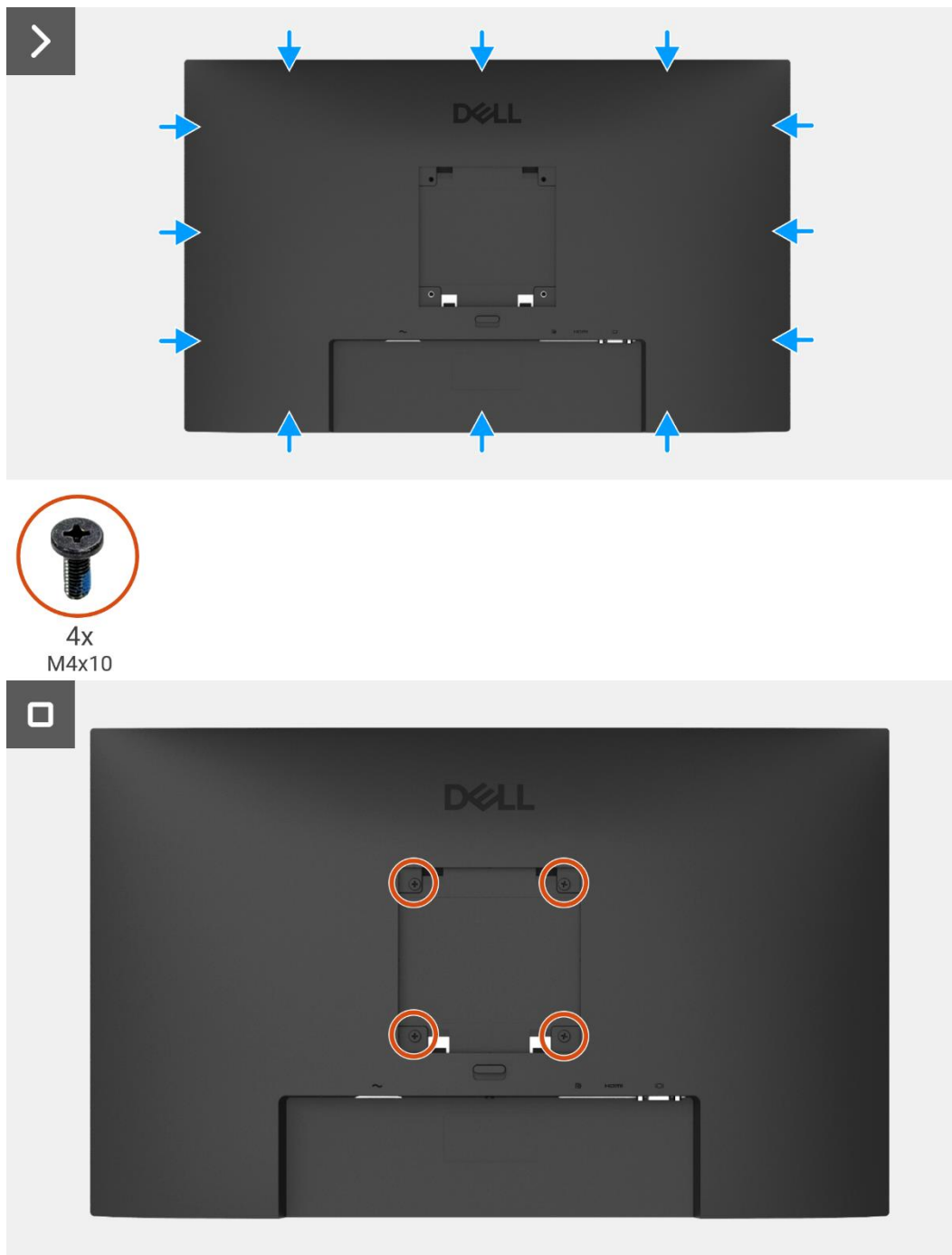
## Instalar a tampa traseira

### Passos

1. Segure a tampa traseira acima do conjunto da base inferior.
  2. Conecte o cabo do altifalante ao conector na placa de interface.
  3. Cole a fita que prende o cabo do altifalante ao painel do ecrã. Coloque e encaixe a tampa traseira no lugar no conjunto da base inferior.
- ⓘ NOTA:** Alinhe os orifícios dos parafusos na tampa traseira com os orifícios dos parafusos no conjunto da base inferior antes de aplicar uma ligeira pressão na tampa traseira.
4. Substitua os quatro parafusos (M4x10) para fixar a tampa traseira ao monitor.
- ⓘ NOTA:** Os dois parafusos na parte inferior fixam a tampa traseira, enquanto os dois parafusos superiores servem de suporte.



**Figura 5.** Instalação da tampa traseira



**Figura 6. Instalação da tampa traseira**

**Passos seguintes**

1. Instalar o [suporte](#).
2. Siga o procedimento em [Depois de trabalhar no interior do monitor](#).

# Altifalantes

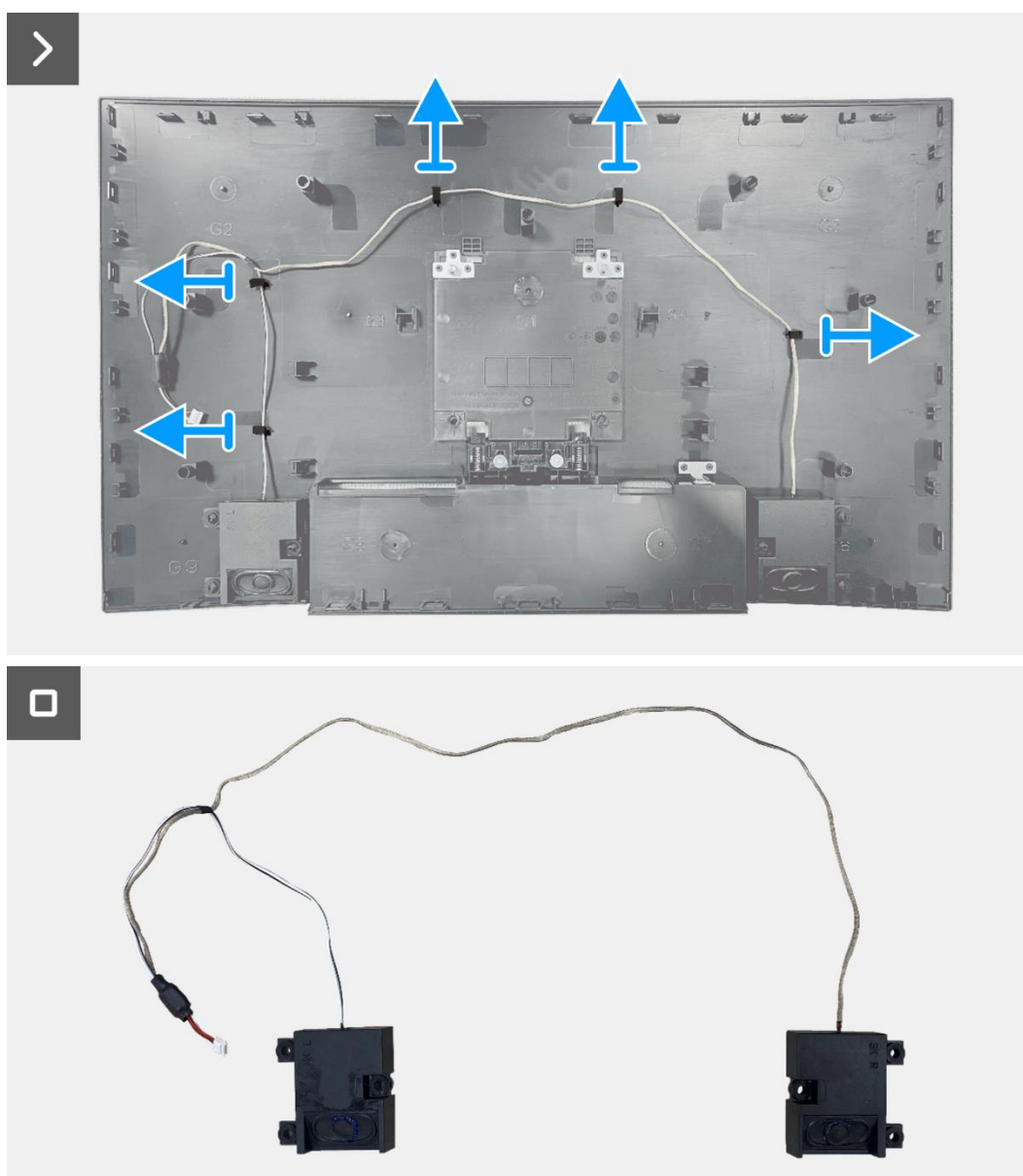
## Remover os altifalantes

### Pré-requisitos

1. Siga o procedimento descrito em [Antes de trabalhar no interior do monitor](#).
2. Remover o [suporte](#).
3. Remover a [tampa traseira](#).

### Passos

1. Solte o cabo do altifalante das ranhuras de gestão de cabos na tampa traseira.
2. Remova os altifalantes da tampa traseira.



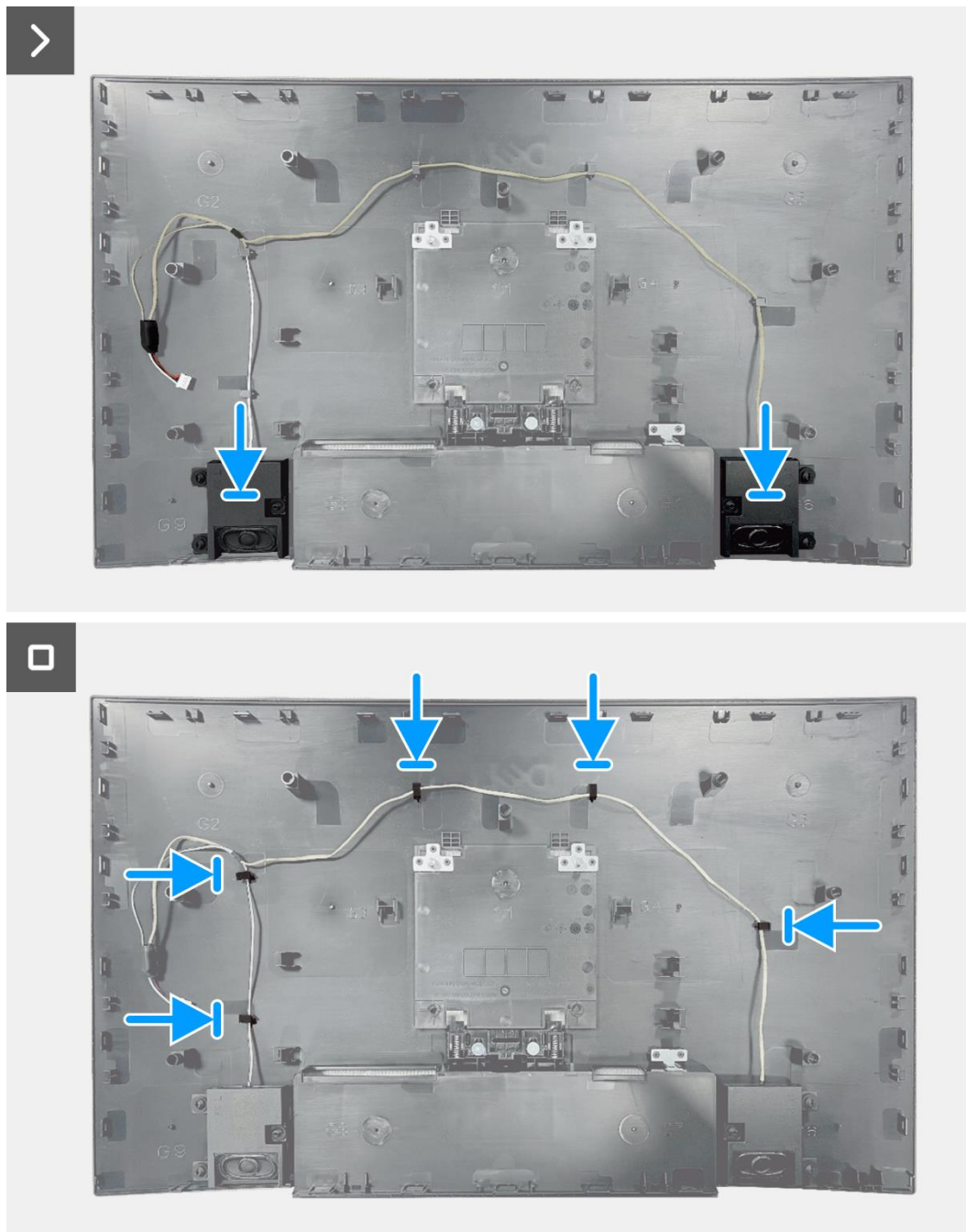
**Figura 7. Remover os altifalantes**



## Instalação dos altifalantes

### Passos

1. Fixe os altifalantes na tampa traseira.
2. Fixe o cabo do altifalante das ranhuras de gestão de cabos na tampa traseira.



**Figura 8. Instalação dos altifalantes**

### Passos seguintes

1. Instalar a [tampa traseira](#).
2. Instalar o [suporte](#).
3. Siga o procedimento em [Depois de trabalhar no interior do monitor](#).

## Conjunto da base inferior

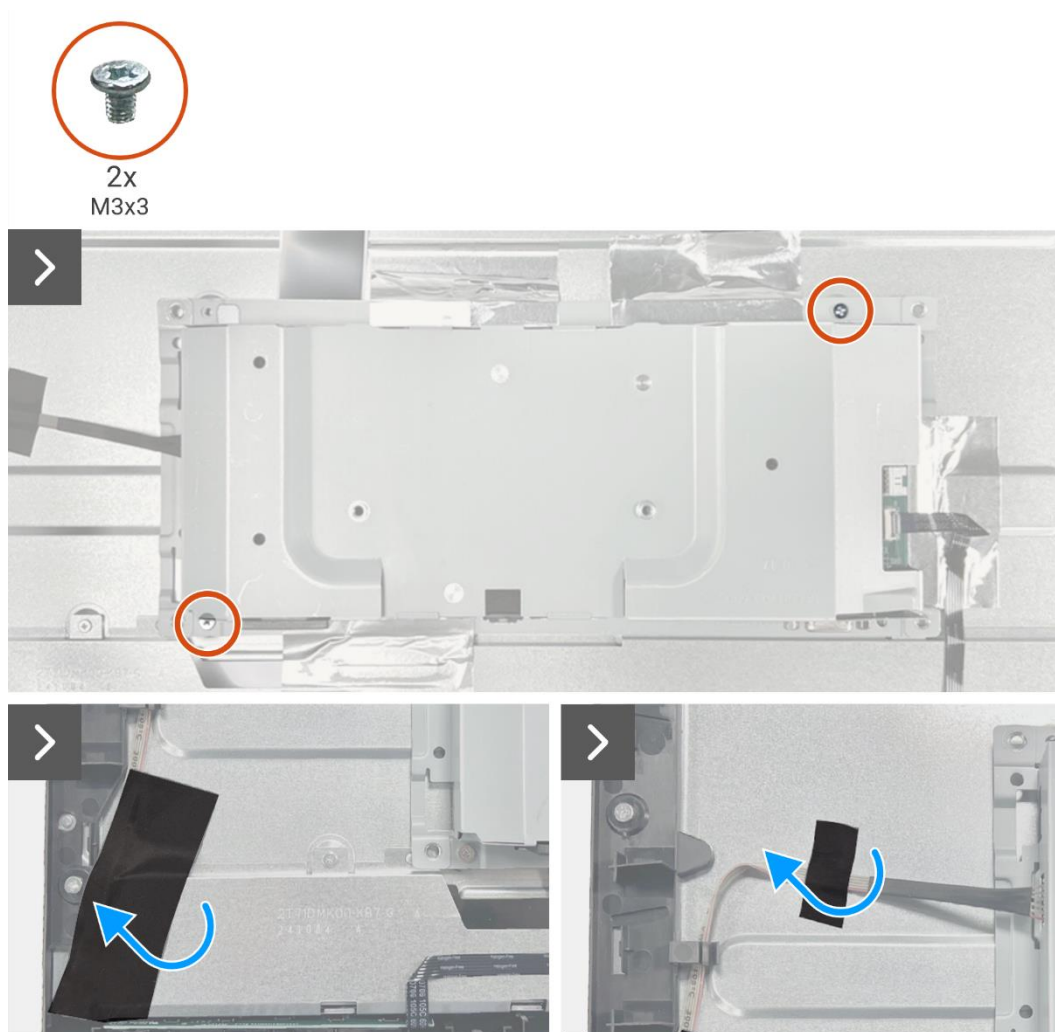
### Remover o conjunto da base inferior

#### Pré-requisitos

1. Siga o procedimento descrito em [Antes de trabalhar no interior do monitor](#).
2. Remover o [suporte](#).
3. Remover a [tampa traseira](#).
4. Remover os [altifalantes](#).

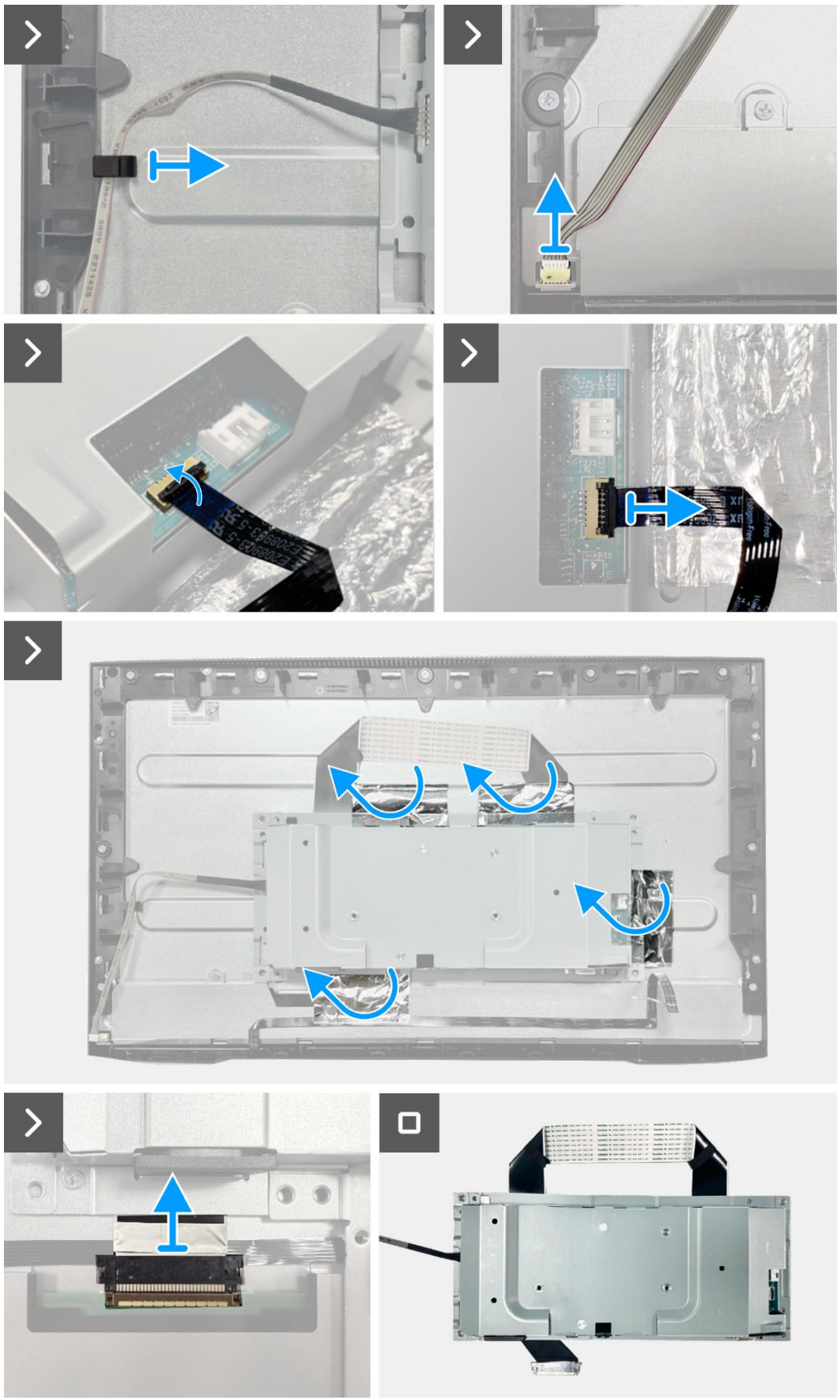
#### Passos

1. Remova os dois parafusos (M3x3) que fixam o conjunto da base inferior ao painel do ecrã.
2. Retire a fita no canto inferior esquerdo do monitor.
3. Retire a fita do cabo da barra de luzes.
4. Solte o cabo da barra de luzes da ranhura de gestão de cabos na estrutura intermédia do ecrã.
5. Desconecte o cabo da barra de luzes do conector no painel do ecrã.
6. Abra o trinco e desconecte o cabo do teclado do conector na placa de interface.
7. Retire as quatro folhas de alumínio do conjunto da base inferior.
8. Desconecte o cabo LVDS do conector no painel do ecrã.
9. Remova o conjunto da base inferior do painel do ecrã.



**Figura 9. Remover o conjunto da base inferior**



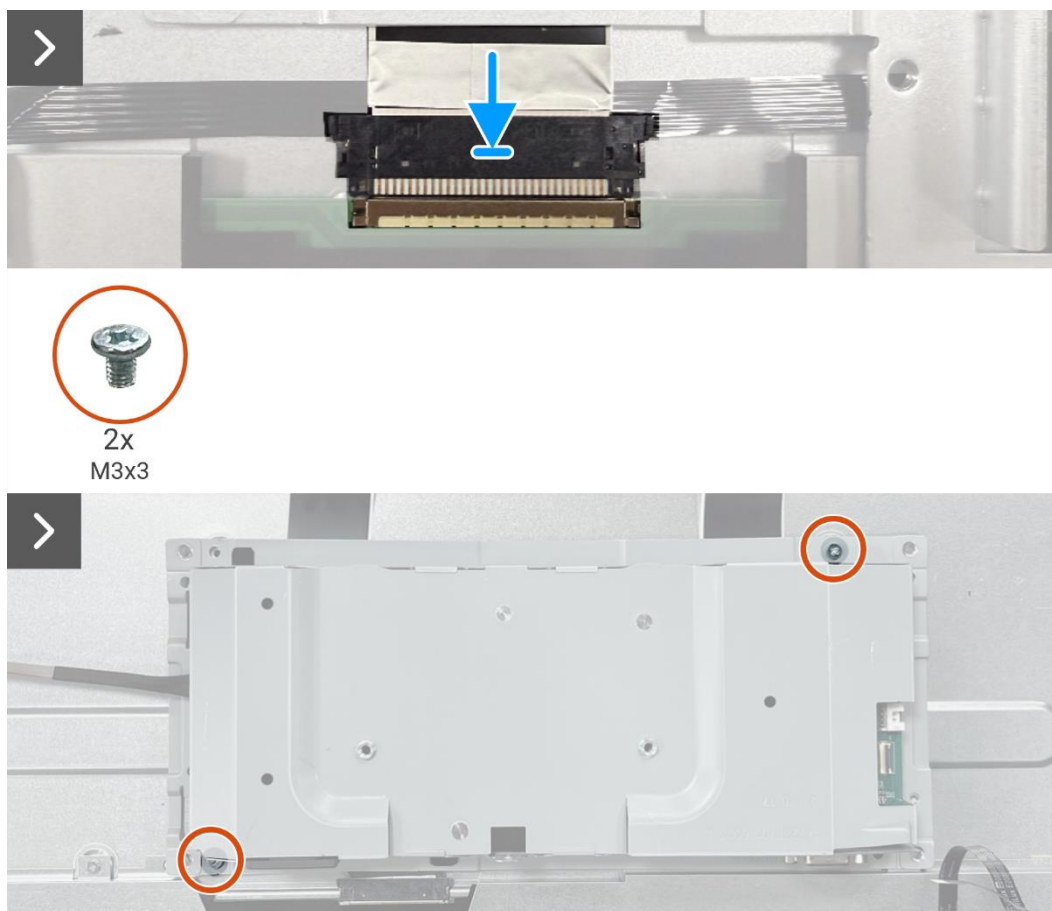


**Figura 10.** Remover o conjunto da base inferior

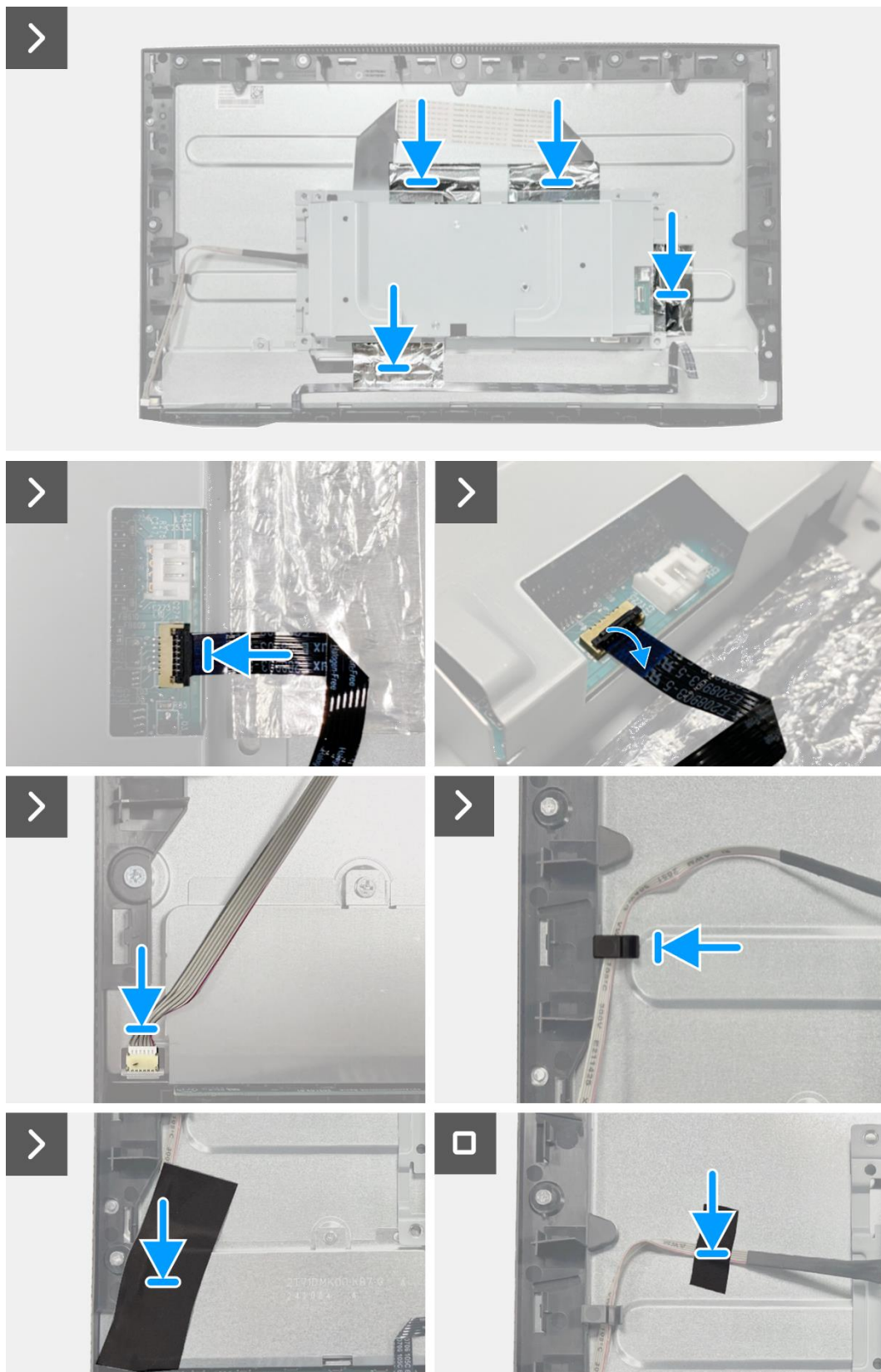
## Instalar o conjunto da base inferior

### Passos

1. Alinhe e coloque o conjunto da base inferior no painel do ecrã.
2. Conecte o cabo LVDS ao conector no painel do ecrã.
3. Substitua os dois parafusos (M3x3) que fixam o conjunto da base inferior ao painel do ecrã.
4. Cole as quatro folhas de alumínio ao conjunto da base inferior.
5. Conecte o cabo do teclado ao conector na placa de interface. Feche o trinco depois de conectar o cabo do teclado ao conector.
6. Conecte o cabo da barra de luzes ao painel.
7. Coloque o cabo da barra de luzes na ranhura de gestão de cabos na estrutura intermédia do ecrã.
8. Cole a fita para tapar o conector da barra de luzes.
9. Cole a fita no cabo da barra de luzes.



**Figura 11.** Instalação do conjunto da base inferior



**Figura 12. Instalação do conjunto da base inferior**

**Passos seguintes**

1. Instalar os [altifalantes](#).
2. Instalar a [tampa traseira](#).
3. Instalar o [suporte](#).
4. Siga o procedimento em [Depois de trabalhar no interior do monitor](#).

# Placa do teclado

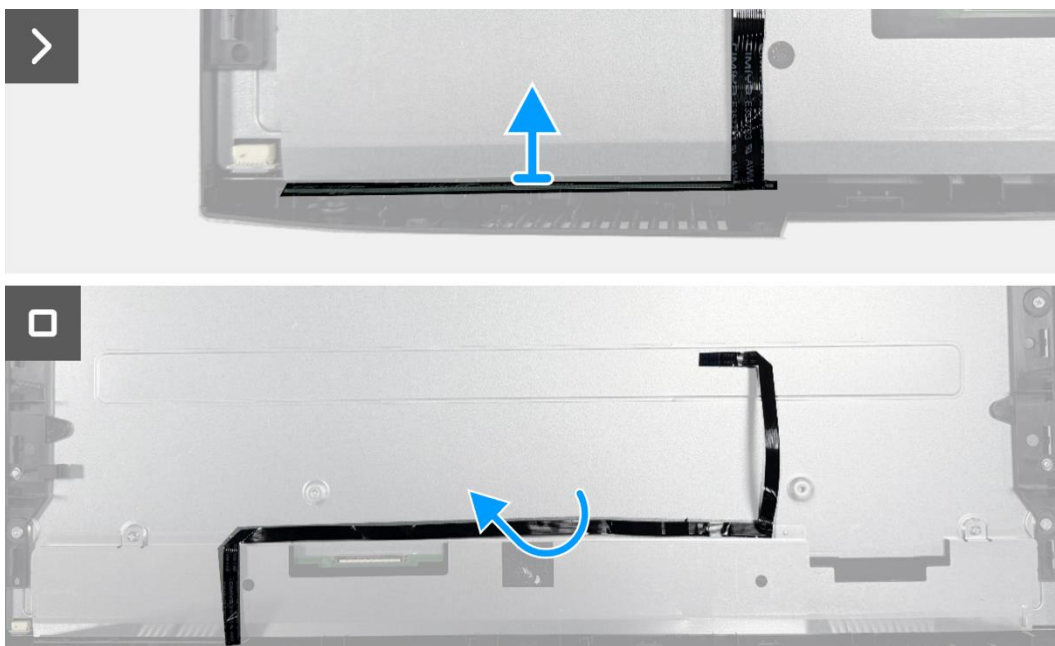
## Remover a placa do teclado

### Pré-requisitos

1. Siga o procedimento descrito em [Antes de trabalhar no interior do monitor](#).
2. Remover o [suporte](#).
3. Remover a [tampa traseira](#).
4. Remover os [altifalantes](#).
5. Remova o [conjunto da base inferior](#).

### Passos

1. Remova a placa do teclado da ranhura na estrutura intermédia do ecrã.
2. Retire o cabo do teclado da proteção do painel.



**Figura 13.** Remover a placa do teclado

## Instalar a placa do teclado

### Passos

1. Alinhe e coloque a placa do teclado na estrutura intermédia do ecrã.
2. Coloque o cabo do teclado na proteção do painel.

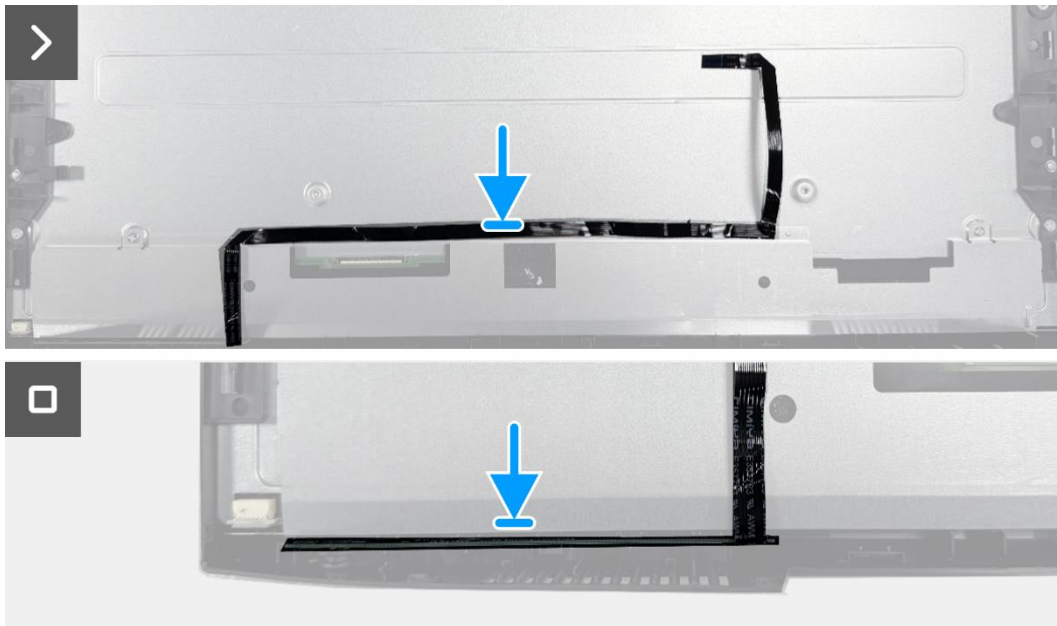


Figura 14. Instalar a placa do teclado

### Passos seguintes

1. Instale o [conjunto da base inferior](#).
2. Instalar os [altifalantes](#).
3. Instalar a [tampa traseira](#).
4. Instalar o [suporte](#).
5. Siga o procedimento em [Depois de trabalhar no interior do monitor](#).



# Placa de interface

## Remover a placa de interface

### Pré-requisitos

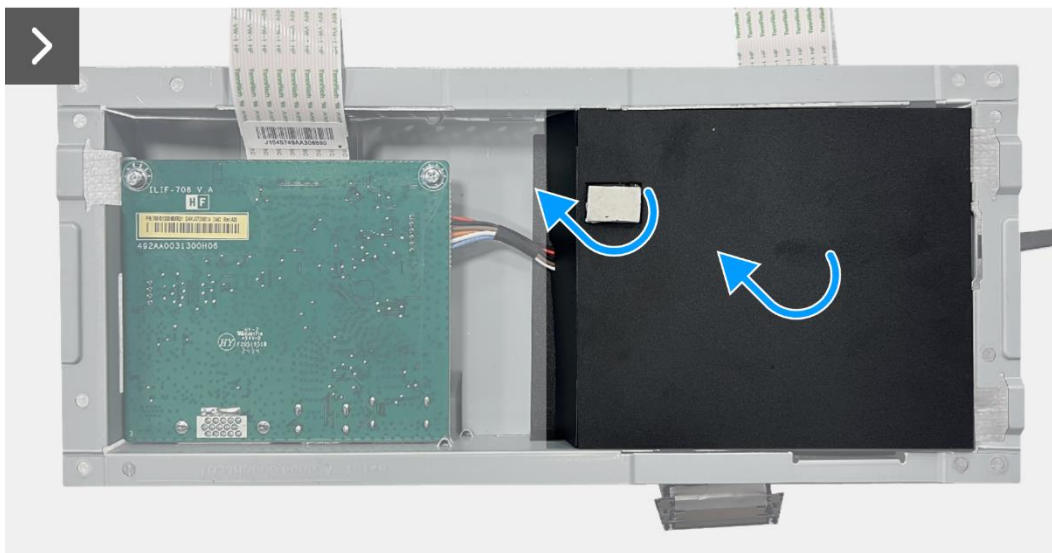
1. Siga o procedimento descrito em [Antes de trabalhar no interior do monitor](#).
2. Remover o [suporte](#).
3. Remover a [tampa traseira](#).
4. Remover os [altifalantes](#).
5. Remova o [conjunto da base inferior](#).
6. Remova a [placa do teclado](#).

### Passos

1. Remova os dois parafusos hexagonais da porta VGA.
2. Remova o mylar e retire a almofada térmica do conjunto da base inferior.
3. Remova os cinco parafusos (M3x6) que prendem a placa de interface e a placa de alimentação ao conjunto da base inferior.
4. Remova o parafuso (M4x9) que prende a placa de alimentação ao conjunto da base inferior.
5. Remova a placa de interface e a placa de alimentação da base inferior.
6. Desconecte o cabo de alimentação do conector na placa de interface.
7. Desconecte o cabo LVDS do conector na placa de interface.



**Figura 15. Remover a placa de interface**



5x  
M3x6



1x  
M4x9

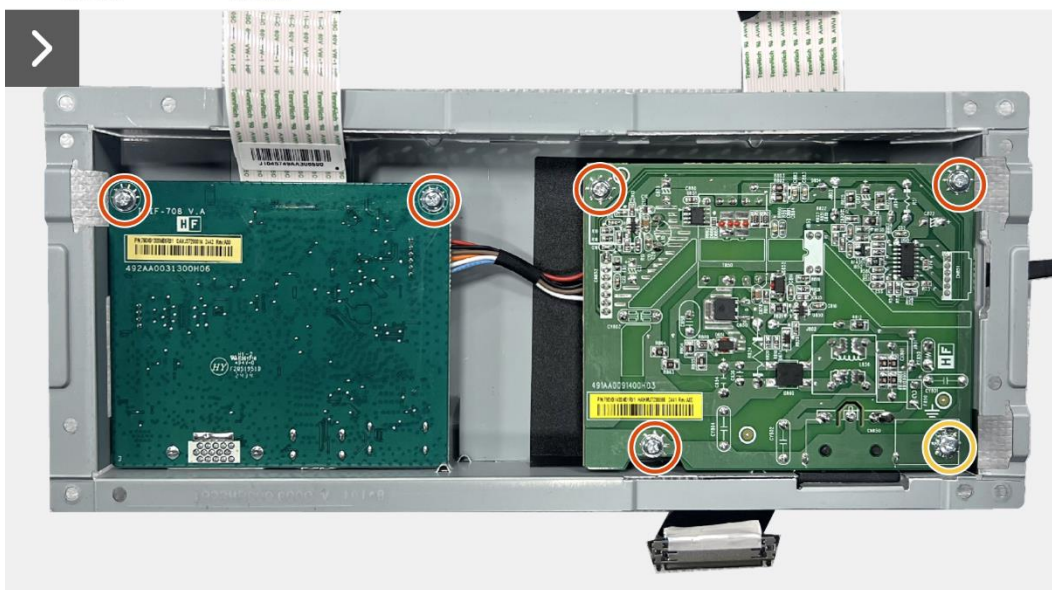


Figura 16. Remover a placa de interface

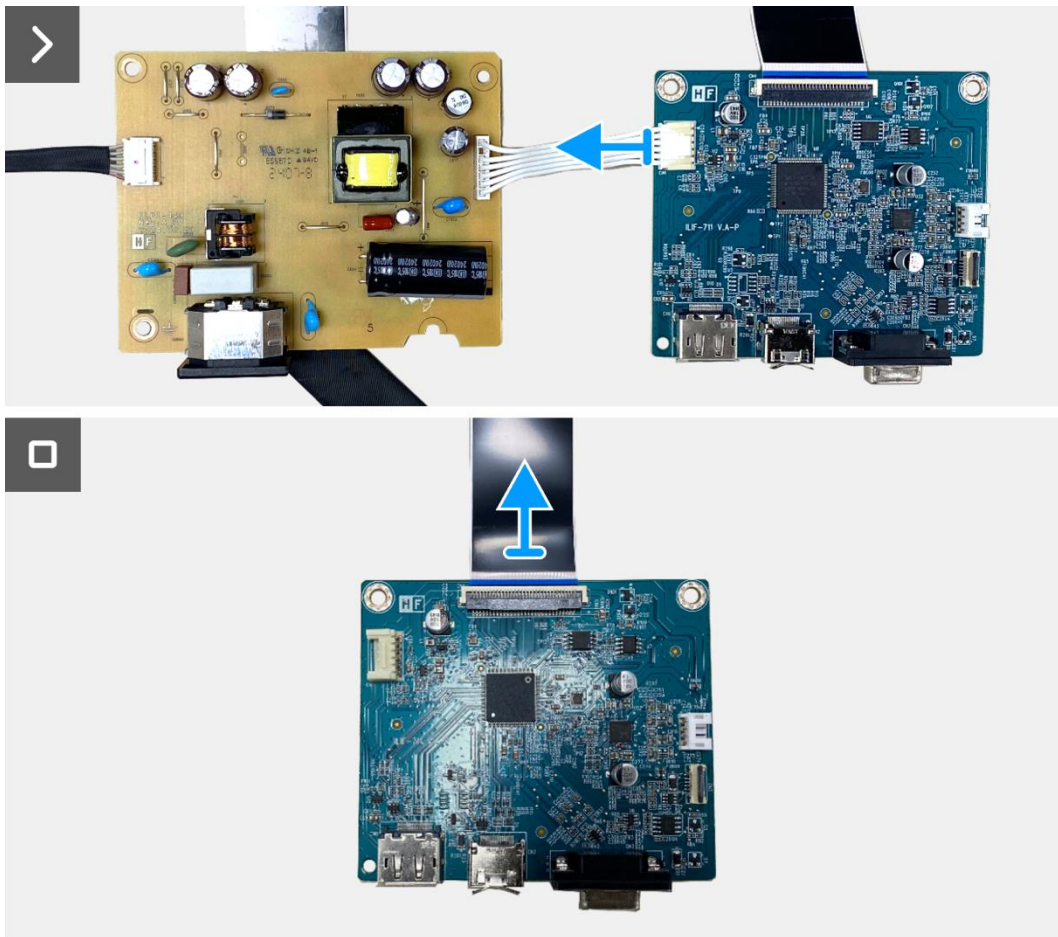


Figura 17. Remover a placa de interface



## Instalar a placa de interface

### Passos

1. Conecte o cabo LVDS ao conector na placa de interface.
2. Conecte o cabo de alimentação ao conector na placa de interface.
3. Alinhe e coloque a placa de interface e a placa de alimentação na base inferior.
4. Substitua os cinco parafusos (M3x6) para fixar a placa de interface no conjunto da base inferior.
5. Substitua o parafuso (M4x9) para fixar a placa de alimentação no conjunto da base inferior.
6. Fixe o mylar e efetue a aderência do bloco térmico ao conjunto da base inferior.
7. Substitua os dois parafusos sextavados para fixar a porta VGA.

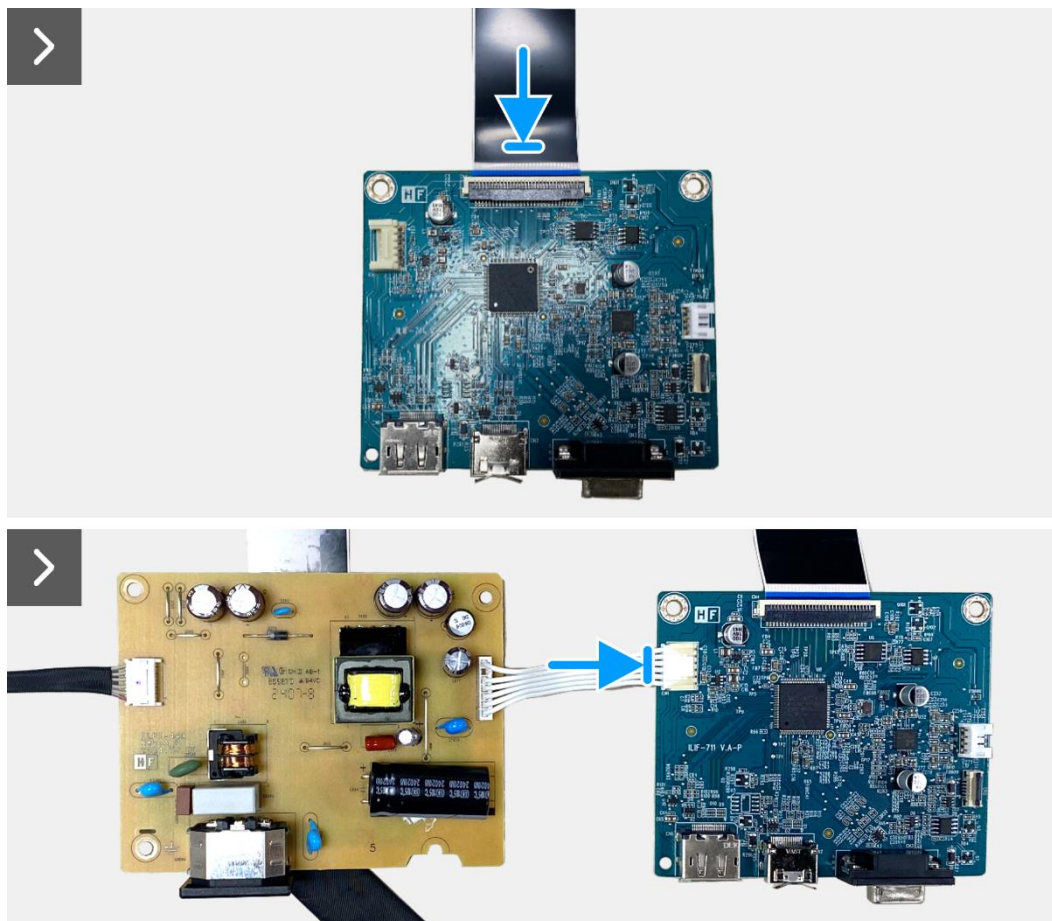


Figura 18. Instalação da placa de interface

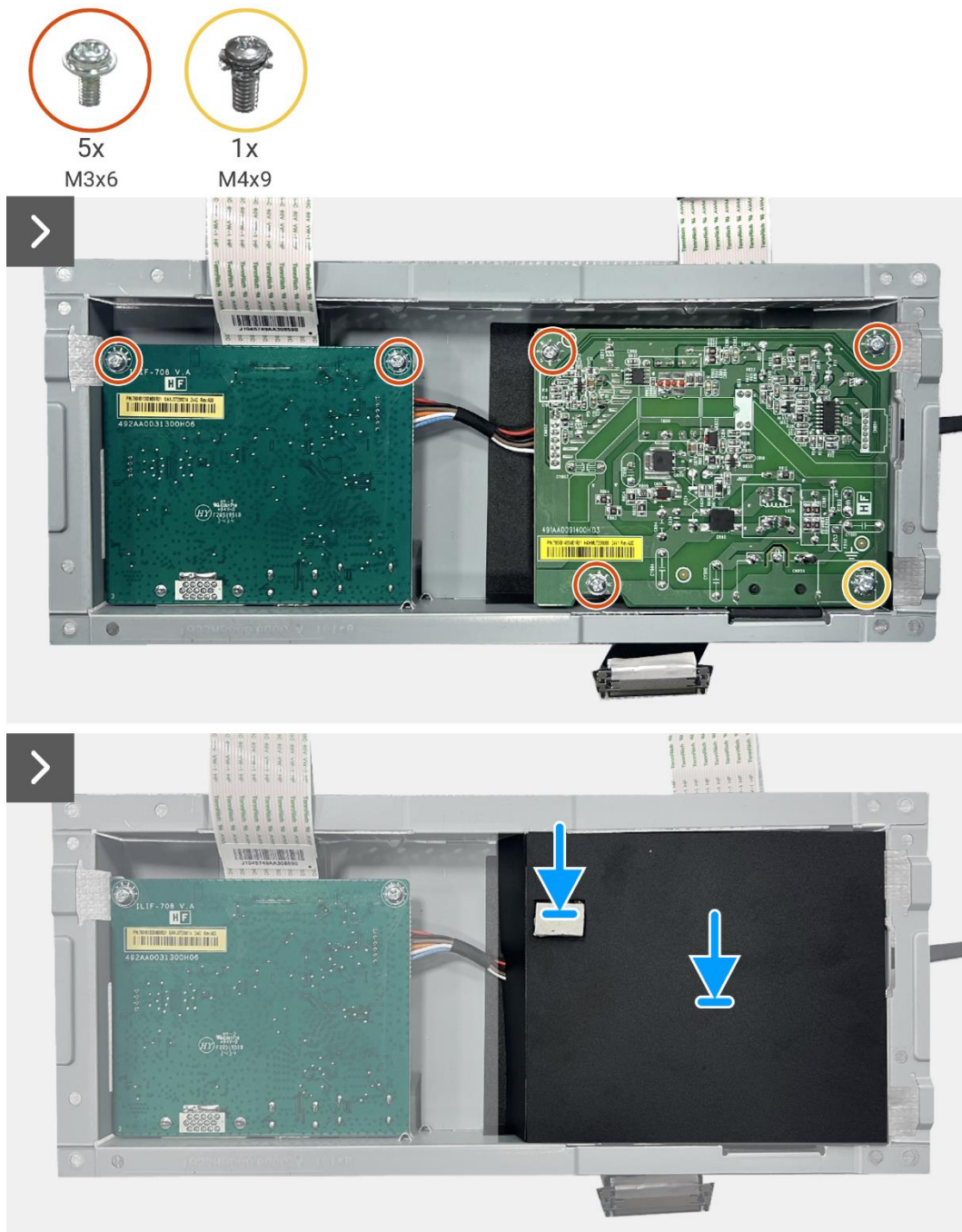


Figura 19. Instalação da placa de interface



**Figura 20. Instalação da placa de interface**

**Passos seguintes**

1. Instalar a [placa do teclado](#).
2. Instale o [conjunto da base inferior](#).
3. Instalar os [altifalantes](#).
4. Instalar a [tampa traseira](#).
5. Instalar o [suporte](#).
6. Siga o procedimento em [Depois de trabalhar no interior do monitor](#).

# Placa de alimentação

## Remover a placa de alimentação

### Pré-requisitos

1. Siga o procedimento descrito em [Antes de trabalhar no interior do monitor](#).
2. Remover o [suporte](#).
3. Remover a [tampa traseira](#).
4. Remover os [altifalantes](#).
5. Remova o [conjunto da base inferior](#).
6. Remova a [placa do teclado](#).
7. Remova a [placa de interface](#).

### Passos

1. Desconecte o cabo da barra de luzes do conector na placa de alimentação.

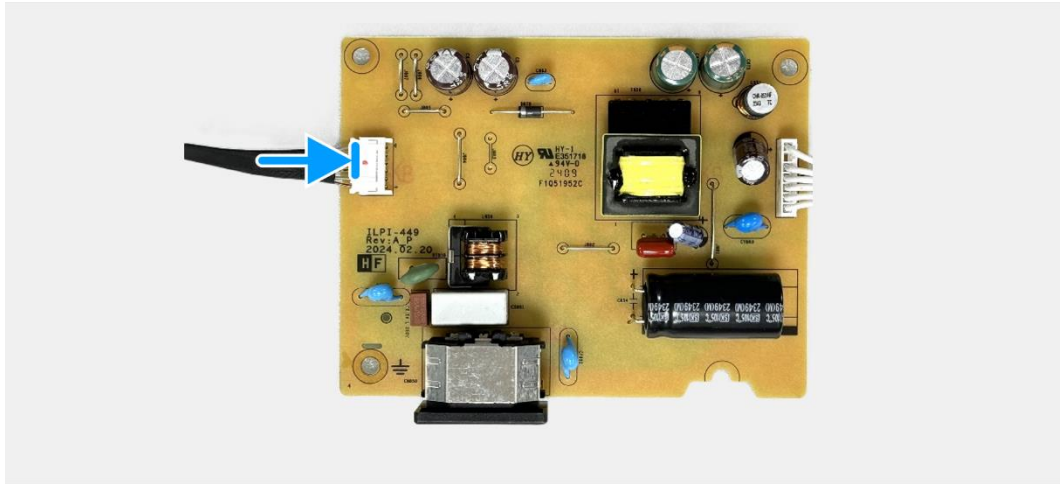


**Figura 21.** Remover a placa de alimentação

## Instalar a placa de alimentação

### Passos

1. Conecte o cabo da barra de luzes ao conector na placa de alimentação.



**Figura 22.** Instalação da placa de alimentação

### Passos seguintes

1. Instalar a [placa de interface](#).
2. Instalar a [placa do teclado](#).
3. Instale o [conjunto da base inferior](#).
4. Instalar os [altifalantes](#).
5. Instalar a [tampa traseira](#).
6. Instalar o [suporte](#).
7. Siga o procedimento em [Depois de trabalhar no interior do monitor](#).

# Desmontagem e remontagem - E2425HSM

**NOTA:** As imagens neste documento podem ser diferentes das do seu computador, consoante a definição encomendada.








## Ferramentas recomendadas

- Chave de fendas Phillips #2
- Chave de porca 5 mm
- Esquadro de plástico

## Lista de parafusos

- NOTA:** Quando remover os parafusos de um componente, recomenda-se que anote o tipo de parafuso, a quantidade de parafusos e depois coloque-os numa caixa de armazenamento de parafusos. Isto serve para assegurar que o número correto de parafusos e o tipo correto de parafuso são repostos quando o componente é substituído.
- NOTA:** Alguns computadores possuem superfícies magnéticas. Assegure que os parafusos não sejam deixados presos a essas superfícies ao substituir um componente.
- NOTA:** A cor dos parafusos pode variar de acordo com a definição encomendada.

**Tabela 2. Lista de parafusos.**

Componente	Tipo de parafuso	Quantidade	Imagem do parafuso
Tampa traseira VESA	M4x10	4	
Estrutura intermédia do ecrã	M3x4	9	
Conjunto da base inferior	M3x3	4	
Placa de interface	M3x6	2	
Placa de alimentação	M3x6	3	
Ligação à terra da placa de alimentação	M4x9	1	
Porta VGA	#4-40x11.8	2	

# Suporte

## Remover o suporte

### Pré-requisitos

1. Siga o procedimento descrito em [Antes de trabalhar no interior do monitor](#).

### Passos

1. Prima o botão de liberação e incline o suporte para cima até que este se separe da cabeça do monitor.
2. Abra o manípulo do parafuso na parte inferior da base do suporte e depois rodar o parafuso no sentido contrário ao dos ponteiros do relógio para o desapertar.
3. Remova o suporte de elevação da base do suporte.

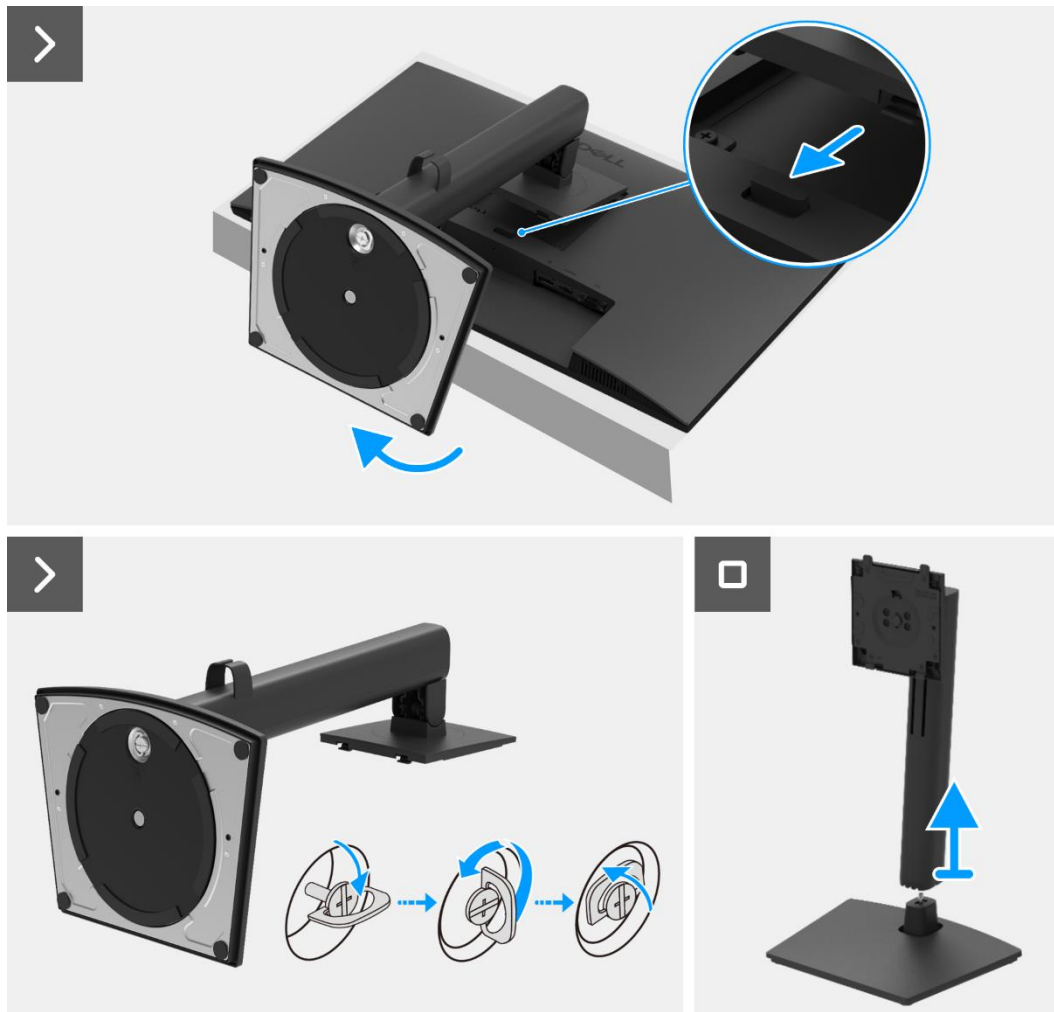


Figura 23. Remover o suporte



## Instalar o suporte

### Passos

1. Alinhe e coloque o suporte de apoio na base de apoio.
2. Abra o manípulo do parafuso na parte inferior do suporte e depois rode o parafuso no sentido dos ponteiros do relógio para fixar o suporte de elevação à base do suporte.
3. Feche o manípulo do parafuso na parte inferior do suporte.
4. Fixar o suporte ao monitor.

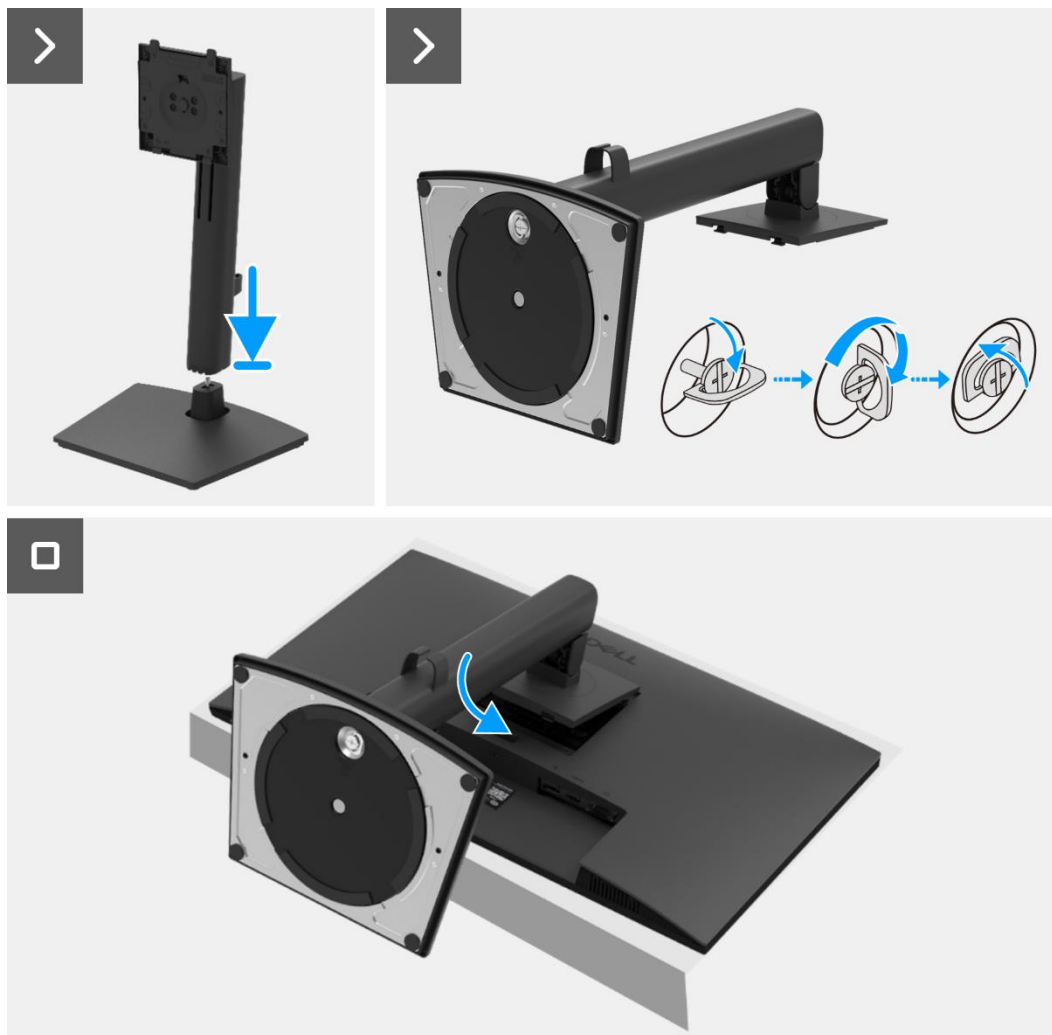


Figura 24. Instalar o suporte

### Passos seguintes

1. Siga o procedimento em [Depois de trabalhar no interior do monitor](#).



# Tampa traseira

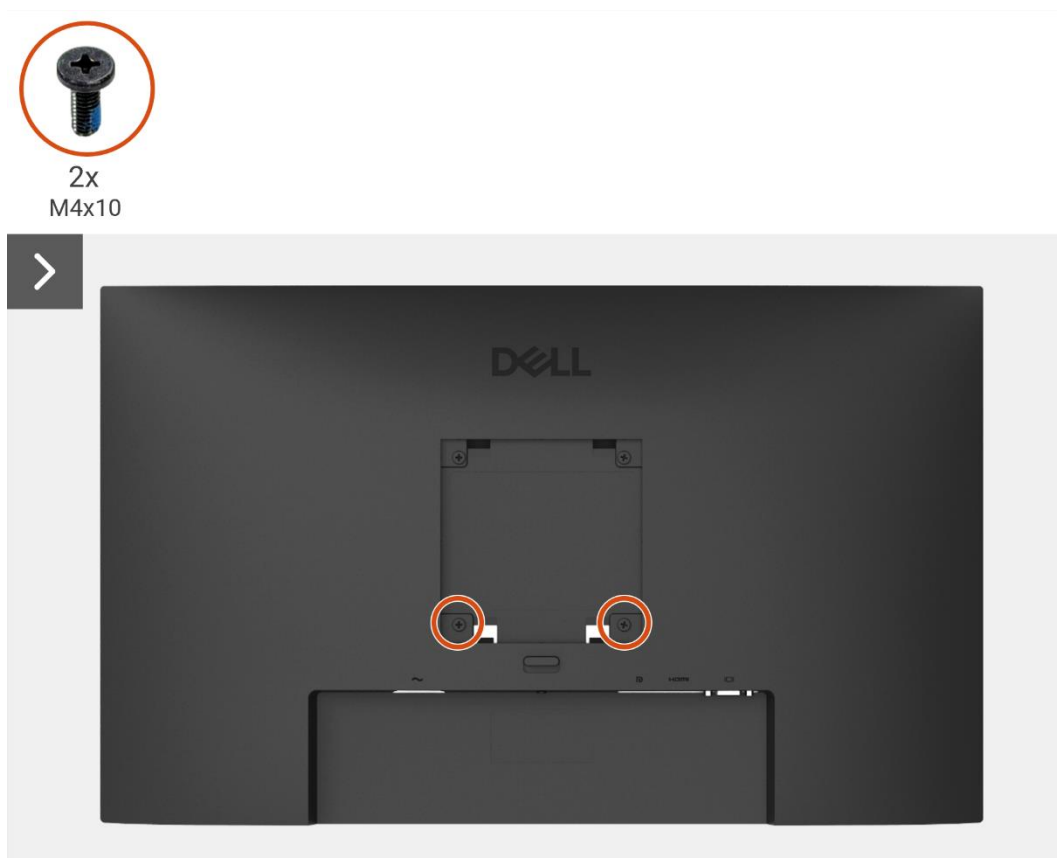
## Remover a tampa traseira

### Pré-requisitos

1. Siga o procedimento descrito em [Antes de trabalhar no interior do monitor](#).
2. Remover o [suporte](#).

### Passos

1. Remova os dois parafusos (M4x10) que prendem a tampa traseira ao conjunto da base inferior.
- ① **NOTA:** Apenas dois parafusos devem ser removidos para retirar a tampa traseira.
2. Com a utilização do esquadro de plástico, levante a tampa traseira começando pela extremidade inferior do monitor.
3. Levante a tampa traseira.
4. Retire a fita do cabo do altifalante.
5. Desconecte o cabo do altifalante do conector na placa de interface. Em seguida, remova a tampa traseira.



**Figura 25.** Remover a tampa traseira

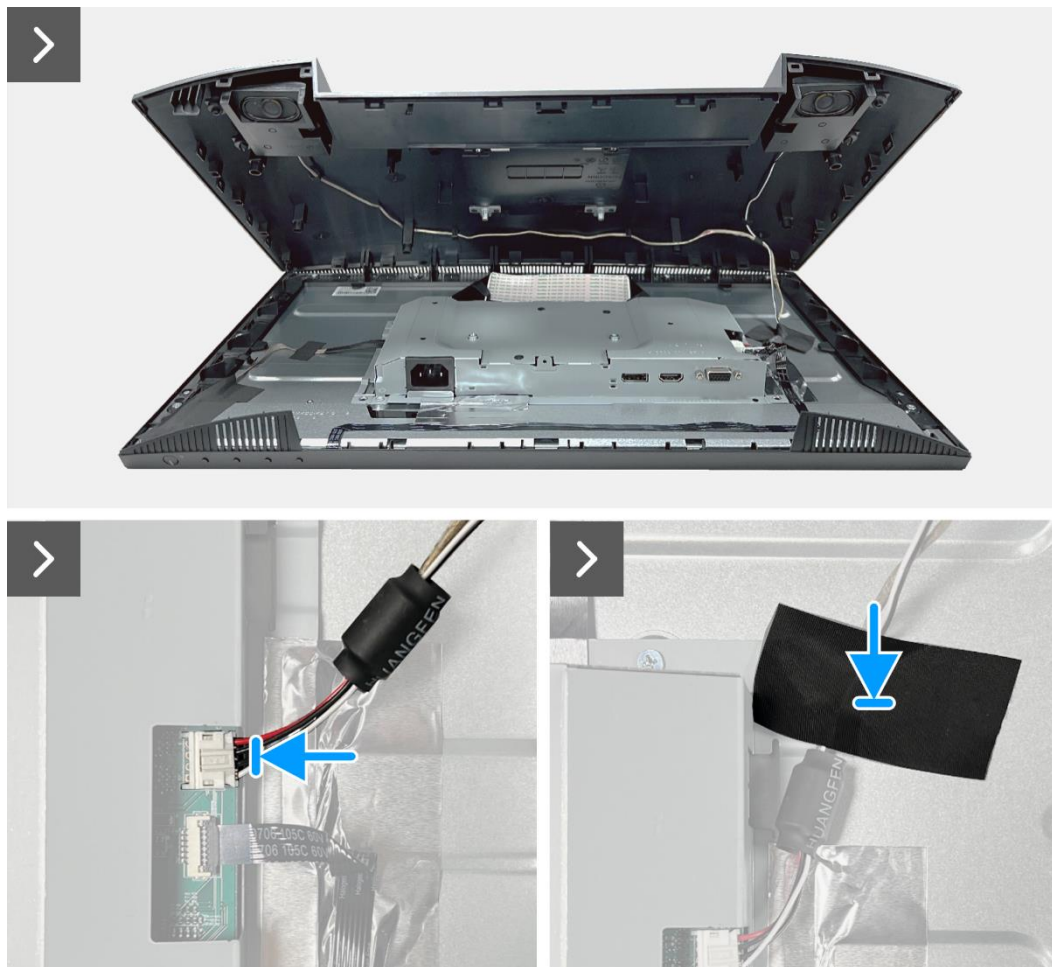


**Figura 26. Remover a tampa traseira**

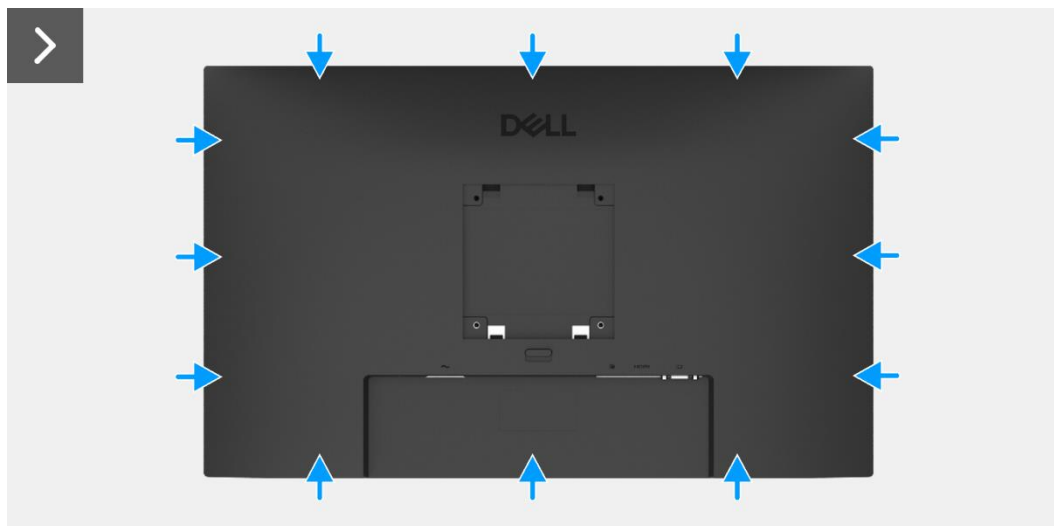
## Instalar a tampa traseira

### Passos

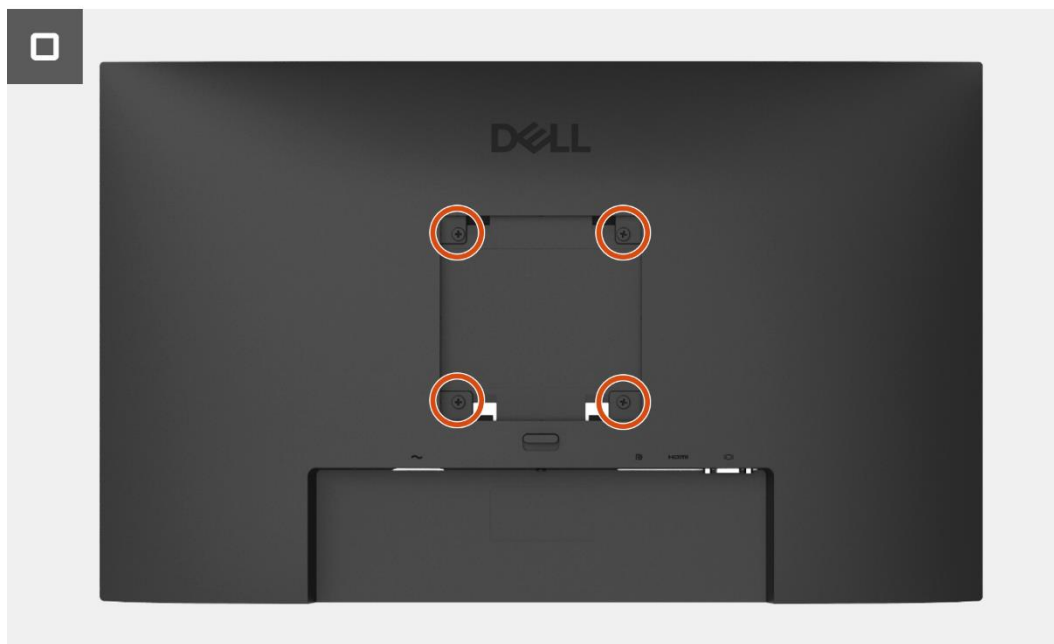
1. Segure a tampa traseira acima do conjunto da base inferior.
  2. Conecte o cabo do altifalante ao conector na placa de interface.
  3. Cole a fita que prende o cabo do altifalante ao painel do ecrã. Coloque e encaixe a tampa traseira no lugar no conjunto da base inferior.
- ⓘ NOTA:** Alinhe os orifícios dos parafusos na tampa traseira com os orifícios dos parafusos no conjunto da base inferior antes de aplicar uma ligeira pressão na tampa traseira.
4. Substitua os quatro parafusos (M4x10) para fixar a tampa traseira ao monitor.
- ⓘ NOTA:** Os dois parafusos na parte inferior fixam a tampa traseira, enquanto os dois parafusos superiores servem de suporte.



**Figura 27.** Instalação da tampa traseira



4x  
M4x10



**Figura 28. Instalação da tampa traseira**

**Passos seguintes**

1. Instalar o [suporte](#).
2. Siga o procedimento em [Depois de trabalhar no interior do monitor](#).

# Altifalantes

## Remover os altifalantes

### Pré-requisitos

1. Siga o procedimento descrito em [Antes de trabalhar no interior do monitor](#).
2. Remover o [suporte](#).
3. Remover a [tampa traseira](#).

### Passos

1. Solte o cabo do altifalante das ranhuras de gestão de cabos na tampa traseira.
2. Remova os altifalantes da tampa traseira.

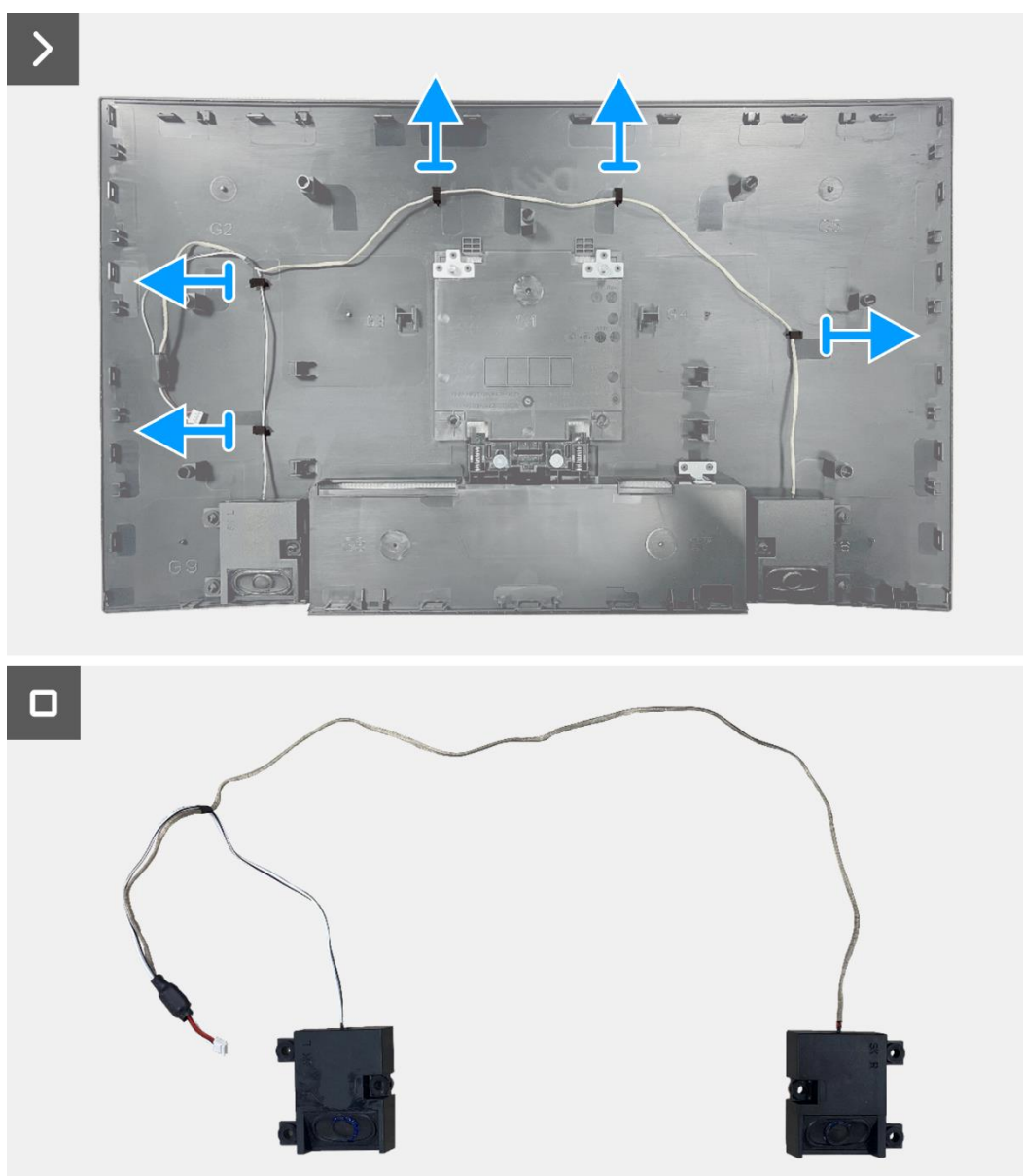
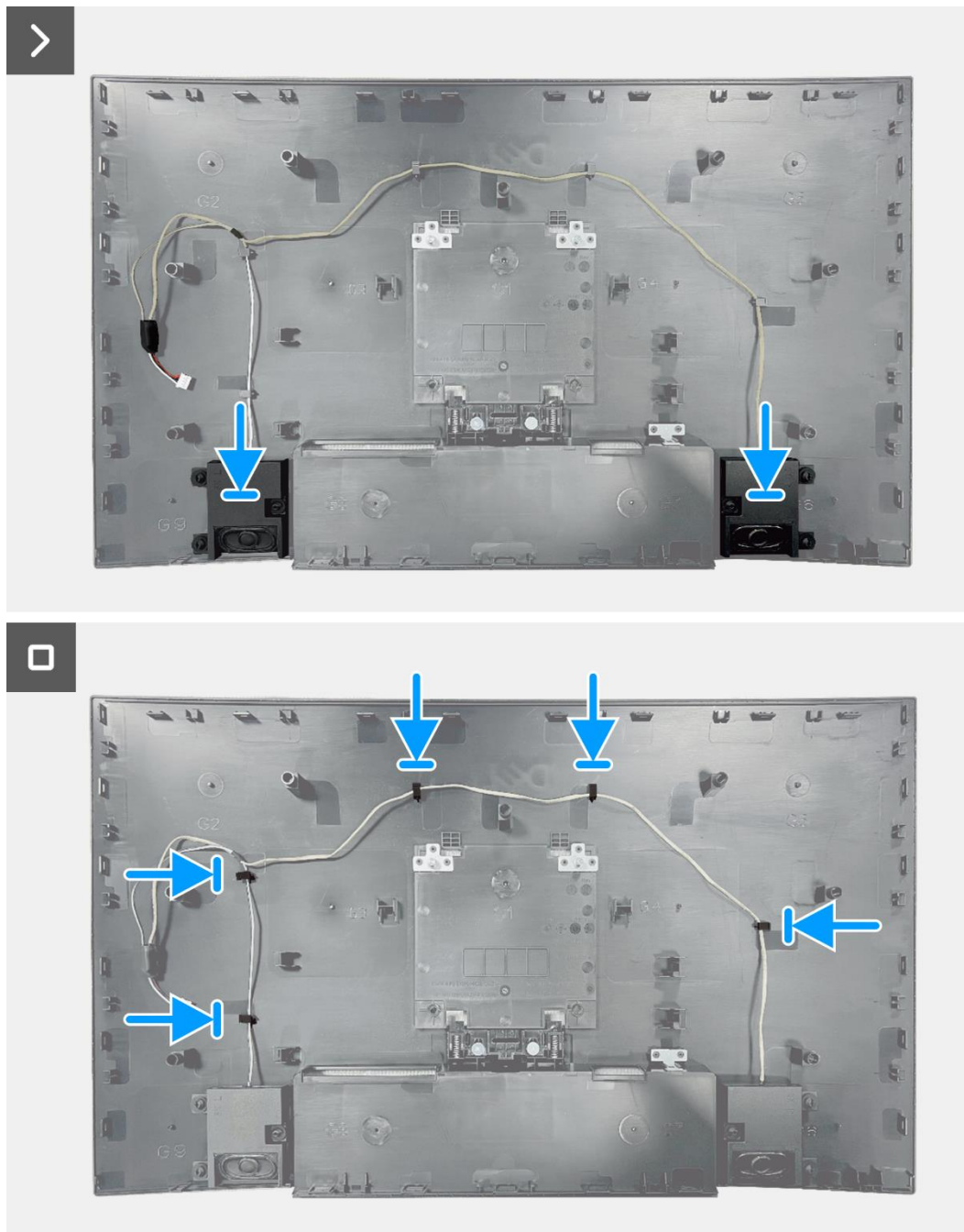


Figura 29. Remover os altifalantes

## Instalação dos altifalantes

### Passos

1. Fixe os altifalantes na tampa traseira.
2. Fixe o cabo do altifalante das ranhuras de gestão de cabos na tampa traseira.



**Figura 30. Instalação dos altifalantes**

### Passos seguintes

1. Instalar a [tampa traseira](#).
2. Instalar o [suporte](#).
3. Siga o procedimento em [Depois de trabalhar no interior do monitor](#).



## Conjunto da base inferior

### Remover o conjunto da base inferior

#### Pré-requisitos

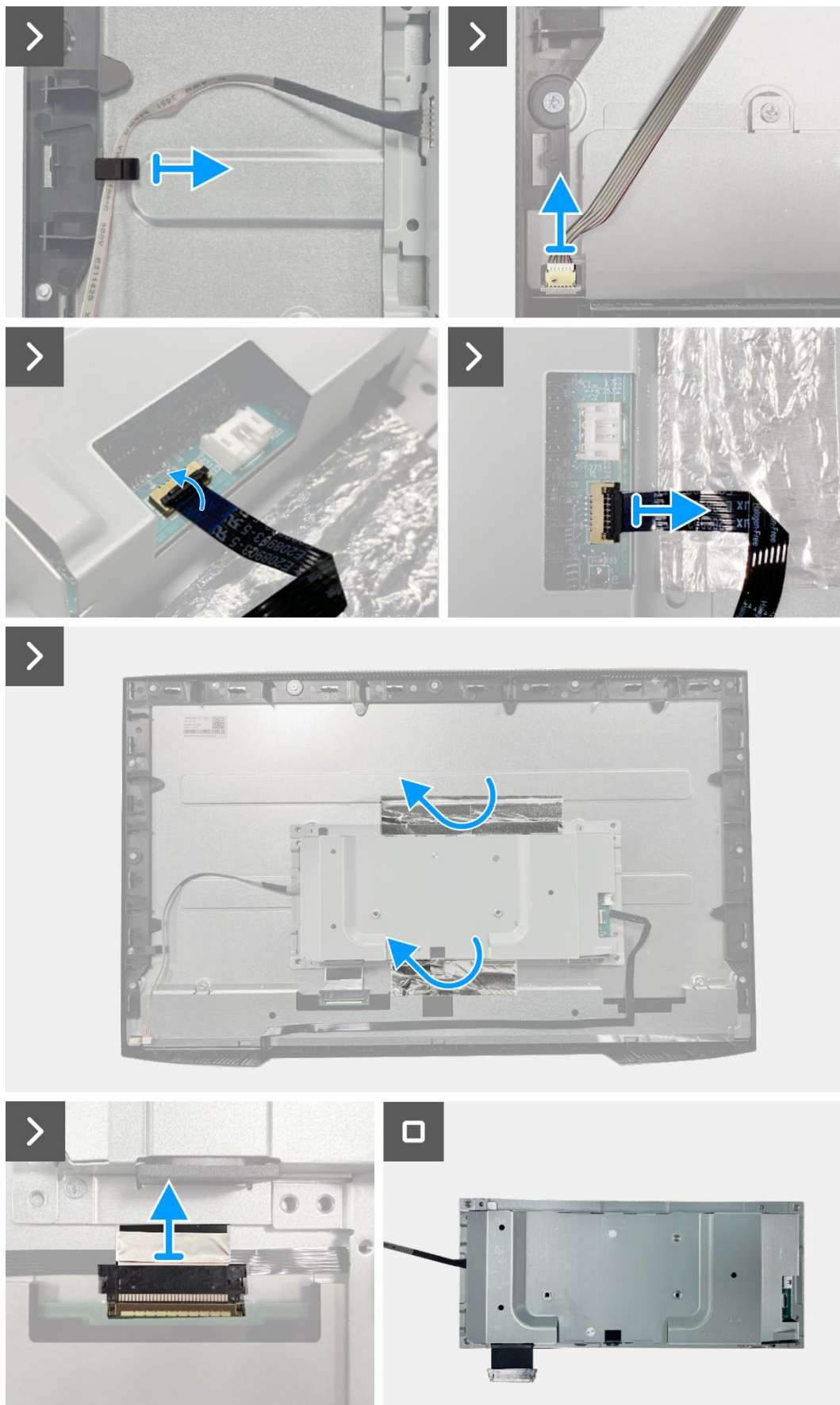
1. Siga o procedimento descrito em [Antes de trabalhar no interior do monitor](#).
2. Remover o [suporte](#).
3. Remover a [tampa traseira](#).
4. Remover os [altifalantes](#).

#### Passos

1. Remova os quatro parafusos (M3x3) que fixam o conjunto da base inferior ao painel do ecrã.
2. Retire a fita no canto inferior esquerdo do monitor.
3. Solte o cabo da barra de luzes da ranhura de gestão de cabos na estrutura intermédia do ecrã.
4. Desconecte o cabo da barra de luzes do conector no painel do ecrã.
5. Abra o trinco e desconecte o cabo do teclado do conector na placa de interface.
6. Retire as duas folhas de alumínio do conjunto da base inferior.
7. Desconecte o cabo LVDS do conector no painel do ecrã.
8. Remova o conjunto da base inferior do painel do ecrã.



**Figura 31.** Remover o conjunto da base inferior



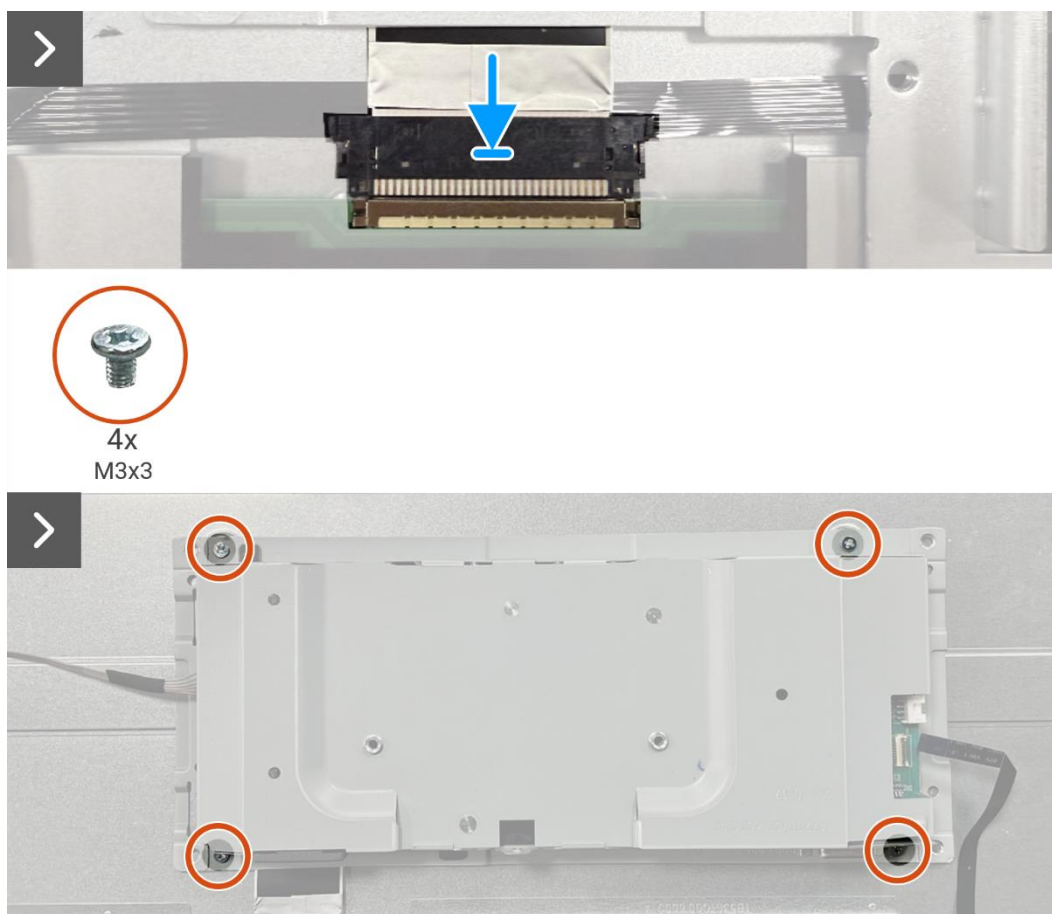
**Figura 32.** Remover o conjunto da base inferior



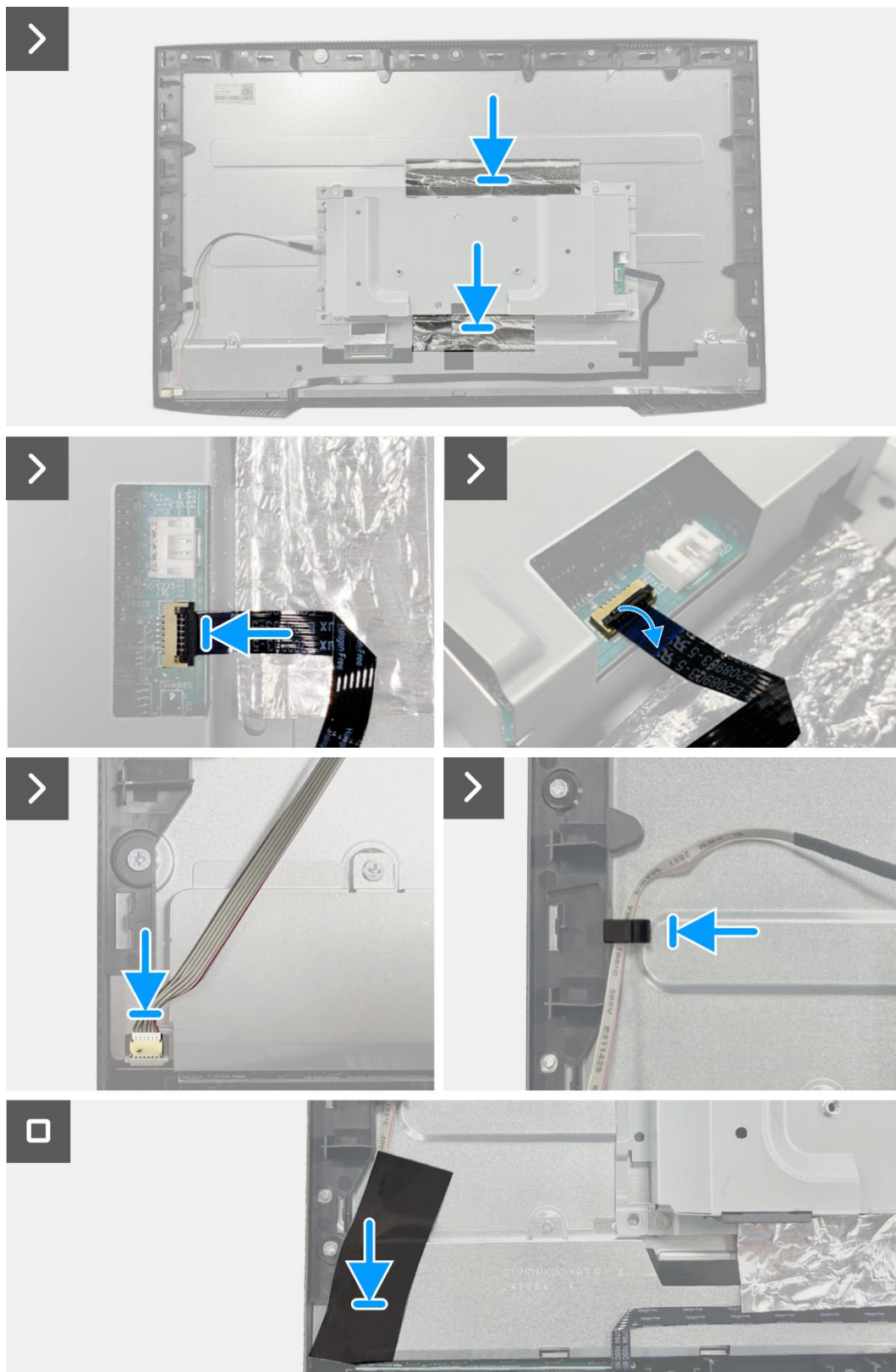
## Instalar o conjunto da base inferior

### Passos

1. Alinhe e coloque o conjunto da base inferior no painel do ecrã.
2. Conecte o cabo LVDS ao conector no painel do ecrã.
3. Substitua os quatro parafusos (M3x3) que fixam o conjunto da base inferior ao painel do ecrã.
4. Cole as duas folhas de alumínio ao conjunto da base inferior.
5. Conecte o cabo do teclado ao conector na placa de interface. Feche o trinco depois de conectar o cabo do teclado ao conector.
6. Conecte o cabo da barra de luzes ao painel.
7. Coloque o cabo da barra de luzes na ranhura de gestão de cabos na estrutura intermédia do ecrã.
8. Cole a fita para tapar o conector da barra de luzes.



**Figura 33.** Instalação do conjunto da base inferior



**Figura 34.** Instalação do conjunto da base inferior

**Passos seguintes**

1. Instalar os [altifalantes](#).
2. Instalar a [tampa traseira](#).
3. Instalar o [suporte](#).
4. Siga o procedimento em [Depois de trabalhar no interior do monitor](#).

# Placa do teclado

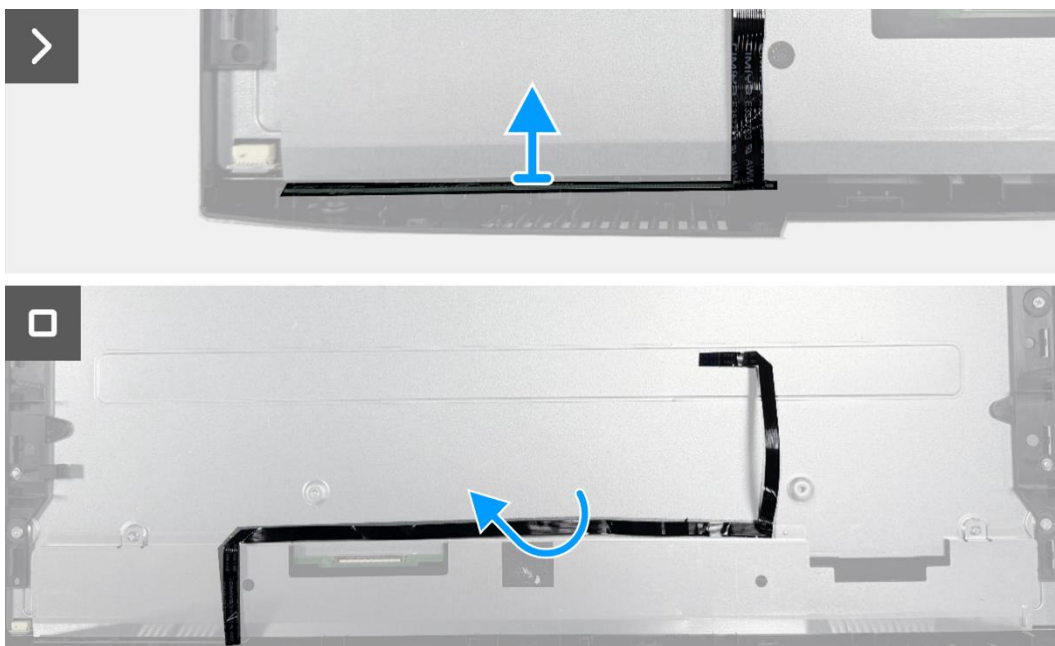
## Remover a placa do teclado

### Pré-requisitos

1. Siga o procedimento descrito em [Antes de trabalhar no interior do monitor](#).
2. Remover o [suporte](#).
3. Remover a [tampa traseira](#).
4. Remover os [altifalantes](#).
5. Remova o [conjunto da base inferior](#).

### Passos

1. Remova a placa do teclado da ranhura na estrutura intermédia do ecrã.
2. Retire o cabo do teclado da proteção do painel.

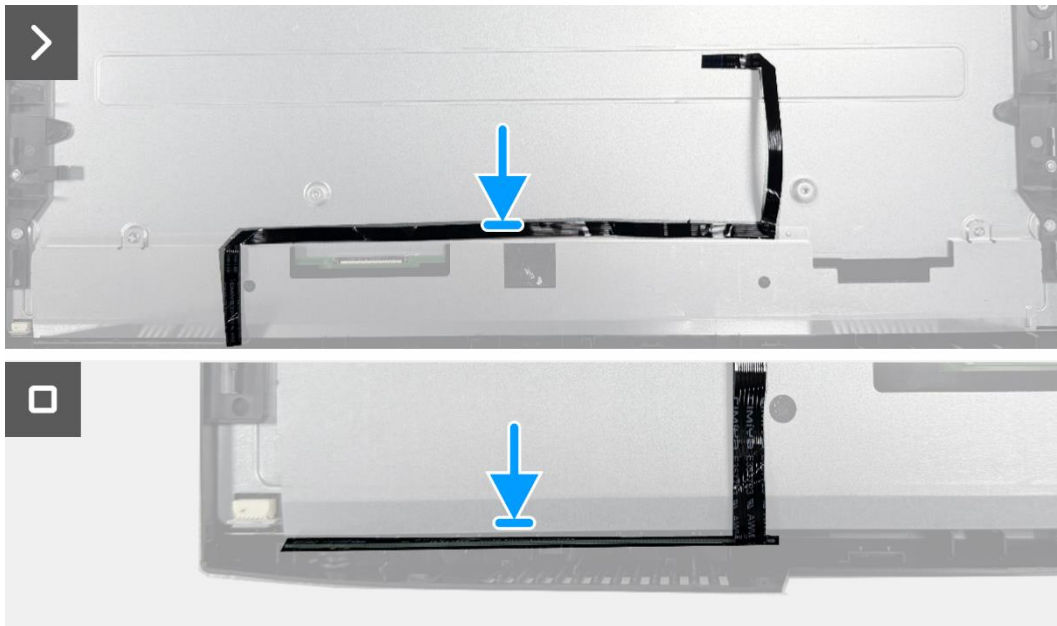


**Figura 35. Remover a placa do teclado**

## Instalar a placa do teclado

### Passos

1. Alinhe e coloque a placa do teclado na estrutura intermédia do ecrã.
2. Coloque o cabo do teclado na proteção do painel.



**Figura 36. Instalar a placa do teclado**

### Passos seguintes

1. Instale o [conjunto da base inferior](#).
2. Instalar os [altifalantes](#).
3. Instalar a [tampa traseira](#).
4. Instalar o [suporte](#).
5. Siga o procedimento em [Depois de trabalhar no interior do monitor](#).

# Placa de interface

## Remover a placa de interface

### Pré-requisitos

1. Siga o procedimento descrito em [Antes de trabalhar no interior do monitor](#).
2. Remover o [suporte](#).
3. Remover a [tampa traseira](#).
4. Remover os [altifalantes](#).
5. Remova o [conjunto da base inferior](#).
6. Remova a [placa do teclado](#).

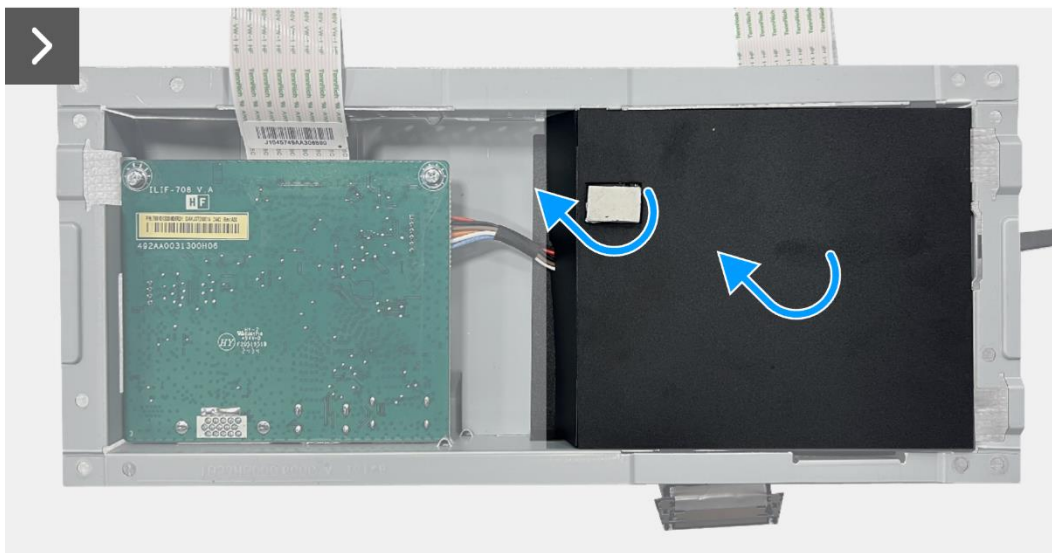
### Passos

1. Remova os dois parafusos hexagonais da porta VGA.
2. Remova o mylar e retire a almofada térmica do conjunto da base inferior.
3. Remova os cinco parafusos (M3x6) que prendem a placa de interface e a placa de alimentação ao conjunto da base inferior.
4. Remova o parafuso (M4x9) que prende a placa de alimentação ao conjunto da base inferior.
5. Remova a placa de interface e a placa de alimentação da base inferior.
6. Desconecte o cabo de alimentação do conector na placa de interface.
7. Desconecte o cabo LVDS do conector na placa de interface.



**Figura 37. Remover a placa de interface**





5x  
M3x6



1x  
M4x9

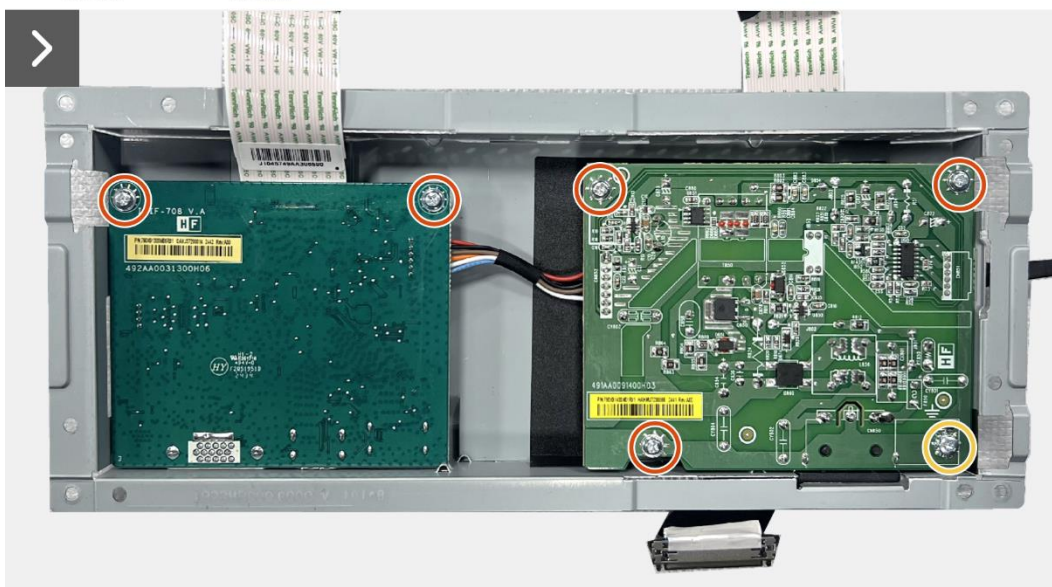


Figura 38. Remover a placa de interface

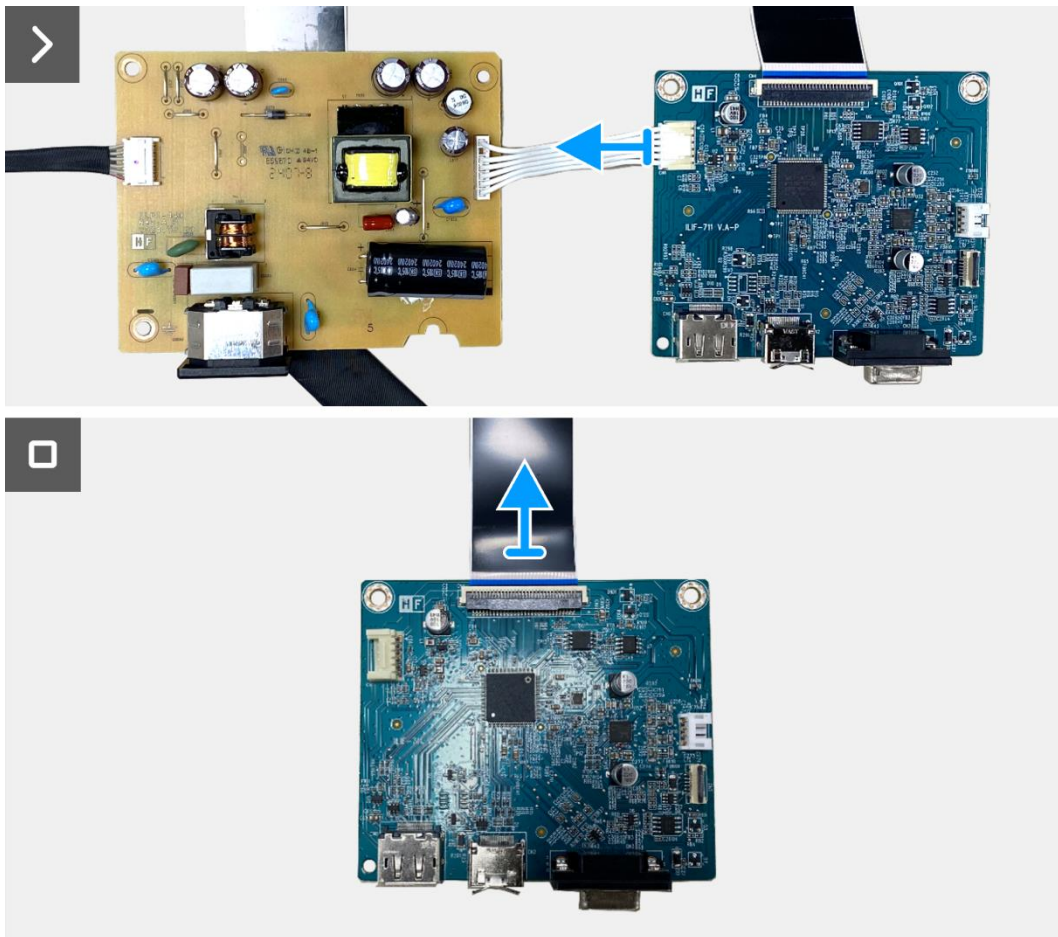


Figura 39. Remover a placa de interface



## Instalar a placa de interface

### Passos

1. Conecte o cabo LVDS ao conector na placa de interface.
2. Conecte o cabo de alimentação ao conector na placa de interface.
3. Alinhe e coloque a placa de interface e a placa de alimentação na base inferior.
4. Substitua os cinco parafusos (M3x6) para fixar a placa de interface no conjunto da base inferior.
5. Substitua o parafuso (M4x9) para fixar a placa de alimentação no conjunto da base inferior.
6. Fixe o mylar e efetue a aderência do bloco térmico ao conjunto da base inferior.
7. Substitua os dois parafusos sextavados para fixar a porta VGA.

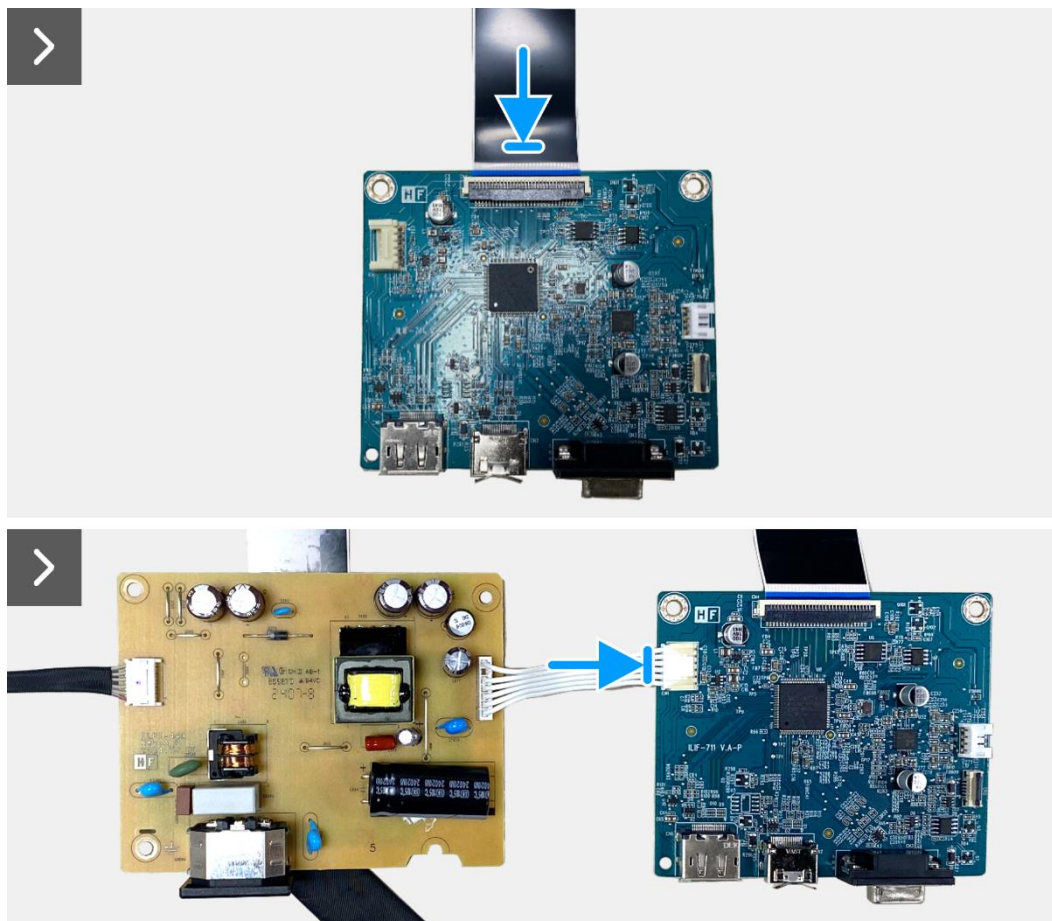


Figura 40. Instalação da placa de interface

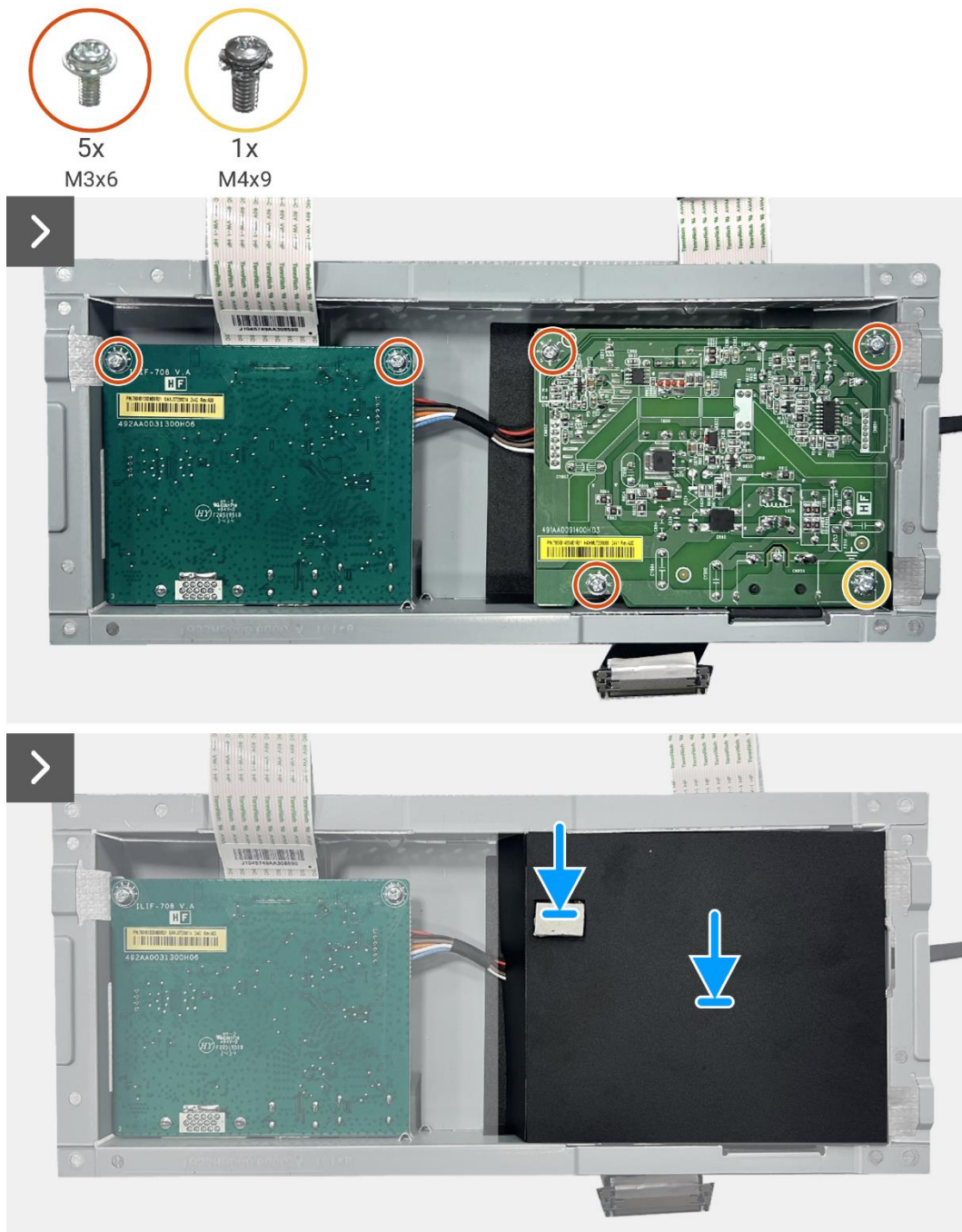


Figura 41. Instalação da placa de interface



**Figura 42. Instalação da placa de interface**

**Passos seguintes**

1. Instalar a [placa do teclado](#).
2. Instale o [conjunto da base inferior](#).
3. Instalar os [altifalantes](#).
4. Instalar a [tampa traseira](#).
5. Instalar o [suporte](#).
6. Siga o procedimento em [Depois de trabalhar no interior do monitor](#).

# Placa de alimentação

## Remover a placa de alimentação

### Pré-requisitos

1. Siga o procedimento descrito em [Antes de trabalhar no interior do monitor](#).
2. Remover o [suporte](#).
3. Remover a [tampa traseira](#).
4. Remover os [altifalantes](#).
5. Remova o [conjunto da base inferior](#).
6. Remova a [placa do teclado](#).
7. Remova a [placa de interface](#).

### Passos

1. Desconecte o cabo da barra de luzes do conector na placa de alimentação.

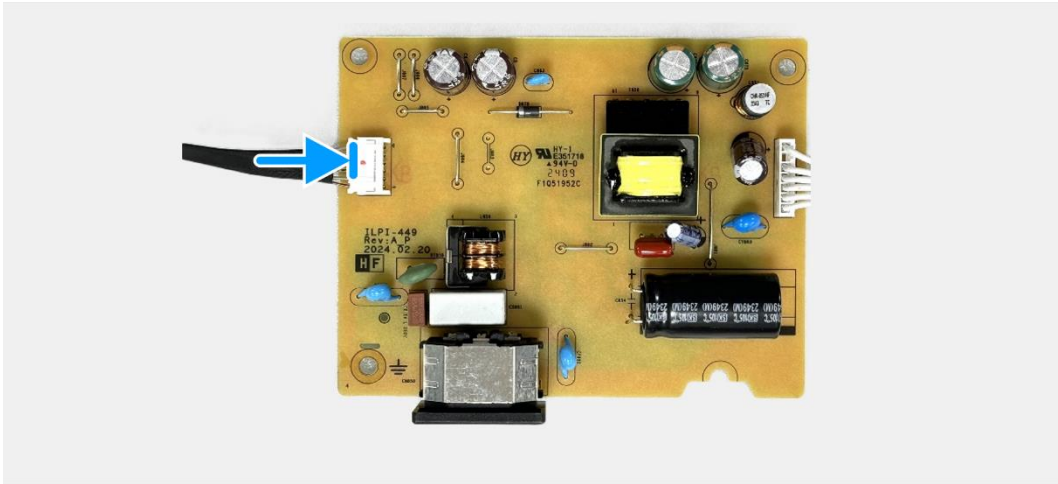


**Figura 43.** Remover a placa de alimentação

## Instalar a placa de alimentação

### Passos

1. Conecte o cabo da barra de luzes ao conector na placa de alimentação.



**Figura 44.** Instalação da placa de alimentação

### Passos seguintes

1. Instalar a [placa de interface](#).
2. Instalar a [placa do teclado](#).
3. Instale o [conjunto da base inferior](#).
4. Instalar os [altifalantes](#).
5. Instalar a [tampa traseira](#).
6. Instalar o [suporte](#).
7. Siga o procedimento em [Depois de trabalhar no interior do monitor](#).

## Contactar a Dell

Para contactar a Dell para questões de vendas, suporte técnico ou atendimento ao cliente, consulte [www.dell.com/contactdell](http://www.dell.com/contactdell).

- ① **NOTA:** A disponibilidade varia de acordo com o país e o produto, e alguns serviços podem não estar disponíveis em seu país.
- ① **NOTA:** Se não houver uma conexão ativa com a Internet, as informações de contato podem ser encontradas na fatura de compra, na guia de remessa, na conta ou no catálogo de produtos Dell.