

Moniteur tactile Dell Pro 75 Plus 4K P7525QT

Manuel d'entretien simplifié

Remarques, mises en garde et avertissements

- ① **REMARQUE** : Une REMARQUE indique des informations importantes pour vous aider à utiliser correctement votre produit.
- △ **MISE EN GARDE** : Une MISE EN GARDE indique un risque de dommage matériel ou de perte de données et vous indique comment éviter le problème.
- ⚠ **AVERTISSEMENT** : Un AVERTISSEMENT indique un risque de dommage matériel, de blessure corporelle ou de mort.

Table des matières

Instructions de sécurité	5
Avant de travailler à l'intérieur de votre moniteur	5
Après avoir travaillé dans votre moniteur	5
Vue du moniteur P7525QT	6
Vue de face	6
Vue de derrière	7
Vue de côté	8
Vue de dessous	9
Principaux composants du moniteur P7525QT	10
Diagramme de connectivité du câblage	11
Connexion des câbles	12
Dell Pro Micro (en option)	12
Fixation du support Dell Pro Micro	12
Connexion à un ordinateur personnel externe	14
Connexion du câble USB	14
Connexion du câble HDMI	14
Connexion du câble DisplayPort	14
Connexion du câble USB de type C	15
Connexion du moniteur pour la fonction DisplayPort MST (Multi-Stream Transport)	15
Connexion du moniteur pour la fonction USB C MST (Multi-Stream Transport)	15
Connexion d'un OptiPlex (en option)	16
Connexion du câble USB	16
Connexion du câble HDMI	16
Connexion du câble DisplayPort	16
Démontage et remontage	17
Outils recommandés	17
Liste des vis	17
Support Dell Pro Micro	18
Retrait du support Dell Pro Micro	18
Installation du support Dell Pro Micro	18
Poignées	19
Retrait des poignées	19
Installation des poignées	19
Couvercle arrière	20
Retrait du couvercle arrière	20
Installation du couvercle arrière	21
Carte de la touche d'alimentation	22
Retrait de la carte de la touche d'alimentation	22
Installation de la carte de la touche d'alimentation	22
Haut-parleurs	23
Retrait des haut-parleurs	23
Installation des haut-parleurs	24
Carte de commande	25
Retrait de la carte de commande	25
Installation de la carte de commande	26

Carte T-CON	27
Retrait de la carte T-CON	27
Installation de la carte T-CON	28
Module du connecteur CA	29
Retrait du module du connecteur CA	29
Installation du module du connecteur CA	30
Carte d'alimentation	31
Retrait de la carte d'alimentation	31
Installation de la carte d'alimentation	32
Carte USB	33
Retrait de la carte USB	33
Installation de la carte USB	34
Carte principale	35
Retrait de la carte principale	35
Installation de la carte principale	36
Cadre frontal	37
Retrait du cadre frontal	37
Installation du cadre frontal	38
Carte du panneau tactile	39
Retrait de la carte du panneau tactile	39
Installation de la carte du panneau tactile	40
Carte IR	41
Retrait de la carte IR	41
Installation de la carte IR	42
Carte LED	43
Retrait de la carte LED	43
Installation de la carte LED	44
Dépannage	45
Autotest	45
Diagnostic intégré	46
Problèmes courants	47
Problèmes spécifiques au produit	48
Problèmes spécifiques au bus série universel (USB)	50
Problèmes Ethernet	50
Contacteur Dell	51

Instructions de sécurité

Respectez les consignes de sécurité suivantes pour protéger votre moniteur contre d'éventuels dommages et pour assurer votre sécurité personnelle. Sauf indication contraire, chaque procédure incluse dans ce document suppose que vous avez lu les informations de sécurité fournies avec votre moniteur.

REMARQUE : Avant d'utiliser le moniteur, lisez les informations de sécurité fournies avec le moniteur et imprimées sur le produit. Conservez la documentation dans un endroit sûr pour pouvoir la consulter ultérieurement.

AVERTISSEMENT : L'utilisation de commandes, de réglages ou de procédures autres que ceux spécifiés dans cette documentation peut entraîner une exposition à des chocs, des risques d'origine électrique et/ou des risques d'origine mécanique.

MISE EN GARDE : L'écoute de sons à un volume élevé au moyen d'un casque (sur un moniteur qui prend en charge cette fonction) peut avoir un effet à long terme sur votre audition.

- Placez le moniteur sur une surface solide et manipulez-le avec précaution.
 - L'écran est fragile et peut être endommagé en cas de chute ou de choc avec un objet pointu.
 - Assurez-vous que votre moniteur est compatible avec l'alimentation en courant alternatif disponible dans votre région.
 - Gardez le moniteur à température ambiante. Des conditions de froid ou de chaleur excessives peuvent avoir un effet néfaste sur les cristaux liquides de l'écran.
 - Branchez le cordon d'alimentation du moniteur sur une prise murale proche et accessible. Reportez-vous à la section [Connexion des câbles](#).
- Ne placez pas et n'utilisez pas le moniteur sur une surface mouillée ou à proximité de l'eau.
- Ne soumettez pas le moniteur à des vibrations importantes ou à des chocs violents. Par exemple, ne placez pas le moniteur dans le coffre d'une voiture.
- Débranchez le moniteur s'il doit rester inutilisé pendant une période prolongée.
- Pour éviter tout risque d'électrocution, n'essayez pas de retirer de couvercle ou de toucher l'intérieur du moniteur.
- Lisez attentivement ces instructions. Conservez ce document pour toute référence ultérieure. Respectez tous les avertissements et toutes les instructions figurant sur le produit.
- Certains moniteurs peuvent être fixés au mur à l'aide d'un support VESA vendu séparément. Veillez à utiliser les spécifications VESA correctes, comme indiqué dans la section relative au montage mural du guide de l'utilisateur.

Pour plus d'informations sur les consignes de sécurité, consultez le document d'information relatif à la sécurité, à l'environnement et à la réglementation (SERI) fourni avec votre moniteur.

Avant de travailler à l'intérieur de votre moniteur

Étapes

- Enregistrez et fermez tous les fichiers ouverts et quittez toutes les applications ouvertes.
 - Éteignez votre moniteur.
 - Débranchez votre moniteur et tous les appareils connectés de leurs prises électriques.
 - Déconnectez de votre moniteur tous les périphériques et appareils réseau connectés, tels que le clavier, la souris et la station d'accueil.
- AVERTISSEMENT** : Pour déconnecter un câble réseau, débranchez d'abord le câble de votre moniteur, puis le câble de l'appareil réseau.
- Retirez la carte multimédia et le disque optique de votre moniteur, le cas échéant.

Après avoir travaillé dans votre moniteur

MISE EN GARDE : Si vous laissez des vis égarées ou desserrées à l'intérieur de votre moniteur, vous risquez de l'endommager gravement.

Étapes

- Remettez toutes les vis en place et assurez-vous qu'il ne reste plus de vis à l'intérieur du moniteur.
- Connectez les appareils externes, les périphériques ou les câbles que vous avez retirés avant de travailler sur votre moniteur.
- Remettez en place les cartes multimédias, les disques ou toute autre pièce que vous avez retirés avant d'intervenir sur votre moniteur.
- Branchez votre moniteur et tous les appareils connectés à leurs prises électriques.
- Allumez votre moniteur.

Vue du moniteur P7525QT

Vue de face

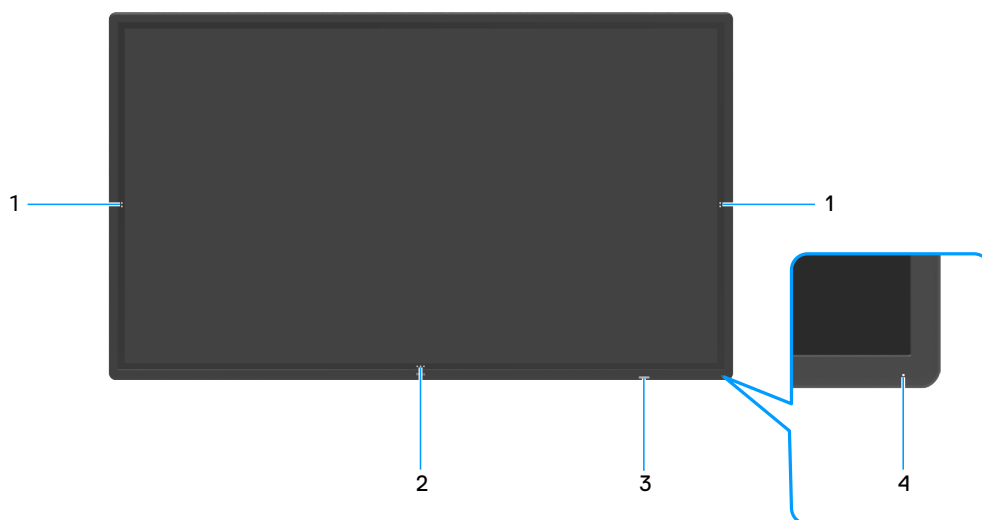


Figure 1. Vue de face du moniteur

Tableau 1. Descriptions de la vue de face.

Étiquette	Description	Fonction
1	Touche tactile du menu déroulant de l'écran	Le menu déroulant de l'écran s'ouvre.
2	Touche tactile affichage à l'écran (OSD)	Lanceur affichage à l'écran (OSD)
3	Lentille IR	Reçoit le signal d'une télécommande.
4	Voyant LED d'alimentation	Un voyant blanc fixe indique que le moniteur est allumé et qu'il fonctionne normalement. Un voyant blanc illuminé progressivement indique que le moniteur est en mode veille.

Vue de derrière

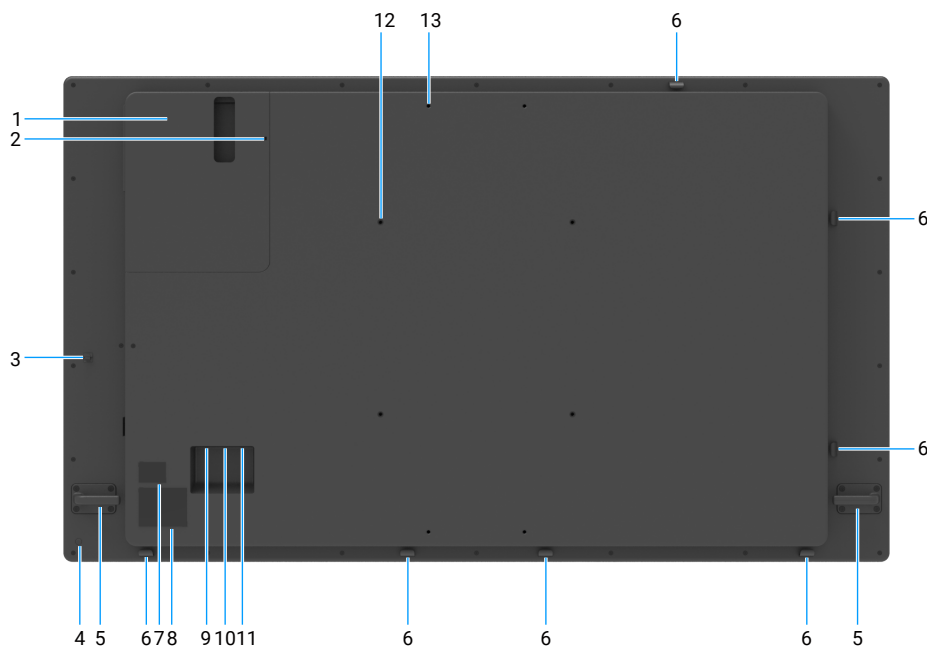


Figure 2. Vue de derrière du moniteur

Tableau 2. Composants et descriptions.

Étiquette	Description	Fonction
1	Support Dell Pro Micro	Support Dell Pro Micro.
2	Fente de verrouillage de sécurité	Fixe le Dell Pro Micro à l'aide d'un verrou de câble de sécurité (vendu séparément).
3	Serre-câble pour câble USB de type C	Achemine le câble USB de type C.
4	Bouton d'alimentation	Permet d'allumer et d'éteindre le moniteur.
5	Poignée (2)	Permet de déplacer l'écran.
6	Attache de logement de câble (7)	Ces serre-câbles situés à ces emplacements permettent de ranger les câbles.
7	Code-barres, numéro de série et étiquette de service	Reportez-vous à cette étiquette si vous devez contacter l'assistance technique de Dell.
8	Étiquette d'informations réglementaires	Fournit des informations sur les réglementations certifiées.
9	Connecteur d'alimentation CA	Permet de brancher le câble d'alimentation de l'écran.
10	Port d'alimentation de l'ordinateur personnel Dell Micro OptiPlex	Alimentation CA pour l'adaptateur d'alimentation de l'ordinateur personnel Micro OptiPlex (puissance nominale : 100-240 V, ~50/60 Hz, 2,4 A).
11	Port d'alimentation VB	Ce port est réservé aux futures offres de Dell (puissance nominale : 100-240 V, ~50/60 Hz, 2,4 A). Clause de non-responsabilité : applicable uniquement pour les offres de Dell.
12	Trous de montage VESA (400x400 mm)	Pour monter l'écran.
13	Trous de montage vesa VB	Ce système de montage est réservé aux futures offres de Dell (taille et profondeur de filetage M6x16).

Vue de côté

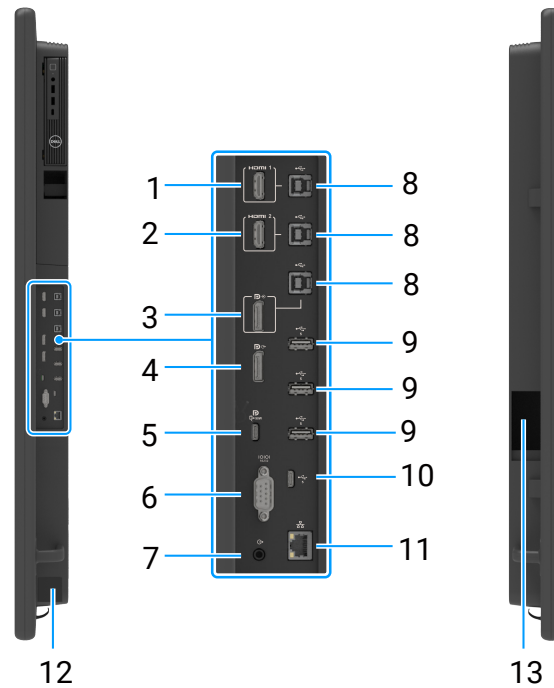


Figure 3. Vue de côté du moniteur

Tableau 3. Composants et descriptions.

Étiquette	Description	Fonction
1	Port HDMI 1	Branchez votre ordinateur ou votre appareil externe à l'aide d'un câble HDMI.
2	Port HDMI 2	
3	DisplayPort (entrée)	Branchez votre ordinateur à l'aide d'un câble DisplayPort.
4	DisplayPort (sortie)	Sortie DP pour un moniteur compatible MST (Multi-Stream Transport). REMARQUE : retirez le bouchon en caoutchouc lors de l'utilisation du connecteur de sortie DisplayPort.
5	USB de type C/DisplayPort	Branchez votre ordinateur à l'aide du câble USB de type C. Le port USB de type C offre le taux de transfert USB 3.2 le plus rapide et le mode alternatif avec prise en charge DP 1.4 à une résolution maximale de 3 840x2 160 à 60 Hz, alimentation (PD) 20 V/4,5 A, 15 V/3 A, 9 V/3 A, 5 V/3 A. REMARQUE : ce port USB de type C n'est pas pris en charge sur les versions de Windows antérieures à Windows 10.
6	Connecteur RS232	Gestion et contrôle à distance de l'écran par RS232.
7	Port de sortie de ligne audio	Connexion à des périphériques audio externes. Ne prend en charge que l'audio à 2 canaux. REMARQUE : le port de sortie de ligne audio ne prend pas en charge les casques.
8	Ports USB de type B ascendant 5 Gbit/s (3)	Branchez le câble USB fourni avec l'écran à l'ordinateur. Une fois ce câble branché, vous pouvez utiliser les connecteurs USB descendant de l'écran et la fonction d'écran tactile de l'écran.
9	Port USB de type A descendant 5 Gbit/s (3)	Branchez votre appareil USB. Vous ne pouvez utiliser ce connecteur qu'après avoir branché le câble USB à l'ordinateur et au connecteur USB ascendant de l'écran.
10	Port USB C descendant 5 Gbit/s (15 W)	Le port USB de type C a une capacité de 5 V/3 A. Branchez votre appareil USB. Pour utiliser ce port, vous devez brancher le câble USB de type C (livré avec votre moniteur) au port USB de type C ascendant du moniteur et à votre ordinateur.

Étiquette	Description	Fonction
11	Connecteur Ethernet RJ45	Gestion et contrôle à distance de l'écran par RJ45.
12	Numéro de série, étiquette de service et site Web	Reportez-vous à cette étiquette si vous devez contacter l'assistance technique de Dell.
13	Compartiment latéral pour le rangement de l'adaptateur d'alimentation VB	Cette cavité est réservée aux futures offres de Dell.

Sources d'entrée et couplage USB

❗ **REMARQUE** : Assurez-vous de bien brancher le câble de la source d'entrée et le câble USB ascendant en suivant le couplage ci-dessous pour activer la fonction tactile. Par exemple : si vous connectez les ports HDMI 1 + USB 2, la fonction tactile n'est pas disponible.

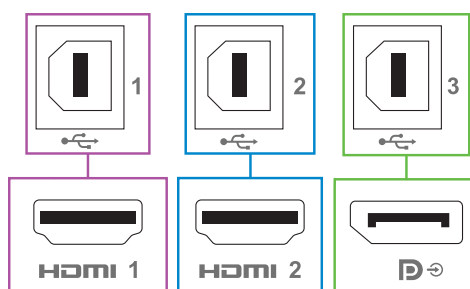


Figure 4. Sources d'entrée et couplage USB

Tableau 4. Sources d'entrée et couplage USB.

Sources d'entrée	USB ascendant	Fonction tactile disponible ou non
HDMI 1	USB 1	✓
HDMI 2	USB 2	✓
DP (entrée)	USB 3	✓

Vue de dessous

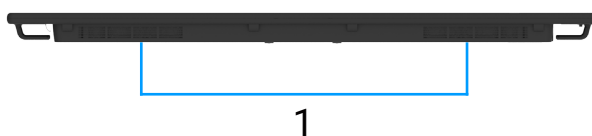


Figure 5. Vue de dessous du moniteur

Tableau 5. Composants et descriptions.

Étiquette	Description	Fonction
1	Haut-parleurs intégrés (2)	Reproduit le son.

Principaux composants du moniteur P7525QT

L'image suivante montre les principaux composants du moniteur P7525QT.

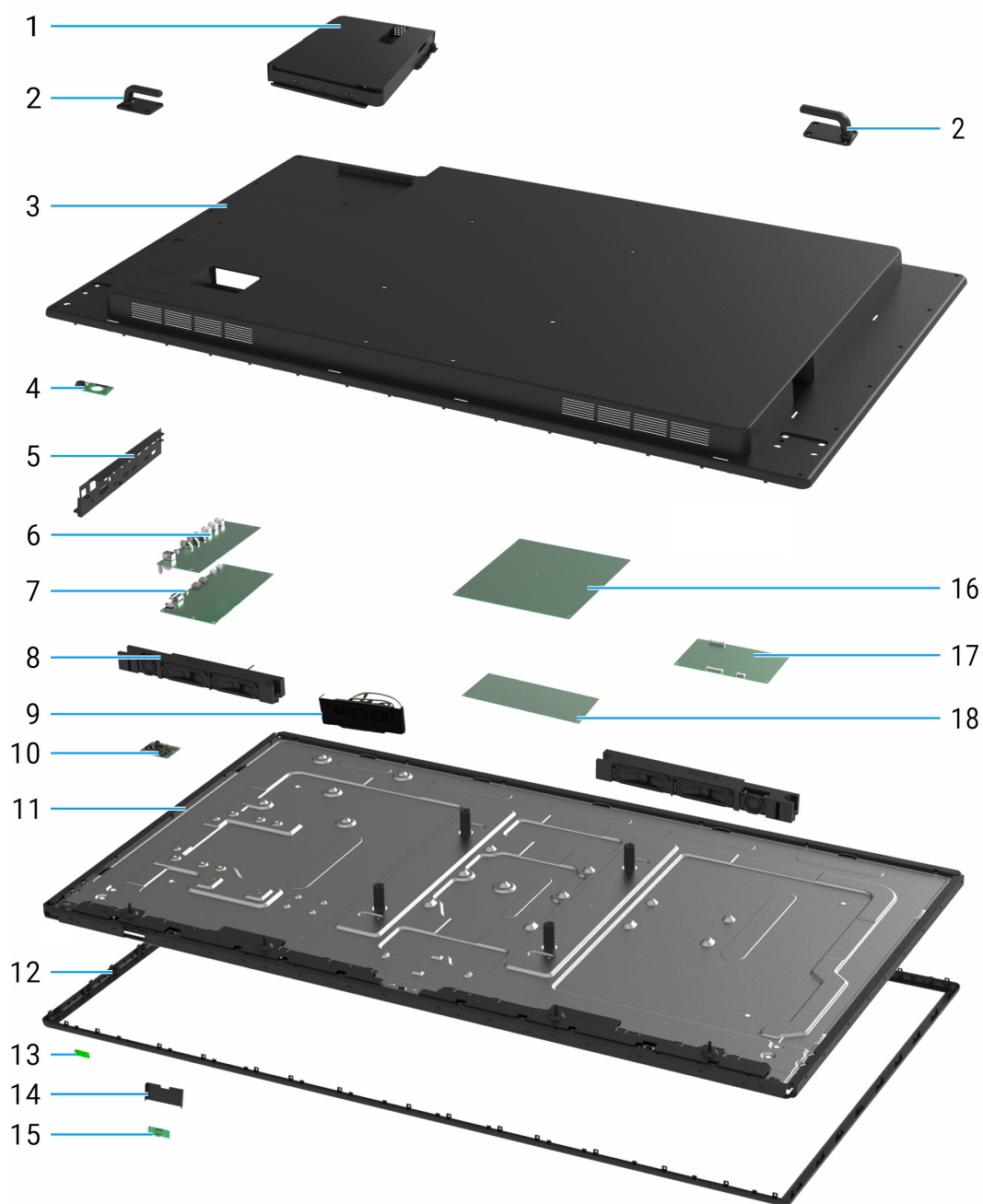


Figure 6. Principaux composants du moniteur P7525QT

Principaux composants

Élément	Description	Élément	Description	Élément	Description
1	Support Dell Pro Micro	7	Carte principale	13	Carte LED
2	Poignées	8	Haut-parleurs	14	Support IR
3	Couvercle arrière	9	Module du connecteur CA	15	Carte IR
4	Carte de la touche d'alimentation	10	Carte du panneau tactile	16	Carte d'alimentation
5	Couvercle d'E/S	11	Panneau d'affichage	17	Carte de commande
6	Carte USB	12	Cadre frontal	18	Carte T-CON

Diagramme de connectivité du câblage

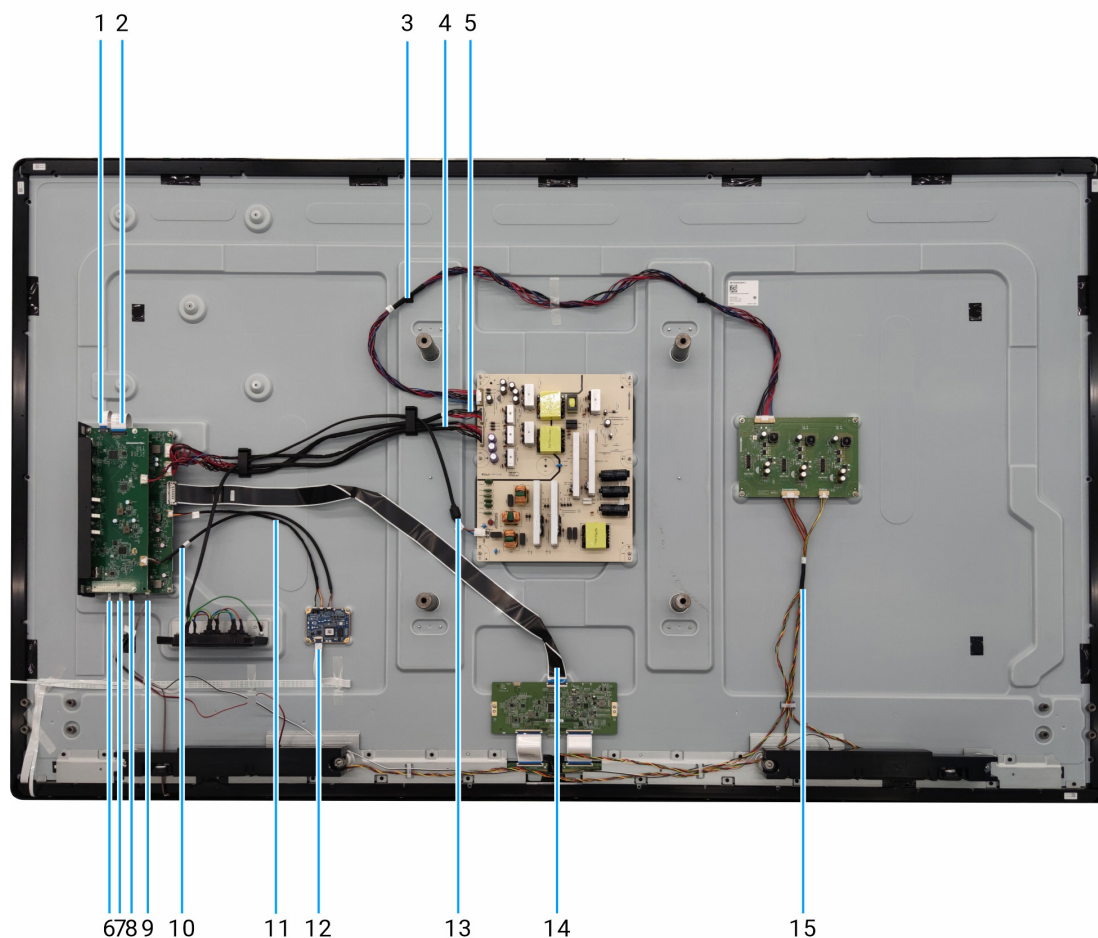


Figure 7. Diagramme de connectivité du câblage

Tableau 6. Diagramme de connectivité du câblage

Élément	Description
1	Câble FFC 1 (carte USB vers carte principale)
2	Câble FFC 2 (carte USB vers carte principale)
3	Câble de connexion 1 (carte d'alimentation vers carte de commande)
4	Câble de connexion 2 (carte d'alimentation vers carte principale)
5	Câble de connexion 3 (carte d'alimentation vers carte principale)
6	Câble de la touche d'alimentation
7	Câble LED
8	Câble de haut-parleur
9	Câble IR
10	Câble de panneau tactile 1 (carte du panneau tactile vers carte USB)
11	Câble de panneau tactile 2 (carte du panneau tactile vers carte principale)
13	Câble de panneau tactile 3 (carte du panneau tactile vers carte du panneau d'affichage)
14	Câble T-CON
15	Câble de la barre lumineuse

Connexion des câbles

⚠ AVERTISSEMENT : Avant de commencer quelque procédure que ce soit de cette section, suivez les [Instructions de sécurité](#).

ℹ REMARQUE : les moniteurs Dell sont conçus pour fonctionner de manière optimale avec les câbles Dell fournis dans la boîte. Dell ne garantit pas la qualité et les performances vidéo si des câbles d'une marque autre que Dell sont utilisés.

ℹ REMARQUE : Ne branchez pas tous les câbles à l'ordinateur en même temps.

ℹ REMARQUE : Les images ne sont données qu'à titre d'illustration. L'apparence de l'ordinateur peut varier.

Pour connecter votre moniteur à l'ordinateur :

1. Éteignez votre ordinateur et débranchez son cordon d'alimentation.
2. Branchez le câble HDMI/DP/USB de type C/USB de votre moniteur à l'ordinateur.
3. Branchez le câble d'alimentation au moniteur et à la prise murale.
4. Allumez votre moniteur.
5. Sélectionnez la source d'entrée correcte dans le menu de l'affichage à l'écran (OSD) de votre moniteur, puis allumez votre ordinateur.

Dell Pro Micro (en option)

Fixation du support Dell Pro Micro

1. Retirez le support Dell Pro Micro de son emballage.

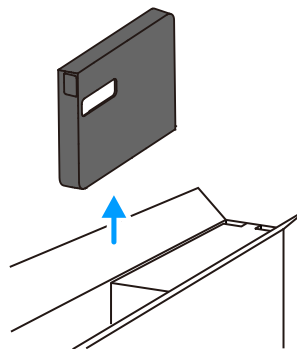


Figure 8. Sortir le support Dell Pro Micro

2. Retirez le couvercle avant du support Dell Pro Micro.

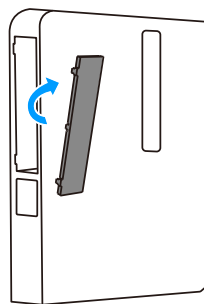


Figure 9. Retirer le couvercle avant du support Dell Pro Micro

3. Insérez le Dell Pro Micro dans les compartiments respectifs.

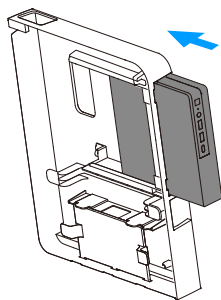


Figure 10. Insérer le Dell Pro Micro

4. Branchez l'adaptateur d'alimentation et acheminez les câbles à l'aide des crochets de rangement des câbles situés dans le support Dell Pro Micro.

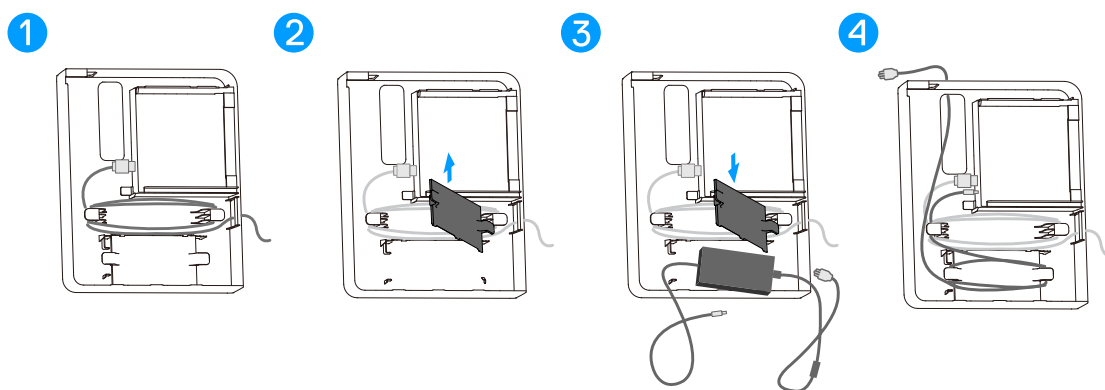


Figure 11. Brancher l'adaptateur d'alimentation et acheminer les câbles

5. Faites glisser le support Dell Pro Micro dans le moniteur pour le remettre en place.

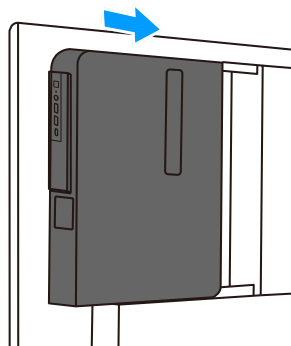


Figure 12. Faire glisser le support Dell Pro Micro dans le moniteur pour le remettre en place

Connexion à un ordinateur personnel externe

Connexion du câble USB

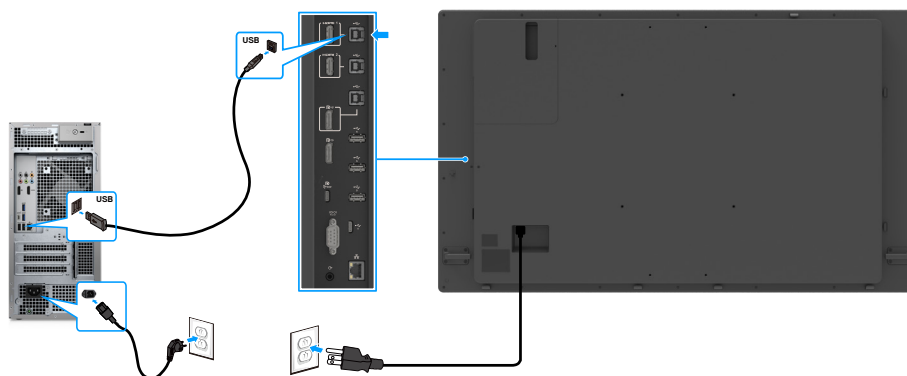


Figure 13. Connexion du câble USB

Connexion du câble HDMI

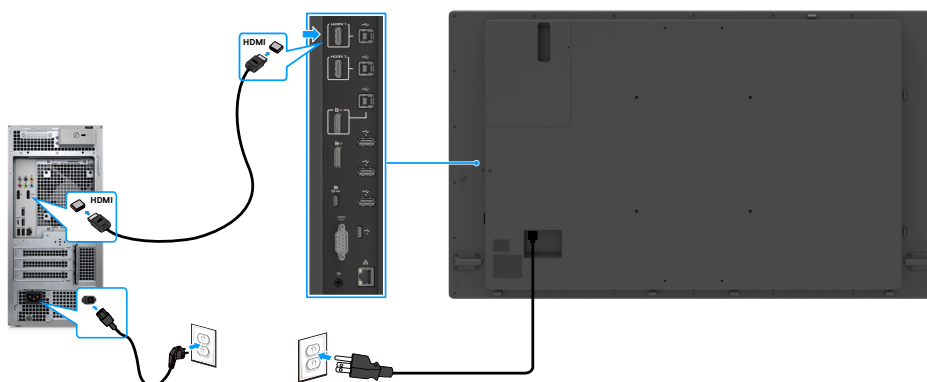


Figure 14. Connexion du câble HDMI

Connexion du câble DisplayPort

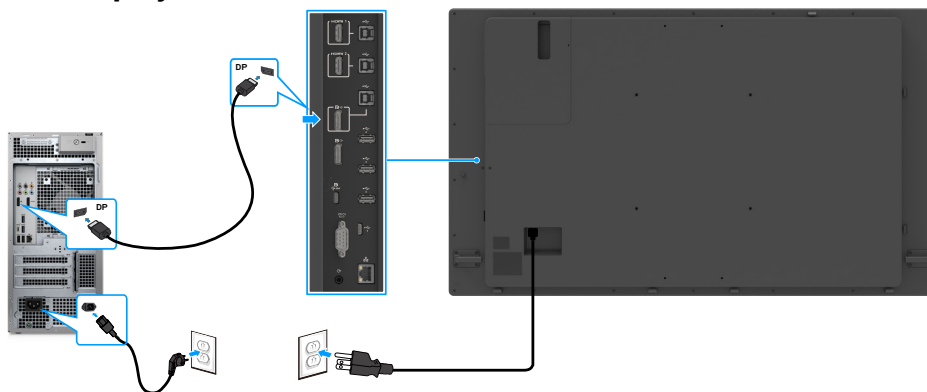


Figure 15. Connexion du câble DisplayPort

Connexion du câble USB de type C

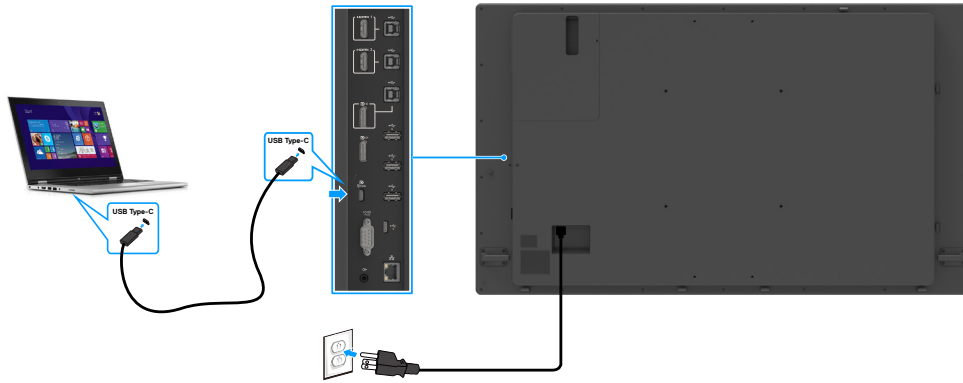


Figure 16. Connexion du câble USB de type C

Connexion du moniteur pour la fonction DisplayPort MST (Multi-Stream Transport)

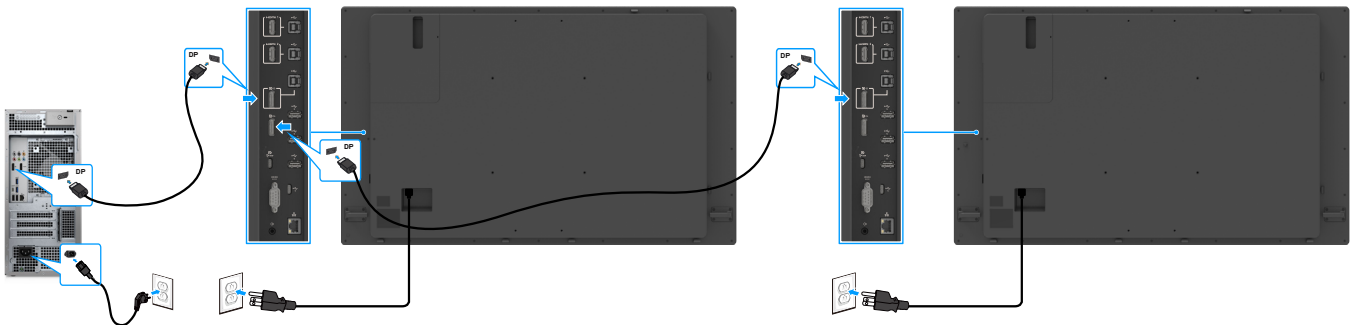


Figure 17. Connexion du moniteur pour la fonction DisplayPort MST (Transport Multi-Stream)

- ① **REMARQUE :** prise en charge de la fonctionnalité DisplayPort MST. Pour utiliser cette fonctionnalité, votre carte graphique doit être certifiée au minimum DisplayPort 1.2 avec l'option MST.
- ① **REMARQUE :** retirez le bouchon en caoutchouc lors de l'utilisation du connecteur de sortie DisplayPort.

Connexion du moniteur pour la fonction USB C MST (Multi-Stream Transport)

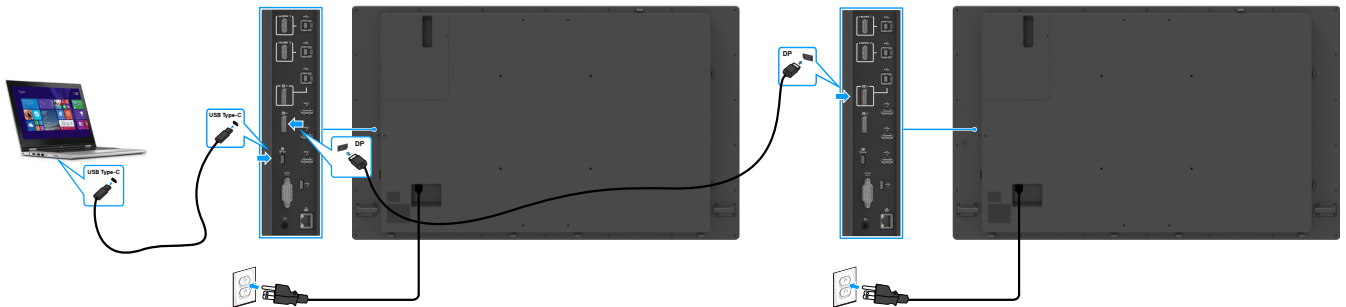


Figure 18. Connexion du moniteur pour la fonction USB C MST (Multi-Stream Transport)

- ① **REMARQUE :** le nombre maximal de moniteurs pris en charge par MST dépend de la bande passante de la source USB C.
- ① **REMARQUE :** retirez le bouchon en caoutchouc lors de l'utilisation du connecteur de sortie DisplayPort.

Connexion d'un OptiPlex (en option)

Connexion du câble USB

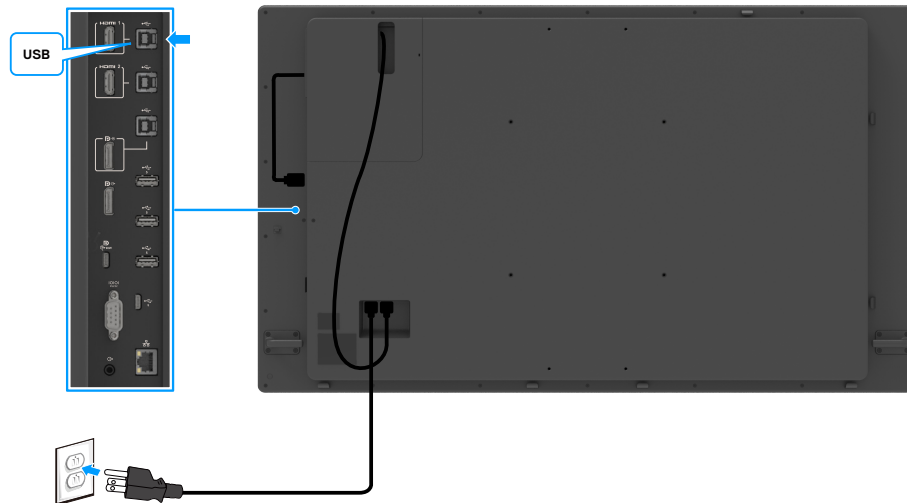


Figure 19. Connexion du câble USB

Connexion du câble HDMI

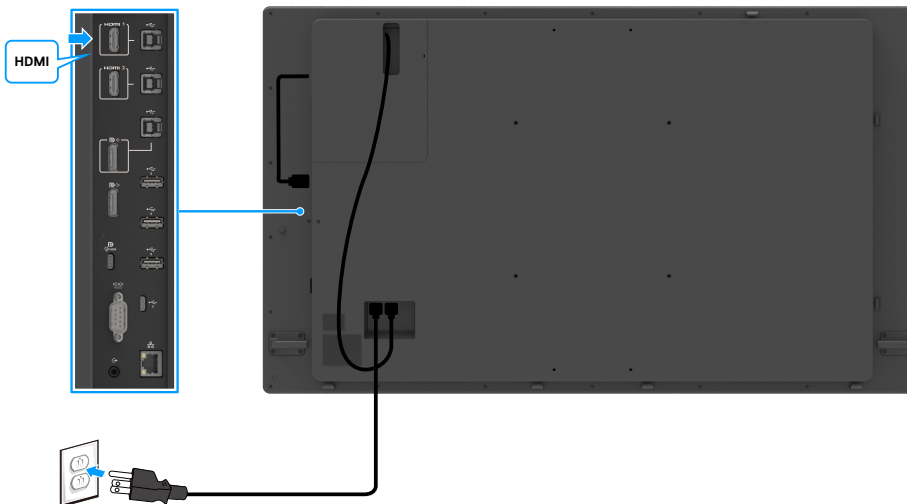


Figure 20. Connexion du câble HDMI

Connexion du câble DisplayPort

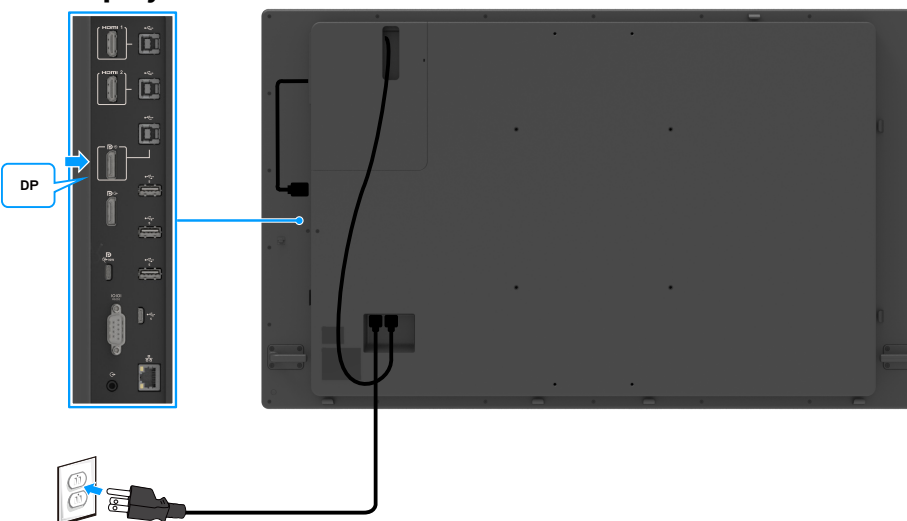


Figure 21. Connexion du câble DisplayPort

Démontage et remontage

⚠ **MISE EN GARDE** : Les informations contenues dans cette section sont destinées aux techniciens de maintenance agréés de la région EMEA. Dell interdit aux utilisateurs de démonter le moniteur et tout dommage causé par un entretien non autorisé ne sera pas couvert par la garantie.

Outils recommandés
















Les procédures décrites dans ce document peuvent nécessiter les outils suivants :

- Tournevis cruciforme n° 0
- Tournevis cruciforme n° 2
- Tournevis à douille 5 mm
- Point à tracer en plastique

Liste des vis

- ① **REMARQUE** : Lorsque vous retirez des vis d'un composant, il est recommandé de noter le type de vis, le nombre de vis, puis de les placer dans une boîte de rangement pour vis. Cela permet de s'assurer que le bon nombre de vis et le bon type de vis sont récupérés lors du remplacement du composant.
- ① **REMARQUE** : Certains moniteurs comportent des surfaces magnétiques. Veillez à ce que les vis ne restent pas attachées à ces surfaces lorsque vous remplacez un composant.
- ① **REMARQUE** : La couleur des vis peut varier en fonction de la configuration commandée.

Tableau 7. Liste des vis

Composant	Type de vis	Quantité	Image de la vis
Poignées	M6x8	8	
Couvercle arrière	M3x9	29	
Carte de la touche d'alimentation	M3x5	2	
Haut-parleurs	M4x10	4	
Carte de commande	M3x6	4	
Carte T-CON	M3x6	2	
Module du connecteur CA	M4x8	1	
Module du connecteur CA	M3x6	1	
Carte d'alimentation	M3x6	7	
Carte USB	M3x6	2	
Connecteur VGA	M3x8	2	
Carte principale	M3x6	2	
Carte principale	M3x18	2	
Cadre frontal	M3x4	31	
Carte du panneau tactile	M3x6	2	

Support Dell Pro Micro

Retrait du support Dell Pro Micro

Conditions préalables

1. Suivez la procédure décrite à la section [Avant de travailler à l'intérieur de votre moniteur](#).

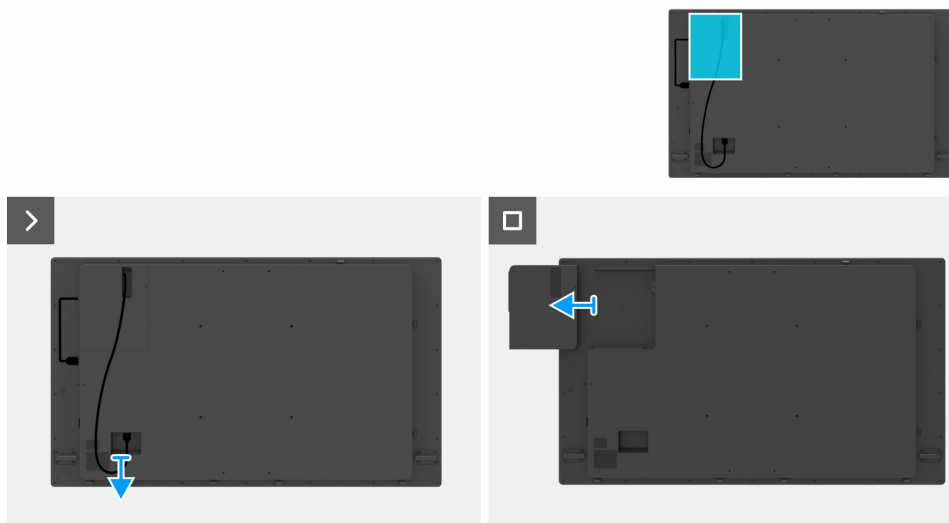


Figure 22. Retrait du support Dell Pro Micro

Étapes

1. Débranchez le câble du panneau d'affichage.
2. Faites glisser le support Dell Pro Micro pour le séparer du panneau d'affichage.

Installation du support Dell Pro Micro

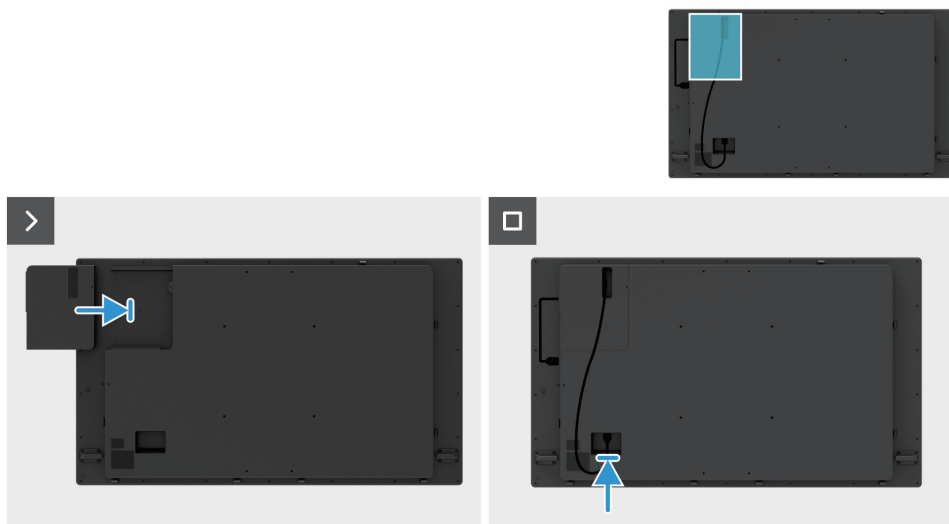


Figure 23. Installation du support Dell Pro Micro

Étapes

1. Faites glisser le support Dell Pro Micro dans le panneau d'affichage pour le remettre en place.
2. Connectez le câble au panneau d'affichage.

Prochaines étapes

1. Suivez la procédure décrite à la section [Après avoir travaillé dans votre moniteur](#).

Poignées

Retrait des poignées

Conditions préalables

1. Suivez la procédure décrite à la section [Avant de travailler à l'intérieur de votre moniteur](#).
2. Retirez le [support Dell Pro Micro](#).



Figure 24. Retrait des poignées

Étapes

1. Retirez les huit vis (M4x10) qui fixent les deux poignées au couvercle arrière.
2. Retirez les deux poignées du couvercle arrière.

Installation des poignées



Figure 25. Installation des poignées

Étapes

1. Alignez les fentes du couvercle arrière sur les fentes des poignées, puis placez les deux poignées sur le couvercle arrière.
2. Remettez en place les huit vis (M4x10) qui fixent les deux poignées au couvercle arrière.

Prochaines étapes

1. Installez le [support Dell Pro Micro](#).
2. Suivez la procédure décrite à la section [Après avoir travaillé dans votre moniteur](#).

Couvercle arrière

Retrait du couvercle arrière

Conditions préalables

1. Suivez la procédure décrite à la section [Avant de travailler à l'intérieur de votre moniteur](#).
2. Retirez le [support Dell Pro Micro](#).
3. Retirez les [poignées](#).

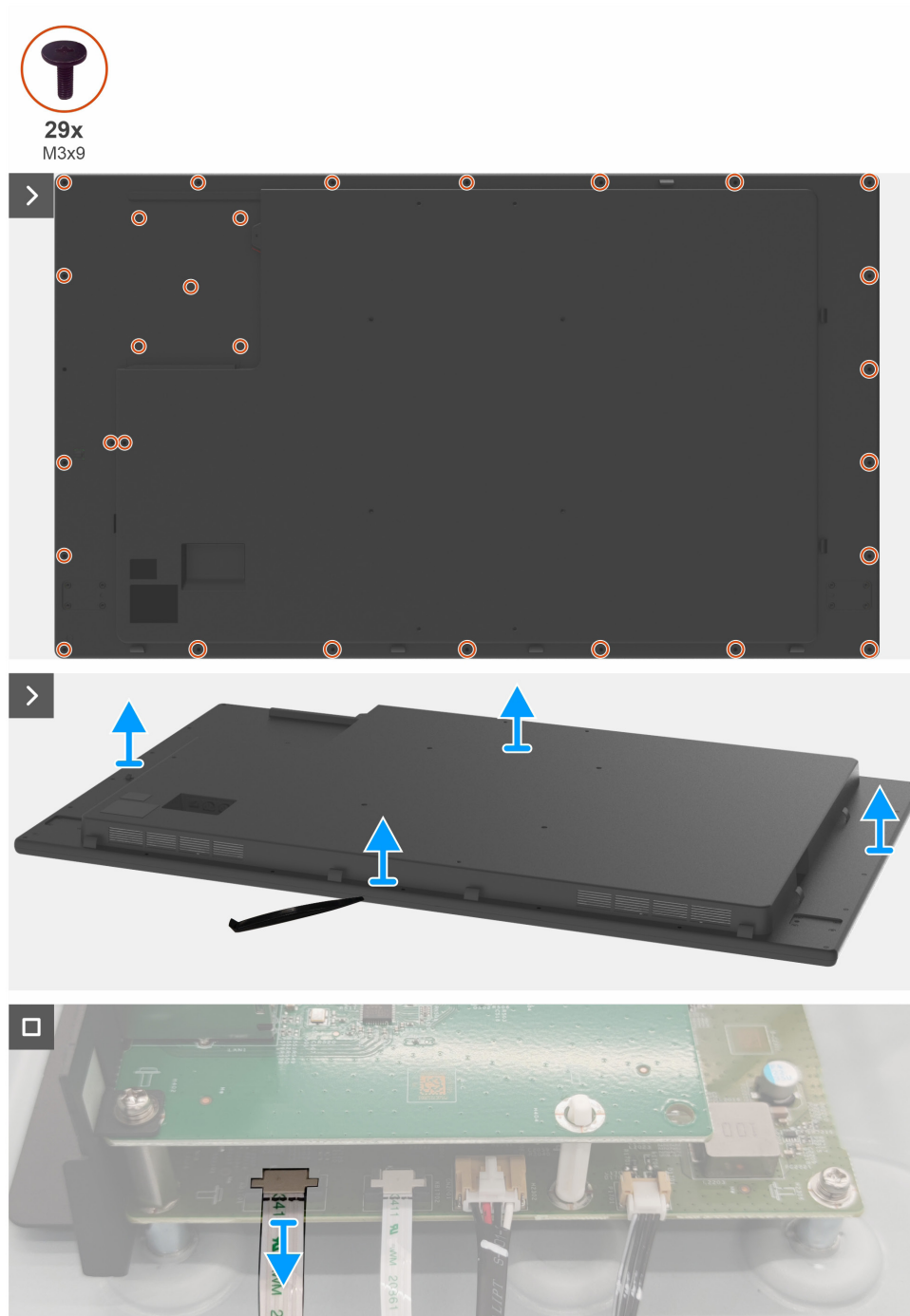


Figure 26. Retrait du couvercle arrière

Étapes

1. Retirez les 29 vis (M3x4) qui fixent le couvercle arrière à la base de montage de l'écran.
2. À l'aide d'une pointe en plastique, faites levier sur le couvercle arrière en commençant par le bord inférieur du moniteur.
3. Soulevez le couvercle arrière et débranchez le câble de la touche d'alimentation de la carte principale.
4. Retirez le couvercle arrière de la base de montage de l'écran.

Installation du couvercle arrière

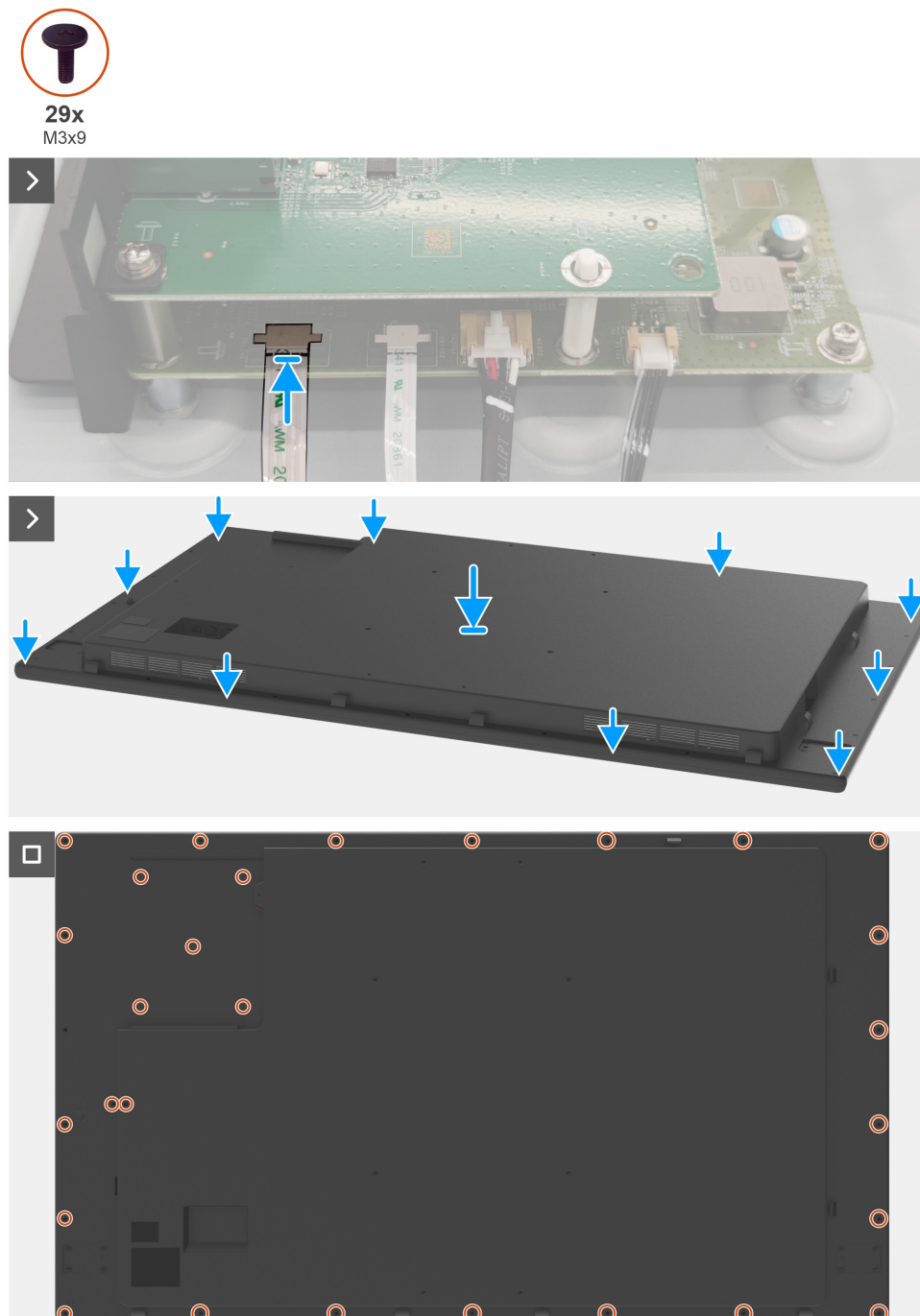


Figure 27. Installation du couvercle arrière

Étapes

1. Branchez le câble de la touche d'alimentation à la carte principale.
2. Alignez les fentes sur le couvercle arrière avec les fentes sur le châssis, puis appuyez sur les côtés pour mettre le couvercle arrière en place.
3. Remettez en place les 29 vis (M3x4) qui fixent le couvercle arrière à la base de montage de l'écran.

Prochaines étapes

1. Installez les [poignées](#).
2. Installez le [support Dell Pro Micro](#).
3. Suivez la procédure décrite à la section [Après avoir travaillé dans votre moniteur](#).

Carte de la touche d'alimentation

Retrait de la carte de la touche d'alimentation

Conditions préalables

1. Suivez la procédure décrite à la section [Avant de travailler à l'intérieur de votre moniteur](#).
2. Retirez le [support Dell Pro Micro](#).
3. Retirez les [poignées](#).
4. Retrait du [couvercle arrière](#).

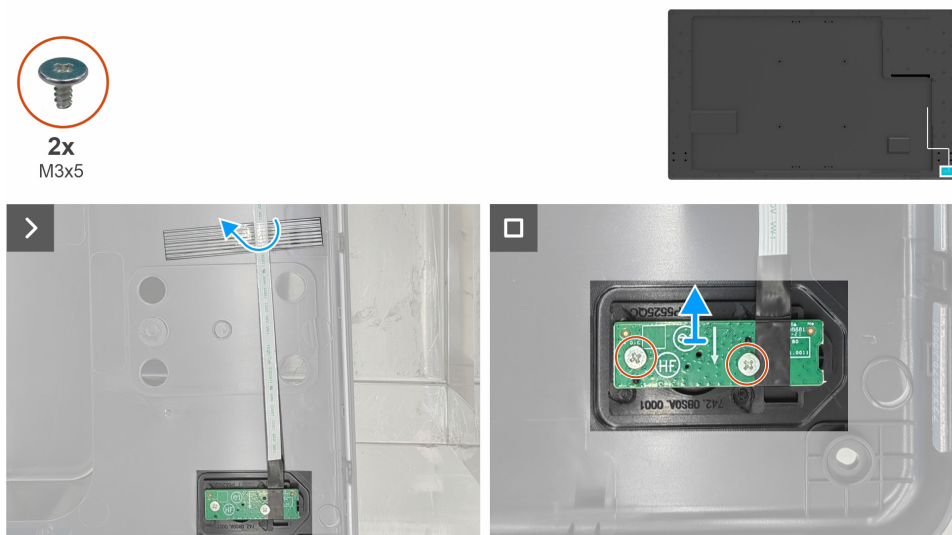


Figure 28. Retrait de la carte de la touche d'alimentation

Étapes

1. Décollez le ruban adhésif qui fixe le câble de la touche d'alimentation au couvercle arrière.
2. Retirez les deux vis (M3x5) qui fixent la carte de la touche d'alimentation au couvercle arrière.
3. Retirez la carte de la touche d'alimentation du couvercle arrière.

Installation de la carte de la touche d'alimentation

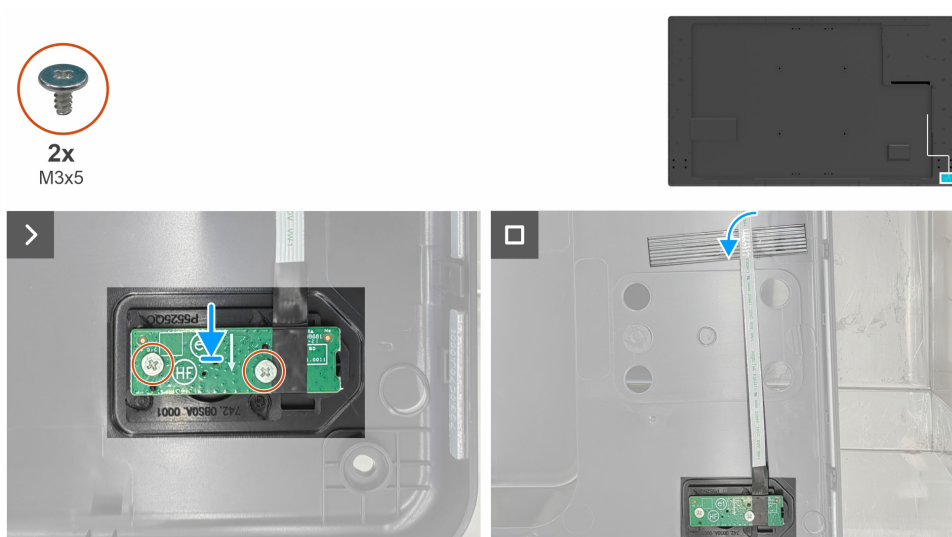


Figure 29. Installation de la carte de la touche d'alimentation

Étapes

1. Placez la carte de la touche d'alimentation sur le couvercle arrière.
2. Remettez en place les deux vis (M3x5) qui fixent la carte de la touche d'alimentation au couvercle arrière.
3. Recollez l'adhésif qui fixe le câble de la touche d'alimentation au couvercle arrière.

Prochaines étapes

1. Installez le [couvercle arrière](#).
2. Installez les [poignées](#).
3. Installez le [support Dell Pro Micro](#).
4. Suivez la procédure décrite à la section [Après avoir travaillé dans votre moniteur](#).

Haut-parleurs

Retrait des haut-parleurs

Conditions préalables

1. Suivez la procédure décrite à la section [Avant de travailler à l'intérieur de votre moniteur](#).
2. Retirez le [support Dell Pro Micro](#).
3. Retirez les [poignées](#).
4. Retrait du [couvercle arrière](#).
5. Retirez la [carte de la touche d'alimentation](#).

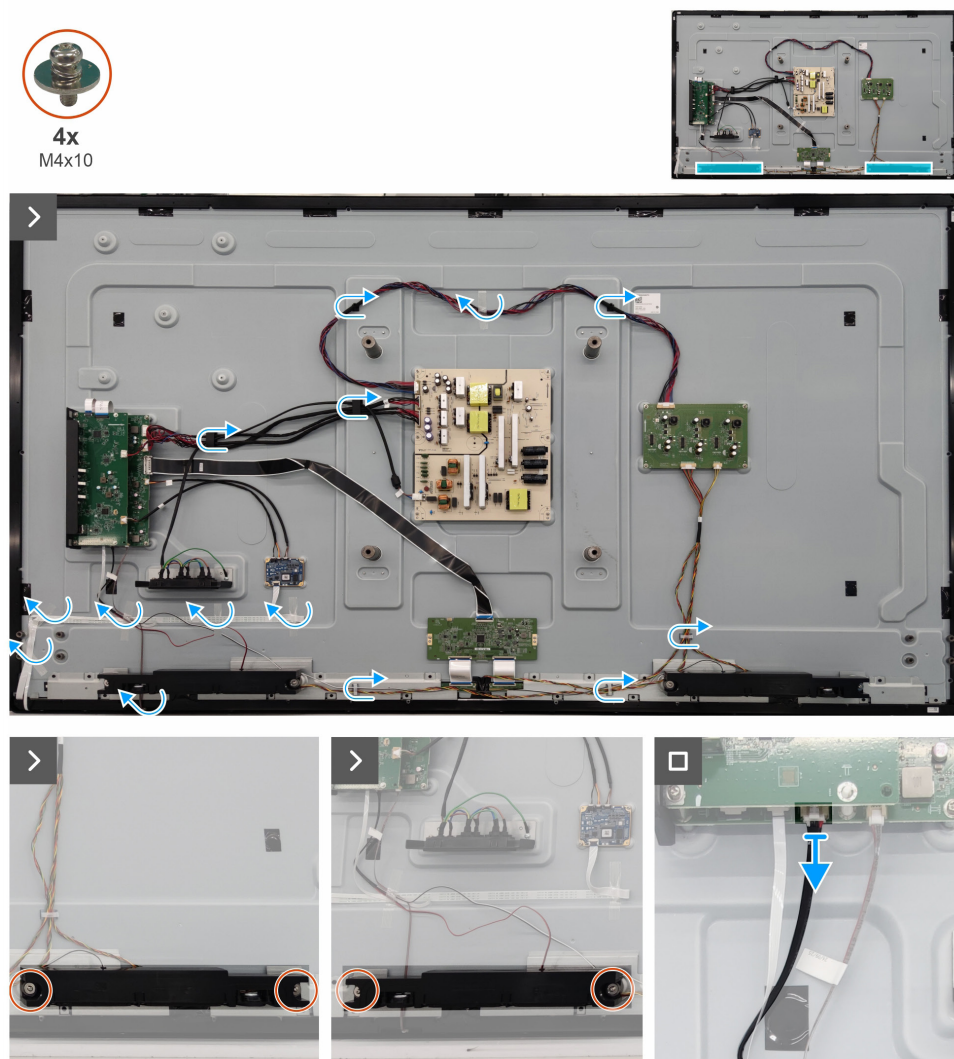


Figure 30. Retrait des haut-parleurs

Étapes

1. Décollez les sept rubans adhésifs et ouvrez les sept serre-câbles.
2. Retirez les quatre vis (M4x10) qui fixent les deux haut-parleurs à la base de montage de l'écran.
3. Débranchez les câbles des haut-parleurs du connecteur sur la carte principale.
4. Retirez les deux haut-parleurs de la base de montage de l'écran.

Installation des haut-parleurs

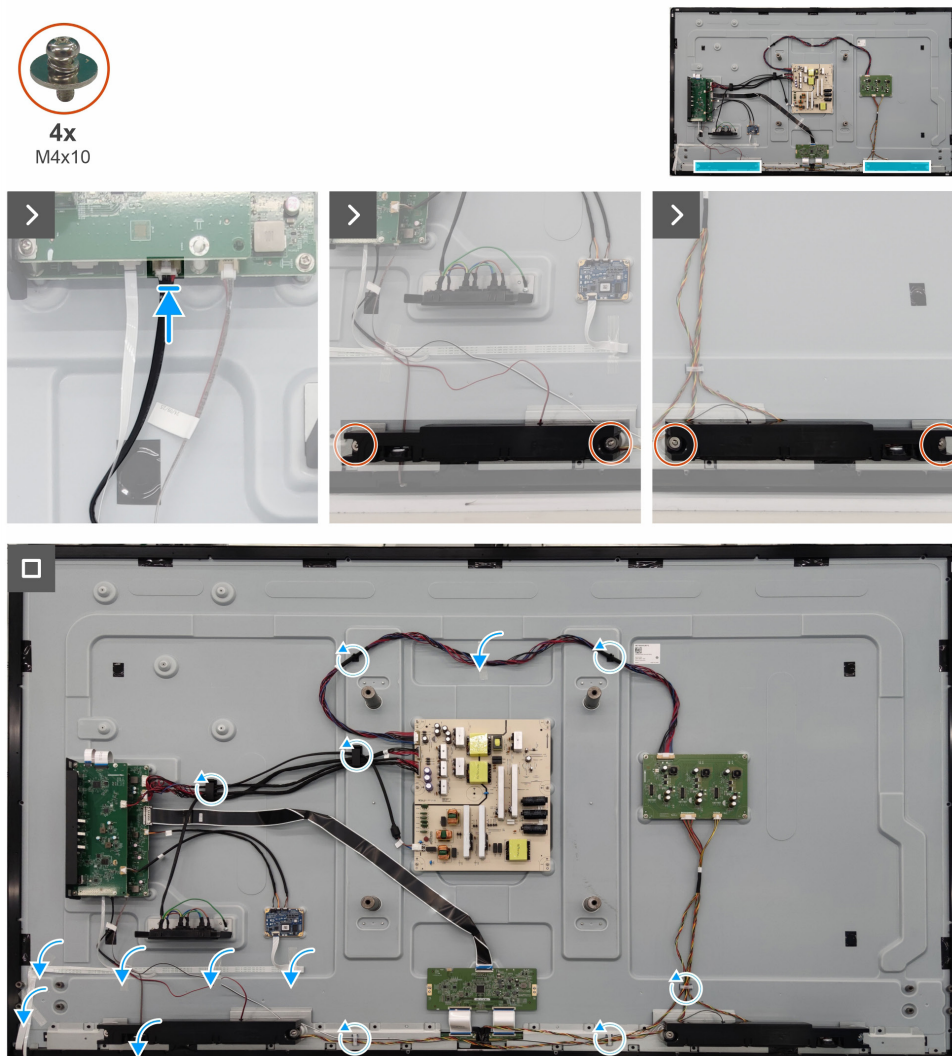


Figure 31. Installation des haut-parleurs

Étapes

1. Alignez les deux haut-parleurs avec les languettes de la base de montage de l'écran.
2. Remettez en place les quatre vis (M4x10) qui fixent les deux haut-parleurs à la base de montage de l'écran.
3. Branchez le câble du haut-parleur à la carte principale.
4. Recollez les sept rubans adhésifs et fermez les sept serre-câbles pour fixer les câbles.

Prochaines étapes

1. Installez la [carte de la touche d'alimentation](#).
2. Installez le [couvercle arrière](#).
3. Installez les [poignées](#).
4. Installez le [support Dell Pro Micro](#).
5. Suivez la procédure décrite à la section [Après avoir travaillé dans votre moniteur](#).

Carte de commande

Retrait de la carte de commande

Conditions préalables

1. Suivez la procédure décrite à la section [Avant de travailler à l'intérieur de votre moniteur](#).
2. Retirez le [support Dell Pro Micro](#).
3. Retirez les [poignées](#).
4. Retrait du [couvercle arrière](#).
5. Retirez la [carte de la touche d'alimentation](#).
6. Retirez les [haut-parleurs](#).

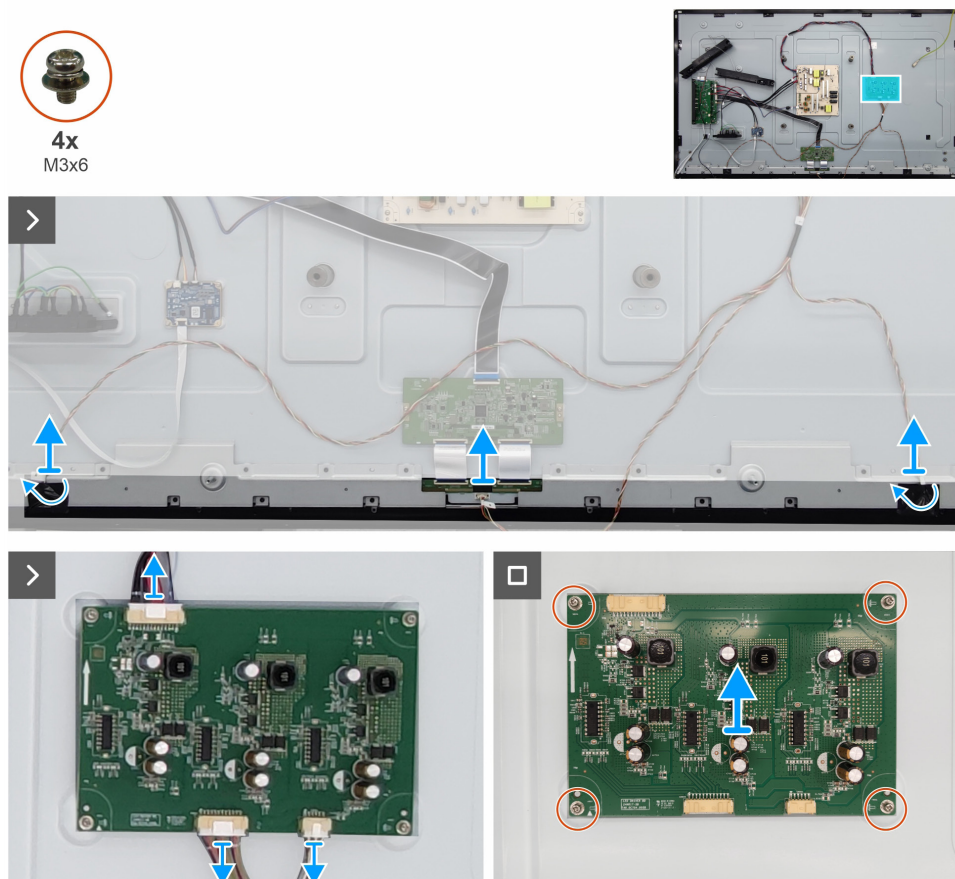


Figure 32. Retrait de la carte de commande

Étapes

1. Décollez les rubans adhésifs des câbles de la barre lumineuse (gauche et droite) et débranchez les câbles de la barre lumineuse (gauche, milieu et droite) des connecteurs sur le panneau d'affichage.
2. Débranchez tous les câbles des connecteurs de la carte de commande.
3. Retirez les quatre vis (M3x6) qui fixent la carte de commande à la base de montage de l'écran.
4. Retirez la carte de commande de la base de montage de l'écran.

Installation de la carte de commande

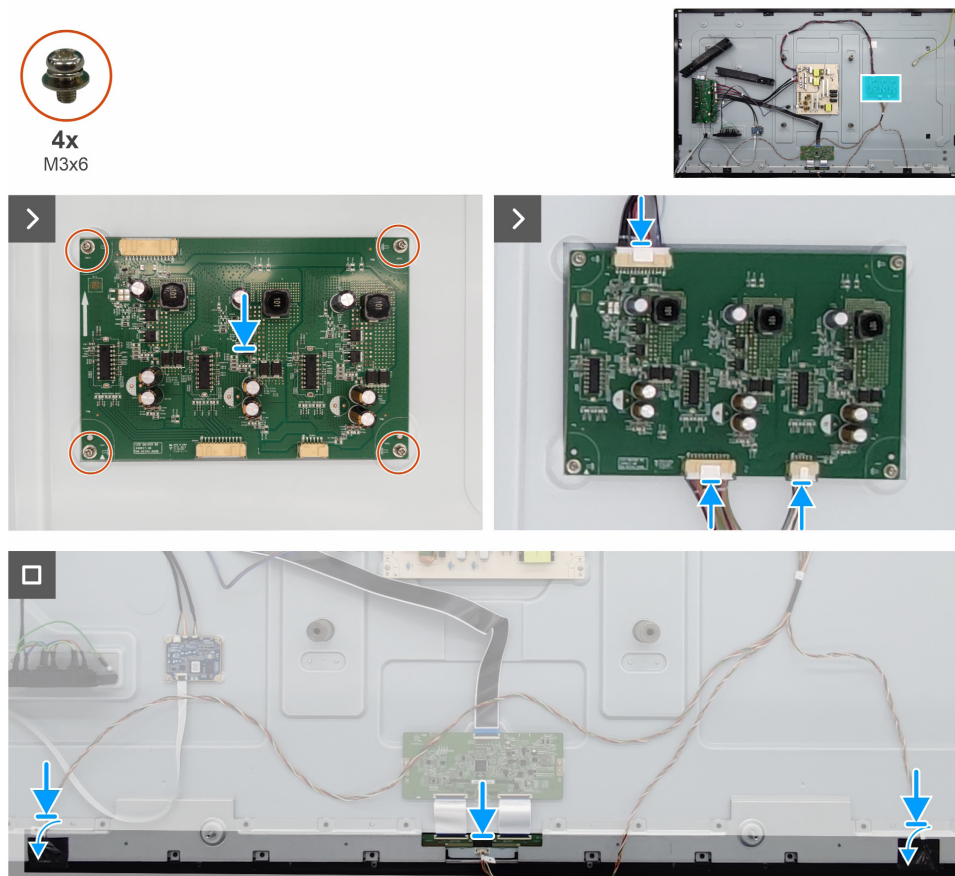


Figure 33. Installation de la carte de commande

Étapes

1. Alignez les trous de vis sur la carte de commande sur les trous de vis sur la base de montage de l'écran.
2. Remettez en place les quatre vis (M3x6) qui fixent la carte de commande à la base de montage de l'écran.
3. Branchez le câble de la barre lumineuse et le câble de connexion de l'alimentation aux connecteurs sur la carte de commande.
4. Branchez les trois câbles de la barre lumineuse aux connecteurs sur le panneau d'affichage.
5. Collez les deux rubans adhésifs pour fixer les câbles de la barre lumineuse sur les connecteurs gauche et droit.

Prochaines étapes

1. Installez les [haut-parleurs](#).
2. Installez la [carte de la touche d'alimentation](#).
3. Installez le [couvercle arrière](#).
4. Installez les [poignées](#).
5. Installez le [support Dell Pro Micro](#).
6. Suivez la procédure décrite à la section [Après avoir travaillé dans votre moniteur](#).

Carte T-CON

Retrait de la carte T-CON

Conditions préalables

1. Suivez la procédure décrite à la section [Avant de travailler à l'intérieur de votre moniteur](#).
2. Retirez le [support Dell Pro Micro](#).
3. Retirez les [poignées](#).
4. Retrait du [couvercle arrière](#).
5. Retirez la [carte de la touche d'alimentation](#).
6. Retirez les [haut-parleurs](#).
7. Retirez la [carte de commande](#).

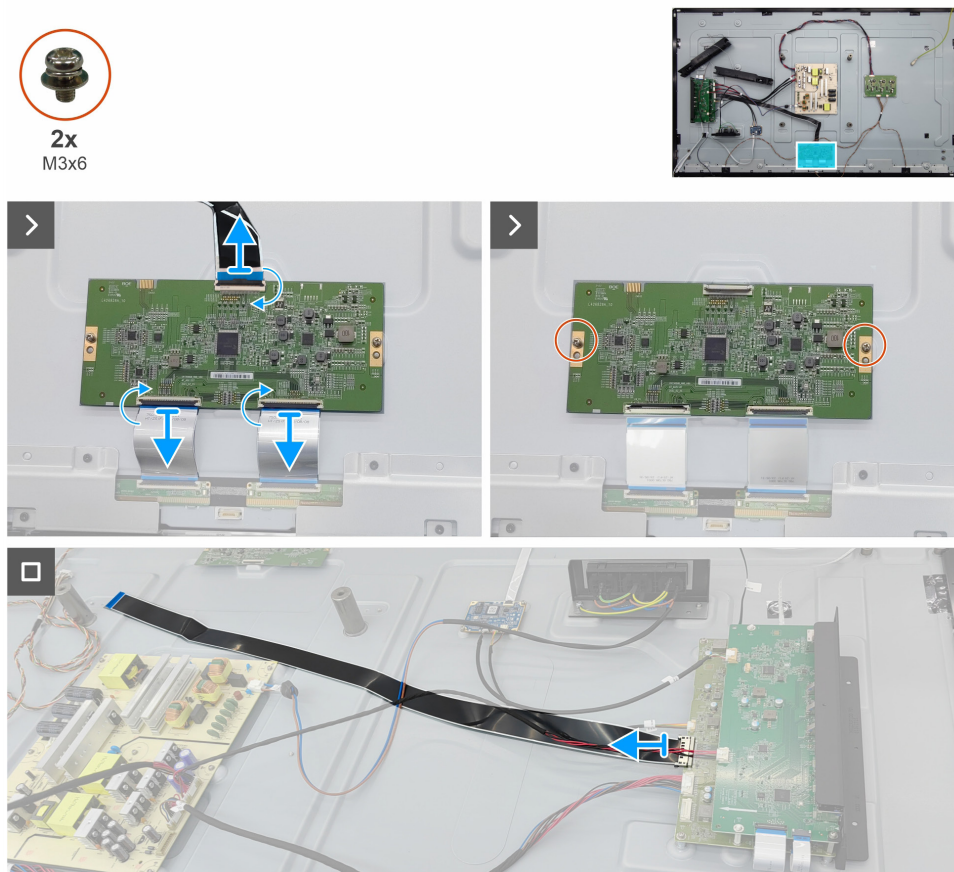


Figure 34. Retrait de la carte T-CON

Étapes

1. Débranchez tous les câbles sur la carte T-CON.
2. Retirez les deux vis (M3x6) qui fixent la carte T-CON à la base de montage de l'écran.
3. Retirez la carte T-CON de la base de montage de l'écran.
4. Débranchez le câble T-CON du connecteur sur la carte principale.

Installation de la carte T-CON



Figure 35. Installation de la carte T-CON

Étapes

1. Branchez le câble du panneau tactile au connecteur de la carte principale.
2. Alignez les trous de vis de la carte T-CON sur les trous de vis de la base de montage de l'écran.
3. Remettez en place les deux vis (M3x6) qui fixent la carte T-CON à la base de montage de l'écran.
4. Branchez les câbles à la carte T-CON.

Prochaines étapes

1. Installez la [carte de commande](#).
2. Installez les [haut-parleurs](#).
3. Installez la [carte de la touche d'alimentation](#).
4. Installez le [couvercle arrière](#).
5. Installez les [poignées](#).
6. Installez le [support Dell Pro Micro](#).
7. Suivez la procédure décrite à la section [Après avoir travaillé dans votre moniteur](#).

Module du connecteur CA

Retrait du module du connecteur CA

Conditions préalables

1. Suivez la procédure décrite à la section [Avant de travailler à l'intérieur de votre moniteur](#).
2. Retirez le [support Dell Pro Micro](#).
3. Retirez les [poignées](#).
4. Retrait du [couvercle arrière](#).
5. Retirez la [carte de la touche d'alimentation](#).
6. Retirez les [haut-parleurs](#).
7. Retirez la [carte de commande](#).
8. Retirez la [carte T-CON](#).

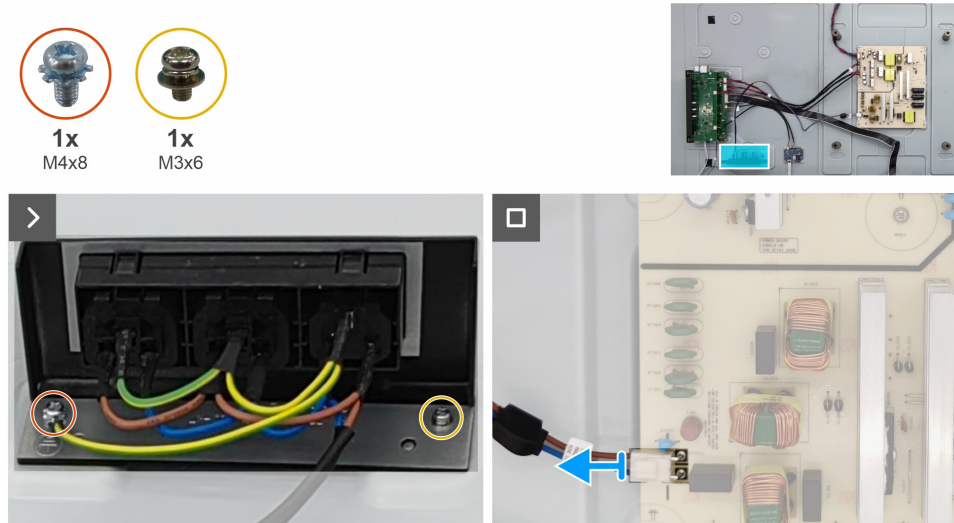


Figure 36. Retrait du module du connecteur CA

Étapes

1. Retirez une vis de mise à la terre (M4x8) et une vis (M3x6) qui fixent le module du connecteur CA à la base de montage de l'écran.
2. Débranchez le câble de la carte d'alimentation.
3. Retirez le module du connecteur CA de la base de montage de l'écran.

Installation du module du connecteur CA

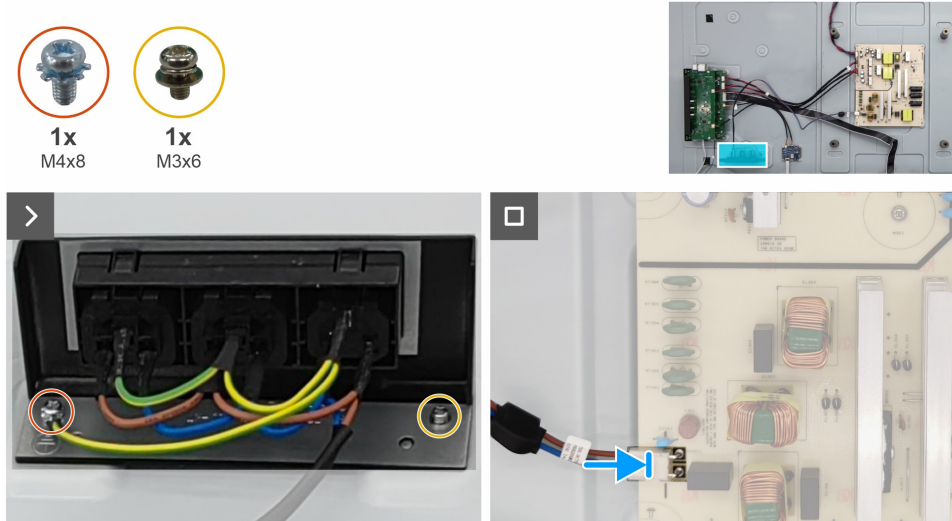


Figure 37. Installation du module du connecteur CA

Étapes

1. Aligner les trous de vis du module du connecteur CA sur les trous de vis de la base de montage de l'écran.
2. Remettez en place une vis (M3x6) qui fixe le module du connecteur CA à la base de montage de l'écran.
3. Remplacez une vis (M4x8) qui fixe le câble de mise à la terre et le module du connecteur CA à la base de montage de l'écran.
4. Branchez le câble du module du connecteur CA au connecteur de la carte d'alimentation.

Prochaines étapes

1. Installez la [carte T-CON](#).
2. Installez la [carte de commande](#).
3. Installez les [haut-parleurs](#).
4. Installez la [carte de la touche d'alimentation](#).
5. Installez le [couvercle arrière](#).
6. Installez les [poignées](#).
7. Installez le [support Dell Pro Micro](#).
8. Suivez la procédure décrite à la section [Après avoir travaillé dans votre moniteur](#).

Carte d'alimentation

Retrait de la carte d'alimentation

Conditions préalables

1. Suivez la procédure décrite à la section [Avant de travailler à l'intérieur de votre moniteur](#).
2. Retirez le [support Dell Pro Micro](#).
3. Retirez les [poignées](#).
4. Retrait du [couvercle arrière](#).
5. Retirez la [carte de la touche d'alimentation](#).
6. Retirez les [haut-parleurs](#).
7. Retirez la [carte de commande](#).
8. Retirez la [carte T-CON](#).
9. Retirez le [module du connecteur CA](#).

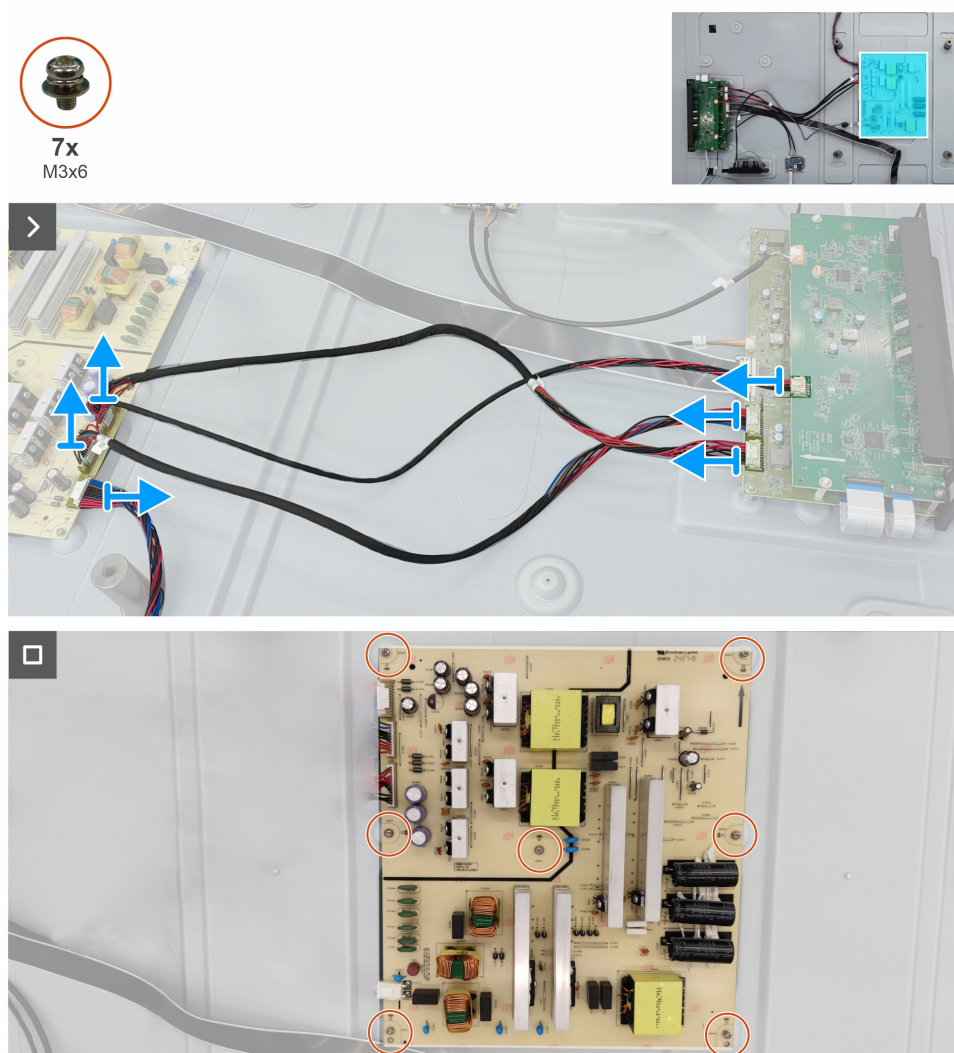


Figure 38. Retrait de la carte d'alimentation

Étapes

1. Débranchez tous les câbles sur la carte d'alimentation.
2. Retirez les sept vis (M3x6) qui fixent la carte d'alimentation à la base de montage de l'écran.
3. Retirez la carte d'alimentation du panneau d'affichage.

Installation de la carte d'alimentation

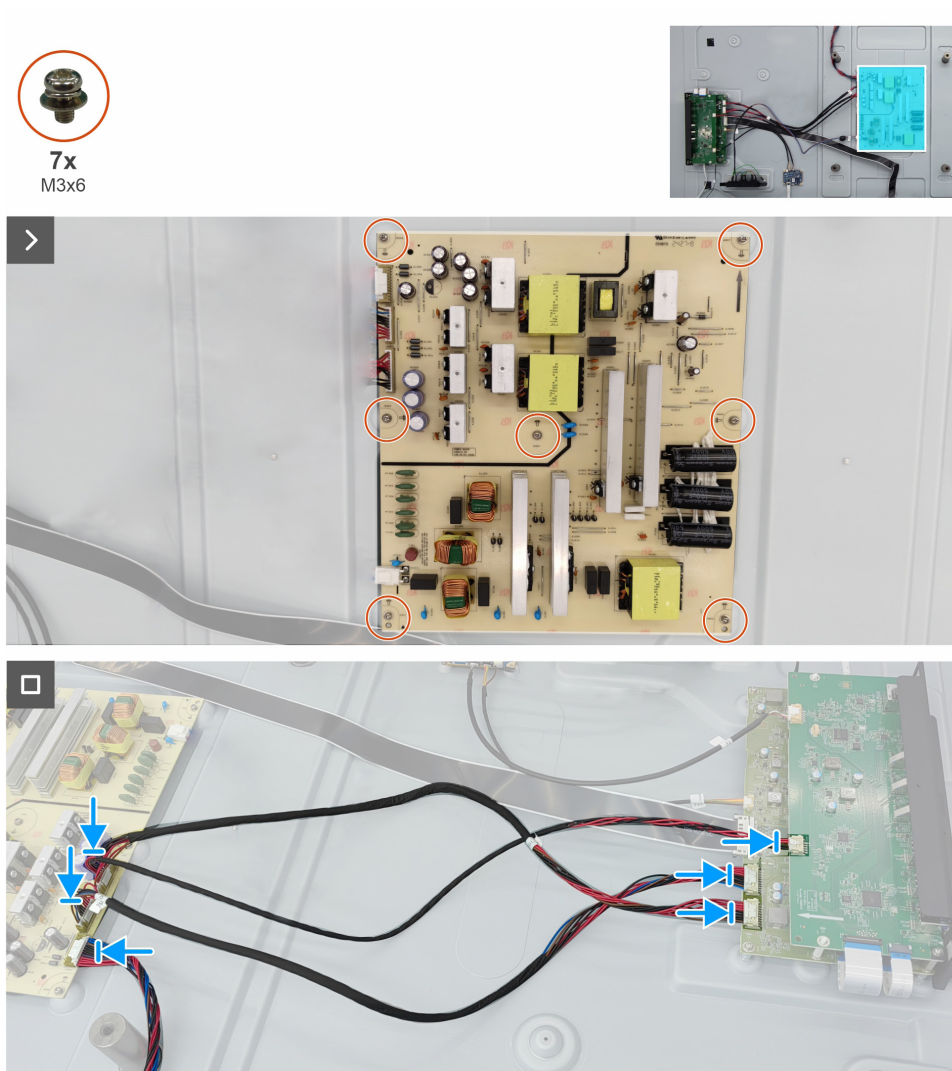


Figure 39. Installation de la carte d'alimentation

Étapes

1. Alignez les trous de vis de la carte d'alimentation sur les trous de vis de la base de montage de l'écran.
2. Remettez en place les sept vis (M3x6) pour fixer la carte d'alimentation à la base de montage de l'écran.
3. Branchez tous les câbles aux connecteurs de la carte d'alimentation.

Prochaines étapes

1. Installez le [module du connecteur CA](#).
2. Installez la [carte T-CON](#).
3. Installez la [carte de commande](#).
4. Installez les [haut-parleurs](#).
5. Installez la [carte de la touche d'alimentation](#).
6. Installez le [couvercle arrière](#).
7. Installez les [poignées](#).
8. Installez le [support Dell Pro Micro](#).
9. Suivez la procédure décrite à la section [Après avoir travaillé dans votre moniteur](#).

Carte USB

Retrait de la carte USB

Conditions préalables

1. Suivez la procédure décrite à la section [Avant de travailler à l'intérieur de votre moniteur](#).
2. Retirez le [support Dell Pro Micro](#).
3. Retirez les [poignées](#).
4. Retrait du [couvercle arrière](#).
5. Retirez la [carte de la touche d'alimentation](#).
6. Retirez les [haut-parleurs](#).
7. Retirez la [carte de commande](#).
8. Retirez la [carte T-CON](#).
9. Retirez le [module du connecteur CA](#).
10. Retirez la [carte d'alimentation](#).

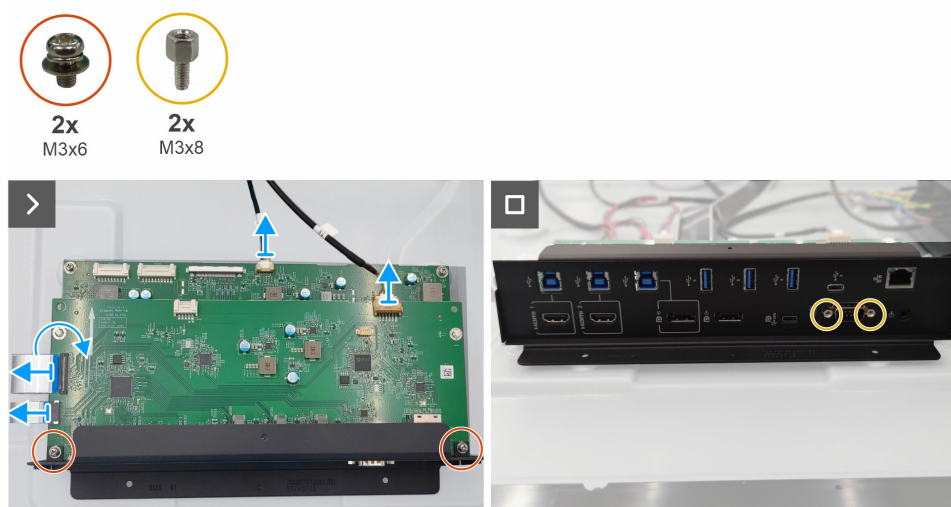


Figure 40. Retrait de la carte USB

Étapes

1. Débranchez tous les câbles des connecteurs de la carte USB et de la carte principale.
2. Retirez les deux vis (M3x6) qui fixent la carte USB au couvercle d'E/S.
3. Retirez les deux vis (M3x8) qui fixent le connecteur VGA au couvercle d'E/S.
4. Retirez le couvercle d'E/S et la carte USB de la base de montage de l'écran.

Installation de la carte USB

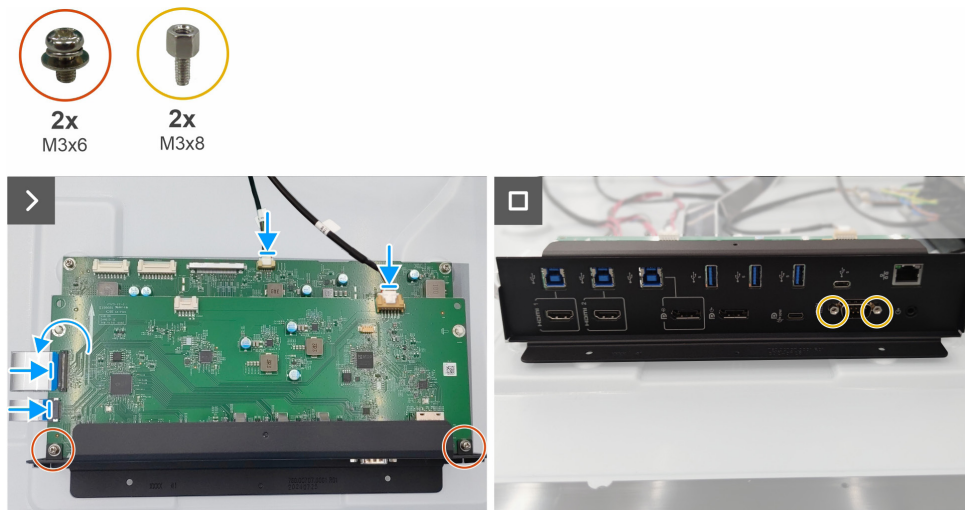


Figure 41. Installation de la carte USB

Étapes

1. Alignez les trous des connecteurs de la carte USB sur les chevales en plastique et les goujons hexagonaux.
2. Remettez en place le couvercle d'E/S sur la carte USB.
3. Remettez en place les deux vis (M3x6) pour fixer la carte USB au couvercle d'E/S.
4. Remettez en place les deux vis (M3x8) pour fixer le connecteur VGA au couvercle d'E/S.
5. Branchez les câbles à la carte USB.

Prochaines étapes

1. Installez la [carte d'alimentation](#).
2. Installez le [module du connecteur CA](#).
3. Installez la [carte T-CON](#).
4. Installez la [carte de commande](#).
5. Installez les [haut-parleurs](#).
6. Installez la [carte de la touche d'alimentation](#).
7. Installez le [couvercle arrière](#).
8. Installez les [poignées](#).
9. Installez le [support Dell Pro Micro](#).
10. Suivez la procédure décrite à la section [Après avoir travaillé dans votre moniteur](#).

Carte principale

Retrait de la carte principale

Conditions préalables

1. Suivez la procédure décrite à la section [Avant de travailler à l'intérieur de votre moniteur](#).
2. Retirez le [support Dell Pro Micro](#).
3. Retirez les [poignées](#).
4. Retrait du [couvercle arrière](#).
5. Retirez la [carte de la touche d'alimentation](#).
6. Retirez les [haut-parleurs](#).
7. Retirez la [carte de commande](#).
8. Retirez la [carte T-CON](#).
9. Retirez le [module du connecteur CA](#).
10. Retirez la [carte d'alimentation](#).
11. Retirez la [carte USB](#).

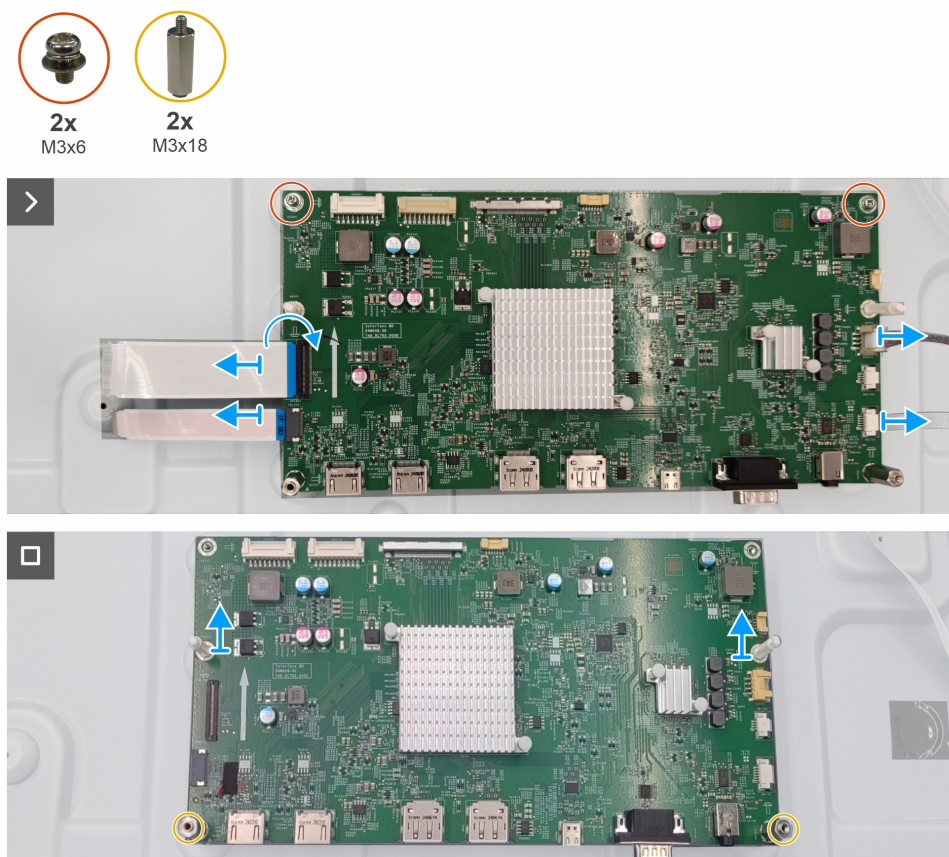


Figure 42. Retrait de la carte principale

Étapes

1. Débranchez les deux câbles FFC, le câble IR et le câble LED des connecteurs sur la carte principale.
2. Retirez les deux chevalets en plastique de la carte principale.
3. Retirez les deux vis (M3x6) et les deux goupes hexagonaux (M3x18) qui fixent la carte principale à la base de montage de l'écran.
4. Retirez la carte principale de la base de montage de l'écran.

Installation de la carte principale

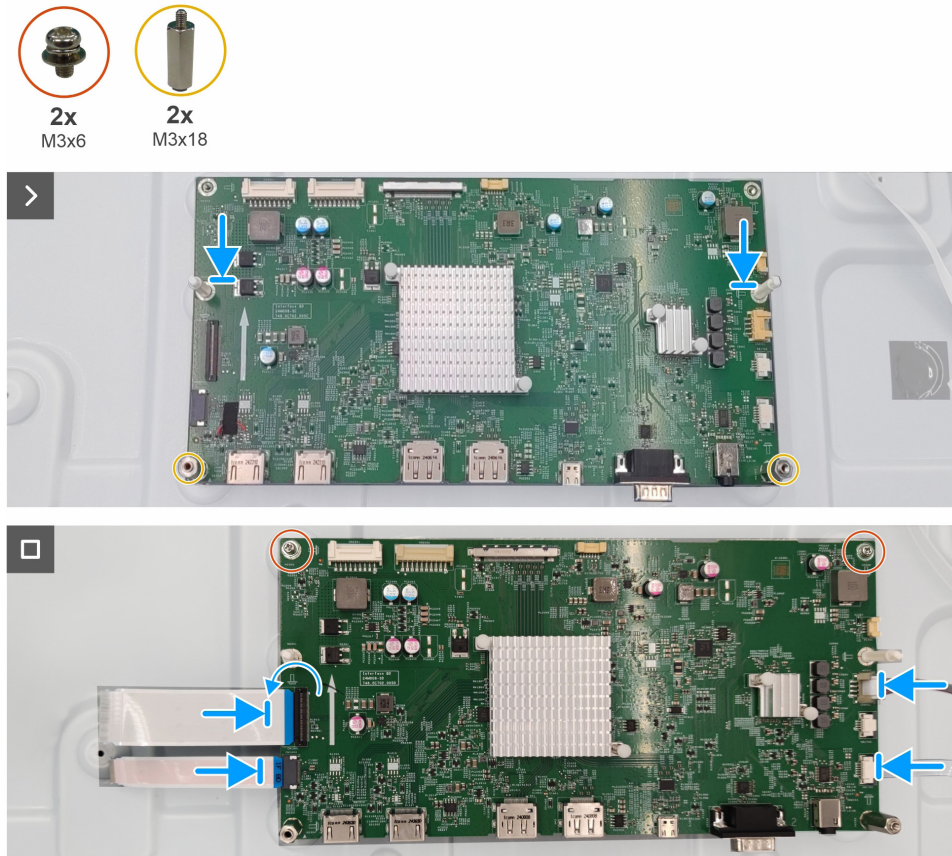


Figure 43. Installation de la carte principale

Étapes

1. Alignez les trous de vis de la carte principale sur les trous de vis de la base de montage de l'écran.
2. Remettez en place les deux vis (M3x6) et les deux goujons hexagonaux (M3x18) qui fixent la carte principale à la base de montage de l'écran.
3. Remettez en place les deux chevalets en plastique sur la carte principale.
4. Branchez les deux câbles FFC, le câble IR et le câble LED aux connecteurs de la carte principale.

Prochaines étapes

1. Installez la [carte USB](#).
2. Installez la [carte d'alimentation](#).
3. Installez le [module du connecteur CA](#).
4. Installez la [carte T-CON](#).
5. Installez la [carte de commande](#).
6. Installez les [haut-parleurs](#).
7. Installez la [carte de la touche d'alimentation](#).
8. Installez le [couvercle arrière](#).
9. Installez les [poignées](#).
10. Installez le [support Dell Pro Micro](#).
11. Suivez la procédure décrite à la section [Après avoir travaillé dans votre moniteur](#).

Cadre frontal

Retrait du cadre frontal

Conditions préalables

1. Suivez la procédure décrite à la section [Avant de travailler à l'intérieur de votre moniteur](#).
2. Retirez le [support Dell Pro Micro](#).
3. Retirez les [poignées](#).
4. Retrait du [couvercle arrière](#).
5. Retirez la [carte de la touche d'alimentation](#).
6. Retirez les [haut-parleurs](#).
7. Retirez la [carte de commande](#).
8. Retirez la [carte T-CON](#).
9. Retirez le [module du connecteur CA](#).
10. Retirez la [carte d'alimentation](#).
11. Retirez la [carte USB](#).
12. Retirez la [carte principale](#).



31x
M3x4

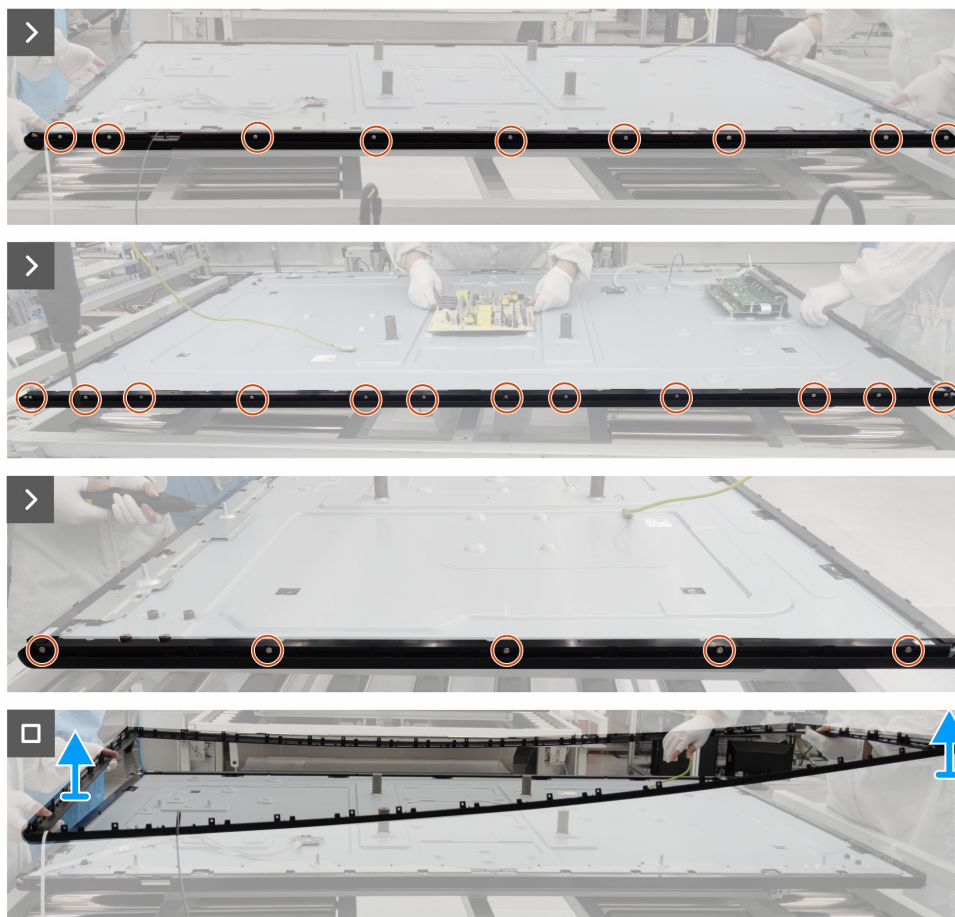


Figure 44. Retrait du cadre frontal

Étapes

1. Retirez les 31 vis de type M3x4 (12 sur la partie supérieure, 9 sur la partie inférieure, 5 sur les côtés gauche et droit) qui fixent le cadre frontal au panneau d'affichage.
2. Retirez le cadre frontal du panneau d'affichage.

Installation du cadre frontal

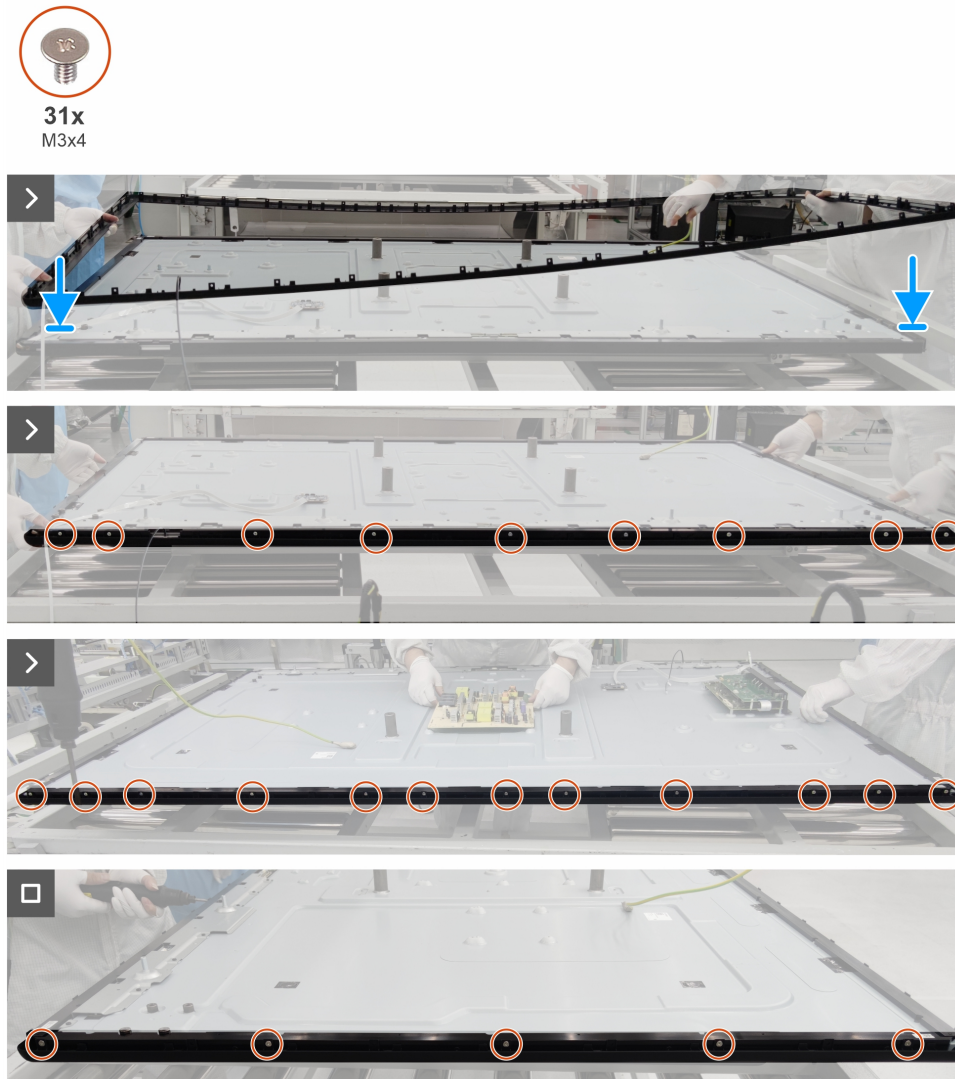


Figure 45. Installation du cadre frontal

Étapes

1. Placez le cadre frontal et remettez en place le cadre frontal sur le panneau d'affichage.
2. Remettez en place les 31 vis (M3x4) qui fixent le cadre frontal au panneau d'affichage.

Prochaines étapes

1. Installez la [carte principale](#).
2. Installez la [carte USB](#).
3. Installez la [carte d'alimentation](#).
4. Installez le [module du connecteur CA](#).
5. Installez la [carte T-CON](#).
6. Installez la [carte de commande](#).
7. Installez les [haut-parleurs](#).
8. Installez la [carte de la touche d'alimentation](#).
9. Installez le [couvercle arrière](#).
10. Installez les [poignées](#).
11. Installez le [support Dell Pro Micro](#).
12. Suivez la procédure décrite à la section [Après avoir travaillé dans votre moniteur](#).

Carte du panneau tactile

Retrait de la carte du panneau tactile

Conditions préalables

1. Suivez la procédure décrite à la section [Avant de travailler à l'intérieur de votre moniteur](#).
2. Retirez le [support Dell Pro Micro](#).
3. Retirez les [poignées](#).
4. Retrait du [couvercle arrière](#).
5. Retirez la [carte de la touche d'alimentation](#).
6. Retirez les [haut-parleurs](#).
7. Retirez la [carte de commande](#).
8. Retirez la [carte T-CON](#).
9. Retirez le [module du connecteur CA](#).
10. Retirez la [carte d'alimentation](#).
11. Retirez la [carte USB](#).
12. Retirez la [carte principale](#).
13. Retire le [cadre frontal](#).

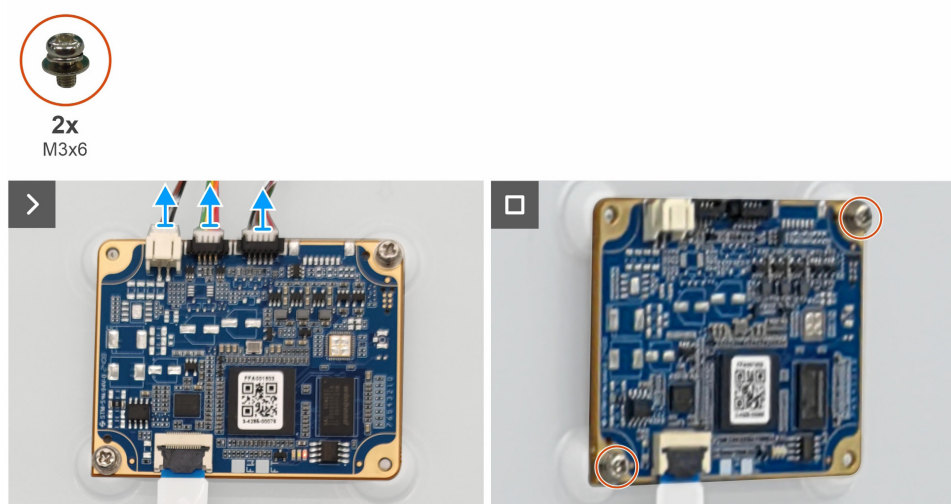


Figure 46. Retrait de la carte du panneau tactile

Étapes

1. Retirez les deux vis (M3x6) qui fixent la carte du panneau tactile à la base de montage de l'écran.
2. Débranchez les câbles des connecteurs de la carte du panneau tactile.
3. Retirez la carte du panneau tactile de la base de montage de l'écran.

Installation de la carte du panneau tactile

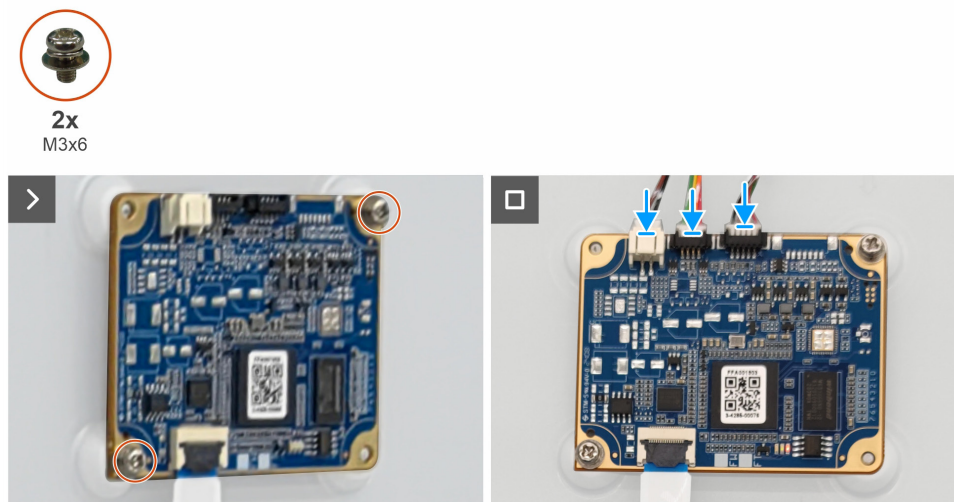


Figure 47. Installation de la carte du panneau tactile

Étapes

1. Alignez les trous de vis de la carte du panneau tactile sur les trous de vis de la base de montage de l'écran.
2. Remettez en place les deux vis (M3x6) qui fixent la carte du panneau tactile à la base de montage de l'écran.
3. Connectez les câbles aux connecteurs de la carte du panneau tactile.

Prochaines étapes

1. Installez le [cadre frontal](#).
2. Installez la [carte principale](#).
3. Installez la [carte USB](#).
4. Installez la [carte d'alimentation](#).
5. Installez le [module du connecteur CA](#).
6. Installez la [carte T-CON](#).
7. Installez la [carte de commande](#).
8. Installez les [haut-parleurs](#).
9. Installez la [carte de la touche d'alimentation](#).
10. Installez le [couvercle arrière](#).
11. Installez les [poignées](#).
12. Installez le [support Dell Pro Micro](#).
13. Suivez la procédure décrite à la section [Après avoir travaillé dans votre moniteur](#).

Carte IR

Retrait de la carte IR

Conditions préalables

1. Suivez la procédure décrite à la section [Avant de travailler à l'intérieur de votre moniteur](#).
2. Retirez le [support Dell Pro Micro](#).
3. Retirez les [poignées](#).
4. Retrait du [couvercle arrière](#).
5. Retirez la [carte de la touche d'alimentation](#).
6. Retirez les [haut-parleurs](#).
7. Retirez la [carte de commande](#).
8. Retirez la [carte T-CON](#).
9. Retirez le [module du connecteur CA](#).
10. Retirez la [carte d'alimentation](#).
11. Retirez la [carte USB](#).
12. Retirez la [carte principale](#).
13. Retirez le [cadre frontal](#).
14. Retirez la [carte du panneau tactile](#).

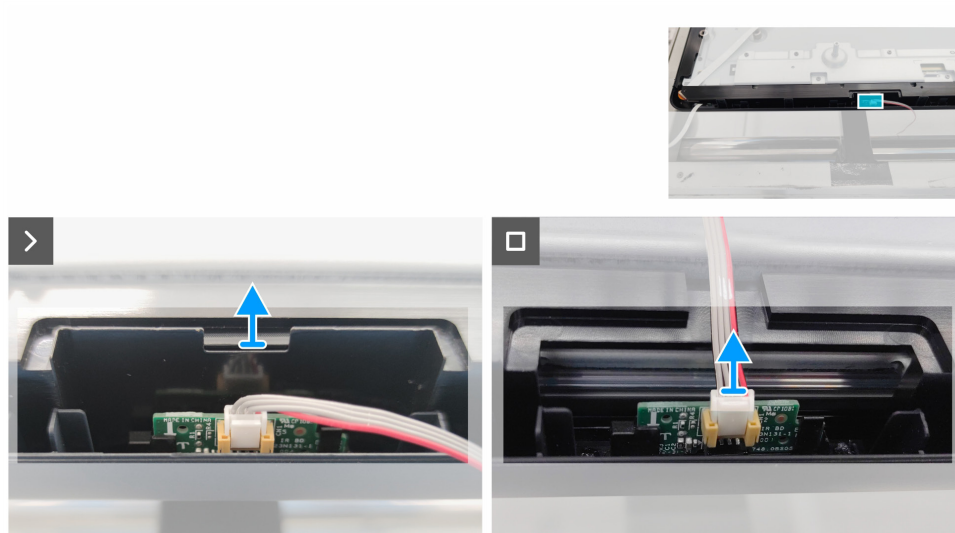


Figure 48. Retrait de la carte IR

Étapes

1. Retirez le support IR du cadre frontal.
2. Faites glisser la carte IR hors de la fente située sur le cadre frontal.
3. Débranchez le câble IR de la carte IR.

Installation de la carte IR

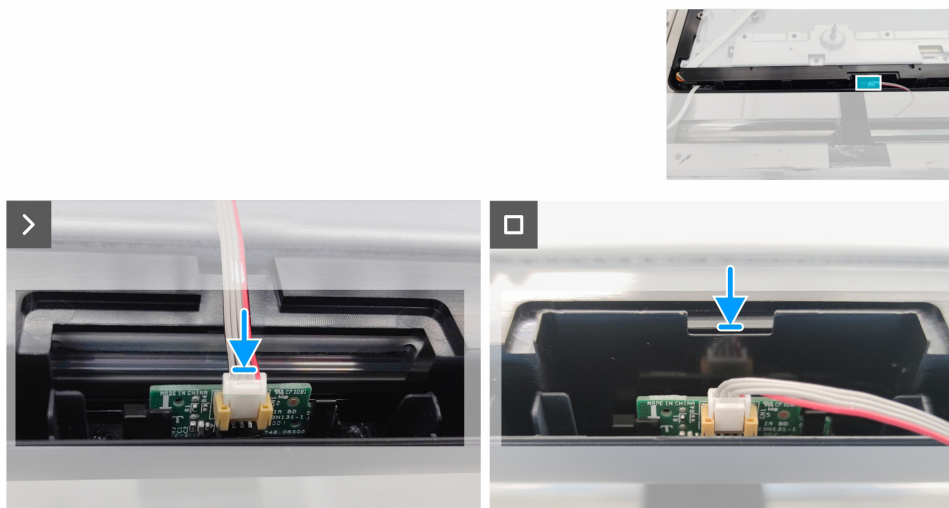


Figure 49. Installation de la carte IR

Étapes

1. Faites glisser et placez la carte IR sur le cadre frontal.
2. Branchez le câble IR à la carte IR.
3. Remettez en place le support IR sur le cadre frontal.

Prochaines étapes

1. Installez la [carte du panneau tactile](#).
2. Installez le [cadre frontal](#).
3. Installez la [carte principale](#).
4. Installez la [carte USB](#).
5. Installez la [carte d'alimentation](#).
6. Installez le [module du connecteur CA](#).
7. Installez la [carte T-CON](#).
8. Installez la [carte de commande](#).
9. Installez les [haut-parleurs](#).
10. Installez la [carte de la touche d'alimentation](#).
11. Installez le [couvercle arrière](#).
12. Installez les [poignées](#).
13. Installez le [support Dell Pro Micro](#).
14. Suivez la procédure décrite à la section [Après avoir travaillé dans votre moniteur](#).

Carte LED

Retrait de la carte LED

Conditions préalables

1. Suivez la procédure décrite à la section [Avant de travailler à l'intérieur de votre moniteur](#).
2. Retirez le [support Dell Pro Micro](#).
3. Retirez les [poignées](#).
4. Retrait du [couvercle arrière](#).
5. Retirez la [carte de la touche d'alimentation](#).
6. Retirez les [haut-parleurs](#).
7. Retirez la [carte de commande](#).
8. Retirez la [carte T-CON](#).
9. Retirez le [module du connecteur CA](#).
10. Retirez la [carte d'alimentation](#).
11. Retirez la [carte USB](#).
12. Retirez la [carte principale](#).
13. Retire le [cadre frontal](#).
14. Retirez la [carte du panneau tactile](#).
15. Retirez la [carte IR](#).

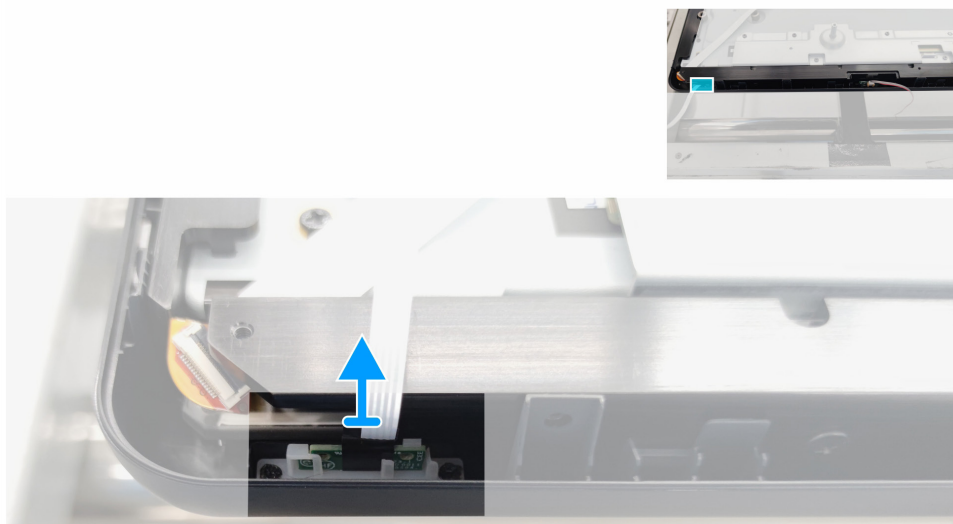


Figure 50. Retrait de la carte LED

Étapes

1. Retirez la carte LED de la fente située sur le cadre frontal.

Installation de la carte LED

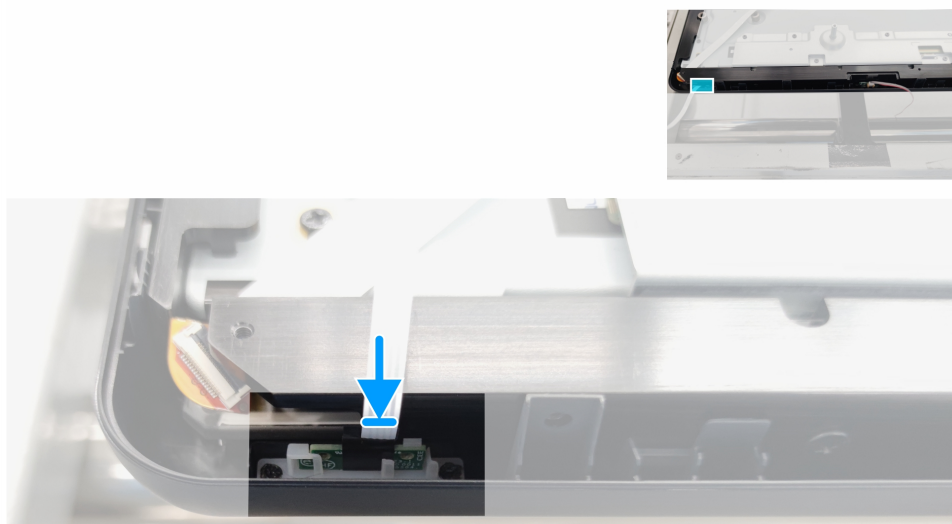


Figure 51. Installation de la carte LED

Étapes

1. Remettez en place la carte LED dans la fente située sur le cadre frontal.

Prochaines étapes

1. Installez la [carte IR](#).
2. Installez la [carte du panneau tactile](#).
3. Installez le [cadre frontal](#).
4. Installez la [carte principale](#).
5. Installez la [carte USB](#).
6. Installez la [carte d'alimentation](#).
7. Installez le [module du connecteur CA](#).
8. Installez la [carte T-CON](#).
9. Installez la [carte de commande](#).
10. Installez les [haut-parleurs](#).
11. Installez la [carte de la touche d'alimentation](#).
12. Installez le [couvercle arrière](#).
13. Installez les [poignées](#).
14. Installez le [support Dell Pro Micro](#).
15. Suivez la procédure décrite à la section [Après avoir travaillé dans votre moniteur](#).

Dépannage

⚠ AVERTISSEMENT : Avant de commencer quelque procédure que ce soit de cette section, suivez les [Instructions de sécurité](#).

Autotest

Votre moniteur prévoit une fonction d'autotest qui vous permet de vérifier si votre moniteur fonctionne correctement. Si votre moniteur et votre ordinateur sont correctement connectés, mais que l'écran du moniteur reste sombre, effectuez l'autotest du moniteur en suivant les étapes suivantes :

1. Éteignez votre ordinateur et votre moniteur.
2. Débranchez tous les câbles vidéo de l'arrière de l'ordinateur. Pour garantir un fonctionnement correct de l'autotest, retirez tous les câbles numériques et analogiques de l'arrière de l'ordinateur.
3. Allumez le moniteur.

Une boîte de dialogue flottante doit apparaître à l'écran (sur fond noir) si l'écran ne détecte pas de signal vidéo et quand il fonctionne correctement. En mode autotest, le voyant LED d'alimentation reste allumé en blanc. De plus, en fonction de l'entrée sélectionnée, l'une de fenêtres de dialogue illustrées ci-après défilera continuellement à l'écran.



Figure 52. Message d'avertissement de câble USB C débranché

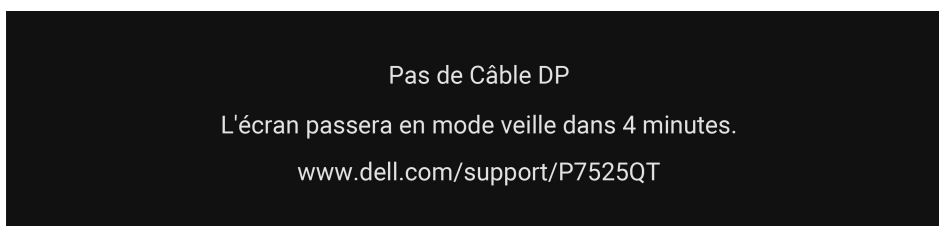


Figure 53. Message d'avertissement de câble DP débranché



Figure 54. Message d'avertissement de câble HDMI 1 débranché



Figure 55. Message d'avertissement de câble HDMI 2 débranché

4. Cette boîte de dialogue apparaît également en fonctionnement normal de l'ordinateur si le câble vidéo est débranché ou endommagé.
5. Éteignez votre moniteur et rebranchez le câble vidéo, puis rallumez votre ordinateur et l'écran.

Si l'écran de votre moniteur reste vide après avoir effectué les étapes ci-dessus, cela indique que le moniteur fonctionne correctement. Vérifiez le contrôleur vidéo et l'ordinateur.

Diagnostic intégré

Votre moniteur est doté d'un outil de diagnostic intégré qui vous aide à déterminer si une anomalie constatée à l'écran est due à un problème inhérent à votre moniteur, à votre ordinateur ou à votre carte graphique.

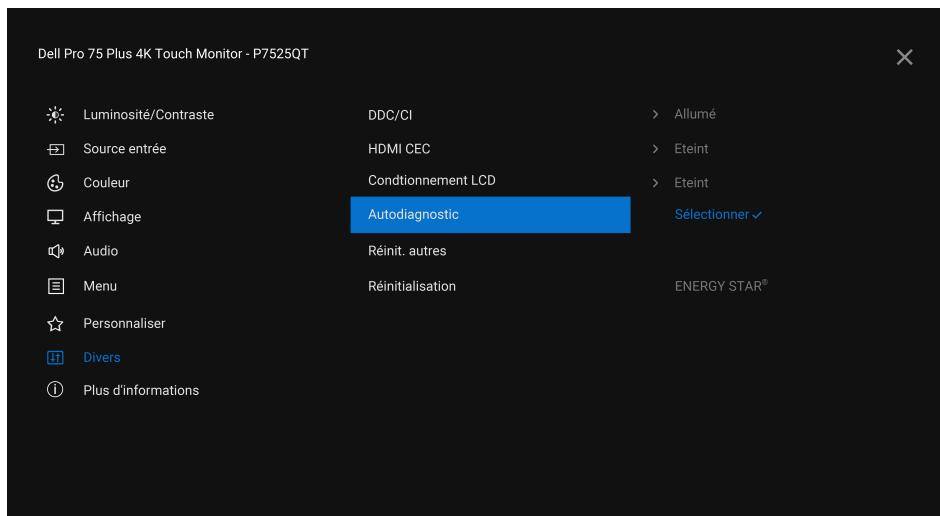


Figure 56. Diagnostic intégré

Pour exécuter l'outil de diagnostic intégré :

1. Assurez-vous que l'écran est propre (surface de l'écran exempte de poussières).
 2. Sélectionnez les éléments de l'affichage à l'écran (OSD) **Autodiagnostic** dans la rubrique **Autres**.
 3. Touchez le panneau avant pour lancer les diagnostics. Un écran gris est affiché.
 4. Vérifiez si l'écran présente des défauts ou des anomalies.
 5. Touchez à nouveau le panneau avant une fois de plus jusqu'à ce qu'un écran rouge s'affiche.
 6. Vérifiez si l'écran présente des défauts ou des anomalies.
 7. Répétez les étapes 5 et 6 jusqu'à ce que l'écran affiche les couleurs verte, bleue, noire et blanche. Notez toute anomalie ou tout défaut.
 8. Le test est terminé lorsqu'un écran de texte est affiché. Pour sortir du diagnostic, il suffit de toucher à nouveau le panneau avant.
- Si vous ne détectez aucune anomalie de l'écran lors de l'utilisation de l'outil de diagnostic intégré, le moniteur fonctionne correctement. Vérifiez la carte graphique et l'ordinateur.

Problèmes courants

Le tableau suivant contient des informations générales sur les problèmes courants des moniteurs que vous pourriez rencontrer et les solutions possibles :

⚠ AVERTISSEMENT : le cycle de fonctionnement du panneau LCD du moniteur est conçu pour 18 heures par jour, 7 jours par semaine. Une utilisation supérieure au cycle de service prévu peut entraîner une diminution prématurée de la luminance du rétroéclairage du panneau, ce qui pourrait ne pas être couvert par la garantie.


Tableau 8. Problèmes courants

Symptômes courants	Description du problème	Solutions possibles
Aucune vidéo/Voyant LED d'alimentation éteinte	Aucune image	<ul style="list-style-type: none"> Assurez-vous que le câble vidéo connecté à l'écran et l'ordinateur est correctement branché et fixé. Vérifiez que la prise électrique utilisée fonctionne correctement en branchant un autre appareil électrique dessus. Assurez-vous que le bouton d'alimentation est en position allumé. Assurez-vous que la source d'entrée correcte est sélectionnée dans le menu Source d'entrée.
Aucune vidéo/Voyant LED alimentation allumé	Aucune d'image ou aucune luminosité	<ul style="list-style-type: none"> Augmentez les réglages de luminosité et de contraste à l'aide de l'affichage à l'écran (OSD). Utilisez la fonction d'autotest du moniteur. Vérifiez que les broches du connecteur du câble vidéo ne sont pas tordues ni cassées. Exécutez les diagnostics intégrés. Assurez-vous que la source d'entrée correcte est sélectionnée dans le menu Source d'entrée.
Mauvaise mise au point	L'image est floue, trouble ou voilée.	<ul style="list-style-type: none"> Enlevez les câbles de rallonge vidéo. Réinitialisez l'affichage aux paramètres d'usine. Modifiez la résolution vidéo pour obtenir le bon format d'image.
Vidéo tremblante/vacillante	Image comportant des vagues ou un léger mouvement	<ul style="list-style-type: none"> Réinitialisez l'affichage aux paramètres d'usine. Vérifiez les facteurs environnementaux. Déplacez l'écran et testez-le dans une autre pièce.
Pixels manquants	L'écran LCD possède des points.	<ul style="list-style-type: none"> Éteignez et rallumez l'écran. Un pixel qui s'éteint d'une manière permanente est un défaut naturel de la technologie LCD. Pour plus d'informations sur la Politique de qualité et en matière de pixels des écrans Dell, consultez le Guide relatif aux pixels des écrans Dell.
Pixels allumés en permanence	L'écran LCD présente des points lumineux.	<ul style="list-style-type: none"> Éteignez et rallumez l'écran. Un pixel qui s'éteint d'une manière permanente est un défaut naturel de la technologie LCD. Pour plus d'informations sur la Politique de qualité et en matière de pixels des moniteurs Dell, consultez le Guide relatif aux pixels des écrans Dell.
Problèmes de luminosité	Image trop terne ou trop lumineuse	<ul style="list-style-type: none"> Réinitialisez le moniteur aux paramètres d'usine. Ajustez les réglages de luminosité et de contraste à l'aide de l'affichage à l'écran (OSD).
Problème de son	Aucun son	<ul style="list-style-type: none"> Vérifiez le réglage de l'ordinateur personnel pour vous assurer que la lecture est correctement sélectionnée. Vérifiez les autres câbles vidéo. Assurez-vous que le haut-parleur est activé en accédant au menu de l'affichage à l'écran (OSD).
Distorsion géométrique	Image mal centrée	<ul style="list-style-type: none"> Réinitialisez l'affichage aux paramètres d'usine.
Problèmes de synchronisation	L'écran est brouillé ou semble découpé en pièces.	<ul style="list-style-type: none"> Réinitialisez l'affichage aux paramètres d'usine. Exécutez la fonction d'autotest de l'écran pour déterminer si l'écran brouillé apparaît également dans le mode d'autotest. Vérifiez que les broches du connecteur du câble vidéo ne sont pas tordues ni cassées. Redémarrez l'ordinateur en mode de sécurité.

Symptômes courants	Description du problème	Solutions possibles
Problèmes liés à la sécurité	Signes visibles de fumée ou d'étincelles	<ul style="list-style-type: none"> N'effectuez aucun dépannage. Contactez immédiatement Dell.
Problèmes intermittents	Dysfonctionnements de l'écran en marche et à l'arrêt	<ul style="list-style-type: none"> Assurez-vous que le câble vidéo connecté à l'écran et à l'ordinateur est correctement branché et fixé. Réinitialisez l'affichage aux paramètres d'usine. Exécutez la fonction d'autotest de l'écran pour déterminer si le problème intermittent se produit dans le mode autotest.
Couleur manquante	Couleur absente de l'image	<ul style="list-style-type: none"> Exécutez la fonction d'autotest de l'écran. Assurez-vous que le câble vidéo connecté à l'écran et à l'ordinateur est correctement branché et fixé. Vérifiez que les broches du connecteur du câble vidéo ne sont pas tordues ni cassées.
Mauvaise couleur	La couleur de l'image n'est pas bonne.	<ul style="list-style-type: none"> Modifiez les paramètres des modes prééglés dans le menu Couleur de l'affichage à l'écran (OSD) en fonction de l'application. Régalez les valeurs R/V/B sous la rubrique Personnalisé. Menu Couleur de l'affichage à l'écran (OSD). Changez le format de couleur d'entrée sur RVB ou YCbCr pour ordinateur personnel dans le menu Couleur de l'affichage à l'écran (OSD). Exécutez les diagnostics intégrés.
Persistance de l'image à partir d'une image statique laissée sur l'écran pendant une période prolongée	Une légère ombre de l'image statique affichée apparaît à l'écran.	<ul style="list-style-type: none"> Régalez l'écran pour qu'il s'éteigne après quelques minutes d'inactivité. Ces paramètres peuvent être ajustés dans les options d'alimentation de Windows ou dans les paramètres d'économie d'énergie de Mac. Vous pouvez également utiliser un économiseur d'écran à changement dynamique.

Problèmes spécifiques au produit

Tableau 9. Problèmes spécifiques au produit

Symptômes spécifiques	Description du problème	Solutions possibles
L'image de l'écran est trop petite.	L'image est centrée à l'écran, mais ne remplit pas toute la zone d'affichage.	<ul style="list-style-type: none"> Vérifiez le paramètre Rapport d'aspect dans la rubrique Affichage du menu de l'affichage à l'écran (OSD). Réinitialisez l'affichage aux paramètres d'usine.
Impossible de régler le moniteur à l'aide de l'affichage à l'écran (OSD) du panneau tactile	L'affichage à l'écran (OSD) n'apparaît pas.	<ul style="list-style-type: none"> Éteignez le moniteur, débranchez le câble d'alimentation du moniteur, rebranchez-le, puis rallumez le moniteur. Vérifiez si le menu de l'affichage à l'écran (OSD) est verrouillé. Si c'est le cas, touchez l'icône de lancement  (LFM) pendant quatre secondes pour le déverrouiller.
Pas de signal d'entrée lorsque les contrôles de l'utilisateur sont utilisés.	Aucune image, le voyant LED est allumé en blanc.	<ul style="list-style-type: none"> Vérifiez la source du signal. Assurez-vous que l'ordinateur n'est pas en mode économie d'énergie en déplaçant la souris ou en appuyant sur n'importe quelle touche du clavier. Vérifiez que le câble de signal est correctement branché. Rebranchez le câble de signal si nécessaire. Redémarrez l'ordinateur ou le lecteur vidéo.
L'image ne remplit pas tout l'écran.	L'image ne peut pas remplir la hauteur ou la largeur de l'écran	<ul style="list-style-type: none"> En raison des différents formats vidéo (rapport d'aspect) des DVD, l'affichage peut être en plein écran. Exécutez les diagnostics intégrés.
Aucune image lors de l'utilisation de la connexion USB de type C à un ordinateur, à un ordinateur portable, etc.	Écran noir	<ul style="list-style-type: none"> Vérifiez si l'interface USB de type C de l'appareil peut prendre en charge le mode alternatif DP. L'interface USB de type C de l'appareil ne peut pas prendre en charge le mode alternatif DP. Activez le mode de projection de Windows. Assurez-vous que le câble USB de type C n'est pas endommagé.

Symptômes spécifiques	Description du problème	Solutions possibles
Aucune charge lors de l'utilisation de la connexion USB de type C avec un ordinateur, à un ordinateur portable, etc.	Aucune charge	<ul style="list-style-type: none"> • Vérifiez si l'appareil peut prendre en charge l'un des profils de charge 5 V/9 V/15 V/20 V. • Vérifiez si l'ordinateur portable nécessite un adaptateur d'alimentation de puissance supérieure à 90 W. • Si l'ordinateur portable nécessite un adaptateur d'alimentation supérieure à 90 W, il se peut qu'il ne se charge pas au moyen de la connexion USB de type C. • Assurez-vous d'utiliser uniquement un adaptateur approuvé par Dell ou l'adaptateur fourni avec le produit. • Assurez-vous que le câble USB de type C n'est pas endommagé.
Chargement intermittent lors de l'utilisation de la connexion USB de type C à un ordinateur, à un ordinateur portable, etc.	Chargement intermittent	<ul style="list-style-type: none"> • Vérifiez si la consommation maximale d'énergie de l'appareil est supérieure à 90 W. • Assurez-vous d'utiliser uniquement un adaptateur approuvé par Dell ou l'adaptateur fourni avec le produit. • Assurez-vous que le câble USB de type C n'est pas endommagé.



Problèmes spécifiques au bus série universel (USB)

Tableau 10. Problèmes spécifiques au bus série universel (USB)

Symptômes spécifiques	Description du problème	Solutions possibles
L'interface USB ne fonctionne pas.	Les périphériques USB ne fonctionnent pas.	<ul style="list-style-type: none"> Vérifiez que votre écran est allumé. Rebranchez le câble ascendant à votre ordinateur. Rebranchez les périphériques USB (connecteur descendant). Éteignez, puis rallumez l'écran. Redémarrez l'ordinateur. Certains dispositifs USB, tels que les disques durs externes portables, demandent un courant électrique plus élevé : connectez le dispositif directement à l'ordinateur.
L'interface USB 3.2 SuperSpeed est lente.	Les périphériques USB 3.2 SuperSpeed fonctionnent lentement ou ne fonctionnent pas du tout.	<ul style="list-style-type: none"> Vérifiez que votre ordinateur est compatible USB 3.2. Certains ordinateurs sont équipés de ports USB 3.1, USB 3.0, USB 2.0 et USB 1.1. Assurez-vous que le port USB utilisé est le bon. Rebranchez le câble ascendant à votre ordinateur. Rebranchez les périphériques USB (connecteur descendant). Redémarrez l'ordinateur.
Les périphériques USB sans fil cessent de fonctionner lorsqu'un dispositif USB 3.2 est branché.	Les périphériques USB sans fil réagissent lentement ou ne fonctionnent que lorsque la distance entre eux et le récepteur diminue.	<ul style="list-style-type: none"> Augmentez la distance entre les périphériques USB 3.2 et le récepteur USB sans fil. Placez votre récepteur USB sans fil aussi près que possible des périphériques USB sans fil. Utilisez un câble d'extension USB pour placer le récepteur USB sans fil aussi loin que possible du port USB 3.2.
Les ports USB ne fonctionnent pas.	Aucune fonctionnalité USB	<ul style="list-style-type: none"> Contrôlez la source d'entrée et le tableau de couplage USB.

Problèmes Ethernet

Tableau 11. Problèmes Ethernet

Symptômes spécifiques	Description du problème	Solutions possibles
Ethernet ne fonctionne pas.	Le contrôle de la page Web de Dell Web Management for Displays ne fonctionne pas.	<ul style="list-style-type: none"> Assurez-vous que le câble réseau branché à l'écran est correctement fixé. Touchez l'icône du milieu pendant 3 secondes pour l'activation. Une icône de réseau  apparaît et s'affiche au centre pendant 3 secondes. Touchez l'icône du milieu pendant 3 secondes pour la désactivation. Une icône de réseau  apparaît et s'affiche au centre pendant 3 secondes.

Contacter Dell

Pour contacter Dell pour des questions commerciales, d'assistance technique ou de service client, reportez-vous à la section [Contacter l'assistance sur le site de l'assistance Dell](#).

- ① **REMARQUE** : Leur disponibilité est différente suivant les pays et les produits, et certains services peuvent ne pas vous être offerts dans votre pays.
- ① **REMARQUE** : Si vous ne disposez pas d'une connexion Internet active, vous pouvez trouver les informations de contact sur votre facture d'achat, votre bordereau d'expédition, votre facture ou le catalogue des produits Dell.