


Monitor

Dell Pro 24 E2425HM

Instruções de Desmontagem

Notas, cuidados e avisos

 **NOTA:** Uma NOTA indica informações importantes que o ajudam a utilizar melhor o seu produto.

 **CUIDADO:** Um CUIDADO indica potenciais danos no hardware ou perda de dados e informa-o sobre como evitar o problema.

 **AVISO:** Um AVISO indica um potencial de danos à propriedade, ferimentos pessoais ou morte.

Índice

Instruções de Segurança	4
Antes de trabalhar no interior do monitor	4
Depois de trabalhar no interior do monitor	4
Desmontagem e remontagem	5
Ferramentas recomendadas	5
Lista de parafusos	5
Suporte	6
Remover o suporte	6
Instalar o suporte	7
Tampa traseira	8
Remover a tampa traseira	8
Instalar a tampa traseira	10
Conjunto da base inferior	11
Remover o conjunto da base inferior	11
Instalar o conjunto da base inferior	13
Placa do teclado	15
Remover a placa do teclado	15
Instalar a placa do teclado	16
Placa de interface	17
Remover a placa de interface	17
Instalar a placa de interface	20
Placa de alimentação	23
Remover a placa de alimentação	23
Instalar a placa de alimentação	24
Contactar a Dell	25

Instruções de Segurança

Utilize as seguintes orientações de segurança para proteger o monitor de potenciais danos e para garantir a sua segurança pessoal. Salvo indicação em contrário, cada procedimento incluído neste documento pressupõe que o utilizador leu as informações de segurança fornecidas com o monitor.

NOTA: Antes de utilizar o monitor, leia as informações de segurança fornecidas com o monitor e impressas no produto. Guarde a documentação num local seguro para referência futura.

AVISO: A utilização de controlos, ajustes ou procedimentos diferentes dos especificados nesta documentação pode resultar em exposição a choques, riscos elétricos e/ou riscos mecânicos.

CUIDADO: O possível efeito a longo prazo de ouvir áudio em volume elevado através dos auscultadores (em monitores que suportem) pode danificar sua capacidade auditiva.

- Coloque o monitor sobre uma superfície sólida e manuseie-o com cuidado. O ecrã é frágil e pode ficar danificado se cair ou for atingido por um objeto afiado.
- Assegure que o monitor tem capacidade elétrica para funcionar com a corrente CA disponível no local onde está.
- Mantenha o monitor à temperatura ambiente. Condições de frio ou calor excessivo podem ter um efeito adverso no cristal líquido do ecrã.
- Conecte o cabo de alimentação do monitor a uma ficha de parede que esteja próxima e acessível. Consulte Conectar os cabos.
- Não coloque nem utilize o monitor sobre uma superfície molhada ou perto de água.
- Não submeta o monitor a vibrações fortes ou a condições de grande impacto. Por exemplo, não coloque o monitor dentro da bagageira de um automóvel.
- Desligue o monitor quando este não for utilizado durante um período de tempo prolongado.
- Para evitar choques elétricos, não tente remover qualquer cobertura ou tocar no interior do monitor.
- Leia atentamente estas instruções. Guarde este documento para referência futura. Siga todos os avisos e instruções que estão marcados no produto.
- Alguns monitores podem ser montados na parede utilizando o suporte VESA que é vendido em separado. Assegure que utiliza as especificações VESA corretas, conforme mencionado na seção de montagem na parede do Manual do Utilizador.

Para obter informações sobre instruções de segurança, consulte o documento Informações de Segurança, *Ambientais e Regulamentares (SERI)* que é fornecido com o monitor.

Antes de trabalhar no interior do monitor

Passos

1. Guarde e feche todos os ficheiros abertos e saia de todas as aplicações abertas.
2. Desligar o monitor.
3. Desconecte o monitor e todos os dispositivos conectados das respectivas tomadas elétricas.
4. Desconecte todos os dispositivos de rede e periféricos conectados, como o teclado, o rato e a estação de ancoragem do monitor.

CUIDADO: Para desconectar um cabo de rede, primeiro desconecte o cabo do monitor e depois desconecte o cabo do dispositivo de rede.

5. Remova qualquer placa multimédia e disco óptico do monitor, se aplicável.

Depois de trabalhar no interior do monitor

CUIDADO: Deixar quaisquer parafusos soltos ou mal colocados no interior do monitor pode danificá-lo gravemente.

Passos

1. Substitua todos os parafusos e assegure que não ficam parafusos soltos no interior do monitor.
2. Conecte quaisquer dispositivos externos, periféricos ou cabos removidos antes de trabalhar no monitor.
3. Substitua todos os cartões multimédia, discos ou quaisquer outras peças que tenha removido antes de trabalhar no monitor.
4. Conecte o monitor e todos os dispositivos conectados das respectivas tomadas elétricas.
5. Ligar o monitor.

Desmontagem e remontagem

⚠ CUIDADO: As informações contidas nesta seção destinam-se a técnicos de assistência autorizados na região EMEA. A Dell proíbe que os utilizadores desmontem o monitor e quaisquer danos causados por assistência não autorizada não serão cobertos pela garantia.








Ferramentas recomendadas

- Chave de fendas Phillips #0
- Chave de fendas Phillips #2
- Chave de porca 5 mm
- Esquadro de plástico

Lista de parafusos

- ⓘ NOTA:** Quando remover os parafusos de um componente, recomenda-se que anote o tipo de parafuso, a quantidade de parafusos e depois coloque-os numa caixa de armazenamento de parafusos. Isto serve para assegurar que o número correto de parafusos e o tipo correto de parafuso são repostos quando o componente é substituído.
- ⓘ NOTA:** Alguns computadores possuem superfícies magnéticas. Assegure que os parafusos não sejam deixados presos a essas superfícies ao substituir um componente.
- ⓘ NOTA:** A cor dos parafusos pode variar de acordo com a definição encomendada.

Tabela 1. Lista de parafusos.

Componente	Tipo de parafuso	Quantidade	Imagem do parafuso
Dobradiça da tampa traseira	M4x4.5	2	
Estrutura intermédia do ecrã	M3x4	9	
Conjunto da base inferior	M3x3	4	
Placa de interface	M3x6	2	
Placa de alimentação	M3x6	2	
Ligação à terra da placa de alimentação	M4x9	1	
Porta VGA	#4-40x11.8	2	

Suporte

Remover o suporte

Pré-requisitos

1. Siga o procedimento descrito em [Antes de trabalhar no interior do monitor](#).

Passos

1. Levante o conjunto do suporte para aceder ao botão de liberação.
2. Utilizando uma chave de fendas, prima o botão de liberação e afaste o suporte do monitor.
3. Prema a aba de liberação na parte inferior da base do suporte e separe o suporte de elevação da base do suporte.

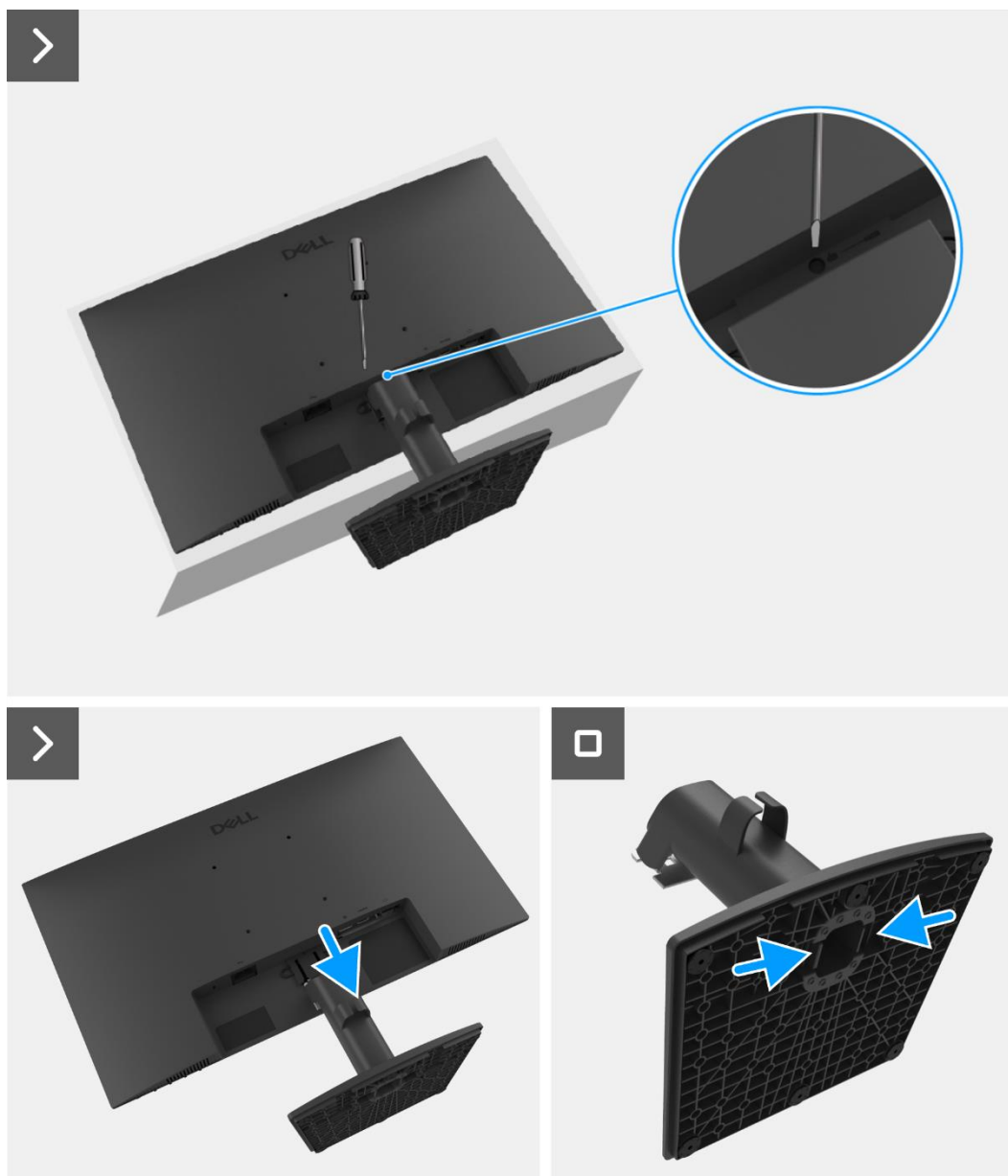


Figura 1. Remover o suporte

Instalar o suporte

Passos

1. Alinhe e insira o suporte de elevação na base do suporte até encaixar no sítio.
2. Deslize o conjunto do suporte para as ranhuras da tampa traseira do ecrã e encaixe-o no lugar.

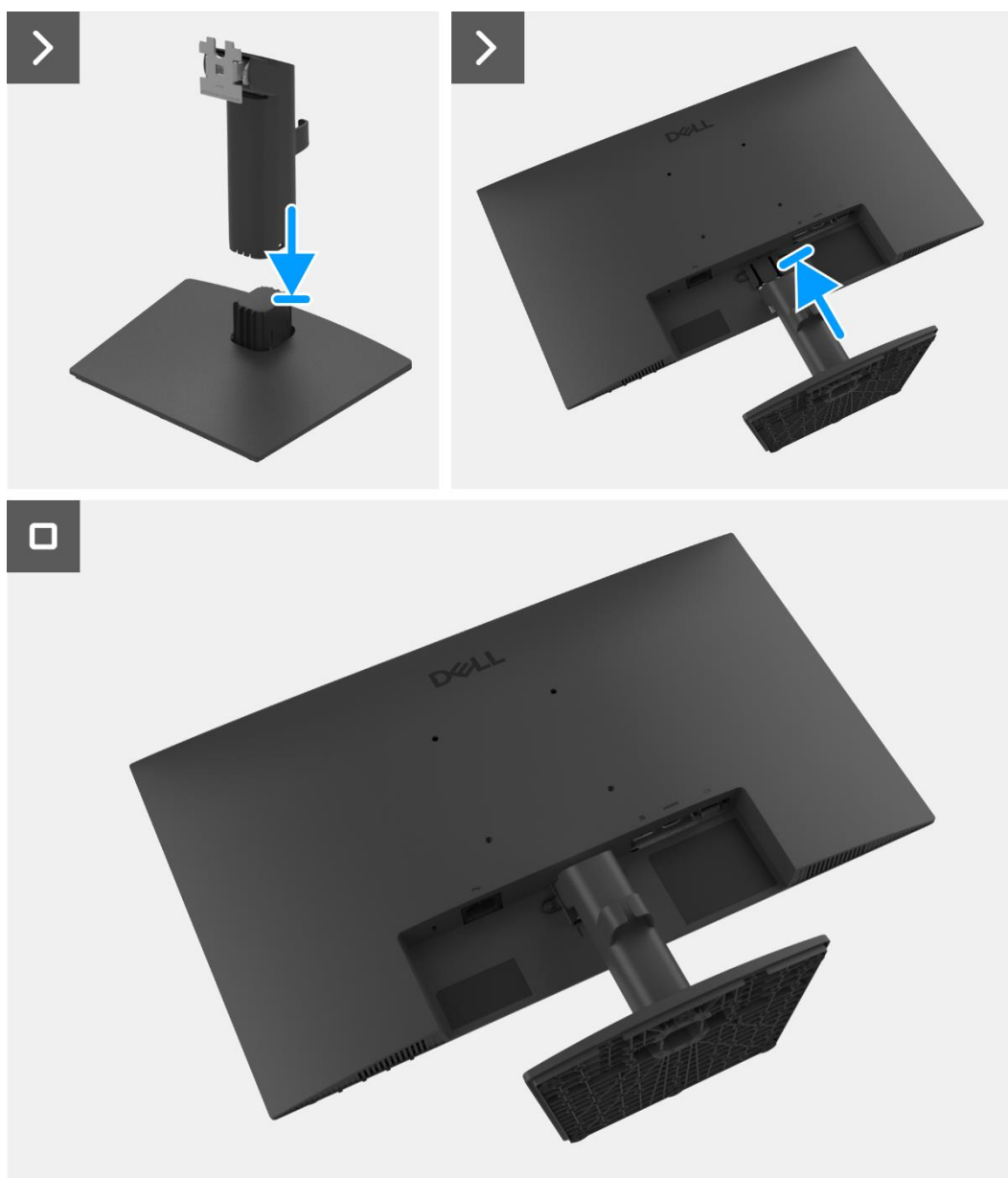


Figura 2. Instalar o suporte

Passos seguintes

1. Siga o procedimento em [Depois de trabalhar no interior do monitor](#).

Tampa traseira

Remover a tampa traseira

Pré-requisitos

1. Siga o procedimento descrito em [Antes de trabalhar no interior do monitor](#).
2. Remover o [suporte](#).

Passos

1. Remova os dois parafusos (M4x4.5) que prendem a tampa traseira ao conjunto da base inferior.
2. Com a utilização de um esquadro de plástico, levante a tampa traseira começando pela extremidade inferior do monitor.
3. Levante e remova a tampa traseira do monitor.

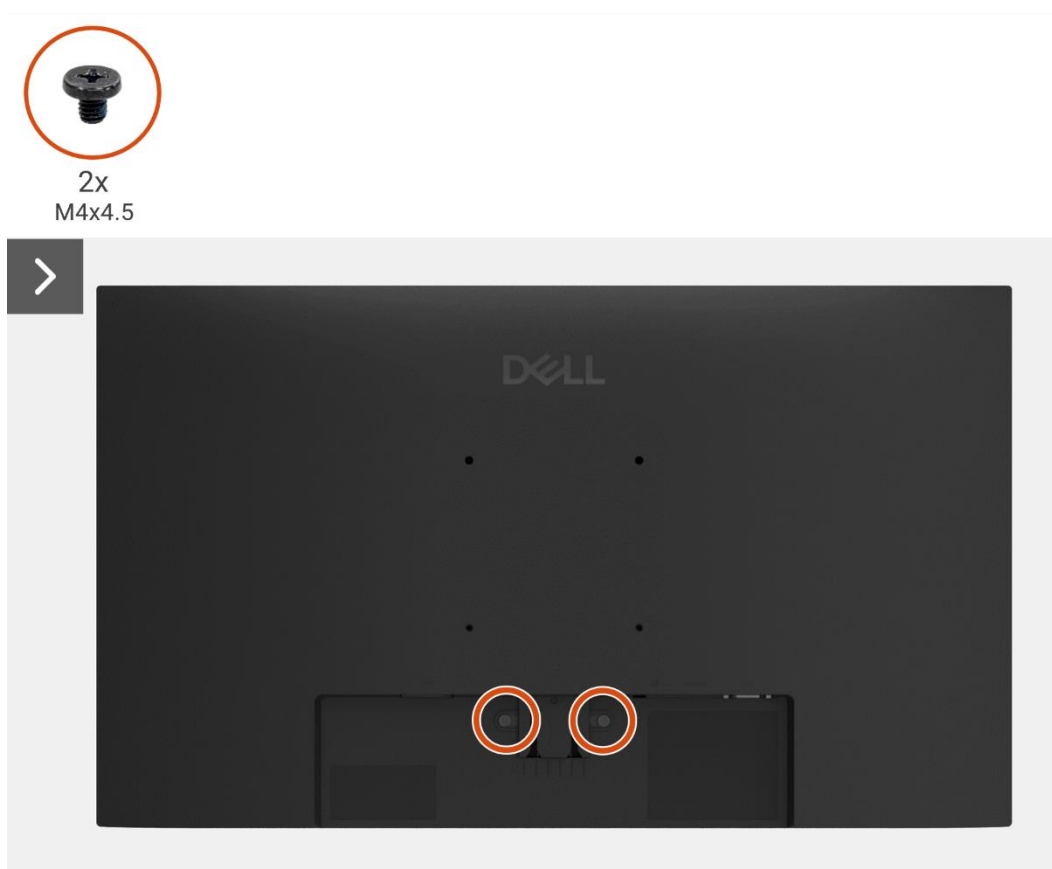


Figura 3. Remover a tampa traseira



Figura 4. Remover a tampa traseira

Instalar a tampa traseira

Passos

1. Alinhe a tampa traseira com a base inferior e encaixe-a no sítio.
- ① **NOTA:** Alinhe os orifícios dos parafusos na tampa traseira com os orifícios dos parafusos no conjunto da base inferior antes de aplicar uma ligeira pressão na tampa traseira.
2. Volte a colocar os dois parafusos (M4x4.5) para fixar a tampa traseira ao monitor.

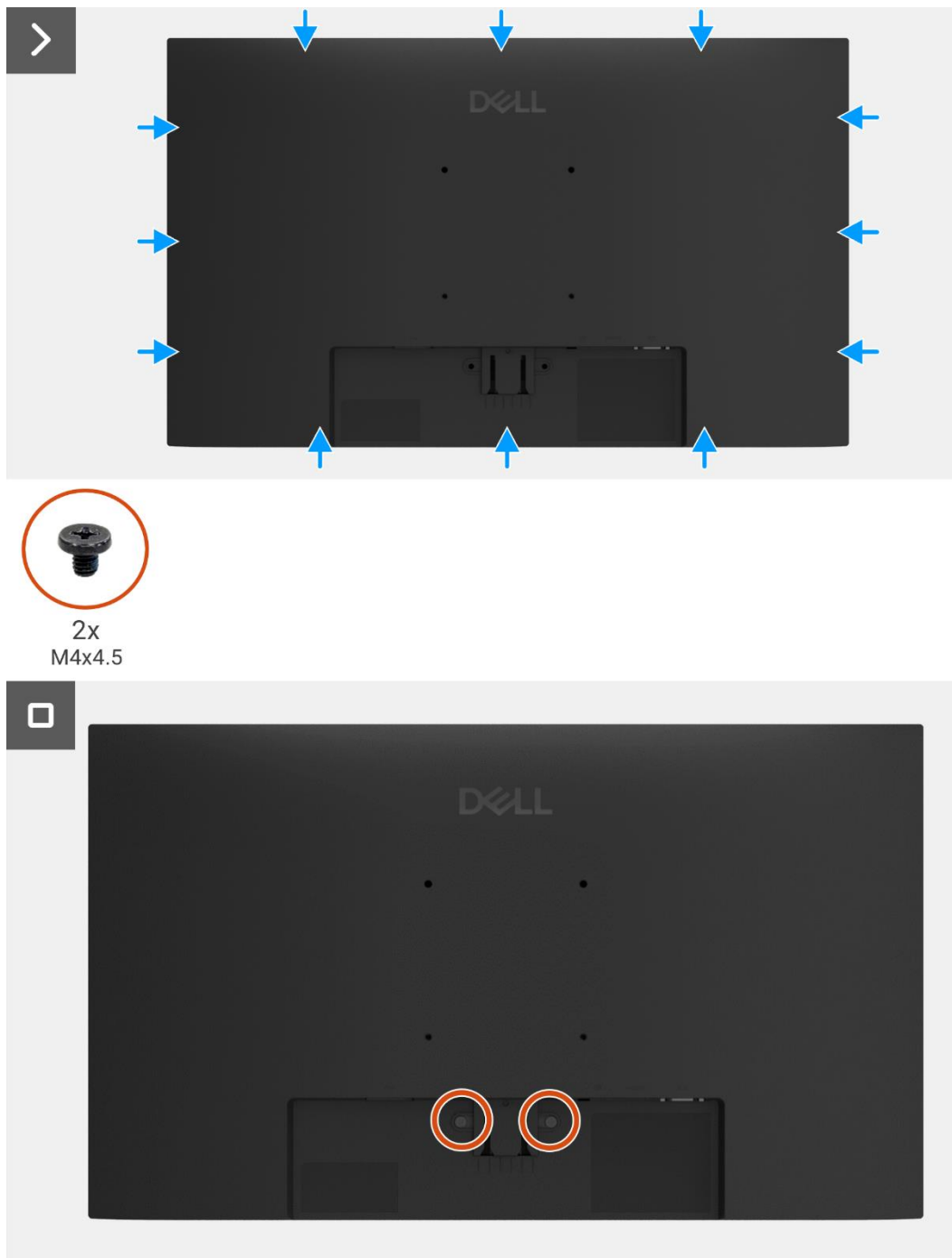


Figura 5. Instalação da tampa traseira

Passos seguintes

1. Instalar o [suporte](#).
2. Siga o procedimento em [Depois de trabalhar no interior do monitor](#).

Conjunto da base inferior

Remover o conjunto da base inferior

Pré-requisitos

1. Siga o procedimento descrito em [Antes de trabalhar no interior do monitor.](#)
2. Remover o [suporte.](#)
3. Remover a [tampa traseira.](#)

Passos

1. Remova os quatro parafusos (M3x3) que fixam a base inferior ao painel do ecrã.
2. Retire a fita que fixa o cabo da barra de luzes ao painel do ecrã.
3. Desconecte o cabo da barra de luzes do conector no painel do ecrã.
4. Retire o trinco e desconecte o cabo do teclado do conector na placa de interface.
5. Retire as três folhas de alumínio do cabo LVDS e do conjunto da base inferior.
6. Desconecte o cabo LVDS do conector no painel do ecrã.
7. Remova o conjunto da base inferior do painel do ecrã.



Figura 6. Remover o conjunto da base inferior

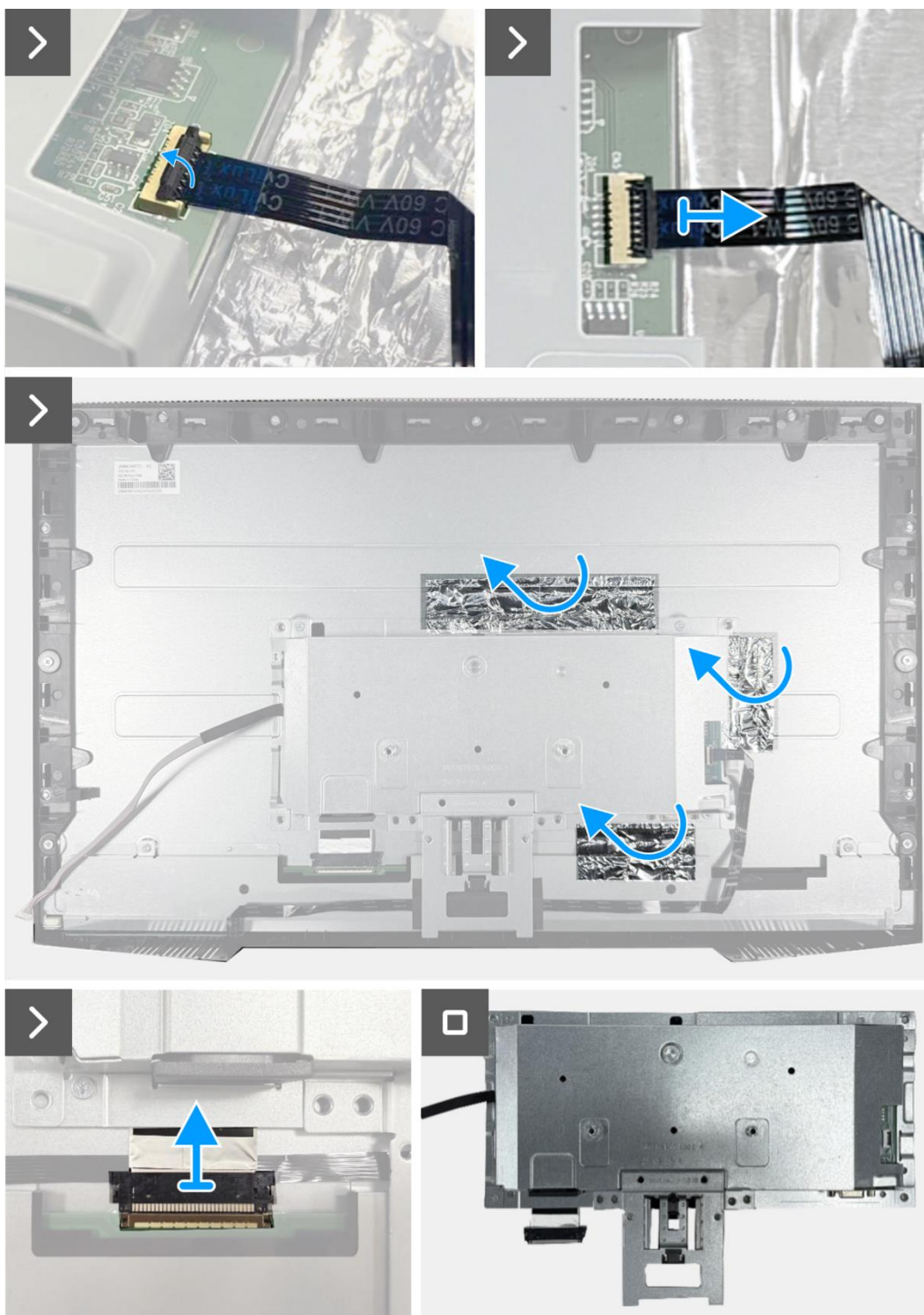


Figura 7. Remover o conjunto da base inferior

Instalar o conjunto da base inferior

Passos

1. Conecte o cabo LVDS ao conector no painel do ecrã.
2. Posicione o conjunto da base inferior no painel do ecrã, assegurando que o entalhe no suporte da base inferior fica alinhado com a nervura na base inferior da estrutura intermédia do ecrã.
3. Introduza o cabo do teclado no conector da placa de interface e feche o trinco para o fixar no lugar.
4. Substitua os quatro parafusos (M3x3) que fixam o conjunto da base inferior ao painel do ecrã.
5. Coloque as três folhas de alumínio do cabo LVDS e do conjunto da base inferior.
6. Conecte o cabo da barra de luzes ao conector no painel do ecrã e coloque a fita que o fixa ao painel.



Figura 8. Instalação do conjunto da base inferior

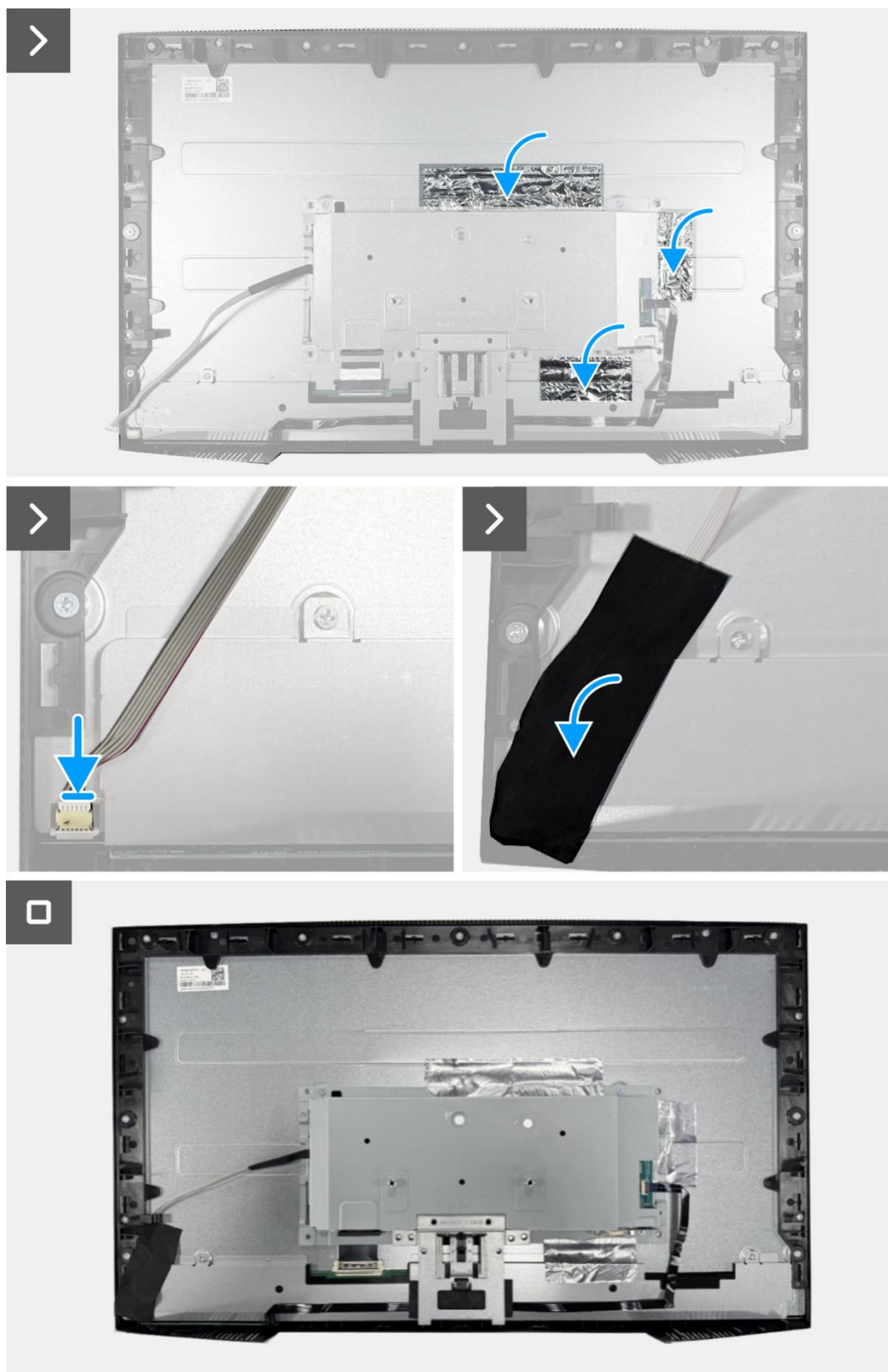


Figura 9. Instalação do conjunto da base inferior

Passos seguintes

1. Instalar a [tampa traseira](#).
2. Instalar o [suporte](#).
3. Siga o procedimento em [Depois de trabalhar no interior do monitor](#).

Placa do teclado

Remover a placa do teclado

Pré-requisitos

1. Siga o procedimento descrito em [Antes de trabalhar no interior do monitor](#).
2. Remover o [suporte](#).
3. Remover a [tampa traseira](#).
4. Remova o [conjunto da base inferior](#).

Passos

1. Retire a fita da parte inferior central do monitor.
2. Remova a placa do teclado da ranhura na estrutura intermédia do ecrã.
3. Retire o cabo do teclado da proteção do painel.

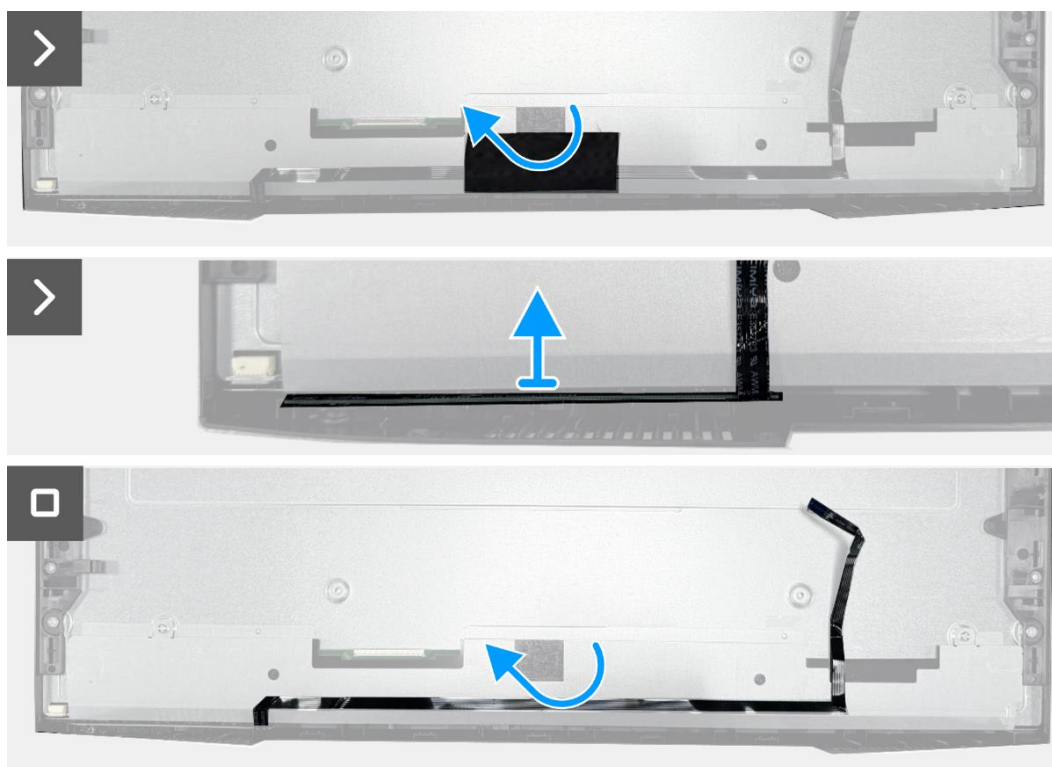


Figura 10. Remover a placa do teclado

Instalar a placa do teclado

Passos

1. Alinhe e coloque a placa do teclado na estrutura intermédia do ecrã.
2. Coloque o cabo do teclado à proteção do painel.
3. Coloque a fita no centro da parte inferior do monitor.

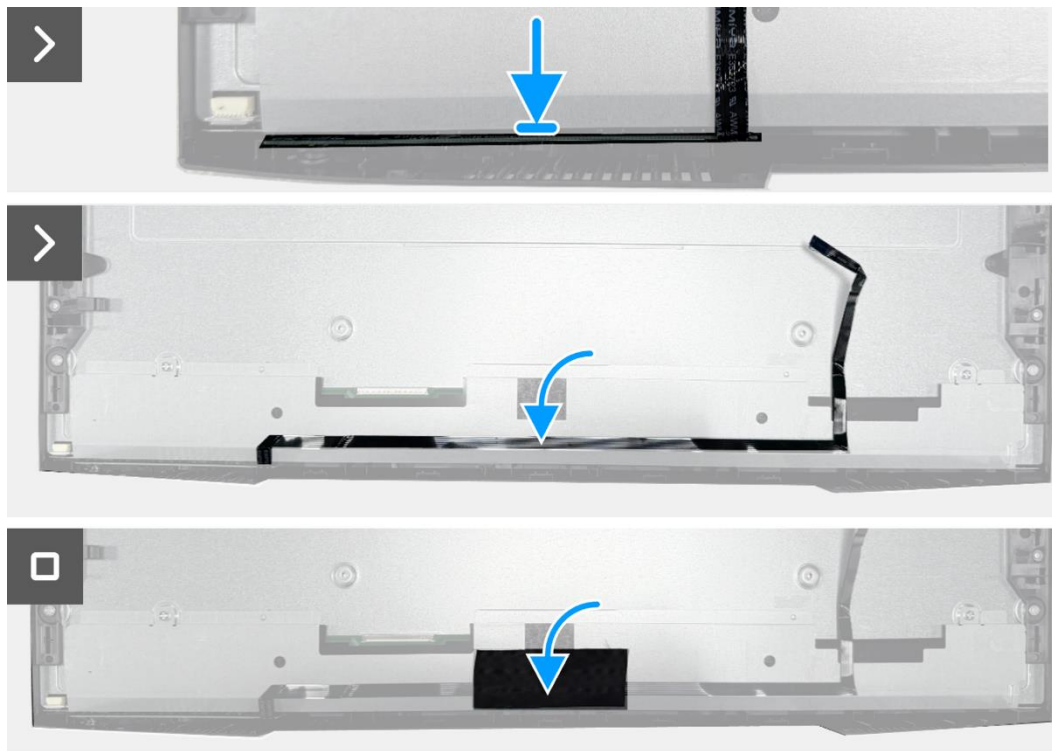


Figura 11 Instalar a placa do teclado

Passos seguintes

1. Instale o [conjunto da base inferior](#).
2. Instalar a [tampa traseira](#).
3. Instalar o [suporte](#).
4. Siga o procedimento em [Depois de trabalhar no interior do monitor](#).

Placa de interface

Remover a placa de interface

Pré-requisitos

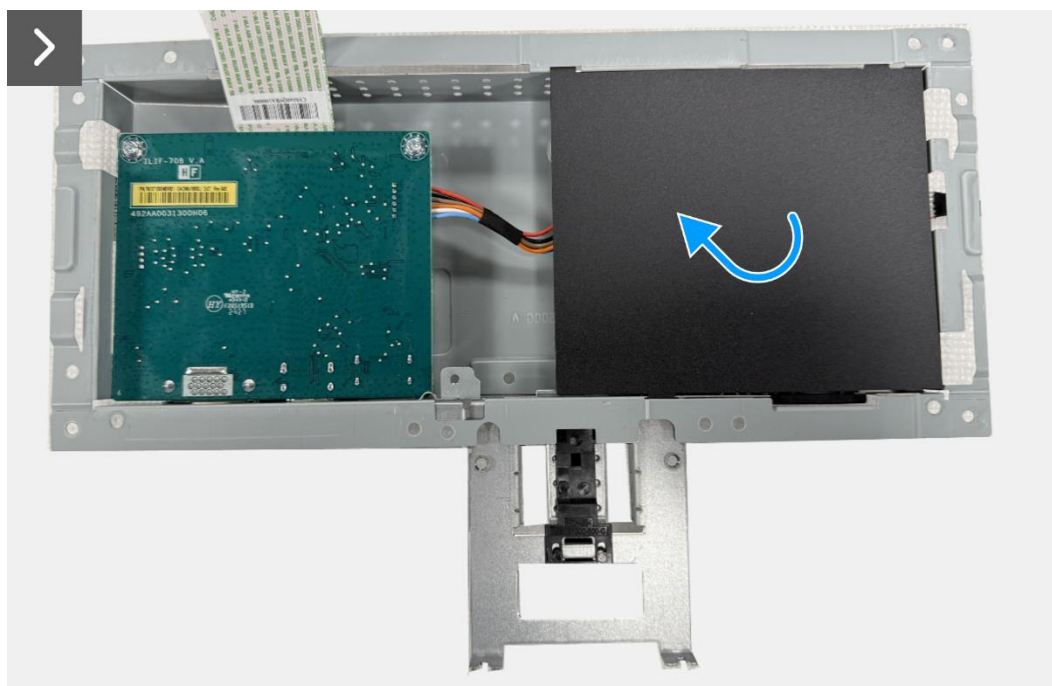
1. Siga o procedimento descrito em [Antes de trabalhar no interior do monitor](#).
2. Remover o [suporte](#).
3. Remover a [tampa traseira](#).
4. Remova o [conjunto da base inferior](#).
5. Remova a [placa do teclado](#).

Passos

1. Remova os dois parafusos hexagonais da porta VGA.
2. Remova o mylar do conjunto da base inferior.
3. Remova os quatro parafusos (M3x6) que prendem a placa de interface e a placa de alimentação ao conjunto da base inferior
4. Remova o parafuso (M4x9) que prende a placa de alimentação ao conjunto da base inferior.
5. Remova a placa de interface e a placa de alimentação do conjunto da base inferior.
6. Desconecte o cabo de alimentação do conector na placa de interface.
7. Desconecte o cabo LVDS do conector na placa de interface.



Figura 12. Remover a placa de interface



4x
M3x6



1x
M4x9

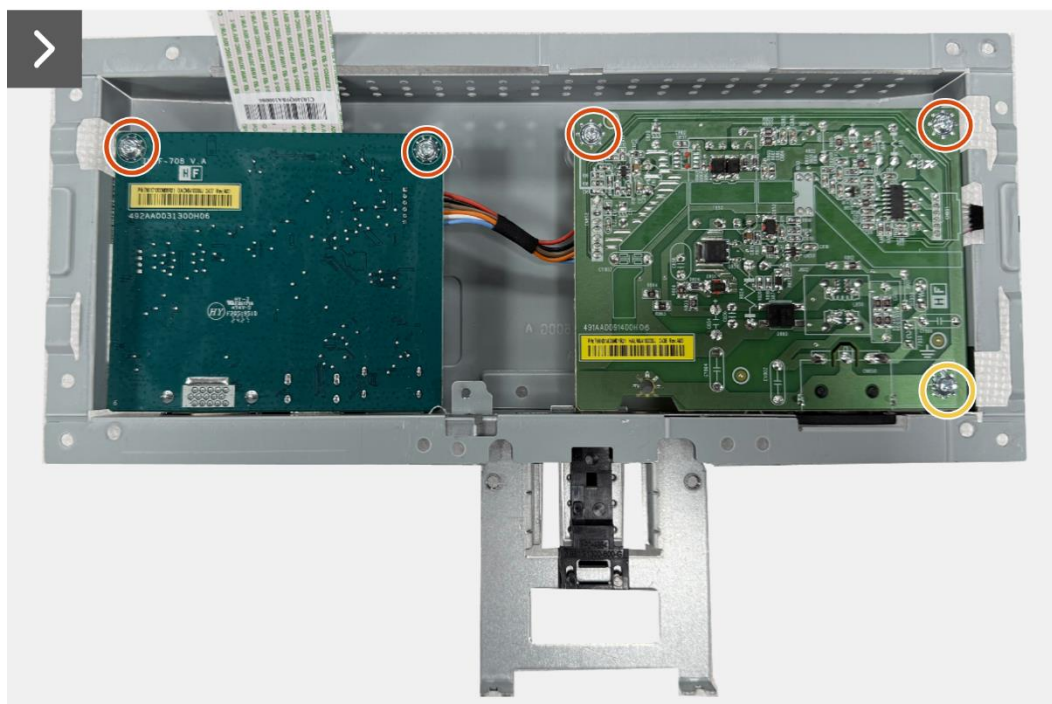


Figura 13. Remover a placa de interface

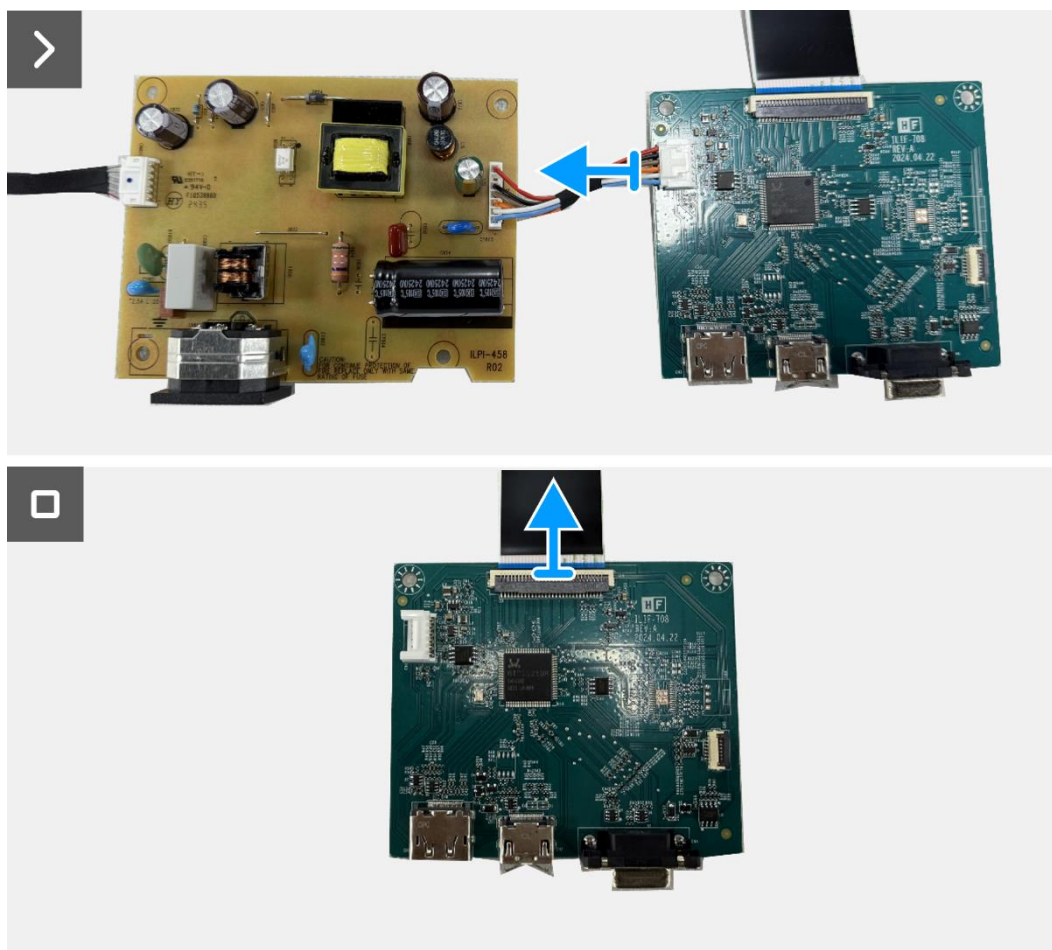


Figura 14. Remover a placa de interface

Instalar a placa de interface

Passos

1. Conecte o cabo LVDS ao conector na placa de interface.
2. Conecte o cabo de alimentação ao conector na placa de interface.
3. Alinhe e coloque a placa de interface e a placa de alimentação na base inferior.
4. Substitua os quatro parafusos (M3x6) que prendem a placa de interface e a placa de alimentação ao conjunto da base inferior
5. Substitua o parafuso (M4x9) para fixar a placa de alimentação no conjunto da base inferior.
6. Fixe o mylar ao conjunto da base inferior.
7. Substitua os dois parafusos sextavados para fixar a porta VGA.

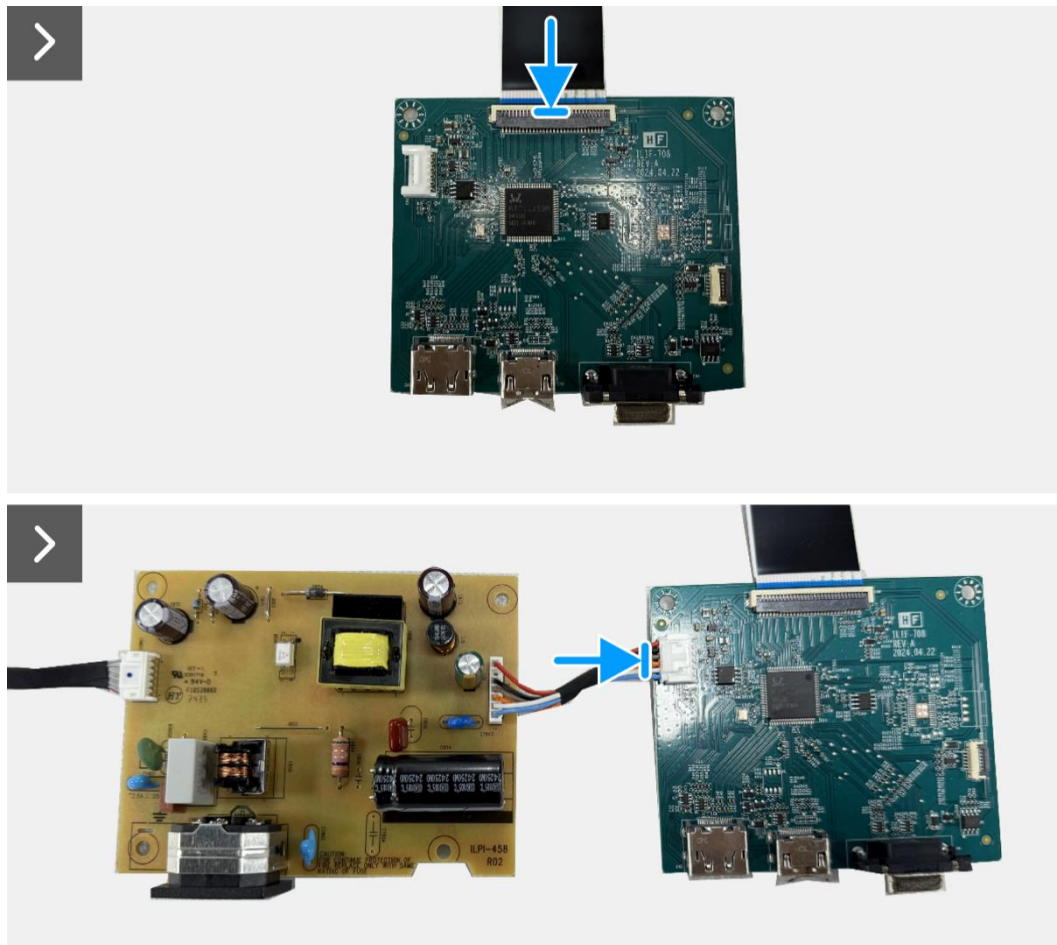


Figura 15. Instalação da placa de interface

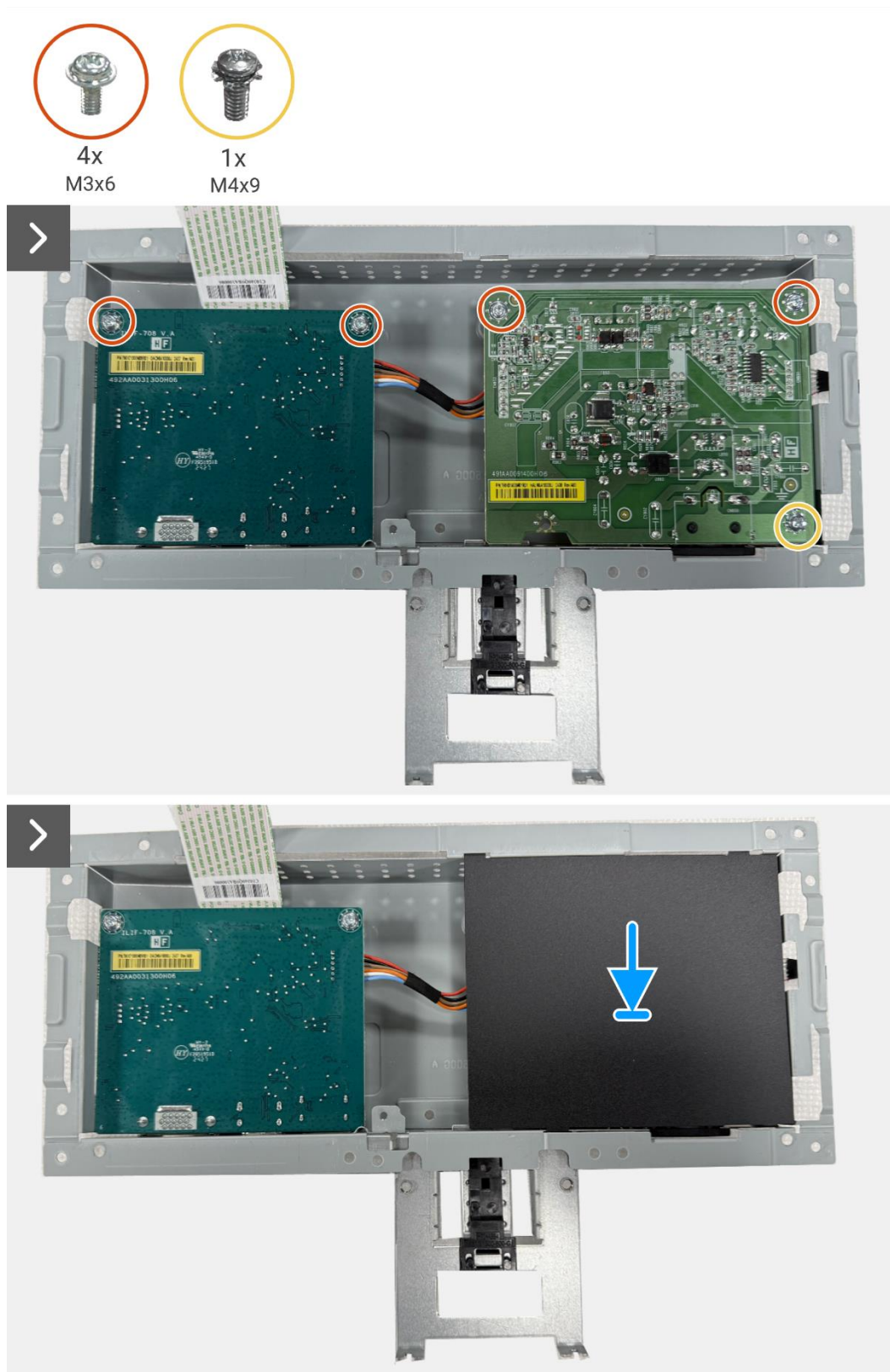


Figura 16. Instalação da placa de interface



Figura 17. Instalação da placa de interface

Passos seguintes

1. Instalar a [placa do teclado](#).
2. Instale o [conjunto da base inferior](#).
3. Instalar a [tampa traseira](#).
4. Instalar o [suporte](#).
5. Siga o procedimento em [Depois de trabalhar no interior do monitor](#).

Placa de alimentação

Remover a placa de alimentação

Pré-requisitos

1. Siga o procedimento descrito em [Antes de trabalhar no interior do monitor.](#)
2. Remover o [suporte](#).
3. Remover a [tampa traseira](#).
4. Remova o [conjunto da base inferior](#).
5. Remova a [placa do teclado](#).
6. Remova a [placa de interface](#).

Passos

1. Desconecte o cabo da barra de luzes do conector na placa de alimentação.

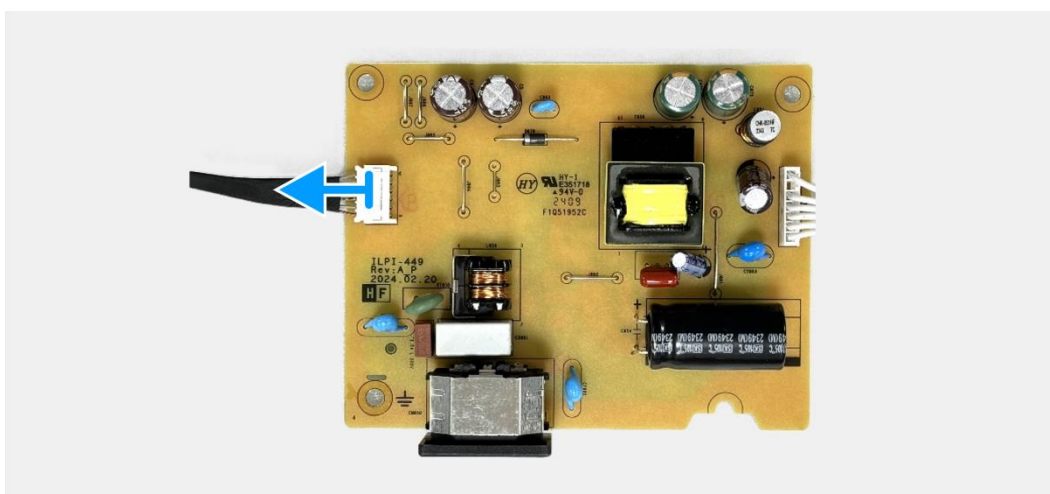


Figura 18. Remover a placa de alimentação

Instalar a placa de alimentação

Passos

1. Conecte o cabo da barra de luzes ao conector na placa de alimentação.

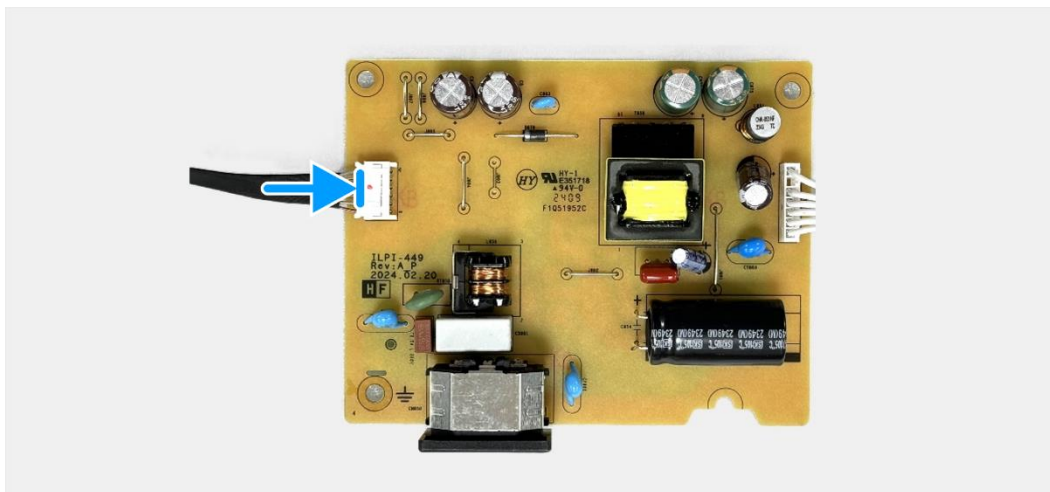


Figura 19. Instalação da placa de alimentação

Passos seguintes

1. Instalar a [placa de interface](#).
2. Instalar a [placa do teclado](#).
3. Instale o [conjunto da base inferior](#).
4. Instalar a [tampa traseira](#).
5. Instalar o [suporte](#).
6. Siga o procedimento em [Depois de trabalhar no interior do monitor](#).

Contactar a Dell

Para contactar a Dell para questões de vendas, suporte técnico ou atendimento ao cliente, consulte www.dell.com/contactdell.

- ① **NOTA:** A disponibilidade varia de acordo com o país e o produto, e alguns serviços podem não estar disponíveis em seu país.
- ① **NOTA:** Se não houver uma conexão ativa com a Internet, as informações de contato podem ser encontradas na fatura de compra, na guia de remessa, na conta ou no catálogo de produtos Dell.