

# Monitor Dell Pro 27

## E2725HM

Instrucciones de desmontaje

## Notas, precauciones y advertencias

 **NOTA:** Una NOTA indica información importante que le ayuda a utilizar mejor el producto.

 **PRECAUCIÓN:** Un AVISO indica daños potenciales al hardware o pérdida de datos y le explica cómo evitar el problema.

 **ADVERTENCIA:** Una ADVERTENCIA indica que se pueden producir daños materiales o personales o, incluso, la muerte.

# Contenido

|  |           |
|--|-----------|
| <b>Instrucciones de seguridad</b> .....                        | <b>3</b>  |
| <b>Antes de trabajar en el interior del monitor</b> .....      | <b>3</b>  |
| <b>Después de trabajar en el interior del monitor</b> .....    | <b>3</b>  |
| <b>Desmontaje y montaje</b> .....                              | <b>4</b>  |
| <b>Herramientas recomendadas</b> .....                         | <b>4</b>  |
| <b>Lista de tornillos</b> .....                                | <b>4</b>  |
| <b>Pedestal</b> .....  | <b>5</b>  |
| Quitar el pedestal .....                                       | 5         |
| Instalar el pedestal .....                                     | 6         |
| <b>Cubierta posterior</b> .....                                | <b>7</b>  |
| Quitar la cubierta posterior .....                             | 7         |
| Instalar la cubierta posterior .....                           | 8         |
| <b>Marco central</b> .....                                     | <b>9</b>  |
| Quitar el marco central .....                                  | 9         |
| Instalar el marco central .....                                | 10        |
| <b>Protección metálica</b> .....                               | <b>10</b> |
| Quitar la protección metálica .....                            | 10        |
| Instalar la protección metálica .....                          | 12        |
| <b>Placa del teclado</b> .....                                 | <b>14</b> |
| Retirar la placa del teclado .....                             | 14        |
| Instalar la placa del teclado .....                            | 15        |
| <b>Placa del sistema y placa de alimentación</b> .....         | <b>16</b> |
| Quitar la placa del sistema y la placa de alimentación .....   | 16        |
| Instalar la placa del sistema y la placa de alimentación ..... | 18        |
| <b>Contactar con Dell</b> .....                                | <b>20</b> |

# Instrucciones de seguridad

Utilice las siguientes pautas de seguridad para proteger el monitor contra posibles daños potenciales y garantizar su seguridad personal. A menos que se indique lo contrario, cada procedimiento de este documento asume que ha leído la información de seguridad que se envió con su monitor.

**ⓘ NOTA:** Antes de usar el monitor, lea la información de seguridad que se suministra con el monitor y que está impresa en el producto. Conserve la documentación en un lugar seguro por si tuviera que consultarla en otro momento.

**⚠ ADVERTENCIA:** La utilización de controles, ajustes o procedimientos distintos de los especificados en esta documentación puede provocar la exposición a descargas eléctricas, riesgos eléctricos y/o riesgos mecánicos.

**⚠ PRECAUCIÓN:** El posible efecto a largo plazo de escuchar audio a un volumen alto a través de los auriculares (en un monitor que los admita) puede dañar su capacidad auditiva.

- Coloque el monitor en una superficie sólida y manipúlelo con cuidado. La pantalla está hecha de vidrio y puede resultar dañada si se deja caer o se presiona con un objeto afilado.
- Asegúrese siempre de que están establecidos los valores eléctricos nominales en el monitor para utilizarlo con la fuente de alimentación disponible de su zona.
- Mantenga el monitor a temperatura ambiente. Unas condiciones de calor o frío excesivo pueden tener un efecto perjudicial en el cristal líquido de la pantalla.

Conecte el cable de alimentación del monitor a una toma de corriente cercana y accesible. Consulte la sección [Conectar el monitor](#).

- No coloque ni use el monitor sobre una superficie mojada o cerca del agua.
- No someta el monitor a fuertes vibraciones ni a grandes impactos. Por ejemplo, no coloque el monitor dentro del maletero de un automóvil.
- Desenchufe el monitor si no lo va a utilizar durante un período prolongado.
- Para evitar descargas eléctricas, no intente quitar ninguna cubierta ni tocar el interior del monitor.
- Lea estas instrucciones detenidamente. Mantenga este documento para una futura referencia. Siga todas las advertencias e instrucciones que están marcadas en el producto.
- Algunos monitores se pueden montar en la pared utilizando el soporte VESA que se vende por separado. Asegúrese de utilizar las especificaciones VESA correctas como se menciona en la sección de montaje en pared de la Guía del usuario.

Para obtener información sobre instrucciones de seguridad, consulte el documento Información sobre seguridad, medioambiental y reguladora (SERI) suministrada con el monitor.

## Antes de trabajar en el interior del monitor

### Pasos

1. Guarde y cierre todos los archivos abiertos y salga de todas las aplicaciones abiertas.
2. Apague el monitor.
3. Desconecte el monitor y todos los dispositivos conectados de la toma de corriente.
4. Desconecte del monitor todos los dispositivos de red y periféricos conectados, como el teclado, el ratón y la base de acoplamiento.
- ⚠ PRECAUCIÓN:** Para desconectar un cable de red, desenchufe primero el cable del monitor y, a continuación, haga lo propio con el cable del dispositivo de red.
5. Quite la tarjeta multimedia y el disco óptico del monitor, si procede.

## Después de trabajar en el interior del monitor

**⚠ PRECAUCIÓN:** Si deja tornillos sueltos o extraviados en el interior del monitor, este podría resultar gravemente dañado.

### Pasos

1. Vuelva a colocar todos los tornillos y asegúrese de que no quede ningún tornillo extraviado dentro del monitor.
2. Conecte todos los dispositivos externos, periféricos o cables que haya quitado antes de trabajar con el monitor.
3. Vuelva a colocar las tarjetas multimedia, los discos o cualquier otra pieza que haya retirado antes de trabajar en el monitor.
4. Conecte el monitor y todos los dispositivos conectados a sus tomas de corriente.
5. Encienda el monitor.



# Desmontaje y montaje

⚠ **PRECAUCIÓN:** La información de esta sección está pensada para los técnicos de servicio autorizados de la región EMEA. Dell prohíbe a los usuarios desmontar el monitor y cualquier daño causado por tareas de servicio no autorizadas no estará cubierto por la garantía.











## Herramientas recomendadas

1. Destornillador (cabeza Phillips, cabeza hexagonal)
2. Navaja

## Lista de tornillos

- ⓘ **NOTA:** Al quitar los tornillos de un componente, se recomienda anotar el tipo de tornillo, la cantidad de tornillos y, a continuación, colocarlos en una caja para almacenar tornillos. De este modo se garantiza que al sustituir el componente se restaura el número correcto de tornillos y el tipo de tornillo adecuado.
- ⓘ **NOTA:** Algunos equipos tienen superficies magnéticas. Asegúrese de que los tornillos no queden adheridos a dichas superficies al sustituir un componente.
- ⓘ **NOTA:** El color de los tornillos puede variar en función de la configuración solicitada.

**Tabla 1. Lista de tornillos.**

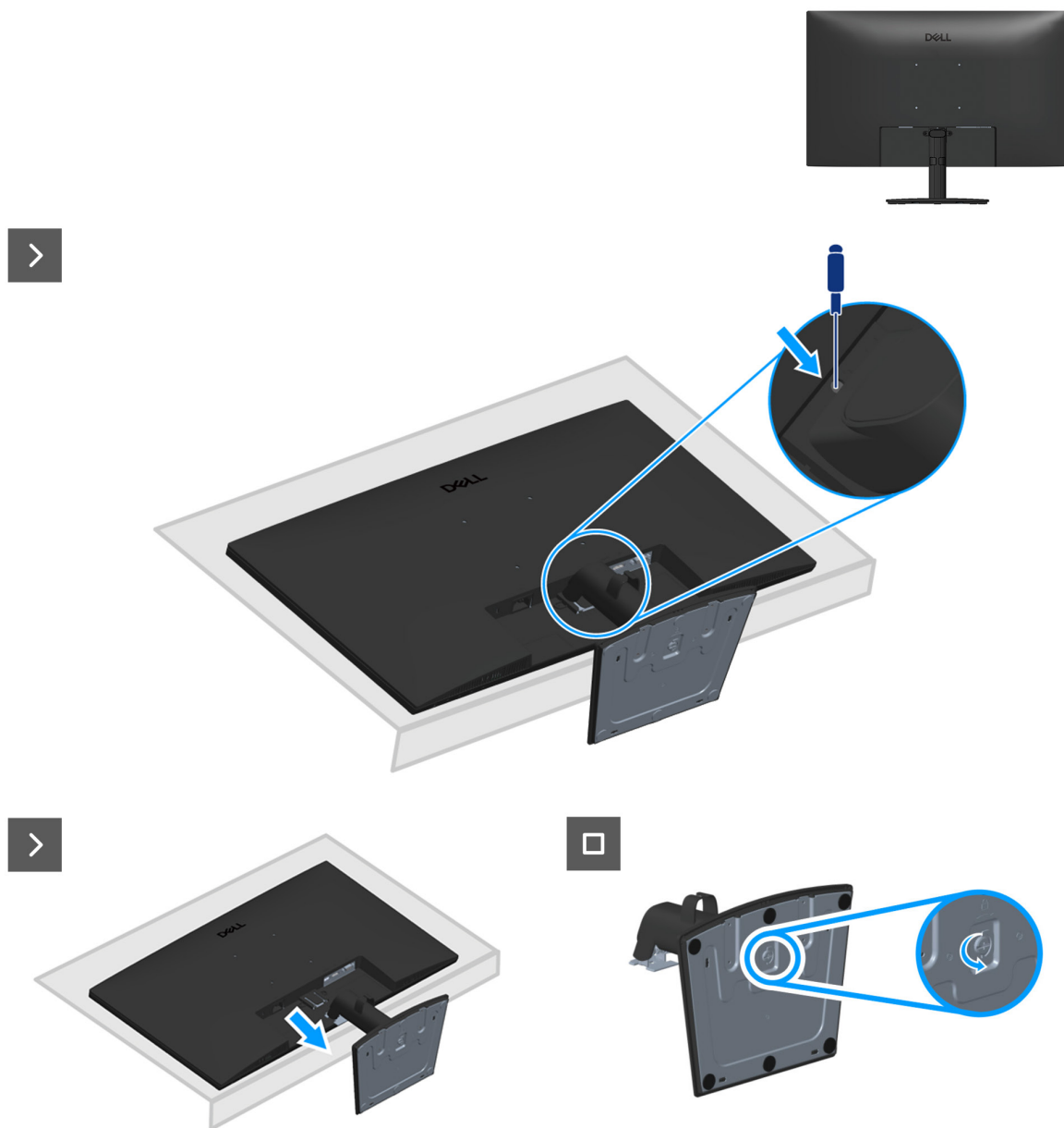
| Componente                                | Tipo de tornillo | Cantidad | Imágenes de los tornillos   |
|---|------------------|----------|---|
| Cubierta posterior                        | M4x10            | 4        |    |
|   | M3x4             | 2        |   |
| Protección metálica                       | M3x4             | 2        |  |
|   | M3x2.5           | 2        |  |
|   | 4-40unc          | 2        |  |
| Placa del sistema y placa de alimentación | M3x7             | 3        |  |
| Placa de alimentación                     | M4x8             | 1        |  |
| Marco central                             | M3x4             | 13       |  |
|   | M3x5             | 1        |  |
| Placa del teclado                         | M2x2             | 3        |  |

# Pedestal

## Quitar el pedestal

### Requisitos previos

1. Siga el procedimiento de la sección [Antes de trabajar en el interior del monitor](#).

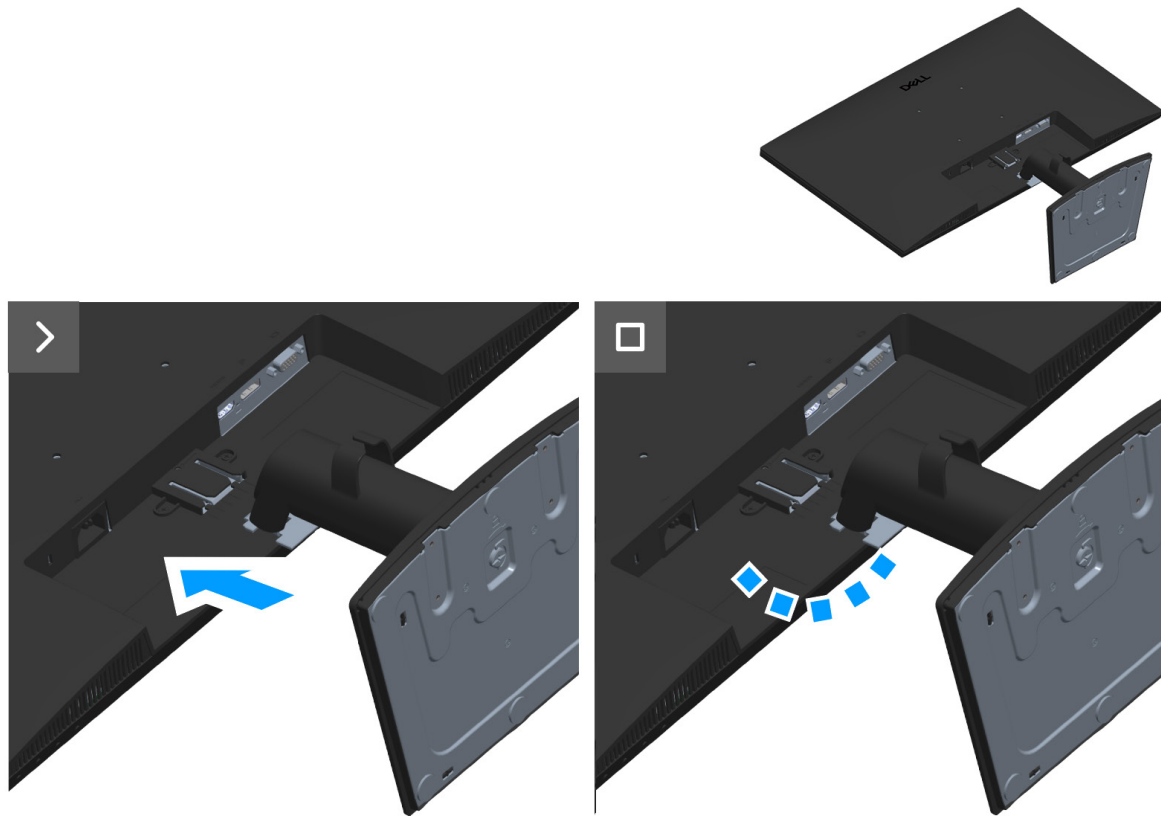


**Figura 1. Quitar el pedestal**

### Pasos

1. Coloque el monitor en una superficie limpia y plana sobre un paño suave o un cojín.
2. Utilice un destornillador largo para presionar el botón de seguridad.
3. Mientras mantiene presionado el botón de liberación, tire del pedestal hacia afuera.
4. Abra el asa del tornillo que se encuentra en la parte inferior de la base del pedestal y gírela en sentido contrario a las agujas del reloj para desmontar el pedestal.

## Instalar el pedestal



**Figura 2. Instalar el pedestal**

### Pasos

1. Deslice las pestañas del pedestal de montaje en las ranuras del monitor y presione el conjunto del pedestal hacia abajo para colocarlo en su sitio.

### Pasos siguientes

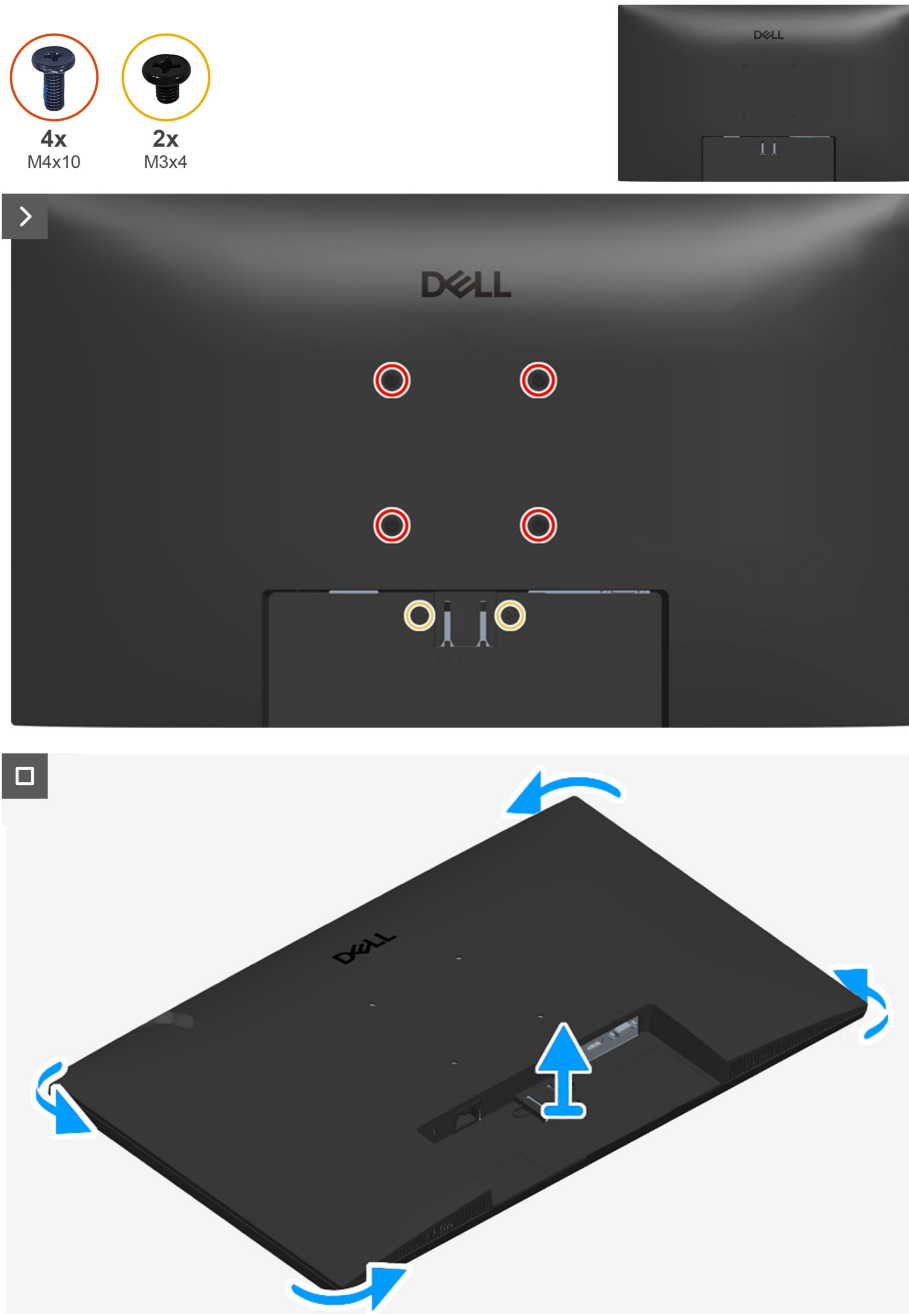
Siga el procedimiento de la sección [Después de trabajar en el interior del monitor](#).

## Cubierta posterior

### Quitar la cubierta posterior

#### Requisitos previos

1. Siga el procedimiento de la sección [Antes de trabajar en el interior del monitor](#).
2. Quitar el [pedestal](#).

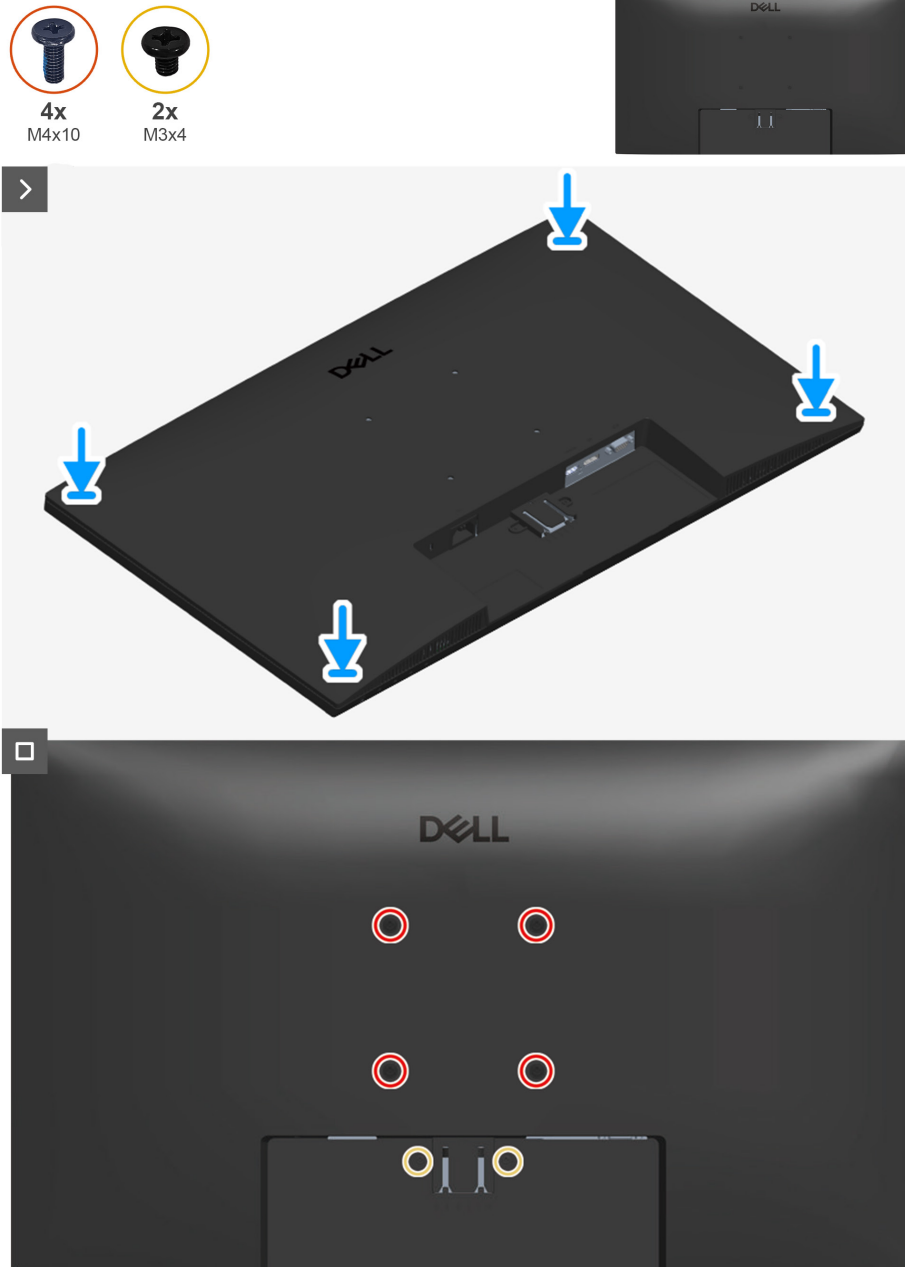


**Figura 3. Quitar la cubierta posterior**

#### Pasos

1. Retire los cuatro tornillos (M4x10) y los dos tornillos (M3x4) que fijan la cubierta posterior al conjunto del chasis.
2. Con ayuda de la palanca de plástico, haga palanca en la cubierta posterior empezando por el borde inferior del monitor.
3. Levante y quite la cubierta posterior del monitor.

## Instalar la cubierta posterior



**Figura 4. Instalar la cubierta posterior**

### Pasos

1. Alinee los orificios de los tornillos de la cubierta posterior con los orificios de los tornillos del monitor y presione suavemente a lo largo de los laterales para encajar dicha cubierta en su sitio.
2. Vuelva a colocar los cuatro tornillos (M4x10) y los dos tornillos (M3x4) para fijar la cubierta posterior al monitor.

### Pasos siguientes

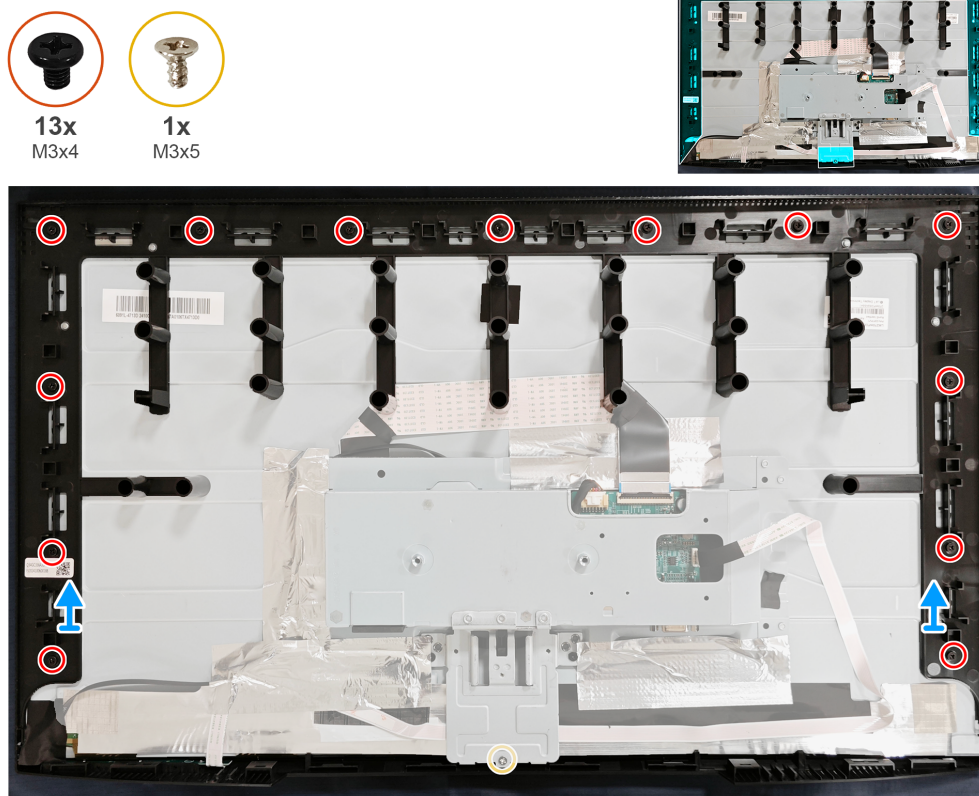
1. Instalar el [pedestal](#).
2. Siga el procedimiento de la sección [Después de trabajar en el interior del monitor](#).

## Marco central

### Quitar el marco central

#### Requisitos previos

1. Siga el procedimiento de la sección [Antes de trabajar en el interior del monitor](#).
2. Quitar el [pedestal](#).
3. Quitar la [cubierta posterior](#).

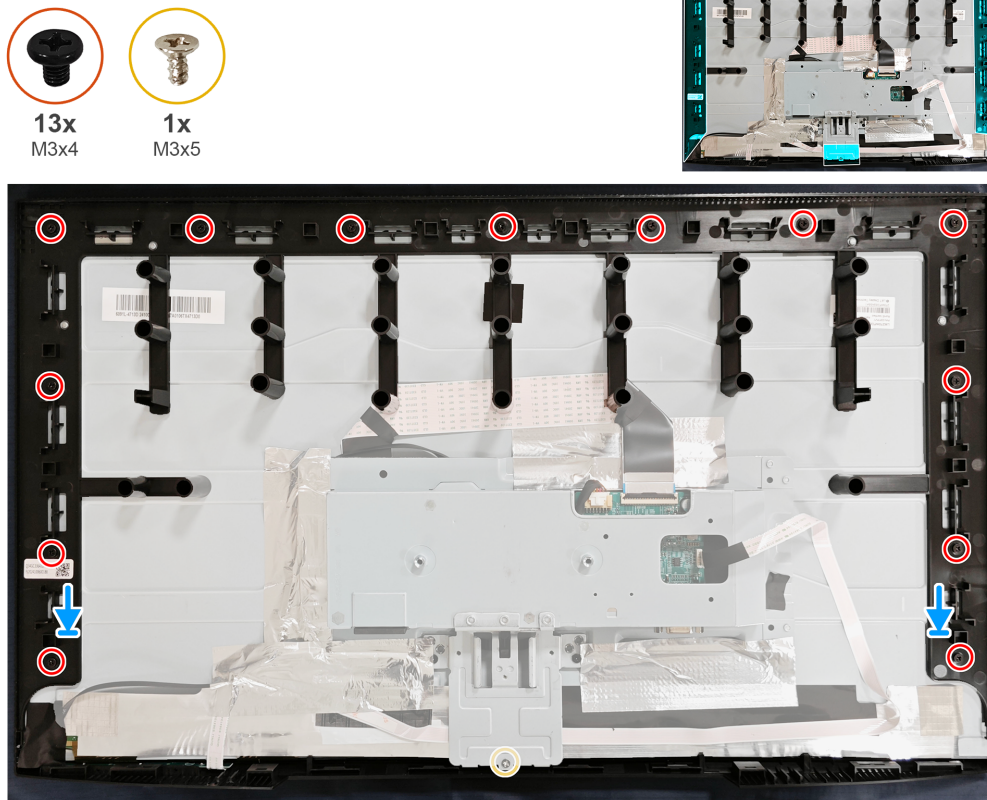


**Figura 5.** Quitar el marco central

#### Pasos

1. Retire los trece tornillos (M3x4) del marco central.
2. Retire el tornillo (M3x5) de la parte inferior del marco central.
3. Levante y retire el marco central del panel de la pantalla.

## Instalar el marco central



**Figura 6.** Instalar el marco central

### Pasos

1. Alinee los orificios de los tornillos del marco central con los orificios del panel de la pantalla y colóquelo hacia abajo.
2. Vuelva a colocar los trece tornillos (M3x4) en el marco central.
3. Vuelva a colocar el tornillo (M3x5) en la parte inferior del marco central.

### Pasos siguientes

1. Instalar la [cubierta posterior](#).
2. Instalar el [pedestal](#).
3. Siga el procedimiento de la sección [Después de trabajar en el interior del monitor](#).

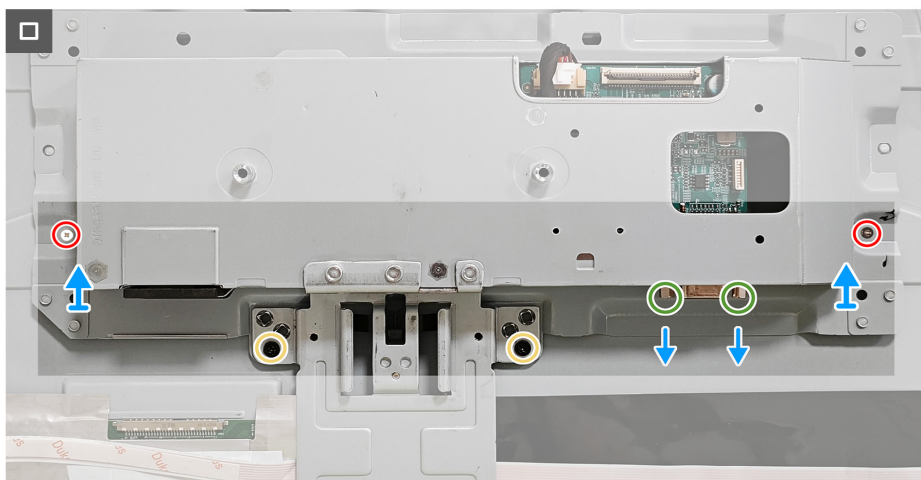
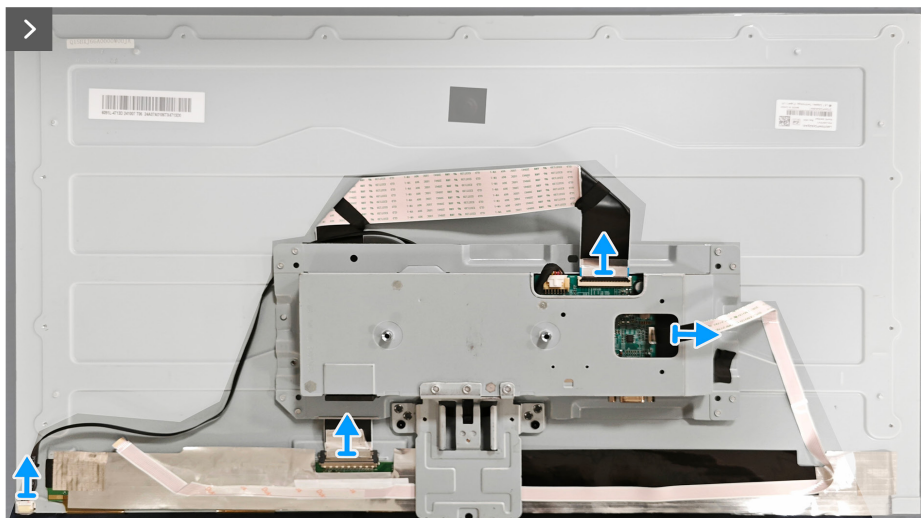
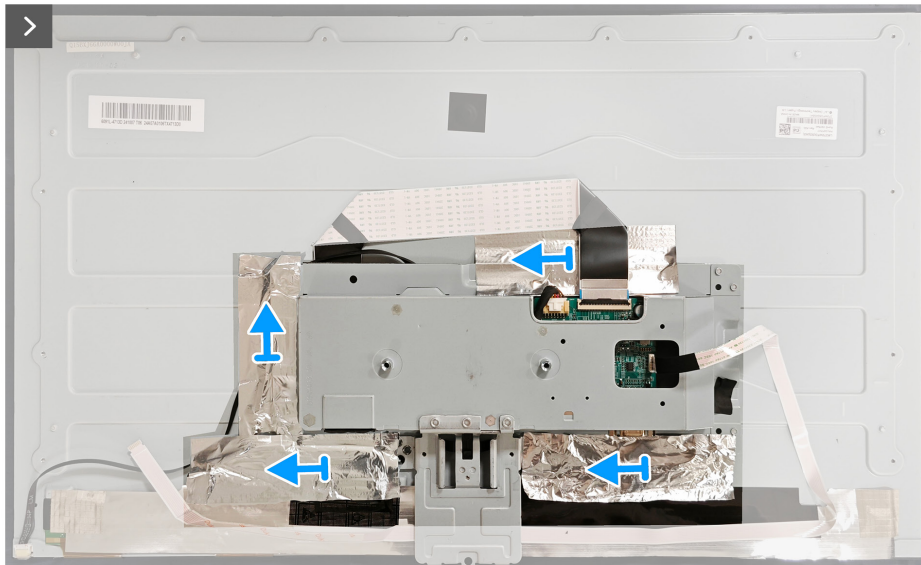
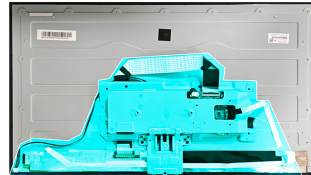
## Protección metálica

### Quitar la protección metálica

#### Requisitos previos

1. Siga el procedimiento de la sección [Antes de trabajar en el interior del monitor](#).
2. Quitar el [pedestal](#).
3. Quitar la [cubierta posterior](#).
4. Quitar el [marco central](#).





**Figura 7. Quitar la protección metálica**



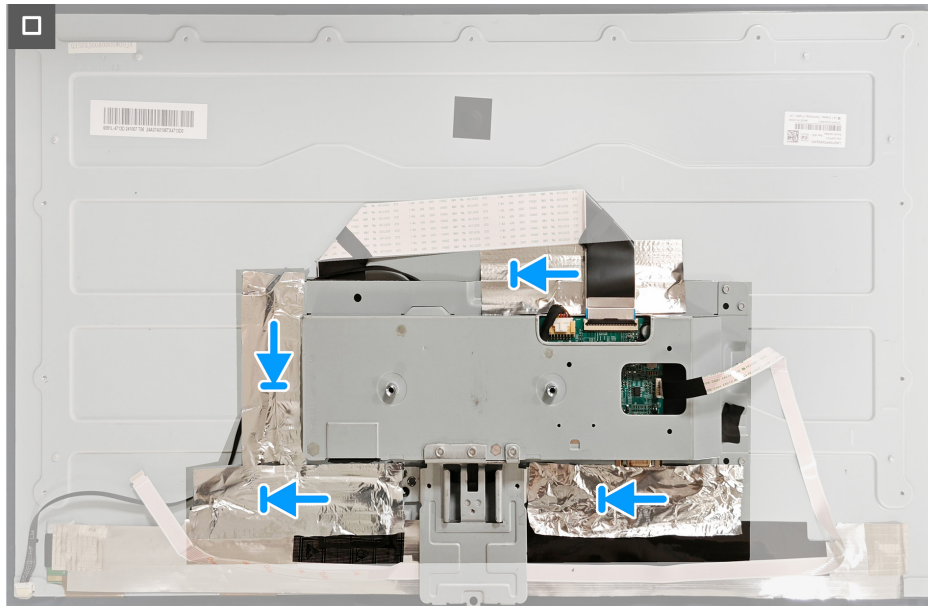
## Pasos

1. Retire las cuatro cintas de la protección metálica.
2. Desenchufe el cable de la barra de luces, el cable LVDS y el cable del teclado del conector del panel y de la placa principal.
3. Retire los dos tornillos (M3x2.5) y los dos tornillos (M3x4) que fijan el marco metálico al panel.
4. Retire los dos tornillos (4-40unc) que fijan el puerto VGA a la protección metálica.

## Instalar la protección metálica



**Figura 8.** Instalar la protección metálica



**Figura 9. Instalar la protección metálica**

**Pasos**

1. Vuelva a colocar los dos tornillos (M3x2.5) y los dos tornillos (M3x4) en la protección metálica.
2. Vuelva a colocar los dos tornillos (4-40unc) en el puerto VGA.
3. Enchufe el cable de la barra de luces, el cable LVDS y el cable del teclado en los conectores del panel y de la placa principal.
4. Vuelva a colocar las cuatro cintas en el marco metálico.

**Pasos siguientes**

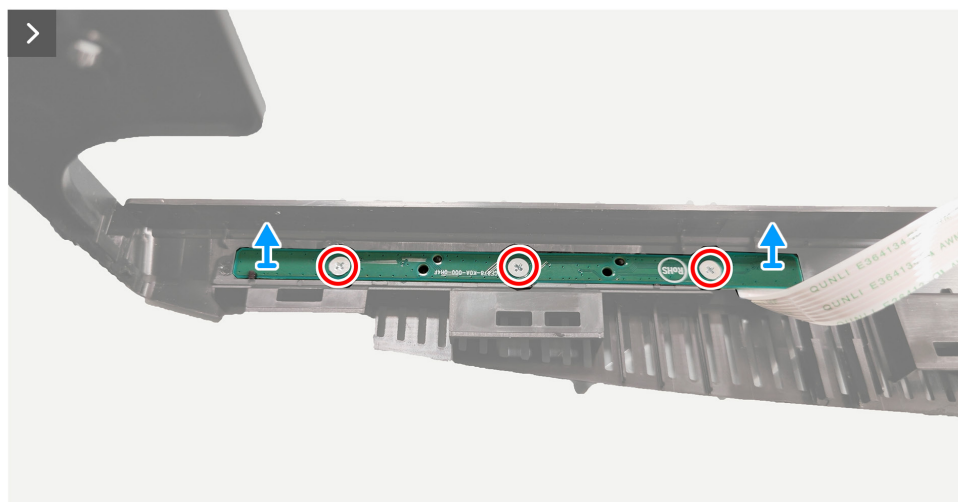
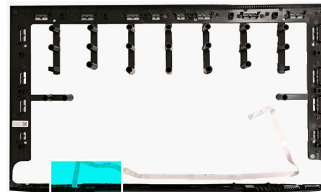
1. Instalar el [marco central](#).
2. Instalar la [cubierta posterior](#).
3. Instalar el [pedestal](#).
4. Siga el procedimiento de la sección [Después de trabajar en el interior del monitor](#).

# Placa del teclado

## Retirar la placa del teclado

### Requisitos previos

1. Siga el procedimiento de la sección [Antes de trabajar en el interior del monitor](#).
2. Quitar el [pedestal](#).
3. Quitar la [cubierta posterior](#).
4. Quitar el [marco central](#).



**Figura 10. Retirar la placa del teclado**

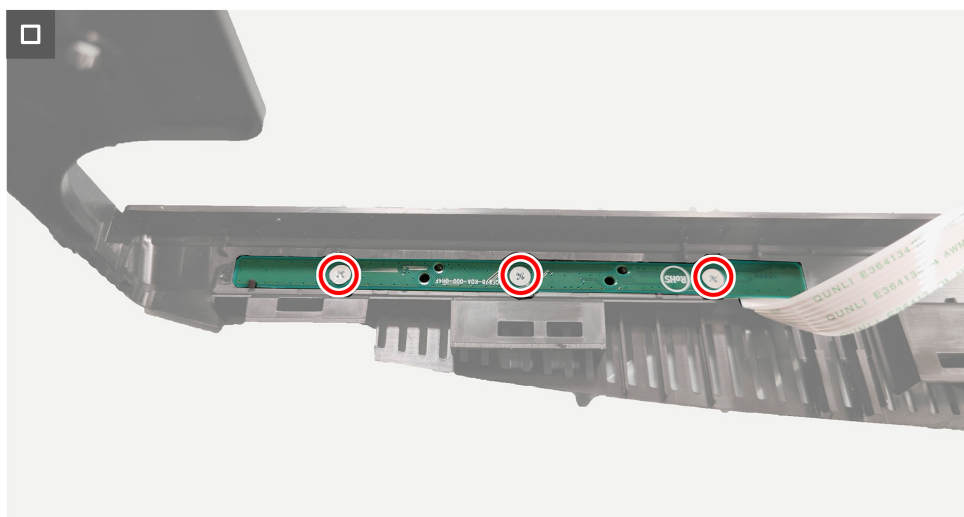
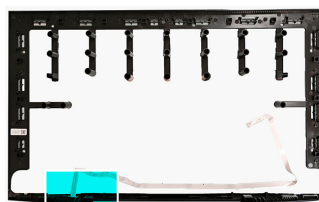
### Pasos

1. Retire los tres tornillos (M2x2) de la placa del teclado situada en la parte inferior del marco central.
2. Desconecte el cable de la placa del teclado del conector de la placa del teclado.

## Instalar la placa del teclado



3x  
M2x2



**Figura 11.** Instalar la placa del teclado

### Pasos

1. Conecte el cable de la placa del teclado al conector de esta.
2. Vuelva a colocar los tres tornillos (M2x2) para fijar la placa del teclado al marco central.

### Pasos siguientes

1. Instalar el [marco central](#).
2. Instalar la [cubierta posterior](#).
3. Instalar el [pedestal](#).
4. Siga el procedimiento de la sección [Después de trabajar en el interior del monitor](#).

## Placa del sistema y placa de alimentación

### Quitar la placa del sistema y la placa de alimentación

#### Requisitos previos

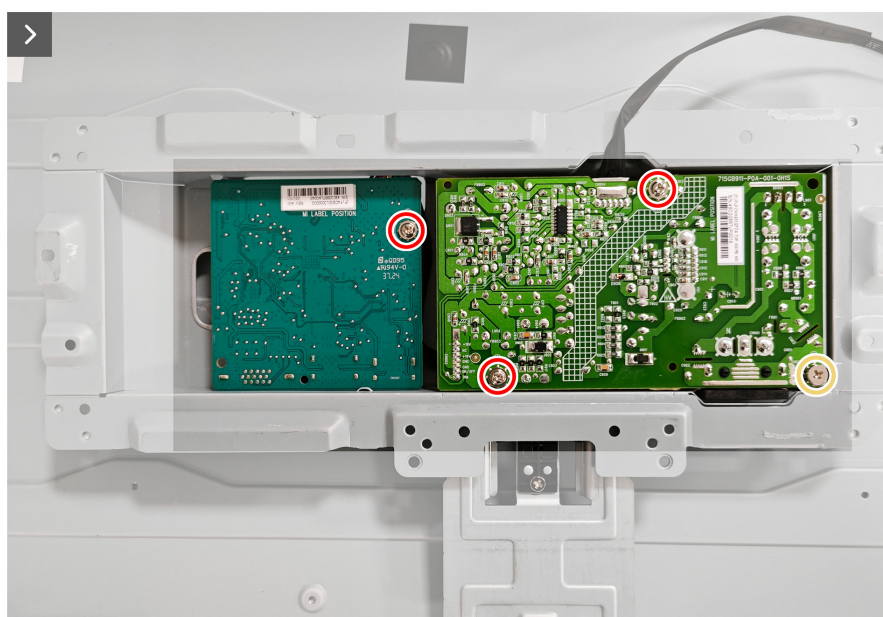
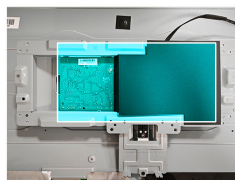
1. Siga el procedimiento de la sección [Antes de trabajar en el interior del monitor](#).
2. Quitar el [pedestal](#).
3. Quitar la [cubierta posterior](#).
4. Quitar el [marco central](#).
5. Quitar la [protección metálica](#).



3x  
M3x7

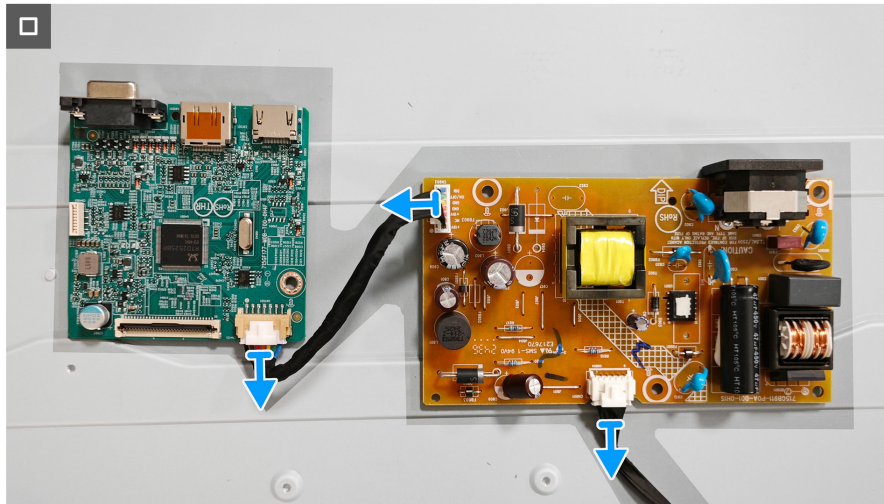


1x  
M4x8



**Figura 12.** Quitar la placa del sistema y la placa de alimentación





**Figura 13.** Quitar la placa del sistema y la placa de alimentación

#### **Pasos**

1. Retire la cinta mylar de la placa de alimentación.
2. Retire el tornillo (M3x7) que fija la placa del sistema al chasis.
3. Retire los dos tornillos (M3x7) y el tornillo (M4x8) que fija la placa de alimentación al chasis.
4. Desconecte los dos cables de alimentación de los conectores de la placa del sistema principal y de la placa de alimentación.

## Instalar la placa del sistema y la placa de alimentación



3x  
M3x7



1x  
M4x8

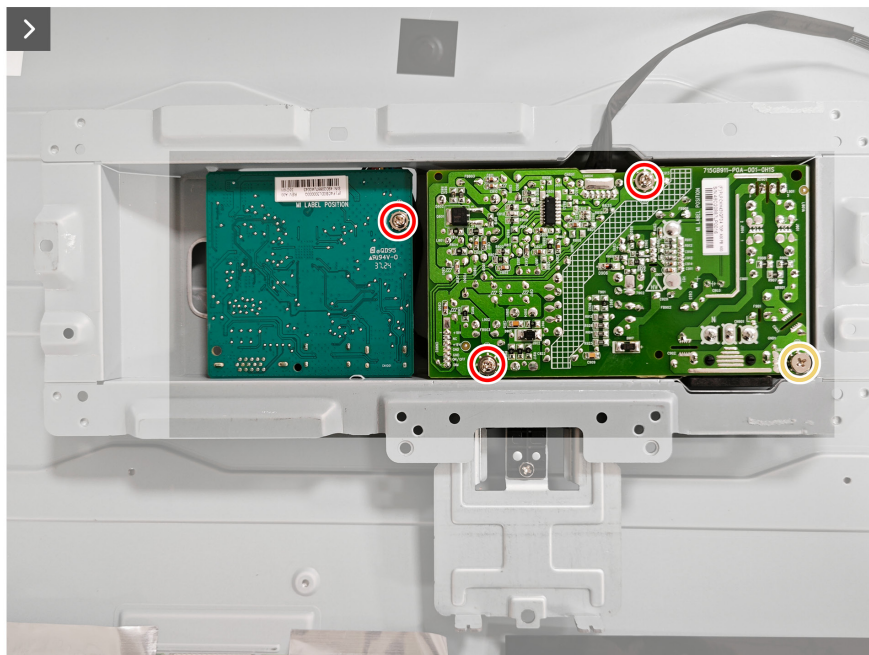
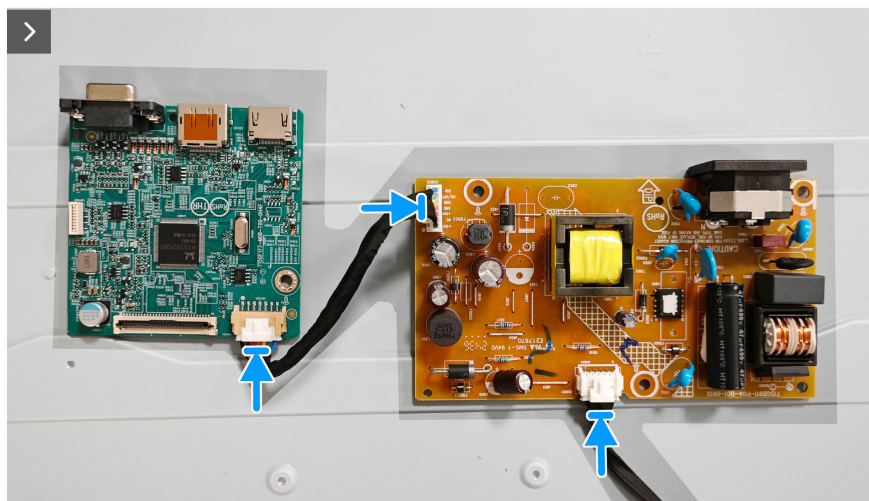
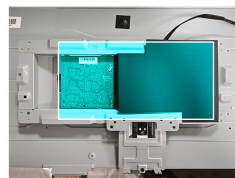


Figura 14. Instalar la placa del sistema y la placa de alimentación

**Pasos**

1. Vuelva a colocar los dos cables de alimentación en los conectores de la placa del sistema principal y de la placa de alimentación.
2. Vuelva a colocar el tornillo (M3x7) que fija la placa de alimentación al chasis.
3. Vuelva a colocar los dos tornillos (M3x7) y el tornillo (M4x8) que fijan la placa del sistema al chasis.
4. Pegue la cinta mylar a la placa de alimentación.

**Pasos siguientes**

1. Instalar la [protección metálica](#).
2. Instalar el [marco central](#).
3. Instalar la [cubierta posterior](#).
4. Instalar el [pedestal](#).
5. Siga el procedimiento de la sección [Después de trabajar en el interior del monitor](#).



## Contactar con Dell

Para ponerse en contacto con Dell en referencia a ventas, soporte técnico o problemas de servicio de atención al cliente, consulte [Contactar con el servicio de asistencia en el sitio de asistencia de Dell](#).

- ① **NOTA:** La disponibilidad varía en función del país, región o producto, y algunos servicios podrían no estar disponibles en su país.
- ① **NOTA:** Si no tiene una conexión activa a Internet, puede encontrar información de contacto acerca de su recibo de compra, factura de transporte, factura o catálogo de productos de Dell.