

Moniteur Dell 34 Plus 4K S3425DW

Instructions de démontage

Remarques, avertissements et mises en garde

 **REMARQUE** : Une REMARQUE indique des informations importantes qui vous aident à mieux utiliser votre produit.

 **AVERTISSEMENT** : Un AVERTISSEMENT indique un risque d'endommagement du matériel ou de perte de données et indique comment éviter le problème.

 **MISE EN GARDE** : Un signe MISE EN GARDE indique un risque de dommage matériel, de blessure corporelle ou de mort.

Table des matières

Instructions de sécurité	4
Avant de travailler à l'intérieur de votre moniteur	4
Après avoir travaillé à l'intérieur de votre moniteur	4
Démontage et remontage	5
Outils recommandés	5
Liste des vis	5
Socle	7
Enlever le socle	7
Installer le socle	7
Couvercle arrière	9
Enlever le couvercle arrière	9
Installer le couvercle arrière	11
Haut-parleur	13
Enlever le haut-parleur	13
Installation du haut-parleur	15
Blindage métallique	17
Enlever le blindage métallique	17
Installer le blindage métallique	19
Carte du système et carte d'alimentation	21
Enlever la carte du système et la carte d'alimentation	21
Installer la carte du système et la carte d'alimentation	23
Cadre central	26
Enlever le cadre central	26
Installer le cadre central	27
Carte de l'objectif	28
Enlever la carte de l'objectif	28
Installation de la carte de l'objectif	29
Carte USB	29
Enlever la carte USB	29
Installer la carte USB	31
Carte du pavé	32
Enlever la carte du pavé	32
Installer la carte du pavé	33
Informations relatives à la réglementation	34
Règlements de la FCC (États-Unis uniquement) et autres informations réglementaires	34
Base de données des produits de l'UE pour l'étiquetage énergétique et la fiche d'information sur le produit	34
Contacter Dell	35

Instructions de sécurité

Lisez et respectez les instructions de sécurité suivantes afin de protéger votre moniteur contre des dommages et pour votre sécurité. Sauf indication contraire, toutes les procédures figurant dans ce document supposent que vous avez lu les informations de sécurité fournies avec votre moniteur.

REMARQUE : Avant d'utiliser ce moniteur, lisez les informations de sécurité qui ont été fournies avec ce moniteur et celles imprimées sur le produit. Conservez la documentation dans un endroit sûr pour pouvoir vous y référer ultérieurement.

MISE EN GARDE : L'utilisation de contrôles, des réglages ou des procédures autres que ceux spécifiés dans la présente documentation risquent de vous exposer à des chocs, des électrocutions et/ou des dangers mécaniques.

AVERTISSEMENT : L'effet possible à long terme de l'écoute d'un son à fort volume avec un casque (sur un moniteur qui le supporte) peut endommager votre capacité auditive.

- Placez le moniteur sur une surface solide et manipulez-le avec précaution.
 - L'écran est fragile et peut être endommagé par une chute ou un contact avec un objet pointu.
 - Assurez-vous toujours que votre moniteur est électriquement conçu pour fonctionner avec le courant disponible dans votre région.
 - Conservez le moniteur à température ambiante. Des conditions trop froides ou trop chaudes peuvent avoir un effet néfaste sur les cristaux liquides de l'écran.
 - Branchez le cordon d'alimentation du moniteur sur une prise électrique proche et facilement accessible. Voir [Branchement des câbles](#).
- Ne placez pas et n'utilisez pas le moniteur sur une surface humide ou à proximité de l'eau.
- Ne soumettez pas le moniteur à de fortes vibrations ou à des impacts violents. Évitez par exemple de placer le moniteur dans le coffre d'une voiture.
- Débranchez le moniteur si vous prévoyez de le laisser inutilisé pendant une période prolongée.
- Pour réduire le risque d'électrocution, n'ouvrez jamais le couvercle et ne touchez jamais l'intérieur du moniteur.
- Lisez attentivement ces instructions. Conservez ce document pour référence ultérieure. Conformez-vous aux consignes et avertissements indiqués sur cet appareil.
- Certains moniteurs peuvent être fixés sur un mur à l'aide d'un support VESA vendu séparément. Veillez à utiliser les spécifications VESA appropriées, comme indiqué dans la section sur le montage mural dans le Guide de l'utilisateur.

Pour plus d'informations sur les instructions de sécurité, veuillez consulter le document Informations sur la sécurité, l'environnement et la réglementation (SERI) qui est livré avec votre moniteur.

Avant de travailler à l'intérieur de votre moniteur

Étapes

- Enregistrez et fermez tous les fichiers ouverts et quittez toutes les applications ouvertes.
 - Éteignez votre moniteur.
 - Débranchez votre moniteur et tous les périphériques connectés des prises électriques.
 - Déconnectez tous les périphériques et les appareils réseau connectés à votre moniteur, tels que le clavier, la souris et la station d'accueil.
- AVERTISSEMENT** : Lorsque vous débranchez un câble réseau, débranchez d'abord le câble de votre moniteur, puis débranchez le câble du périphérique réseau.
- Enlevez les cartes multimédia et le disque optique de votre moniteur si vous en avez.

Après avoir travaillé à l'intérieur de votre moniteur

AVERTISSEMENT : Si vous laissez des vis inutilisées ou desserrées à l'intérieur de votre moniteur, vous pourriez l'endommager gravement.

Étapes

- Remettez toutes les vis en place et assurez-vous qu'il ne reste plus de vis inutilisées à l'intérieur de votre moniteur.
- Connectez tous les appareils externes, périphériques ou câbles que vous avez débranchés avant de travailler sur votre moniteur.
- Remplacez les cartes multimédia, les disques ou toute autre pièce que vous avez retirée avant de travailler sur votre moniteur.
- Branchez votre moniteur et tous les périphériques connectés sur les prises électriques.
- Allumez votre moniteur.

Démontage et remontage

⚠ **AVERTISSEMENT** : Les informations contenues dans cette section sont uniquement pour les techniciens d'entretien agréés dans la région EMEA. Dell interdit aux utilisateurs de démonter le moniteur et tout dommage causé par un entretien non autorisé ne sera pas couvert par la garantie.

Outils recommandés











Les procédures décrites dans ce document peuvent nécessiter les outils suivants :




- Tournevis (tête Phillip, tête hexagonale)
- Traceur en plastique

Liste des vis

- ① **REMARQUE** : Lorsque vous enlevez les vis d'un composant, il est recommandé de noter le type et le nombre de vis, puis de les placer dans une boîte de rangement appropriée. Cela permet de s'assurer que le bon nombre de vis et le bon type de vis sont utilisés lorsque le composant est remplacé.
- ① **REMARQUE** : Certains ordinateurs ont des surfaces magnétiques. Vérifiez que les vis ne restent pas attachées sur ces surfaces lorsque vous remplacez un composant.
- ① **REMARQUE** : La couleur des vis peut varier en fonction de l'achat.

Tableau 1. Liste des vis

Composant	Types de vis	Nombre	Images des vis
Couvercle arrière	M4x10	4	
Haut-parleur	M3x6	6	
Blindage métallique	M3x4	6	
Carte du système	D3x6	4	
Carte d'alimentation	D3x6	4	
	M4x6	1	
Carte de conversion	D3x6	4	
Cadre central	M3x4	20	
Garniture avant	M2X2	7	
Carte de l'objectif	Q2x2.5	1	

Composant	Types de vis	Nombre	Images des vis
Carte USB	M3x6	2	
	M3x4	1	
Carte du pavé	Q2x2.5	3	

Socle

Enlever le socle

Pré-requis

1. Suivez la procédure décrite dans [Avant de travailler à l'intérieur de votre moniteur](#).

À propos de la tâche

L'image suivante indique l'emplacement du support et fournit une représentation visuelle de la procédure de retrait.

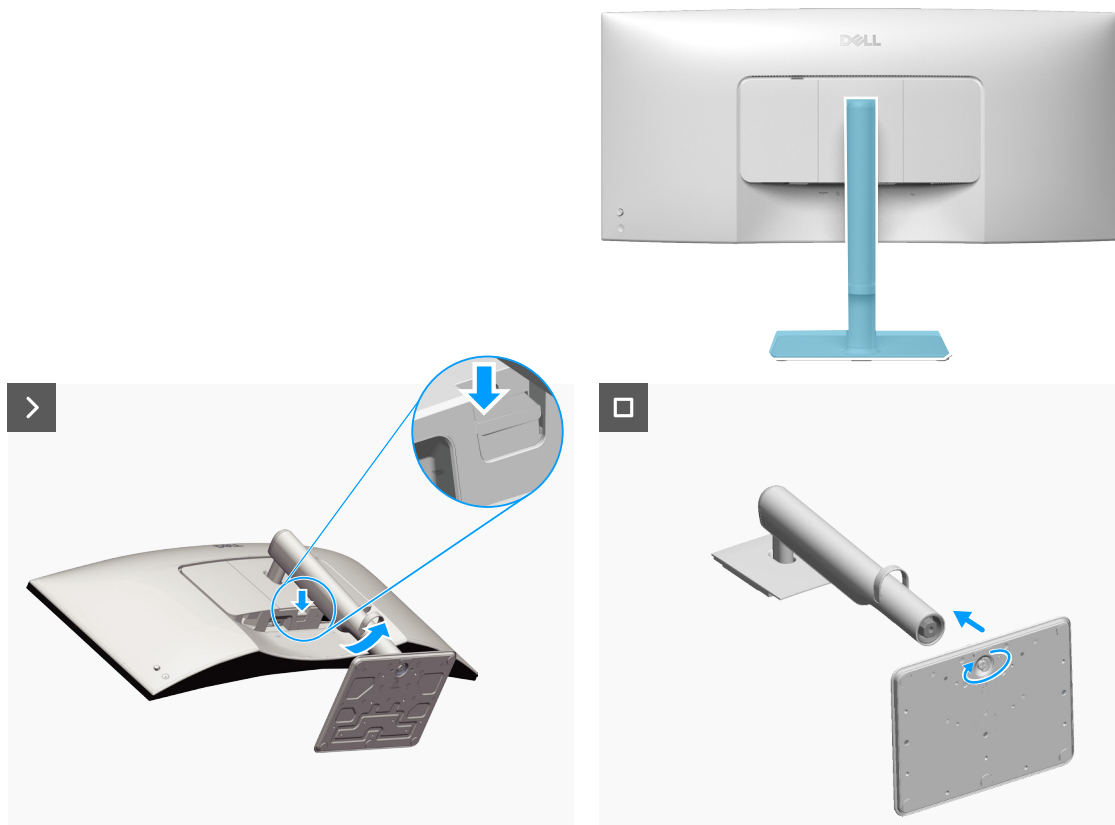


Figure 1. Enlever le socle

Étapes

1. Placez le moniteur sur un chiffon doux ou un coussin sur une surface propre et plane.
2. Appuyez sur le bouton de déverrouillage et séparez le support du moniteur.
3. Ouvrez la poignée à vis en bas de la base du support et tournez-la dans le sens inverse des aiguilles d'une montre pour déverrouiller la colonne de la base.
4. Détachez la colonne de support de la base du support.

Installer le socle

Pré-requis

Si vous remplacez un composant, enlevez en premier le composant existant avant de continuer avec la procédure d'installation.

À propos de cette tâche

L'image suivante indique l'emplacement du couvercle arrière et fournit une représentation visuelle de la procédure d'installation.

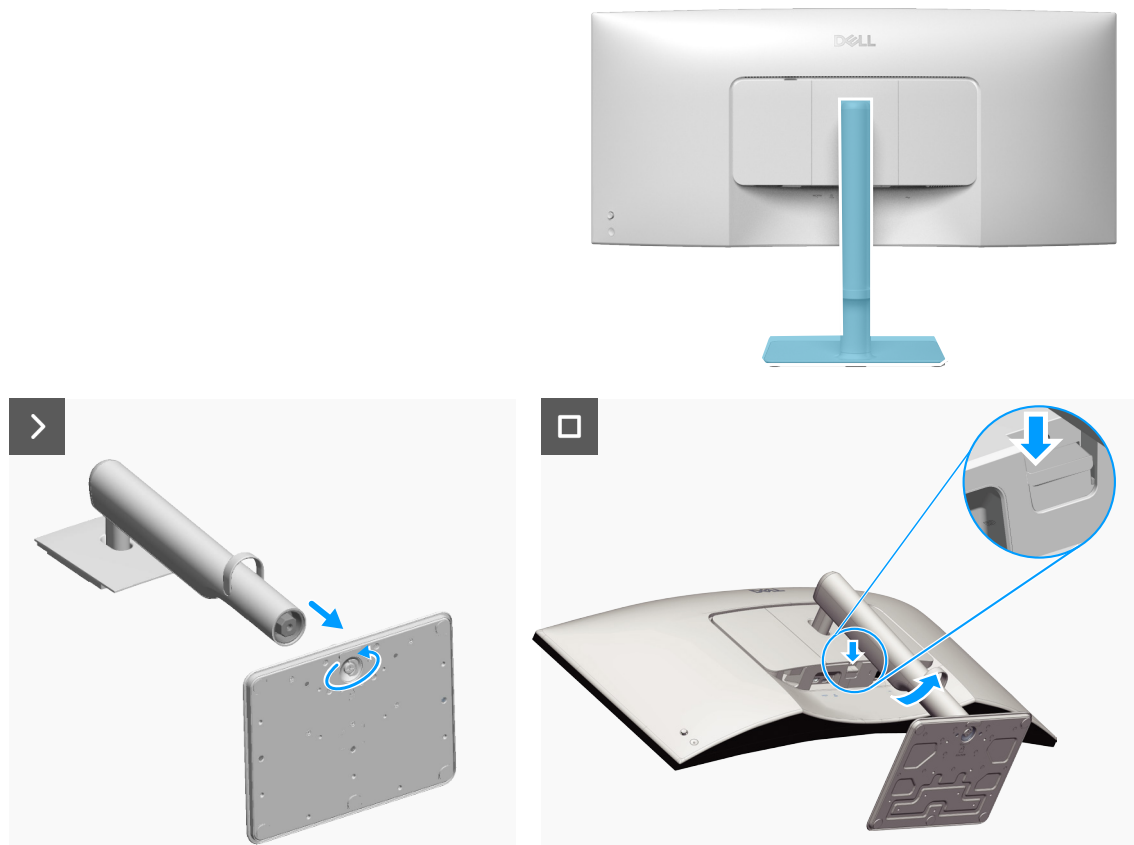


Figure 2. Installer le socle

Étapes

1. Alignez et insérez la colonne de support dans la base du support jusqu'à ce qu'elle s'enclenche.
2. Ouvrez la poignée à vis située au bas de la base du socle et tournez-la dans le sens des aiguilles d'une montre pour fixer l'ensemble du socle.
3. Fermez la poignée à vis.
4. Alignez la colonne de support avec les rainures à l'arrière du moniteur.
5. Faites glisser et appuyez doucement sur le support jusqu'à ce qu'il s'enclenche.

Étapes suivantes

1. Suivez la procédure décrite dans [Après avoir travaillé à l'intérieur de votre moniteur.](#)

Couvercle arrière

Enlever le couvercle arrière

Pré-requis

1. Suivez la procédure décrite dans [Avant de travailler à l'intérieur de votre moniteur.](#)
2. Enlever le [socle](#).

À propos de la tâche

L'image suivante indique l'emplacement du couvercle arrière et fournit une représentation visuelle de la procédure de retrait.

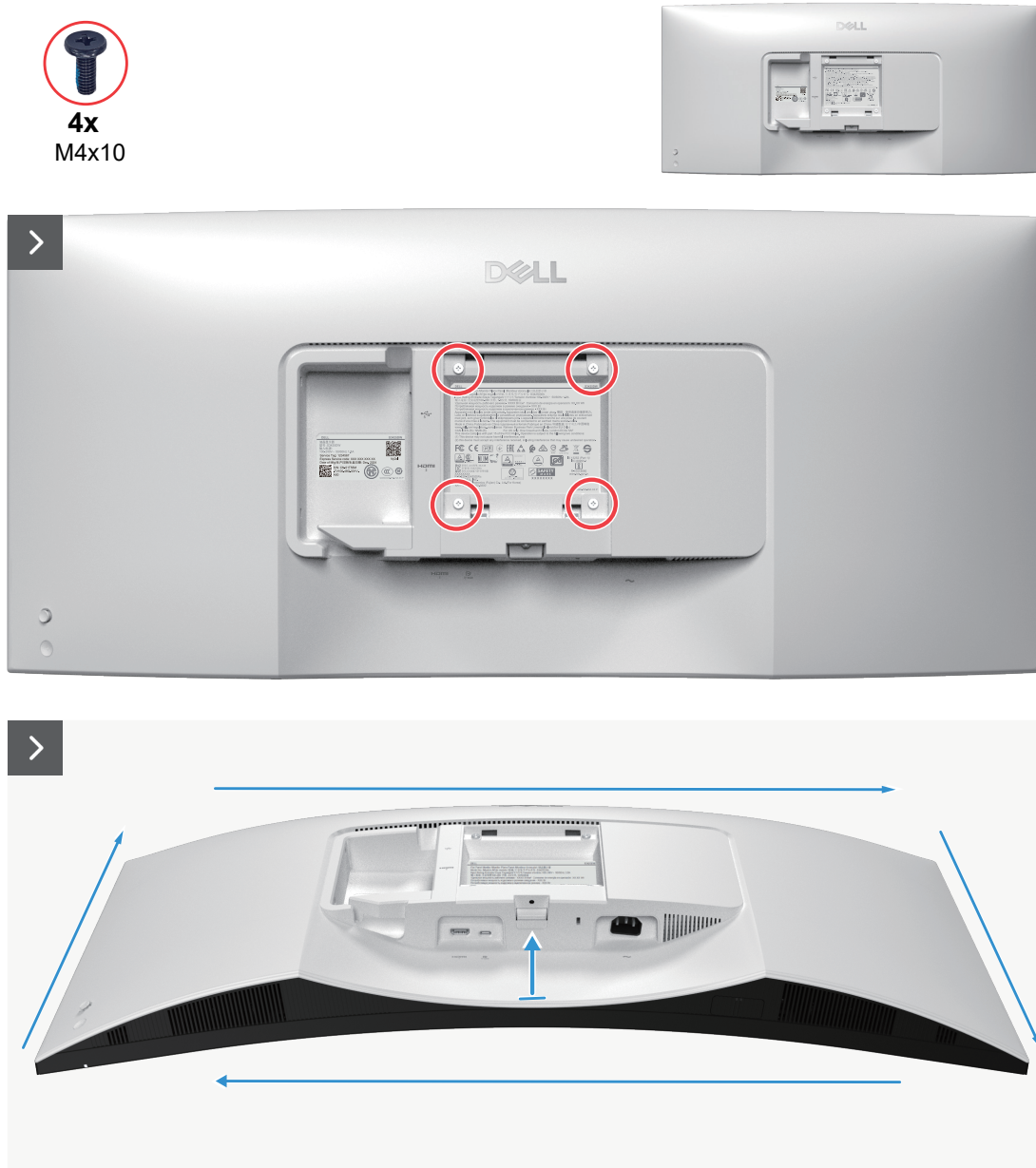


Figure 3. Enlever les vis et ouvrir le couvercle arrière

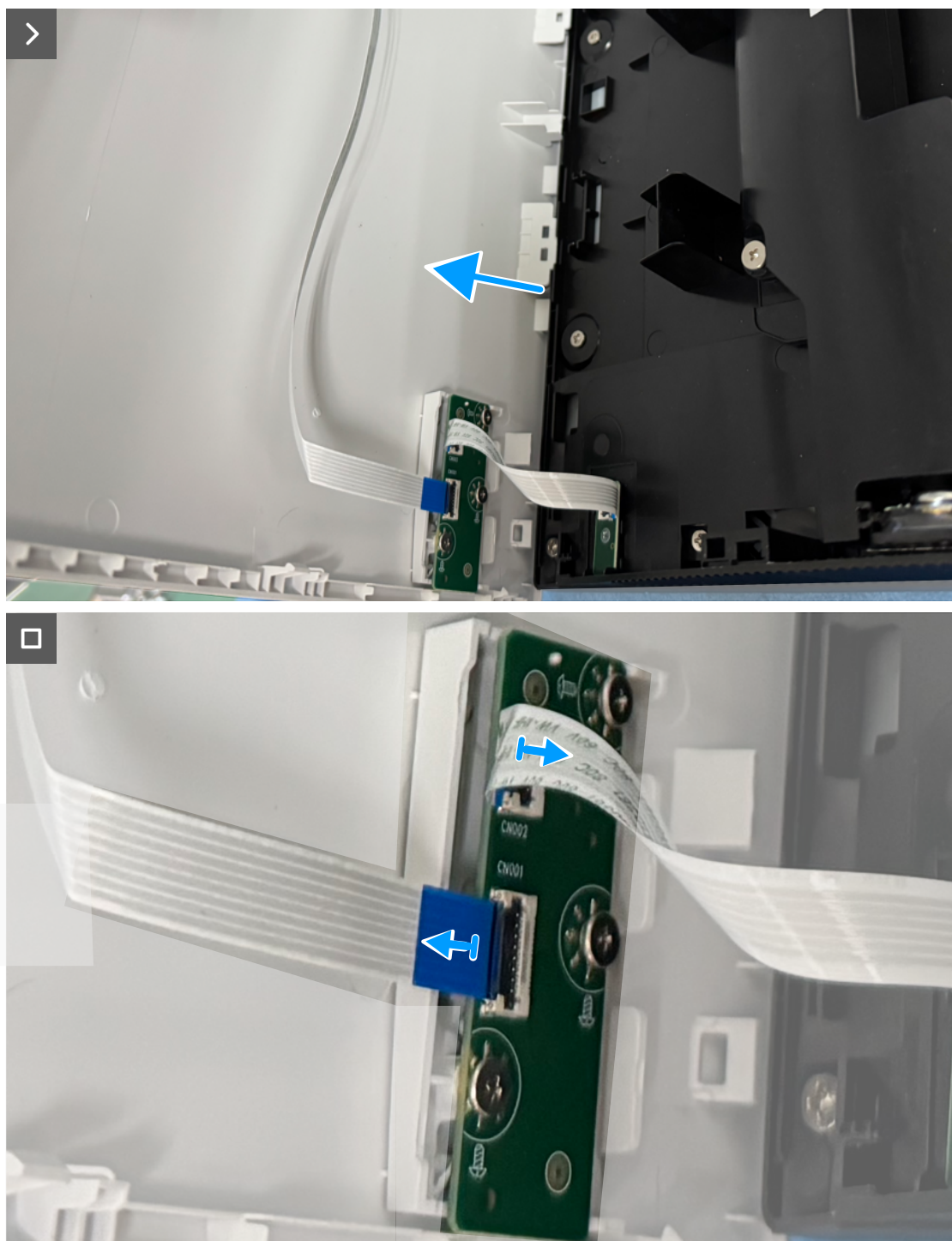


Figure 4. Débrancher les câbles de la carte du pavé et de la carte de l'objectif

Étapes

1. Enlevez les quatre vis (M4x10) qui attachent le couvercle arrière sur le châssis.
2. Avec une pointe en plastique, faites levier sur le couvercle arrière en commençant par le bord inférieur du moniteur.
3. Soulevez partiellement le couvercle arrière du côté droit et débranchez le câble de la carte du pavé et le câble de la carte d'objectif des connecteurs de la carte du pavé.

Installer le couvercle arrière

Pré-requis

Si vous remplacez un composant, enlevez en premier le composant existant avant de continuer avec la procédure d'installation.

À propos de cette tâche

L'image suivante indique l'emplacement du couvercle arrière et fournit une représentation visuelle de la procédure d'installation.

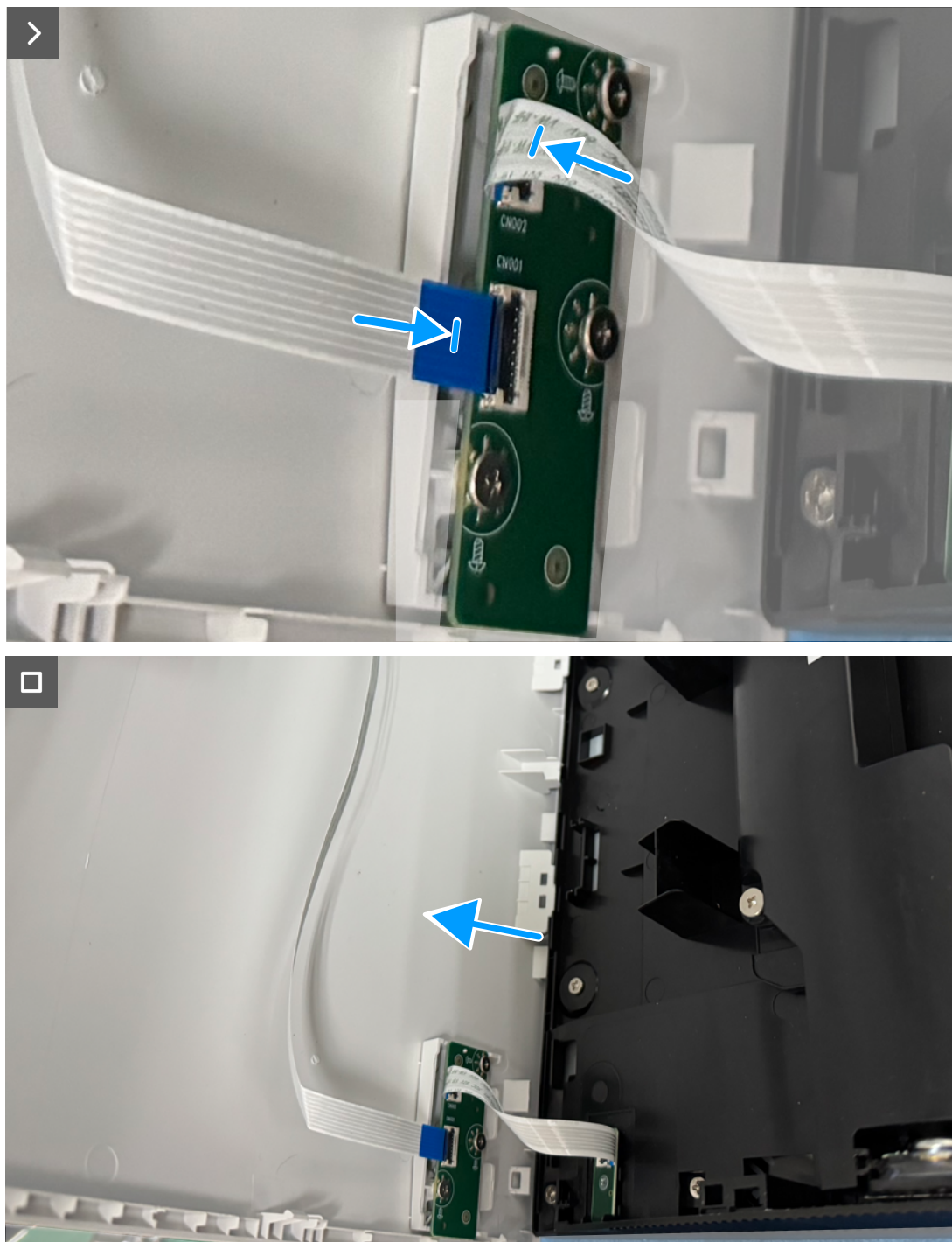


Figure 5. Brancher les câbles de la carte du pavé et de la carte de l'objectif



Figure 6. Remettre les vis

Étapes

1. Branchez le câble de la carte du pavé et le câble de la carte de l'objectif sur les connecteurs de la carte du pavé.
2. Alignez les trous de vis du couvercle arrière avec les trous de vis du moniteur, et appuyez doucement sur les côtés pour mettre le couvercle arrière en place.
3. Remettez les quatre vis (M4x10) pour attacher le couvercle arrière sur le châssis.

Étapes suivantes

1. Installer le [socle](#).
2. Suivez la procédure décrite dans [Après avoir travaillé à l'intérieur de votre moniteur](#).

Haut-parleur

Enlever le haut-parleur

Pré-requis

1. Suivez la procédure décrite dans [Avant de travailler à l'intérieur de votre moniteur.](#)
2. Enlever le [socle](#).
3. Enlever le [couvercle arrière](#).

À propos de la tâche

L'image suivante indique l'emplacement du haut-parleur et fournit une représentation visuelle de la procédure de retrait.

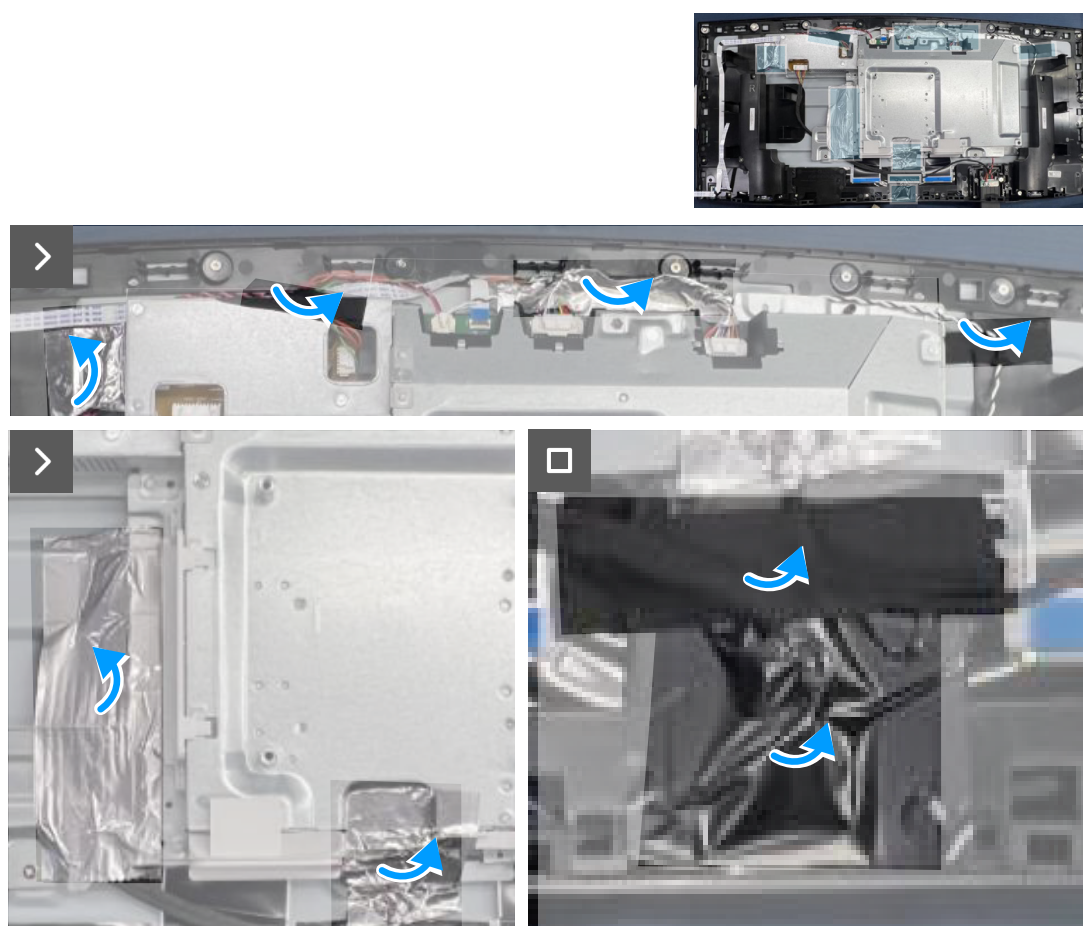


Figure 7. Décoller les rubans pour fixer les câbles et le blindage métallique



6x
M3x6

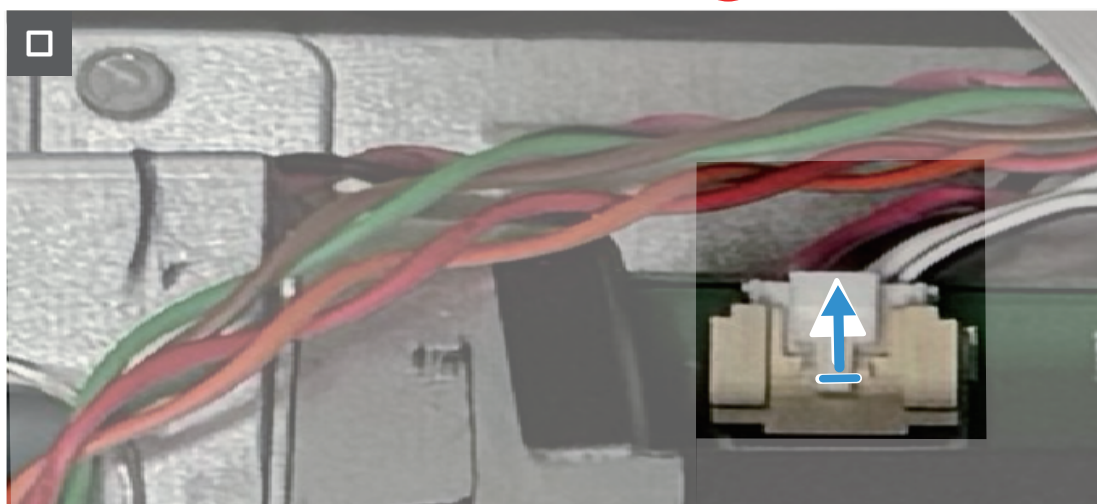
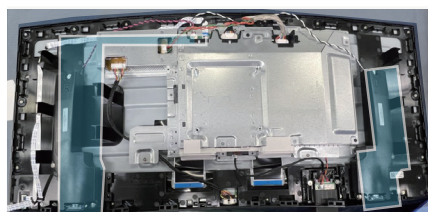


Figure 8. Enlever les vis et débrancher le câble du haut-parleur

Étapes

1. Décollez les rubans qui attachent les câbles et le blindage métallique sur le panneau d'affichage.
2. Enlevez les six vis (M3x6) qui attachent les haut-parleurs sur le cadre central.
3. Débranchez le câble du haut-parleur du connecteur de la carte du système.
4. Soulevez le haut-parleur pour le retirer du moniteur.

Installation du haut-parleur

Pré-requis

Si vous remplacez un composant, enlevez en premier le composant existant avant de continuer avec la procédure d'installation.

À propos de cette tâche

L'image suivante indique l'emplacement du haut-parleur et fournit une représentation visuelle de la procédure d'installation.



6x
M3x6

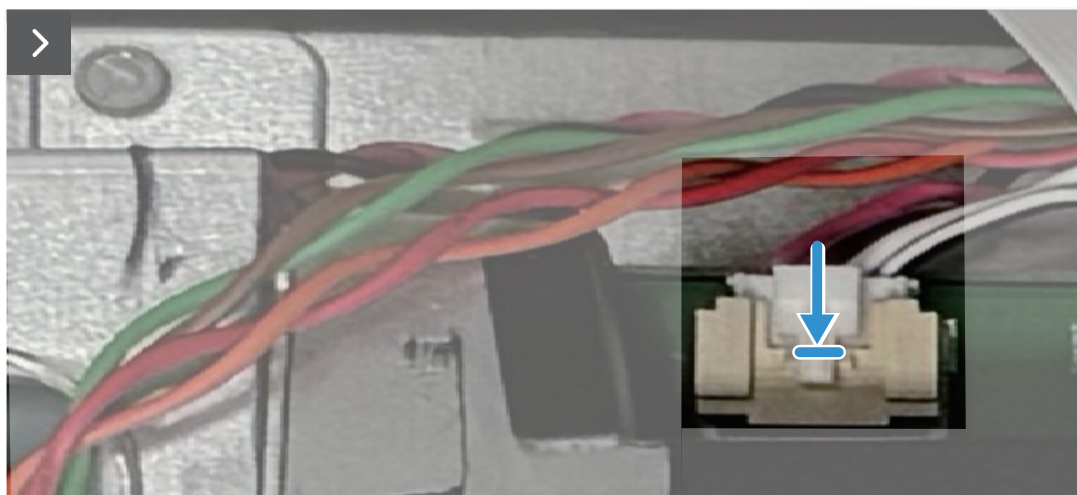
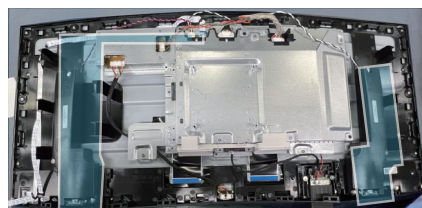


Figure 9. Brancher le câble du haut-parleur et installer les vis

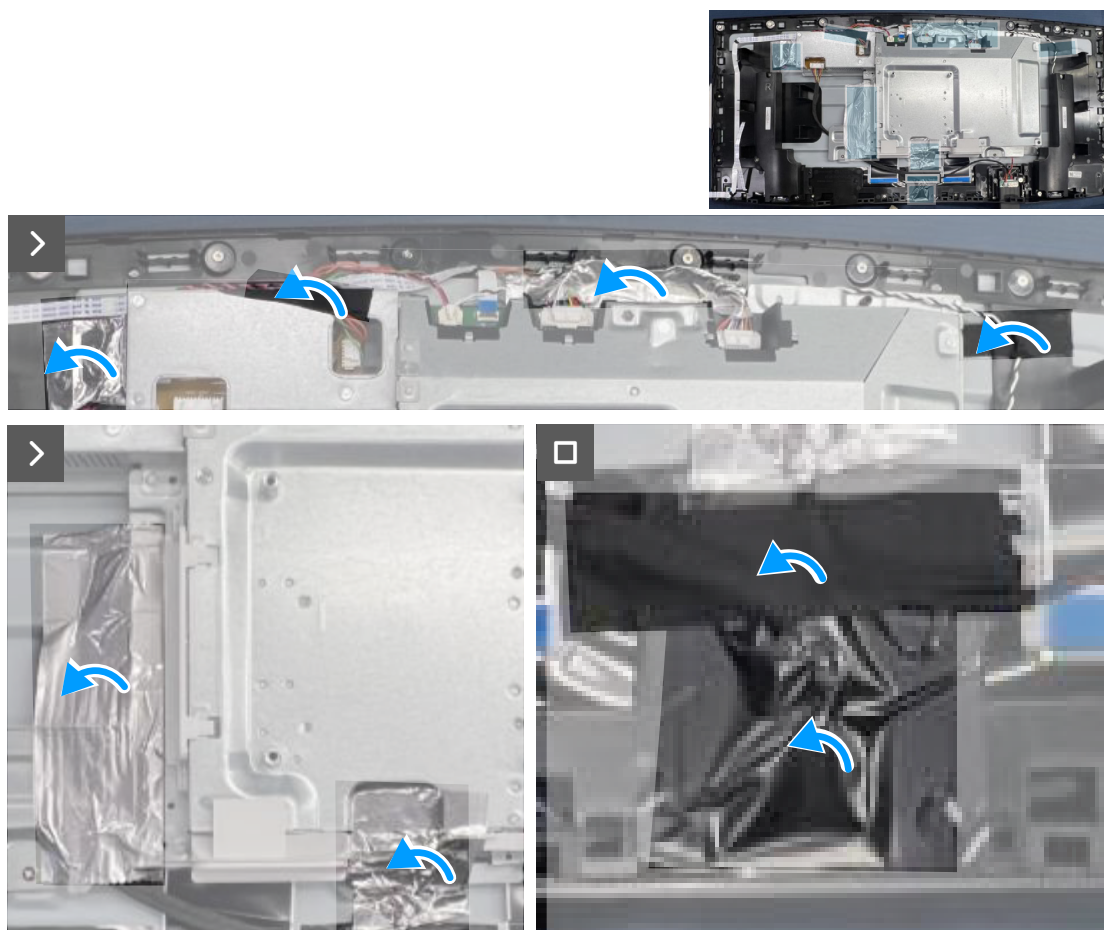


Figure 10. Coller les rubans pour fixer les câbles et le blindage métallique

Étapes

1. Alignez et placez les haut-parleurs dans les fentes du châssis.
2. Branchez le câble du haut-parleur sur le connecteur de la carte du système.
3. Alignez les trous de vis des haut-parleurs avec les trous de vis du cadre central.
4. Remettez les six vis (M3x6) pour attacher les haut-parleurs sur le cadre central.
5. Collez les rubans qui attachent les câbles et le blindage métallique sur le panneau d'affichage.

Étapes suivantes

1. Installer le [couvercle arrière](#).
2. Installer le [socle](#).
3. Suivez la procédure décrite dans [Après avoir travaillé à l'intérieur de votre moniteur](#).

Blindage métallique

Enlever le blindage métallique

Pré-requis

1. Suivez la procédure décrite dans [Avant de travailler à l'intérieur de votre moniteur.](#)
2. Enlever le [socle](#).
3. Enlever le [couvercle arrière](#).
4. Enlever le [haut-parleur](#).

À propos de la tâche

L'image suivante indique l'emplacement du blindage métallique et fournit une représentation visuelle de la procédure de retrait.

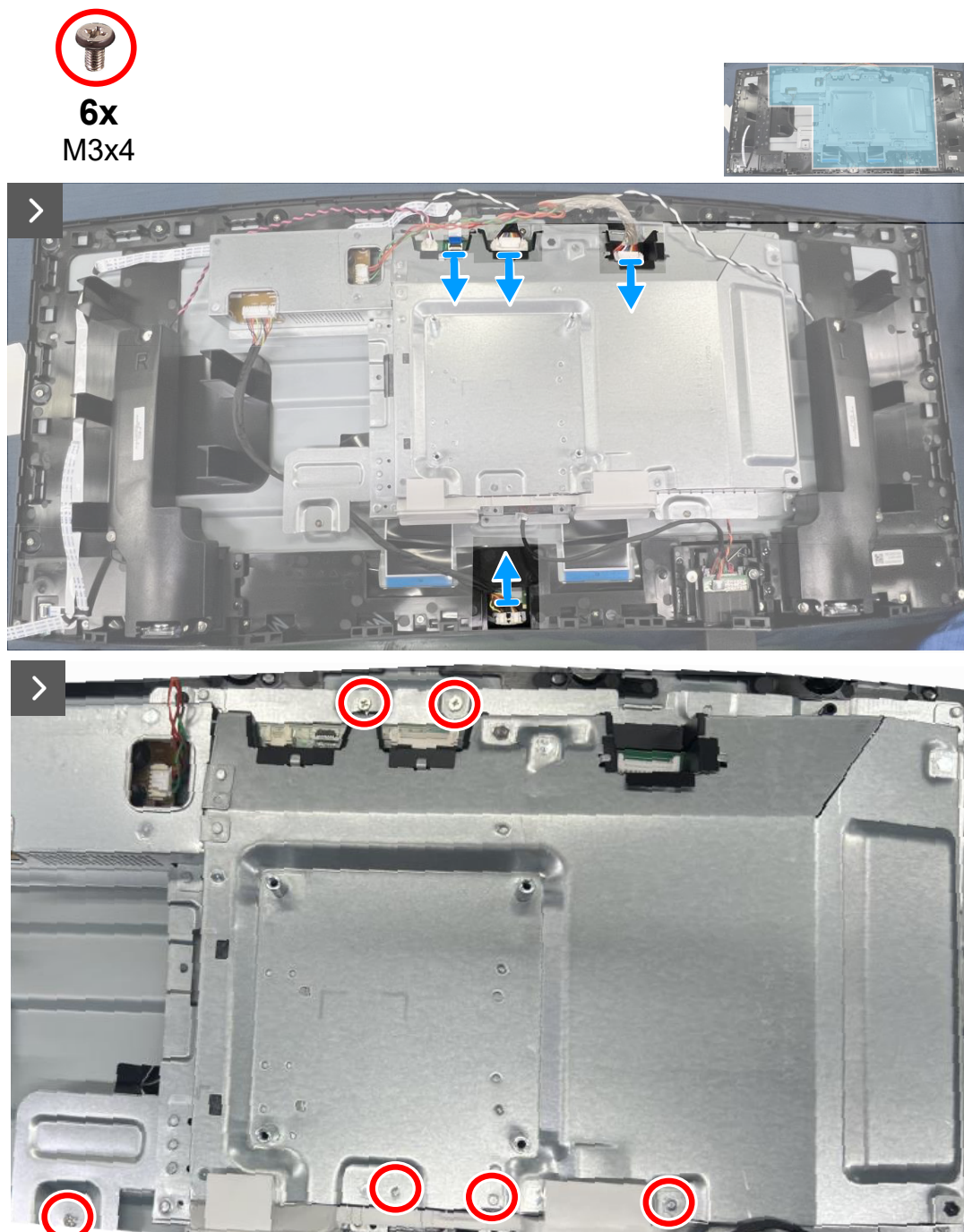


Figure 11. Débrancher les câbles et enlever les vis

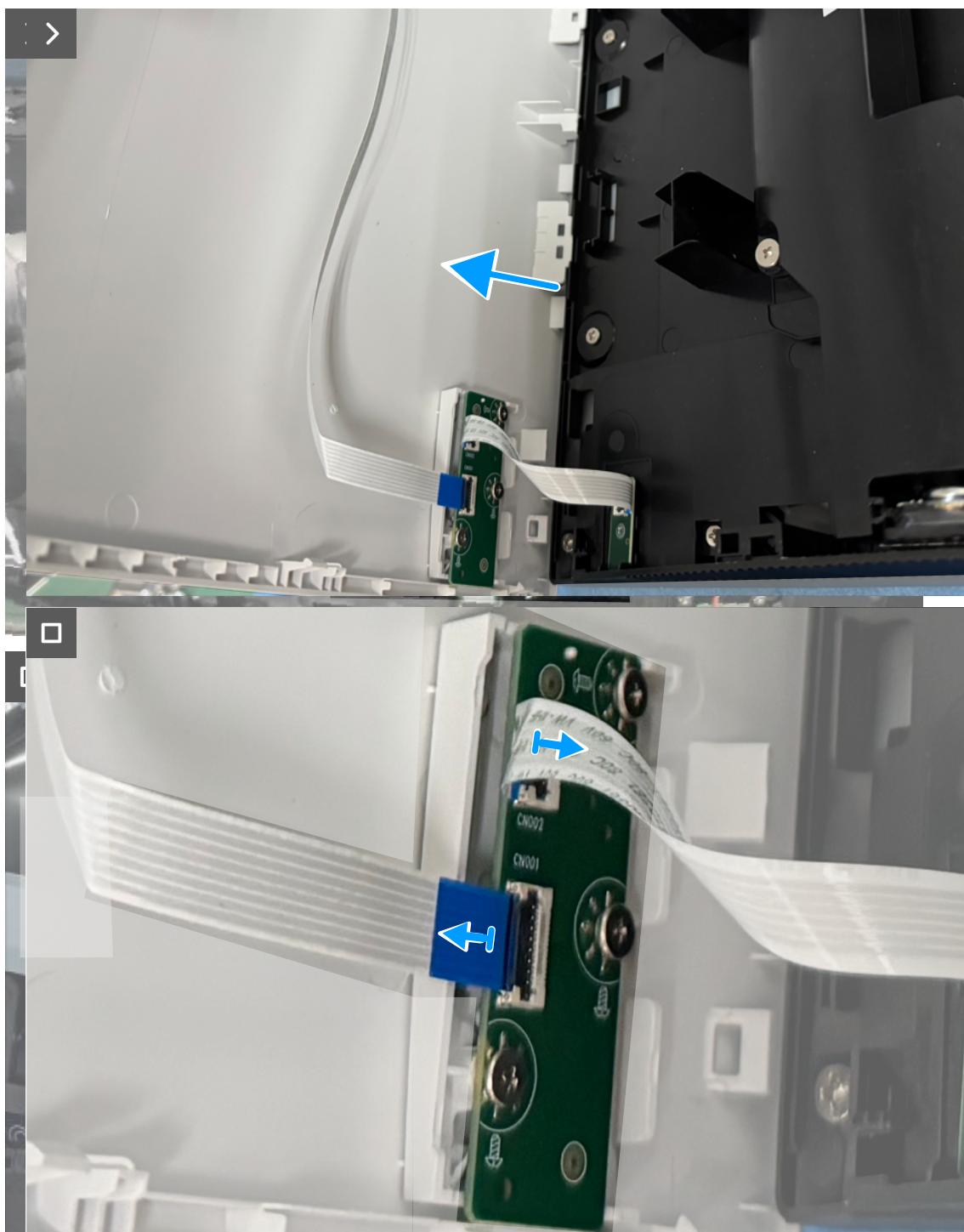


Figure 12. Débrancher les câbles d'affichage

Étapes

1. Débranchez le câble de la carte du pavé, le câble de la carte du système, le câble de la carte d'alimentation et le câble de la barre lumineuse des connecteurs de la carte du système et du panneau d'affichage.
2. Enlevez les six vis (M3x4) qui attachent le blindage métallique sur le cadre central.
3. Soulevez partiellement le blindage métallique et débranchez le câble d'affichage du connecteur sur le panneau d'affichage.

Installer le blindage métallique

Pré-requis

Si vous remplacez un composant, enlevez en premier le composant existant avant de continuer avec la procédure d'installation.

À propos de cette tâche

L'image suivante indique l'emplacement du couvercle arrière et fournit une représentation visuelle de la procédure d'installation.

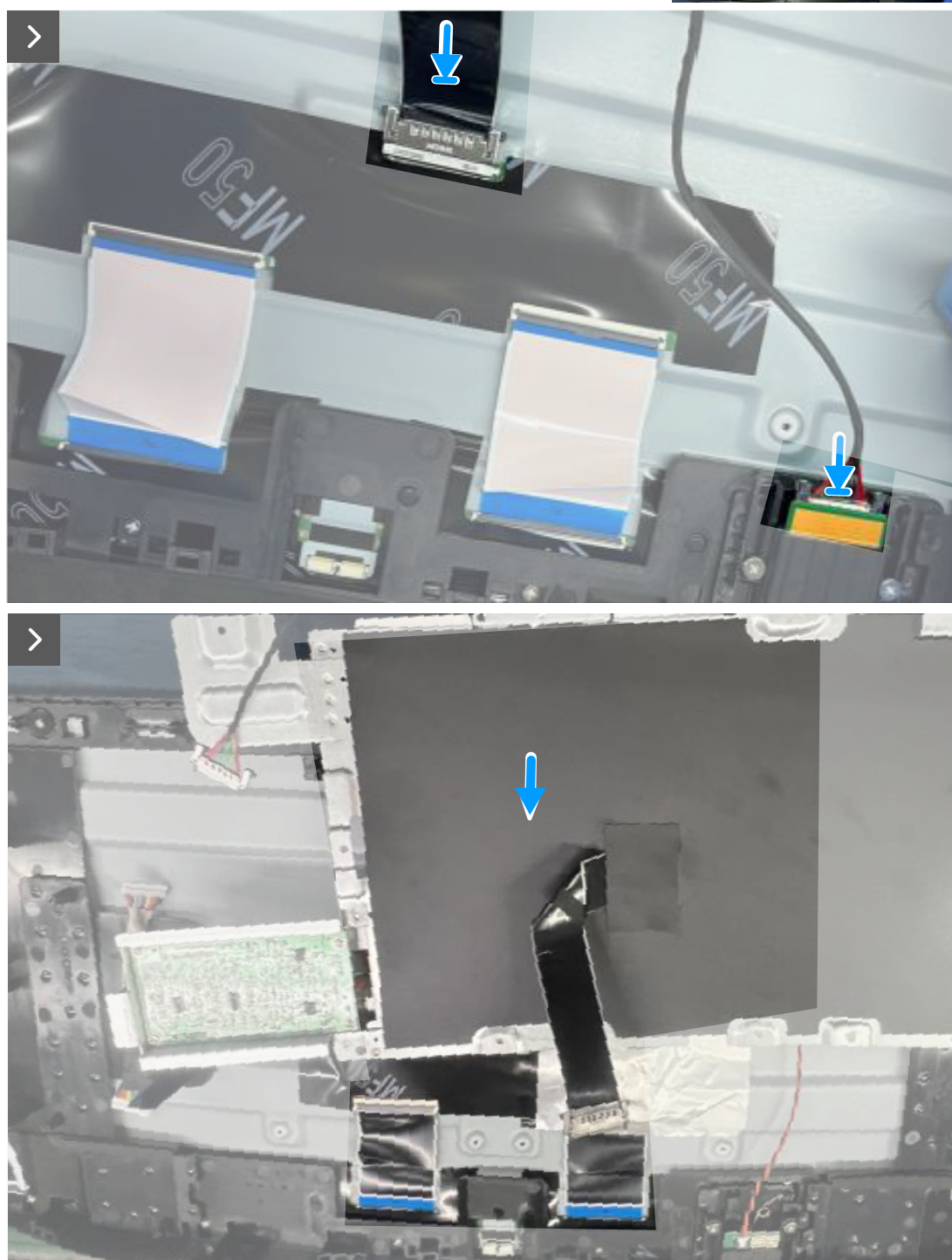


Figure 13. Brancher les câbles d'affichage



6x
M3x4

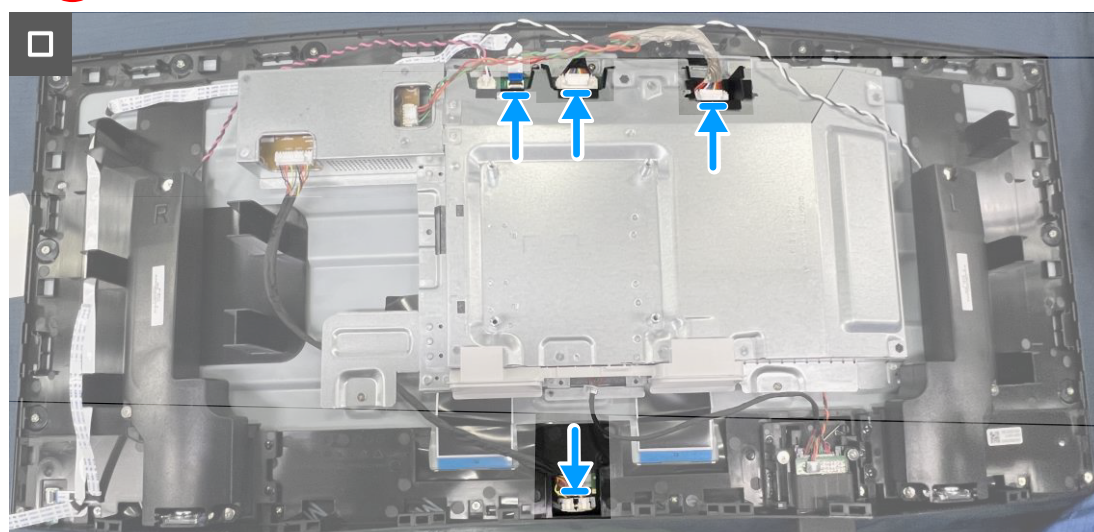
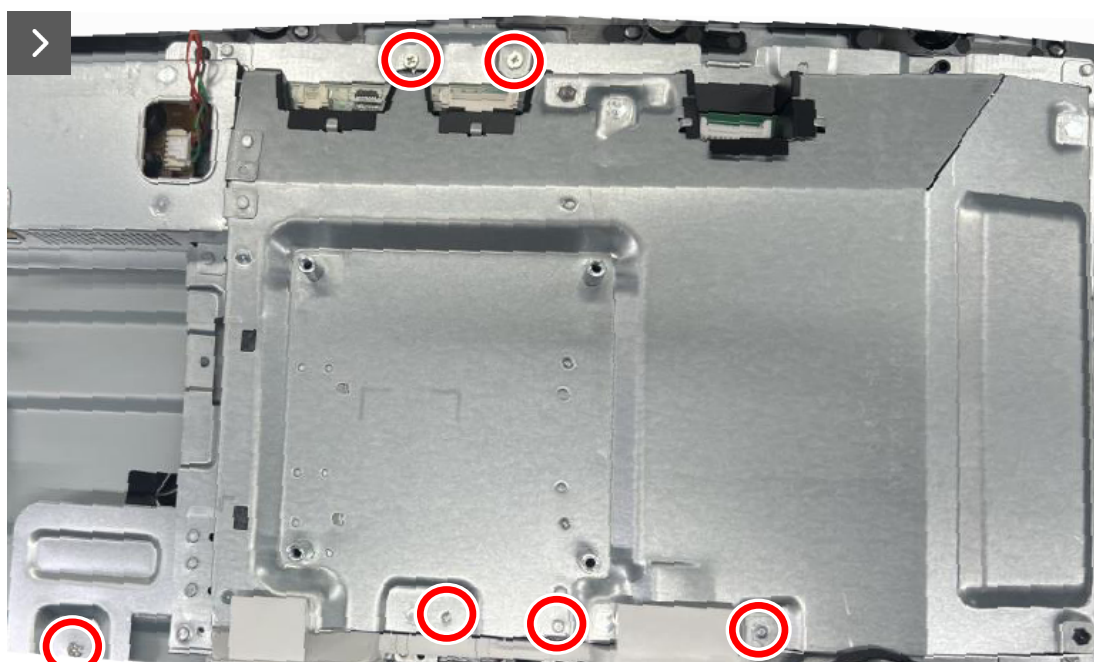


Figure 14. Remplacer les vis et débrancher les câbles

Étapes

1. Branchez les câbles d'affichage sur les connecteurs du panneau d'affichage et posez le blindage métallique.
2. Alignez les trous de vis du blindage métallique avec les trous de vis du panneau d'affichage.
3. Remettez les six vis (M3X4) qui attachent le blindage métallique sur le panneau d'affichage.
4. Branchez le câble de la carte du pavé, le câble de la carte du système, le câble de la carte d'alimentation et le câble de la barre lumineuse sur les connecteurs de la carte du système et du panneau d'affichage.

Étapes suivantes

1. Installation du [haut-parleur](#).
2. Installer le [couvercle arrière](#).
3. Installer le [socle](#).
4. Suivez la procédure décrite dans [Après avoir travaillé à l'intérieur de votre moniteur](#).

Carte du système et carte d'alimentation

Enlever la carte du système et la carte d'alimentation

Pré-requis

1. Suivez la procédure décrite dans [Avant de travailler à l'intérieur de votre moniteur](#).
2. Enlever le [socle](#).
3. Enlever le [couvercle arrière](#).
4. Enlever le [haut-parleur](#).
5. Enlever le [blindage métallique](#).

À propos de la tâche

L'image suivante indique l'emplacement de la carte du système et de la carte d'alimentation et fournit une représentation visuelle de la procédure de retrait.

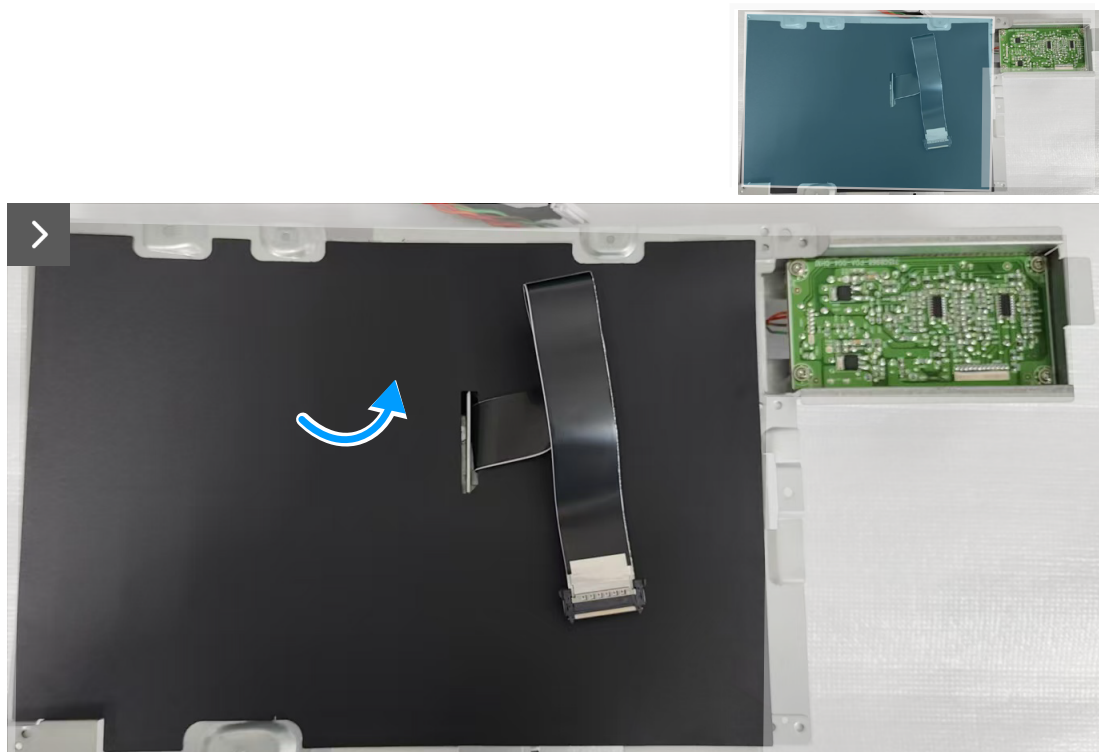


Figure 15. Enlever le mylar



Figure 16. Enlever le couvercle des E/S du blindage métallique

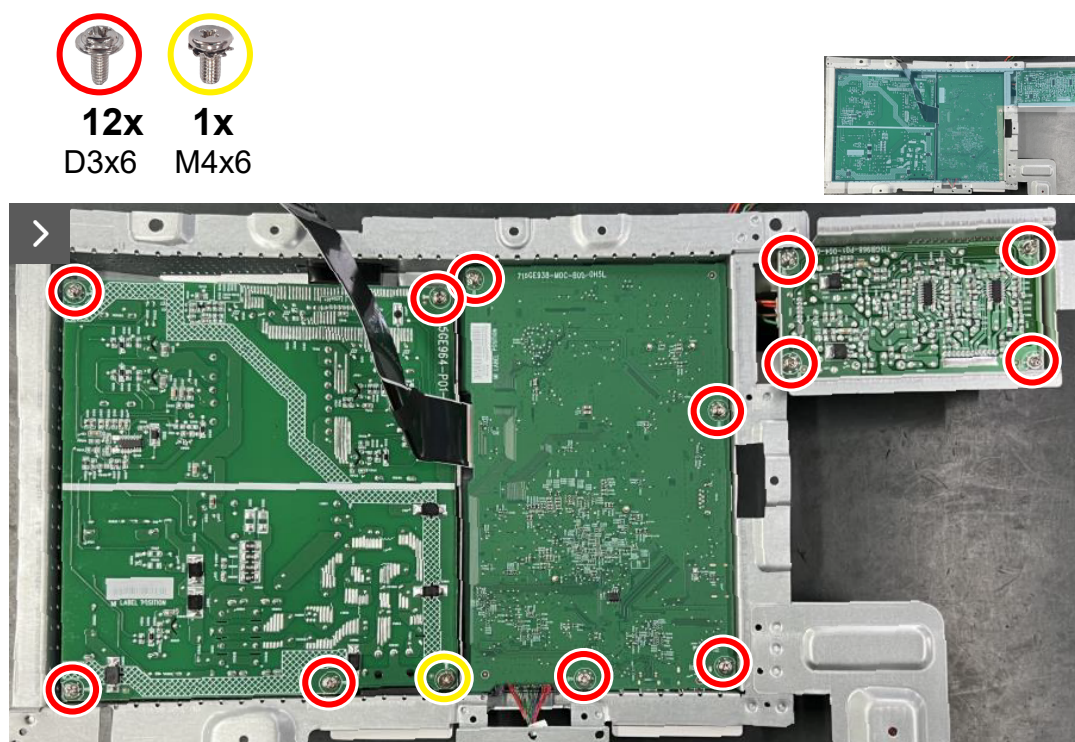


Figure 17. Enlever les vis

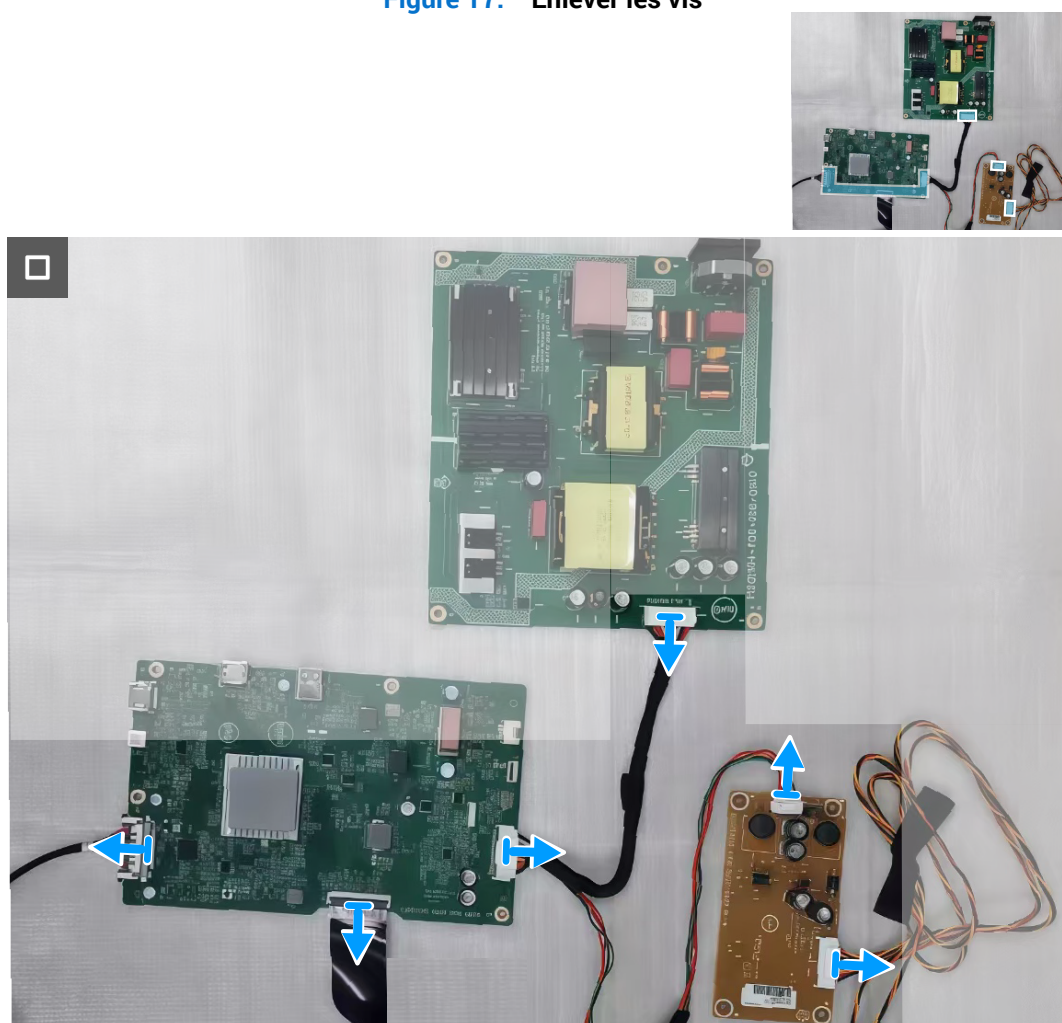


Figure 18. Débrancher les câbles

Étapes

1. Enlevez la feuille de Mylar de la carte du système et de la carte d'alimentation.
2. Enlevez le couvercle des E/S du blindage métallique du blindage métallique.
3. Enlevez les douze vis (D3x6) et la vis (M4x6) qui attachent la carte du système, la carte d'alimentation et la carte de conversion sur le blindage métallique.
4. Débranchez les câbles des connecteurs de la carte du système, de la carte d'alimentation et de la carte de conversion.

Installer la carte du système et la carte d'alimentation

Pré-requis

Si vous remplacez un composant, enlevez en premier le composant existant avant de continuer avec la procédure d'installation.

À propos de cette tâche

L'image suivante indique l'emplacement du couvercle arrière et fournit une représentation visuelle de la procédure d'installation.

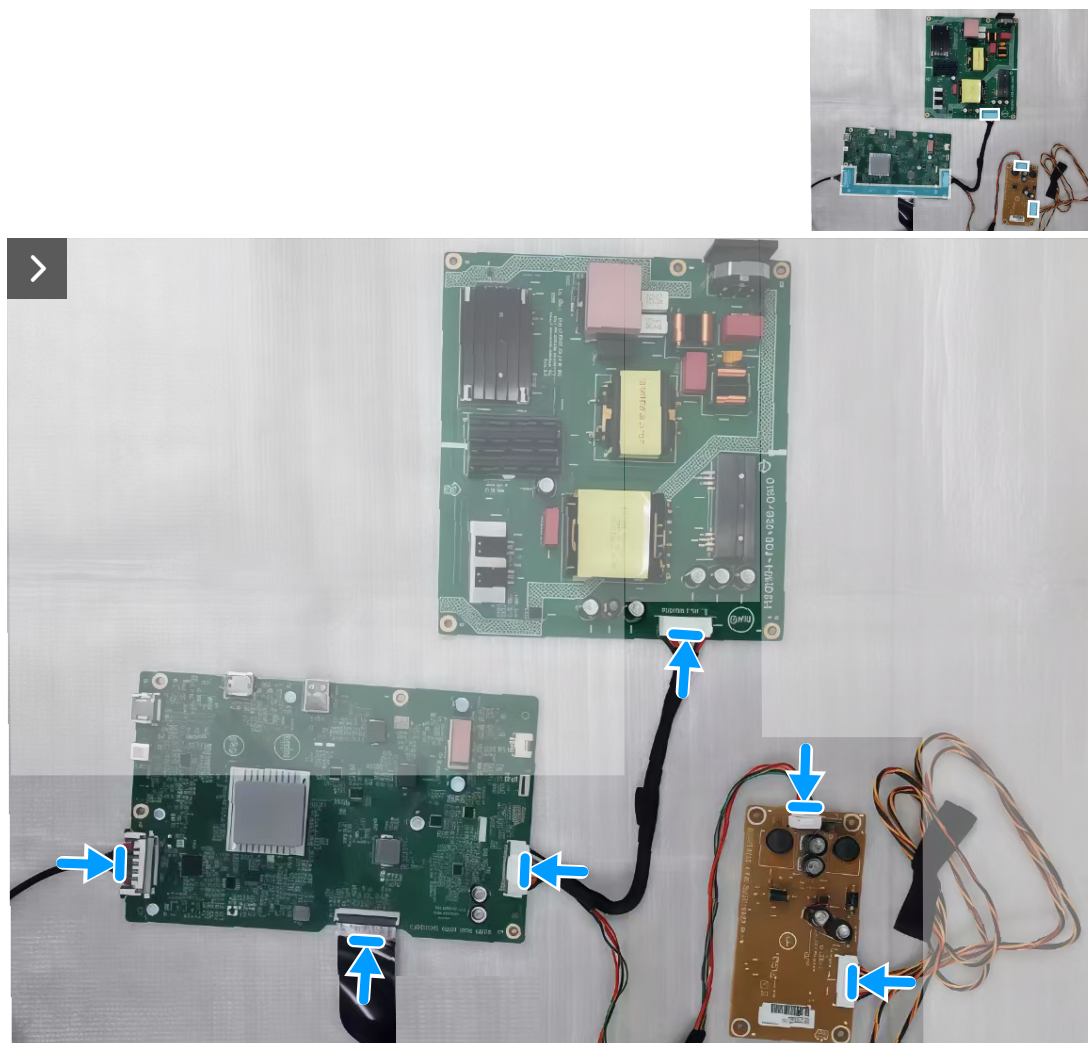


Figure 19. Branchement des câbles

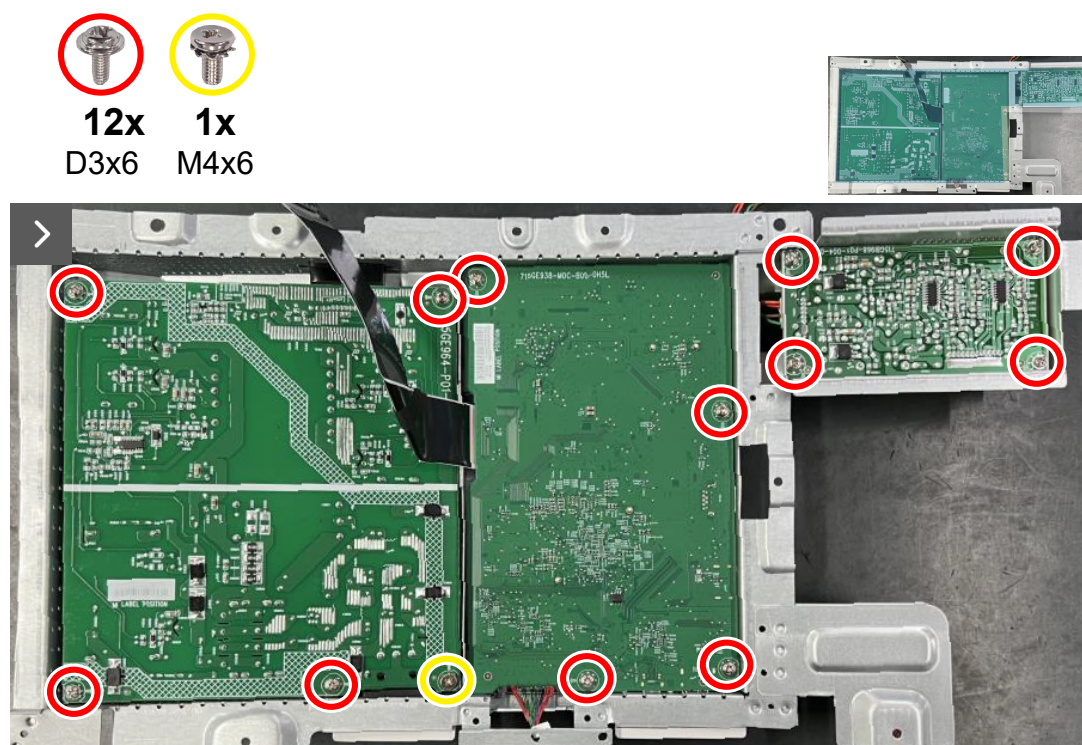


Figure 20. Remettre les vis



Figure 21. Remettre le couvercle des E/S du blindage métallique



Figure 22. Installation du Mylar

Étapes

1. Branchez les câbles sur les connecteurs de la carte du système, de la carte d'alimentation et de la carte de conversion.
2. Remettez les douze vis (D3x6) et la vis (M4x6) pour attacher la carte du système, la carte d'alimentation et la carte de conversion sur le blindage métallique.
3. Remettez le couvercle des E/S du blindage métallique sur le blindage métallique.
4. Placez la feuille de Mylar sur la carte du système et la carte d'alimentation.

Étapes suivantes

1. Installer le [blindage métallique](#).
2. Installation du [haut-parleur](#).
3. Installer le [couvercle arrière](#)
4. Installer le [socle](#).
5. Suivez la procédure décrite dans [Après avoir travaillé à l'intérieur de votre moniteur](#).

Cadre central

Enlever le cadre central

Pré-requis

1. Suivez la procédure décrite dans [Avant de travailler à l'intérieur de votre moniteur.](#)
2. Enlever le [socle](#).
3. Enlever le [couvercle arrière](#).
4. Enlever le [haut-parleur](#).
5. Enlever le [blindage métallique](#).

À propos de la tâche

L'image suivante indique l'emplacement du cadre central et fournit une représentation visuelle de la procédure de retrait.

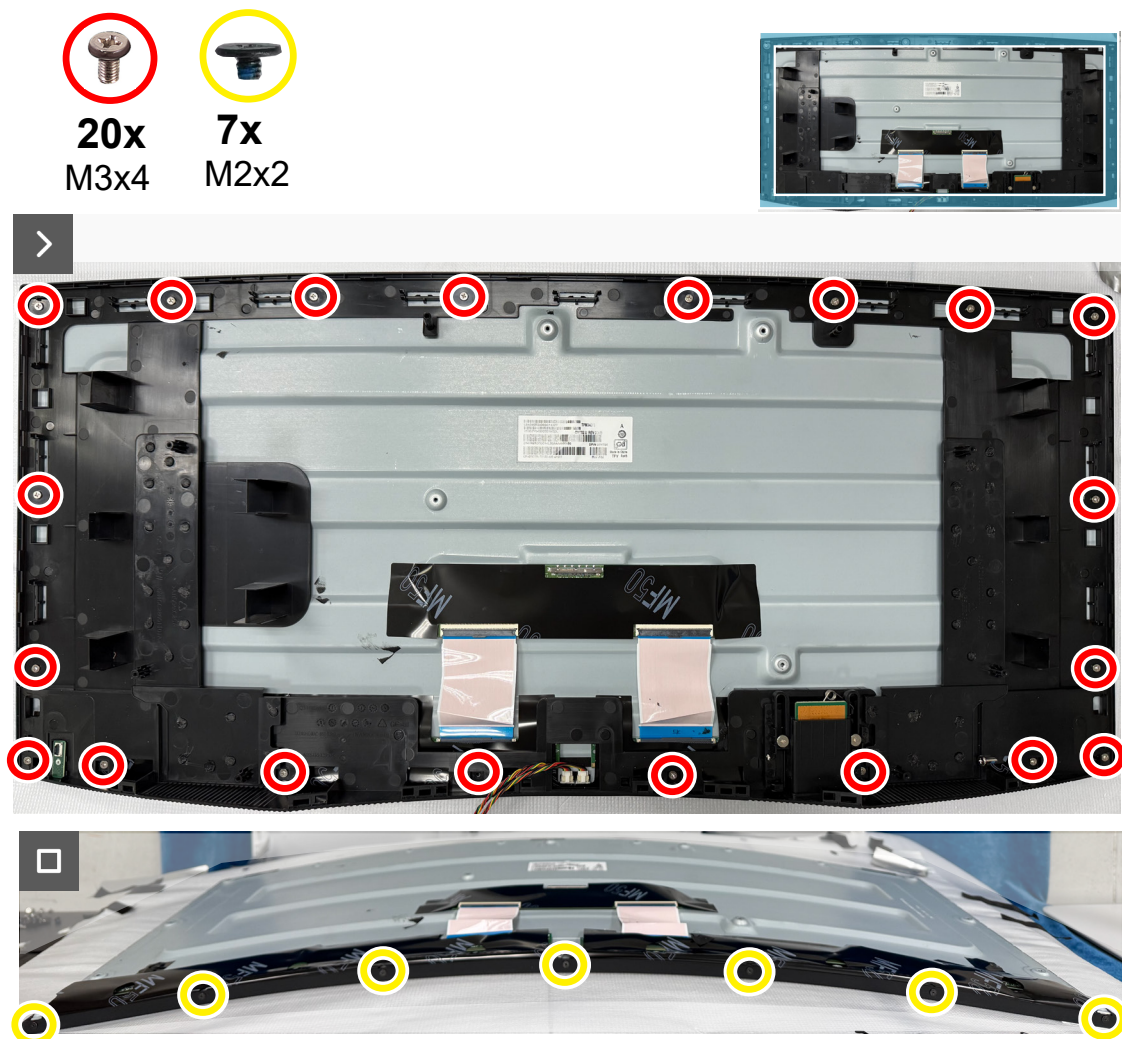


Figure 23. Enlever les vis

Étapes

1. Enlevez les vingt vis (M3x4) qui attachent le cadre central sur le panneau d'affichage.
2. Soulevez et enlevez le cadre central du panneau d'affichage.
3. Enlevez les sept vis (M2x2.0) qui attachent la garniture avant sur le panneau d'affichage.
4. Enlevez la garniture avant du panneau d'affichage.

Installer le cadre central

Pré-requis

Si vous remplacez un composant, enlevez en premier le composant existant avant de continuer avec la procédure d'installation.

À propos de cette tâche

L'image suivante indique l'emplacement du cadre central et fournit une représentation visuelle de la procédure d'installation.

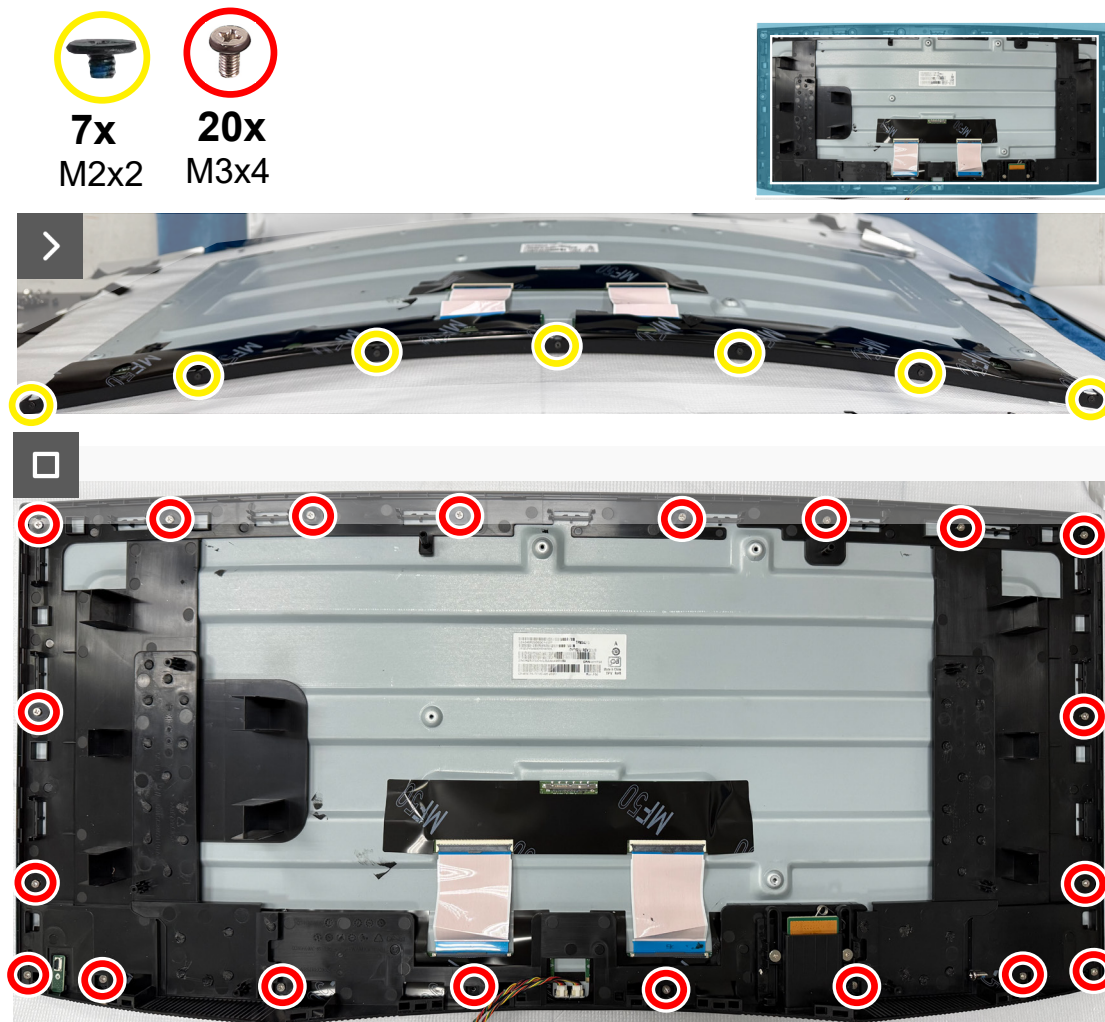


Figure 24. Remettre les vis

Étapes

1. Alignez et placez la garniture avant sur le panneau d'affichage.
2. Remettez les sept vis (M2x2) pour attacher la garniture avant sur le panneau d'affichage.
3. Alignez le cadre central et le panneau d'affichage.
4. Remettez les vingt vis (M3x4) pour attacher le cadre central sur le panneau d'affichage.

Étapes suivantes

1. Installer le [blindage métallique](#).
2. Installation du [haut-parleur](#).
3. Installer le [couvercle arrière](#)
4. Installer le [socle](#).
5. Suivez la procédure décrite dans [Après avoir travaillé à l'intérieur de votre moniteur](#).

Carte de l'objectif

Enlever la carte de l'objectif

Pré-requis

1. Suivez la procédure décrite dans [Avant de travailler à l'intérieur de votre moniteur](#).
2. Enlever le [socle](#).
3. Enlever le [couvercle arrière](#).
4. Enlever le [haut-parleur](#).
5. Enlever le [blindage métallique](#).
6. Enlever le [cadre central](#).

À propos de la tâche

L'image suivante indique l'emplacement du cadre de l'objectif et fournit une représentation visuelle de la procédure de retrait.



Figure 25. Enlever la carte de l'objectif

Étapes

1. Enlevez la vis (Q2x2.5) qui attache la carte de l'objectif sur le cadre central.

Installation de la carte de l'objectif

Pré-requis

Si vous remplacez un composant, enlevez en premier le composant existant avant de continuer avec la procédure d'installation.

À propos de cette tâche

L'image suivante indique l'emplacement du cadre de l'objectif et fournit une représentation visuelle de la procédure d'installation.

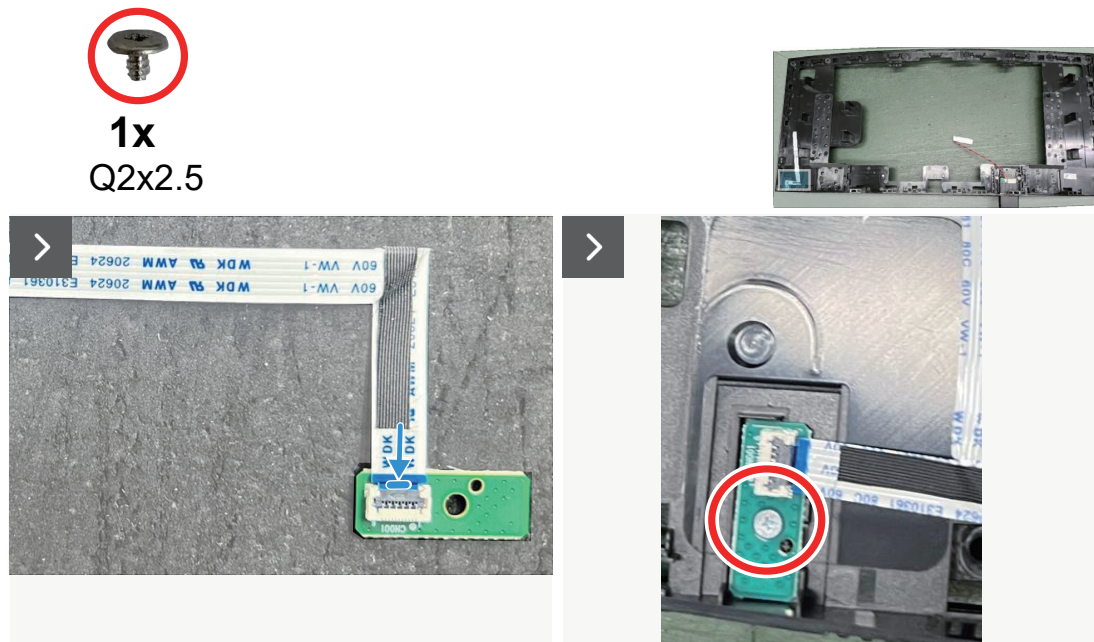


Figure 26. Installation de la carte de l'objectif

Étapes

1. Remettez la vis (Q2x2.5) qui attache la carte de l'objectif sur le cadre central.

Étapes suivantes

1. Installer le [cadre central](#).
2. Installer le [blindage métallique](#).
3. Installation du [haut-parleur](#).
4. Installer le [couvercle arrière](#)
5. Installer le [socle](#).
6. Suivez la procédure décrite dans [Après avoir travaillé à l'intérieur de votre moniteur](#).

Carte USB

Enlever la carte USB

Pré-requis

1. Suivez la procédure décrite dans [Avant de travailler à l'intérieur de votre moniteur](#).
2. Enlever le [socle](#).
3. Enlever le [couvercle arrière](#).
4. Enlever le [haut-parleur](#).
5. Enlever le [blindage métallique](#).
6. Enlever le [cadre central](#).

À propos de la tâche

L'image suivante indique l'emplacement de la carte USB et fournit une représentation visuelle de la procédure de retrait.

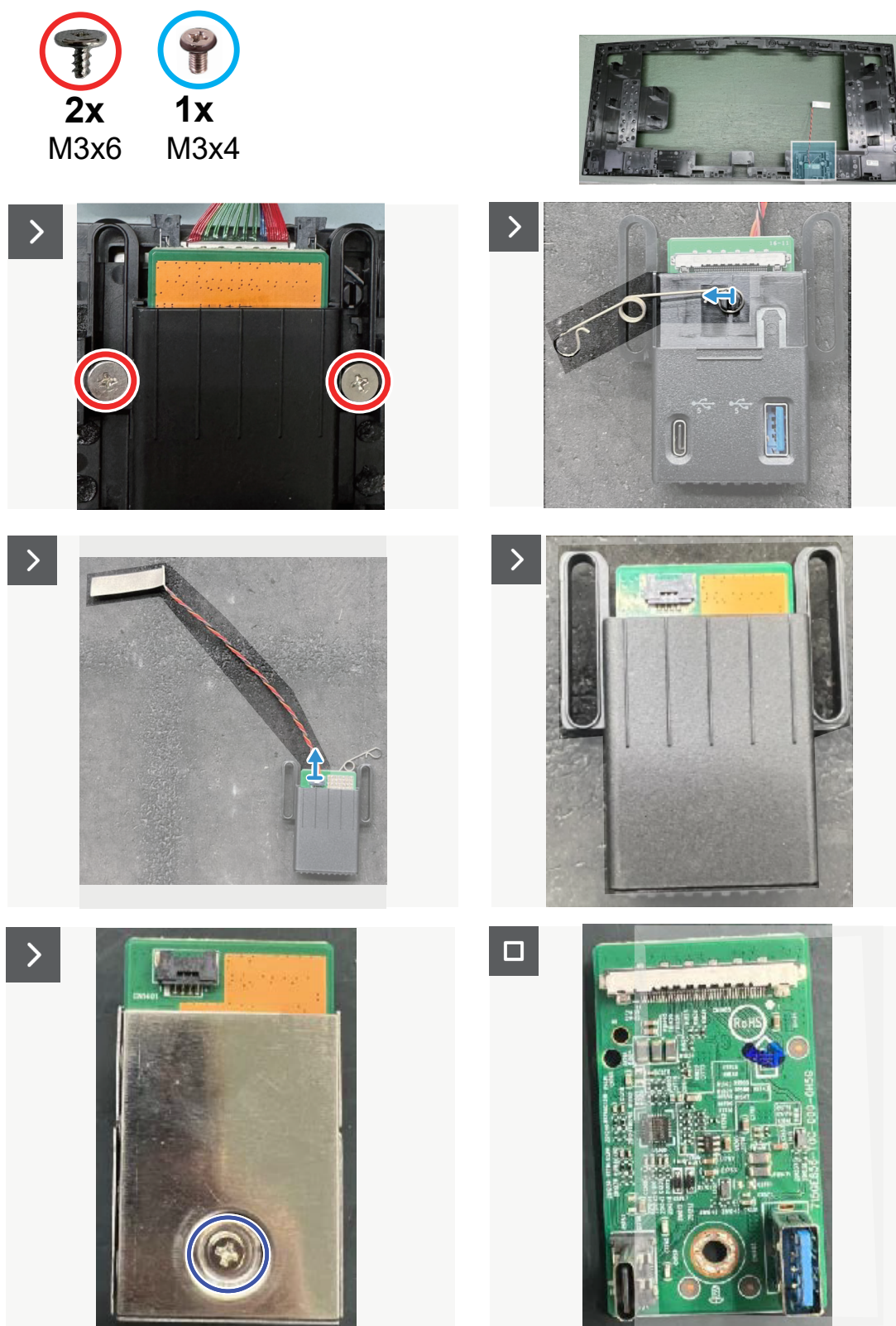


Figure 27. Enlever la carte USB

Étapes

1. Enlevez les deux vis (M3x6) et la vis (M3x4) qui attachent la carte USB sur le cadre central.

Installer la carte USB

Pré-requis

Si vous remplacez un composant, enlevez en premier le composant existant avant de continuer avec la procédure d'installation.

À propos de cette tâche

L'image suivante indique l'emplacement de la carte USB et fournit une représentation visuelle de la procédure d'installation.



Figure 28. Installer la carte USB

Étapes

1. Remettez la vis (M3x4) et les deux vis (M3x6) qui attachent la carte USB sur le cadre central.

Étapes suivantes

1. Installer le [cadre central](#).
2. Installer le [blindage métallique](#).
3. Installation du [haut-parleur](#).
4. Installer le [couvercle arrière](#).
5. Installer le [socle](#).
6. Suivez la procédure décrite dans [Après avoir travaillé à l'intérieur de votre moniteur](#).

Carte du pavé

Enlever la carte du pavé

Pré-requis

1. Suivez la procédure décrite dans [Avant de travailler à l'intérieur de votre moniteur](#).
2. Enlever le [socle](#).
3. Enlever le [couvercle arrière](#).

À propos de la tâche

L'image suivante indique l'emplacement de la carte du pavé et fournit une représentation visuelle de la procédure de retrait.



3x
Q2x2.5

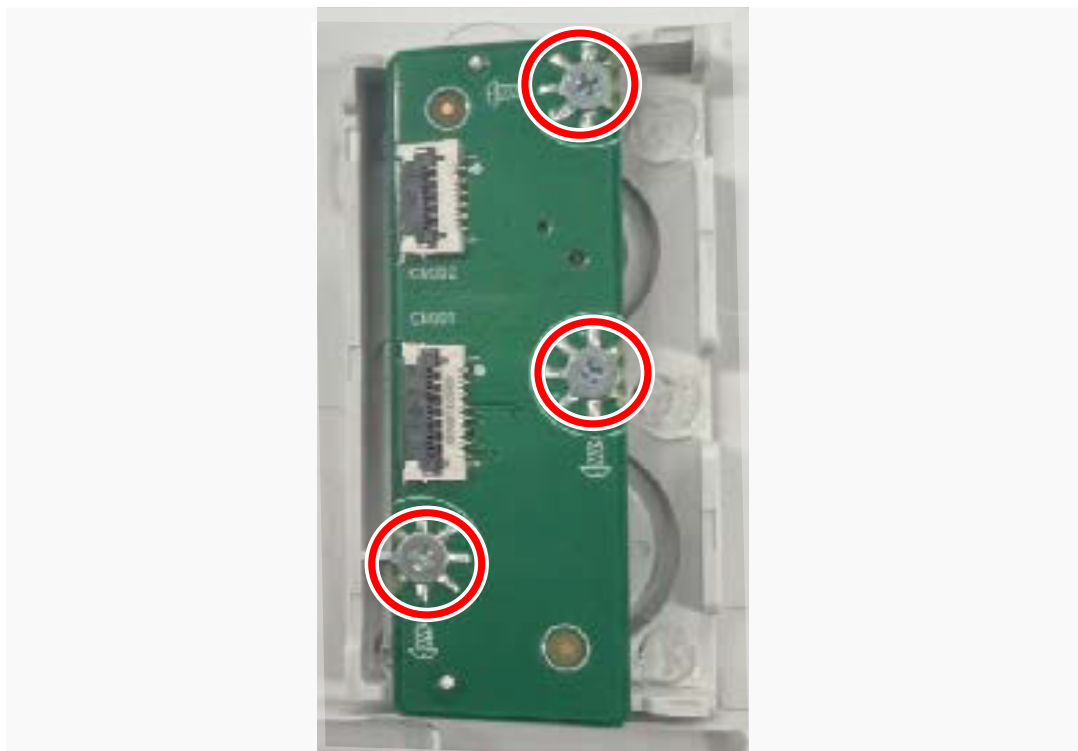
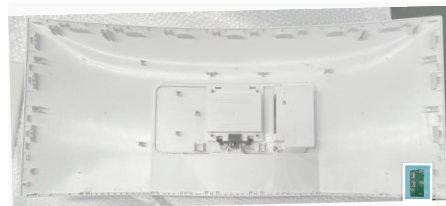


Figure 29. Enlever la carte du pavé

Étapes

1. Enlevez les trois vis (Q2X2.5) qui attachent la carte du pavé sur le couvercle arrière.
2. Soulevez la carte du pavé pour la retirer du couvercle arrière.

Installer la carte du pavé

Pré-requis

Si vous remplacez un composant, enlevez en premier le composant existant avant de continuer avec la procédure d'installation.

À propos de cette tâche

L'image suivante indique l'emplacement de la carte du pavé et fournit une représentation visuelle de la procédure d'installation.



3x
Q2x2.5

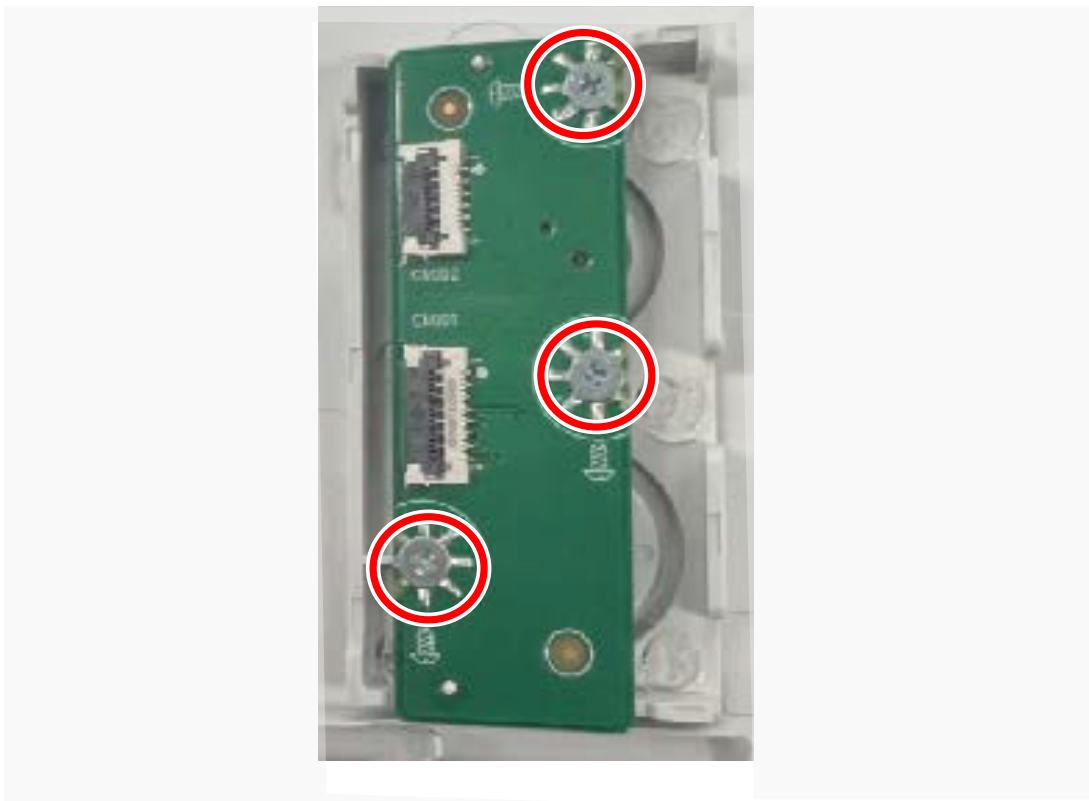
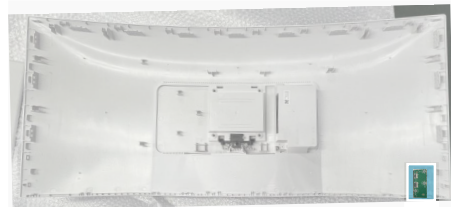


Figure 30. Installer la carte du pavé

Étapes

1. Alignez et placez la carte du pavé sur le couvercle arrière.
2. Remettez les trois vis (Q2X2.5) pour attacher la carte du pavé sur le couvercle arrière.

Étapes suivantes

1. Installer le [couvercle arrière](#).
2. Installer le [socle](#).
3. Suivez la procédure décrite dans [Après avoir travaillé à l'intérieur de votre moniteur](#).

Informations relatives à la réglementation

Règlements de la FCC (États-Unis uniquement) et autres informations réglementaires

Pour l'avis de la FCC et d'autres informations réglementaires, consultez le site Web de conformité réglementaire sur www.dell.com/regulatory_compliance.

Base de données des produits de l'UE pour l'étiquetage énergétique et la fiche d'information sur le produit

S3425DW : <https://eprel.ec.europa.eu/qr/2200407>

Contacter Dell

Pour contacter Dell pour les ventes, l'assistance technique, ou les questions de service à la clientèle, consultez www.dell.com/contactdell.

- ① **REMARQUE** : Leur disponibilité est différente suivant le pays, la région ou le produit, et certains services peuvent ne pas vous être offerts dans votre pays.
- ① **REMARQUE** : Si vous n'avez pas de connexion Internet active, vous pouvez trouver les informations pour nous contacter sur votre facture d'achat, votre bordereau d'emballage, votre relevé ou le catalogue des produits Dell.