

Moniteur Dell 32 Plus 4K S3225QS

Manuel d'entretien simplifié

Remarques, avertissements et mises en garde

- ① **REMARQUE** : Une REMARQUE indique des informations importantes qui vous aident à mieux utiliser votre produit.
- △ **AVERTISSEMENT** : Un AVERTISSEMENT indique un risque d'endommagement du matériel ou de perte de données et indique comment éviter le problème.
- △ **MISE EN GARDE** : Un signe MISE EN GARDE indique un risque de dommage matériel, de blessure corporelle ou de mort.

Table des matières

Instructions de sécurité	4
Avant de travailler à l'intérieur de votre moniteur	4
Après avoir travaillé à l'intérieur de votre moniteur	4
Vues du moniteur S3225QS	5
Vue de devant	5
Vue de derrière	6
Vue de côté	6
Vue de dessous	7
Principaux composants du S3225QS	8
Diagramme de connectivité du câblage	10
Branchement des câbles	12
Branchement du câble DisplayPort (DisplayPort à DisplayPort) (vendu séparément)	12
Branchement du câble HDMI	12
Acheminement des câbles vers les E/S latérales (en option)	13
Gestion de vos câbles	13
Démontage et remontage	14
Outils recommandés	14
Liste des vis	14
Socle	15
Retrait du socle	15
Installer le socle	15
Couvercle arrière	16
Enlever le couvercle arrière	16
Installer le couvercle arrière	18
Haut-parleur	21
Enlever le haut-parleur	21
Installation du haut-parleur	22
Blindage métallique	24
Enlever le blindage métallique	24
Installer le blindage métallique	26
Carte du système et carte d'alimentation	29
Enlever la carte du système et la carte d'alimentation	29
Installer la carte du système et la carte d'alimentation	31
Cadre central	35
Enlever le cadre central	35
Installer le cadre central	36
Carte du pavé	37
Enlever la carte du pavé	37
Installer la carte du pavé	38
Guide de dépannage	40
Test automatique	40
Diagnostiques intégrés	41
Problèmes courants	42
Informations relatives à la réglementation	44
Règlements de la FCC (États-Unis uniquement) et autres informations réglementaires	44
Base de données des produits de l'UE pour l'étiquetage énergétique et la fiche d'information sur le produit	44
Contacteur Dell	45

Instructions de sécurité

Lisez et respectez les instructions de sécurité suivantes afin de protéger votre moniteur contre des dommages et pour votre sécurité. Sauf indication contraire, toutes les procédures figurant dans ce document supposent que vous avez lu les informations de sécurité fournies avec votre moniteur.

REMARQUE : Avant d'utiliser ce moniteur, lisez les informations de sécurité qui ont été fournies avec ce moniteur et celles imprimées sur le produit. Conservez la documentation dans un endroit sûr pour pouvoir vous y référer ultérieurement.

MISE EN GARDE : L'utilisation de contrôles, des réglages ou des procédures autres que ceux spécifiés dans la présente documentation risquent de vous exposer à des chocs, des électrocutions et/ou des dangers mécaniques.

AVERTISSEMENT : L'effet possible à long terme de l'écoute d'un son à fort volume avec un casque (sur un moniteur qui le supporte) peut endommager votre capacité auditive.

- Placez le moniteur sur une surface solide et manipulez-le avec précaution.
 - L'écran est fragile et peut être endommagé par une chute ou un contact avec un objet pointu.
 - Assurez-vous toujours que votre moniteur est électriquement conçu pour fonctionner avec le courant disponible dans votre région.
 - Conservez le moniteur à température ambiante. Des conditions trop froides ou trop chaudes peuvent avoir un effet néfaste sur les cristaux liquides de l'écran.
 - Branchez le cordon d'alimentation du moniteur sur une prise électrique proche et facilement accessible. Voir [Branchement des câbles](#).
- Ne placez pas et n'utilisez pas le moniteur sur une surface humide ou à proximité de l'eau.
- Ne soumettez pas le moniteur à de fortes vibrations ou à des impacts violents. Évitez par exemple de placer le moniteur dans le coffre d'une voiture.
- Débranchez le moniteur si vous prévoyez de le laisser inutilisé pendant une période prolongée.
- Pour réduire le risque d'électrocution, n'ouvrez jamais le couvercle et ne touchez jamais l'intérieur du moniteur.
- Lisez attentivement ces instructions. Conservez ce document pour référence ultérieure. Conformez-vous aux consignes et avertissements indiqués sur cet appareil.
- Certains moniteurs peuvent être fixés sur un mur à l'aide d'un support VESA vendu séparément. Veillez à utiliser les spécifications VESA appropriées, comme indiqué dans la section sur le montage mural dans le Guide de l'utilisateur.

Pour plus d'informations sur les instructions de sécurité, veuillez consulter le document Informations sur la sécurité, l'environnement et la réglementation (SERI) qui est livré avec votre moniteur.

Avant de travailler à l'intérieur de votre moniteur

Étapes

1. Enregistrez et fermez tous les fichiers ouverts et quittez toutes les applications ouvertes.
 2. Éteignez votre moniteur.
 3. Débranchez votre moniteur et tous les périphériques connectés des prises électriques.
 4. Déconnectez tous les périphériques et les appareils réseau connectés à votre moniteur, tels que le clavier, la souris et la station d'accueil.
- AVERTISSEMENT** : Lorsque vous débranchez un câble réseau, débranchez d'abord le câble de votre moniteur, puis débranchez le câble du périphérique réseau.
5. Enlevez les cartes multimédia et le disque optique de votre moniteur si vous en avez.

Après avoir travaillé à l'intérieur de votre moniteur

AVERTISSEMENT : Si vous laissez des vis inutilisées ou desserrées à l'intérieur de votre moniteur, vous pourriez l'endommager gravement.

Étapes

1. Remettez toutes les vis en place et assurez-vous qu'il ne reste plus de vis inutilisées à l'intérieur de votre moniteur.
2. Connectez tous les appareils externes, périphériques ou câbles que vous avez débranchés avant de travailler sur votre moniteur.
3. Remplacez les cartes multimédia, les disques ou toute autre pièce que vous avez retirée avant de travailler sur votre moniteur.
4. Branchez votre moniteur et tous les périphériques connectés sur les prises électriques.
5. Allumez votre moniteur.

Vues du moniteur S3225QS

Vue de devant



Figure 1. Vue de devant du moniteur

Tableau 1. Description de la vue avant.

N°	Description	Utilisation
1	Indicateur LED d'alimentation	Une couleur blanche fixe indique que le moniteur est allumé et qu'il fonctionne normalement. Une couleur blanche clignotante indique que le moniteur est en mode veille.

Vue de derrière

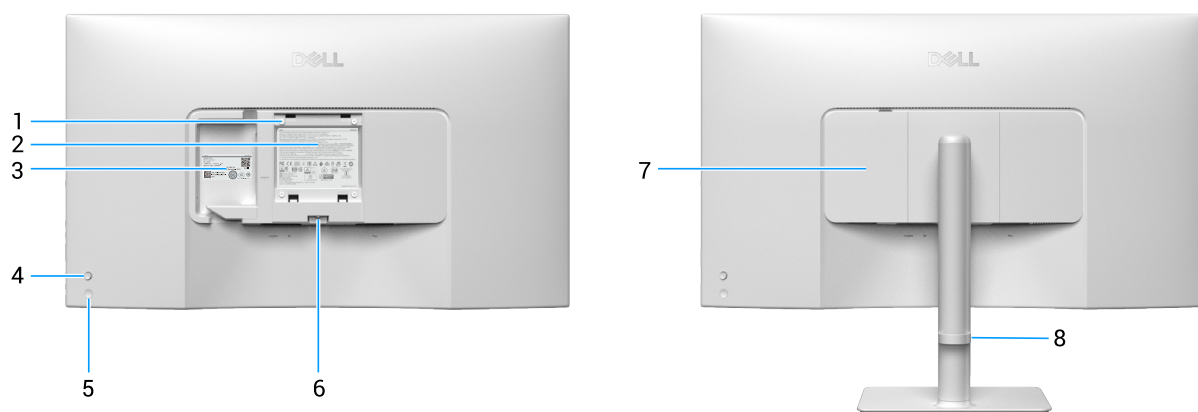


Figure 2. Vue de derrière du moniteur

Tableau 2. Description de la vue avant.

N°	Description	Utilisation
1	Trous de montage VESA (100 mm x 100 mm - derrière la plaque VESA fixée)	Installez le moniteur sur un mur avec un kit de montage mural compatible VESA. i REMARQUE : Le kit de montage mural n'est pas fourni avec votre moniteur et est vendu séparément.
2	Étiquette d'informations réglementaires	Liste les certifications réglementaires.
3	Étiquette réglementaire (y compris le code QR MyDell, le numéro de série et l'étiquette de service)	Consultez cette étiquette si vous avez besoin de contacter le support technique de Dell. L'étiquette de service est un identifiant alphanumérique unique qui permet aux techniciens de service Dell d'identifier les composants matériels de votre moniteur et d'accéder aux informations de garantie.
4	Joystick	Utilisez pour contrôler le menu de l'affichage à l'écran (OSD). Pour plus d'informations, voir <i>Fonctionnement du moniteur</i> dans le <i>Guide de l'utilisateur</i> du S3225QS.
5	Bouton d'alimentation	Pour allumer ou éteindre le moniteur.
6	Bouton d'ouverture du socle	Permet de détacher le socle du moniteur.
7	Couvercle des E/S latérales	Utilisé pour couvrir les entrées/sorties latérales.
8	Guide de gestion des câbles	Pour organiser les câbles en les acheminant dans la fente.

Vue de côté



Figure 3. Vue latérale du moniteur

Vue de dessous

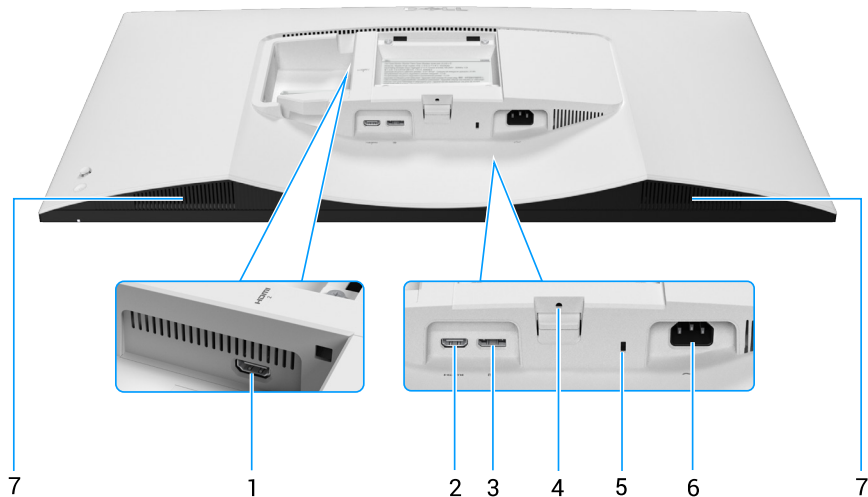






Figure 4. Vue de dessous du moniteur

Tableau 3. Description de la vue de dessous.

N°	Description	Utilisation
1	 Port HDMI 2	Utilisez le câble HDMI pour connecter votre ordinateur fourni avec votre moniteur.
2	 Port HDMI 1	Utilisez le câble HDMI pour connecter votre ordinateur fourni avec votre moniteur.
3	 DisplayPort	Pour connecter votre ordinateur avec un câble DisplayPort (vendu séparément).
4	Fonction de verrouillage du socle	Verrouiller le socle sur le moniteur avec une vis M3 x 6 mm (vis non fournie).
5	Fente de verrouillage de sécurité (basé sur une fente de sécurité Kensington)	Fixez votre moniteur avec un verrou de sécurité (vendu séparément) pour empêcher les mouvements non autorisés de votre moniteur.
6	 Connecteur d'alimentation	Pour brancher le câble d'alimentation (fourni avec votre moniteur).
7	Haut-parleurs intégrés	Fournit le son audio.

Principaux composants du S3225QS

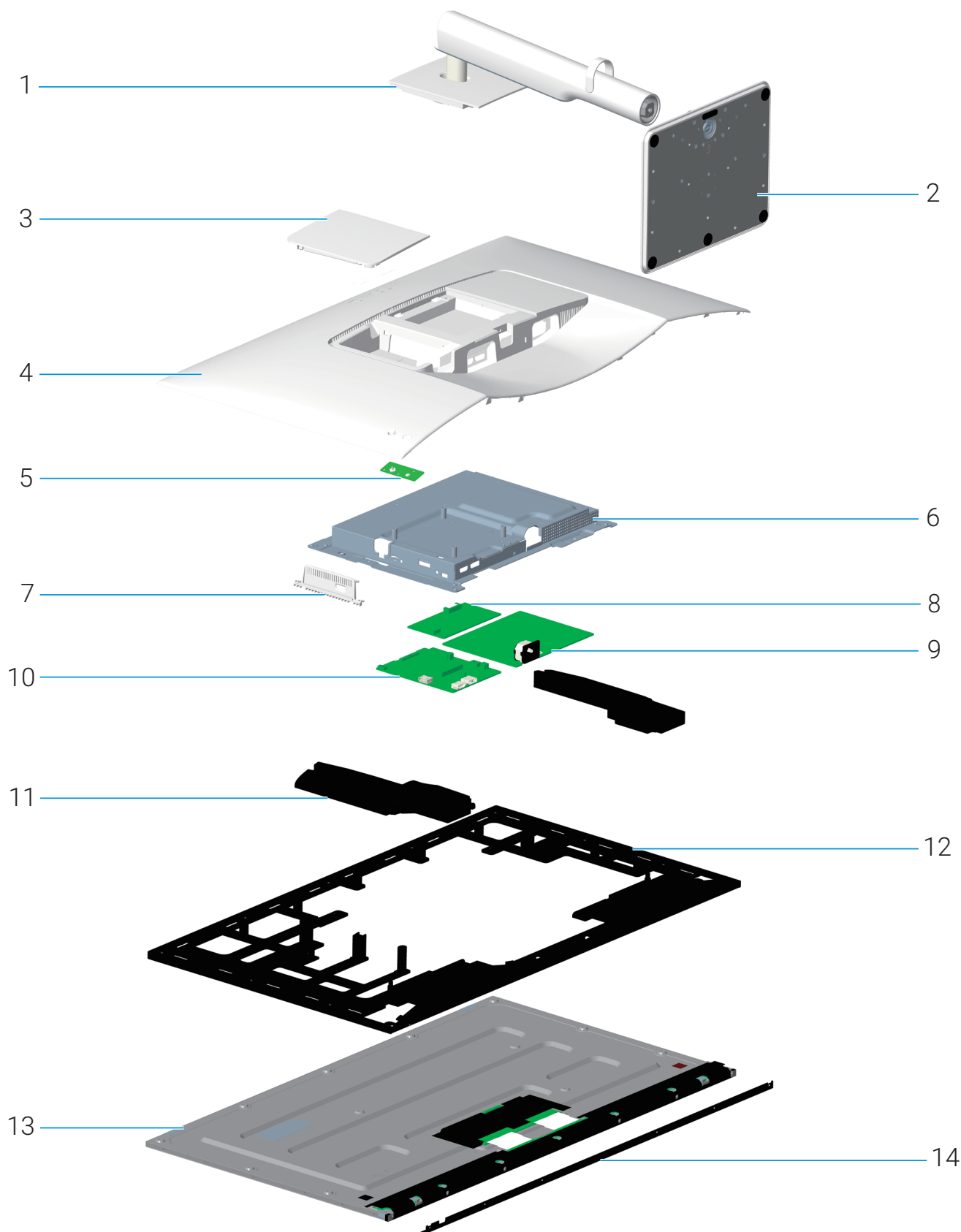


Figure 5. Principaux composants du S3225QS

Tableau 4. Principaux composants du S3225QS.

N°	Description
1	Colonne montante
2	Base
3	Couvercle des E/S latérales
4	Couvercle arrière
5	Carte du pavé
6	Blindage métallique
7	Couvercle des E/S du blindage métallique
8	Carte de conversion
9	Carte d'alimentation
10	Carte du système
11	Haut-parleur
12	Cadre central
13	Panneau d'affichage
14	Garniture avant

Remarque

Pour le remplacement du câble d'alimentation, du câble réseau et de la source d'alimentation externe (le cas échéant), veuillez contacter Dell :

1. Voir le [Site de support de Dell](#).
2. Vérifiez votre pays ou votre région dans le menu déroulant **Choose A Country/Region (Choisir un pays/une région)** dans la partie inférieure droite de la page.
3. Cliquez sur **Contact Us (Nous contacter)** à côté de la liste déroulante du pays.
4. Sélectionnez le lien du service ou de l'assistance requise.
5. Choisissez la méthode pour contacter Dell qui vous convient le mieux.

Diagramme de connectivité du câblage

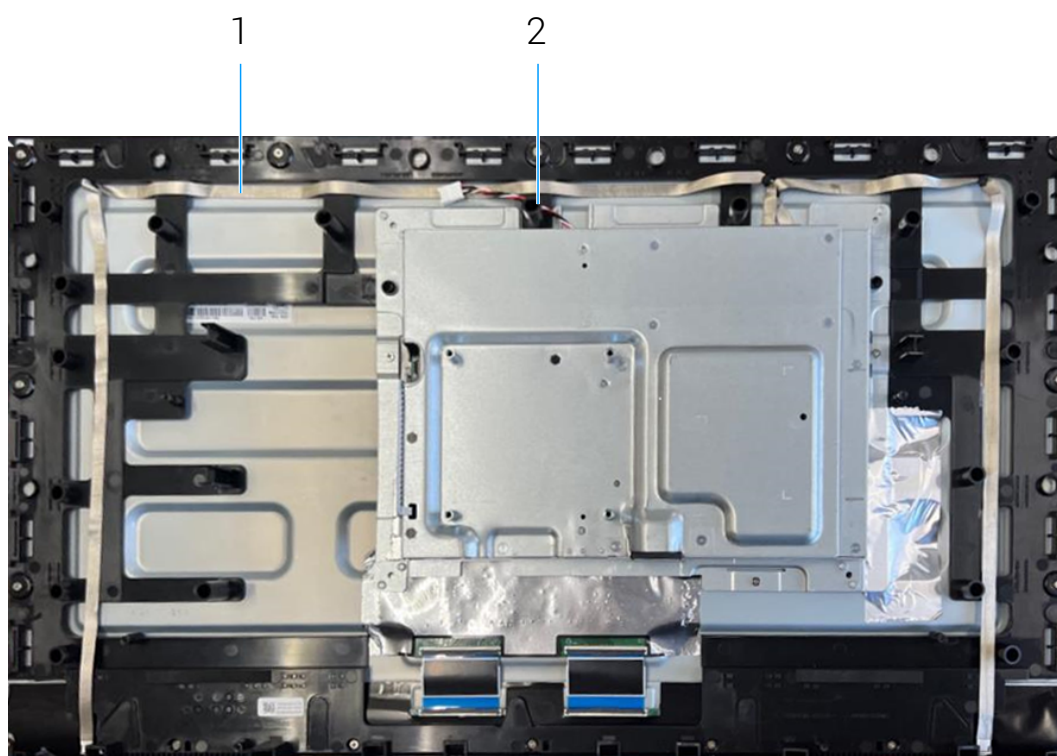


Figure 6. Diagramme de connectivité du câblage

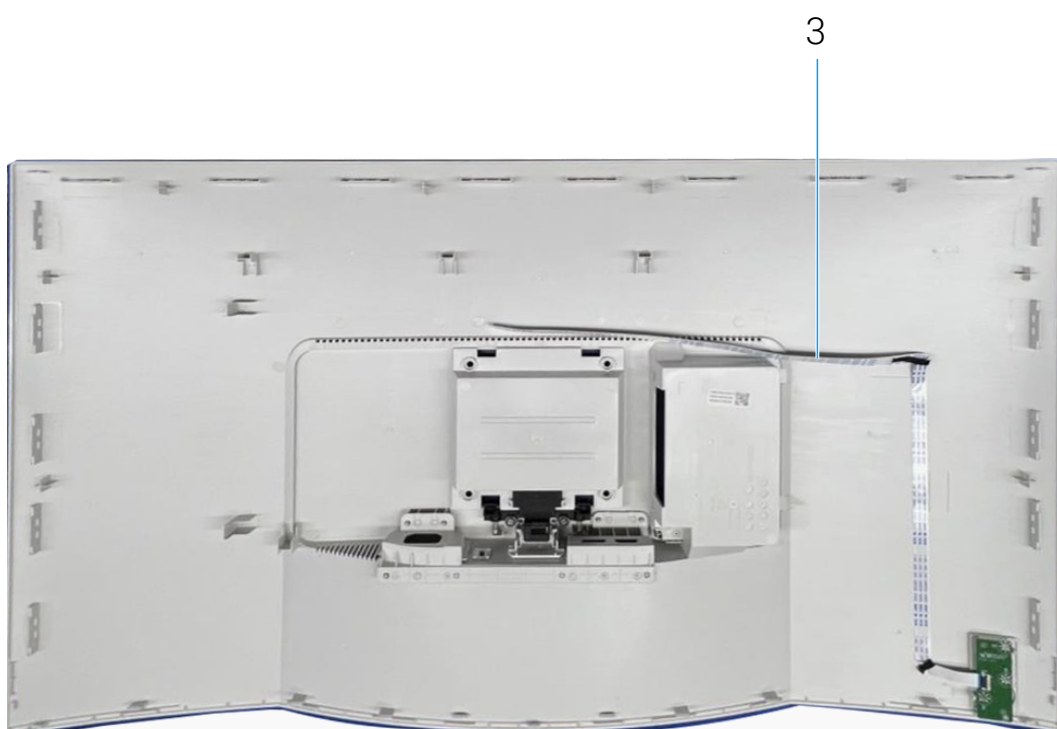


Figure 7. Diagramme de connectivité du câblage

Tableau 5. Diagramme de connectivité du câblage.

N°	Description
1	Câble de la barre lumineuse
2	Câble du haut-parleur
3	Câble de la carte du pavé

Branchement des câbles

⚠ MISE EN GARDE : Avant de commencer les procédures décrites dans cette section, veuillez lire [Instructions de sécurité](#).

ℹ REMARQUE : Les moniteurs Dell sont conçus pour fonctionner de façon optimale avec les câbles Dell fournis dans la boîte d'emballage. Dell ne garantit pas la qualité et les performances vidéo si des câbles non Dell sont utilisés.

ℹ REMARQUE : Faites passer les câbles dans le guide de gestion des câbles avant de les brancher.

ℹ REMARQUE : Ne branchez pas tous les câbles sur l'ordinateur en même temps.

ℹ REMARQUE : Les images sont uniquement à titre d'illustration. L'apparence de l'ordinateur peut varier.

Pour connecter votre moniteur à l'ordinateur :

1. Éteignez votre ordinateur et débranchez le cordon d'alimentation.
2. Connectez le câble DisplayPort ou HDMI de votre moniteur à l'ordinateur.

Branchement du câble DisplayPort (DisplayPort à DisplayPort) (vendu séparément)

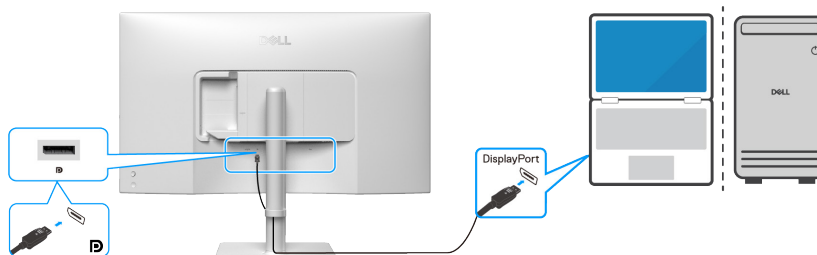


Figure 8. Branchement du câble DisplayPort

Branchement du câble HDMI

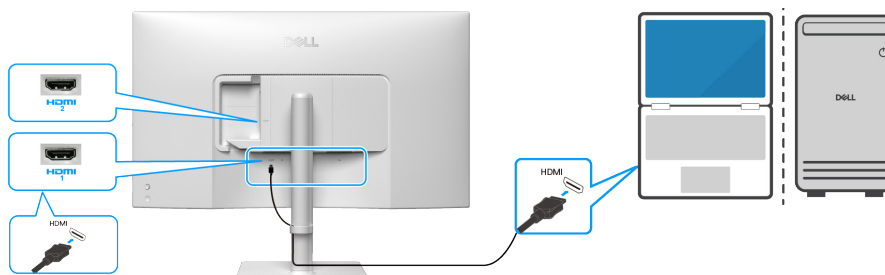


Figure 9. Branchement du câble HDMI

3. Branchez les cordons d'alimentation de votre ordinateur et du moniteur sur une prise de courant proche.

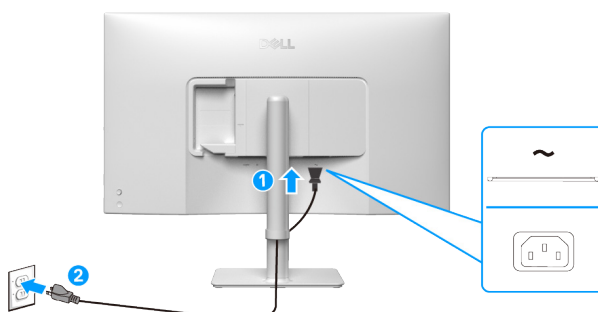


Figure 10. Branchement du câble d'alimentation

4. Allumez le moniteur et l'ordinateur.

Si votre moniteur affiche une image, l'installation est terminée. Si aucune image n'est affichée, voir [Problèmes courants](#).

Acheminement des câbles vers les E/S latérales (en option)

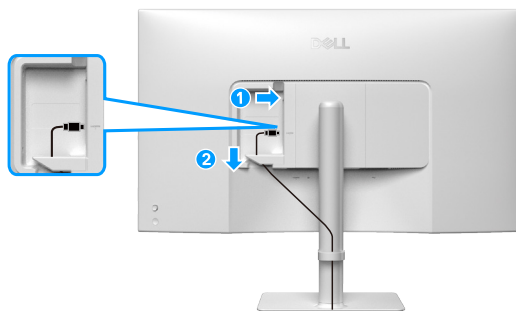


Figure 11. Acheminement des câbles vers les E/S latérales

Pour acheminer les câbles vers les E/S latérales :

1. Insérez le câble HDMI dans le connecteur d'E/S latérale.
2. Insérez et faites passer les câbles sous le levier de retenue comme indiqué ci-dessus.

Gestion de vos câbles

Faites passer les câbles dans le guide de gestion des câbles sur la colonne montante.

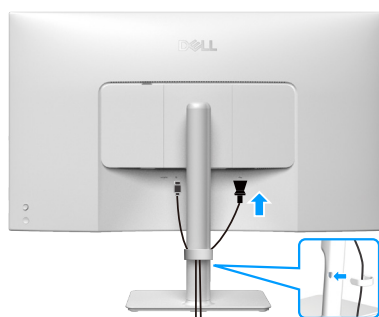


Figure 12. Gestion de vos câbles

Après avoir connecté tous les câbles nécessaires à votre moniteur et à votre ordinateur, (voir [Branchement des câbles](#) pour attacher les câbles), arrangez tous les câbles comme indiqué dans l'image.

Si votre câble ne peut pas atteindre votre ordinateur, vous pouvez vous connecter directement à l'ordinateur sans passer par le guide de gestion des câbles sur le socle du moniteur.

Démontage et remontage

⚠ AVERTISSEMENT : Les informations contenues dans cette section sont uniquement pour les techniciens d'entretien agréés dans la région EMEA. Dell interdit aux utilisateurs de démonter le moniteur et tout dommage causé par un entretien non autorisé ne sera pas couvert par la garantie.

Outils recommandés











Les procédures décrites dans ce document peuvent nécessiter les outils suivants :

- Tournevis (tête Phillip, tête hexagonale)
- Traceur en plastique

Liste des vis

- ① **REMARQUE :** Lorsque vous enlevez les vis d'un composant, il est recommandé de noter le type et le nombre de vis, puis de les placer dans une boîte de rangement appropriée. Cela permet de s'assurer que le bon nombre de vis et le bon type de vis sont utilisés lorsque le composant est remplacé.
- ① **REMARQUE :** Certains ordinateurs ont des surfaces magnétiques. Vérifiez que les vis ne restent pas attachées sur ces surfaces lorsque vous remplacez un composant.
- ① **REMARQUE :** La couleur des vis peut varier en fonction de l'achat.

Tableau 6. Liste des vis

Composant	Types de vis	Nombre	Images des vis
Couvercle arrière	M4x10	4	
Haut-parleur	M3x6	6	
Blindage métallique	M3x4	3	
Carte du système	D3x6	4	
Carte d'alimentation	D3x6	4	
	M4x6	1	
Carte de conversion	D3x6	4	
Cadre central	M3x4	16	
Garniture avant	M2x2.0	6	
Carte du pavé	Q2x2.5	3	

Socle

Retrait du socle

Pré-requis

1. Suivez la procédure décrite dans [Avant de travailler à l'intérieur de votre moniteur](#).

À propos de cette tâche

L'image suivante indique l'emplacement du support et fournit une représentation visuelle de la procédure de retrait.

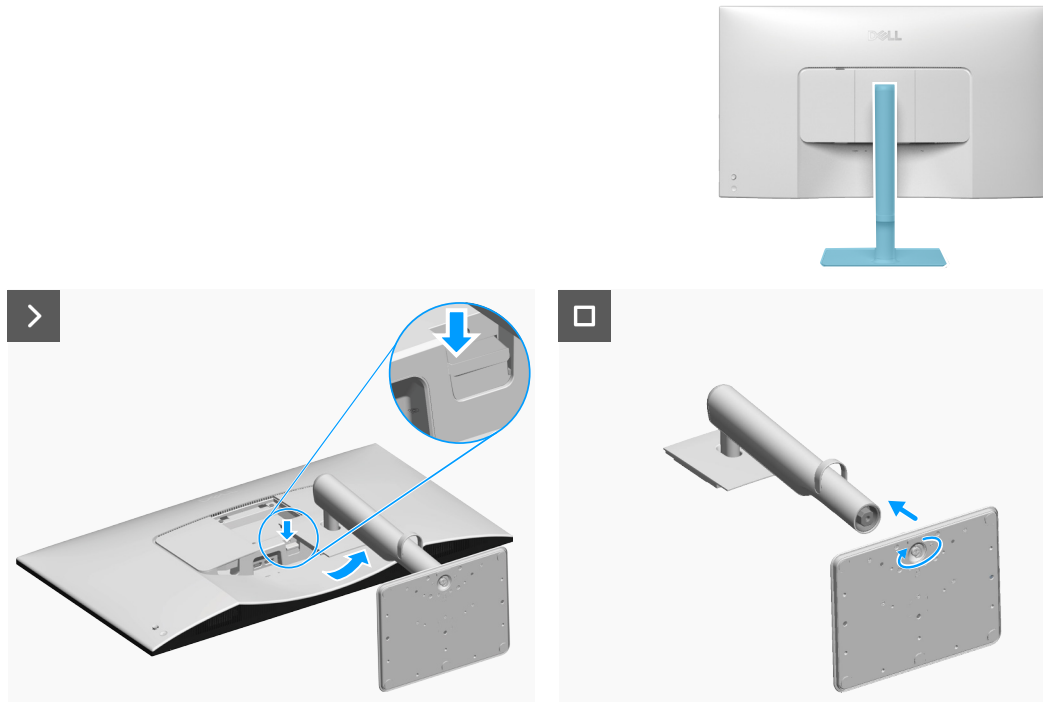


Figure 13. Enlever le socle

Étapes

1. Placez le moniteur sur un chiffon doux ou un coussin sur une surface propre et plane.
2. Appuyez sur le bouton de déverrouillage et séparez le support du moniteur.
3. Ouvrez la poignée à vis en bas de la base du support et tournez-la dans le sens inverse des aiguilles d'une montre pour déverrouiller la colonne de la base.
4. Détachez la colonne de support de la base du support.

Installer le socle

Pré-requis

Si vous remplacez un composant, enlevez en premier le composant existant avant de continuer avec la procédure d'installation.

À propos de la tâche

L'image suivante indique l'emplacement du support et fournit une représentation visuelle de la procédure d'installation.

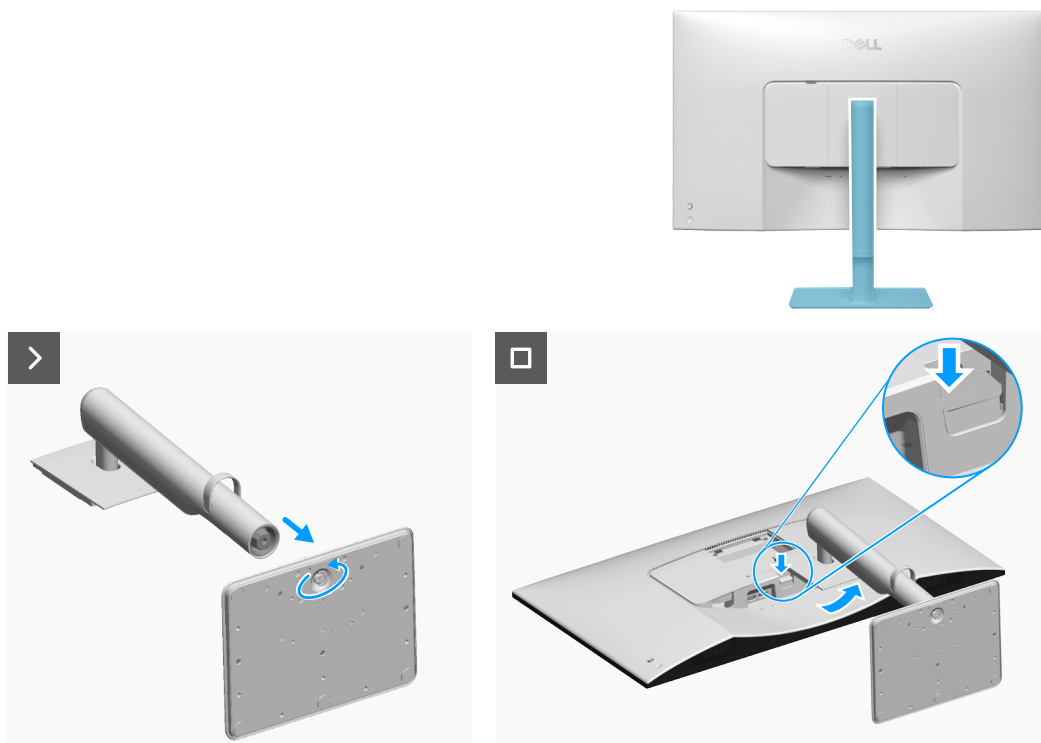


Figure 14. Installer le socle

Étapes

1. Aligned et insérez la colonne de support dans la base du support jusqu'à ce qu'elle s'enclenche.
2. Ouvrez la poignée à vis située au bas de la base du socle et tournez-la dans le sens des aiguilles d'une montre pour fixer l'ensemble du socle.
3. Fermez la poignée à vis.
4. Alignez la colonne de support avec les rainures à l'arrière du moniteur.
5. Faites glisser et appuyez doucement sur le support jusqu'à ce qu'il s'enclenche.

Étapes suivantes

1. Suivez la procédure décrite dans [Après avoir travaillé à l'intérieur de votre moniteur.](#)

Couvercle arrière

Enlever le couvercle arrière

Pré-requis

1. Suivez la procédure décrite dans [Avant de travailler à l'intérieur de votre moniteur.](#)
2. Retrait du [socle](#).

À propos de cette tâche

L'image suivante indique l'emplacement du couvercle arrière et fournit une représentation visuelle de la procédure de retrait.



4x
M4x10

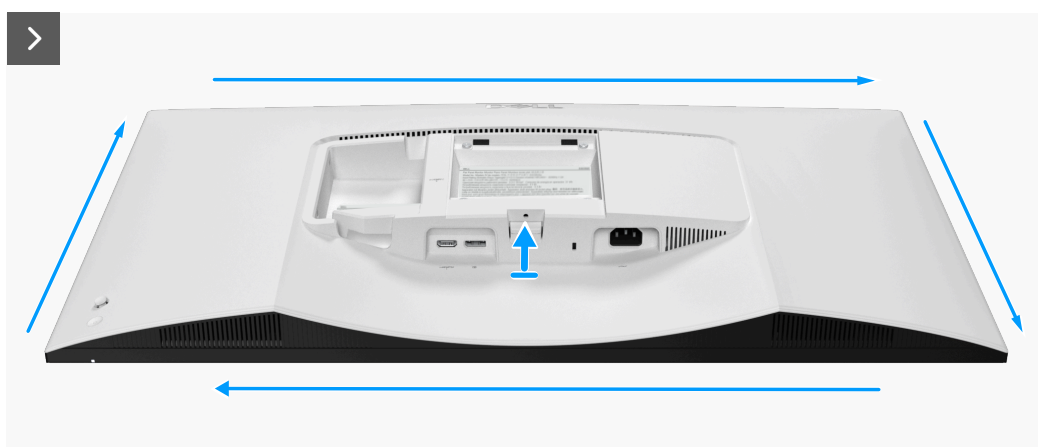
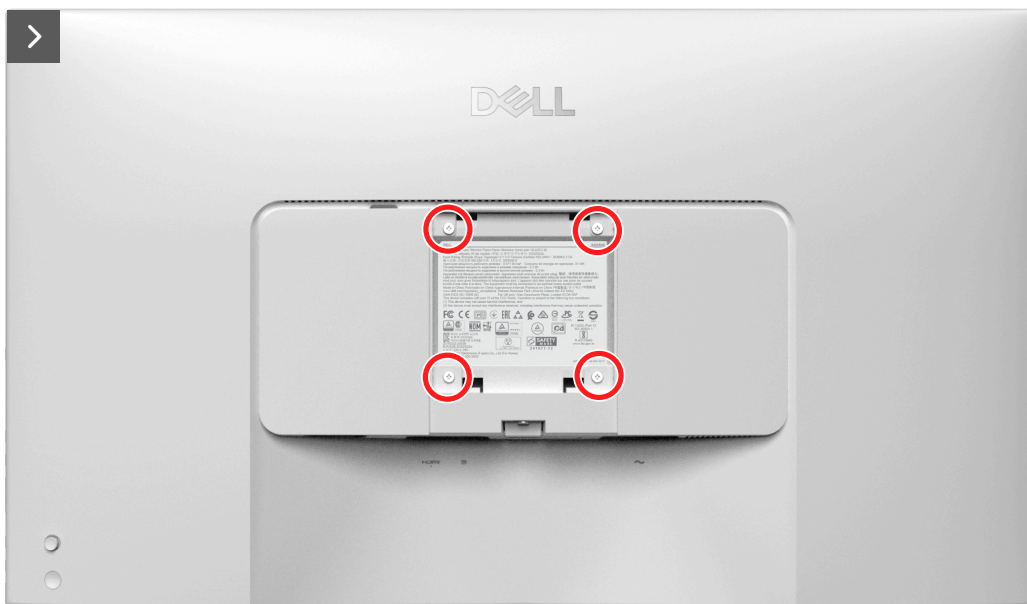


Figure 15. Enlever les vis et ouvrir le couvercle arrière

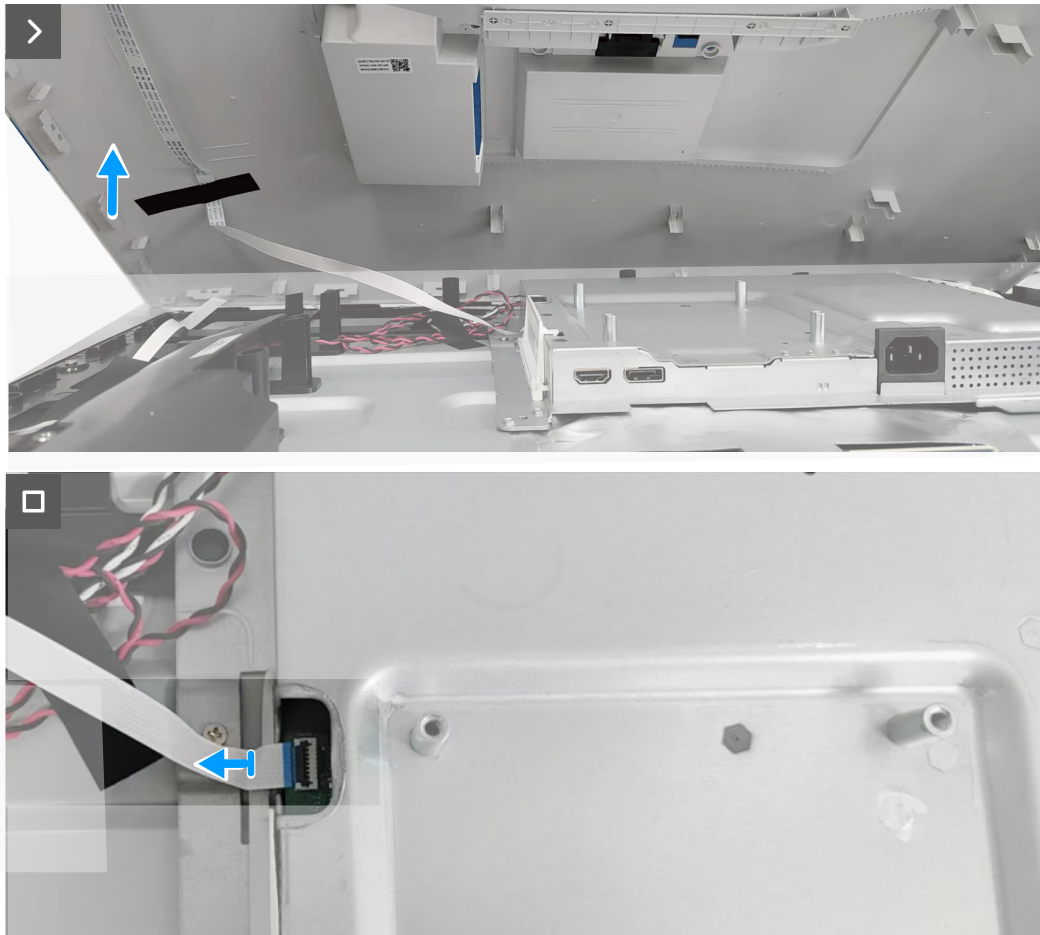


Figure 16. Débrancher le câble de la carte du pavé

Étapes

1. Enlevez les quatre vis (M4x10) qui attachent le couvercle arrière sur le moniteur.
2. Avec une pointe en plastique, faites levier sur le couvercle arrière en commençant par le bord inférieur du moniteur.
3. Soulevez partiellement le couvercle arrière à partir du bord inférieur et débranchez le câble de la carte du pavé du connecteur de la carte du système.

Installer le couvercle arrière

Pré-requis

Si vous remplacez un composant, enlevez en premier le composant existant avant de continuer avec la procédure d'installation.

À propos de la tâche

L'image suivante indique l'emplacement du couvercle arrière et fournit une représentation visuelle de la procédure d'installation.

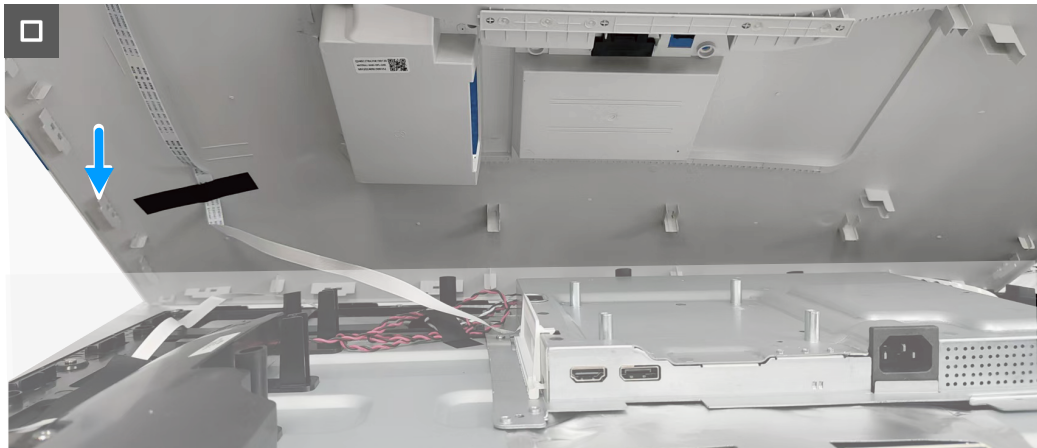


Figure 17. Débrancher le câble de la carte du pavé



4x
M4x10

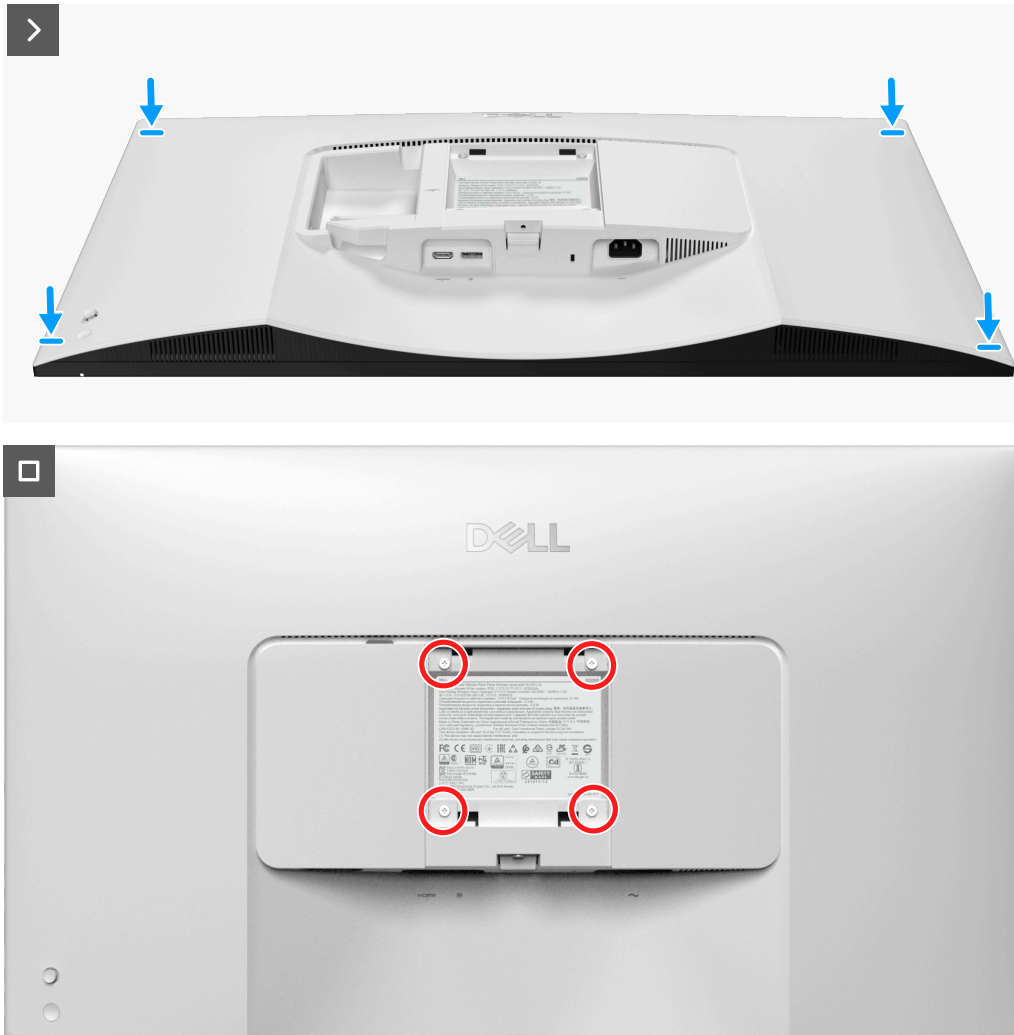


Figure 18. Remettre les vis

Étapes

1. Branchez le câble de la carte du pavé sur le connecteur de la carte du système.
2. Alignez les trous de vis du couvercle arrière avec les trous de vis du moniteur, et appuyez doucement sur les côtés pour mettre le couvercle arrière en place.
3. Remettez les quatre vis (M4x10) pour attacher le couvercle arrière sur le moniteur.

Étapes suivantes

1. Installer le [socle](#).
2. Suivez la procédure décrite dans [Après avoir travaillé à l'intérieur de votre moniteur](#).

Haut-parleur

Enlever le haut-parleur

Pré-requis

1. Suivez la procédure décrite dans [Avant de travailler à l'intérieur de votre moniteur](#).
2. Retrait du [socle](#).
3. Enlever le [couvercle arrière](#).

À propos de cette tâche

L'image suivante indique l'emplacement du haut-parleur et fournit une représentation visuelle de la procédure de retrait.

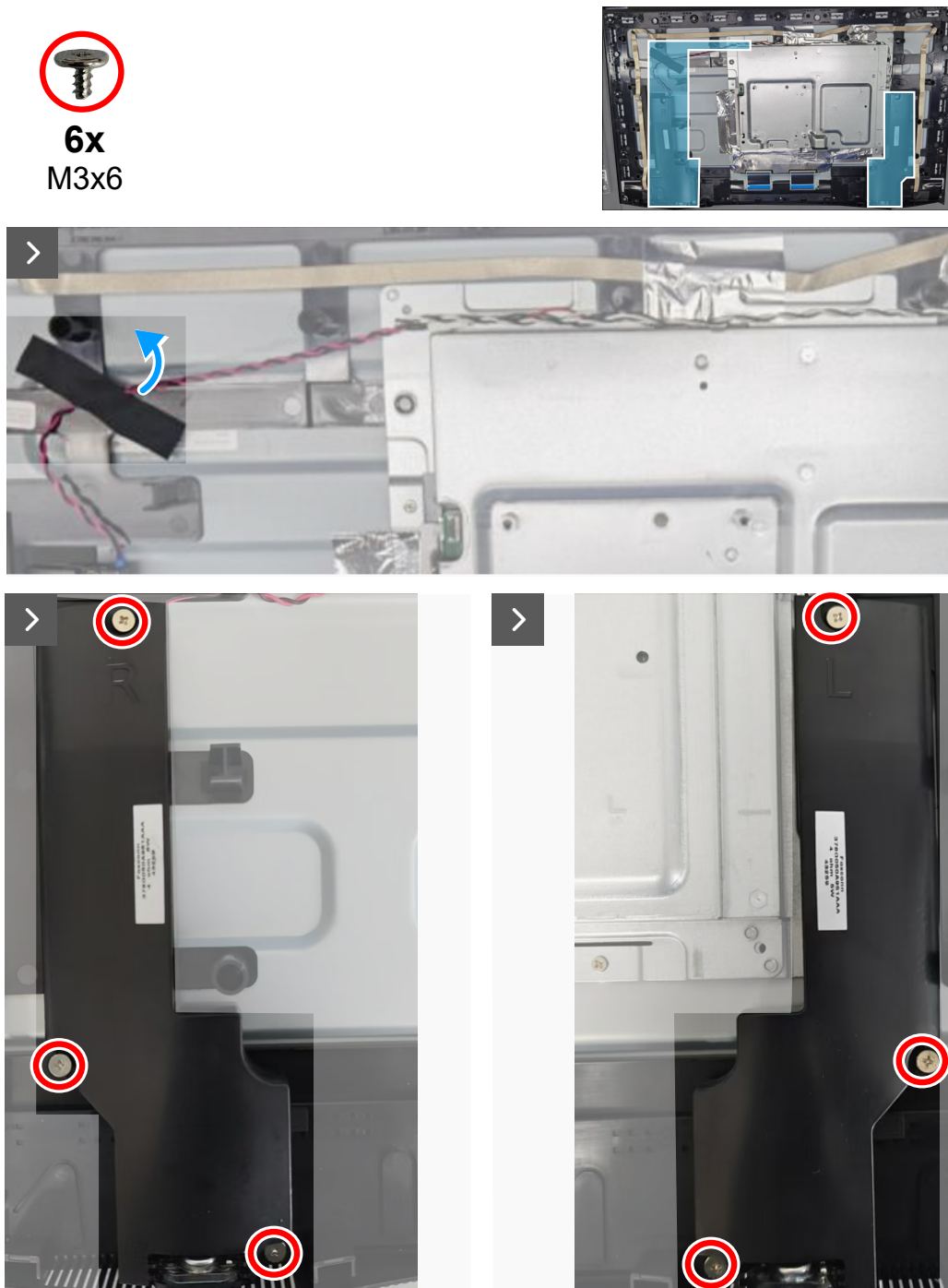


Figure 19. Enlever les vis



Figure 20. Débrancher le câble du haut-parleur

Étapes

1. Décollez le ruban adhésif qui attache le câble du haut-parleur sur le panneau d'affichage.
2. Enlevez les six vis (M3x6) qui attachent les haut-parleurs sur le cadre central.
3. Débranchez le câble du haut-parleur du connecteur de la carte du système.
4. Soulevez le haut-parleur pour le retirer du châssis.

Installation du haut-parleur

Pré-requis

Si vous remplacez un composant, enlevez en premier le composant existant avant de continuer avec la procédure d'installation.

À propos de la tâche

L'image suivante indique l'emplacement du haut-parleur et fournit une représentation visuelle de la procédure d'installation.

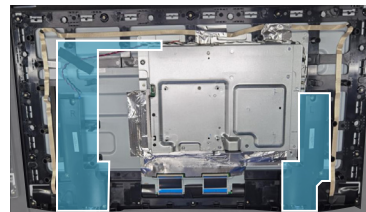


Figure 21. Brancher le câble du haut-parleur



6x
M3x6

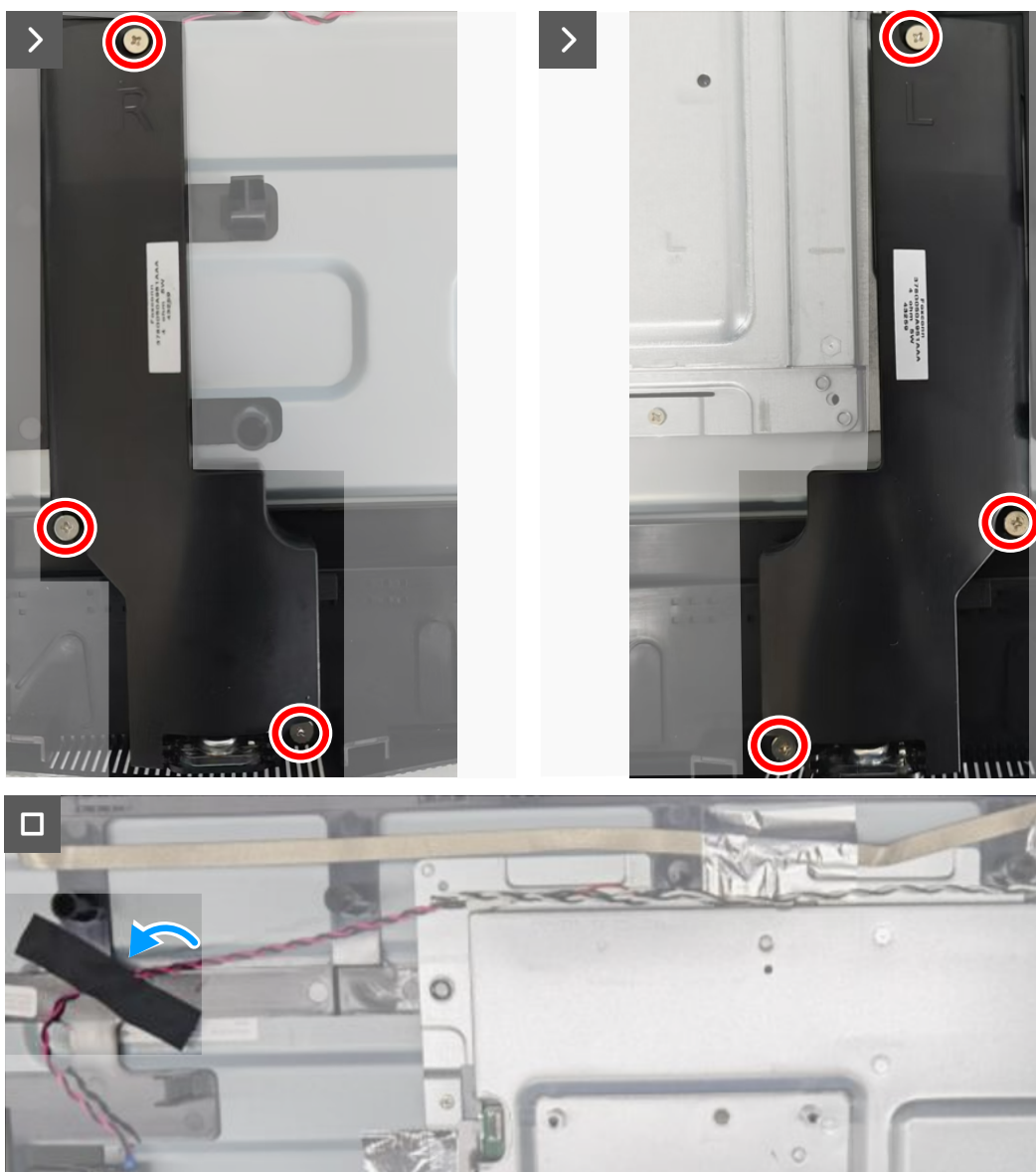


Figure 22. Remettre les vis

Étapes

1. Aligned and place the speakers in the slots of the chassis.
2. Connect the speaker cable to the connector of the system card.
3. Reinstall the six screws (M3x6) to attach the speakers to the central frame.
4. Apply the adhesive tape to attach the speaker cable to the display panel.

Étapes suivantes

1. Install the [back cover](#).
2. Install the [base](#).
3. Follow the procedure described in [After working inside your monitor](#).

Blindage métallique

Enlever le blindage métallique

Pré-requis

1. Suivez la procédure décrite dans [Avant de travailler à l'intérieur de votre moniteur.](#)
2. Retrait du [socle.](#)
3. Enlever le [couvercle arrière.](#)
4. Enlever le [haut-parleur.](#)

À propos de cette tâche

L'image suivante indique l'emplacement du blindage métallique et fournit une représentation visuelle de la procédure de retrait.

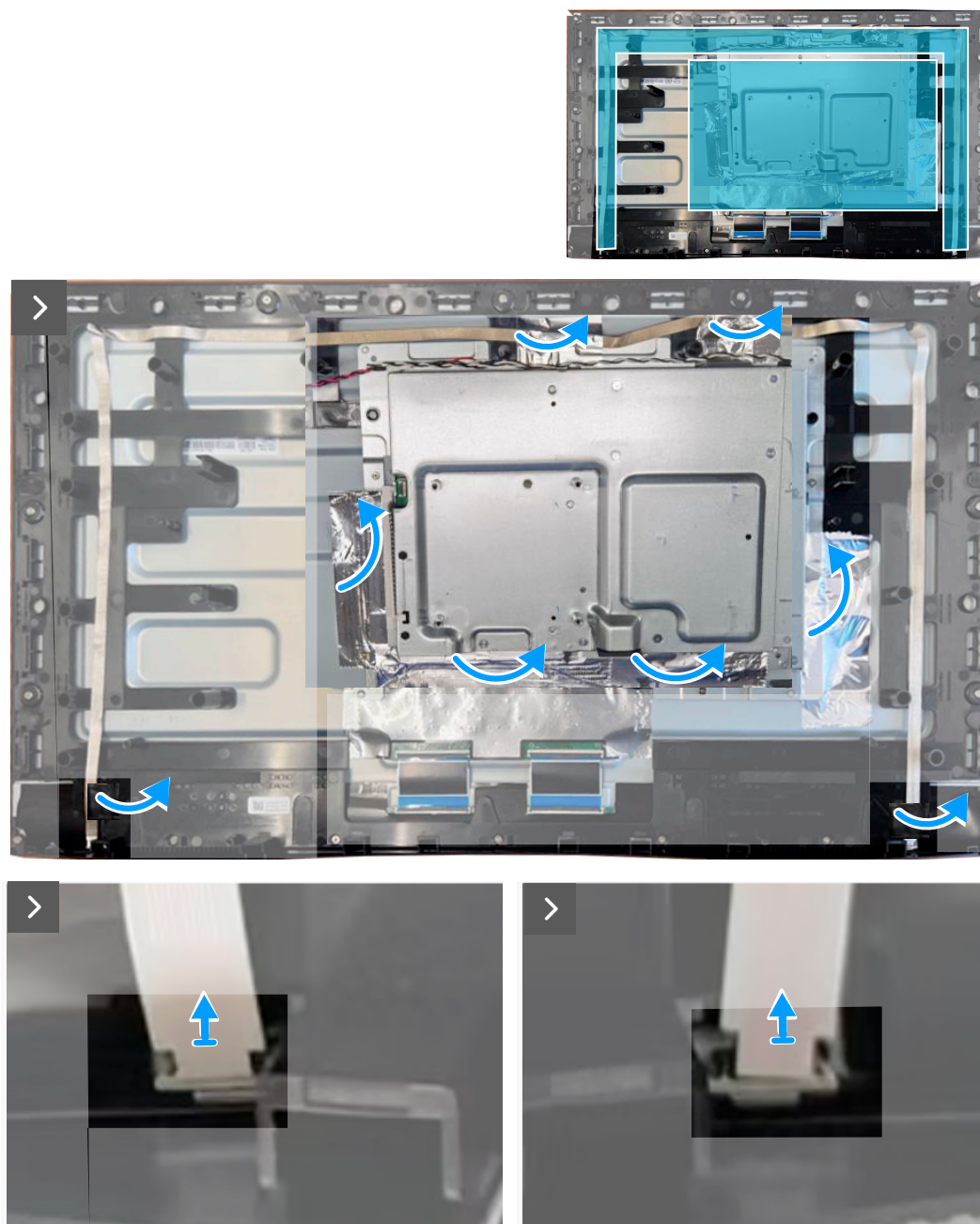


Figure 23. Débrancher les câbles de la barre lumineuse



3x
M3x4



Figure 24. Enlever les vis



Figure 25. Débrancher le câble d'affichage

Étapes

1. Décollez les rubans qui attachent les câbles de la barre lumineuse et le blindage métallique sur le panneau d'affichage.
2. Débranchez les câbles de la barre lumineuse des connecteurs du panneau d'affichage.
3. Enlevez les trois vis (M3x4) qui attachent le blindage métallique sur le panneau d'affichage.
4. Soulevez partiellement le blindage métallique et débranchez le câble d'affichage du connecteur sur le panneau d'affichage.

Installer le blindage métallique

Pré-requis

Si vous remplacez un composant, enlevez en premier le composant existant avant de continuer avec la procédure d'installation.

À propos de la tâche

L'image suivante indique l'emplacement du blindage métallique et fournit une représentation visuelle de la procédure d'installation.

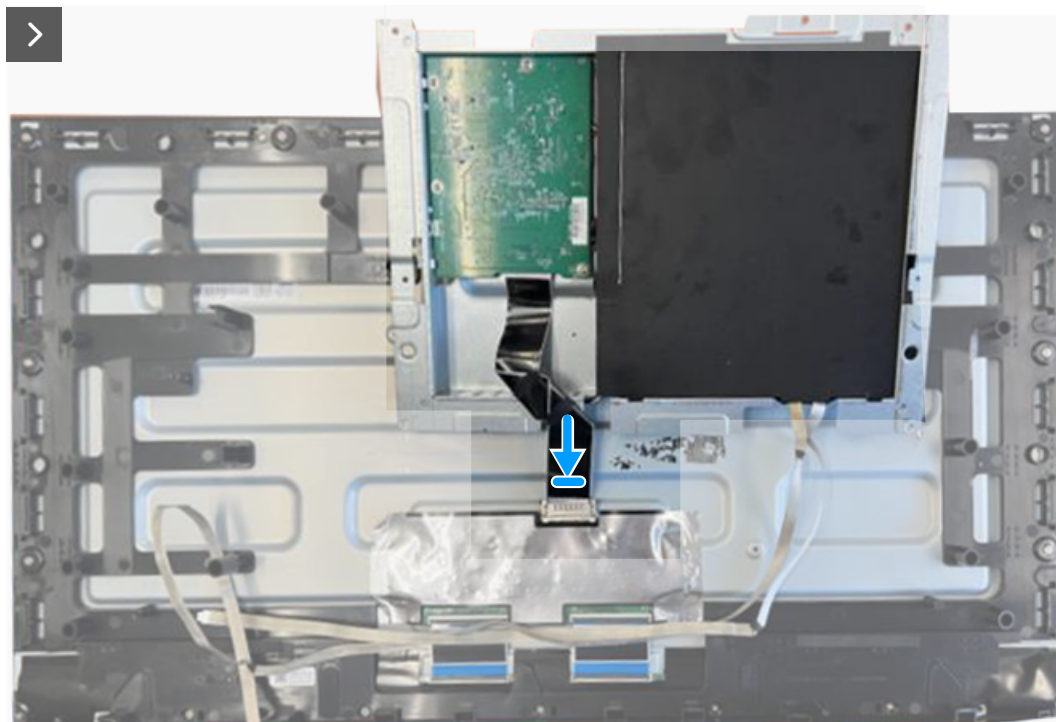
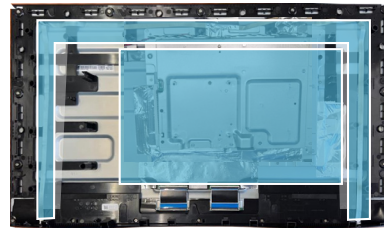


Figure 26. Brancher le câble d'affichage



3x
M3x4



Figure 27. Remettre les vis

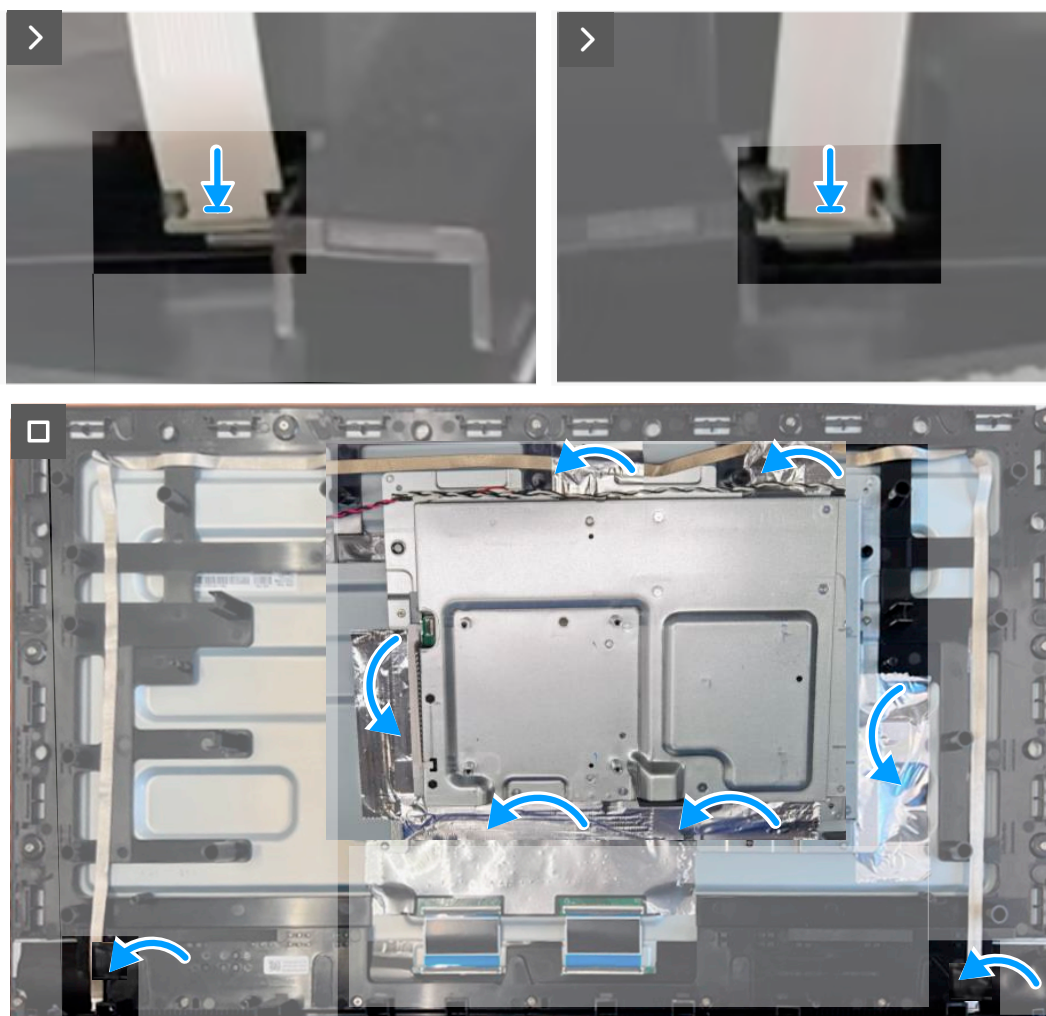


Figure 28. Brancher les câbles de la barre lumineuse

Étapes

1. Soulevez partiellement le blindage métallique et branchez le câble d'affichage sur le connecteur sur le panneau d'affichage.
2. Alignez les trous de vis du blindage métallique avec les trous de vis du panneau d'affichage.
3. Remettez les trois vis (M3x4) pour attacher le blindage métallique sur le panneau d'affichage.
4. Branchez les câbles de la barre lumineuse sur les connecteurs du panneau d'affichage.
5. Collez les rubans qui attachent les câbles de la barre lumineuse et le blindage métallique sur le panneau d'affichage.

Étapes suivantes

1. Installation du [haut-parleur](#).
2. Installer le [couvercle arrière](#).
3. Installer le [socle](#).
4. Suivez la procédure décrite dans [Après avoir travaillé à l'intérieur de votre moniteur](#).

Carte du système et carte d'alimentation

Enlever la carte du système et la carte d'alimentation

Pré-requis

1. Suivez la procédure décrite dans [Avant de travailler à l'intérieur de votre moniteur](#).
2. Retrait du [socle](#).
3. Enlever le [couvercle arrière](#).
4. Enlever le [haut-parleur](#).
5. Enlever le [blindage métallique](#).

À propos de cette tâche

L'image suivante indique l'emplacement de la carte du système et de la carte d'alimentation et fournit une représentation visuelle de la procédure de retrait.



Figure 29. Enlever la feuille de Mylar



Figure 30. Enlever le couvercle des E/S du blindage métallique



12x
D3x6



1x
M4x6

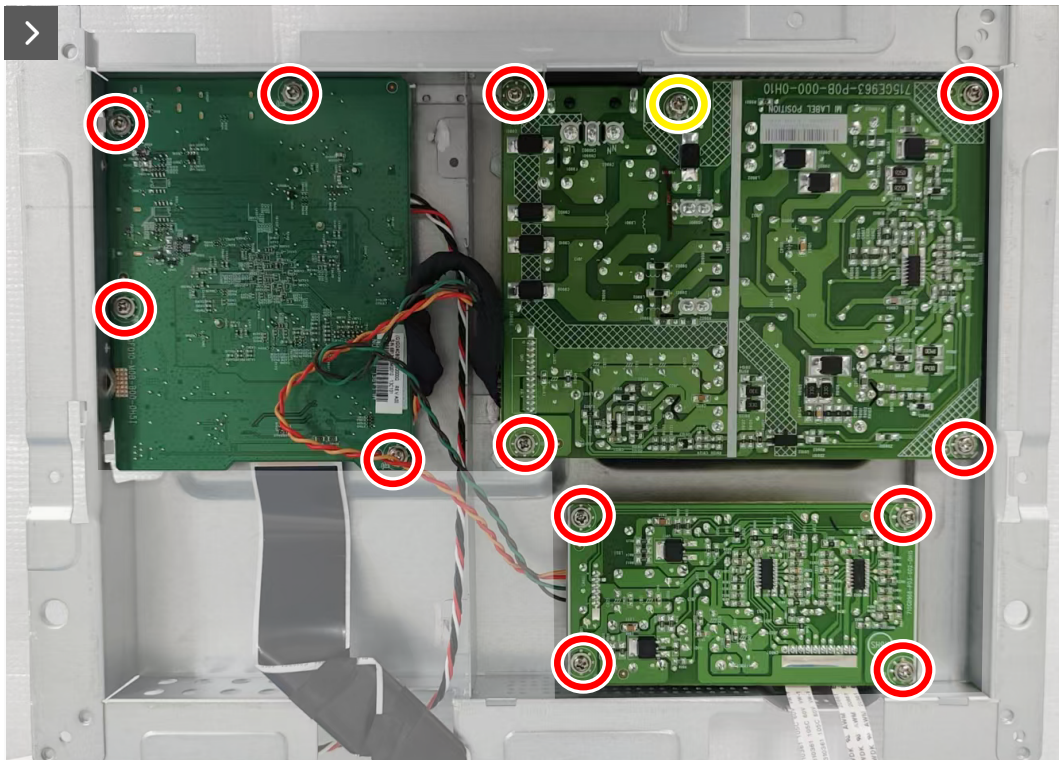


Figure 31. Enlever les vis

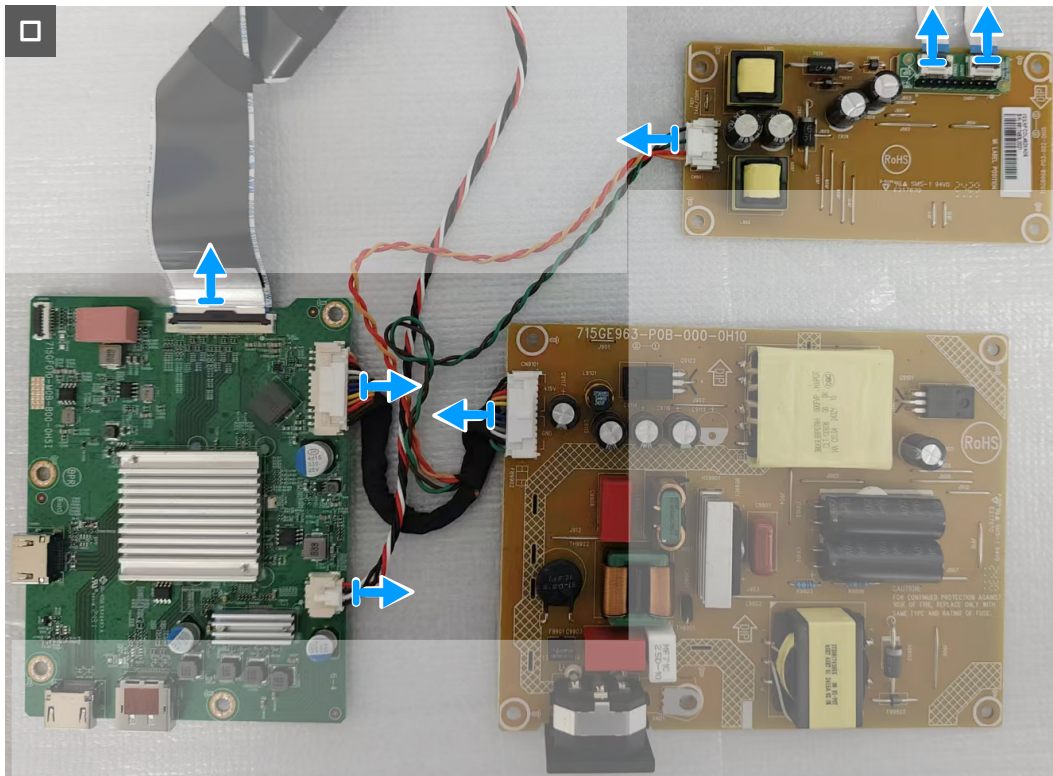


Figure 32. Débrancher les câbles

Étapes

1. Enlevez la feuille de mylar de la carte d'alimentation.
2. Enlevez le couvercle des E/S du blindage métallique du blindage métallique.
3. Enlevez les douze vis (D3x6) et la vis (M4x6) qui attachent la carte du système, la carte d'alimentation et la carte de conversion sur le blindage métallique.
4. Débranchez les câbles des connecteurs de la carte du système, de la carte d'alimentation et de la carte de conversion.

Installer la carte du système et la carte d'alimentation

Pré-requis

Si vous remplacez un composant, enlevez en premier le composant existant avant de continuer avec la procédure d'installation.

À propos de la tâche

L'image suivante indique l'emplacement de la carte du système et de la carte d'alimentation et fournit une représentation visuelle de la procédure d'installation.

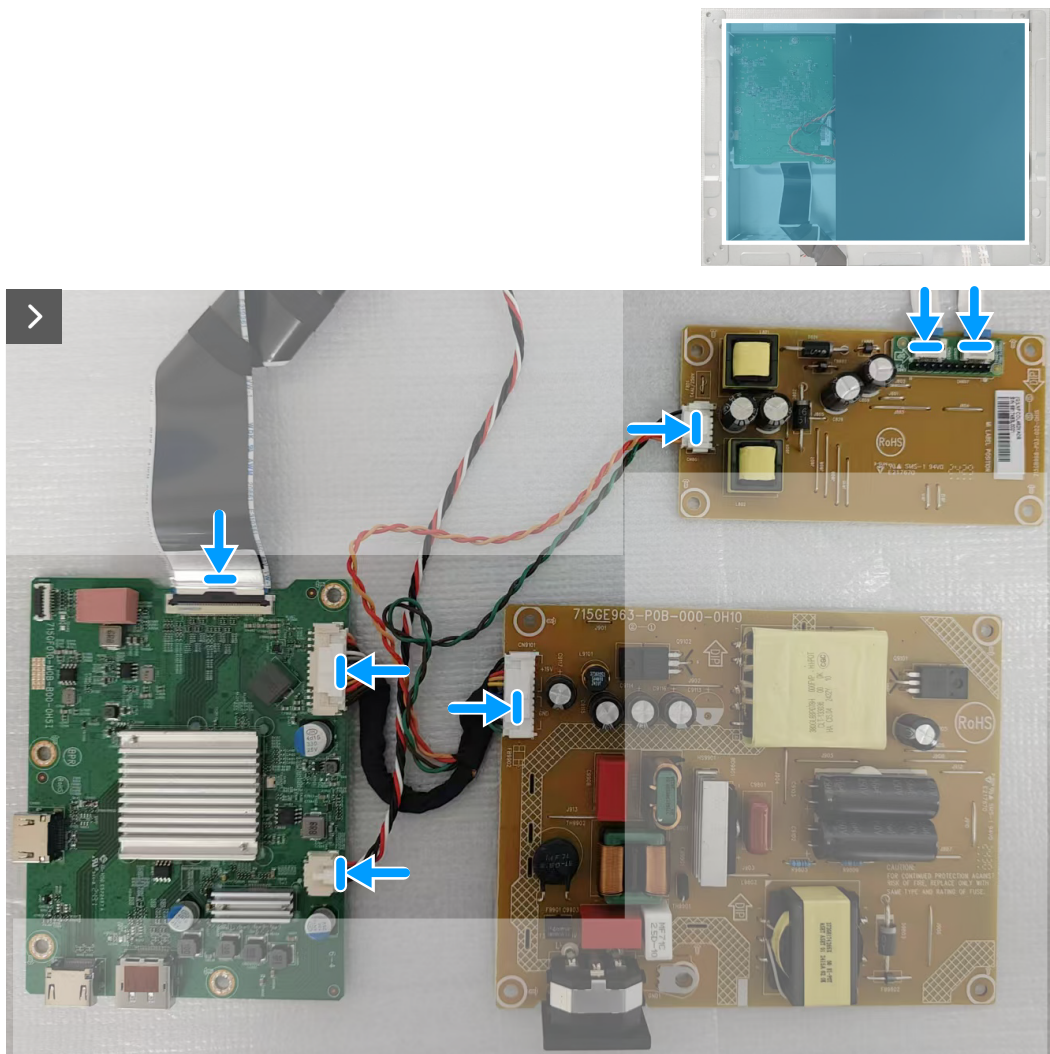


Figure 33. Branchement des câbles

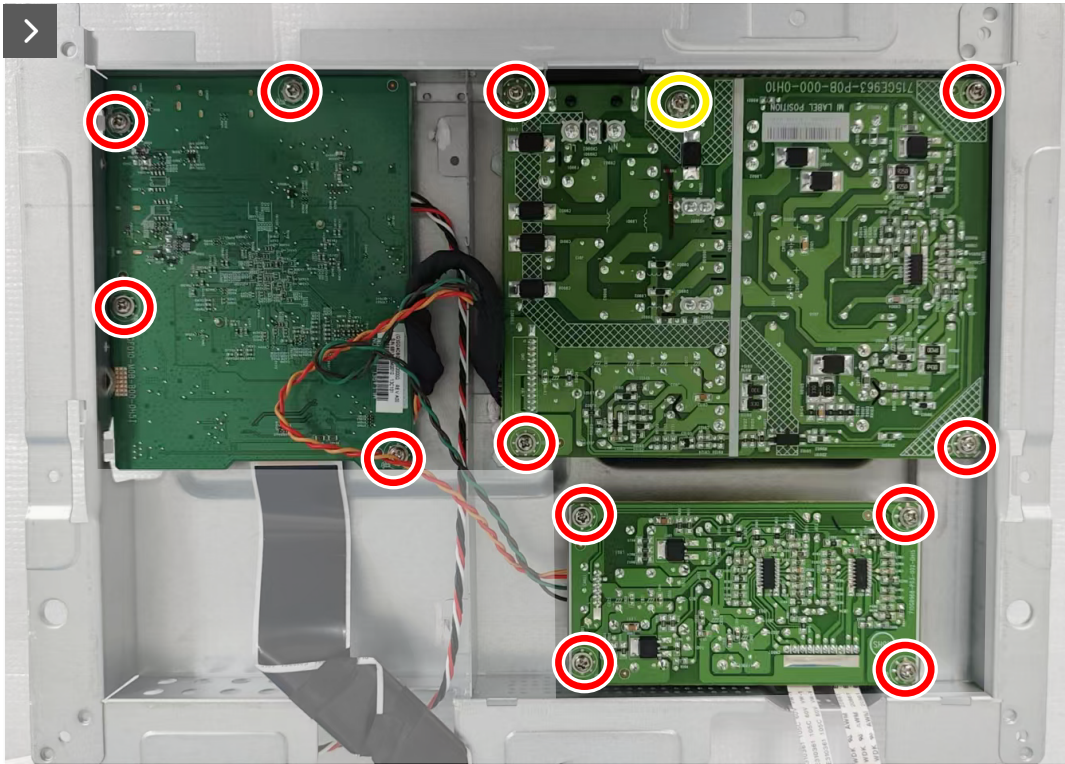
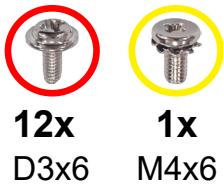


Figure 34. Remettre les vis



Figure 35. Remettre le couvercle des E/S du blindage métallique



Figure 36. Installer la feuille de Mylar

Étapes

1. Branchez les câbles sur les connecteurs de la carte du système, de la carte d'alimentation et de la carte de conversion.
2. Remettez les douze vis (D3x6) et la vis (M4x6) pour attacher la carte du système, la carte d'alimentation et la carte de conversion sur le blindage métallique.
3. Remettez le couvercle des E/S du blindage métallique sur le blindage métallique.
4. Placez la feuille de mylar sur la carte d'alimentation.

Étapes suivantes

1. Installer le [blindage métallique](#).
2. Installation du [haut-parleur](#).
3. Installer le [couvercle arrière](#).
4. Installer le [socle](#).
5. Suivez la procédure décrite dans [Après avoir travaillé à l'intérieur de votre moniteur](#).

Cadre central

Enlever le cadre central

Pré-requis

1. Suivez la procédure décrite dans [Avant de travailler à l'intérieur de votre moniteur.](#)
2. Retrait du socle.
3. Enlever le [couvercle arrière.](#)
4. Enlever le [haut-parleur.](#)
5. Enlever le [blindage métallique.](#)

À propos de cette tâche

L'image suivante indique l'emplacement du cadre central et fournit une représentation visuelle de la procédure de retrait.

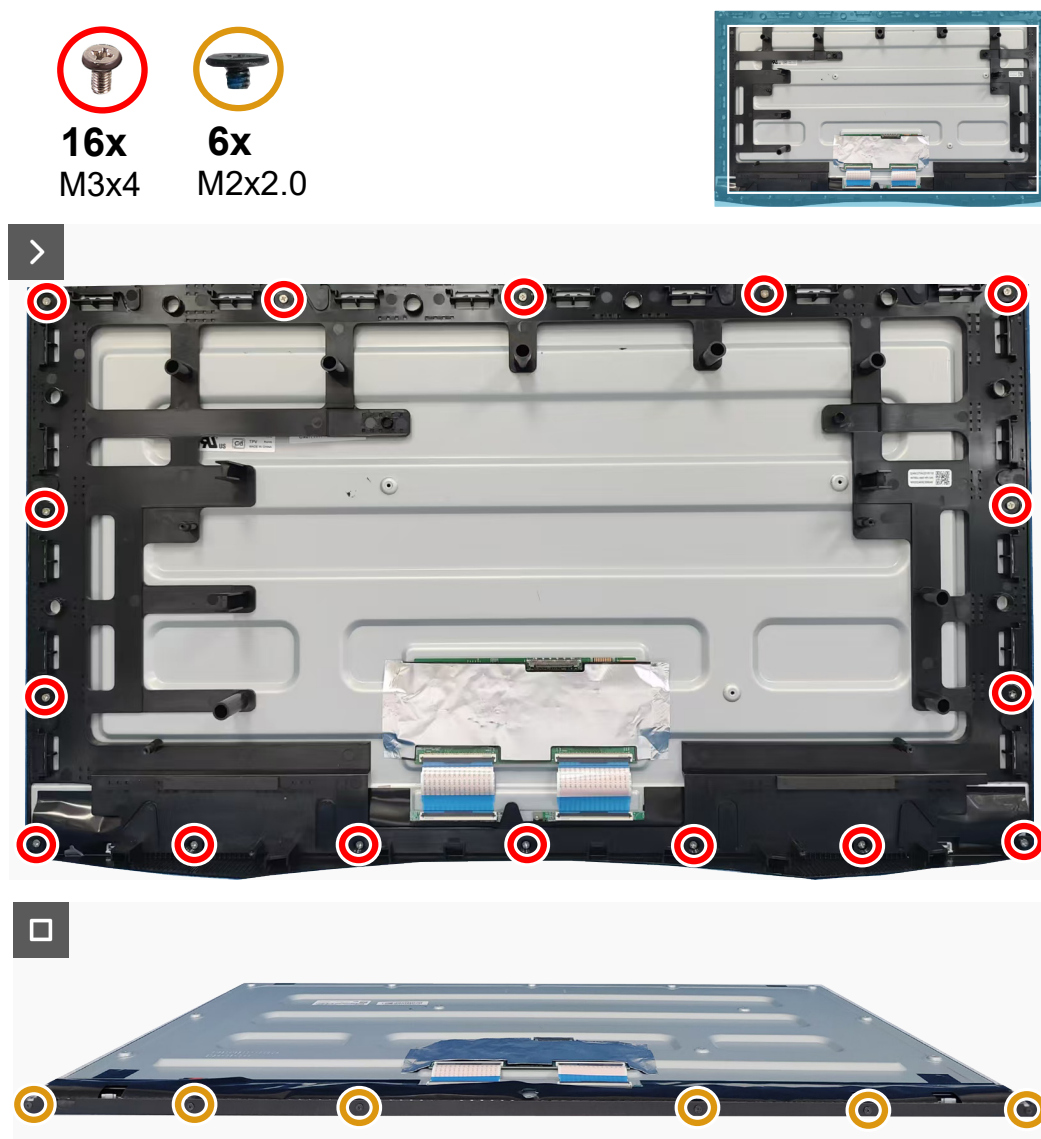


Figure 37. Enlever les vis

Étapes

1. Enlevez les seize vis (M3x4) qui attachent le cadre central sur le panneau d'affichage.
2. Soulevez et enlevez le cadre central du panneau d'affichage.
3. Enlevez les six vis (M2x2.0) qui attachent la garniture avant sur le panneau d'affichage.
4. Enlevez la garniture avant du panneau d'affichage.

Installer le cadre central

Pré-requis

Si vous remplacez un composant, enlevez en premier le composant existant avant de continuer avec la procédure d'installation.

À propos de la tâche

L'image suivante indique l'emplacement du cadre central et fournit une représentation visuelle de la procédure d'installation.

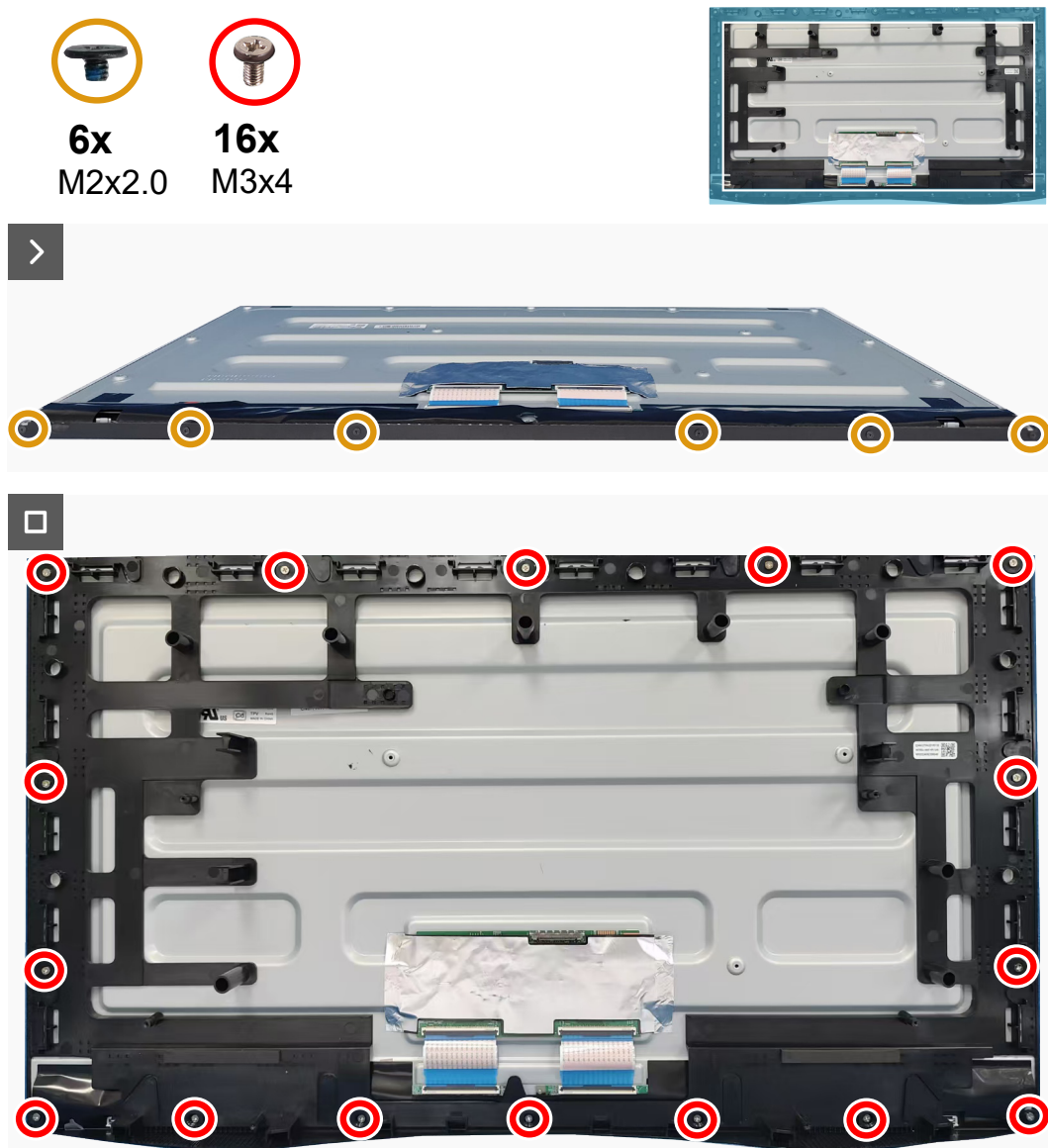


Figure 38. Remettre les vis

Étapes

1. Alignez et placez la garniture avant sur le panneau d'affichage.
2. Remettez les six vis (M2x2.0) pour attacher la garniture avant sur le panneau d'affichage.
3. Alignez le cadre central et le panneau d'affichage.
4. Remettez les seize vis (M3x4) pour attacher le cadre central sur le panneau d'affichage.

Étapes suivantes

1. Installer le [blindage métallique](#).
2. Installation du [haut-parleur](#).
3. Installer le [couvercle arrière](#).
4. Installer le [socle](#).
5. Suivez la procédure décrite dans [Après avoir travaillé à l'intérieur de votre moniteur](#).

Carte du pavé

Enlever la carte du pavé

Pré-requis

1. Suivez la procédure décrite dans [Avant de travailler à l'intérieur de votre moniteur](#).
2. Retrait du [socle](#).
3. Enlever le [couvercle arrière](#).

À propos de cette tâche

L'image suivante indique l'emplacement de la carte du pavé et fournit une représentation visuelle de la procédure de retrait.



3x
Q2x2.5



Figure 39. Enlever les vis

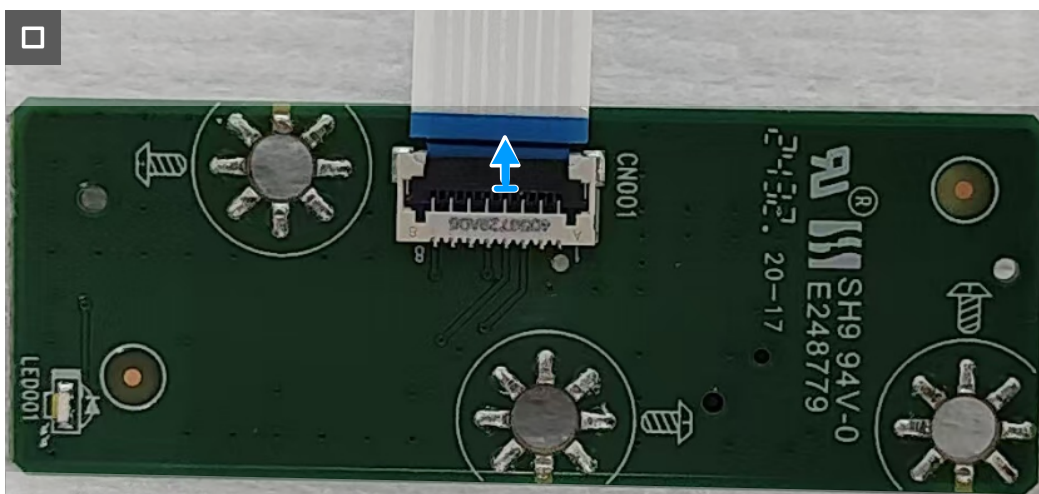


Figure 40. Débrancher le câble de la carte du pavé

Étapes

1. Enlevez les trois vis (Q2X2.5) qui attachent la carte du pavé sur le couvercle arrière.
2. Débranchez le câble de la carte du pavé du connecteur de la carte du pavé.

Installer la carte du pavé

Pré-requis

Si vous remplacez un composant, enlevez en premier le composant existant avant de continuer avec la procédure d'installation.

À propos de la tâche

L'image suivante indique l'emplacement de la carte du pavé et fournit une représentation visuelle de la procédure d'installation.

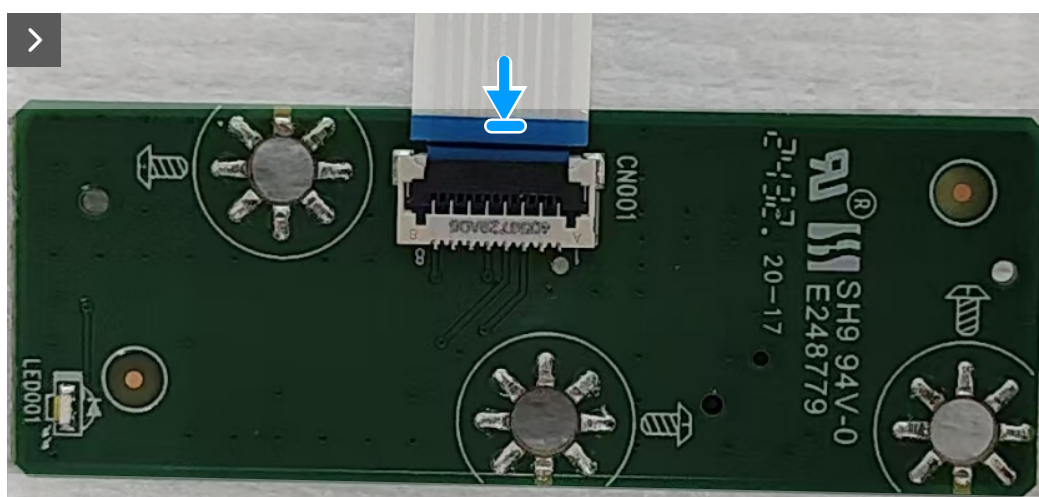


Figure 41. Débrancher le câble de la carte du pavé



3x
Q2x2.5



Figure 42. Remettre les vis

Étapes

1. Branchez le câble de la carte du pavé sur le connecteur de la carte du pavé.
2. Revissez les trois vis (Q2x2.5) pour attacher la carte du clavier sur le cadre central.

Étapes suivantes

1. Installer le [couvercle arrière](#).
2. Installer le [socle](#).
3. Suivez la procédure décrite dans [Après avoir travaillé à l'intérieur de votre moniteur](#).

Guide de dépannage

⚠ **MISE EN GARDE** : Avant de débiter les procédures de cette section, suivez les [Instructions de sécurité](#).

Test automatique

Votre écran dispose d'une fonction de test automatique qui vous permet de vérifier s'il fonctionne correctement. Si votre moniteur et votre ordinateur sont connectés correctement mais que l'écran du moniteur reste éteint, utilisez la fonction de test automatique du moniteur en suivant ces étapes :

1. Éteignez votre ordinateur et votre moniteur.
2. Déconnectez tous les câbles vidéo reliés au moniteur.
3. Allumez le moniteur.

Si le moniteur ne peut pas détecter un signal vidéo et qu'il fonctionne correctement, le message suivant s'affiche :

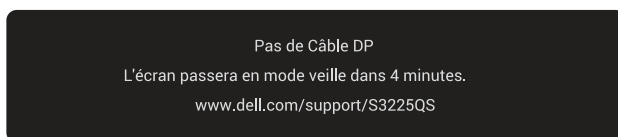


Figure 43. Message Pas de Câble DP

ou



Figure 44. Message pour Pas de Câble HDMI 1

ou



Figure 45. Message pour Pas de Câble HDMI 2

① **REMARQUE** : Le message peut varier légèrement en fonction du signal d'entrée connecté.

① **REMARQUE** : En mode de test automatique, le voyant LED d'alimentation reste en blanc.

4. Ce message peut également apparaître pendant le fonctionnement normal du système si le câble vidéo est déconnecté ou endommagé.
5. Éteignez votre moniteur, rebranchez le câble vidéo, puis rallumez l'ordinateur et le moniteur.

Si l'écran de votre moniteur reste vide après avoir effectué les étapes ci-dessus, cela signifie que le moniteur fonctionne correctement. Vérifiez le contrôleur vidéo et l'ordinateur.

Diagnostiques intégrés

Votre moniteur contient un outil de diagnostic intégré qui permet de déterminer si le problème de l'écran est due à un problème avec le moniteur lui-même ou avec votre ordinateur et votre carte vidéo.

Pour exécuter le diagnostic intégré :

1. Assurez-vous que l'écran est propre (pas de particules de poussière sur la surface de l'écran).
2. Appuyez sur le bouton du joystick pour ouvrir le menu principal de l'OSD.
3. Poussez le joystick pour sélectionner **Divers > Autodiagnostic** pour lancer le processus d'autodiagnostic.

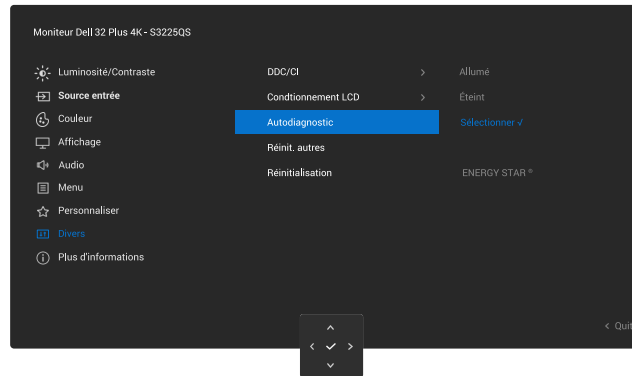


Figure 46. Diagnostiques intégrés

4. Une fois lancé, un écran gris s'affiche. Examinez l'écran pour vérifier la présence d'anomalies.
5. Changement du bouton du joystick La couleur de l'écran change à rouge. Examinez l'écran pour déterminer la présence d'anomalies.
6. Répétez l'étape 5 et vérifiez l'écran lorsqu'il affiche les couleurs vert, bleu, noir et blanc, suivies de texte à l'écran.
7. Le test est terminé quand l'écran de texte apparaît. Pour quitter, appuyez à nouveau sur le bouton du joystick.

Si vous ne détectez pas d'anomalies quelconques lors de l'utilisation de l'outil de diagnostic intégré, le moniteur fonctionne correctement. Vérifiez la carte vidéo et l'ordinateur.

Problèmes courants

Le tableau suivant contient des informations générales sur les problèmes les plus courants avec le moniteur et des solutions :

Tableau 7. Problèmes courants

Symptômes courants	Ce qui se passe	Solutions possibles
Pas de vidéo / Voyant DEL d'alimentation éteint	Pas d'image	<ul style="list-style-type: none"> Vérifiez l'intégrité de la connexion du câble vidéo entre l'ordinateur et le moniteur et qu'elle est correctement faite. Vérifiez que la prise électrique utilisée fonctionne correctement en branchant un autre appareil électrique dessus. Vérifiez que le bouton d'alimentation a bien été appuyé. Assurez-vous que la bonne source d'entrée est sélectionnée. Pour plus d'informations, voir <i>Source entrée</i> dans le <i>Guide de l'utilisateur</i> du S3225QS.
Pas de vidéo / Voyant DEL d'alimentation allumé	Pas d'image	<ul style="list-style-type: none"> Augmentez les contrôles de luminosité et de contraste depuis le menu OSD. Utilisez la fonction de test automatique du moniteur. Vérifiez que les broches du connecteur du câble vidéo ne sont pas tordues ni cassées. Exécutez le diagnostic intégré. Pour plus d'informations, consultez Diagnostiques intégrés. Assurez-vous que la bonne source d'entrée est sélectionnée. Pour plus d'informations, voir <i>Source entrée</i> dans le <i>Guide de l'utilisateur</i> du S3225QS.
Mauvaise mise au point	L'image est floue, trouble ou voilée.	<ul style="list-style-type: none"> Enlevez les câbles de rallonge vidéo. Réinitialisez le moniteur aux réglages d'usine (Réinitialisation). Changez la résolution vidéo sur le rapport d'aspect correct.
Vidéo tremblante/vacillante	Image comportant des vagues ou un léger mouvement	<ul style="list-style-type: none"> Réinitialisez le moniteur aux réglages d'usine (Réinitialisation). Vérifiez les facteurs environnementaux. Déplacez le moniteur et testez-le dans une autre pièce.
Pixels manquants	L'écran LCD possède des points.	<ul style="list-style-type: none"> Éteignez et rallumez l'écran. Les pixels qui sont éteints d'une manière permanente sont un défaut naturel de la technologie LCD. Pour plus d'informations sur la Politique de qualité et des pixels des moniteurs Dell, voir www.dell.com/pixelguidelines.
Pixels allumés en permanence	L'écran LCD possède des points lumineux.	<ul style="list-style-type: none"> Éteignez et rallumez l'écran. Les pixels qui sont éteints d'une manière permanente sont un défaut naturel de la technologie LCD. Pour plus d'informations sur la Politique de qualité et des pixels des moniteurs Dell, voir www.dell.com/pixelguidelines.
Déformation géométrique	Image mal centrée	<ul style="list-style-type: none"> Réinitialisez le moniteur aux réglages d'usine (Réinitialisation).
Lignes horizontales ou verticales	L'écran affiche une ou plusieurs lignes	<ul style="list-style-type: none"> Réinitialisez le moniteur aux réglages d'usine (Réinitialisation). Utilisez une fonction de test automatique du moniteur (voir Test automatique) pour vérifier si de telles lignes apparaissent également dans le mode de test automatique. Vérifiez que les broches du connecteur du câble vidéo ne sont pas tordues ni cassées. Exécutez le diagnostic intégré. Pour plus d'informations, consultez Diagnostiques intégrés.
Problèmes de synchronisation	L'écran est brouillé ou semble découpé en pièces.	<ul style="list-style-type: none"> Réinitialisez le moniteur aux réglages d'usine (Réinitialisation). Utilisez la fonction de test automatique du moniteur (voir Test automatique) pour vérifier si l'écran brouillé apparaît également dans le mode de test automatique. Vérifiez que les broches du connecteur du câble vidéo ne sont pas tordues ni cassées. Redémarrez l'ordinateur en mode de sécurité.

Symptômes courants	Ce qui se passe	Solutions possibles
Problèmes liés à la sécurité	Signes visibles de fumée ou d'étincelles	<ul style="list-style-type: none"> N'effectuez aucun dépannage. Contacter Dell immédiatement.
Problèmes intermittents	Mauvais fonctionnement marche/arrêt du moniteur	<ul style="list-style-type: none"> Vérifiez que la connexion du câble vidéo entre l'ordinateur et le moniteur est correctement faite. Réinitialisez le moniteur aux réglages d'usine (Réinitialisation). Utilisez la fonction de test automatique du moniteur (voir Test automatique) pour vérifier si l'écran brouillé apparaît également dans le mode de test automatique.
Couleur absente	Couleur absente de l'image	<ul style="list-style-type: none"> Utilisez la fonction de test automatique du moniteur (voir Test automatique). Vérifiez que la connexion du câble vidéo entre l'ordinateur et le moniteur est correctement faite. Vérifiez que les broches du connecteur du câble vidéo ne sont pas tordues ni cassées.
Mauvaise couleur	La couleur de l'image est incorrecte	<ul style="list-style-type: none"> Modifiez les réglages de Modes de préreglage dans le menu OSD Couleur en fonction de l'application. Ajustez les valeurs R/G/B de Couleur Perso dans le menu OSD Couleur. Changez Format entrée couleurs sur RGB ou YCbCr dans les paramètres OSD Couleur. Exécutez le diagnostic intégré. Pour plus d'informations, consultez Diagnostiques intégrés.
Rétention d'image à partir d'une image statique qui a été affichée pendant une longue période sur le moniteur	Une ombre faible à partir d'une image statique apparaît sur l'écran	<ul style="list-style-type: none"> Réglez l'écran pour qu'il s'éteigne après quelques minutes d'inactivité. Ces paramètres peuvent être réglés dans Options d'alimentation de Windows ou dans Économie d'énergie de Mac. Vous pouvez également utiliser un économiseur d'écran qui change dynamiquement.
Effet d'image fantôme ou dépassement	Images fantômes, ombres ou taches de couleur pendant le défilement	<ul style="list-style-type: none"> Changez le Temps de réponse dans le menu OSD Affichage sur Normal.
L'image de l'écran est trop petite	L'image est centrée sur l'écran, mais ne remplit pas toute la zone de visualisation	<ul style="list-style-type: none"> Vérifiez le réglage de Proportions dans le menu OSD Affichage. Réinitialisez le moniteur aux réglages d'usine (Réinitialisation).
Impossible de régler le moniteur avec le joystick	L'OSD n'apparaît pas à l'écran.	<ul style="list-style-type: none"> Éteignez le moniteur, débranchez le câble d'alimentation, rebranchez-le, puis rallumez le moniteur. Vérifiez si le menu OSD est verrouillé. Si oui, poussez et maintenez le joystick vers le haut/bas/gauche/droite pendant 4 secondes pour déverrouiller (voir Verrouiller et Verrouiller les boutons de commande dans le <i>Guide de l'utilisateur</i> du S3225QS).
Aucun signal d'entrée lorsque vous appuyez sur le bouton d'alimentation ou que vous déplacez le joystick	Pas d'image, le voyant LED est allumé en blanc.	<ul style="list-style-type: none"> Vérifiez la source de signal. Vérifiez que l'ordinateur n'est pas en mode Économie d'énergie en déplaçant la souris ou en appuyant sur n'importe quelle touche du clavier. Vérifiez que le câble de signal est correctement branché. Rebranchez le câble de signal si nécessaire. Redémarrez l'ordinateur ou le lecteur vidéo.
L'image ne remplit pas l'écran entier	L'image n'est pas aussi longue ou aussi large que l'écran.	<ul style="list-style-type: none"> A cause des différents formats vidéo (Proportions) des DVD, le moniteur peut afficher l'image en plein écran. Exécutez le diagnostic intégré. Pour plus d'informations, consultez Diagnostiques intégrés.
Pas de vidéo sur le port HDMI/DisplayPort	Lorsqu'il y a un dongle/un socle connecté au port, il n'y a aucune vidéo lorsque vous branchez/débranchez le câble de l'ordinateur portable.	<ul style="list-style-type: none"> Débranchez le câble HDMI/DisplayPort du dongle/du socle d'accueil, puis branchez le câble HDMI/DisplayPort directement dans l'ordinateur portable.

Informations relatives à la réglementation

Règlements de la FCC (États-Unis uniquement) et autres informations réglementaires

Pour l'avis de la FCC et d'autres informations réglementaires, consultez le site Web de conformité réglementaire sur www.dell.com/regulatory_compliance.

Base de données des produits de l'UE pour l'étiquetage énergétique et la fiche d'information sur le produit

S3225QS : <https://eprel.ec.europa.eu/qr/2200407>

Contacter Dell

Pour contacter Dell pour les ventes, l'assistance technique, ou les questions de service à la clientèle, consultez www.dell.com/contactdell.

- ① **REMARQUE** : Leur disponibilité est différente suivant le pays, la région ou le produit, et certains services peuvent ne pas vous être offerts dans votre pays.
- ① **REMARQUE** : Si vous n'avez pas de connexion Internet active, vous pouvez trouver les informations pour nous contacter sur votre facture d'achat, votre bordereau d'emballage, votre relevé ou le catalogue des produits Dell.