

# Monitor Dell 32 Plus 4K S3225QS

Manual de servicio simplificado

## Notas, precauciones y advertencias

 **NOTA:** Una NOTA indica información importante que le ayuda a utilizar mejor el producto.

 **PRECAUCIÓN:** Un AVISO indica daños potenciales al hardware o pérdida de datos y le explica cómo evitar el problema.

 **ADVERTENCIA:** Una ADVERTENCIA indica que se pueden producir daños materiales o personales o, incluso, la muerte.

# Contenido

<b>Instrucciones de seguridad</b> .....	<b>4</b>
Antes de trabajar en el interior del monitor .....	4
Después de trabajar en el interior del monitor .....	4
<b>Vistas del monitor S3225QS</b> .....	<b>5</b>
Vista frontal .....	5
Vista posterior .....	6
Vista lateral .....	6
Vista inferior .....	7
<b>Componentes principales del monitor S3225QS</b> .....	<b>8</b>
<b>Diagrama de conectividad del cableado</b> .....	<b>10</b>
<b>Conectar los cables</b> .....	<b>12</b>
Conectar el cable DisplayPort (DisplayPort a DisplayPort) (se adquiere por separado) .....	12
Conectar el cable HDMI .....	12
Enrutamiento del cable hacia el lado de E/S (opcional) .....	13
Organizar los cables .....	13
<b>Desmontaje y montaje</b> .....	<b>14</b>
Herramientas recomendadas .....	14
Lista de tornillos .....	14
<b>Pedestal</b> .....	<b>15</b>
Retirada del pedestal .....	15
Instalar el pedestal .....	15
<b>Cubierta posterior</b> .....	<b>16</b>
Quitar la cubierta posterior .....	16
Instalar la cubierta posterior .....	18
<b>Altavoz</b> .....	<b>21</b>
Retirar el altavoz .....	21
Instalar el altavoz .....	22
<b>Protección metálica</b> .....	<b>24</b>
Quitar la protección metálica .....	24
Instalar la protección metálica .....	26
<b>Placa del sistema y placa de alimentación</b> .....	<b>29</b>
Quitar la placa del sistema y la placa de alimentación .....	29
Instalar la placa del sistema y la placa de alimentación .....	31
<b>Marco central</b> .....	<b>35</b>
Quitar el marco central .....	35
Instalar el marco central .....	36
<b>Placa del teclado</b> .....	<b>37</b>
Retirar la placa del teclado .....	37
Instalar la placa del teclado .....	38
<b>Solucionar problemas</b> .....	<b>40</b>
<b>Comprobación automática</b> .....	<b>40</b>
<b>Diagnósticos integrados</b> .....	<b>41</b>
<b>Problemas comunes</b> .....	<b>42</b>
<b>Información reguladora</b> .....	<b>44</b>
<b>Avisos FCC (solo para EE. UU.) y otra información sobre normativas</b> .....	<b>44</b>
<b>Base de datos de productos de la UE para la etiqueta energética y hoja de información del producto</b> .....	<b>44</b>
<b>Contactar con Dell</b> .....	<b>45</b>

# Instrucciones de seguridad

Utilice las siguientes pautas de seguridad para proteger el monitor contra posibles daños potenciales y garantizar su seguridad personal. A menos que se indique lo contrario, cada procedimiento incluido en este documento asume que ha leído la información de seguridad que se envió con su monitor.

- ① **NOTA:** Antes de usar el monitor, lea la información de seguridad que se suministra con el monitor y que está impresa en el producto. Conserve la documentación en un lugar seguro por si tuviera que consultarla en otro momento.
- ⚠ **ADVERTENCIA:** La utilización de los controles, ajustes o procedimientos de forma diferente a como se especifica en esta documentación puede producir descargas, riesgos eléctricos y/o riesgos mecánicos.
- ⚠ **PRECAUCIÓN:** El posible efecto a largo plazo de escuchar audio a un volumen alto a través de los auriculares (en un monitor que los admita) puede dañar su capacidad auditiva.
- Coloque el monitor en una superficie sólida y manipúlelo con cuidado.
  - La pantalla está hecha de vidrio y puede resultar dañada si se deja caer o se presiona con un objeto afilado.
  - Asegúrese siempre de que están establecidos los valores eléctricos nominales en el monitor para utilizarlo con la fuente de alimentación disponible de su zona.
  - Mantenga el monitor a temperatura ambiente. Unas condiciones de calor o frío excesivo pueden tener un efecto perjudicial en el cristal líquido de la pantalla.
  - Conecte el cable de alimentación del monitor a una toma de corriente cercana y accesible. Consulte [Conectar los cables](#).
- No coloque ni use el monitor sobre una superficie mojada o cerca del agua.
- No someta el monitor a fuertes vibraciones ni a grandes impactos. Por ejemplo, no coloque el monitor dentro del maletero de un automóvil.
- Desenchufe el monitor si no lo va a utilizar durante un período prolongado.
- Para evitar descargas eléctricas, no intente quitar ninguna cubierta ni tocar el interior del monitor.
- Lea estas instrucciones detenidamente. Mantenga este documento para una futura referencia. Siga todas las advertencias e instrucciones que se indican en el producto.
- Algunos monitores se pueden montar en la pared utilizando el soporte VESA que se vende por separado. Asegúrese de utilizar las especificaciones VESA correctas como se menciona en la sección de montaje en pared de la Guía del usuario.

Para obtener información sobre instrucciones de seguridad, consulte el documento Información sobre seguridad, medioambiental y reguladora (SERI) suministrada con el monitor.

## Antes de trabajar en el interior del monitor

### Pasos

1. Guarde y cierre todos los archivos abiertos y salga de todas las aplicaciones abiertas.
2. Apague el monitor.
3. Desconecte el monitor y todos los dispositivos conectados de la toma de corriente.
4. Desconecte del monitor todos los dispositivos de red y periféricos conectados, como el teclado, el ratón y la base de acoplamiento.
- ⚠ **PRECAUCIÓN:** Para desconectar un cable de red, desenchufe primero el cable del monitor y, a continuación, haga lo propio con el cable del dispositivo de red.
5. Quite la tarjeta multimedia y el disco óptico del monitor, si procede.

## Después de trabajar en el interior del monitor

- ⚠ **PRECAUCIÓN:** Si deja tornillos sueltos o extraviados en el interior del monitor, este podría resultar gravemente dañado.

### Pasos

1. Vuelva a colocar todos los tornillos y asegúrese de que no quede ningún tornillo extraviado dentro del monitor.
2. Conecte todos los dispositivos externos, periféricos o cables que haya quitado antes de trabajar con el monitor.
3. Vuelva a colocar las tarjetas multimedia, los discos o cualquier otra pieza que haya retirado antes de trabajar en el monitor.
4. Conecte el monitor y todos los dispositivos conectados a sus tomas de corriente.
5. Encienda el monitor.

# Vistas del monitor S3225QS

## Vista frontal

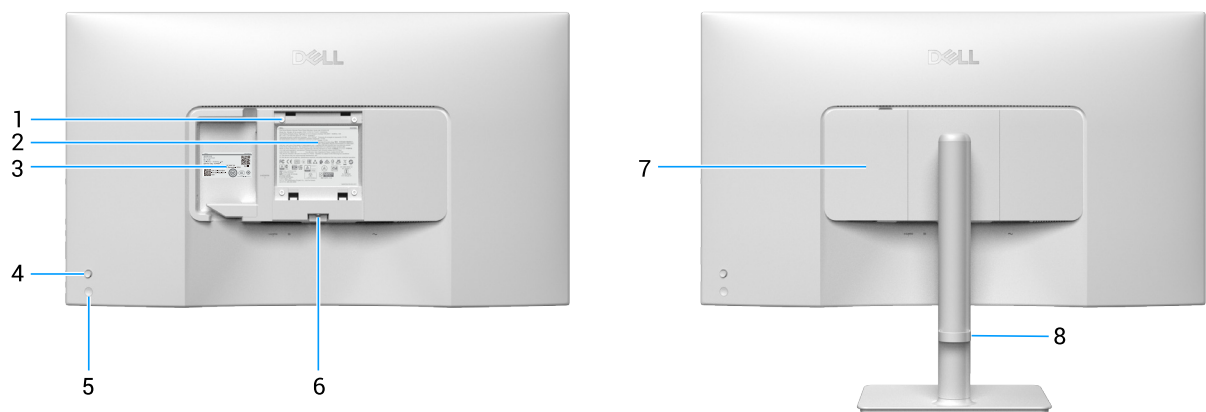


**Figura 1.** Vista frontal del monitor

**Tabla 1.** Descripciones de la vista frontal.

N.º	Descripción	Uso
1	Indicador LED de alimentación	La luz blanca permanente indica que el monitor está encendido y funciona con normalidad. Una luz blanca intermitente indica que el monitor está en modo de espera.

## Vista posterior



**Figura 2. Vista trasera del monitor**

**Tabla 2. Descripciones de la vista trasera.**

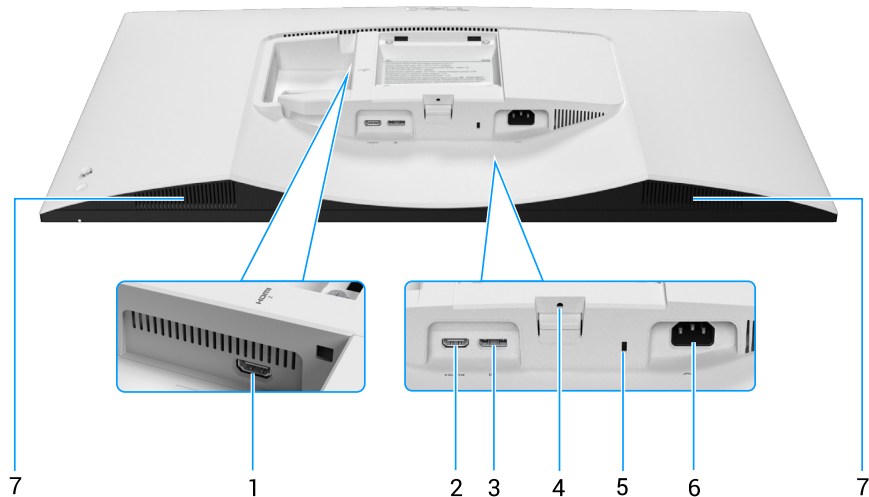
N.º	Descripción	Uso
1	Orificios de instalación VESA (100 mm x 100 mm, detrás de la tapa VESA acoplada)	Instale el monitor en la pared con el kit de montaje en pared compatible con VESA. <b>ⓘ NOTA:</b> El kit de instalación en pared no se envía con el monitor y se vende por separado.
2	Etiqueta de información sobre normativas	Enumera las autorizaciones de organismos reguladores.
3	Etiqueta sobre normativas (incluido el código QR MyDell, el número de serie y el sello de la etiqueta de servicio)	Consulte esta etiqueta si necesita ponerse en contacto con el soporte técnico de Dell. La etiqueta de servicio es un identificador alfanumérico único que permite a los técnicos de servicio de Dell identificar los componentes de hardware del monitor y acceder a la información de la garantía.
4	Palanca de mando	Úselo para controlar el menú en pantalla (OSD). Para obtener más información, consulte la sección <i>Utilizar el monitor</i> en la <i>Guía del usuario</i> de S3225QS.
5	Botón de encendido	Para encender o apagar el monitor.
6	Botón de liberación del pedestal	Permite liberar el pedestal del monitor.
7	Cubierta de E/S lateral	Úsela para cubrir la E/S lateral.
8	Guía de administración de cables	Se utiliza para organizar los cables llevándolos a través de la ranura.

## Vista lateral







**Figura 3. Vista lateral del monitor**

## Vista inferior

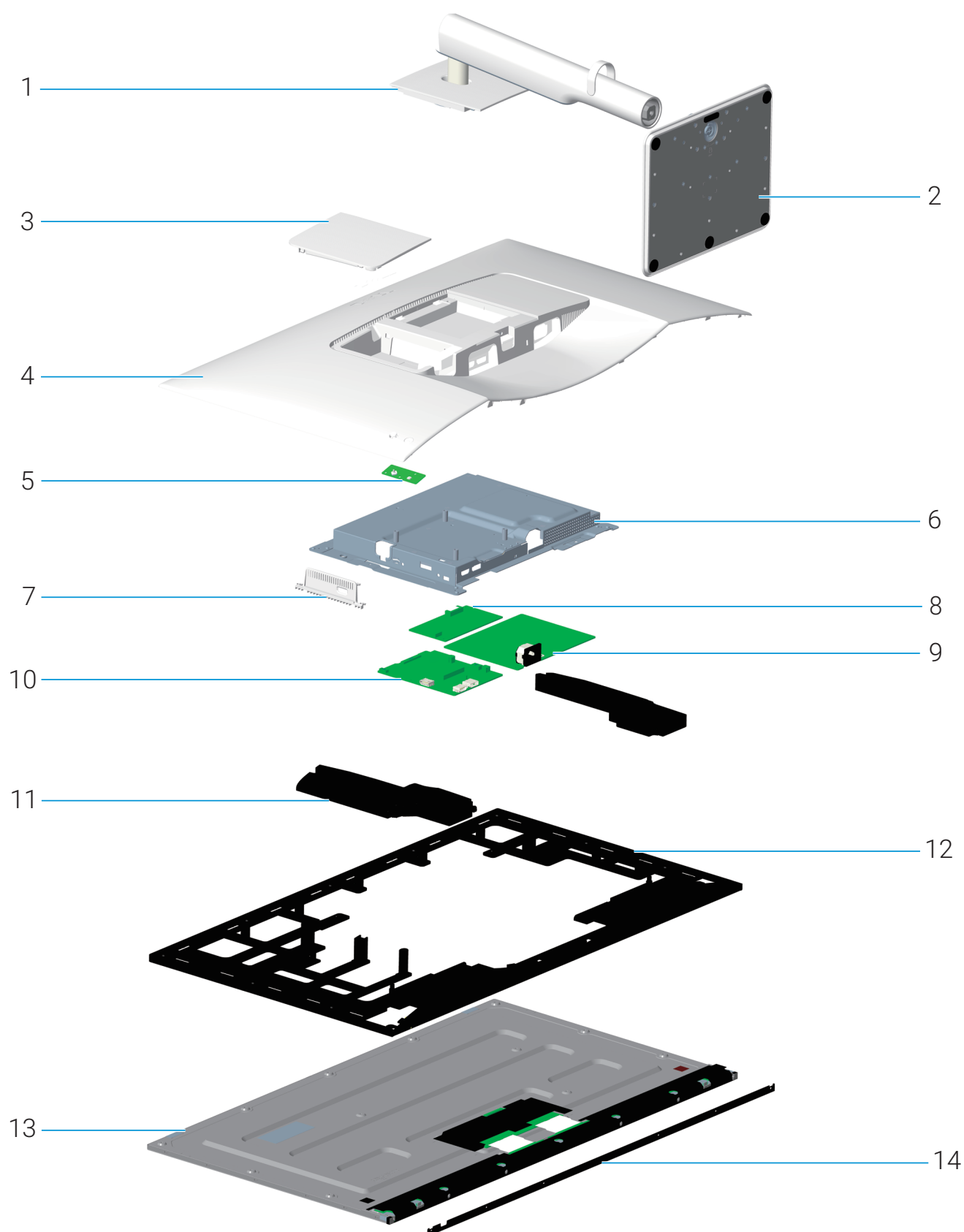


**Figura 4. Vista inferior del monitor**

**Tabla 3. Descripciones de la vista inferior.**

N.º	Descripción	Uso
1	 Puerto HDMI 2	Conecte el ordenador mediante el cable HDMI incluido con el monitor.
2	 Puerto HDMI 1	Conecte el ordenador mediante el cable HDMI incluido con el monitor.
3	 DisplayPort	Conecte el ordenador mediante el cable DisplayPort (se adquiere por separado).
4	Función de bloqueo del pedestal	Para bloquear la base en el monitor utilizando un tornillo M3 x 6 mm (no incluido).
5	Ranura de bloqueo de seguridad (basado en la ranura de seguridad Kensington)	Proteja el monitor utilizando la cerradura de seguridad (se adquiere por separado) para evitar el traslado no autorizado del monitor.
6	 Conector de alimentación	Conecte el cable de alimentación (suministrado con el monitor).
7	Altavoces integrados	Proporciona salida de audio.

## Componentes principales del monitor S3225QS



**Figura 5.** Componentes principales del monitor S3225QS

**Tabla 4. Componentes principales del monitor S3225QS.**

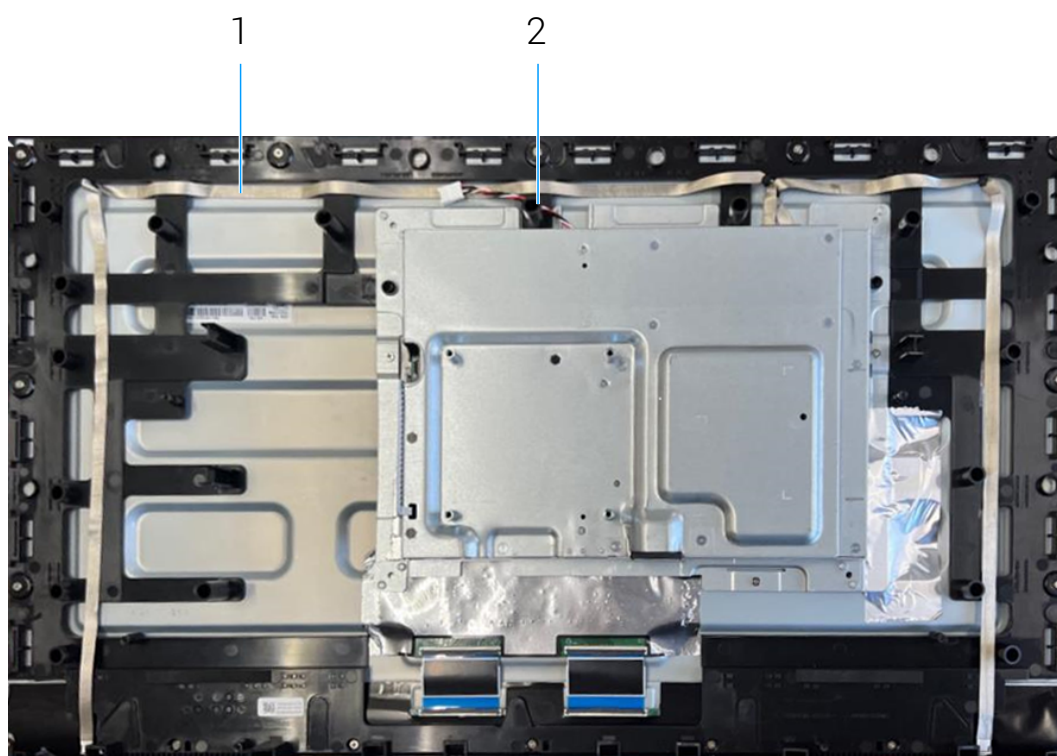
<b>N.º</b>	<b>Descripción</b>
1	Elevador del pedestal
2	Base del pedestal
3	Cubierta de E/S lateral
4	Cubierta posterior
5	Placa del teclado
6	Protección metálica
7	Cubierta de E/S de la protección metálica
8	Placa del convertidor
9	Placa de alimentación
10	Placa del sistema
11	Altavoz
12	Marco central
13	Panel de la pantalla
14	Embellecedor frontal

**Nota**

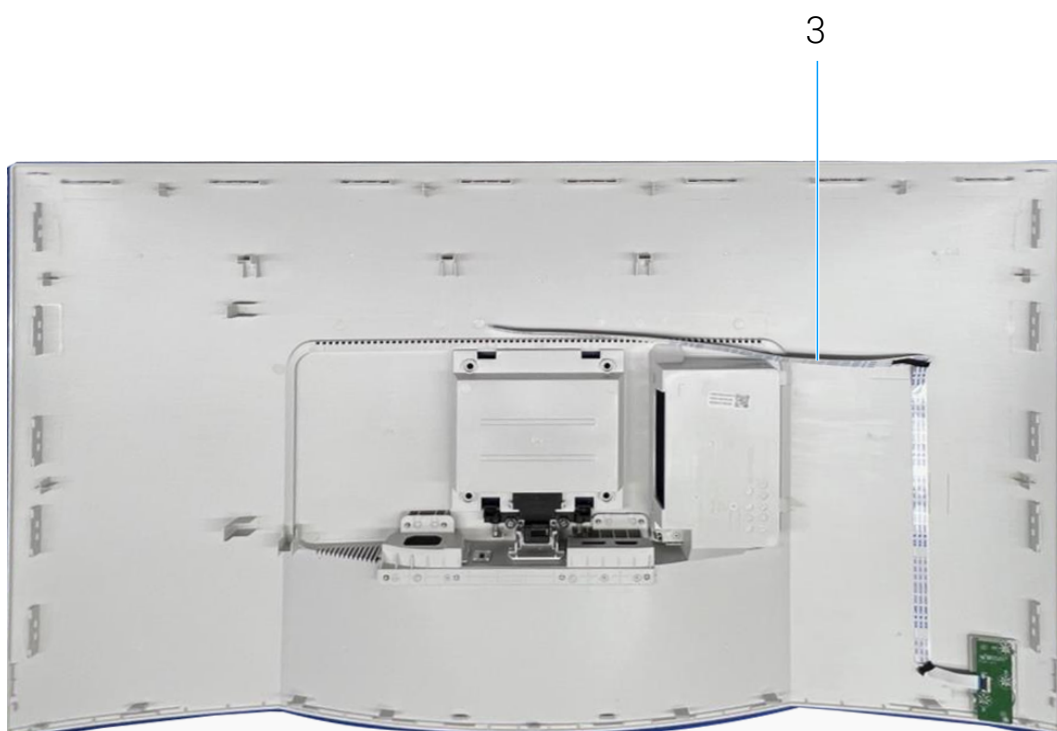
Para reemplazar el cable de alimentación, el cable de conectividad y la fuente de alimentación externa (si procede), póngase en contacto con Dell:

1. Vaya al [sitio de asistencia de Dell](#).
2. Compruebe su país o región en el menú desplegable **Choose A Country/Region (Elegir un país o región)** situado en la parte inferior derecha de la página.
3. Haga clic en **Contact Us (Contacto)** junto a la lista desplegable del país.
4. Seleccione el servicio o enlace de soporte adecuado en función de sus necesidades.
5. Seleccione el método de contacto con Dell que le resulte más cómodo.

## Diagrama de conectividad del cableado



**Figura 6.** Diagrama de conectividad del cableado



**Figura 7.** Diagrama de conectividad del cableado

**Tabla 5. Diagrama de conectividad del cableado.**

<b>N.º</b>	<b>Descripción</b>
1	Cable de la barra de luces
2	Cable del altavoz
3	Cable de la placa del teclado

# Conectar los cables

**⚠ ADVERTENCIA:** Antes de empezar con cualquiera de los procedimientos de esta sección, siga las [Instrucciones de seguridad](#).

**📌 NOTA:** Los monitores Dell están diseñados para funcionar de manera óptima con los cables suministrados por Dell dentro de la caja. Dell no garantiza la calidad y el rendimiento del vídeo si se utilizan cables que no son de Dell.

**📌 NOTA:** Pase los cables a través de la guía de administración de cables antes de conectarlos.

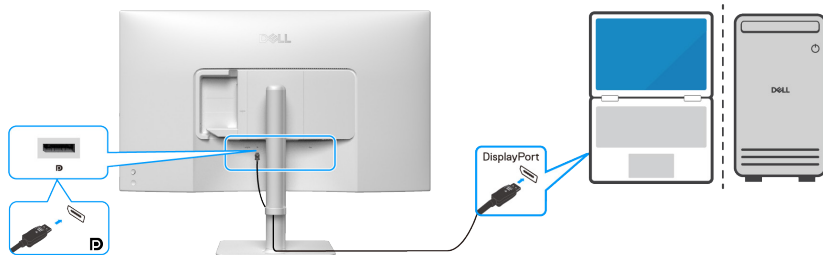
**📌 NOTA:** No conecte todos los cables al equipo simultáneamente.

**📌 NOTA:** Las imágenes son solo para fines ilustrativos. La apariencia del equipo puede ser diferente.

Para conectar el monitor al equipo:

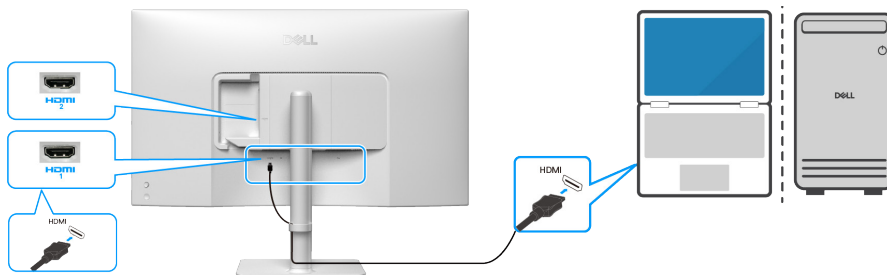
1. Apague el equipo y desconecte el cable de alimentación.
2. Conecte el cable DisplayPort o HDMI desde el monitor a su PC.

## Conectar el cable DisplayPort (DisplayPort a DisplayPort) (se adquiere por separado)



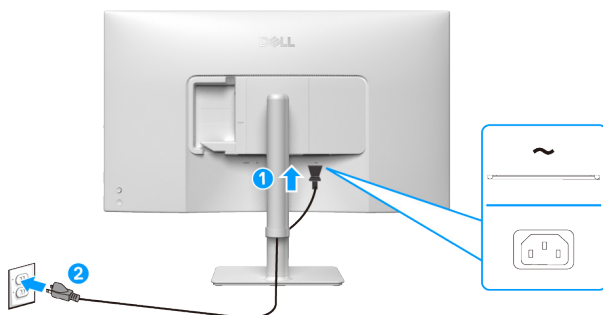
**Figura 8. Conectar el cable DisplayPort**

## Conectar el cable HDMI



**Figura 9. Conectar el cable HDMI**

3. Enchufe los cables de alimentación de su PC y monitor en una toma de corriente eléctrica cercana.

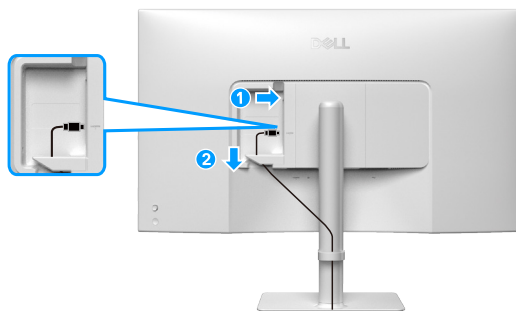


**Figura 10. Conectar el cable de alimentación**

4. Encienda el monitor y el PC.

Si su monitor muestra una imagen, entonces la instalación ha sido completada. Si no se muestra una imagen, consulte la sección [Problemas comunes](#).

## Enrutamiento del cable hacia el lado de E/S (opcional)



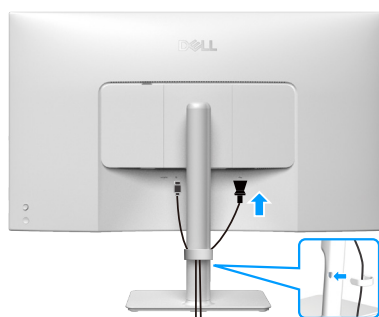
**Figura 11. Enrutamiento del cable hacia el lado de E/S**

Para enrutar el cable hacia el lado de E/S:

1. Inserte el cable HDMI en el conector de E/S lateral.
2. Inserte y organice los cables debajo de la palanca de sujeción como se muestra anteriormente.

## Organizar los cables

Pase los cables a través de la guía de administración de cables del elevador del pedestal.



**Figura 12. Organizar los cables**

Tras conectar todos los cables necesarios a su monitor y PC, (consulte [Conectar los cables](#) para obtener información sobre el acoplamiento de los cables), organice todos ellos tal y como se muestra en la imagen.

Si el cable no llega hasta el equipo, puede conectarlo directamente a este sin pasar por la guía de administración de cables del pedestal del monitor.

# Desmontaje y montaje

**⚠ PRECAUCIÓN:** La información de esta sección está pensada para los técnicos de servicio autorizados de la región EMEA. Dell prohíbe a los usuarios desmontar el monitor y cualquier daño causado por tareas de servicio no autorizadas no estará cubierto por la garantía.

## Herramientas recomendadas











Los procedimientos que figuran en este documento pueden requerir las siguientes herramientas:

- Destornillador (cabeza Phillips, cabeza hexagonal)
- Palanca de plástico

## Lista de tornillos

- ① **NOTA:** Al quitar los tornillos de un componente, se recomienda anotar el tipo de tornillo, la cantidad de tornillos y, a continuación, colocarlos en una caja para almacenar tornillos. De este modo se garantiza que al sustituir el componente se restaura el número correcto de tornillos y el tipo de tornillo adecuado.
- ① **NOTA:** Algunos equipos tienen superficies magnéticas. Asegúrese de que los tornillos no queden adheridos a dichas superficies al sustituir un componente.
- ① **NOTA:** El color de los tornillos puede variar en función de la configuración solicitada.

**Tabla 6. Lista de tornillos.**

Componente	Tipos de tornillo	Cantidad	Imágenes de los tornillos
Cubierta posterior	M4x10	4	
Altavoz	M3x6	6	
Protección metálica	M3x4	3	
Placa del sistema	D3x6	4	
Placa de alimentación	D3x6	4	
	M4x6	1	
Placa del convertidor	D3x6	4	
Marco central	M3x4	16	
Embellecedor frontal	M2x2.0	6	
Placa del teclado	Q2x2.5	3	

## Pedestal

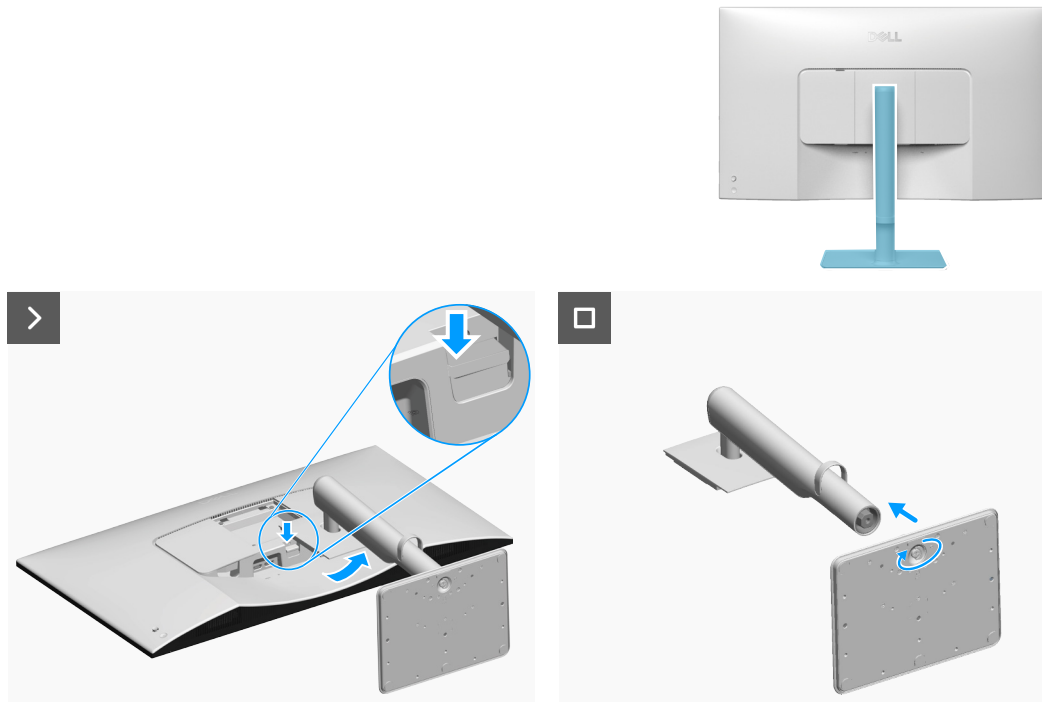
### Retirada del pedestal

#### Requisitos previos

1. Siga el procedimiento de la sección [Antes de trabajar en el interior del monitor](#).

#### Acerca de esta tarea

En la siguiente imagen se indica la ubicación del pedestal y se proporciona una representación visual del procedimiento de extracción.



**Figura 13. Quitar el pedestal**

#### Pasos

1. Coloque el monitor en una superficie limpia y plana sobre un paño suave o un cojín.
2. Pulse el botón de liberación y separe el conjunto del pedestal del monitor.
3. Abra el asa del tornillo que se encuentra en la parte inferior de la base del pedestal y gírela en sentido contrario a las agujas del reloj para desbloquear el elevador de la base.
4. Desmonte el elevador del pedestal de la base de dicho pedestal.

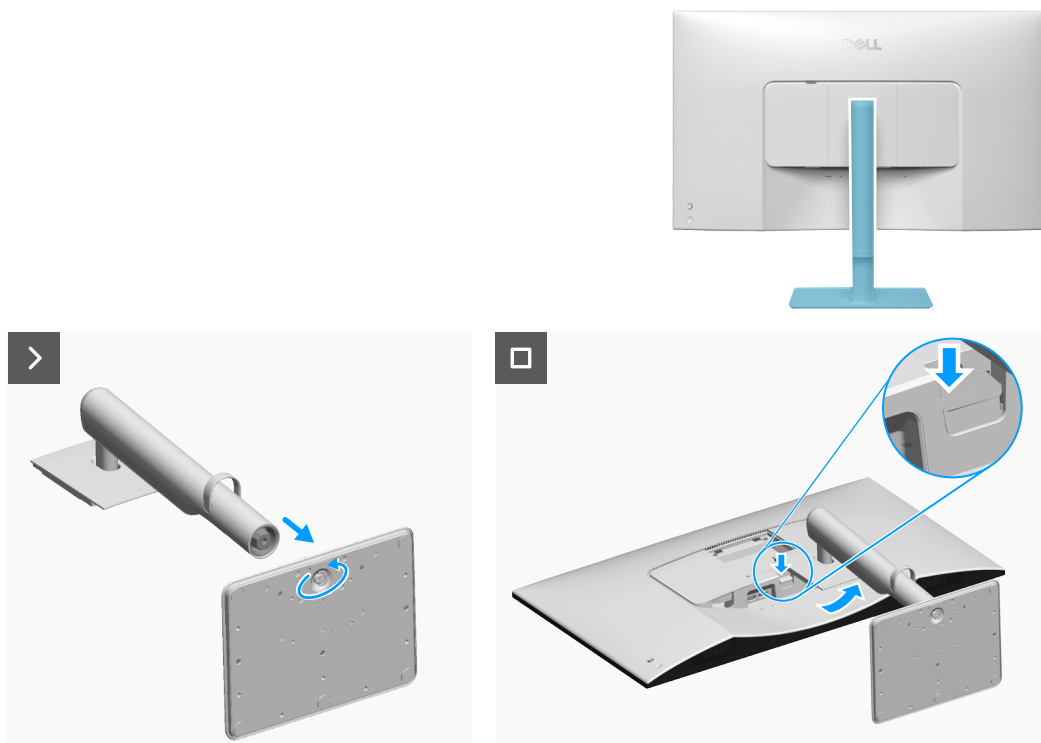
### Instalar el pedestal

#### Requisitos previos

Si va a reemplazar un componente, retire el componente existente antes de realizar el procedimiento de instalación.

#### Acerca de la tarea

En la siguiente imagen se indica la ubicación del pedestal y se proporciona una representación visual del procedimiento de instalación.



**Figura 14. Instalar el pedestal**

#### **Pasos**

1. Alinee el elevador del pedestal con la base de dicho pedestal e inserte aquel en esta hasta que encaje en su sitio.
2. Abra el asa del tornillo que se encuentra en la parte inferior de la base del pedestal y gírela en el sentido de las agujas del reloj para asegurar el ensamblaje del pedestal.
3. Cierre la manilla del tornillo.
4. Alinee el soporte del elevador del pedestal con las ranuras situadas en la parte posterior del monitor.
5. Deslice y presione ligeramente el conjunto del pedestal hasta que quede encajado en su lugar.

#### **Pasos siguientes**

1. Siga el procedimiento de la sección [Después de trabajar en el interior del monitor](#).

## **Cubierta posterior**

### **Quitar la cubierta posterior**

#### **Requisitos previos**

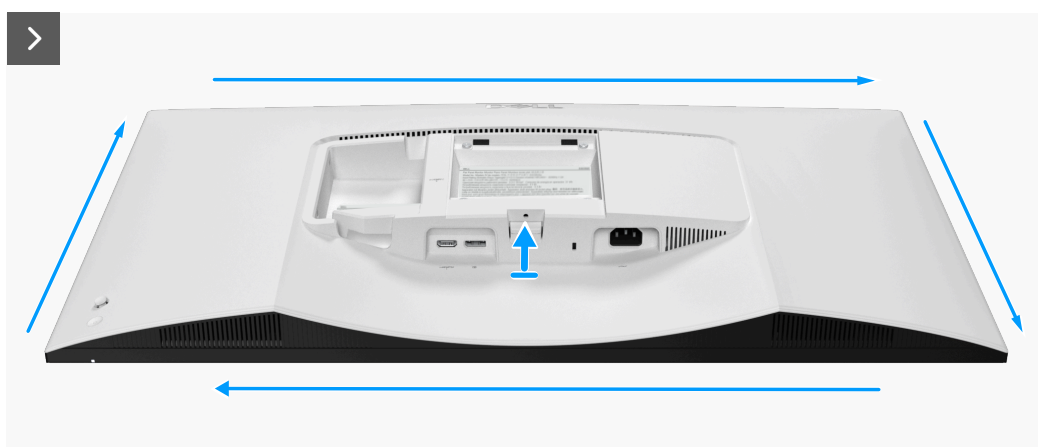
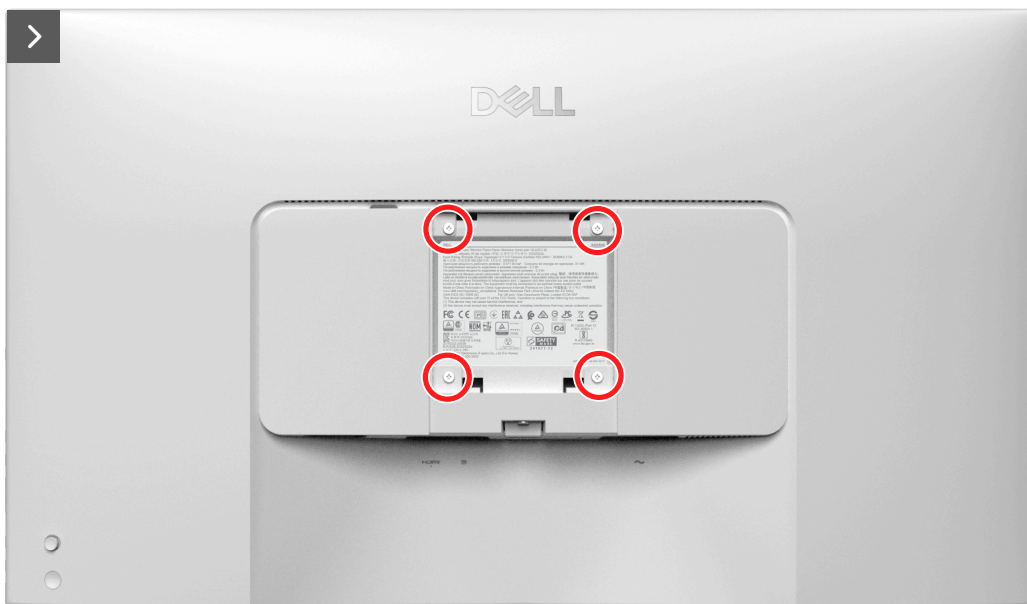
1. Siga el procedimiento de la sección [Antes de trabajar en el interior del monitor](#).
2. Retirada del [pedestal](#).

#### **Acerca de esta tarea**

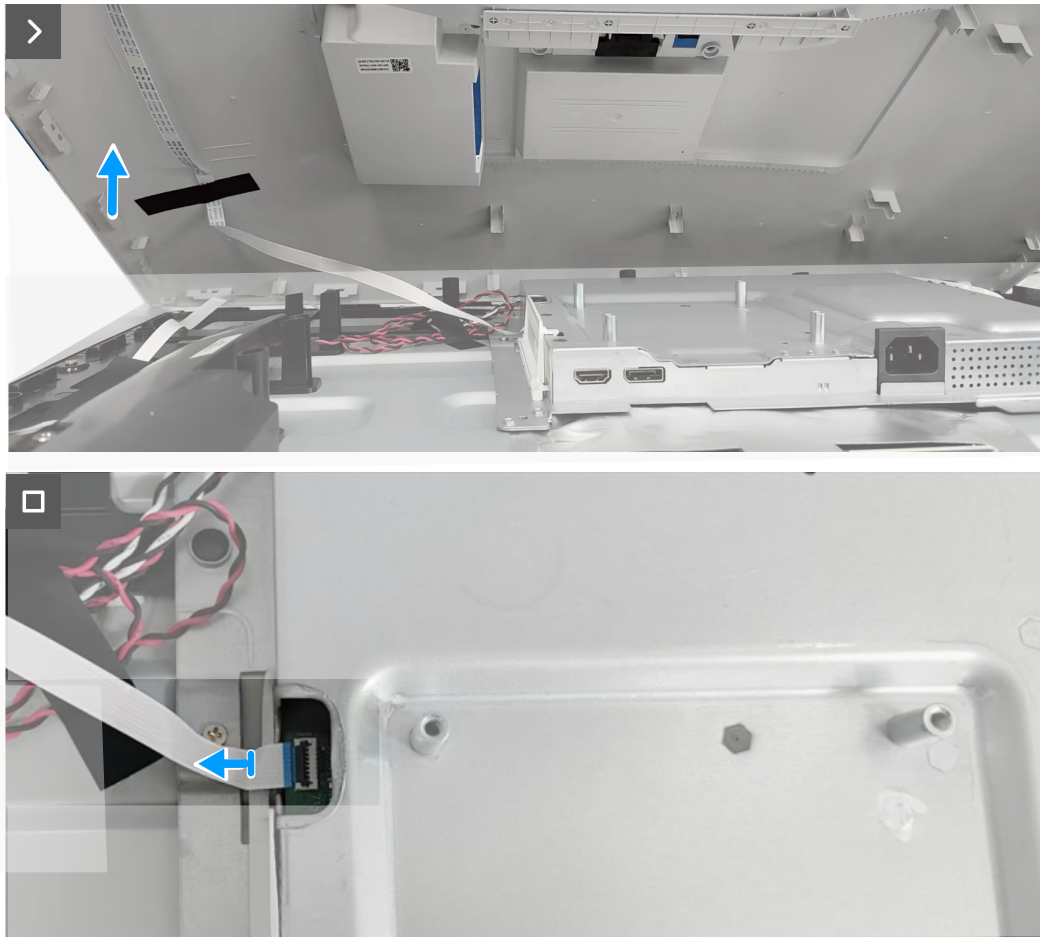
En la siguiente imagen se indica la ubicación de la cubierta posterior y se proporciona una representación visual del procedimiento de extracción.



**4x**  
M4x10



**Figura 15.** Retire los tornillos y haga palanca en la cubierta posterior



**Figura 16. Desconectar el cable de la placa del teclado**

#### **Pasos**

1. Retire los cuatro tornillos (M4x10) que fijan la cubierta posterior al monitor.
2. Con ayuda de una palanca de plástico, haga palanca en la cubierta posterior empezando por el borde inferior del monitor.
3. Levante parcialmente la cubierta posterior desde el borde inferior y desconecte el cable de la placa del teclado del conector de la placa del sistema.

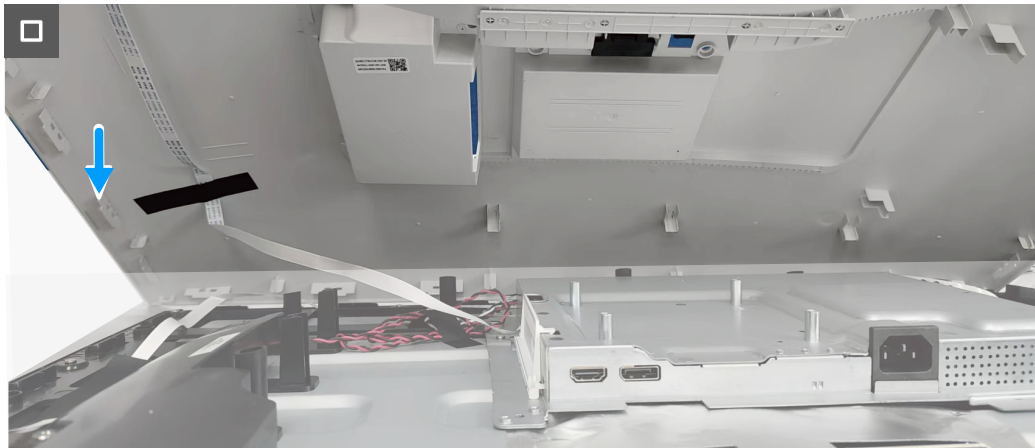
#### **Instalar la cubierta posterior**

##### **Requisitos previos**

Si va a reemplazar un componente, retire el componente existente antes de realizar el procedimiento de instalación.

##### **Acerca de la tarea**

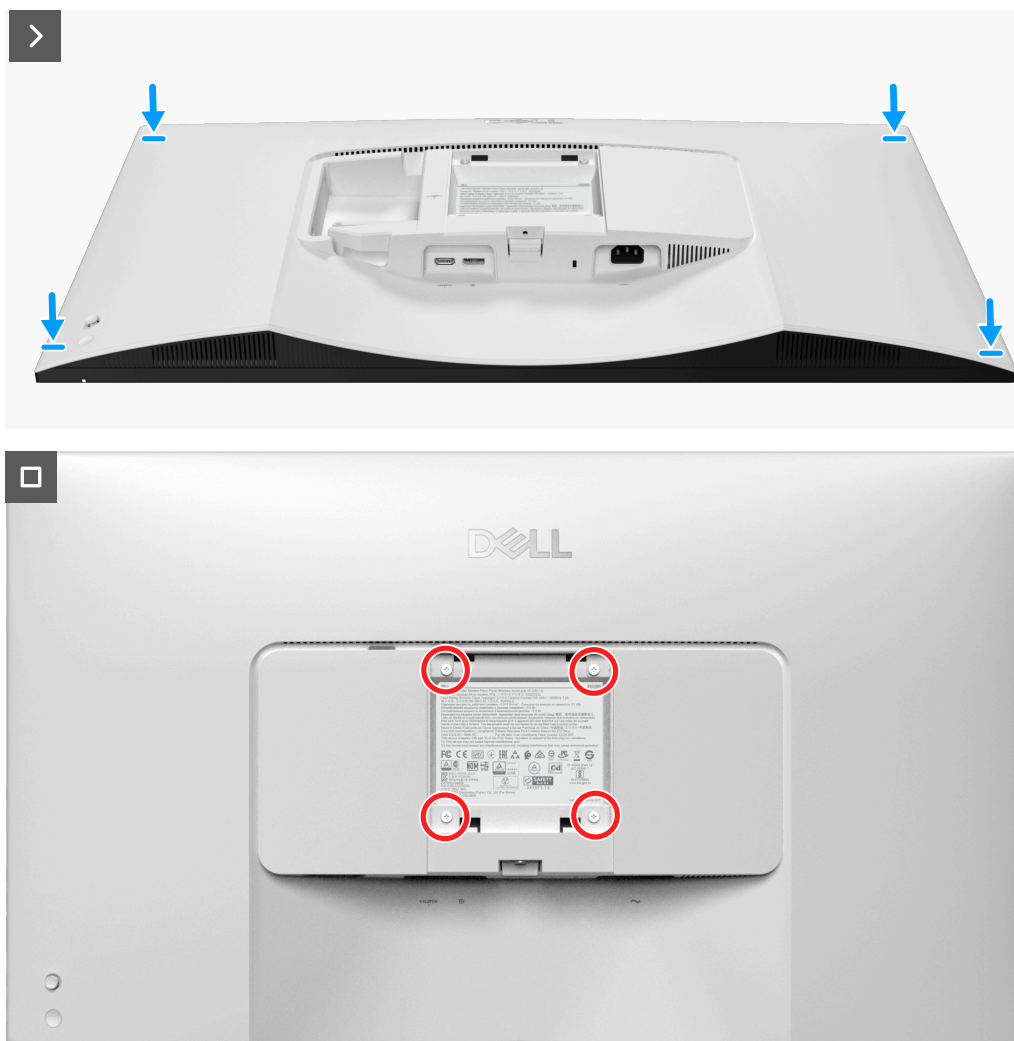
En la siguiente imagen se indica la ubicación de la cubierta posterior y se proporciona una representación visual del procedimiento de instalación.



**Figura 17.** Conectar el cable de la placa del teclado



**4x**  
**M4x10**



**Figura 18. Volver a colocar los tornillos**

#### **Pasos**

1. Conecte el cable de la placa del teclado al conector de la placa del sistema.
2. Alinee los orificios de los tornillos de la cubierta posterior con los orificios de los tornillos del monitor y presione suavemente a lo largo de los laterales para encajar dicha cubierta en su sitio.
3. Vuelva a colocar los cuatro tornillos (M4x10) para fijar la cubierta posterior al monitor.

#### **Pasos siguientes**

1. Instalar el [pedestal](#).
2. Siga el procedimiento de la sección [Después de trabajar en el interior del monitor](#).

## Altavoz

### Retirar el altavoz

#### Requisitos previos

1. Siga el procedimiento de la sección [Antes de trabajar en el interior del monitor](#).
2. Retirada del [pedestal](#).
3. Quitar la [cubierta posterior](#).

#### Acerca de esta tarea

En la siguiente imagen se indica la ubicación del altavoz y se proporciona una representación visual del procedimiento de extracción.

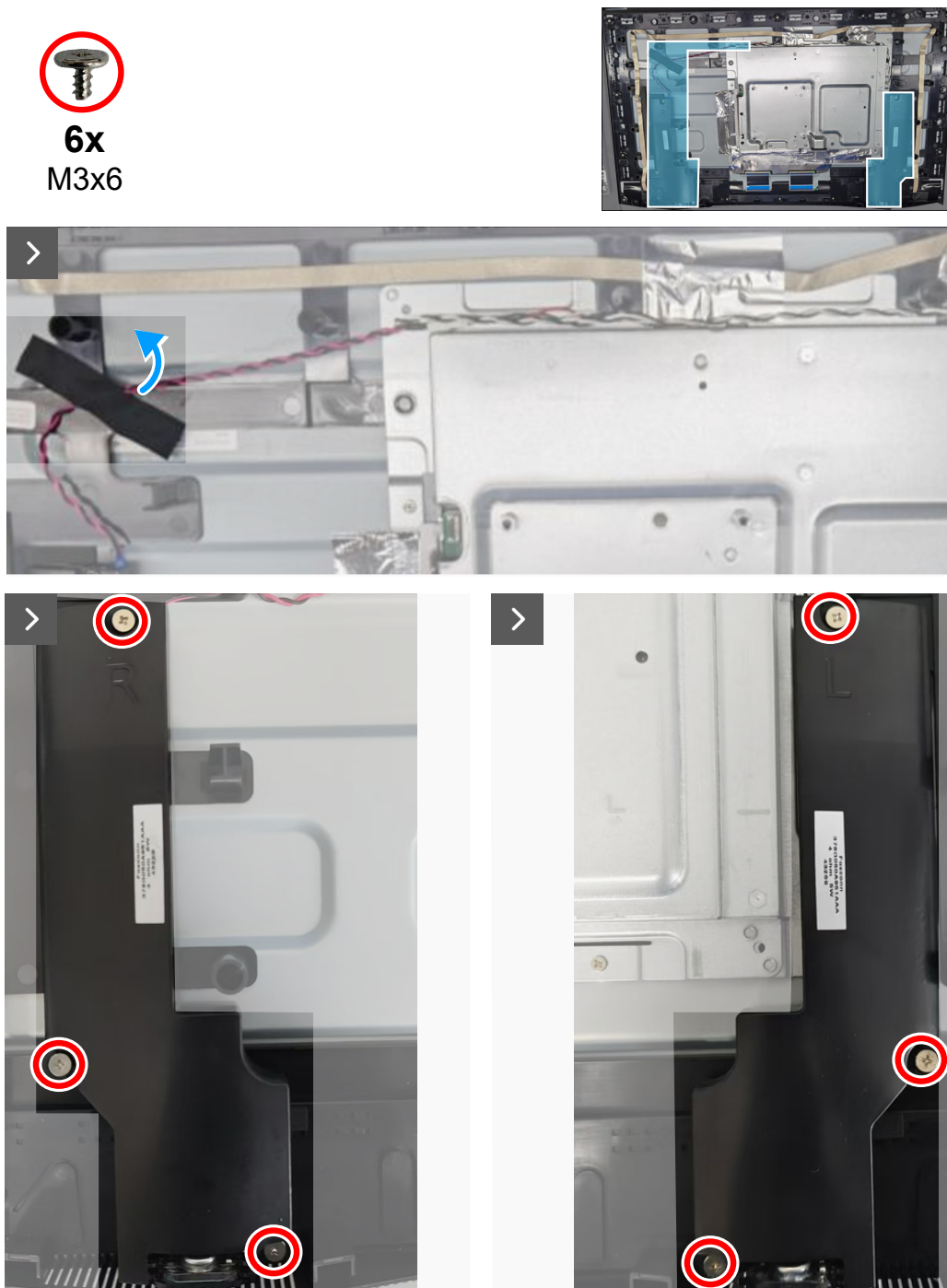


Figura 19. Retirar los tornillos



**Figura 20. Desconectar el cable del altavoz**

#### **Pasos**

1. Despegue la cinta adhesiva que fija el cable del altavoz al panel de la pantalla.
2. Retire los seis tornillos (M3x6) que fijan los altavoces al marco central.
3. Desconecte el cable del altavoz del conector de la placa del sistema.
4. Separe los altavoces del chasis.

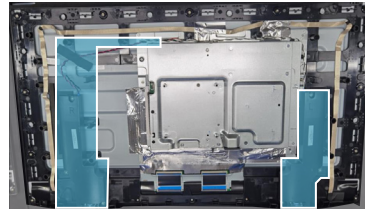
#### **Instalar el altavoz**

##### **Requisitos previos**

Si va a reemplazar un componente, retire el componente existente antes de realizar el procedimiento de instalación.

##### **Acerca de la tarea**

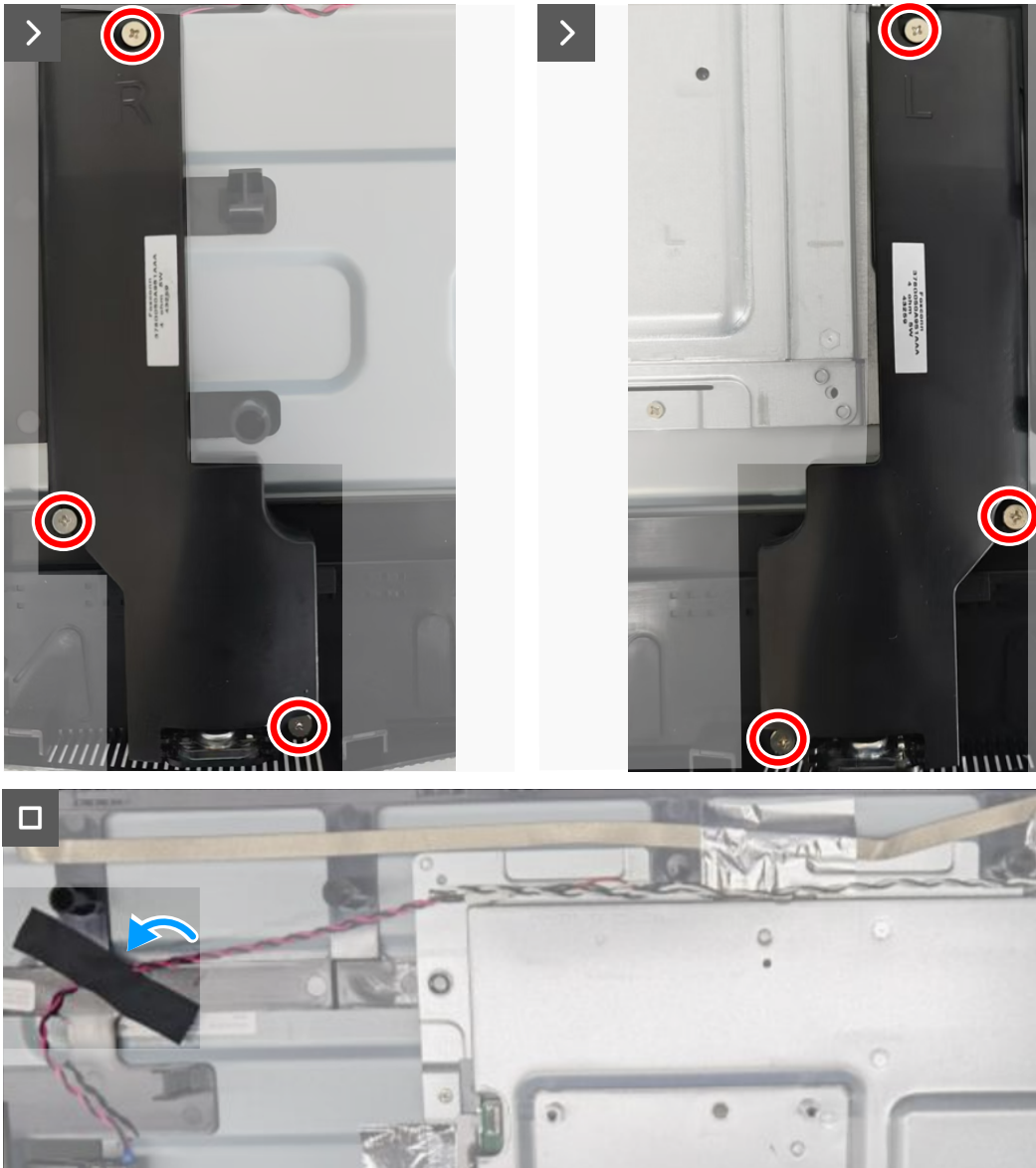
En la siguiente imagen se indica la ubicación del altavoz y proporciona una representación visual del procedimiento de instalación.



**Figura 21. Conectar el cable del altavoz**



**6x**  
M3x6



**Figura 22. Volver a colocar los tornillos**

#### **Pasos**

1. Alinee los altavoces con las ranuras del chasis e insértelos en estas.
2. Conecte el cable del altavoz al conector de la placa del sistema.
3. Vuelva a colocar los seis tornillos (M3x6) que fijan los altavoces al marco central.
4. Pegue la cinta adhesiva para fijar el cable del altavoz al panel de la pantalla.

#### **Pasos siguientes**

1. Instalar la [cubierta posterior](#).
2. Instalar el [pedestal](#).
3. Siga el procedimiento de la sección [Después de trabajar en el interior del monitor](#).

## Protección metálica

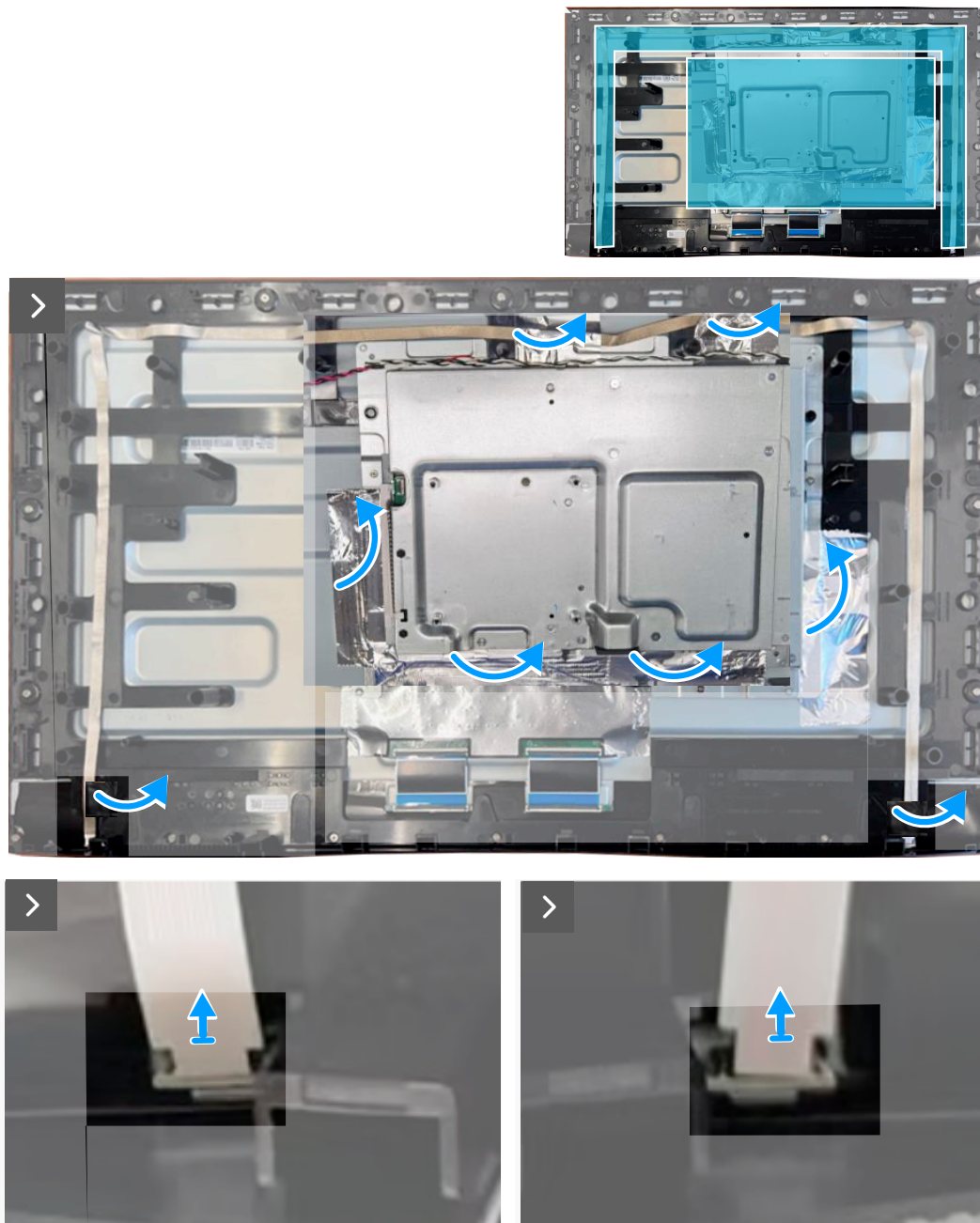
### Quitar la protección metálica

#### Requisitos previos

1. Siga el procedimiento de la sección [Antes de trabajar en el interior del monitor](#).
2. Retirada del [pedestal](#).
3. Quitar la [cubierta posterior](#).
4. Retirar el [altavoz](#).

#### Acercas de esta tarea

En la siguiente imagen se indica la ubicación de la protección metálica y se proporciona una representación visual del procedimiento de extracción.



**Figura 23.** Desconectar los cables de la barra de luces



**3x**  
M3x4



**Figura 24.** Retirar los tornillos



**Figura 25.** Desconectar el cables de la pantalla

## Pasos

1. Retire las cintas que fijan los cables de la barra de luces y la protección metálica al panel de la pantalla.
2. Desconecte los cables de la barra de luces de los conectores del panel de la pantalla.
3. Retire los tres tornillos (M3x4) que fijan la protección metálica al panel de la pantalla.
4. Levante parcialmente la protección metálica y desconecte el cable de la pantalla del conector del panel de la pantalla.

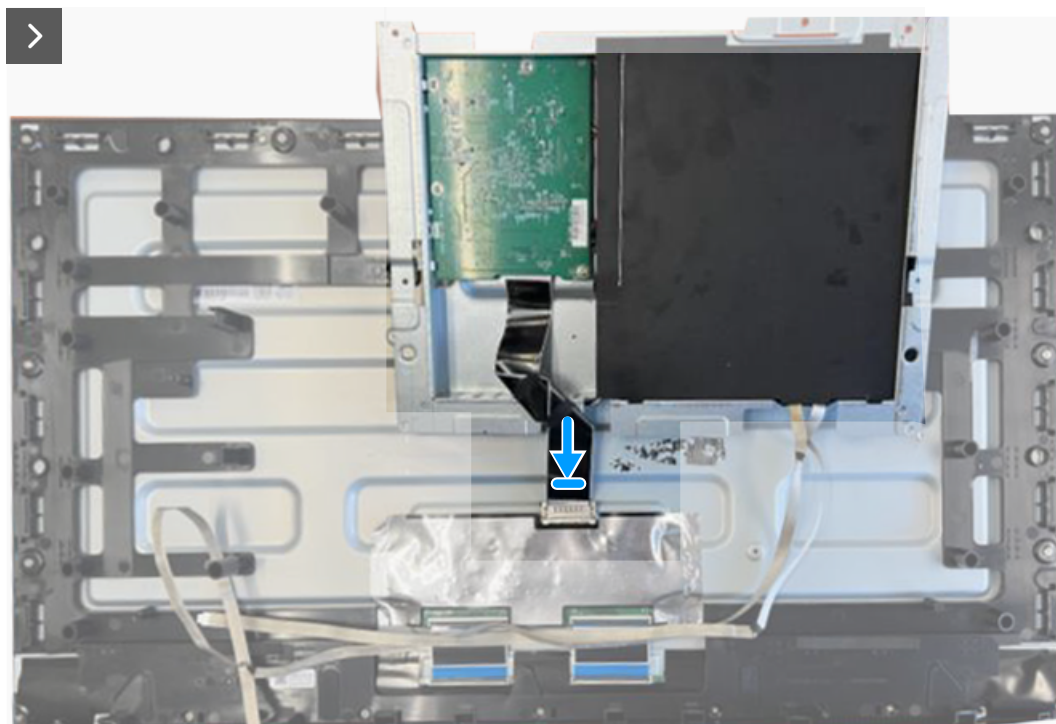
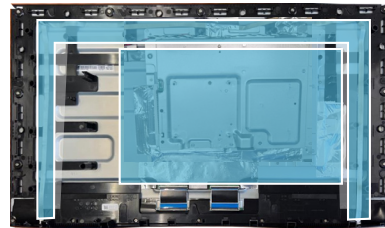
## Instalar la protección metálica

### Requisitos previos

Si va a reemplazar un componente, retire el componente existente antes de realizar el procedimiento de instalación.

### Acerca de la tarea

En la siguiente imagen se indica la ubicación de la protección metálica y se proporciona una representación visual del procedimiento de instalación.



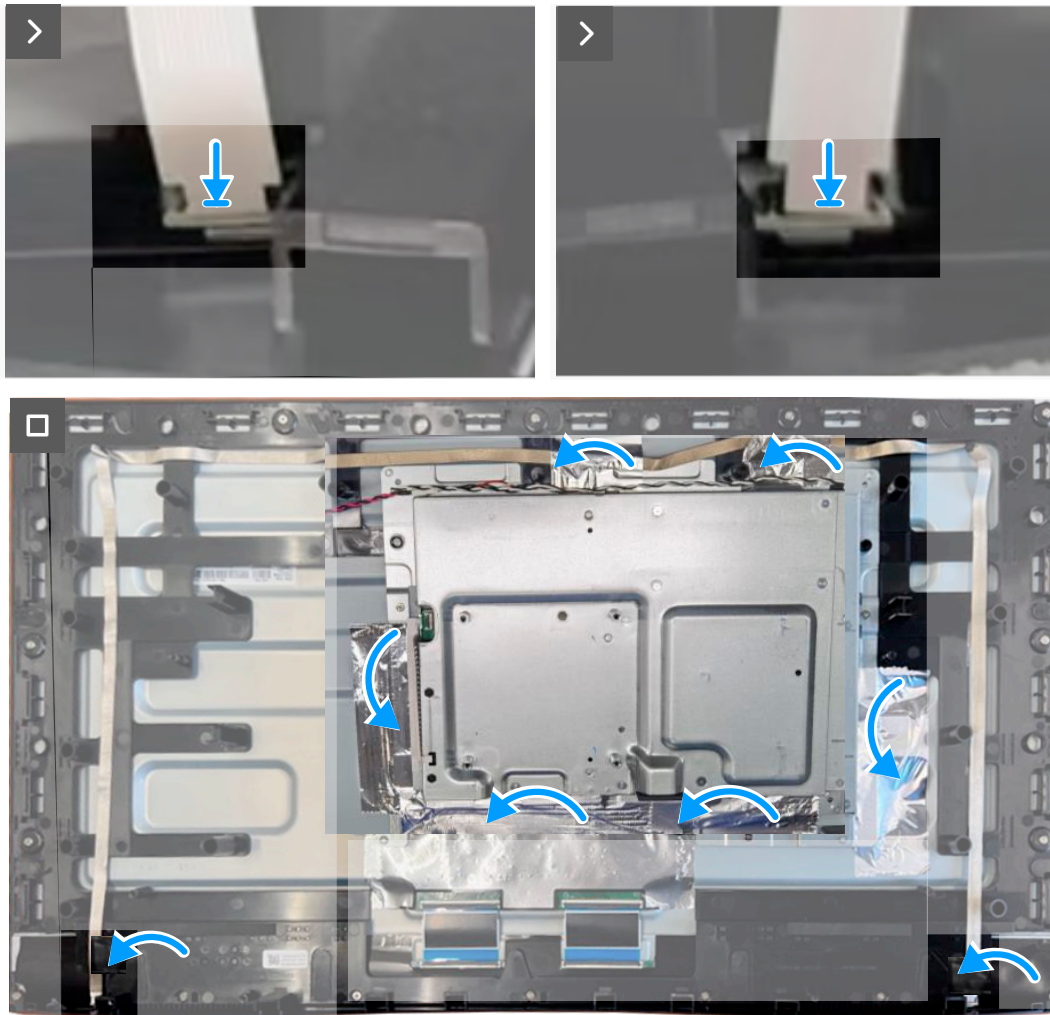
**Figura 26.** Conectar el cable de la pantalla



**3x**  
M3x4



**Figura 27.** Volver a colocar los tornillos



**Figura 28. Conectar los cables de la barra de luces**

#### **Pasos**

1. Levante parcialmente la protección metálica y conecte el cable de la pantalla al conector del panel de la pantalla.
2. Alinee los orificios de los tornillos de la protección metálica con los orificios de los tornillos del panel de la pantalla.
3. Vuelva a colocar los tres tornillos (M3x4) para fijar la protección metálica al panel de la pantalla.
4. Conecte los cables de la barra de luces a los conectores del panel de la pantalla.
5. Adhiera las cintas que fijan los cables de la barra de luces y la protección metálica al panel de la pantalla.

#### **Pasos siguientes**

1. Instalar el [altavoz](#).
2. Instalar la [cubierta posterior](#).
3. Instalar el [pedestal](#).
4. Siga el procedimiento de la sección [Después de trabajar en el interior del monitor](#).

## Placa del sistema y placa de alimentación

### Quitar la placa del sistema y la placa de alimentación

#### Requisitos previos

1. Siga el procedimiento de la sección [Antes de trabajar en el interior del monitor](#).
2. Retirada del [pedestal](#).
3. Quitar la [cubierta posterior](#).
4. Retirar el [altavoz](#).
5. Quitar la [protección metálica](#).

#### Acerca de esta tarea

En la siguiente imagen se indica la ubicación de la placa del sistema y la placa de alimentación, y se proporciona una representación visual del procedimiento de extracción.



**Figura 29.** Retirar la lámina Mylar



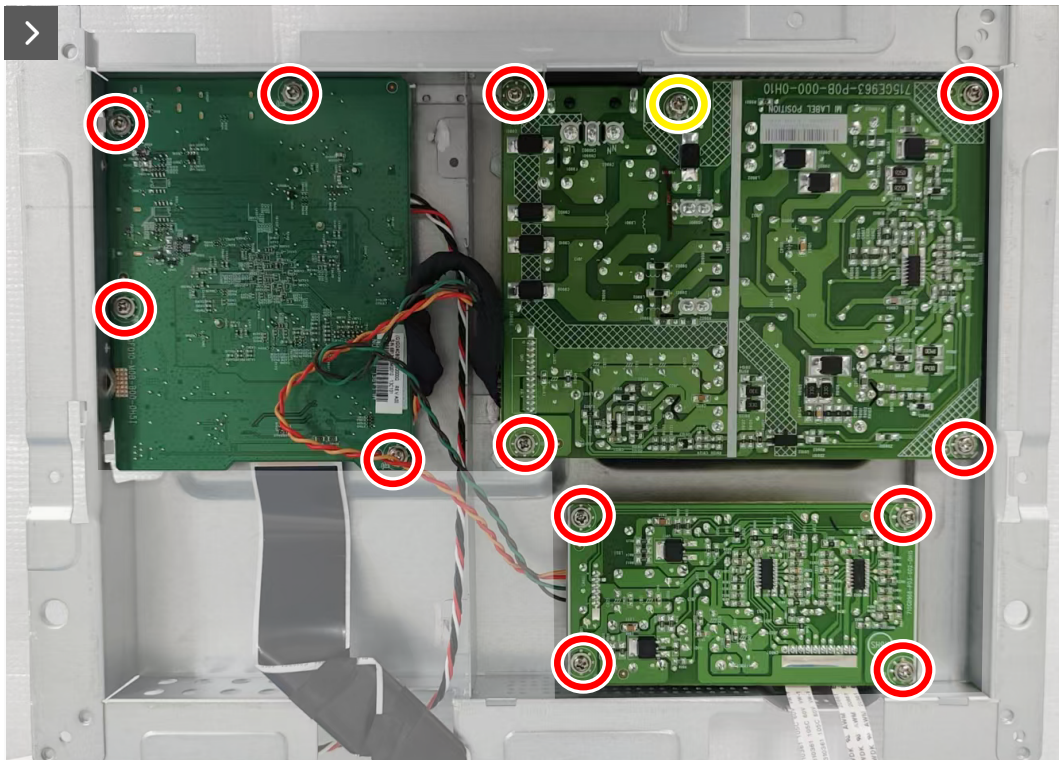
**Figura 30.** Retirar la cubierta de E/S de la protección metlica



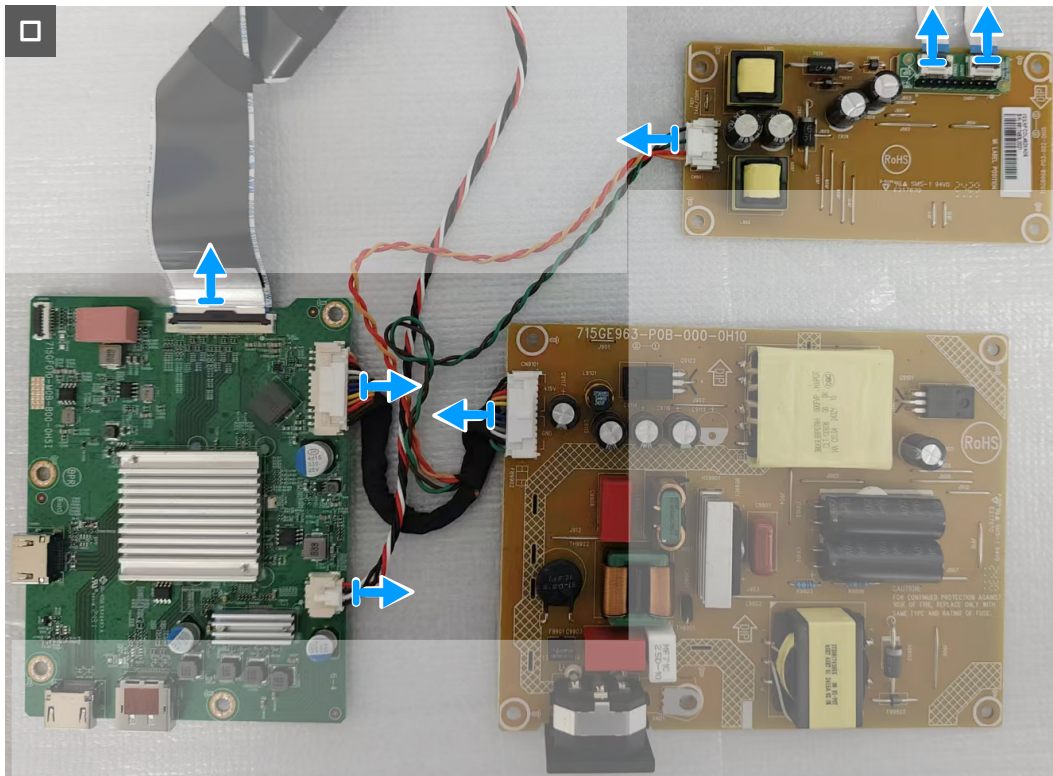
**12x**  
D3x6



**1x**  
M4x6



**Figura 31.** Retirar los tornillos



**Figura 32. Desconectar los cables**

#### **Pasos**

1. Quite la lámina Mylar de la placa de alimentación.
2. Retire la cubierta de E/S de la protección metálica.
3. Retire los doce tornillos (D3x6) y el tornillo (M4x6) que fijan la placa del sistema, la placa de alimentación y la placa del convertidor a la protección metálica.
4. Desconecte los cables de los conectores de la placa del sistema, la placa de alimentación y la placa del convertidor.

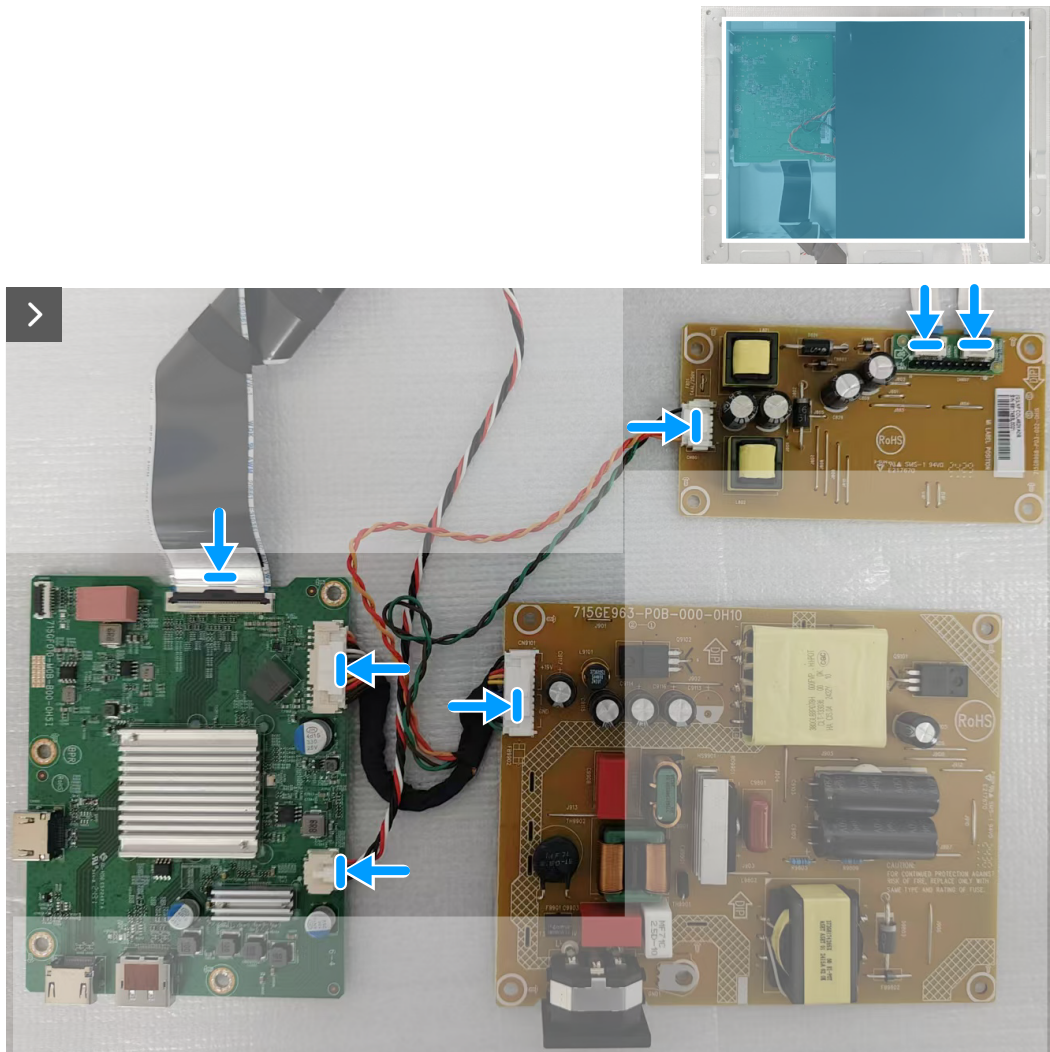
### **Instalar la placa del sistema y la placa de alimentación**

#### **Requisitos previos**

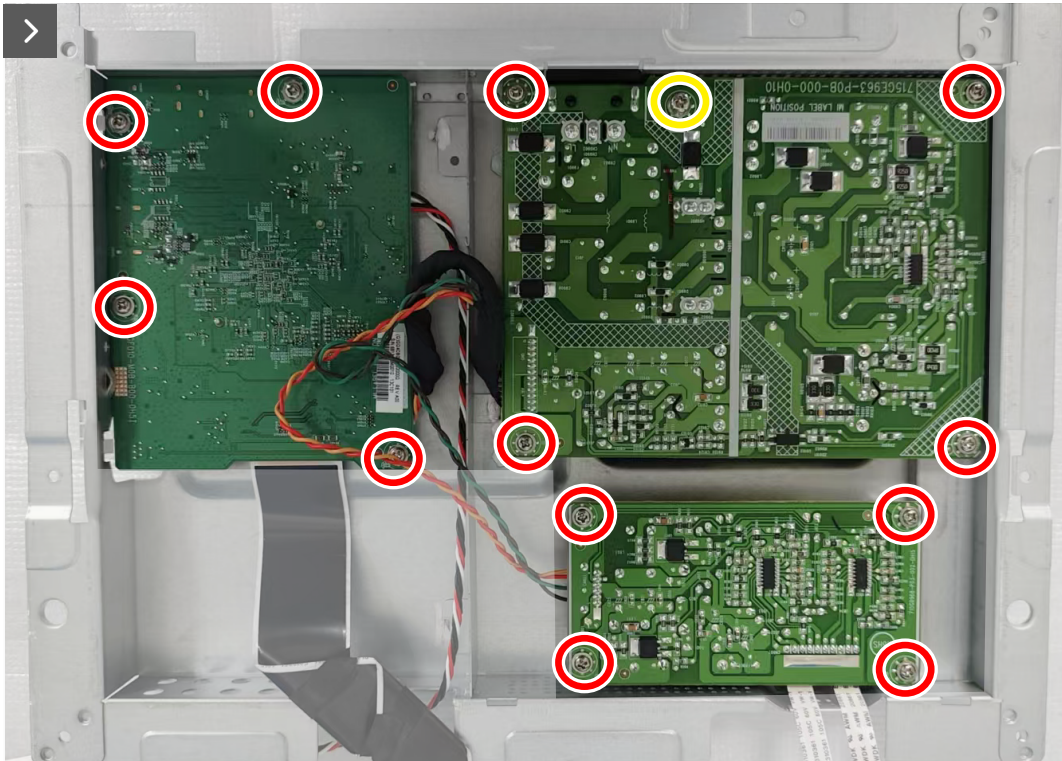
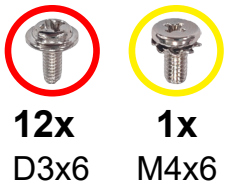
Si va a reemplazar un componente, retire el componente existente antes de realizar el procedimiento de instalación.

#### **Acerca de la tarea**

En la siguiente imagen se indica la ubicación de la placa del sistema y la placa de alimentación, y se proporciona una representación visual del procedimiento de instalación.



**Figura 33. Conectar los cables**



**Figura 34.** Volver a colocar los tornillos



**Figura 35.** Volver a colocar la cubierta de E/S de la protección metálica



**Figura 36. Colocar la lámina Mylar**

#### **Pasos**

1. Conecte los cables de los conectores de la placa del sistema, la placa de alimentación y la placa del convertidor..
2. Vuelva a colocar los doce tornillos (D3x6) y el tornillo (M4x6) que fijan la placa del sistema, la placa de alimentación y la placa del convertidor a la protección metálica.
3. Vuelva a colocar la cubierta de E/S de la protección metálica.
4. Coloque la lámina Mylar en la placa de alimentación.

#### **Pasos siguientes**

1. Instalar la [protección metálica](#).
2. Instalar el [altavoz](#).
3. Instalar la [cubierta posterior](#).
4. Instalar el [pedestal](#).
5. Siga el procedimiento de la sección [Después de trabajar en el interior del monitor](#).

## Marco central

### Quitar el marco central

#### Requisitos previos

1. Siga el procedimiento de la sección [Antes de trabajar en el interior del monitor](#).
2. Retirada del [pedestal](#).
3. Quitar la [cubierta posterior](#).
4. Retirar el [altavoz](#).
5. Quitar la [protección metálica](#).

#### Acerca de esta tarea

En la siguiente imagen se indica la ubicación del marco central y se proporciona una representación visual del procedimiento de extracción.

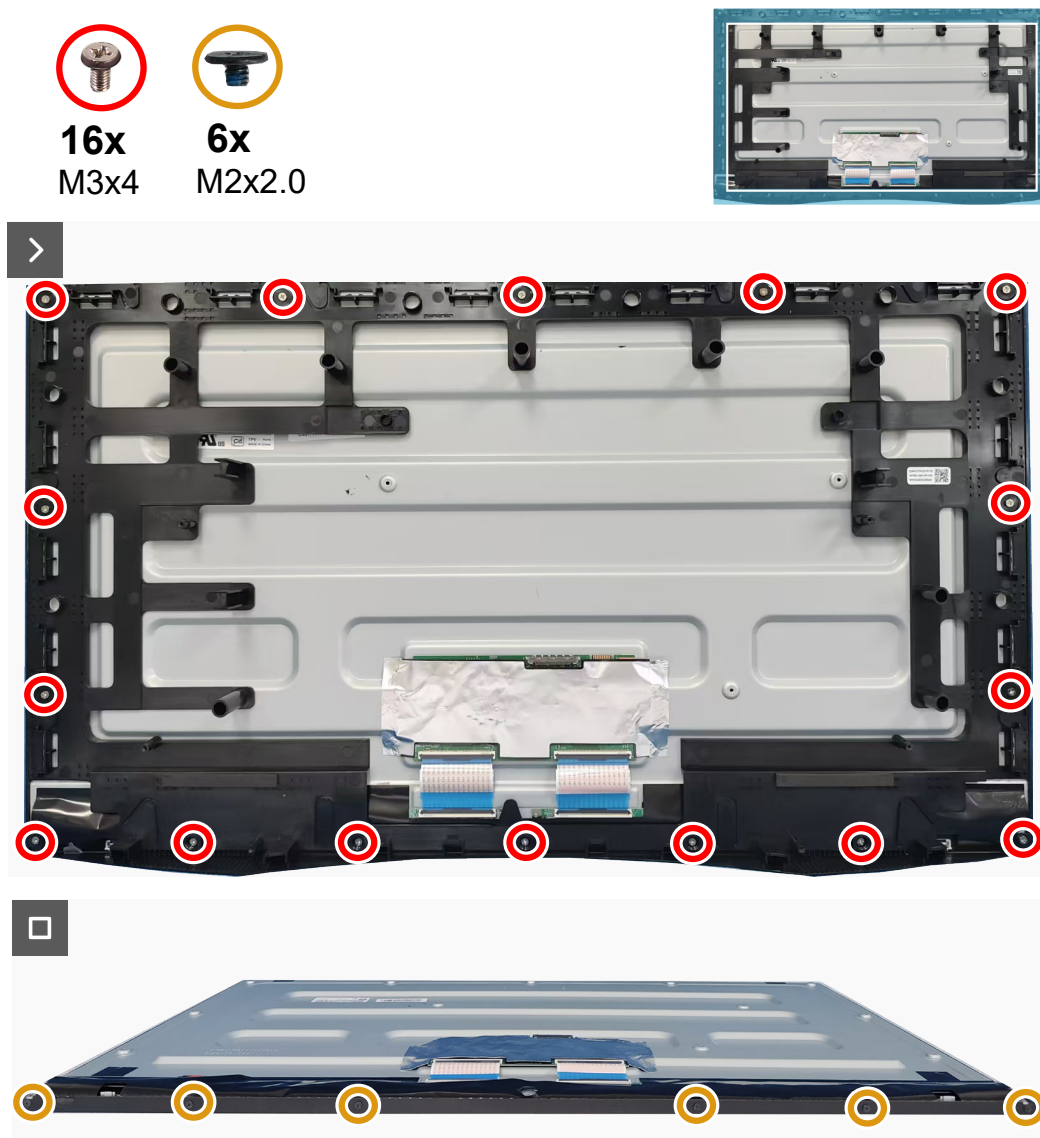


Figura 37. Retirar los tornillos

## Pasos

1. Retire los dieciséis tornillos (M3x4) que fijan el marco central al panel de la pantalla.
2. Levante y quite el marco central del panel de la pantalla.
3. Retire los seis tornillos (M2x2.0) que fijan el embellecedor frontal al panel de la pantalla.
4. Retire el embellecedor frontal del panel de la pantalla.

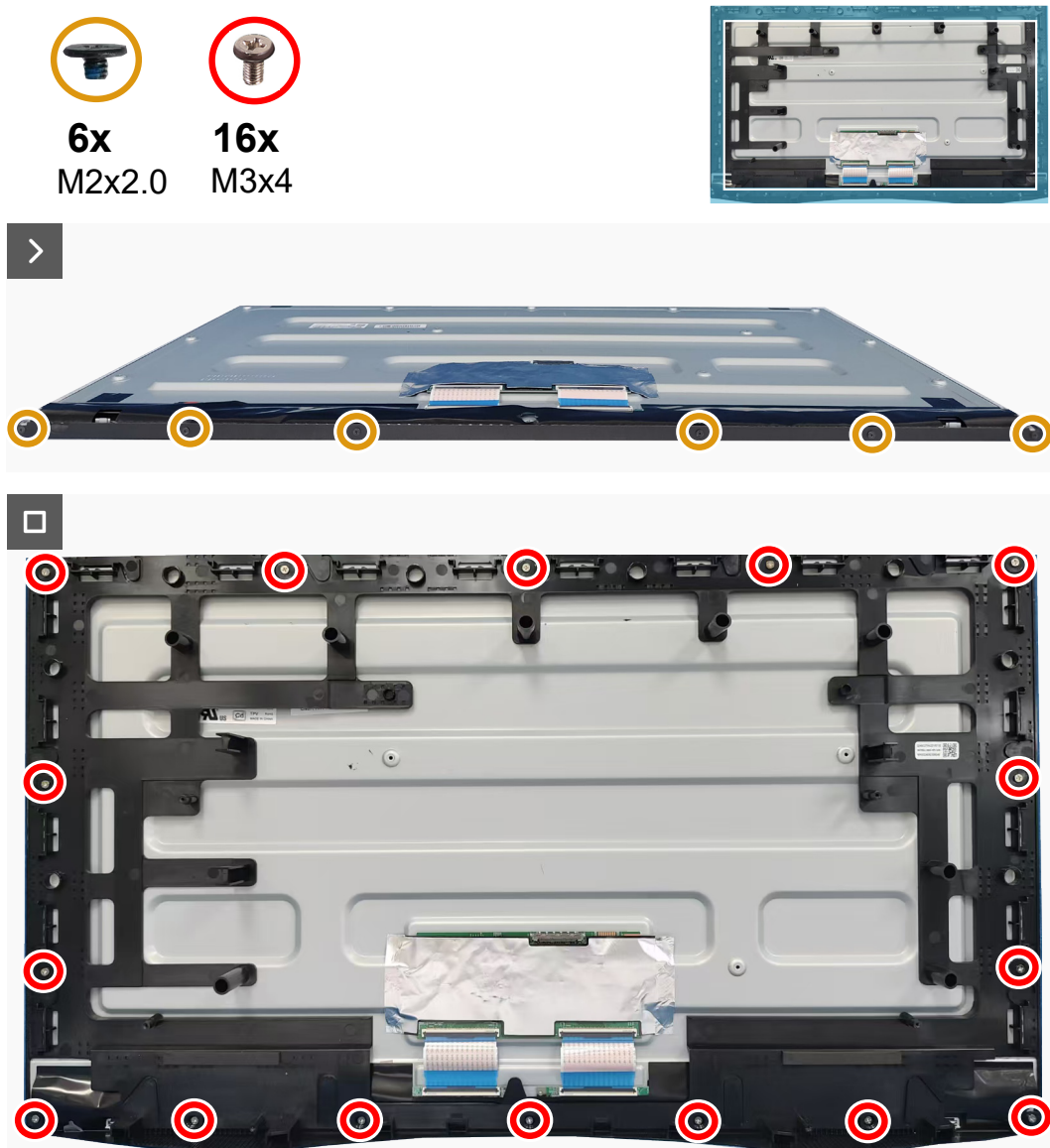
## Instalar el marco central

### Requisitos previos

Si va a reemplazar un componente, retire el componente existente antes de realizar el procedimiento de instalación.

### Acerca de la tarea

En la siguiente imagen se indica la ubicación del marco central y se proporciona una representación visual del procedimiento de instalación.



**Figura 38. Volver a colocar los tornillos**

## Pasos

1. Alinee el embellecedor frontal con el panel de la pantalla y coloque aquel en este.
2. Vuelva a colocar los seis tornillos (M2x2.0) para fijar el embellecedor frontal al panel de la pantalla.
3. Alinee el marco central y el panel de la pantalla.
4. Vuelva a colocar los dieciséis tornillos (M3x4) para fijar el marco central al panel de la pantalla.

## Pasos siguientes

1. Instalar la [protección metálica](#).
2. Instalar el [altavoz](#).
3. Instalar la [cubierta posterior](#).
4. Instalar el [pedestal](#).
5. Siga el procedimiento de la sección [Después de trabajar en el interior del monitor](#).

## Placa del teclado

### Retirar la placa del teclado

#### Requisitos previos

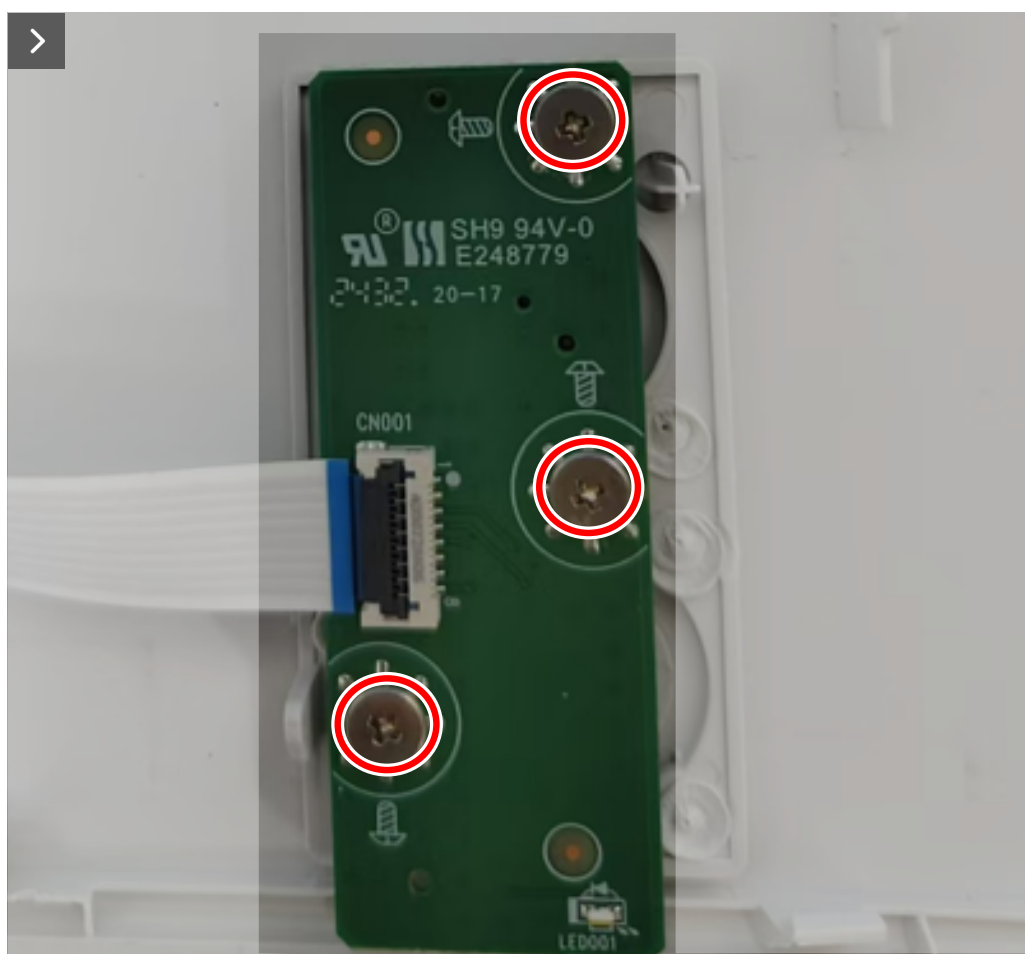
1. Siga el procedimiento de la sección [Antes de trabajar en el interior del monitor](#).
2. Retirada del [pedestal](#).
3. Quitar la [cubierta posterior](#).

#### Acerca de esta tarea

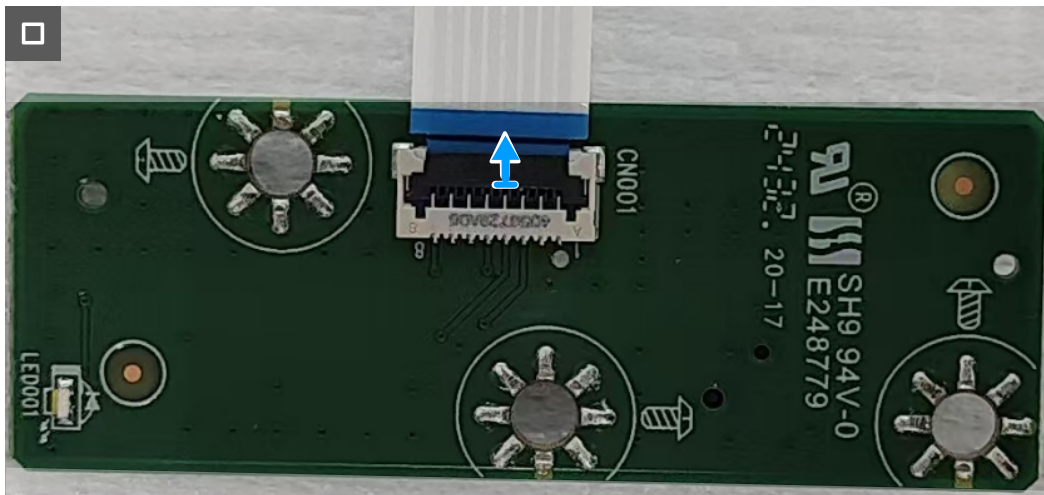
En la siguiente imagen se indica la ubicación de la placa del teclado y se proporciona una representación visual del procedimiento de extracción.



**3x**  
Q2x2.5



**Figura 39.** Retirar los tornillos



**Figura 40. Desconectar el cable de la placa del teclado**

**Pasos**

1. Retire los tres tornillos (Q2X2.5) que fijan la placa del teclado a la cubierta posterior.
2. Desconecte el cable de la placa del teclado del conector de esta.

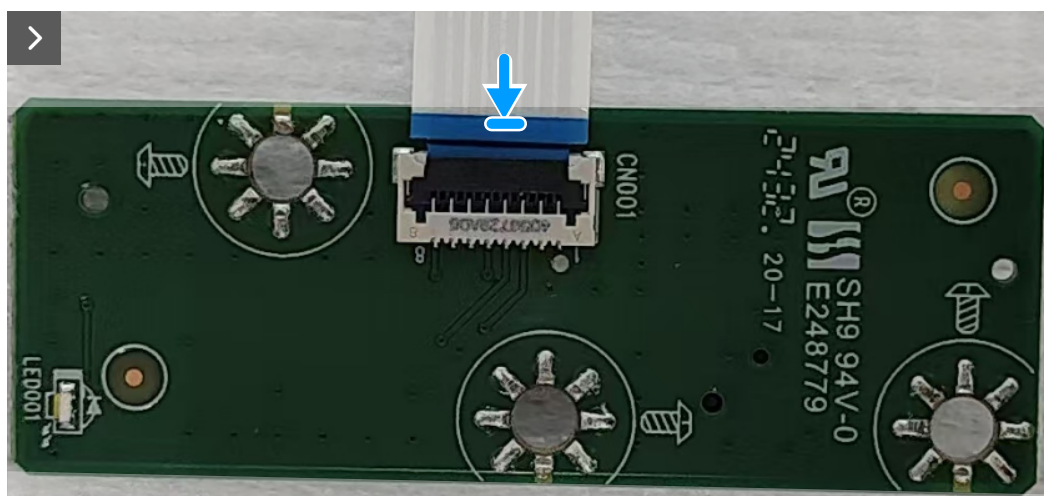
**Instalar la placa del teclado**

**Requisitos previos**

Si va a reemplazar un componente, retire el componente existente antes de realizar el procedimiento de instalación.

**Acerca de la tarea**

En la siguiente imagen se indica la ubicación de la placa del teclado y se proporciona una representación visual del procedimiento de instalación.



**Figura 41. Conectar el cable de la placa del teclado**



**3x**  
Q2x2.5



**Figura 42. Volver a colocar los tornillos**

#### **Pasos**

1. Conecte el cable de la placa del teclado al conector de esta.
2. Vuelva a colocar los tres tornillos (Q2X2.5) para fijar la placa del teclado a la cubierta posterior.

#### **Pasos siguientes**

1. Instalar la [cubierta posterior](#).
2. Instalar el [pedestal](#).
3. Siga el procedimiento de la sección [Después de trabajar en el interior del monitor](#).

# Solucionar problemas

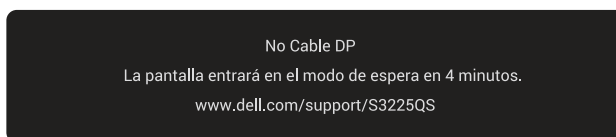
**⚠ ADVERTENCIA:** Antes de empezar con cualquiera de los procedimientos de esta sección, siga las [Instrucciones de seguridad](#).

## Comprobación automática

El monitor le proporciona una función de comprobación automática que comprueba si el monitor funciona adecuadamente. Si el monitor y su PC están conectados correctamente, pero la pantalla del monitor permanece oscura, ejecute la comprobación automática del monitor llevando a cabo los pasos siguientes:

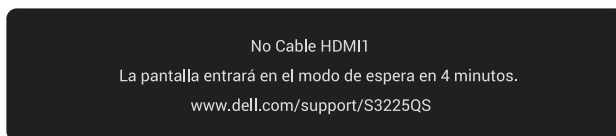
1. Apague tanto su PC como el monitor.
2. Desconecte todos los cables de vídeo del monitor.
3. Encienda el monitor.

Si el monitor no puede detectar una señal de vídeo y funciona correctamente, aparece el siguiente mensaje:



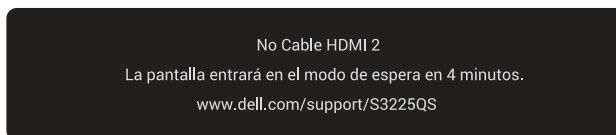
**Figura 43. Mensaje No Cable DP**

o



**Figura 44. Mensaje No Cable HDMI 1**

o



**Figura 45. Mensaje No Cable HDMI 2**

**ⓘ NOTA:** El mensaje puede variar ligeramente diferente en función de la señal de entrada conectada.

**ⓘ NOTA:** En el modo de comprobación automática, el LED de alimentación permanece iluminado en color blanco.

4. Este mensaje también aparece durante el funcionamiento normal del sistema en el caso de que el cable de vídeo se desconecte o sufra algún tipo de daño.
5. Apague el monitor, vuelva a conectar el cable de vídeo y encienda tanto su PC como el monitor.

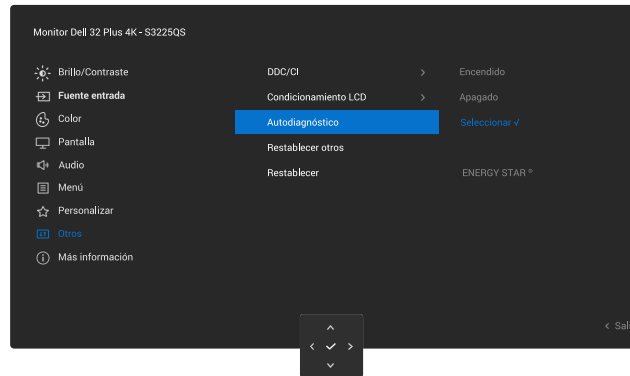
Si la pantalla del monitor sigue en blanco después de realizar los pasos anteriores, significa que el monitor funciona correctamente. Compruebe el controlador de vídeo y el equipo.

## Diagnósticos integrados

El monitor incluye una herramienta de diagnóstico integrada que le ayudará a identificar si la anomalía de la pantalla se debe a un problema del propio monitor o del equipo y la tarjeta de vídeo.

Para ejecutar los diagnósticos integrados:

1. Asegúrese de que la pantalla está limpia, es decir, no tiene partículas de polvo en su superficie.
2. Presione el botón del joystick para iniciar el menú principal OSD.
3. Mueva el joystick para seleccionar **Otros > Autodiagnóstico** para iniciar el proceso de autodiagnósticos.



**Figura 46. Diagnósticos integrados**

4. Cuando se inicia, aparece una pantalla gris. Inspeccione la pantalla en busca de anomalías.
5. Cambie el botón del joystick. El color de la pantalla cambiará a rojo. Inspeccione la pantalla en busca de anomalías.
6. Repita el paso 5 e inspeccione la pantalla cuando muestre los colores verde, azul, negro y blanco seguidos del texto en pantalla.
7. La comprobación finaliza cuando aparezca la pantalla de texto. Para salir, vuelva a hacer clic en el botón del joystick.

Si no detecta ninguna anomalía en la pantalla con la herramienta de diagnósticos integrados, el monitor funciona correctamente. Compruebe la tarjeta de vídeo y su PC.

## Problemas comunes

La tabla siguiente incluye información general sobre problemas comunes del monitor que puede encontrar y las posibles soluciones:

**Tabla 7. Problemas comunes**

Síntomas comunes	El problema	Soluciones posibles
No hay vídeo/ alimentación LED apagado	No hay imagen	<ul style="list-style-type: none"> <li>Asegúrese de que el cable de vídeo que conecta el monitor y su PC esté conectado de forma correcta y segura.</li> <li>Utilizando otro equipo eléctrico, compruebe que la toma de corriente eléctrica funciona correctamente.</li> <li>Asegúrese de que el botón de alimentación esté completamente presionado.</li> <li>Asegúrese de que se ha seleccionado la fuente de entrada correcta. Para obtener más información, consulte el menú <i>Fuente de entrada</i> en la <i>Guía del usuario</i> de S3225QS.</li> </ul>
No hay vídeo/ alimentación LED encendido	No hay imagen	<ul style="list-style-type: none"> <li>Aumente los controles de brillo y contraste mediante el menú OSD.</li> <li>Ejecute la comprobación de la función de comprobación automática.</li> <li>Compruebe que no haya contactos doblados ni rotos en el conector del cable de vídeo.</li> <li>Ejecute los diagnósticos integrados. Para obtener más información, consulte la sección <a href="#">Diagnósticos integrados</a>.</li> <li>Asegúrese de que se ha seleccionado la fuente de entrada correcta. Para obtener más información, consulte el menú <i>Fuente de entrada</i> en la <i>Guía del usuario</i> de S3225QS.</li> </ul>
Enfoque de baja calidad	La imagen está borrosa, difuminada o con sombras	<ul style="list-style-type: none"> <li>Elimine los alargadores de vídeo.</li> <li>Restablezca la configuración de fábrica del monitor (<b>Restablecer</b>).</li> <li>Cambie la resolución de vídeo a la relación de aspecto correcta.</li> </ul>
Vídeo tembloroso o borroso	Imagen ondulada o pequeño movimiento	<ul style="list-style-type: none"> <li>Restablezca la configuración de fábrica del monitor (<b>Restablecer</b>).</li> <li>Compruebe que no haya factores ambientales que puedan influir.</li> <li>Cambie de ubicación el monitor y pruébelo en otra sala.</li> </ul>
Píxeles desaparecidos	La pantalla LCD tiene puntos	<ul style="list-style-type: none"> <li>Apague y vuelva a encender la unidad.</li> <li>Un píxel permanentemente apagado es un defecto natural que puede darse en la tecnología LCD.</li> <li>Para obtener más información acerca de la política de calidad y píxeles del monitor Dell, consulte <a href="http://www.dell.com/pixelguidelines">www.dell.com/pixelguidelines</a>.</li> </ul>
Píxeles bloqueados	La pantalla LCD tiene puntos brillantes	<ul style="list-style-type: none"> <li>Apague y vuelva a encender la unidad.</li> <li>Un píxel permanentemente apagado es un defecto natural que puede darse en la tecnología LCD.</li> <li>Para obtener más información acerca de la política de calidad y píxeles del monitor Dell, consulte <a href="http://www.dell.com/pixelguidelines">www.dell.com/pixelguidelines</a>.</li> </ul>
Distorsión geométrica	La pantalla no está centrada correctamente	<ul style="list-style-type: none"> <li>Restablezca la configuración de fábrica del monitor (<b>Restablecer</b>).</li> </ul>
Líneas horizontales o verticales	La pantalla tiene una o varias líneas	<ul style="list-style-type: none"> <li>Restablezca la configuración de fábrica del monitor (<b>Restablecer</b>).</li> <li>Ejecute una función de comprobación automática del monitor (consulte <a href="#">Comprobación automática</a>) y determinar si estas líneas también están en modo de comprobación automática.</li> <li>Compruebe que no haya contactos doblados ni rotos en el conector del cable de vídeo.</li> <li>Ejecute los diagnósticos integrados. Para obtener más información, consulte la sección <a href="#">Diagnósticos integrados</a>.</li> </ul>
Problemas de sincronización	La pantalla está movida o aparece rasgada	<ul style="list-style-type: none"> <li>Restablezca la configuración de fábrica del monitor (<b>Restablecer</b>).</li> <li>Ejecute la verificación de la función de comprobación automática (consulte <a href="#">Comprobación automática</a>) para determinar si la pantalla movida también aparece en el modo de comprobación automática.</li> <li>Compruebe que no haya contactos doblados ni rotos en el conector del cable de vídeo.</li> <li>Reinicie su PC en el modo seguro.</li> </ul>

Síntomas comunes	El problema	Soluciones posibles
Problemas relacionados con la seguridad	Señales visibles de humo o chispas	<ul style="list-style-type: none"> <li>No realice ninguno de los pasos incluidos en la sección de solución de problemas.</li> <li><a href="#">Contactar con Dell</a> inmediatamente.</li> </ul>
Problemas intermitentes	El monitor se enciende y se apaga de forma aleatoria	<ul style="list-style-type: none"> <li>Asegúrese de que el cable de vídeo que conecta el monitor y su PC esté conectado de forma correcta y segura.</li> <li>Restablezca la configuración de fábrica del monitor (<b>Restablecer</b>).</li> <li>Ejecute la verificación de la función de comprobación automática (consulte <a href="#">Comprobación automática</a>) para determinar si la pantalla movida también aparece en el modo de comprobación automática.</li> </ul>
Ausencia de color	Ausencia de color de la imagen	<ul style="list-style-type: none"> <li>Ejecute la función de comprobación automática (consulte <a href="#">Comprobación automática</a>).</li> <li>Asegúrese de que el cable de vídeo que conecta el monitor y su PC esté conectado de forma correcta y segura.</li> <li>Compruebe que no haya contactos doblados ni rotos en el conector del cable de vídeo.</li> </ul>
Color incorrecto	Color de imagen incorrecto	<ul style="list-style-type: none"> <li>Cambie la configuración de la opción <b>Modos predefinidos</b> en el menú OSD <b>Color</b> según la aplicación.</li> <li>Ajuste los valores R/G/B de <b>Color personal</b> en el menú OSD <b>Color</b>.</li> <li>Cambie <b>Formato color entrada</b> a <b>RGB</b> o <b>YCbCr</b> en el menú OSD de configuración <b>Color</b>.</li> <li>Ejecute los diagnósticos integrados. Para obtener más información, consulte la sección <a href="#">Diagnósticos integrados</a>.</li> </ul>
Retención de imagen provocada por dejar una imagen estática en el monitor durante un prolongado período de tiempo	Aparecen sombras tenues en la pantalla provocadas por la imagen estática mostrada	<ul style="list-style-type: none"> <li>Establezca un período de tiempo para que la pantalla se apague después de unos minutos de inactividad de la misma. Este tiempo se puede ajustar en Opciones de energía de Windows o en la configuración Ahorro de energía de Mac.</li> <li>De forma alternativa, utilice un protector de pantalla que cambie dinámicamente.</li> </ul>
Efecto fantasma o exceso de vídeo	Vídeo fantasma, sombras o manchas de color al desplazarse	<ul style="list-style-type: none"> <li>Cambie la opción <b>Tiempo de respuesta</b> en el menú OSD <b>Pantalla a Normal</b>.</li> </ul>
La imagen de la pantalla es demasiado pequeña	La imagen está centrada en la pantalla, pero no ocupa todo el área de visualización	<ul style="list-style-type: none"> <li>Compruebe la opción <b>Relación de aspecto</b> en el menú OSD <b>Pantalla</b>.</li> <li>Restablezca la configuración de fábrica del monitor (<b>Restablecer</b>).</li> </ul>
No se puede ajustar el monitor mediante el joystick.	El menú OSD no aparece en la pantalla	<ul style="list-style-type: none"> <li>Apague el monitor, desenchufe el cable de alimentación, vuelva enchufarlo y, por último, encienda el monitor.</li> <li>Compruebe si el menú OSD está bloqueado. En caso afirmativo, mantenga presionado el joystick arriba/abajo/izquierda/derecha durante 4 segundos para desbloquearlo. (Consulte <i>Bloquear y Bloquear los botones de control</i> en la <i>Guía del usuario</i> de S3225QS).</li> </ul>
No hay señal de entrada al presionar el botón de encendido o mover el joystick	No hay imagen, el LED se ilumina en blanco.	<ul style="list-style-type: none"> <li>Compruebe la fuente de señal. Asegúrese de que su PC no se encuentra en el modo de ahorro de energía moviendo el ratón o presionando cualquier tecla del teclado.</li> <li>Compruebe si el cable de señal está correctamente conectado. Si es necesario, vuelva a enchufar el cable de señal.</li> <li>Restablezca el equipo o el reproductor de vídeo.</li> </ul>
La imagen no ocupa toda la pantalla	La imagen no puede ocupar la altura o anchura de la pantalla	<ul style="list-style-type: none"> <li>Debido a los diferentes formatos de vídeo (relación de aspecto) de los DVD, el monitor puede mostrarse a pantalla completa.</li> <li>Ejecute los diagnósticos integrados. Para obtener más información, consulte la sección <a href="#">Diagnósticos integrados</a>.</li> </ul>
No hay vídeo en el puerto HDMI o DisplayPort	Cuando se conecta a algún dispositivo de llave o acoplamiento en el puerto, no hay vídeo al desenchufar o enchufar el cable del equipo portátil.	<ul style="list-style-type: none"> <li>Desenchufe el cable HDMI/DisplayPort del dispositivo de acoplamiento o la llave y, a continuación, enchufe el cable HDMI/DisplayPort directamente al equipo portátil.</li> </ul>

# Información reguladora

## Avisos FCC (solo para EE. UU.) y otra información sobre normativas

Para obtener detalles acerca de los avisos FCC y otra información sobre normativas, consulte el sitio web sobre el cumplimiento de normativas en [www.dell.com/regulatory\\_compliance](http://www.dell.com/regulatory_compliance).

## Base de datos de productos de la UE para la etiqueta energética y hoja de información del producto

**S3225QS:** <https://eprel.ec.europa.eu/qr/2200407>

# Contactar con Dell

Para ponerse en contacto con Dell en referencia a ventas, soporte técnico o problemas de servicio de atención al cliente. Consulte el sitio web [www.dell.com/contactdell](http://www.dell.com/contactdell).

- ① **NOTA:** La disponibilidad varía en función del país, región o producto, y algunos servicios podrían no estar disponibles en su país.
- ① **NOTA:** Si no tiene una conexión activa a Internet, puede encontrar información de contacto acerca de su recibo de compra, factura de transporte, factura o catálogo de productos de Dell.