

Moniteur de jeu Alienware 27

AW2725DM

Instructions de démontage

Remarques, avertissements et mises en garde

- ① **REMARQUE** : Une REMARQUE indique des informations importantes qui vous aident à mieux utiliser votre produit.
- △ **AVERTISSEMENT** : Un AVERTISSEMENT indique un risque d'endommagement du matériel ou de perte de données et indique comment éviter le problème.
- ⚠ **MISE EN GARDE** : Un signe MISE EN GARDE indique un risque de dommage matériel, de blessure corporelle ou de mort.

Table des matières

Instructions de sécurité	4
Avant d'accéder à l'intérieur de votre moniteur	4
Après avoir accédé à l'intérieur de votre moniteur	4
Démontage et remontage	5
Outils recommandés	5
Liste des vis	5
Socle	6
Enlever le socle	6
Installer le socle	6
Couvercle arrière	7
Enlever le couvercle arrière	7
Installer le couvercle arrière	8
Blindage métallique	11
Enlever le blindage métallique	11
Installer le blindage métallique	14
Carte du système et carte d'alimentation	17
Enlever la carte du système et la carte d'alimentation	17
Installer la carte du système et la carte d'alimentation	19
Cadre central	20
Enlever le cadre central	20
Installer le cadre central	21
Carte du bouton-alimentation	22
Enlever la carte du bouton-alimentation	22
Installer la carte du bouton-alimentation	23
Carte d'E/S et carte du bouton-joystick	24
Enlever la carte d'E/S et la carte du bouton-joystick	24
Installer la carte d'E/S et la carte du bouton-joystick	25
Informations relatives à la réglementation	27
Règlements de la FCC (États-Unis uniquement) et autres informations réglementaires	27
Base de données des produits de l'UE pour l'étiquetage énergétique et la fiche d'information sur le produit	27
Contacteur Dell	28

Instructions de sécurité

Lisez et respectez les instructions de sécurité suivantes afin de protéger votre moniteur contre des dommages et pour votre sécurité. Sauf indication contraire, toutes les procédures figurant dans ce document supposent que vous avez lu les informations de sécurité fournies avec votre moniteur.

- ① **REMARQUE** : Avant d'utiliser ce moniteur, lisez les informations de sécurité qui ont été fournies avec ce moniteur et celles imprimées sur le produit. Conservez la documentation dans un endroit sûr pour pouvoir vous y référer ultérieurement.
 - ⚠ **MISE EN GARDE** : L'utilisation de touches de réglages, d'ajustements ou de procédures différentes de celles qui sont décrites dans ce manuel pourrait présenter un risque de choc électrique, d'électrocution et/ou mécanique.
 - ⚠ **AVERTISSEMENT** : L'effet possible à long terme de l'écoute d'un son à fort volume avec un casque (sur les moniteurs qui le supportent) peut endommager votre capacité auditive.
- Placez le moniteur sur une surface solide et manipulez-le avec précaution.
 - L'écran est fragile et peut être endommagé par une chute ou un contact avec un objet pointu.
 - Assurez-vous toujours que votre moniteur est électriquement conçu pour fonctionner avec le courant disponible dans votre région.
 - Conservez le moniteur à température ambiante. Des conditions trop froides ou trop chaudes peuvent avoir un effet néfaste sur les cristaux liquides de l'écran.
 - Branchez le cordon d'alimentation du moniteur sur une prise électrique proche et facilement accessible.
 - Ne placez pas et n'utilisez pas le moniteur sur une surface humide ou à proximité de l'eau.
 - Ne soumettez pas le moniteur à de fortes vibrations ou à des impacts violents. Évitez par exemple de placer le moniteur dans le coffre d'une voiture.
 - Débranchez le moniteur si vous prévoyez de le laisser inutilisé pendant une période prolongée.
 - Pour réduire le risque d'électrocution, n'ouvrez jamais le couvercle et ne touchez jamais l'intérieur du moniteur.
 - Lisez attentivement ces instructions. Conservez ce document pour référence ultérieure. Conformez-vous aux consignes et avertissements indiqués sur cet appareil.
 - Certains moniteurs peuvent être fixés sur un mur à l'aide d'un support VESA vendu séparément. Veillez à utiliser les spécifications VESA appropriées, comme indiqué dans la section sur le montage mural dans le Guide de l'utilisateur.

Pour plus d'informations sur les instructions de sécurité, veuillez consulter le document Informations sur la sécurité, l'environnement et la réglementation (SERI) qui est livré avec votre moniteur.

Avant d'accéder à l'intérieur de votre moniteur

Étapes

1. Enregistrez et fermez tous les fichiers ouverts et quittez toutes les applications ouvertes.
2. Éteignez votre moniteur.
3. Débranchez votre moniteur et tous les périphériques connectés des prises électriques.
4. Déconnectez tous les périphériques et les appareils réseau connectés à votre moniteur, tels que le clavier, la souris et la station d'accueil.
 - ⚠ **AVERTISSEMENT** : Lorsque vous débranchez un câble réseau, débranchez d'abord le câble de votre moniteur, puis débranchez le câble du périphérique réseau.
5. Enlevez les cartes multimédia et le disque optique de votre moniteur si vous en avez.

Après avoir accédé à l'intérieur de votre moniteur

⚠ **AVERTISSEMENT** : Si vous laissez des vis inutilisées ou desserrées à l'intérieur de votre moniteur, vous pourriez l'endommager gravement.

Étapes

1. Remettez toutes les vis en place et assurez-vous qu'il ne reste plus de vis inutilisées à l'intérieur de votre moniteur.
2. Connectez tous les appareils externes, périphériques ou câbles que vous avez débranchés avant de travailler à l'intérieur de votre moniteur.
3. Remplacez les cartes multimédia, les disques ou toute autre pièce que vous avez retirée avant de travailler à l'intérieur de votre moniteur.
4. Branchez votre moniteur et tous les périphériques connectés aux prises électriques correspondantes.
5. Allumez votre moniteur.

Démontage et remontage

△ **AVERTISSEMENT :** Les informations contenues dans cette section sont uniquement pour les techniciens d'entretien agréés dans la région EMEA. Dell interdit aux utilisateurs de démonter le moniteur et tout dommage causé par un entretien non autorisé ne sera pas couvert par la garantie.

Outils recommandés









Les procédures décrites dans ce document peuvent nécessiter les outils suivants :

1. Tournevis (tête Phillip, tête hexagonale)
2. Traceur en plastique

Liste des vis

- ① **REMARQUE :** Lorsque vous enlevez les vis d'un composant, il est recommandé de noter le type et le nombre de vis, puis de les placer dans une boîte de rangement appropriée. Cela permet de s'assurer que le bon nombre de vis et le bon type de vis sont utilisés lorsque le composant est remplacé.
- ① **REMARQUE :** Certains ordinateurs ont des surfaces magnétiques. Vérifiez que les vis ne restent pas attachées sur ces surfaces lorsque vous remplacez un composant.
- ① **REMARQUE :** La couleur des vis peut varier en fonction de l'achat.

Tableau 1. Liste des vis

Composant	Type de vis	Nombre	Images des vis
Couvercle arrière	M4X10	4	
Blindage métallique	M3X4	4	
Carte du système et carte d'alimentation	D3X7	9	
Carte d'alimentation	M4X8	1	
Cadre central	M3X4	11	
Cadre central	M2X2	5	
Carte du bouton-alimentation	M2X2	2	
Carte d'E/S et carte du bouton-joystick	D3X5	3	

Socle

Enlever le socle

Pré-requis

1. Suivez la procédure décrite dans [Avant d'accéder à l'intérieur de votre moniteur.](#)

Étapes

1. Placez le moniteur sur un chiffon doux ou un coussin sur une surface propre et plane.
2. Appuyez sur le bouton de déverrouillage et séparez le support du moniteur.
3. Ouvrez la poignée à vis en bas de la base du socle. Tournez-la dans le sens inverse des aiguilles d'une montre pour enlever l'élévateur du socle.

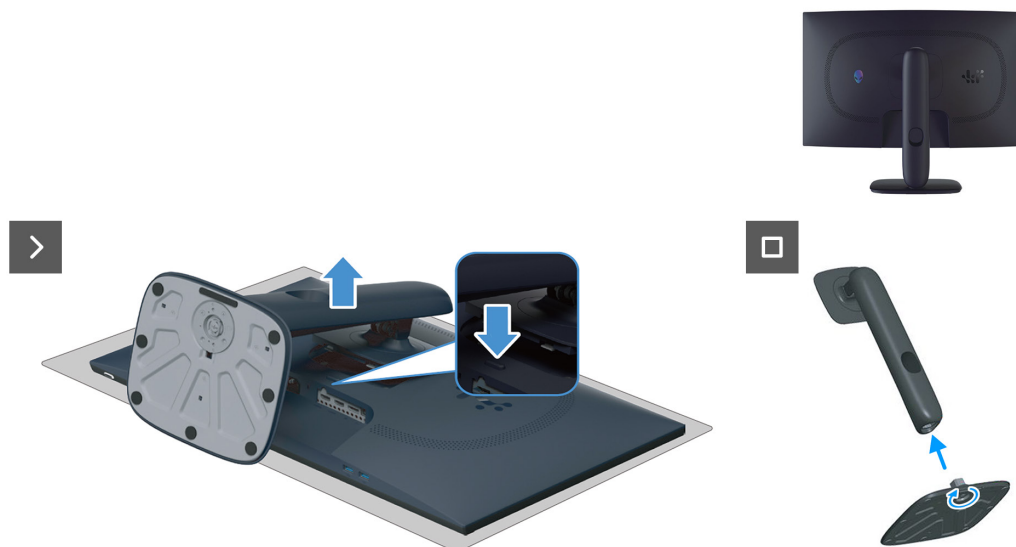


Figure 1. Enlever le socle

Installer le socle

Étapes

1. Alignez et placez la colonne de support sur la base du socle.
2. Ouvrez la poignée à vis en bas de la base du socle. Tournez-la dans le sens des aiguilles d'une montre pour attacher la colonne de support à la base du socle.
3. Alignez la colonne de support avec les rainures à l'arrière du moniteur.
4. Faites glisser et appuyez doucement sur le support jusqu'à ce qu'il s'enclenche.

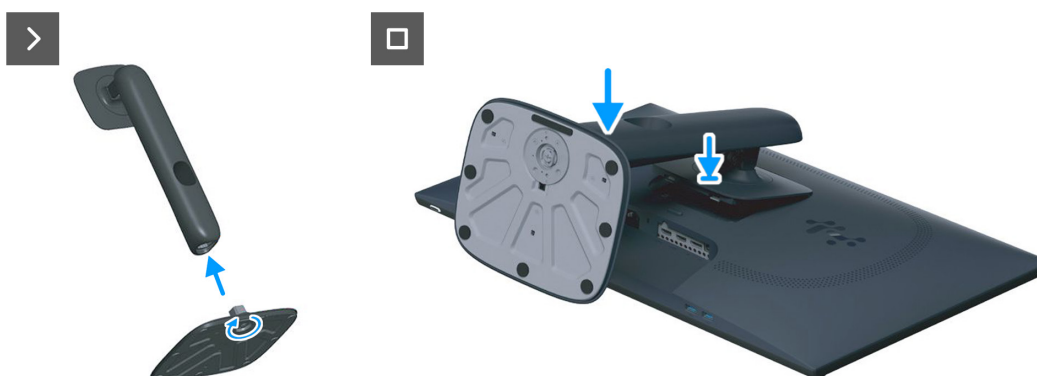


Figure 2. Installer le socle

Étapes suivantes

1. Suivez la procédure décrite dans [Après avoir accédé à l'intérieur de votre moniteur.](#)

Couvercle arrière

Enlever le couvercle arrière

Pré-requis

1. Suivez la procédure décrite dans [Avant d'accéder à l'intérieur de votre moniteur](#).
2. Enlever le [socle](#).

Étapes

1. Enlevez les quatre vis (M4x10) qui attachent le couvercle arrière sur l'assemblage de l'écran.



4x
M4x10



Figure 3. Enlever le couvercle arrière

2. Avec une pointe en plastique, faites levier sur le couvercle arrière en commençant par le bord inférieur du moniteur.



Figure 4. Enlever le couvercle arrière

3. Soulevez partiellement le couvercle arrière à partir du bord inférieur et débranchez le câble LVDS du connecteur de la carte du

système.

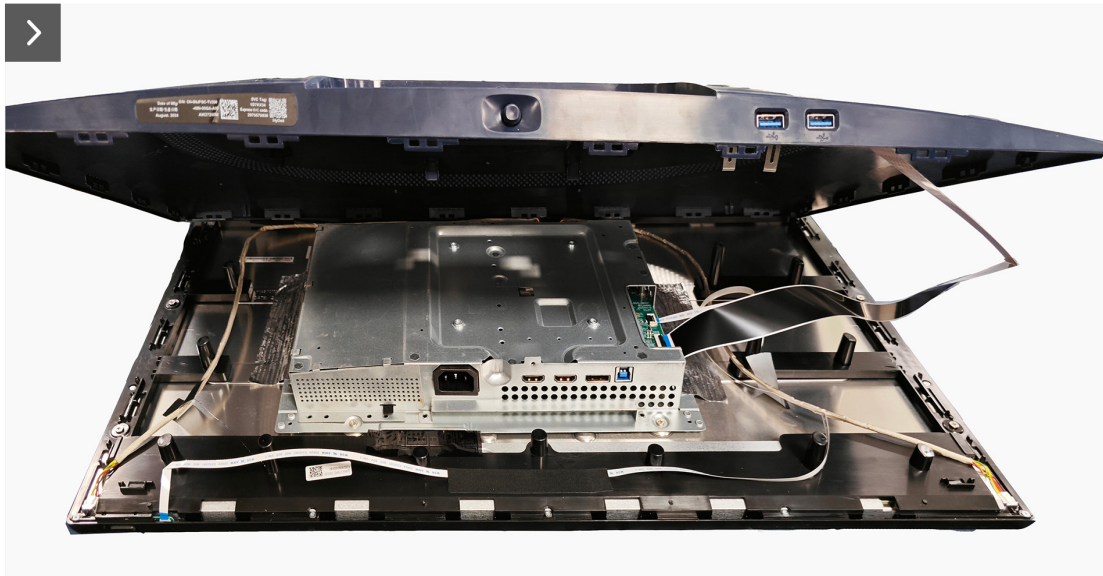


Figure 5. Enlever le couvercle arrière

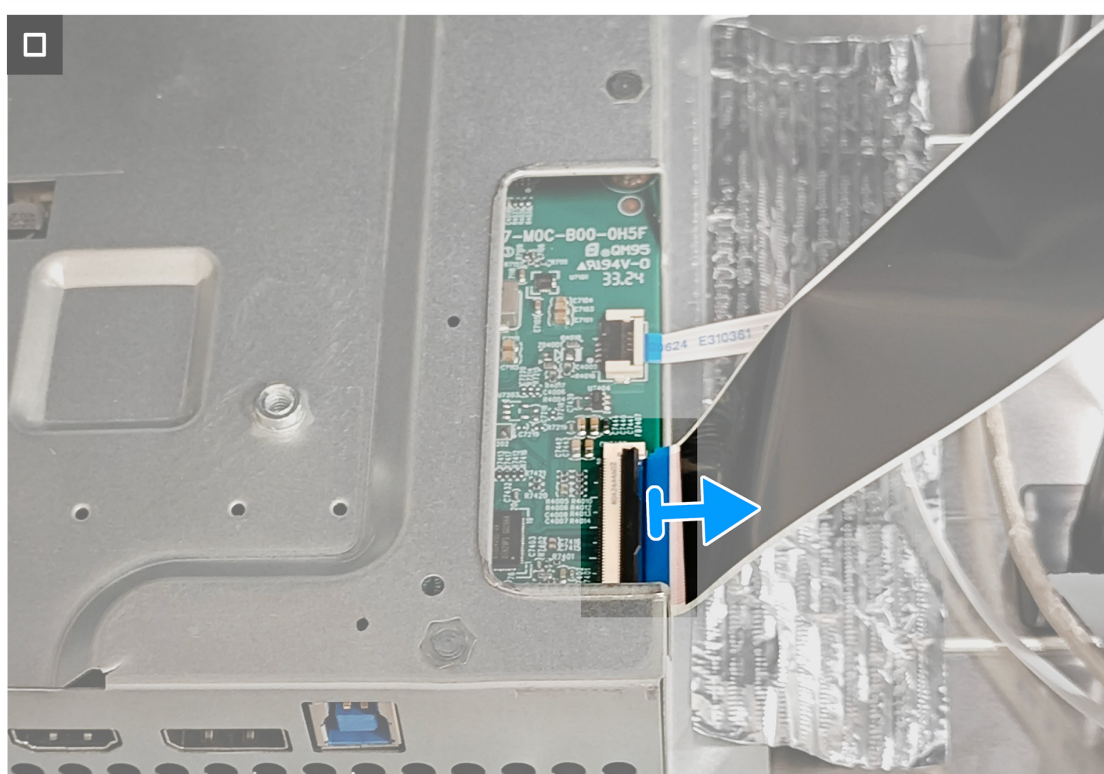


Figure 6. Enlever le couvercle arrière

4. Soulevez et retirez le couvercle arrière du moniteur.

Installer le couvercle arrière

Étapes

1. Connectez le câble LVDS au connecteur de la carte du système.
2. Alignez les trous de vis du couvercle arrière avec les trous de vis du moniteur, et appuyez doucement sur les côtés pour mettre le couvercle arrière en place.

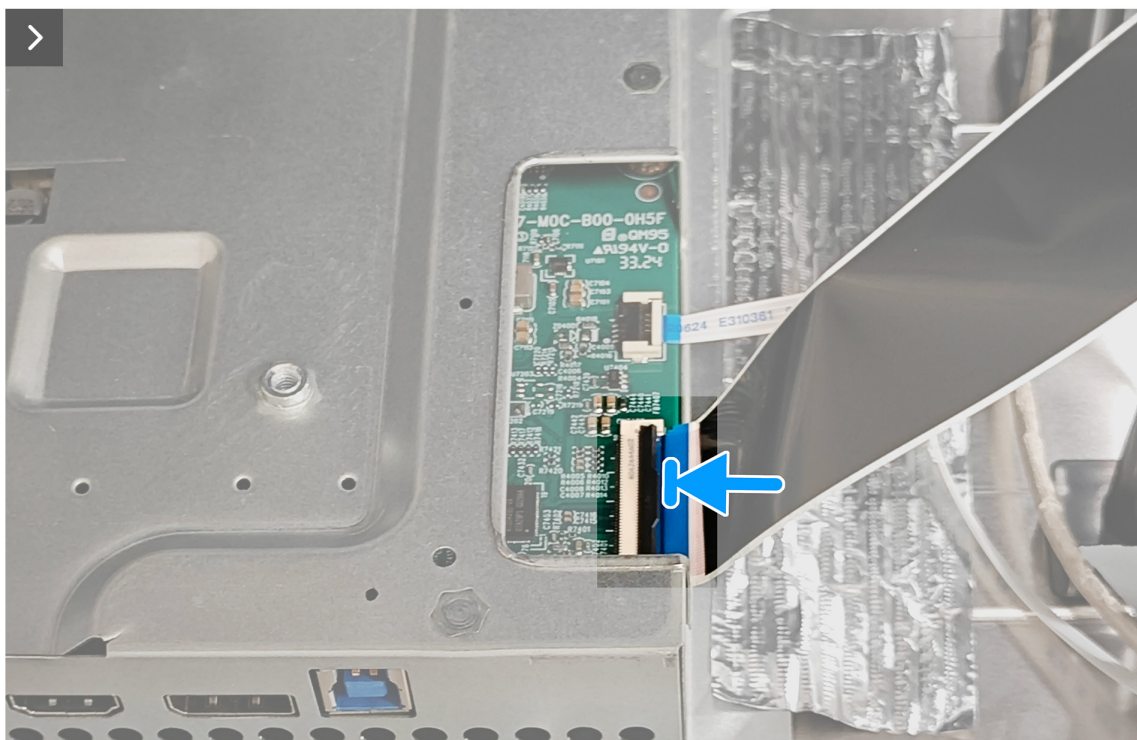


Figure 7. Installer le couvercle arrière



Figure 8. Installer le couvercle arrière

3. Revissez quatre vis (M4x10) pour attacher le couvercle arrière sur l'assemblage de l'écran.



4x
M4x10



Figure 9. Installer le couvercle arrière

Étapes suivantes

1. Installer le [socle](#).
2. Suivez la procédure décrite dans [Après avoir accédé à l'intérieur de votre moniteur](#).

Blindage métallique

Enlever le blindage métallique

Pré-requis

1. Suivez la procédure décrite dans [Avant d'accéder à l'intérieur de votre moniteur](#).
2. Enlever le [socle](#).
3. Enlever le [couvercle arrière](#).

Étapes

1. Décollez les rubans qui attachent les câbles et le blindage métallique sur le panneau d'affichage.



Figure 10. Enlever le blindage métallique

2. Débranchez les câbles de la barre lumineuse du connecteur sur le panneau d'affichage et sur la carte du système.
3. Débranchez le câble du clavier du connecteur du panneau d'affichage et de la carte du système.

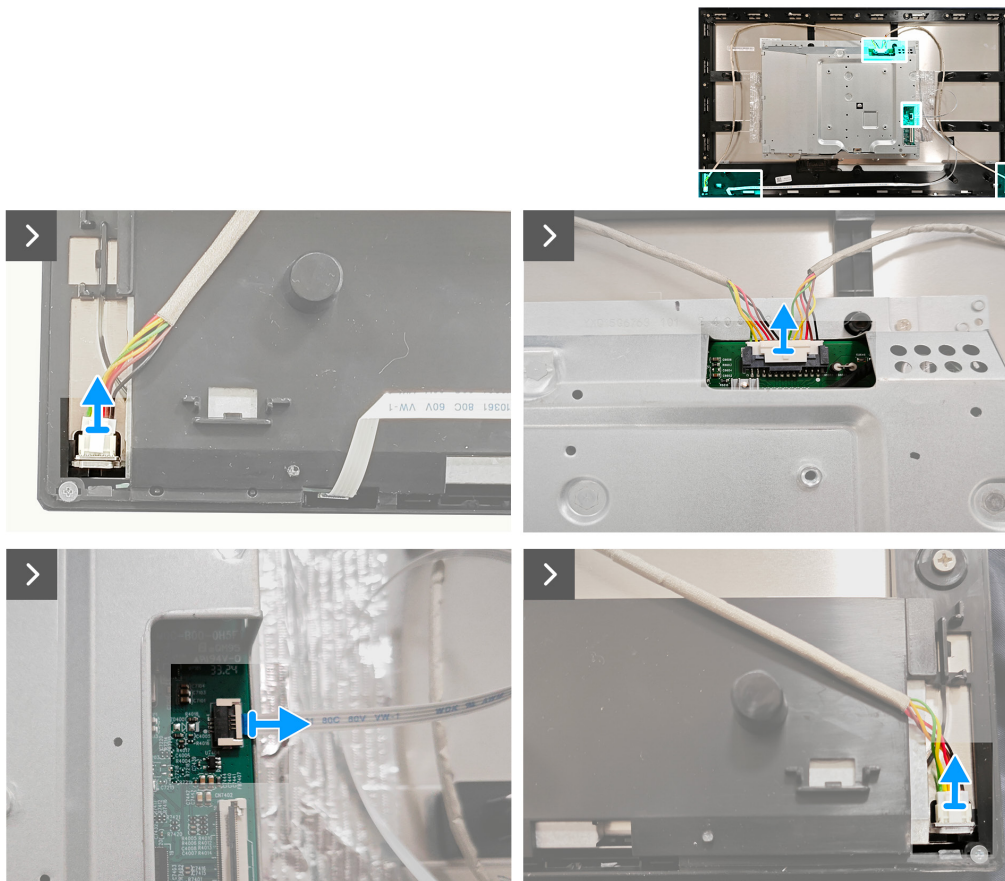


Figure 11. Enlever le blindage métallique

4. Enlevez les quatre vis (M3X4) qui attachent le blindage métallique sur le cadre central.



4x
M3x4

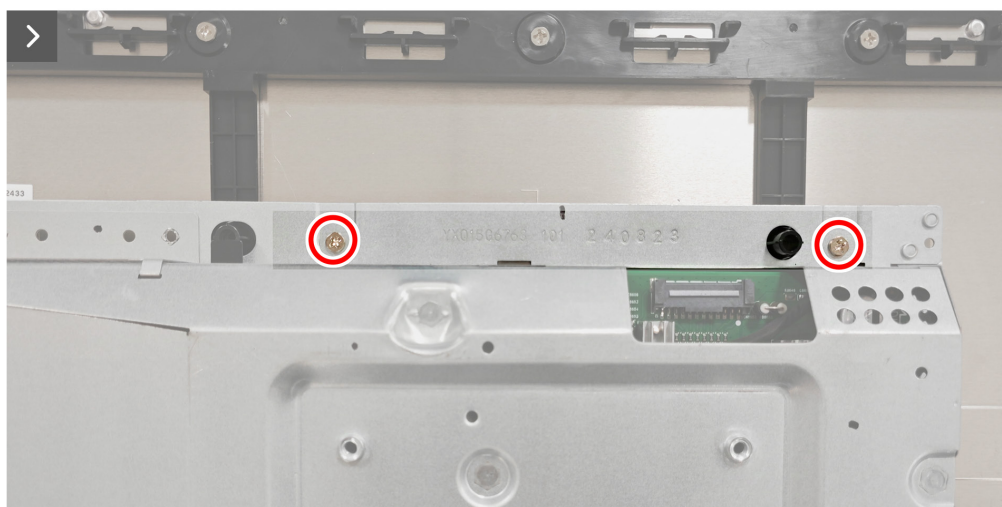
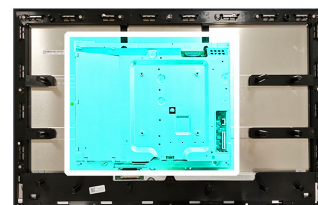


Figure 12. Enlever le blindage métallique

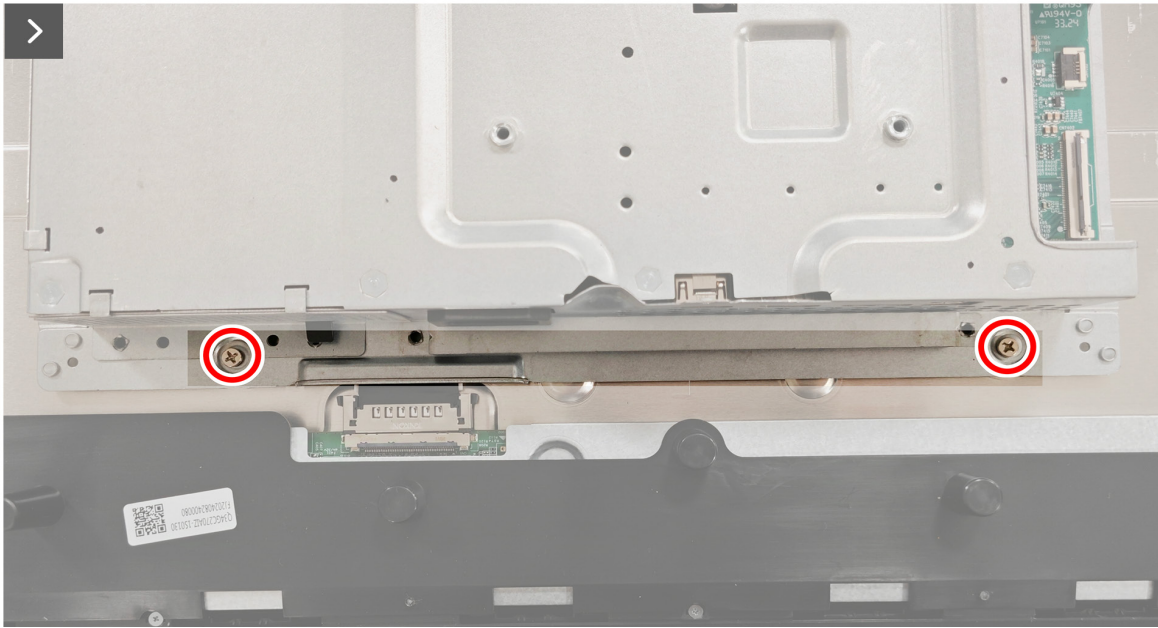


Figure 13. Enlever le blindage métallique

5. Débranchez le câble d'affichage du connecteur du panneau d'affichage.

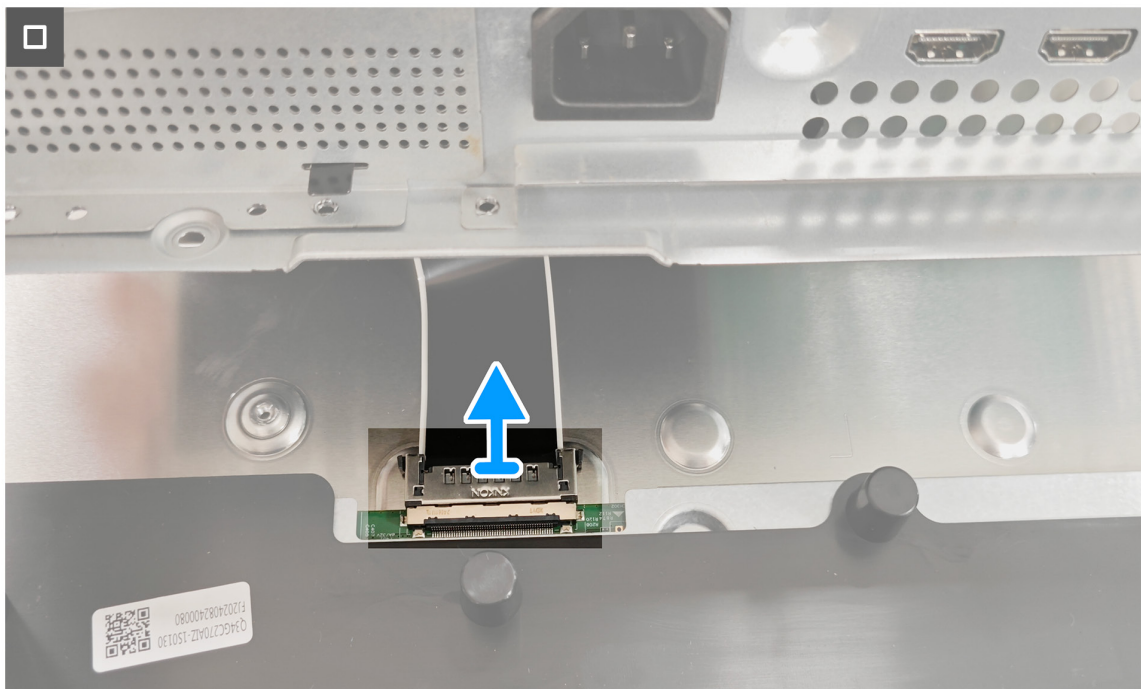


Figure 14. Enlever le blindage métallique

Installer le blindage métallique

Étapes

1. Branchez le câble d'affichage sur le connecteur du panneau d'affichage.

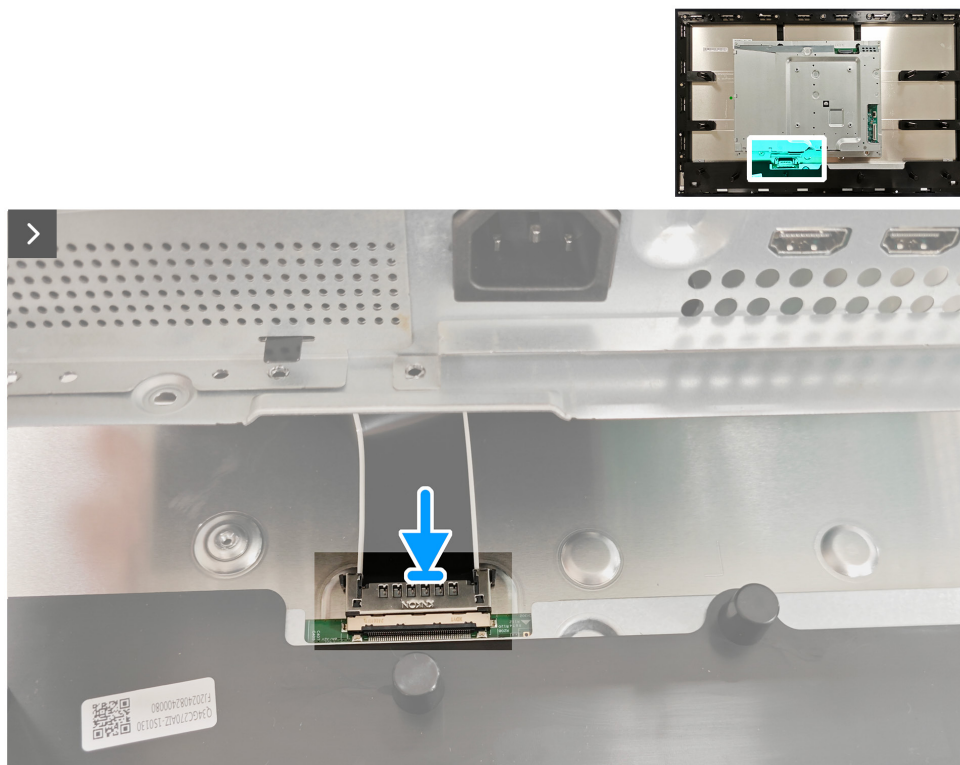


Figure 15. Installer le blindage métallique

2. Aligned les trous de vis du blindage métallique avec les trous de vis du cadre central.
3. Revissez les quatre vis (M3X4) qui attachent le blindage métallique sur le cadre central.



4x
M3x4

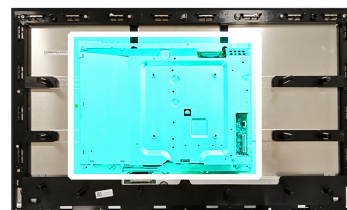


Figure 16. Installer le blindage métallique

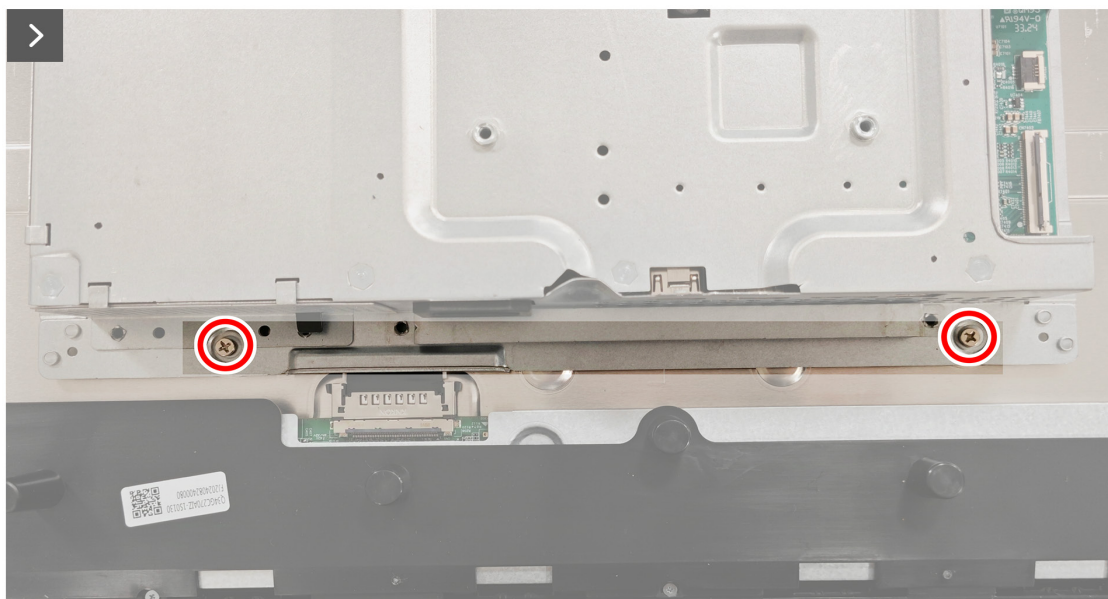


Figure 17. Installer le blindage métallique

4. Branchez les câbles de la barre lumineuse sur le connecteur sur le panneau d'affichage et sur la carte du système.
5. Branchez le câble du clavier sur le connecteur du panneau d'affichage et de la carte du système.

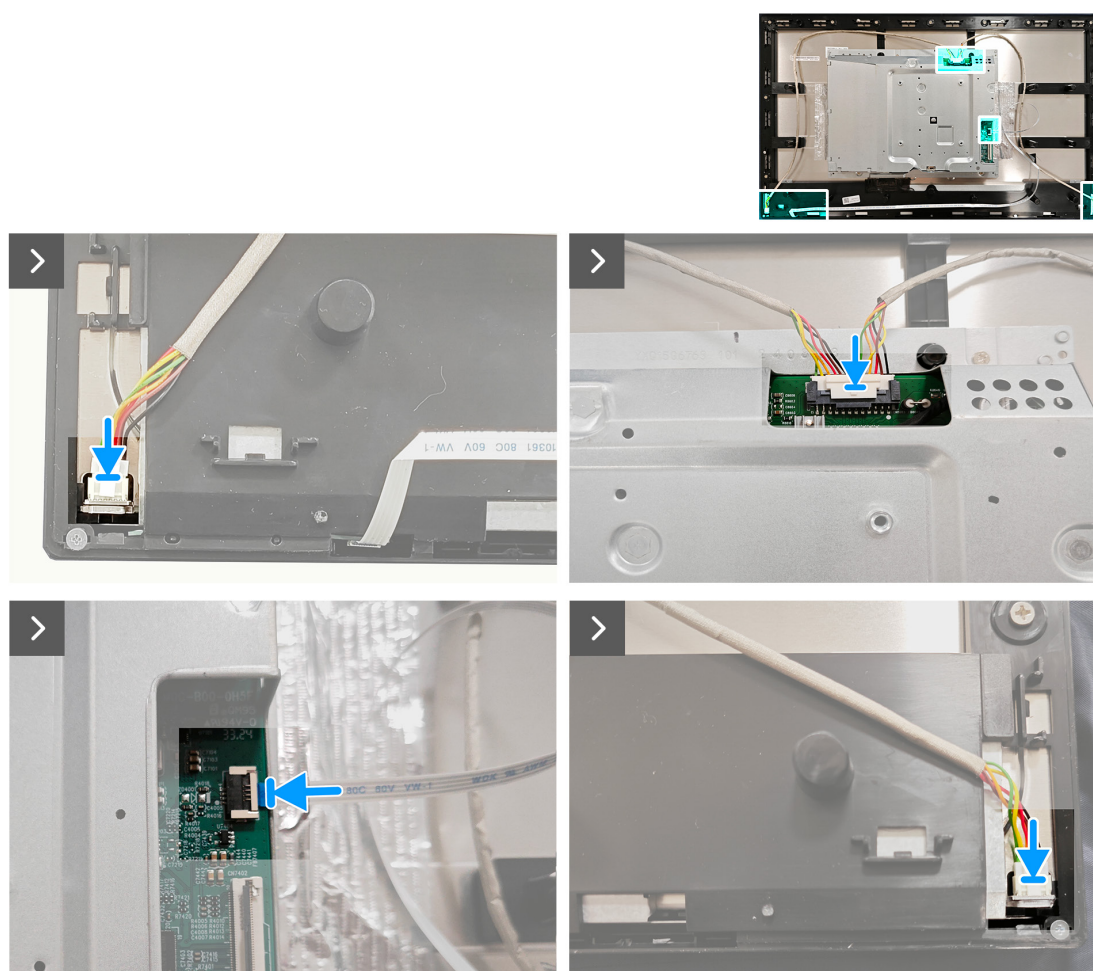


Figure 18. Installer le blindage métallique

6. Collez les rubans qui attachent les câbles et le blindage métallique sur le panneau d'affichage.



Figure 19. Installer le blindage métallique

Étapes suivantes

1. Installer le [couvercle arrière](#).
2. Installer le [socle](#).
3. Suivez la procédure décrite dans [Après avoir accédé à l'intérieur de votre moniteur](#).

Carte du système et carte d'alimentation

Enlever la carte du système et la carte d'alimentation

Pré-requis

1. Suivez la procédure décrite dans [Avant d'accéder à l'intérieur de votre moniteur](#).
2. Enlever le [socle](#).
3. Enlever le [couvercle arrière](#).
4. Enlever le [blindage métallique](#).

Étapes

1. Enlevez la feuille de mylar de la carte d'alimentation.



Figure 20. Enlever la carte du système et la carte d'alimentation

2. Enlevez les neuf vis (D3x7) et la vis (M4X8) qui attachent la carte du système, la carte d'alimentation et la carte de conversion sur le blindage métallique.

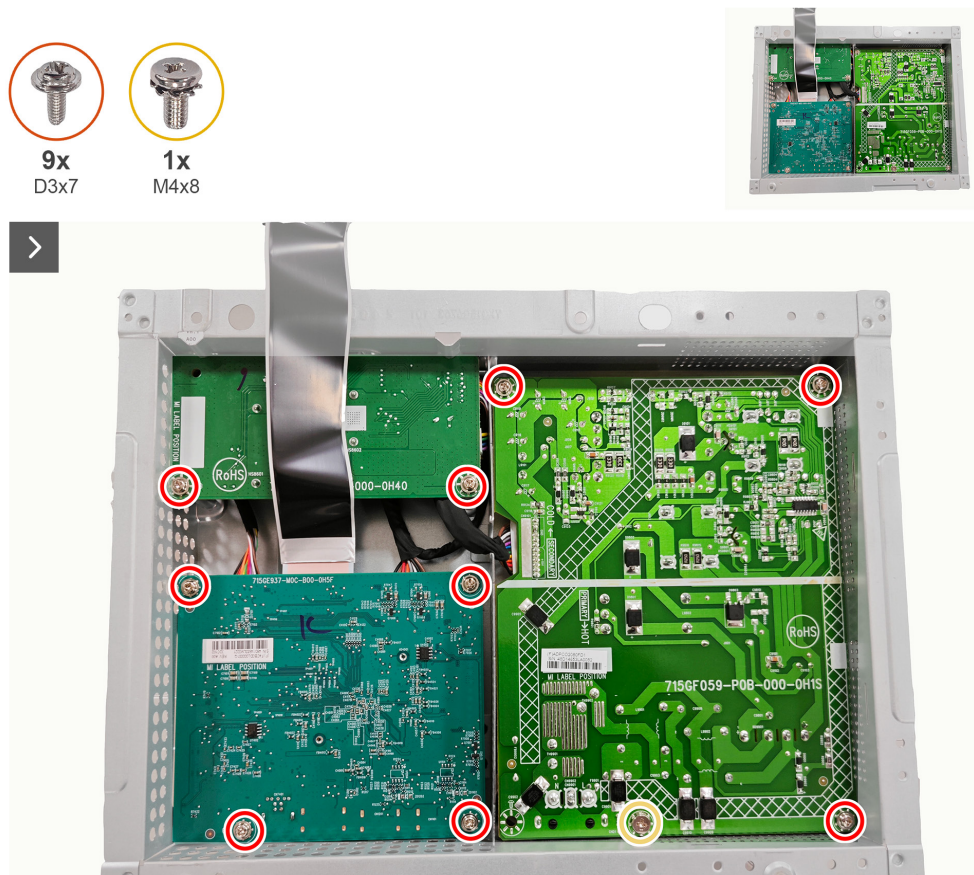


Figure 21. Enlever la carte du système et la carte d'alimentation

3. Débranchez les trois câbles des connecteurs de la carte du système, de la carte d'alimentation et de la carte de conversion.

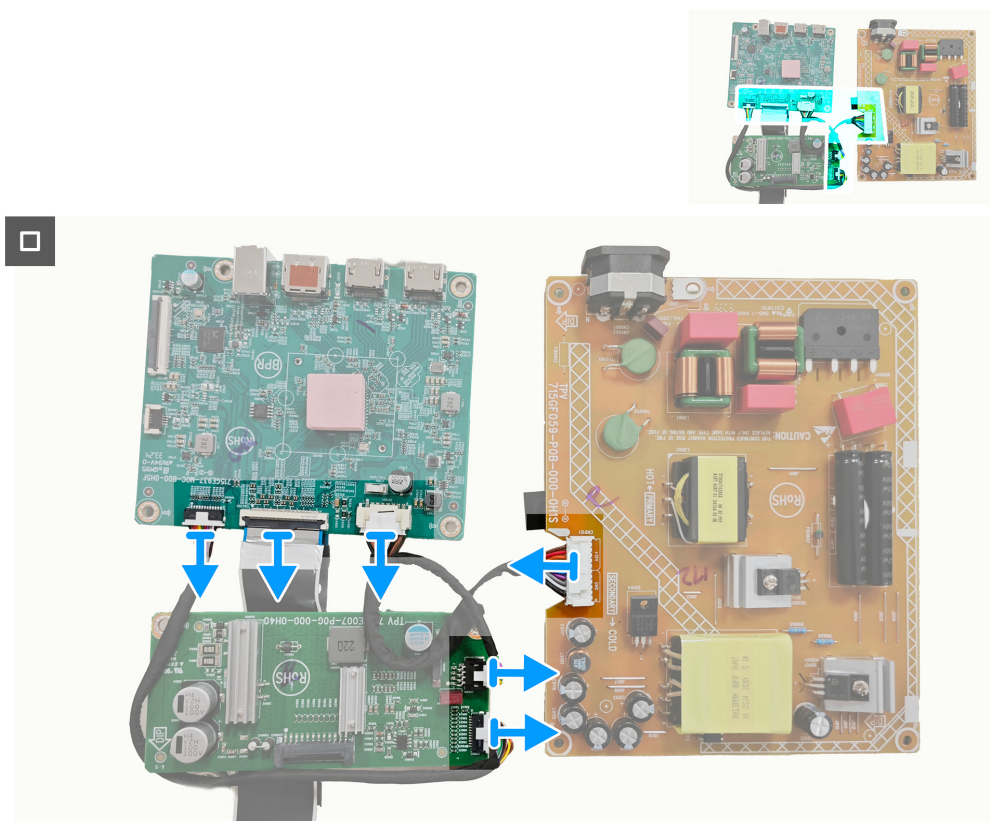


Figure 22. Enlever la carte du système et la carte d'alimentation

Installer la carte du système et la carte d'alimentation

Étapes

1. Branchez les trois câbles sur les connecteurs de la carte du système, de la carte d'alimentation et de la carte de conversion.

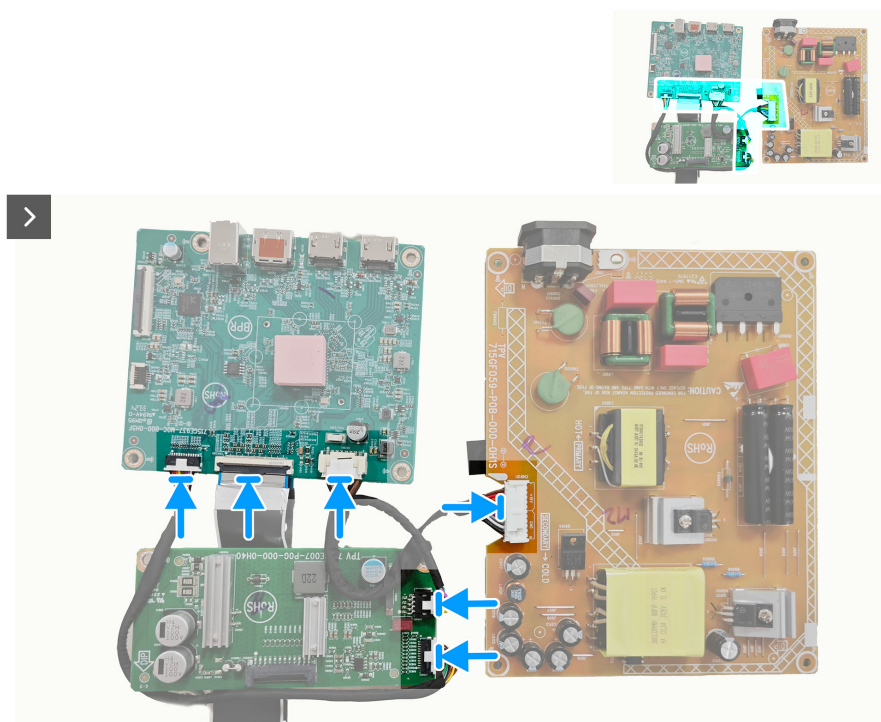


Figure 23. Installer la carte du système et la carte d'alimentation

2. Revissez les neuf vis (D3x7) et la vis (M4x8) pour attacher la carte du système, la carte d'alimentation et la carte de conversion sur le blindage métallique.

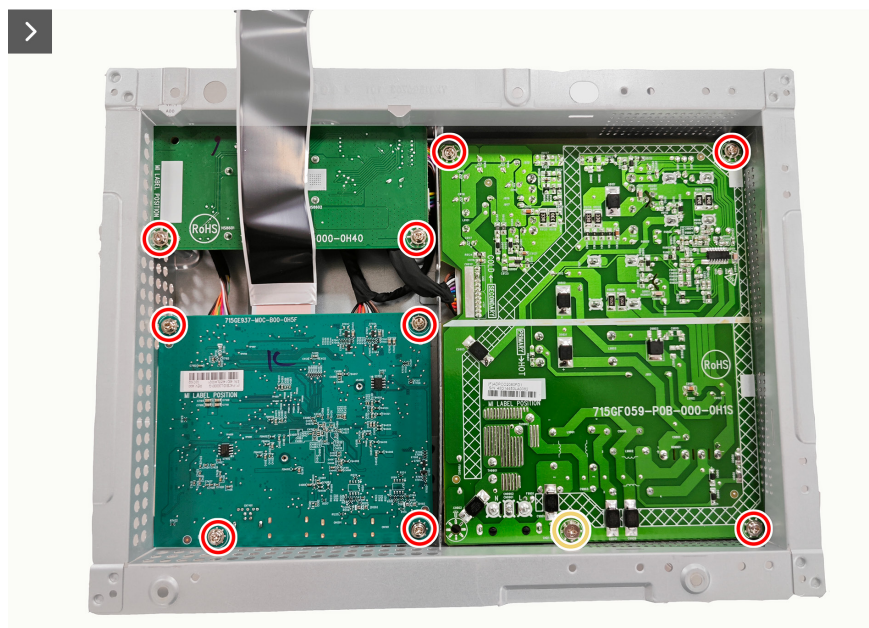


Figure 24. Installer la carte du système et la carte d'alimentation

3. Placez la feuille de mylar sur la carte d'alimentation.

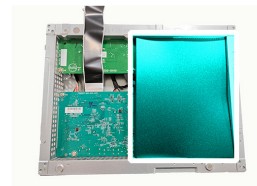


Figure 25. Installer la carte du système et la carte d'alimentation

Étapes suivantes

1. Installer le [blindage métallique](#).
2. Installer le [couvercle arrière](#).
3. Installer le [socle](#).
4. Suivez la procédure décrite dans [Après avoir accédé à l'intérieur de votre moniteur](#).

Cadre central

Enlever le cadre central

Pré-requis

1. Suivez la procédure décrite dans [Avant d'accéder à l'intérieur de votre moniteur](#).
2. Enlever le [socle](#).
3. Enlever le [couvercle arrière](#)
4. Enlevez le [blindage métallique](#).

Étapes

1. Enlevez les onze vis (M3X4) et les cinq vis (M2X2) qui attachent le cadre central sur le panneau d'affichage.

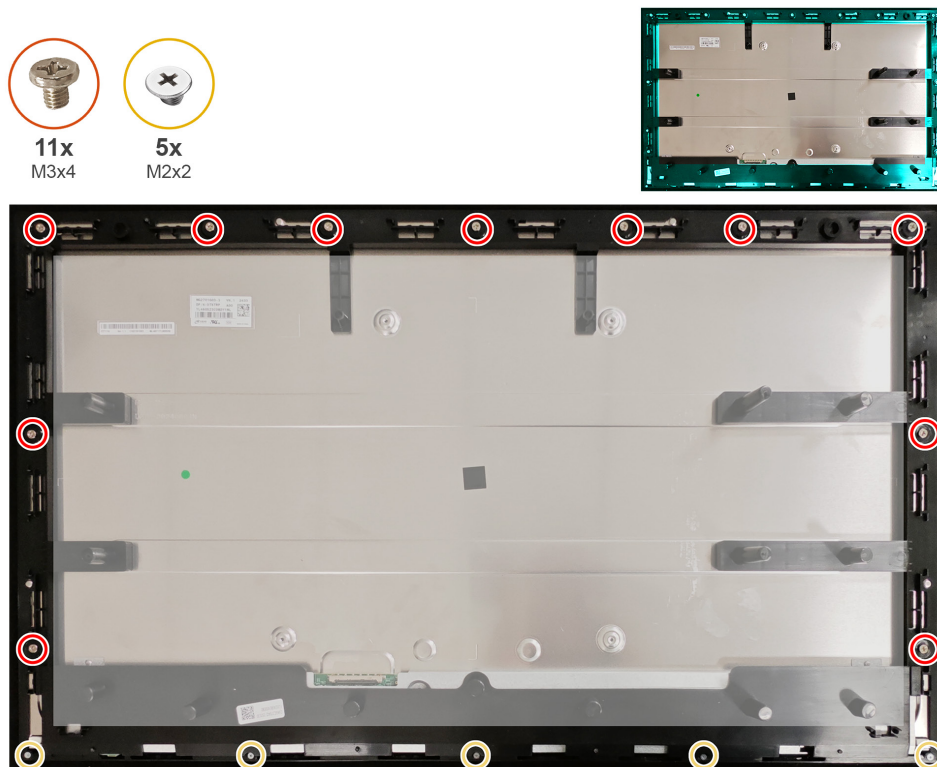


Figure 26. Enlever le cadre central

2. Soulevez et enlevez le cadre central du panneau d'affichage.

Installer le cadre central

Étapes

1. Revissez les onze vis (M3X4) et les cinq vis (M2X2) pour attacher le cadre central sur le panneau d'affichage.

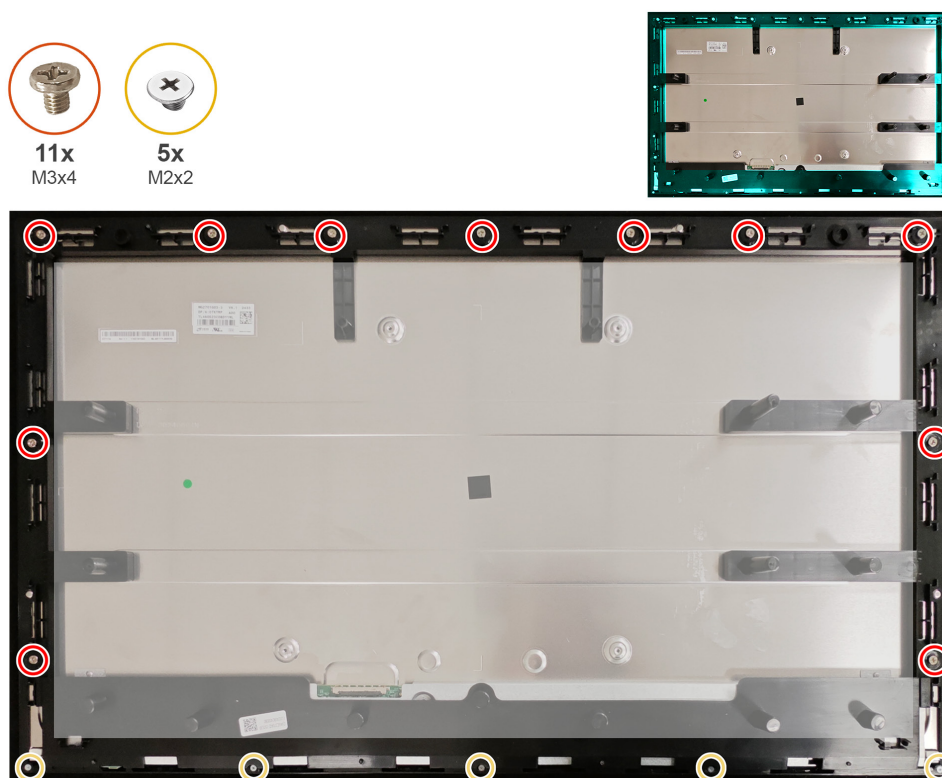


Figure 27. Installer le cadre central

Étapes suivantes

1. Installer le [blindage métallique](#).
2. Installer le [couvercle arrière](#).
3. Installer le [socle](#).
4. Suivez la procédure décrite dans [Après avoir accédé à l'intérieur de votre moniteur](#).

Carte du bouton-alimentation

Enlever la carte du bouton-alimentation

Pré-requis

1. Suivez la procédure décrite dans [Avant d'accéder à l'intérieur de votre moniteur](#).
2. Enlever le [socle](#).
3. Enlever le [couvercle arrière](#).
4. Enlever le [blindage métallique](#).
5. Enlever le [cadre central](#)

Étapes

1. Enlevez les deux vis (M2x2) qui attachent la carte du bouton-alimentation sur le cadre central.
2. Soulevez la carte du bouton-alimentation pour la séparer du cadre central.



2x
M2x2

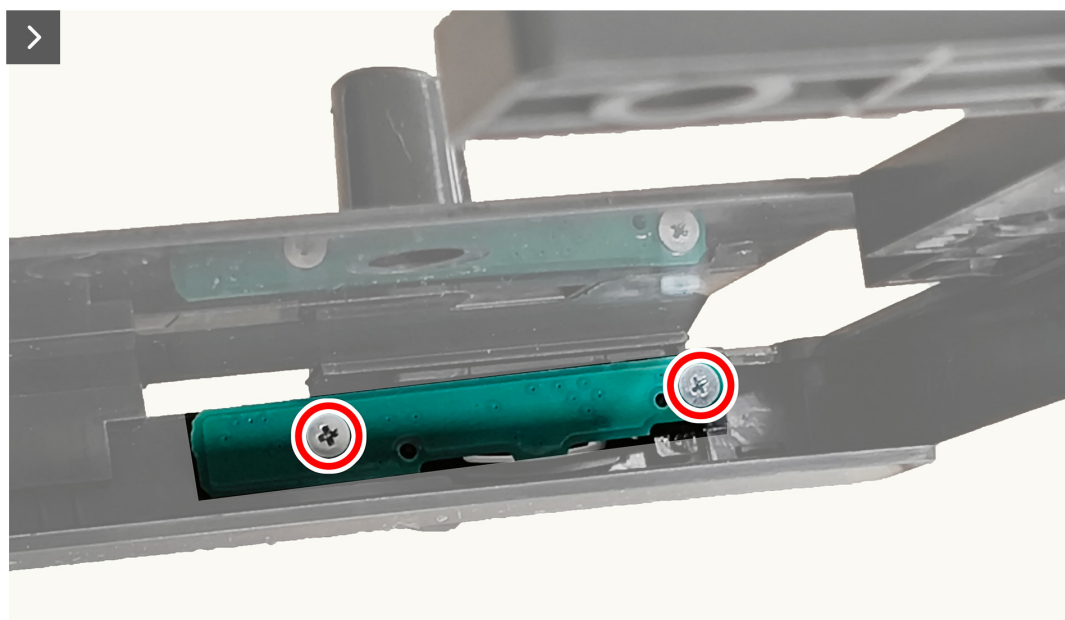
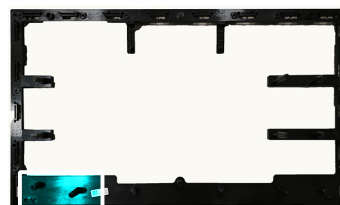


Figure 28. Enlever la carte du bouton-alimentation

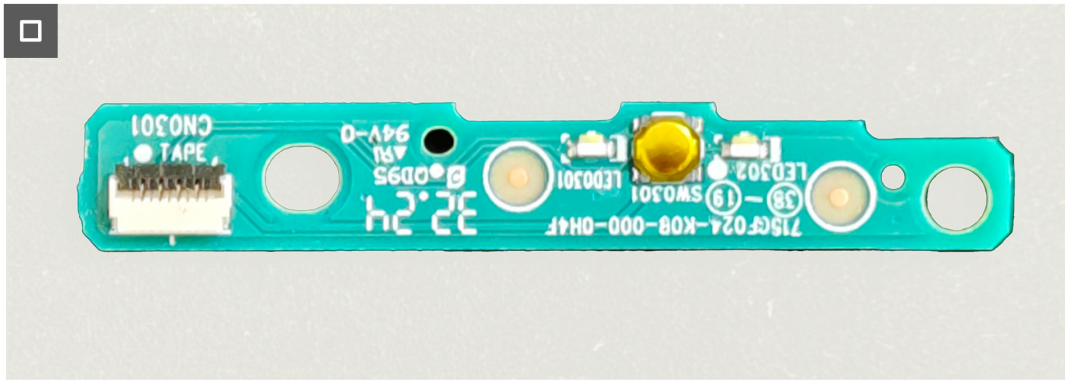


Figure 29. Enlever la carte du bouton-alimentation

Installer la carte du bouton-alimentation

Étapes

1. Alignez et placez la carte du bouton-alimentation dans son emplacement sur le cadre central.
2. Revissez les deux vis (M2x2) pour attacher la carte du bouton-alimentation sur le cadre central.

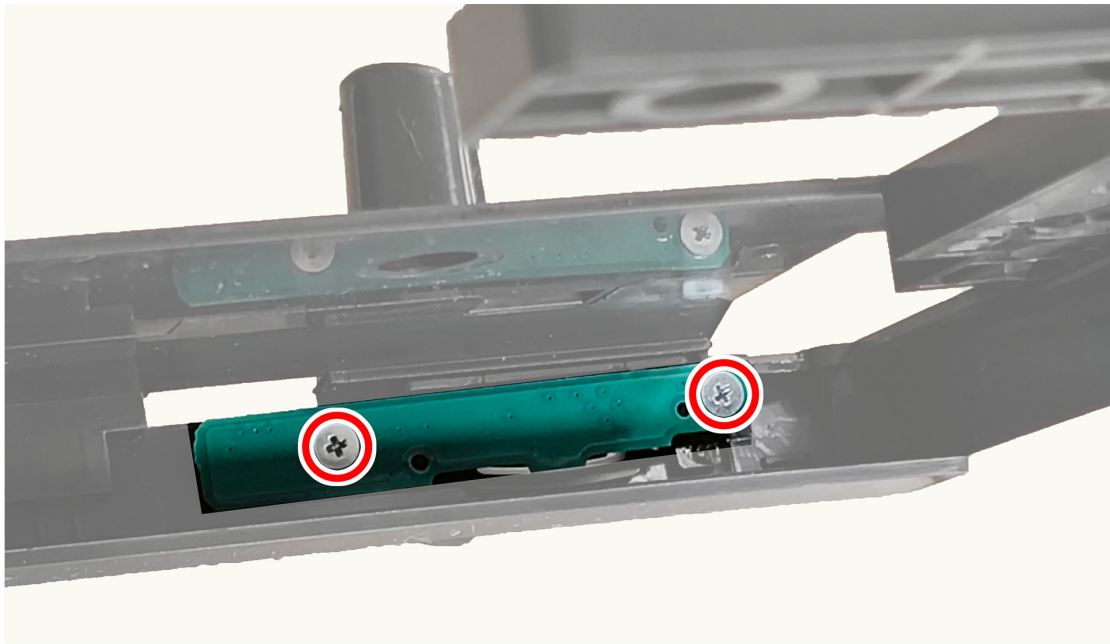
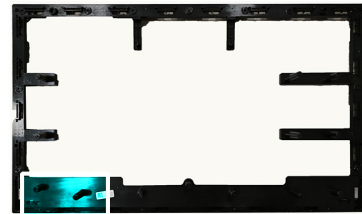


Figure 30. Installer la carte du bouton-alimentation

Étapes suivantes

1. Installer le [cadre central](#).
2. Installer le [blindage métallique](#).
3. Installer le [couvercle arrière](#).
4. Installer le [socle](#).
5. Suivez la procédure décrite dans [Après avoir accédé à l'intérieur de votre moniteur](#).

Carte d'E/S et carte du bouton-joystick

Enlever la carte d'E/S et la carte du bouton-joystick

Pré-requis

1. Suivez la procédure décrite dans [Avant d'accéder à l'intérieur de votre moniteur](#).
2. Enlever le [socle](#).
3. Enlever le [couvercle arrière](#).

Étapes

1. Enlevez la vis (D3x5) qui attache la carte d'E/S sur le couvercle arrière.
2. Enlevez les deux vis (D3x5) qui attachent la carte du bouton-joystick sur le couvercle arrière.



3x
D3x5

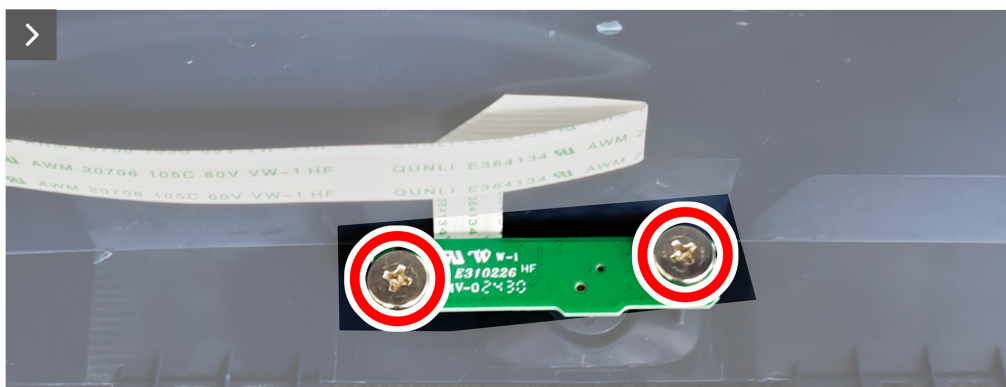
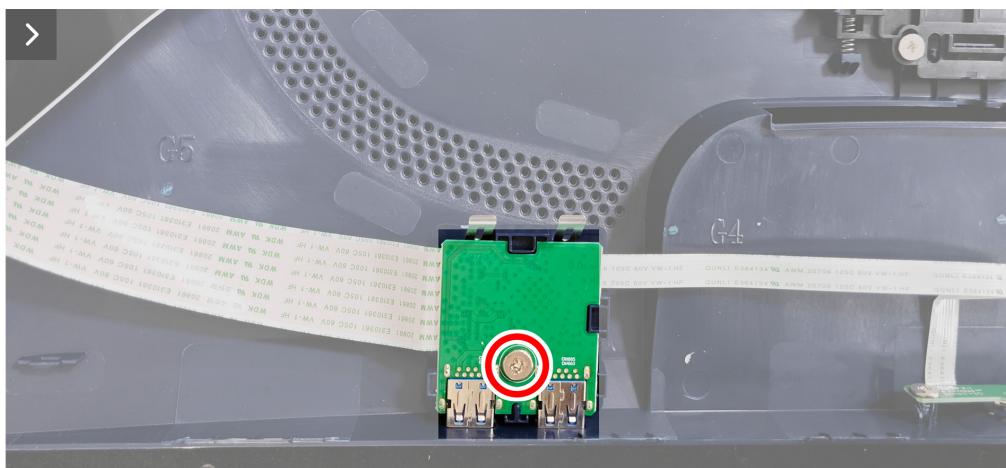
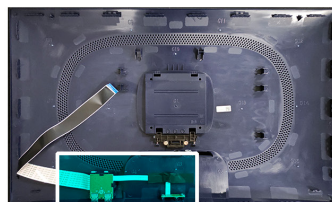


Figure 31. Enlever la carte d'E/S et la carte du bouton-joystick

3. Débranchez les câbles des connecteurs de la carte d'E/S et de la carte du bouton-joystick.

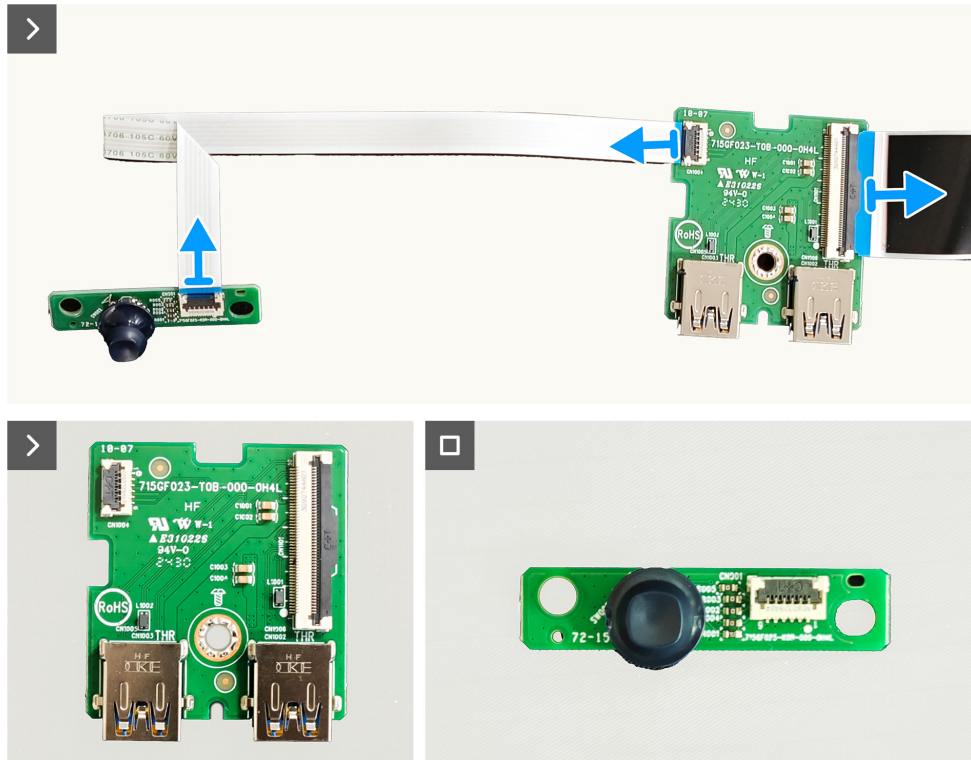


Figure 32. Enlever la carte d'E/S et la carte du bouton-joystick

Installer la carte d'E/S et la carte du bouton-joystick

Étapes

1. Branchez les câbles des connecteurs sur la carte d'E/S et la carte du bouton-joystick.

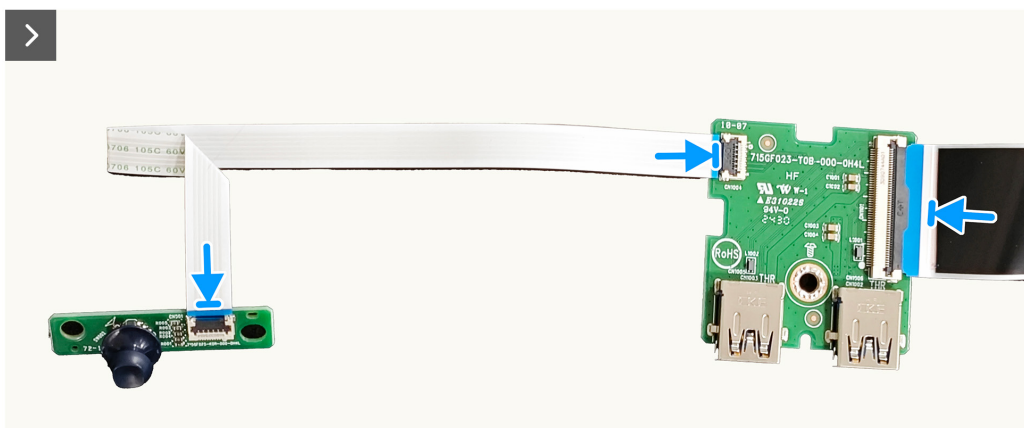
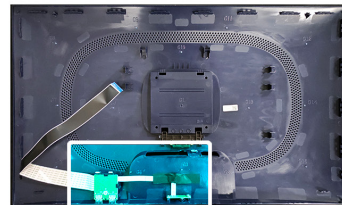


Figure 33. Installer la carte d'E/S et la carte du bouton-joystick

2. Revissez la vis (D3x5) pour attacher la carte d'E/S sur le couvercle arrière.
3. Enlevez les deux vis (D3x5) pour attacher la carte du bouton-joystick sur le couvercle arrière.

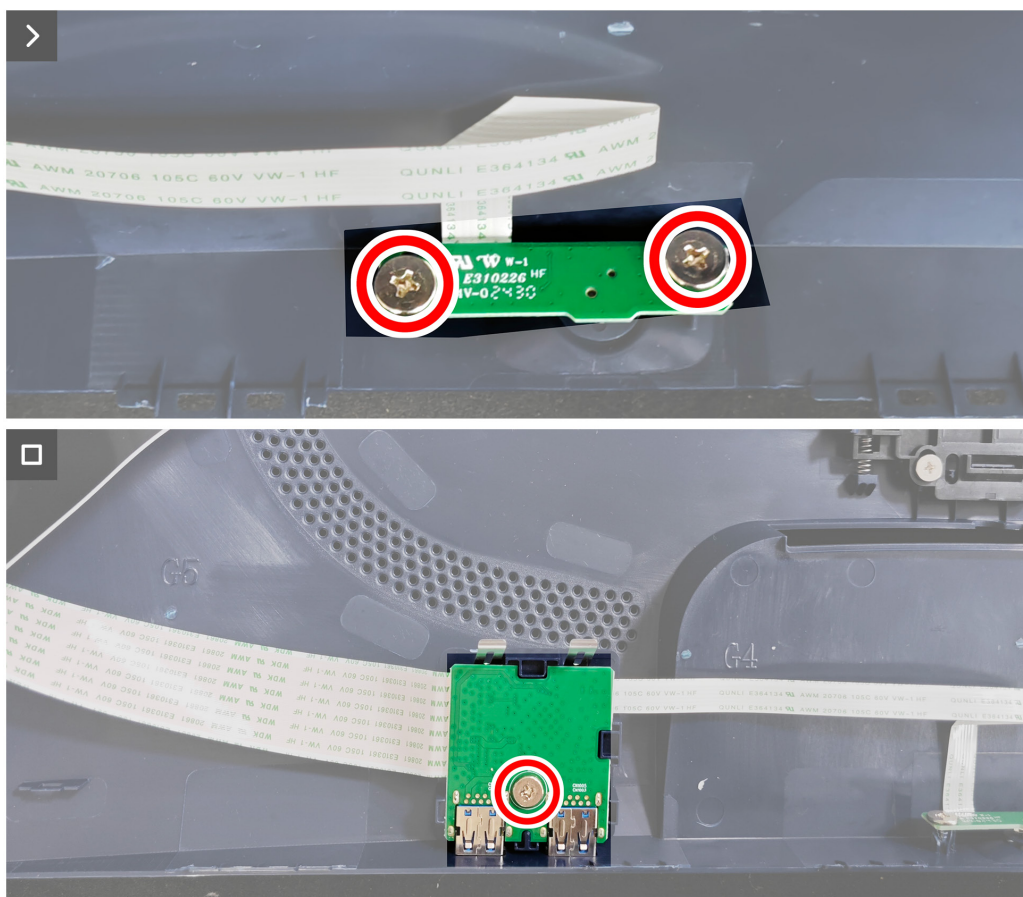


Figure 34. Installer la carte d'E/S et la carte du bouton-joystick

Étapes suivantes

1. Installer le [couvercle arrière](#).
2. Installer le [socle](#).
3. Suivez la procédure décrite dans [Après avoir accédé à l'intérieur de votre moniteur](#).

Informations relatives à la réglementation

Règlements de la FCC (États-Unis uniquement) et autres informations réglementaires

Pour l'avis de la FCC et les informations réglementaires, visitez le site Web de conformité réglementaire sur [Page d'accueil de la conformité réglementaire de Dell](#).

Base de données des produits de l'UE pour l'étiquetage énergétique et la fiche d'information sur le produit

AW2725DM : <https://eprel.ec.europa.eu/qr/2167459>

Contacter Dell

Pour contacter Dell pour les ventes, l'assistance technique, ou les questions de service à la clientèle, voir [Contacter le site de support de Dell](#).

- ① **REMARQUE :** Leur disponibilité est différente suivant le pays, la région ou le produit, et certains services peuvent ne pas vous être offerts dans votre pays.
- ① **REMARQUE :** Si vous n'avez pas de connexion Internet active, vous pouvez trouver les informations pour nous contacter sur votre facture d'achat, votre bordereau d'emballage, votre relevé ou le catalogue des produits Dell.