


# Monitor Dell 32 Plus 4K QD-OLED S3225QC

Manual de servicio simplificado

## Notas, precauciones y advertencias

 **NOTA:** Una NOTA indica información importante que le ayuda a utilizar mejor el producto.

 **PRECAUCIÓN:** Un AVISO indica daños potenciales al hardware o pérdida de datos y le explica cómo evitar el problema.

 **ADVERTENCIA:** Una ADVERTENCIA indica que se pueden producir daños materiales o personales o, incluso, la muerte.

# Contenido

<b>Instrucciones de seguridad</b>	<b>5</b>
Antes de trabajar en el interior del monitor	5
Después de trabajar en el interior del monitor	5
<b>Vistas del monitor S3225QC</b>	<b>6</b>
Vista frontal	6
Vista posterior	7
Vista lateral	7
Vista inferior	8
<b>Componentes principales del monitor S3225QC</b>	<b>9</b>
<b>Diagrama de conectividad del cableado</b>	<b>11</b>
<b>Conectar los cables</b>	<b>13</b>
Conectar el cable USB-C	13
Conectar el cable HDMI (opcional)	13
Organizar los cables	14
<b>Desmontaje y montaje</b>	<b>15</b>
Herramientas recomendadas	15
Lista de tornillos	15
Base	17
Quitar el pedestal	17
Instalar el pedestal	18
Cubierta posterior	19
Quitar la cubierta posterior	19
Instalar la cubierta posterior	21
Altavoz	23
Retirar el altavoz	23
Instalar el altavoz	25
Protección metálica	27
Quitar la protección metálica	27
Instalar la protección metálica	29
Placa del sistema, placa de alimentación y ventilador	31
Retirar la placa del sistema, la placa de alimentación y el ventilador	31
Instalar la placa del sistema, la placa de alimentación y el ventilador	34
Marco central	37
Quitar el marco central	37
Instalar el marco central	38
Placa de LED y módulo de la cámara web	39
Retirar la placa de LED y el módulo de la cámara web	39
Instalar la placa de LED y del módulo de la cámara web	40
Placa USB	41
Retirar la placa USB	41
Instalar la placa USB	42
Placa del teclado	44
Retirar la placa del teclado	44
Instalar la placa del teclado	45

<b>Solucionar problemas</b> .....	<b>46</b>
Comprobación automática .....	46
Diagnósticos integrados .....	47
Problemas comunes .....	48
Problemas específicos de la interfaz Bus de serie universal (USB) .....	50
Problemas específicos del audio .....	51
<b>Información reguladora</b> .....	<b>52</b>
Avisos FCC (solo para EE. UU.) y otra información sobre normativas .....	52
Base de datos de productos de la UE para la etiqueta energética y hoja de información del producto .....	52
<b>Contactar con Dell</b> .....	<b>53</b>

# Instrucciones de seguridad

Utilice las siguientes pautas de seguridad para proteger el monitor contra posibles daños potenciales y garantizar su seguridad personal. A menos que se indique lo contrario, cada procedimiento incluido en este documento asume que ha leído la información de seguridad que se envió con su monitor.

- ❗ **NOTA:** Antes de usar el monitor, lea la información de seguridad que se suministra con el monitor y que está impresa en el producto. Conserve la documentación en un lugar seguro por si tuviera que consultarla en otro momento.
  - ⚠ **ADVERTENCIA:** La utilización de los controles, ajustes o procedimientos de forma diferente a como se especifica en esta documentación puede producir descargas, riesgos eléctricos y/o riesgos mecánicos.
  - ⚠ **PRECAUCIÓN:** El posible efecto a largo plazo de escuchar audio a un volumen alto a través de los auriculares (en un monitor que los admita) puede dañar su capacidad auditiva.
- Coloque el monitor en una superficie sólida y manipúlelo con cuidado.
    - La pantalla está hecha de vidrio y puede resultar dañada si se deja caer o se presiona con un objeto afilado.
    - Asegúrese siempre de que están establecidos los valores eléctricos nominales en el monitor para utilizarlo con la fuente de alimentación disponible de su zona.
    - Mantenga el monitor a temperatura ambiente. Unas condiciones de calor o frío excesivo pueden tener un efecto perjudicial en el cristal líquido de la pantalla.
    - Conecte el cable de alimentación del monitor a una toma de corriente cercana y accesible. Consulte la sección [Conectar los cables](#).
  - No coloque ni use el monitor sobre una superficie mojada o cerca del agua.
  - No someta el monitor a fuertes vibraciones ni a grandes impactos. Por ejemplo, no coloque el monitor dentro del maletero de un automóvil.
  - Desenchufe el monitor si no lo va a utilizar durante un período prolongado.
  - Para evitar descargas eléctricas, no intente quitar ninguna cubierta ni tocar el interior del monitor.
  - Lea estas instrucciones detenidamente. Mantenga este documento para una futura referencia. Siga todas las advertencias e instrucciones que se indican en el producto.
  - Algunos monitores se pueden montar en la pared utilizando el soporte VESA que se vende por separado. Asegúrese de utilizar las especificaciones VESA correctas como se menciona en la sección de montaje en pared de la Guía del usuario.

Para obtener información sobre instrucciones de seguridad, consulte el documento Información sobre seguridad, medioambiental y reguladora (SERI) suministrada con el monitor.

## Antes de trabajar en el interior del monitor

### Pasos

1. Guarde y cierre todos los archivos abiertos y salga de todas las aplicaciones abiertas.
  2. Apague el monitor.
  3. Desconecte el monitor y todos los dispositivos conectados de la toma de corriente.
  4. Desconecte del monitor todos los dispositivos de red y periféricos conectados, como el teclado, el ratón y la base de acoplamiento.
- ⚠ **PRECAUCIÓN:** Para desconectar un cable de red, desenchufe primero el cable del monitor y, a continuación, haga lo propio con el cable del dispositivo de red.
5. Retire la tarjeta multimedia y el disco óptico del monitor, si procede.

## Después de trabajar en el interior del monitor

- ⚠ **PRECAUCIÓN:** Si deja tornillos sueltos o extraviados en el interior del monitor, este podría resultar gravemente dañado.

### Pasos

1. Vuelva a colocar todos los tornillos y asegúrese de que no quede ningún tornillo extraviado dentro del monitor.
2. Conecte todos los dispositivos externos, periféricos o cables que haya quitado antes de trabajar con el monitor.
3. Vuelva a colocar las tarjetas multimedia, los discos o cualquier otra pieza que haya retirado antes de trabajar en el monitor.
4. Conecte el monitor y todos los dispositivos conectados a sus tomas de corriente.
5. Encienda el monitor.

# Vistas del monitor S3225QC

## Vista frontal

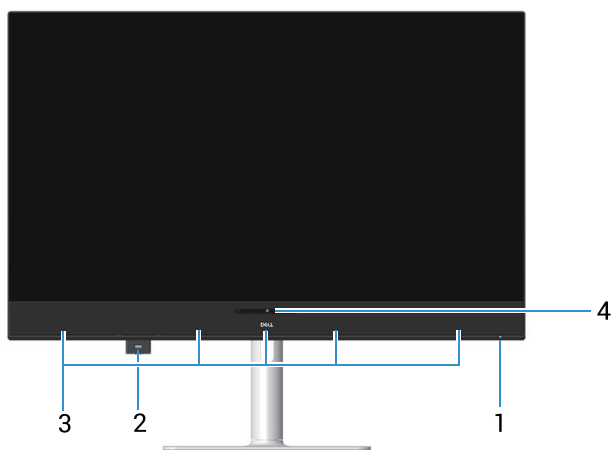


Figura 1. Vista frontal del monitor

Tabla 1. Vista frontal del monitor.

N.º	Descripción	Uso
1	Indicador LED de alimentación	<p>La luz blanca permanente indica que el monitor está encendido y funciona con normalidad. Una luz blanca intermitente indica que el monitor está en modo de espera.</p> <p>❗ <b>NOTA:</b> El indicador LED de alimentación parpadea rápidamente en blanco durante el proceso de actualización.</p> <p>❗ <b>NOTA:</b> Si el tiempo de uso acumulado supera las 4 horas, la opción Actualización de píxeles se activará automáticamente cuando el monitor pase al modo de espera o cuando presione el botón de encendido para apagarlo.</p>
2	Puerto de acceso rápido (QAP): USB-C de 5 Gbps descendente (solo datos)	<p>Conecte su dispositivo USB.</p> <p>❗ <b>NOTA:</b> Para utilizar este puerto, debe conectar el cable USB Tipo-C (suministrado con el monitor) al puerto USB Tipo-C ascendente situado en la parte posterior del monitor y al equipo.</p>
3	Altavoces integrados	Proporciona salida de audio.
4	Sensor de posicionamiento	Detecta la posición de la cabeza.

## Vista posterior



**Figura 2. Vista trasera del monitor**

**Tabla 2. Vista trasera del monitor.**

N.º	Descripción	Uso
1	Orificios de instalación VESA (100 mm x 100 mm, detrás de la tapa VESA acoplada)	Instale el monitor en la pared con el kit de montaje en pared compatible con VESA. <b>i NOTA:</b> El kit de instalación en pared no se envía con el monitor y se vende por separado.
2	Etiqueta de información normativas	Enumera las autorizaciones de organismos reguladores.
3	Botón de liberación del pedestal	Permite liberar el pedestal del monitor.
4	Etiqueta sobre normativas (incluido el código QR MyDell, el número de serie y el sello de la etiqueta de servicio)	Consulte esta etiqueta si necesita ponerse en contacto con el soporte técnico de Dell. La etiqueta de servicio es un identificador alfanumérico único que permite a los técnicos de servicio de Dell identificar los componentes de hardware del monitor y acceder a la información de la garantía.
5	Palanca de mando	Utilícela para controlar el menú OSD. Para obtener más información, consulte la sección <i>Utilizar el monitor</i> en la <i>Guía del usuario</i> de S3225QC.
6	Botón de encendido	Para encender o apagar el monitor.
7	Ranura de bloqueo de seguridad (basado en la ranura de seguridad Kensington)	Proteja el monitor utilizando la cerradura de seguridad (se adquiere por separado) para evitar el traslado no autorizado del monitor.
8	Cubierta de E/S	Úsela para tapar la E/S.
9	Guía de administración de cables	Se utiliza para organizar los cables llevándolos a través de la guía.

## Vista lateral



**Figura 3. Vista lateral del monitor**

## Vista inferior

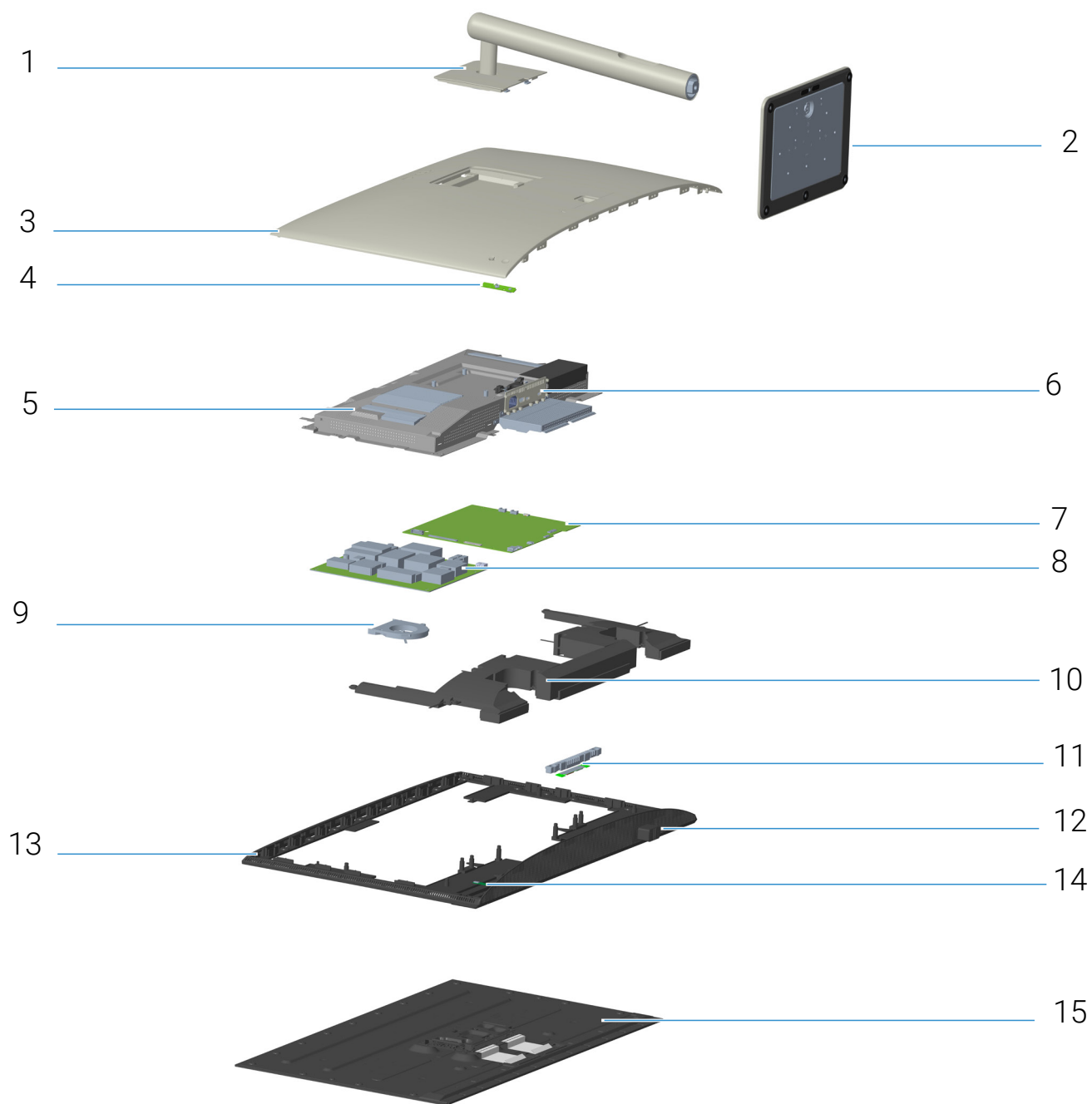


**Figura 4. Vista inferior del monitor**

**Tabla 3. Vista inferior del monitor.**

N.º	Descripción	Uso
1	Puerto de acceso rápido (QAP)	Presione sobre el módulo Puerto de acceso rápido (QAP) y, a continuación, libere el puerto USB integrado del monitor. Para obtener más información. Para obtener más información, consulte la sección <i>Utilizar el puerto de acceso rápido (QAP)</i> en la <i>Guía del usuario</i> de S3225QC.
2	Puerto USB-C de 5 Gbps ascendente (modo DisplayPort 1.4 Alternate, Power Delivery hasta 90 W)	Conecte el cable USB Tipo-C incluido con el monitor a su PC o dispositivo móvil. Este puerto admite suministro de energía y datos USB.  El puerto USB-C de 5 Gbps ascendente admite el modo DisplayPort 1.4 Alternate con una resolución máxima de 3840 x 2160 a 120 Hz, PD 20 V/4,5 A, 15 V/3 A, 9 V/3 A, 5 V/3 A.  <b>i NOTA:</b> USB Tipo-C no es compatible con versiones de Windows anteriores a Windows 10.
3	Puerto descendente USB-C de 5 Gbps (solo datos)	Puerto USB-C de 5 Gbps descendente (solo datos) con capacidad de carga de hasta 15 W.
4	Función de bloqueo del pedestal	Para bloquear la base en el monitor utilizando un tornillo M3 x 6 mm (no incluido).
5	Puerto HDMI	Permite conectar su equipo empleando el cable HDMI (se adquiere por separado).
6	Conector de alimentación	Conecte el cable de alimentación (suministrado con el monitor).

# Componentes principales del monitor S3225QC



**Figura 5.** Componentes principales del monitor S3225QC

**Tabla 4. Componentes principales del monitor S3225QC.**

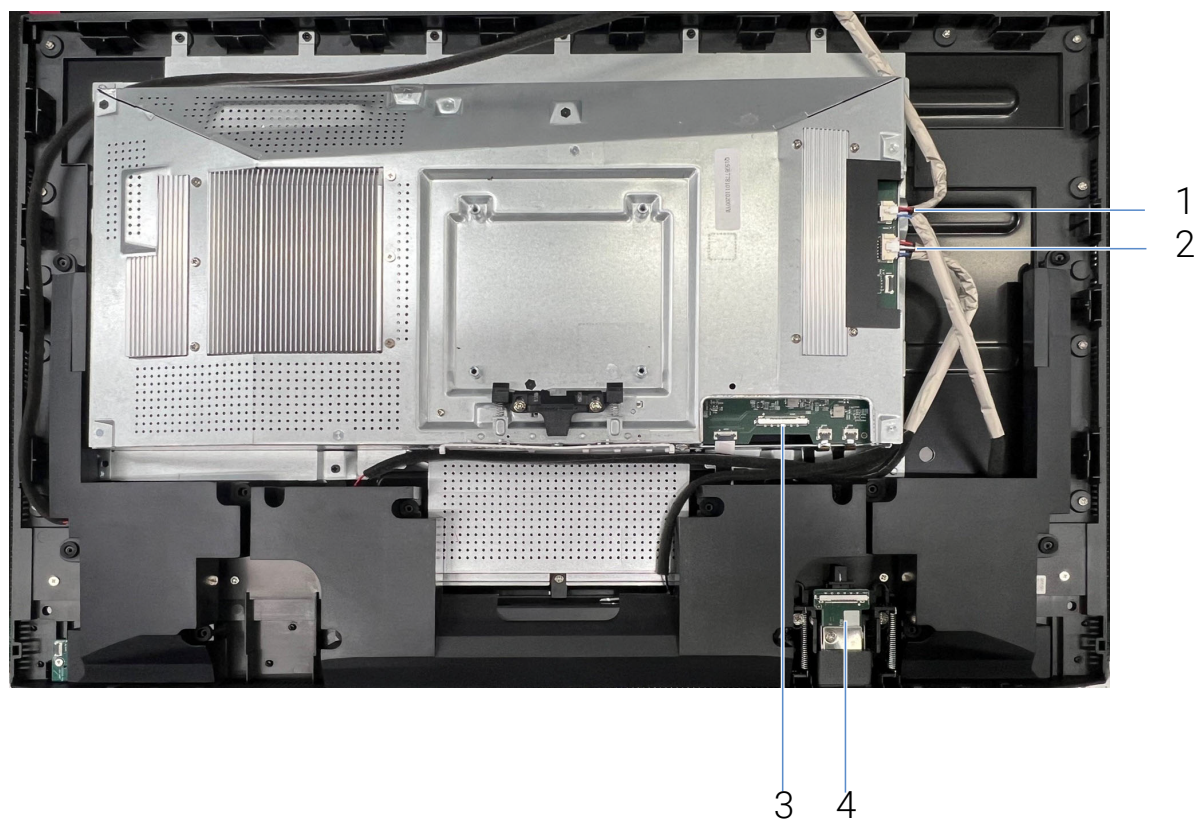
<b>N.º</b>	<b>Descripción</b>
1	Elevador del pedestal
2	Base del pedestal
3	Cubierta posterior
4	Placa del teclado
5	Protección metálica
6	Cubierta de E/S de la protección metálica
7	Placa del sistema
8	Placa de alimentación
9	Ventilador
10	Altavoz
11	Módulo de la cámara web
12	Placa USB
13	Marco central
14	Placa de LED
15	Panel de la pantalla

**Nota**

Para reemplazar el cable de alimentación, el cable de conectividad y la fuente de alimentación externa (si procede), póngase en contacto con Dell:

1. Vaya al [sitio de asistencia de Dell](#).
2. Compruebe su país o región en el menú desplegable **Choose A Country/Region (Elegir un país o región)**. Elija un país o región en el menú desplegable situado en la parte inferior de la página.
3. Haga clic en **Contact Us (Contáctenos)** junto a la lista desplegable del país.
4. Seleccione el servicio o enlace de soporte adecuado en función de sus necesidades.
5. Seleccione el método de contacto con Dell que le resulte más cómodo.

## Diagrama de conectividad del cableado



**Figura 6.** Diagrama de conectividad del cableado



**Figura 7.** Diagrama de conectividad del cableado

**Tabla 5. Diagrama de conectividad del cableado.**

<b>N.º</b>	<b>Descripción</b>
1	Cable del altavoz
2	Cable del altavoz
3	Cable placa del sistema-placa USB
4	Cable de la placa USB
5	Cable de la placa del teclado a la placa de LED
6	Cable de la placa del teclado a la placa del sistema

# Conectar los cables

**⚠ ADVERTENCIA:** Antes de empezar con cualquiera de los procedimientos de esta sección, siga las [Instrucciones de seguridad](#).

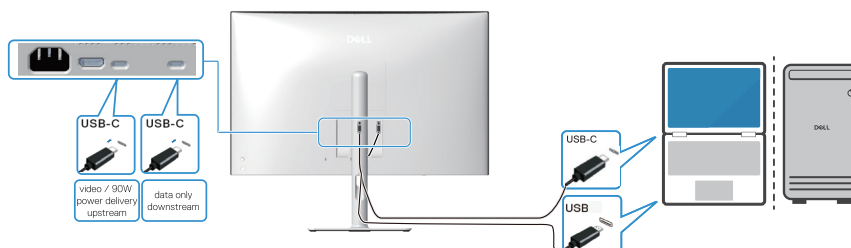
- 📌 NOTA:** Los monitores Dell están diseñados para funcionar de manera óptima con los cables suministrados por Dell dentro de la caja. Dell no garantiza la calidad y el rendimiento del vídeo si se utilizan cables que no son de Dell.
- 📌 NOTA:** Pase los cables a través de la guía de administración de cables antes de conectarlos.
- 📌 NOTA:** No conecte todos los cables al ordenador simultáneamente.
- 📌 NOTA:** Las imágenes son solo para fines ilustrativos. La apariencia del equipo puede ser diferente.

Para conectar el monitor al equipo:

1. Apague el equipo y desconecte el cable de alimentación.
2. Conecte el cable USB-C o HDMI desde el monitor al equipo.

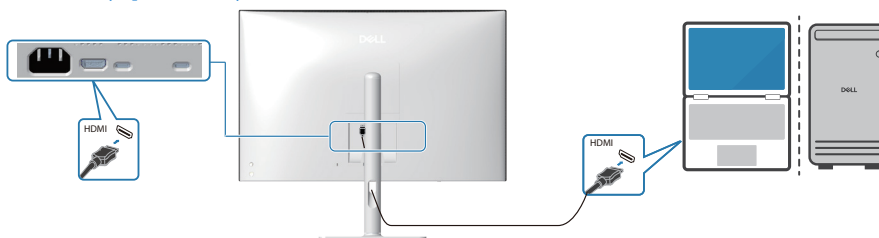
Si su monitor muestra una imagen, entonces la instalación ha sido completada. Si no se muestra una imagen, consulte la sección [Problemas comunes](#).

## Conectar el cable USB-C



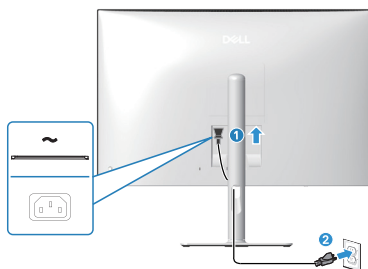
**Figura 8. Conectar el cable USB-C**

## Conectar el cable HDMI (opcional)



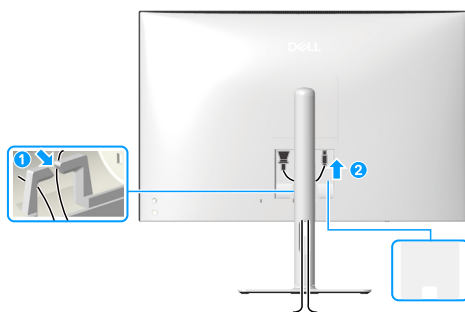
**Figura 9. Conectar el cable HDMI**

3. Enchufe los cables de alimentación de su PC y monitor en una toma de corriente eléctrica cercana.



**Figura 10. Conectar el cable de alimentación**

#### 4. Acoplar la cubierta de E/S.



**Figura 11. Acoplar la cubierta de E/S**

Para acoplar la cubierta de E/S:

- Alinee y coloque las pestañas de la cubierta de E/S con las ranuras de la cubierta posterior de la pantalla.
- Presione la cubierta de E/S para encajarla en su sitio. Encienda el monitor y el PC.

Si su monitor muestra una imagen, entonces la instalación ha sido completada. Si no se muestra una imagen, consulte la sección [Problemas comunes](#).

### Organizar los cables



**Figura 12. Organizar los cables**

Tras conectar todos los cables necesarios a su monitor y PC, (consulte [Conectar los cables](#) para obtener información sobre el acoplamiento de los cables), organice todos ellos tal y como se muestra en la imagen.

Si el cable no llega hasta el equipo, puede conectarlo directamente a este sin pasar por la guía de administración de cables del pedestal del monitor.

# Desmontaje y montaje

**⚠ PRECAUCIÓN:** La información de esta sección está pensada para los técnicos de servicio autorizados de la región EMEA. Dell prohíbe a los usuarios desmontar el monitor y cualquier daño causado por tareas de servicio no autorizadas no estará cubierto por la garantía.

## Herramientas recomendadas











Los procedimientos que figuran en este documento pueden requerir las siguientes herramientas:



- Destornillador (cabeza Phillips, cabeza hexagonal)
- Palanca de plástico

## Lista de tornillos

- i NOTA:** Al quitar los tornillos de un componente, se recomienda anotar el tipo de tornillo, la cantidad de tornillos y, a continuación, colocarlos en una caja para almacenar tornillos. De este modo se garantiza que al sustituir el componente se restaura el número correcto de tornillos y el tipo de tornillo adecuado.
- i NOTA:** Algunos equipos tienen superficies magnéticas. Asegúrese de que los tornillos no queden adheridos a dichas superficies al sustituir un componente.
- i NOTA:** El color de los tornillos puede variar en función de la configuración solicitada.

**Tabla 6. Lista de tornillos**

Component	Tipo de tornillo	Cantidad	Imagen del tornillo
Cubierta posterior	M4x10	4	
Altavoz	Q3x5	14	
Protección metálica	P3x5	10	
Ventilador	M2x5	2	
Placa del sistema	M3x6	4	
Placa de alimentación	M3x6	4	
	M4x6	1	
Marco central	M3x4	16	
Disipador térmico	P3x6	4	
Módulo de la cámara web	Q3x5	2	

<b>Component</b>	<b>Tipo de tornillo</b>	<b>Cantidad</b>	<b>Imagen del tornillo</b>
Placa de LED	Q2x3	1	
Placa USB	Q3x5	2	
	M3x4	1	
Placa del teclado	Q2x3	3	

## Base

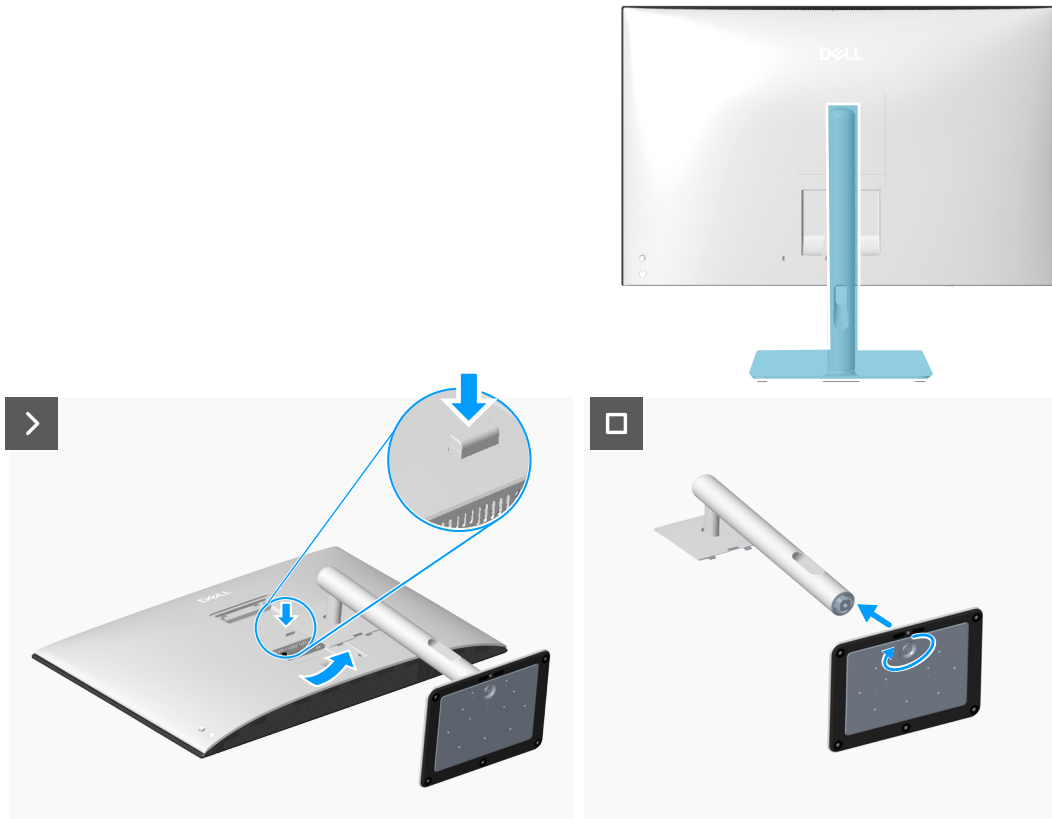
### Quitar el pedestal

#### Requisitos previos

1. Siga el procedimiento de la sección [Antes de trabajar en el interior del monitor](#).

#### Acerca de la tarea

En la siguiente imagen se indica la ubicación del pedestal y se proporciona una representación visual del procedimiento de extracción.



**Figura 13. Quitar el pedestal**

#### Pasos

1. Coloque el monitor en una superficie limpia y plana sobre un paño suave o un cojín.
2. Pulse el botón de liberación y separe el conjunto del pedestal del monitor.
3. Abra el asa del tornillo que se encuentra en la parte inferior de la base del pedestal y gírela en sentido contrario a las agujas del reloj para desbloquear el elevador de la base.
4. Desmonte el elevador del pedestal de la base de dicho pedestal.

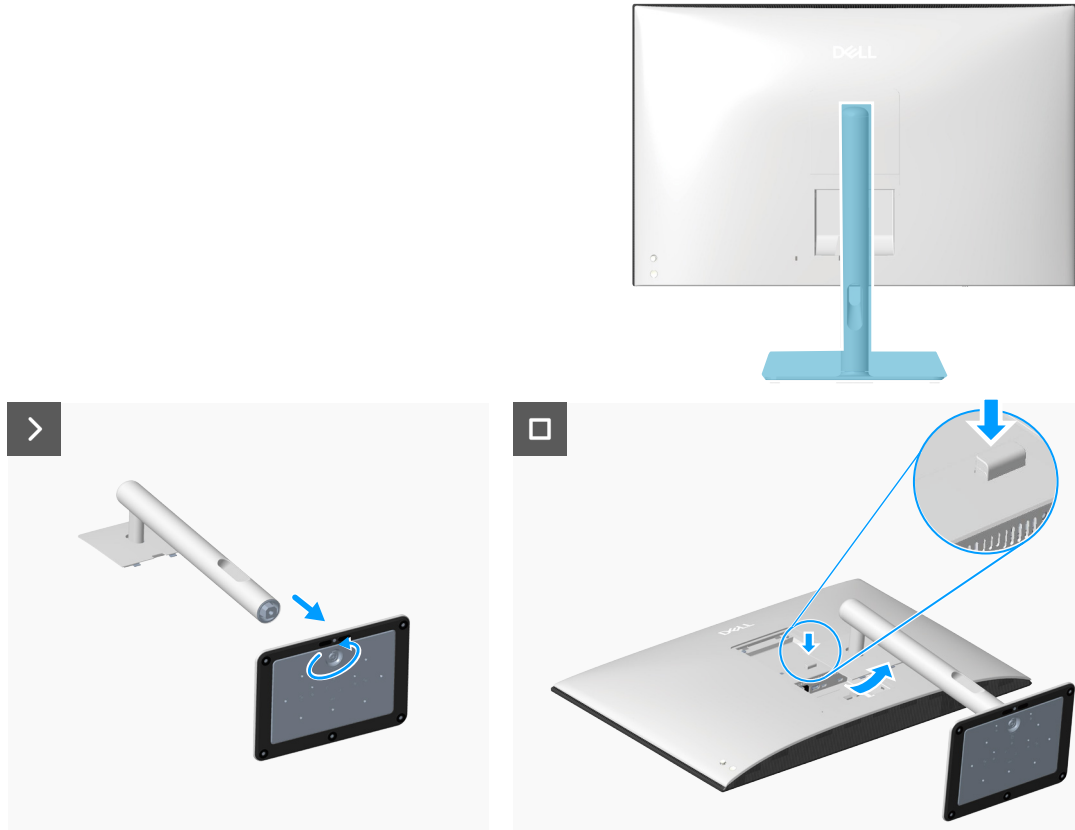
## Instalar el pedestal

### Requisitos previos

Si va a reemplazar un componente, retire el componente existente antes de realizar el procedimiento de instalación.

### Acerca de esta tarea

En la siguiente imagen se indica la ubicación del pedestal y se proporciona una representación visual del procedimiento de instalación.



**Figura 14.** Instalar el pedestal

### Pasos

1. Alinee el elevador del pedestal con la base de dicho pedestal e inserte aquel en esta hasta que encaje en su sitio.
2. Abra el asa del tornillo que se encuentra en la parte inferior de la base del pedestal y gírela en el sentido de las agujas del reloj para asegurar el ensamblaje del pedestal.
3. Cierre la manilla del tornillo.
4. Alinee el soporte del elevador del pedestal con las ranuras situadas en la parte posterior del monitor.
5. Deslice y presione ligeramente el conjunto del pedestal hasta que quede encajado en su lugar.

### Pasos siguientes

1. Siga el procedimiento de la sección [Después de trabajar en el interior del monitor](#).

## Cubierta posterior

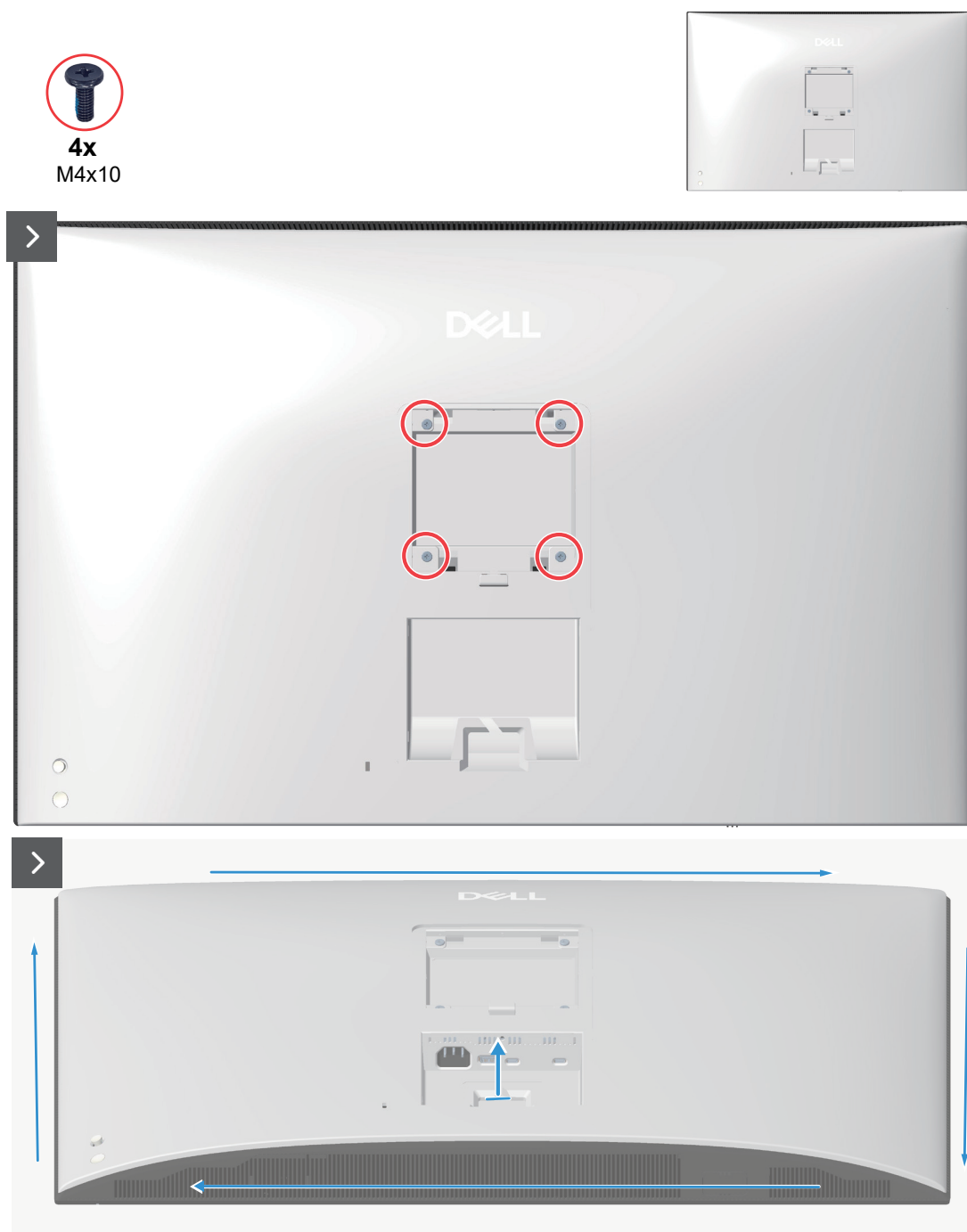
### Quitar la cubierta posterior

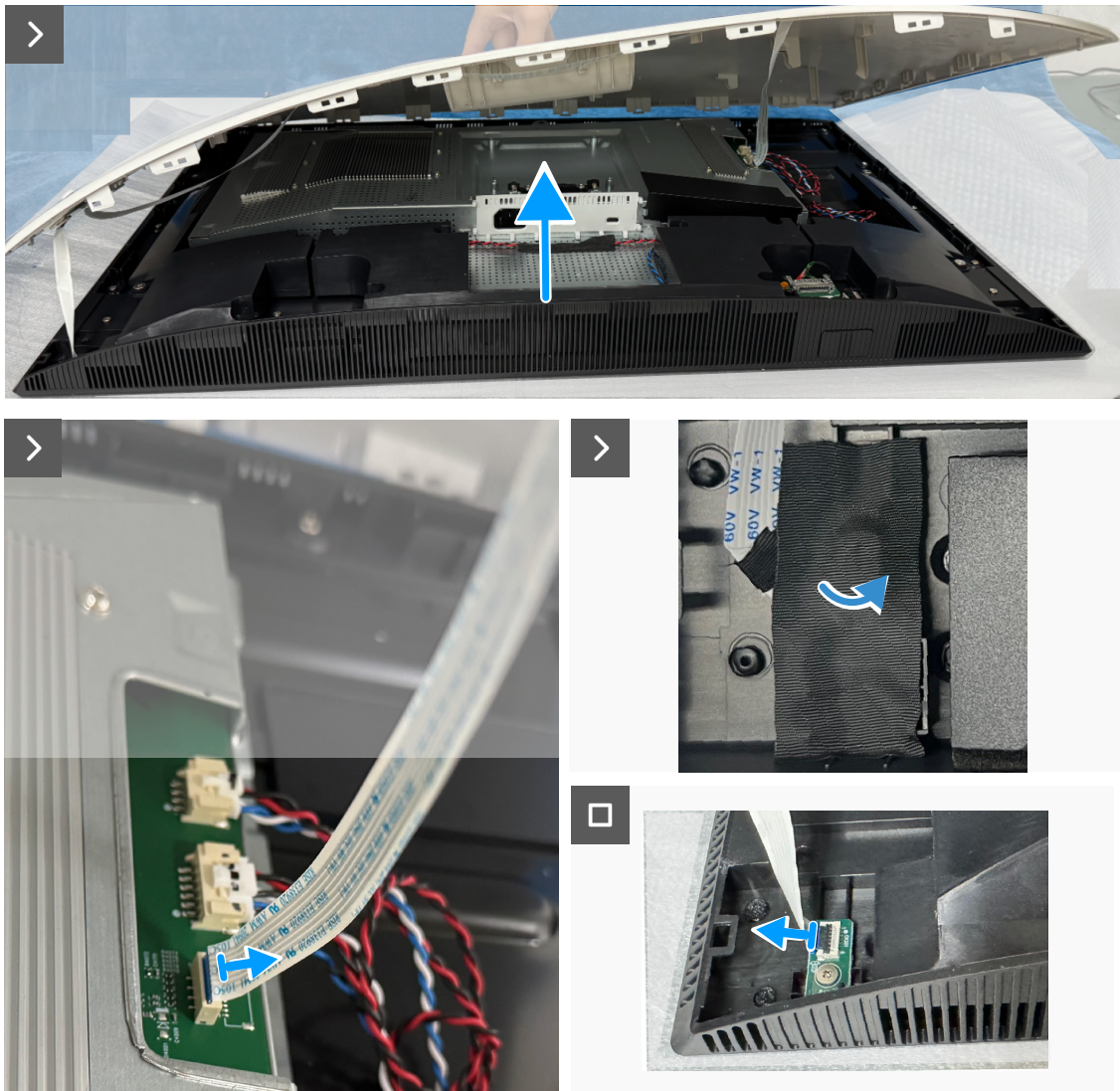
#### Requisitos previos

1. Siga el procedimiento de la sección [Antes de trabajar en el interior del monitor](#).
2. Retire el [pedestal](#).

#### Acerca de la tarea

En la siguiente imagen se indica la ubicación de la cubierta posterior y se proporciona una representación visual del procedimiento de extracción.





**Figura 16. Desconectar el cable de la placa del teclado y de la placa de LED**

**Pasos**

1. Retire los cuatro tornillos (M4x10) que fijan la cubierta posterior al chasis.
2. Con ayuda de una palanca de plástico, haga palanca en la cubierta posterior empezando por el borde inferior del monitor.
3. Levante la cubierta posterior desde la parte derecha y desconecte el cable de la placa del teclado del conector de la placa del sistema.
4. Despegue la cinta y desconecte el cable de la placa de LED de la placa del teclado.

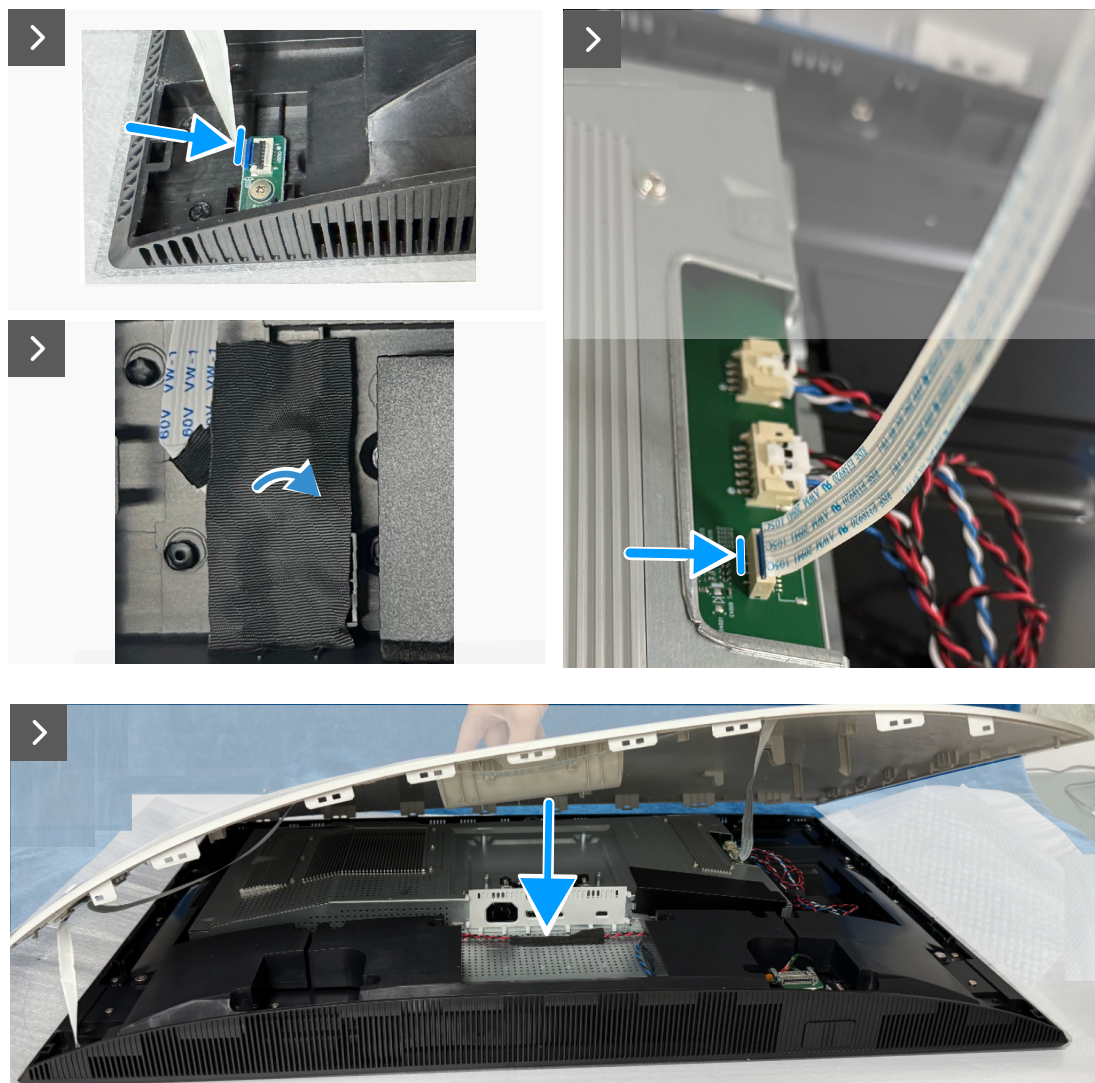
## Instalar la cubierta posterior

### Requisitos previos

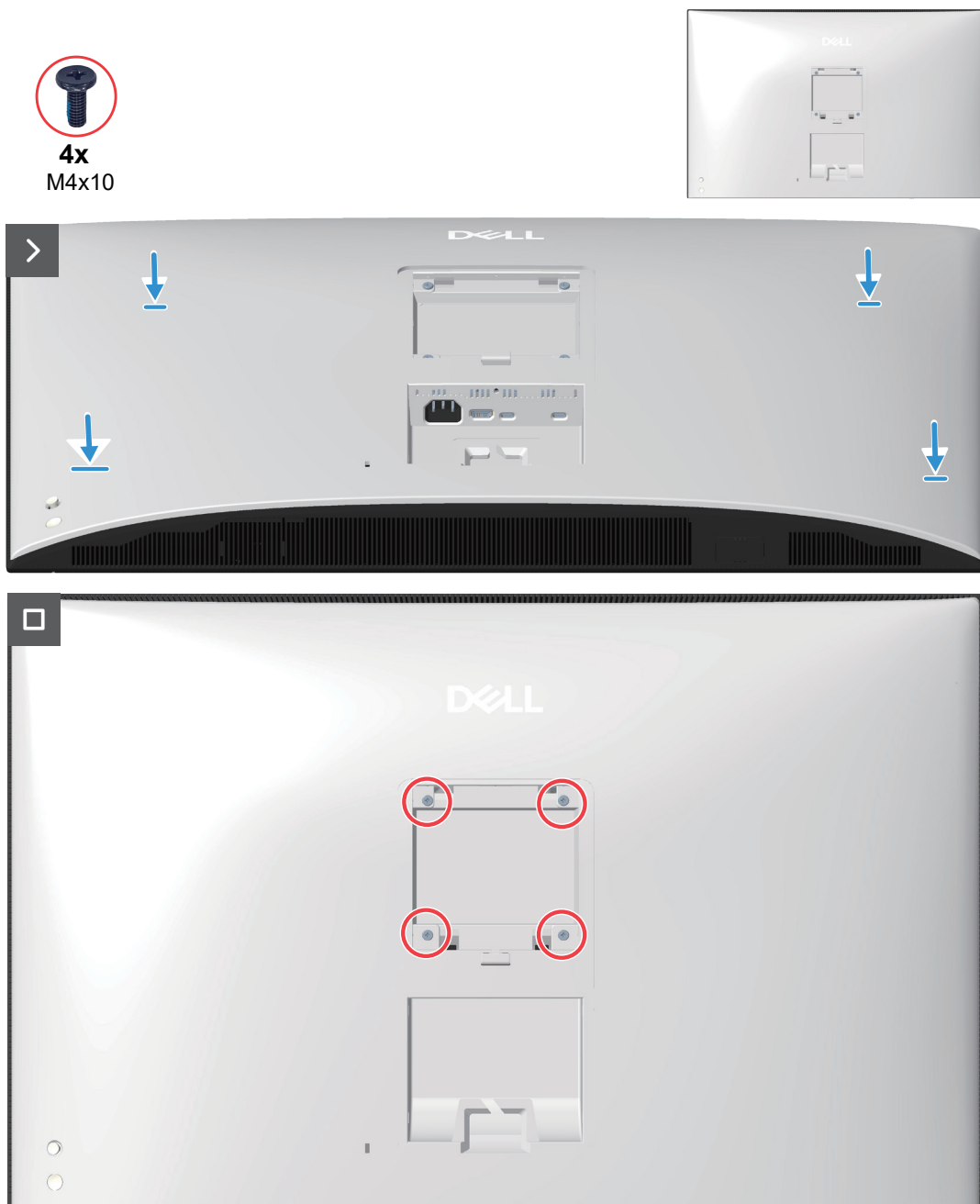
Si va a reemplazar un componente, retire el componente existente antes de realizar el procedimiento de instalación.

### Acerca de esta tarea

En la siguiente imagen se indica la ubicación de la cubierta posterior y se proporciona una representación visual del procedimiento de instalación.



**Figura 17.** Conectar el cable de la placa del teclado y de la placa de LED



**Figura 18. Volver a colocar los tornillos**

**Pasos**

1. Conecte el cable de la placa del teclado al conector de la placa del sistema.
2. Conecte el cable de LED a la placa del teclado y pegue la cinta.
3. Alinee los orificios de los tornillos de la cubierta posterior con los orificios de los tornillos del monitor y presione suavemente a lo largo de los laterales para encajar dicha cubierta en su sitio.
4. Vuelva a colocar los cuatro tornillos (M4x10) para fijar la cubierta posterior al chasis.

**Pasos siguientes**

1. Instale el [pedestal](#).
2. Siga el procedimiento de la sección [Después de trabajar en el interior del monitor](#).

## Altavoz

### Retirar el altavoz

#### Requisitos previos

1. Siga el procedimiento de la sección [Antes de trabajar en el interior del monitor](#).
2. Retire el [pedestal](#).
3. Retire la [cubierta posterior](#).

#### Acerca de la tarea

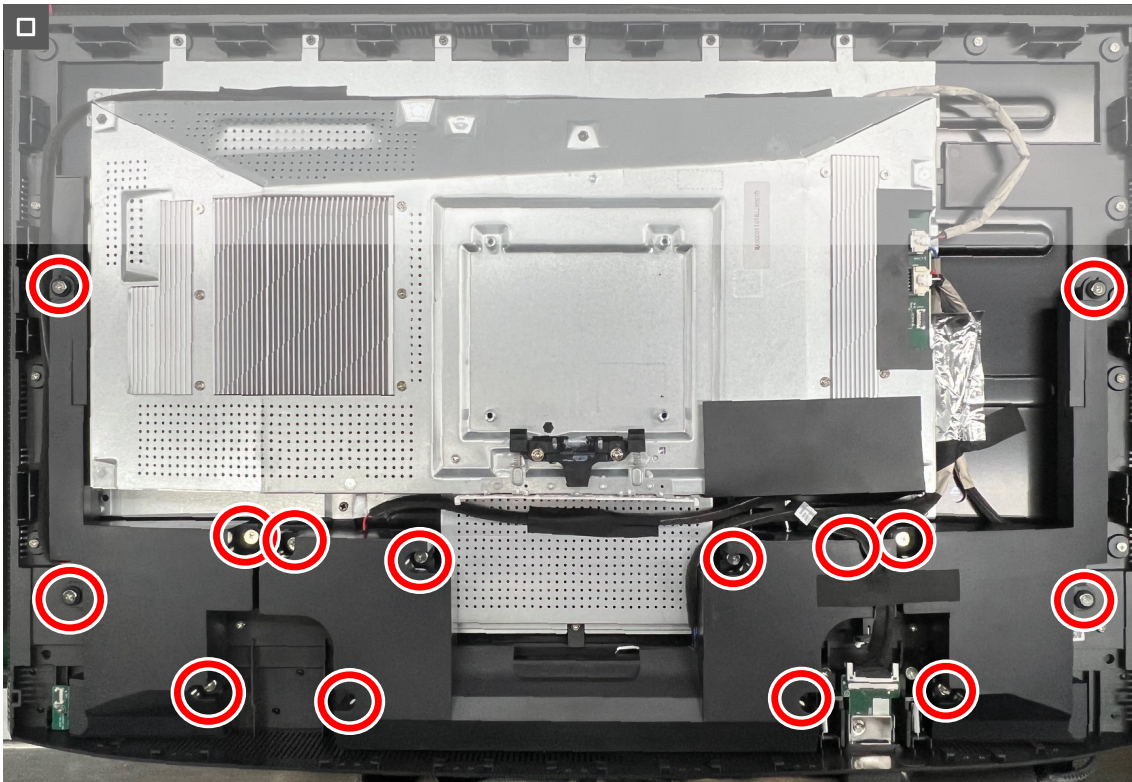
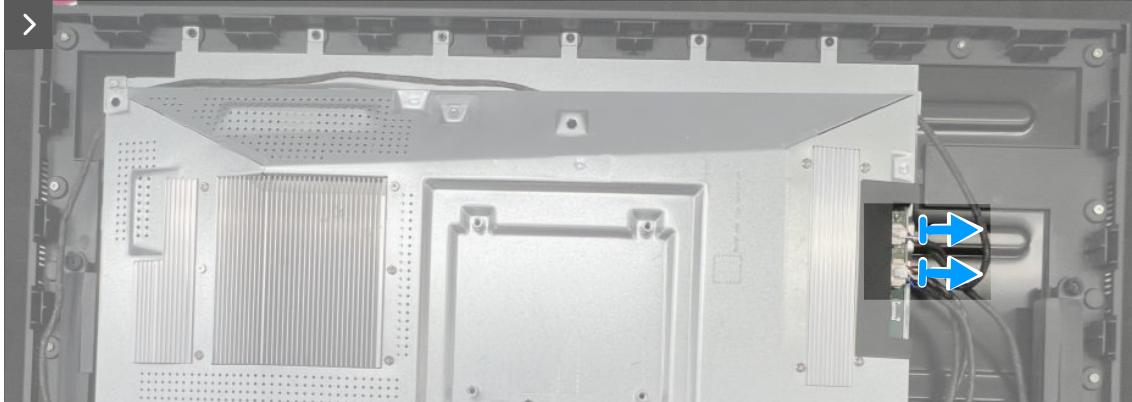
En la siguiente imagen se indica la ubicación del altavoz y se proporciona una representación visual del procedimiento de extracción.



**Figura 19.** Despegar las cintas para fijar los cables y la cinta Mylar



**14x**  
Q3x5



**Figura 20. Desconectar los cables del altavoz y retirar los tornillos**

**Pasos**

1. Retire las cintas y la cinta Mylar que fijan los cables y la protección metálica al panel de la pantalla.
2. Desconecte el cable del altavoz del conector de la placa del sistema.
3. Retire los catorce tornillos (Q3x5) que fijan los altavoces al marco central.
4. Separe los altavoces del monitor.

## Instalar el altavoz

### Requisitos previos

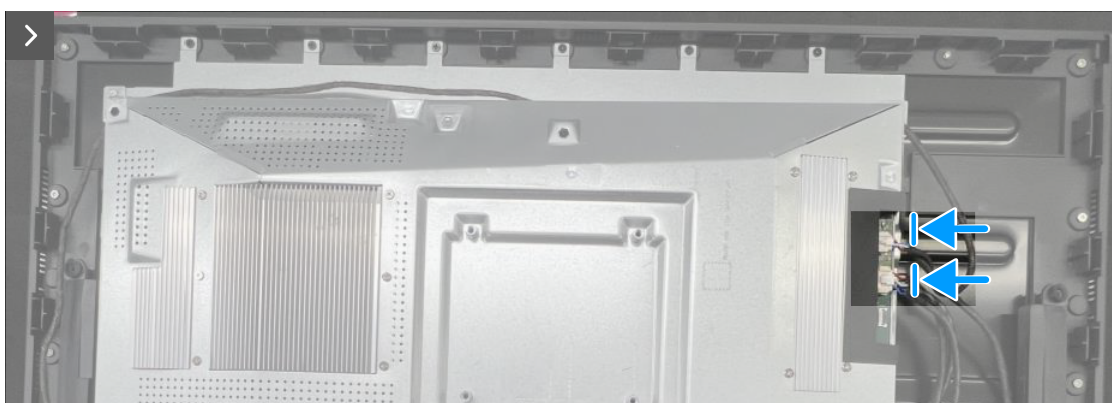
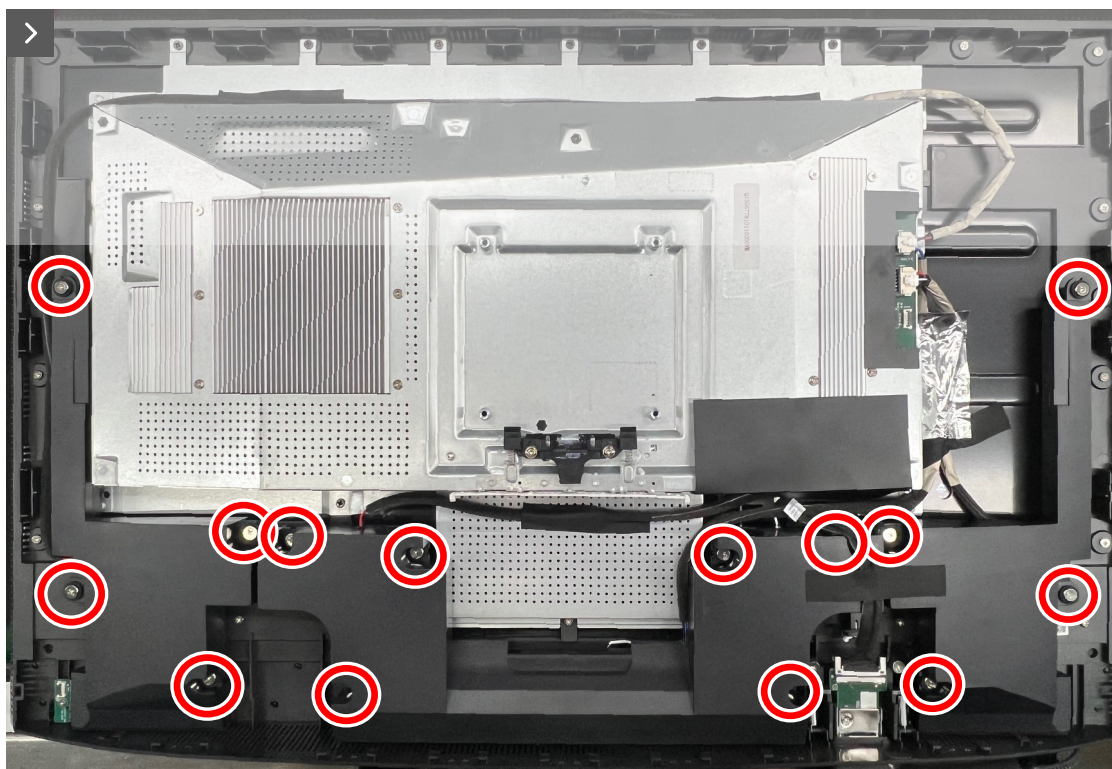
Si va a reemplazar un componente, retire el componente existente antes de realizar el procedimiento de instalación.

### Acerca de esta tarea

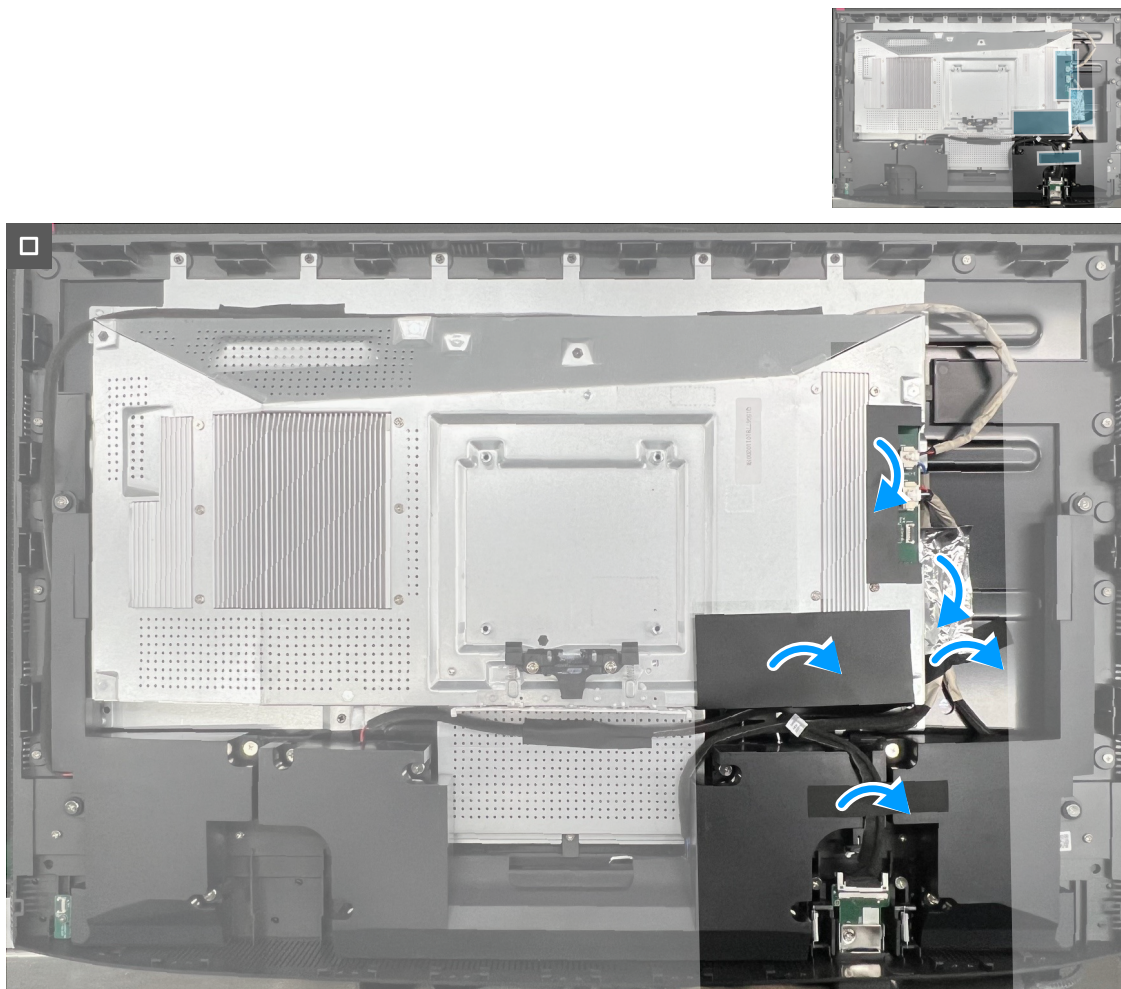
En la siguiente imagen se indica la ubicación del altavoz y proporciona una representación visual del procedimiento de instalación.



**14x**  
Q3x5



**Figura 21.** Instalar los tornillos y conectar los cables del altavoz



**Figura 22. Pegar las cintas y la cinta Mylar para fijar los cables y la protección metálica**

#### **Pasos**

1. Alinee los altavoces con las ranuras del chasis e insértelos en estas.
2. Conecte el cable del altavoz al conector de la placa del sistema.
3. Alinee los orificios de los tornillos de los altavoces con los orificios de los tornillos del marco central.
4. Vuelva a colocar los catorce tornillos (Q3x5) para fijar los altavoces al marco central.
5. Adhiera las cintas que fijan los cables y la protección metálica al panel de la pantalla.

#### **Pasos siguientes**

1. Instale la [cubierta posterior](#).
2. Instale el [pedestal](#).
3. Siga el procedimiento de la sección [Después de trabajar en el interior del monitor](#).

## Protección metálica

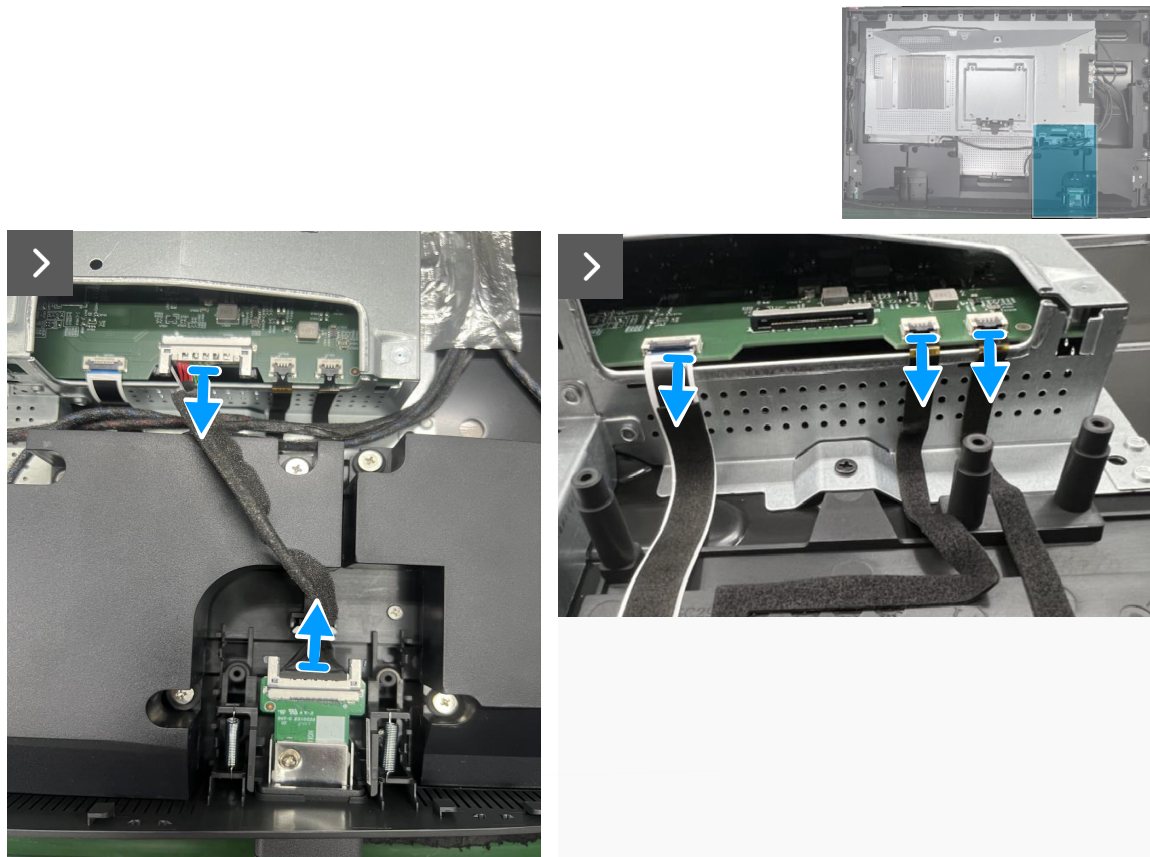
### Quitar la protección metálica

#### Requisitos previos

1. Siga el procedimiento de la sección [Antes de trabajar en el interior del monitor](#).
2. Retire el [pedestal](#).
3. Retire la [cubierta posterior](#).
4. Retire el [altavoz](#).

#### Acerca de la tarea

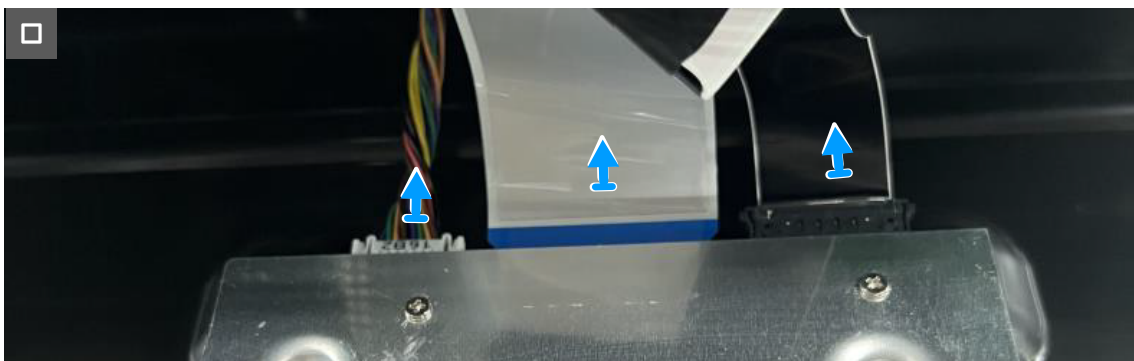
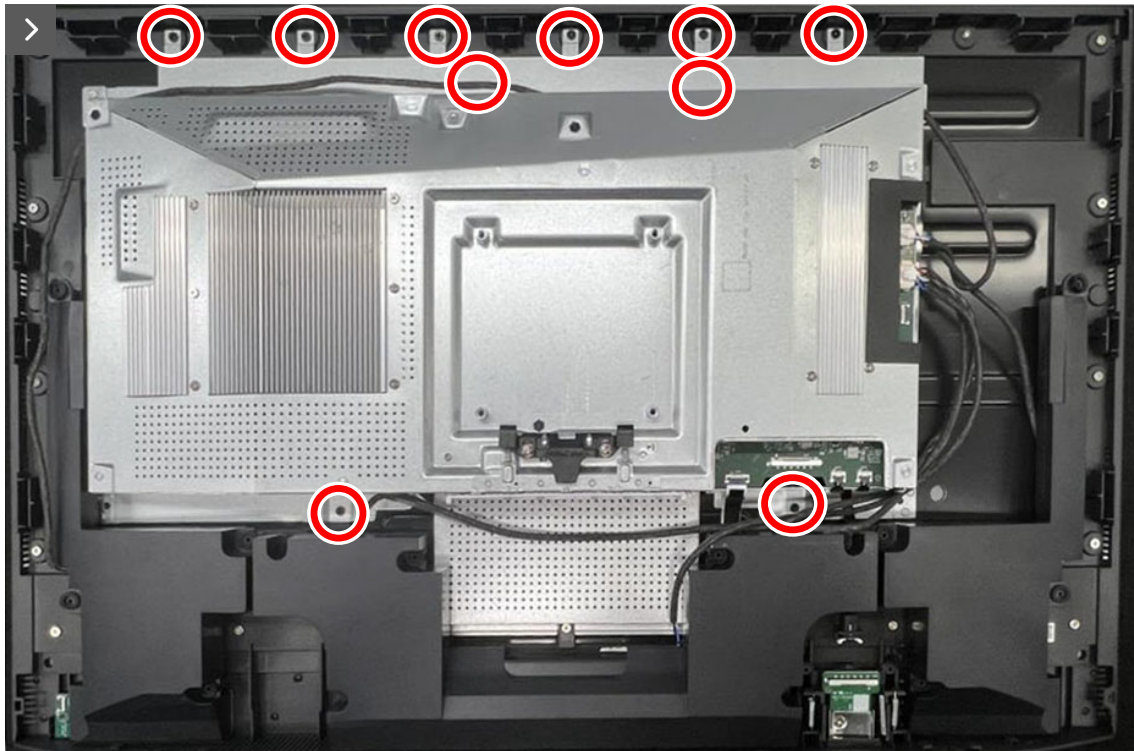
En la siguiente imagen se indica la ubicación de la protección metálica y se proporciona una representación visual del procedimiento de extracción.



**Figura 23.** Desconectar el cable USB y los cables IR



**10x**  
**P3x5**



**Figura 24. Retirar los tornillos y desconectar los cables de la pantalla**

#### **Pasos**

1. Desconecte el cable de la placa del sistema, el cable de la placa USB, el cable del módulo de la cámara web y el cable IR de los conectores de la placa del sistema y del panel de la pantalla.
2. Retire los diez tornillos (P3x5) que fijan la protección metálica al marco central.
3. Levante parcialmente la protección metálica y desconecte los cables de la pantalla del conector del panel de la pantalla.

## Instalar la protección metálica

### Requisitos previos

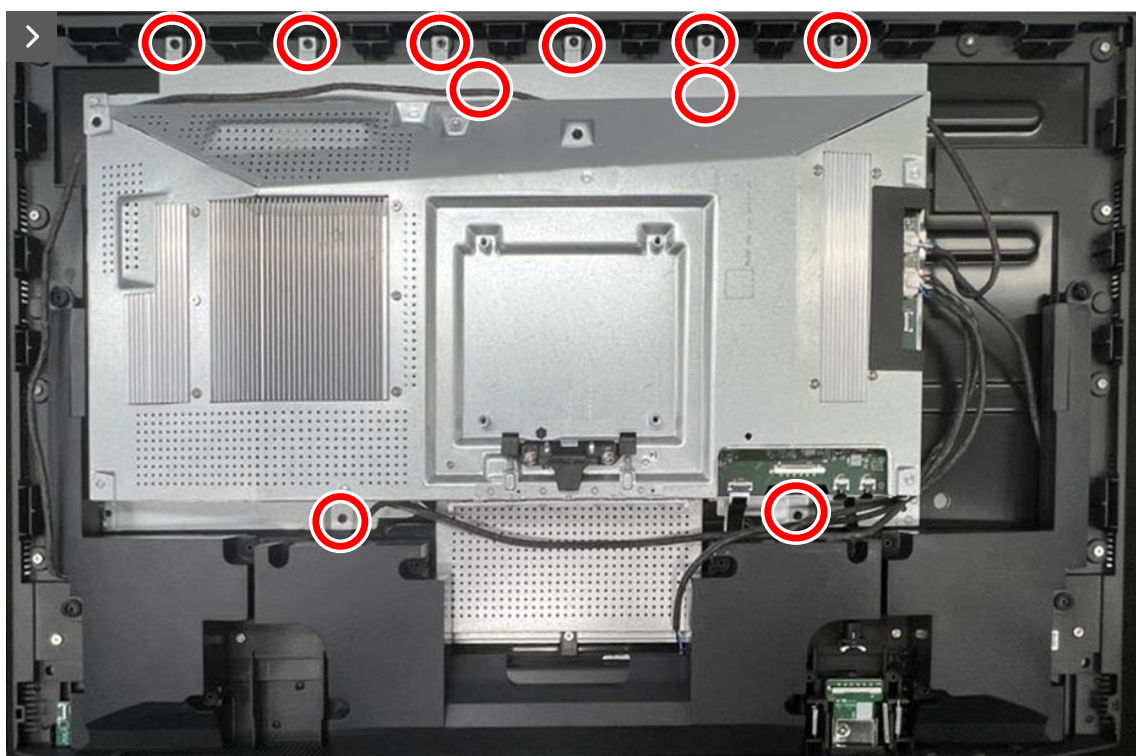
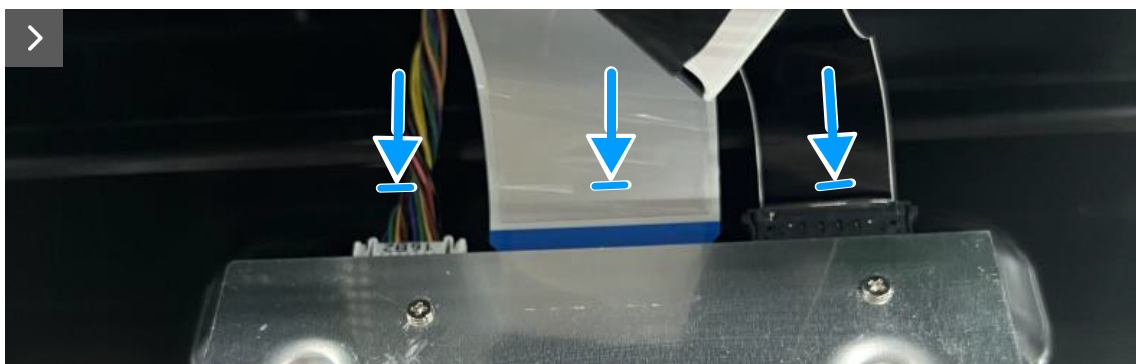
Si va a reemplazar un componente, retire el componente existente antes de realizar el procedimiento de instalación.

### Acerca de esta tarea

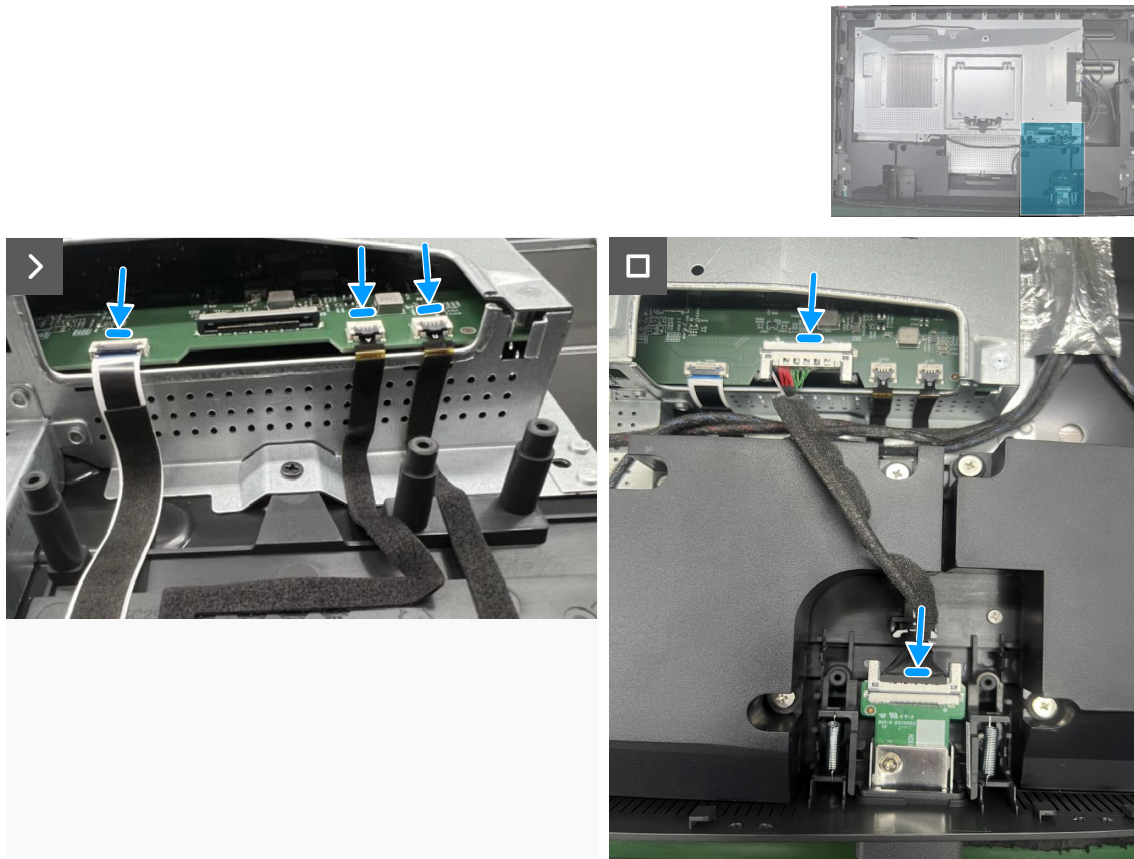
En la siguiente imagen se indica la ubicación de la protección metálica y se proporciona una representación visual del procedimiento de instalación.



**10x**  
**P3x5**



**Figura 25.** Conectar los cables de la pantalla y sustituir los tornillos



**Figura 26. Conectar los cables USB y los cables IR**

#### **Pasos**

1. Conecte el cable de la pantalla a los conectores del panel de la pantalla.
2. Alinee los orificios de los tornillos de la protección metálica con los orificios de los tornillos del panel de la pantalla.
3. Vuelva a colocar los diez tornillos (P3x5) para fijar la protección metálica al panel de la pantalla.
4. Conecte el cable de la placa del sistema, el cable de la placa USB, el cable del módulo de la cámara web y el cable IR a los conectores de la placa del sistema y del panel de la pantalla.

#### **Pasos siguientes**

1. Instale el [altavoz](#).
2. Instale la [cubierta posterior](#).
3. Instale el [pedestal](#).
4. Siga el procedimiento de la sección [Después de trabajar en el interior del monitor](#).

## Placa del sistema, placa de alimentación y ventilador

### Retirar la placa del sistema, la placa de alimentación y el ventilador

#### Requisitos previos

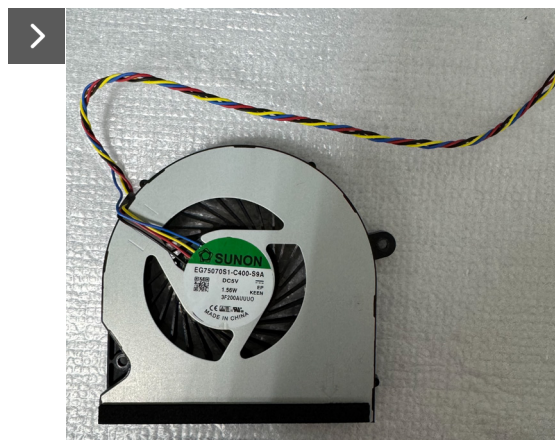
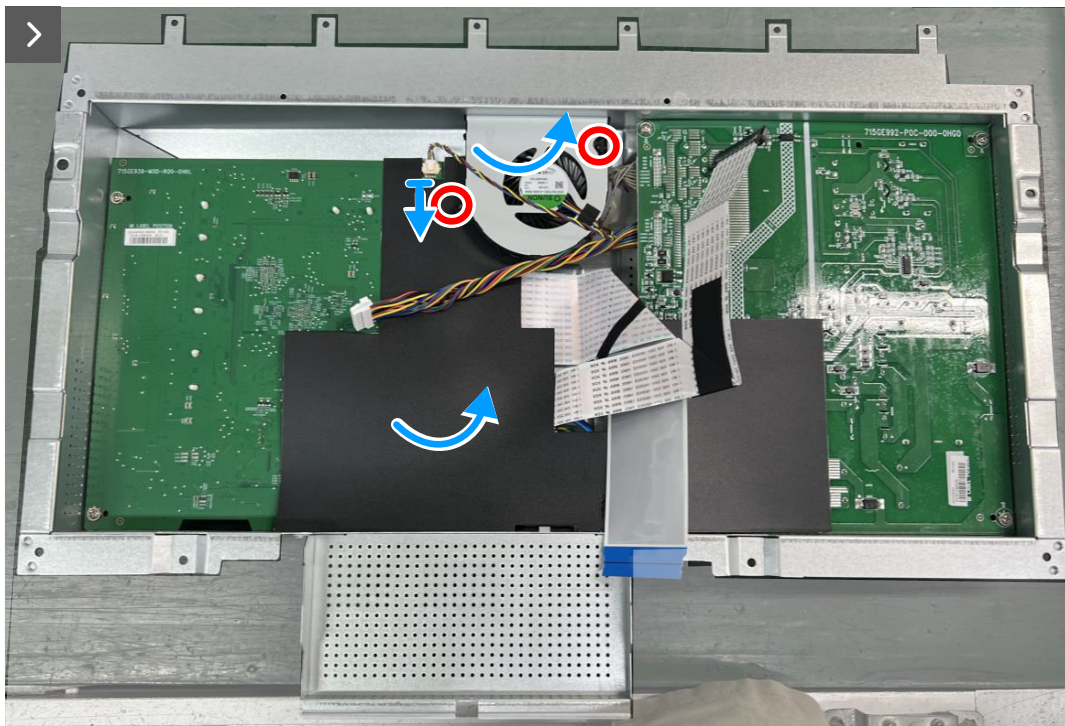
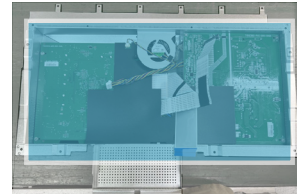
1. Siga el procedimiento de la sección [Antes de trabajar en el interior del monitor](#).
2. Retire el [pedestal](#).
3. Retire la [cubierta posterior](#).
4. Retire el [altavoz](#).
5. Retire la [protección metálica](#).

#### Acerca de la tarea

En la siguiente imagen se indica la ubicación de la placa del sistema, la placa de alimentación y el ventilador y se proporciona una representación visual del procedimiento de extracción.



**2x**  
M2x5



**Figura 27.** Retirar el ventilador y la cinta Mylar



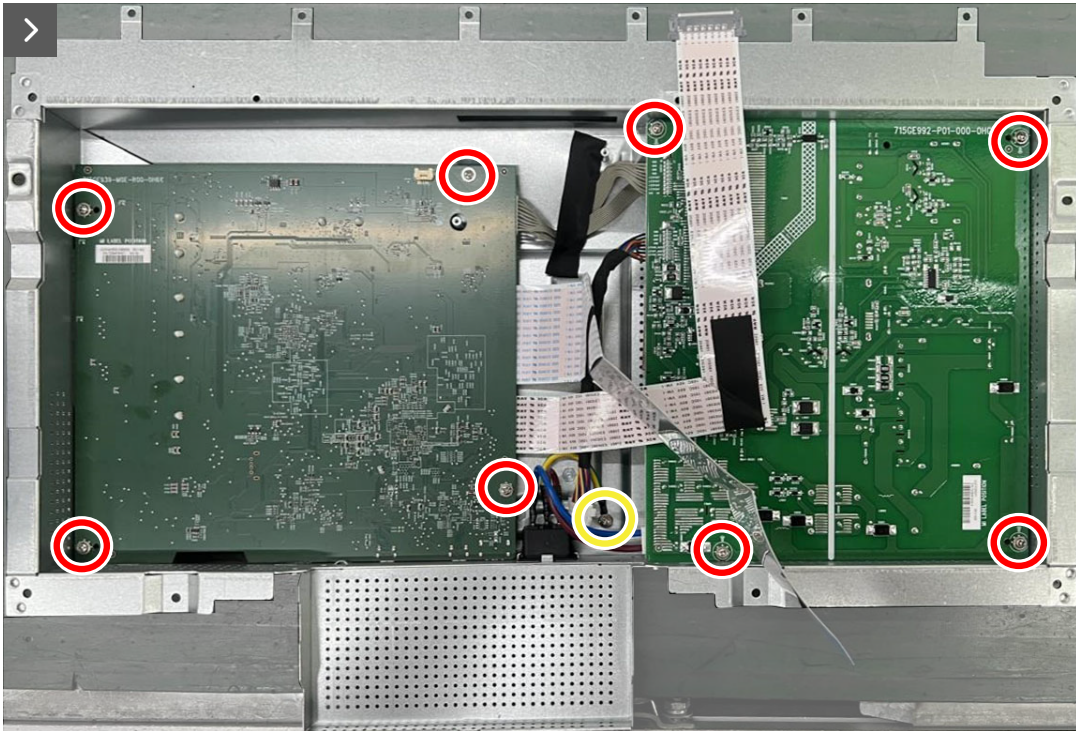
**Figura 28.** Retirar la cubierta de E/S de la protección metálica



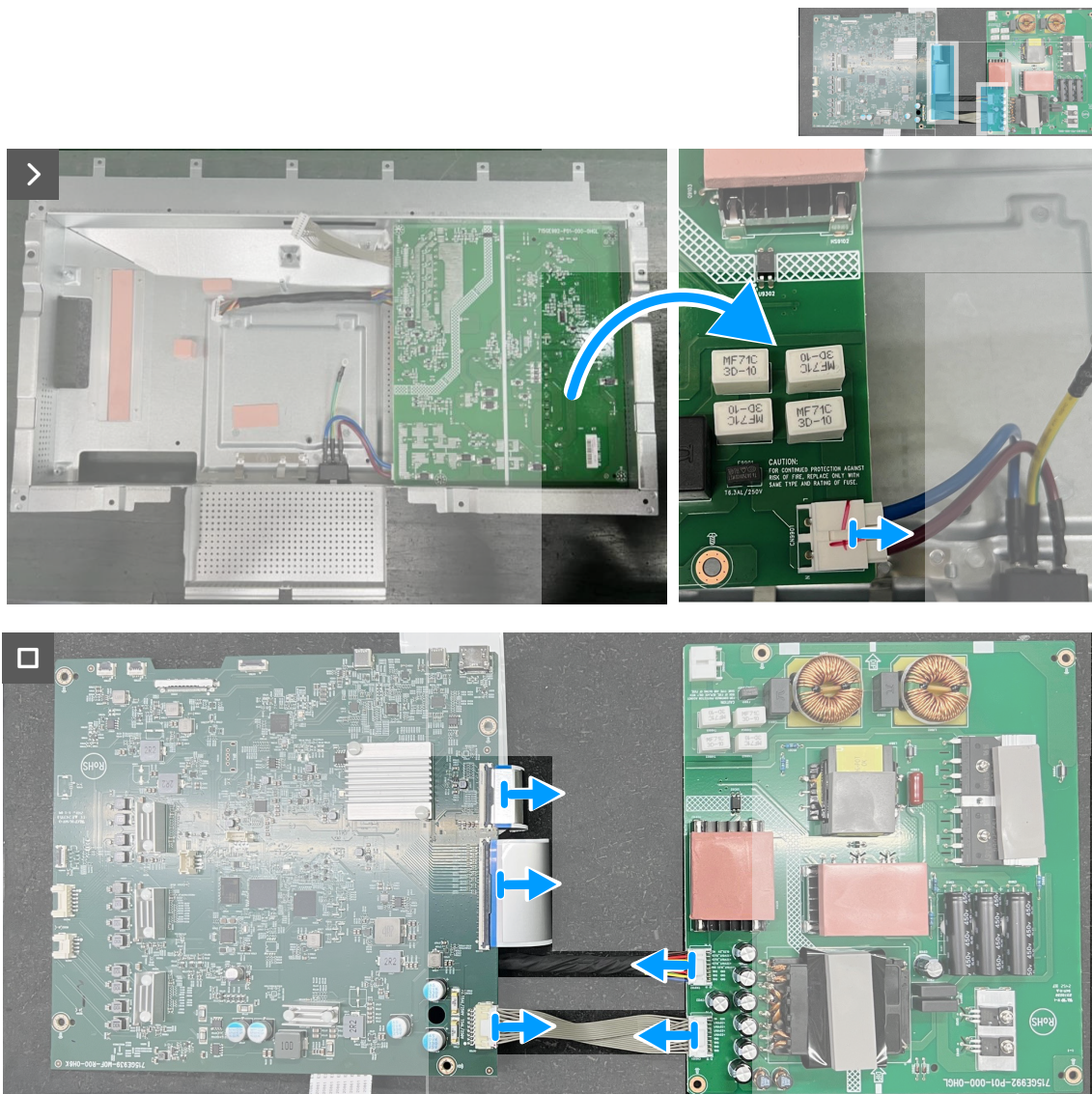
**8x**  
M3x6



**1x**  
M4x6



**Figura 29.** Retirar los tornillos



**Figura 30. Desconectar los cables**

**Pasos**

1. Retire los dos tornillos (M2x5) que fijan el ventilador a la protección metálica.
2. Desconecte el cable para retirar el ventilador y, a continuación, retire la lámina Mylar de la placa del sistema y de la placa de alimentación.
3. Retire la cubierta de E/S de la protección metálica.
4. Retire los ocho tornillos (M3x6) y el tornillo (M4x6) que fijan la placa del sistema y la placa de alimentación a la protección metálica.
5. Desconecte los cables de los conectores de la placa del sistema y de la placa de alimentación.

## Instalar la placa del sistema, la placa de alimentación y el ventilador

### Requisitos previos

Si va a reemplazar un componente, retire el componente existente antes de realizar el procedimiento de instalación.

### Acerca de esta tarea

En la siguiente imagen se indica la ubicación de la placa del sistema, la placa de alimentación y el ventilador y se proporciona una representación visual del procedimiento de instalación.

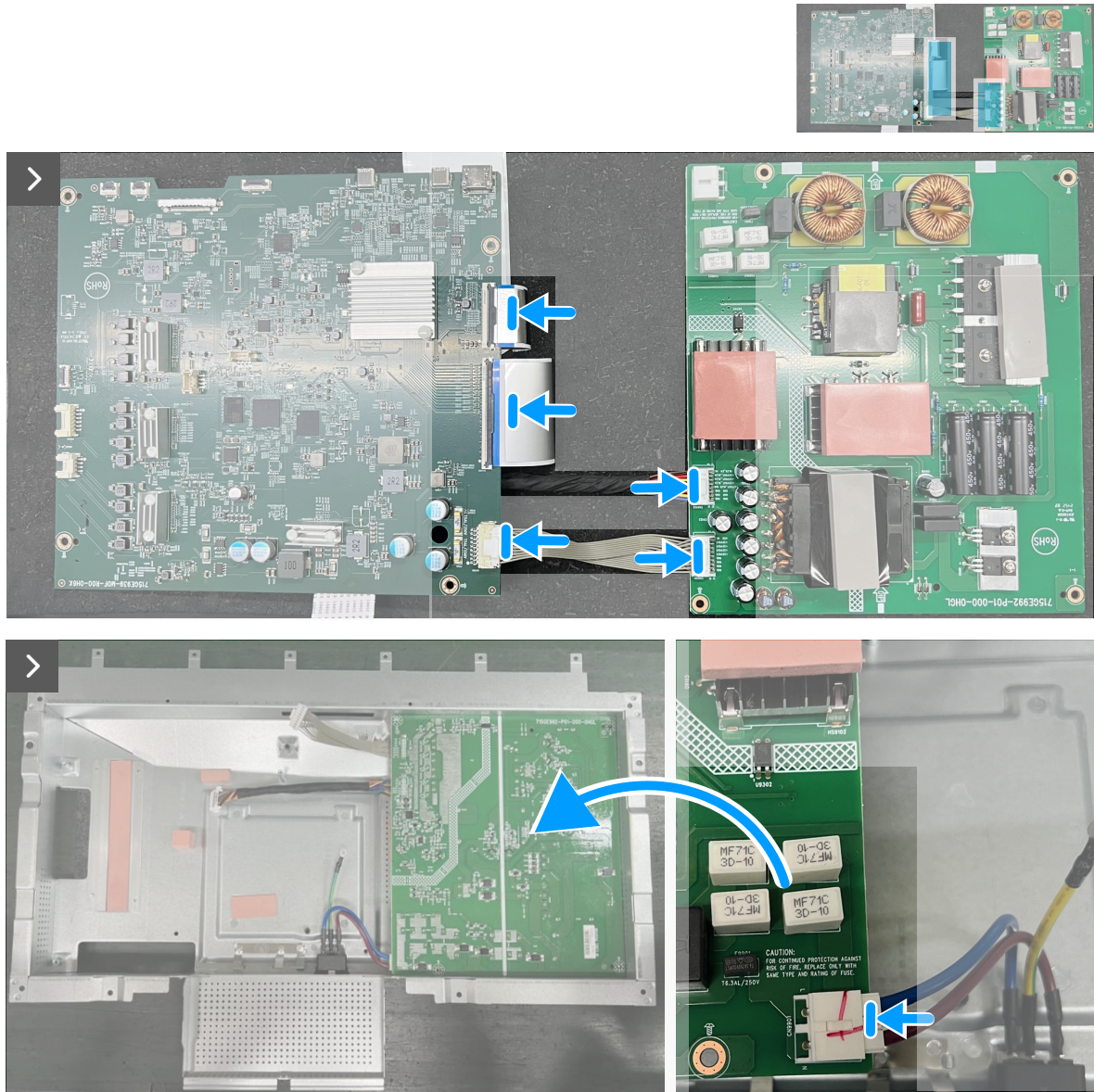
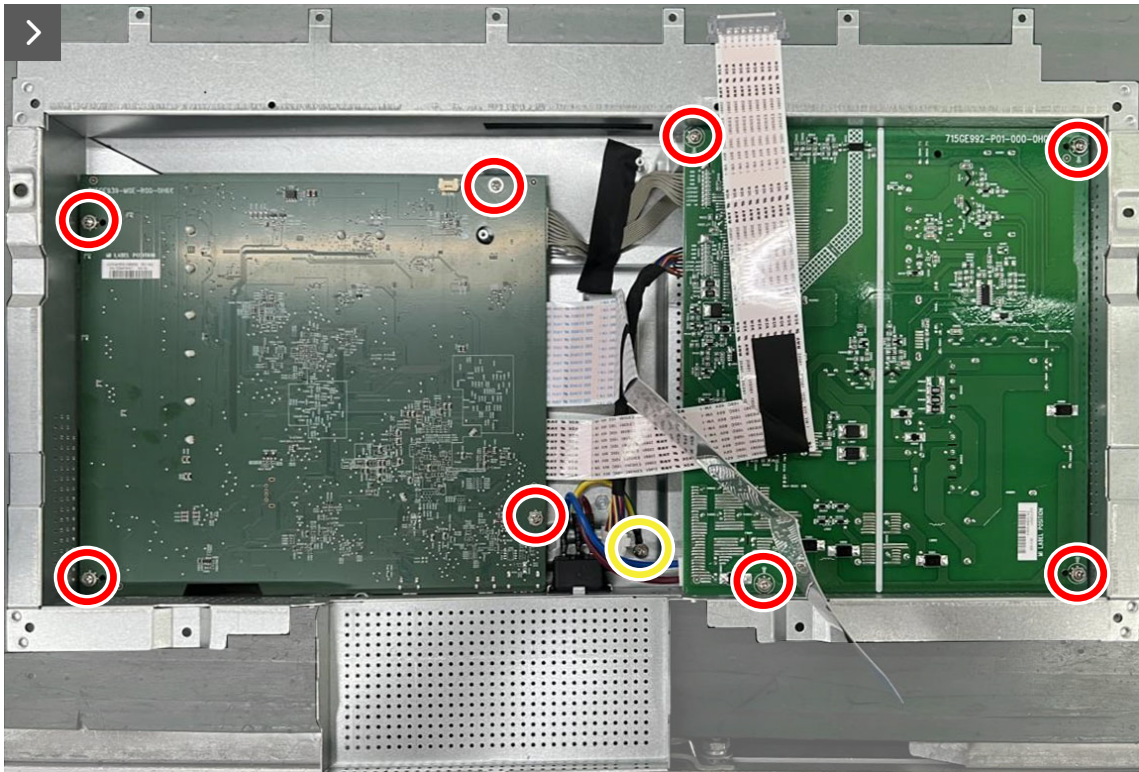
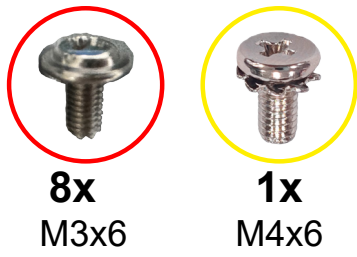


Figura 31. Conectar los cables



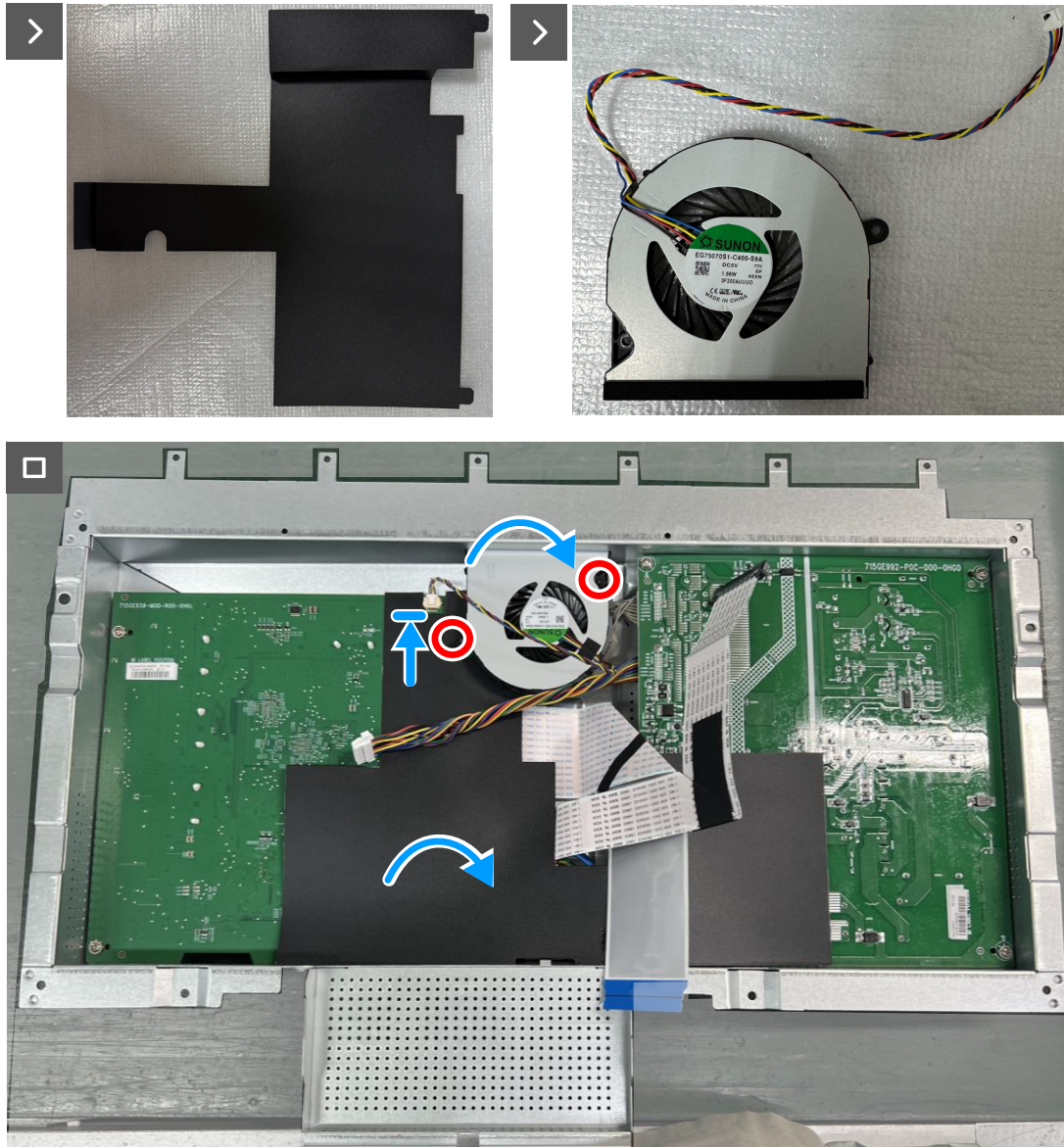
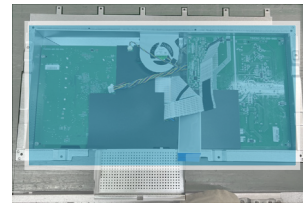
**Figura 32.** Volver a colocar los tornillos



**Figura 33.** Volver a colocar la cubierta de E/S de la protección metálica



2x  
M2x5



**Figura 34. Instalar la cinta Mylar y el ventilador**

#### Pasos

1. Conecte los cables de los conectores de la placa del sistema, la placa de alimentación y el ventilador.
2. Vuelva a colocar los ocho tornillos (M3x6) y el tornillo (M4x6) para fijar la placa del sistema y la placa de alimentación a la protección metálica.
3. Vuelva a colocar la cubierta de E/S de la protección metálica.
4. Vuelva a colocar los dos tornillos (M2x5) para fijar el ventilador a la protección metálica, conectando el pasador.
5. Coloque la lámina Mylar en la placa del sistema y de la placa de alimentación.

#### Pasos siguientes

1. Instale la [protección metálica](#).
2. Instale el [altavoz](#).
3. Instale la [cubierta posterior](#).
4. Instale el [pedestal](#).
5. Siga el procedimiento de la sección [Después de trabajar en el interior del monitor](#).

## Marco central

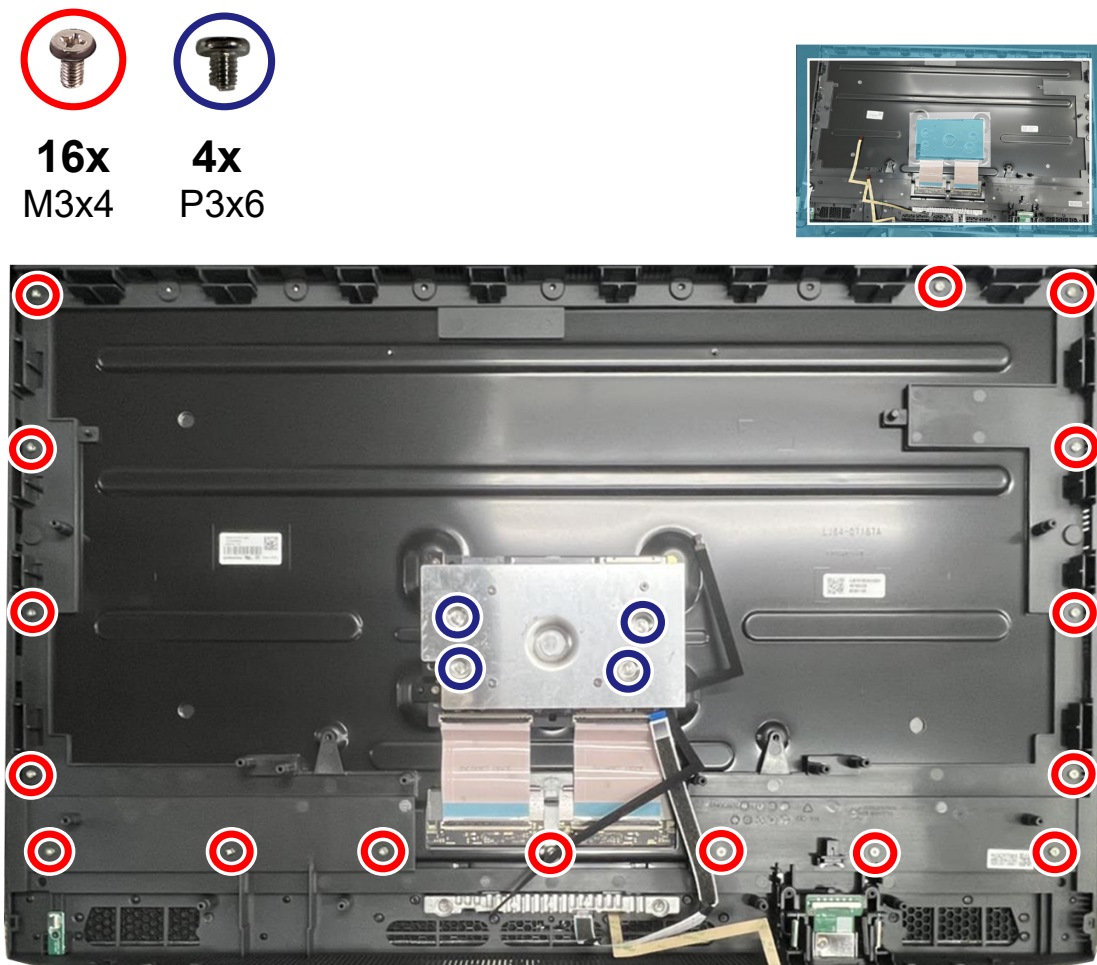
### Quitar el marco central

#### Requisitos previos

1. Siga el procedimiento de la sección [Antes de trabajar en el interior del monitor](#).
2. Retire el [pedestal](#).
3. Retire la [cubierta posterior](#).
4. Retire el [altavoz](#).
5. Retire la [protección metálica](#).

#### Acerca de la tarea

En la siguiente imagen se indica la ubicación del marco central y se proporciona una representación visual del procedimiento de extracción.



**Figura 35. Retirar los tornillos**

#### Pasos

1. Retire los dieciséis tornillos (M3x4) que fijan el marco central al panel de la pantalla.
2. Retire los cuatro tornillos (P3x6) que fijan el disipador térmico al panel de la pantalla.
3. Levante y retire el marco central y el disipador térmico del panel de la pantalla.

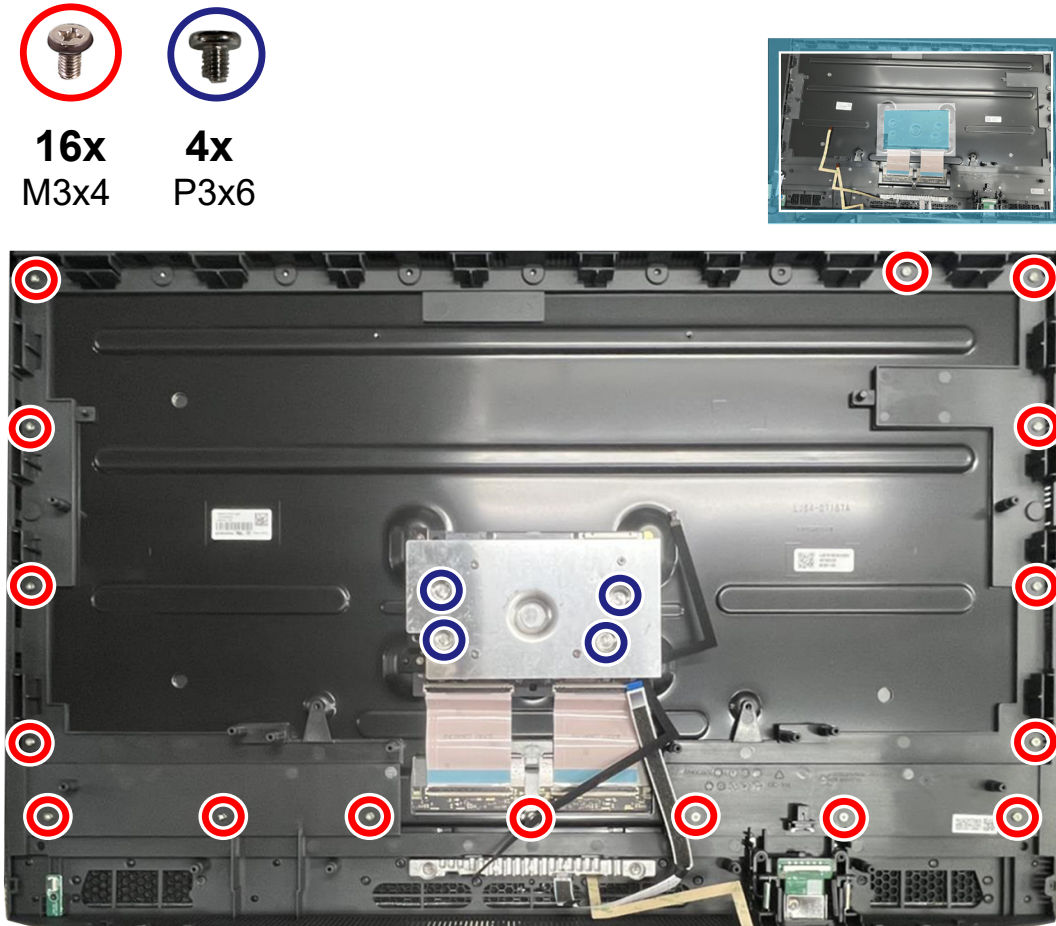
## Instalar el marco central

### Requisitos previos

Si va a reemplazar un componente, retire el componente existente antes de realizar el procedimiento de instalación.

### Acerca de esta tarea

En la siguiente imagen se indica la ubicación del marco central y se proporciona una representación visual del procedimiento de instalación.



**Figura 36. Volver a colocar los tornillos**

### Pasos

1. Alinee el marco central con el panel de la pantalla y coloque aquel en este.
2. Vuelva a colocar los dieciséis tornillos (M3x4) que fijan el embellecedor frontal al panel de la pantalla.
3. Coloque el disipador térmico y vuelva a colocar los cuatro tornillos (P3x6) para fijarlo al panel de la pantalla.

### Pasos siguientes

1. Instale la [protección metálica](#).
2. Instale el [altavoz](#).
3. Instale la [cubierta posterior](#).
4. Instale el [pedestal](#).
5. Siga el procedimiento de la sección [Después de trabajar en el interior del monitor](#).

## Placa de LED y módulo de la cámara web

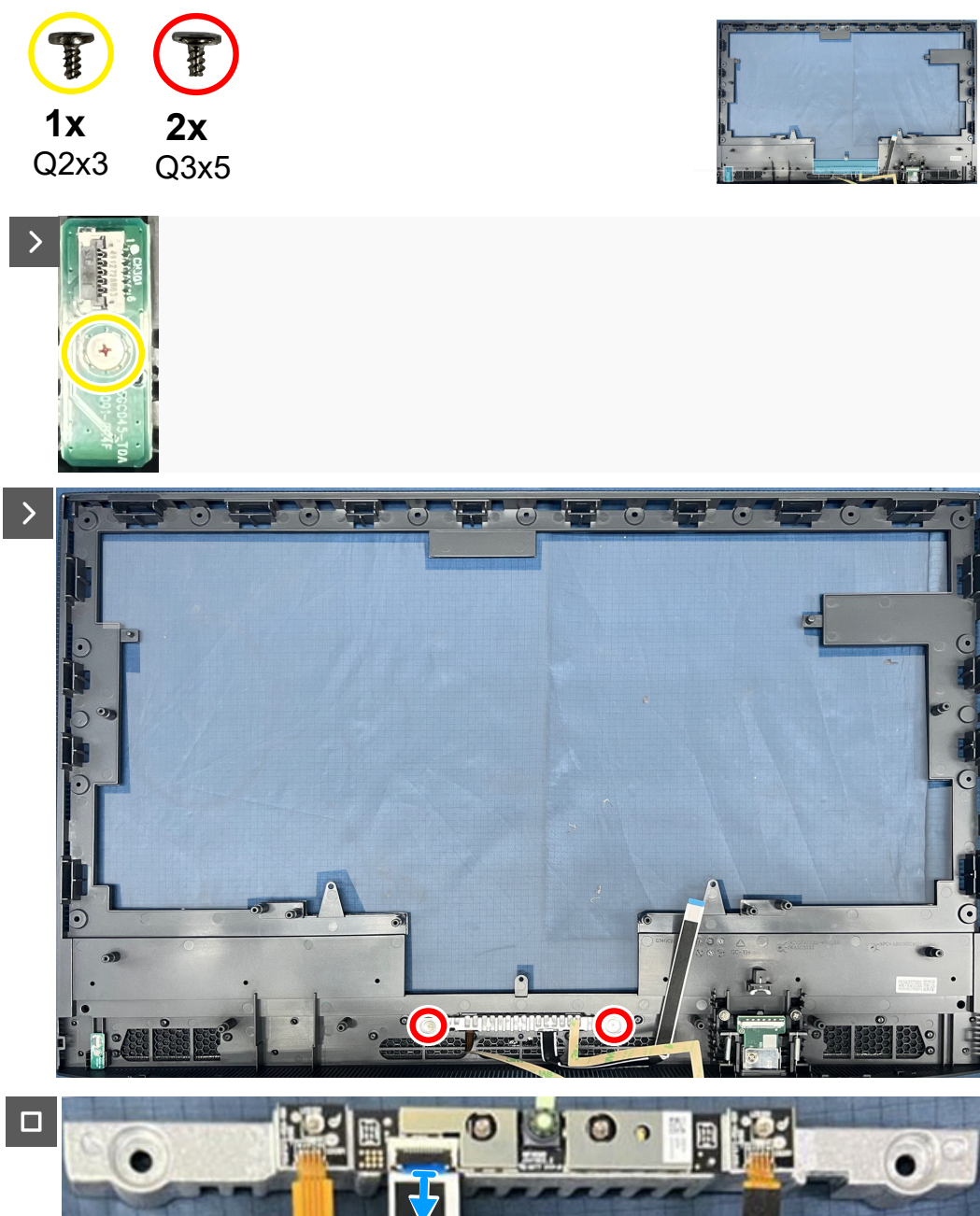
### Retirar la placa de LED y el módulo de la cámara web

#### Requisitos previos

1. Siga el procedimiento de la sección [Antes de trabajar en el interior del monitor](#).
2. Retire el [pedestal](#).
3. Retire la [cubierta posterior](#).
4. Retire el [altavoz](#).
5. Retire la [protección metálica](#).
6. Retire el [marco central](#).

#### Acerca de la tarea

En la siguiente imagen se indica la ubicación de la placa de LED y el módulo de la cámara web, y se proporciona una representación visual del procedimiento de extracción.



**Figura 37.** Retirar la placa de LED y el módulo de la cámara web

**Pasos**

1. Retire el tornillo (Q2x3) que fija la placa de LED al marco central.
2. Retire los dos tornillos (Q3x5) que fijan el módulo de la cámara web al marco central.

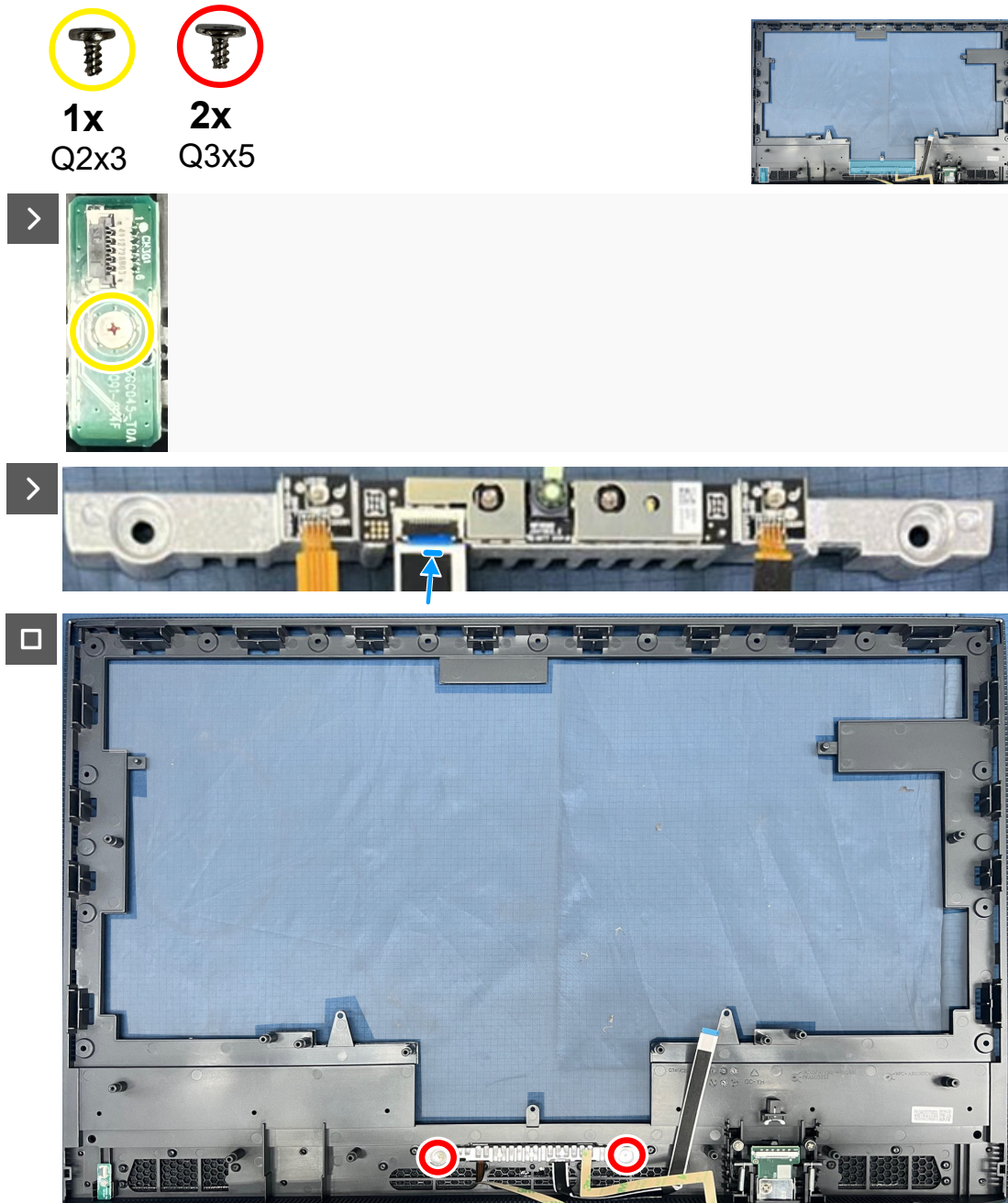
**Instalar la placa de LED y del módulo de la cámara web**

**Requisitos previos**

Si va a reemplazar un componente, retire el componente existente antes de realizar el procedimiento de instalación.

**Acerca de esta tarea**

En la siguiente imagen se indica la ubicación de la placa de LED y el módulo de la cámara web, y se proporciona una representación visual del procedimiento de instalación.



**Figura 38.** Instalar la placa de LED y del módulo de la cámara web

## Pasos

1. Vuelva a colocar el tornillo (Q2x3) para fijar la placa de LED al marco central.
2. Vuelva a colocar los dos tornillos (Q3x5) para fijar el módulo de la cámara web al marco central.

## Pasos siguientes

1. Instale el [marco central](#).
2. Instale la [protección metálica](#).
3. Instale el [altavoz](#).
4. Instale la [cubierta posterior](#).
5. Instale el [pedestal](#).
6. Siga el procedimiento de la sección [Después de trabajar en el interior del monitor](#).

## Placa USB

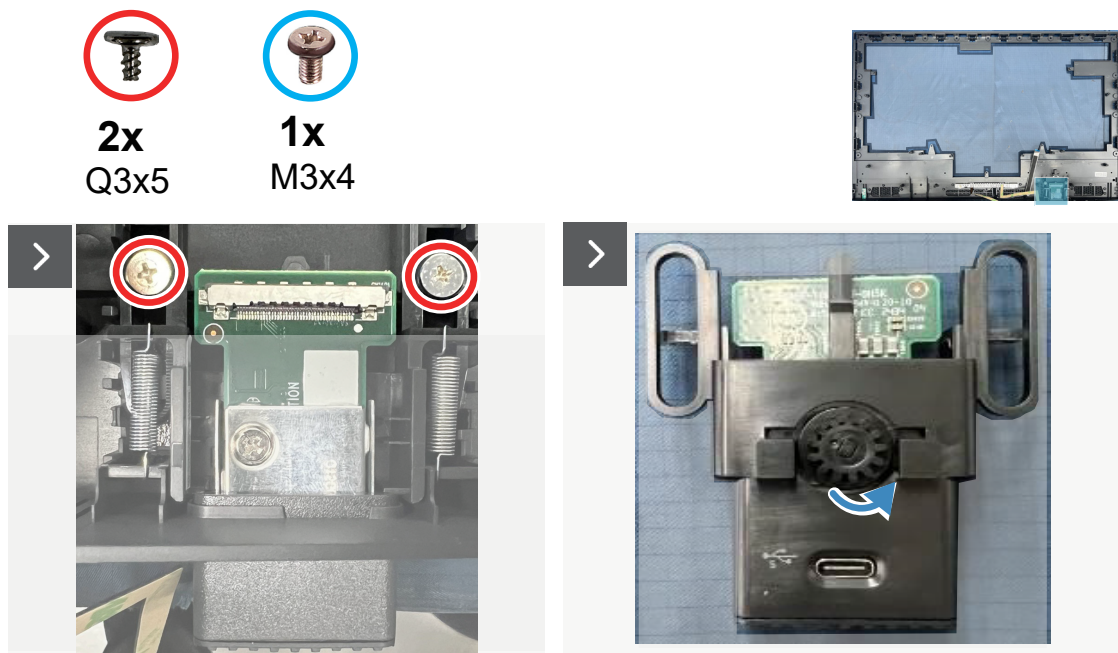
### Retirar la placa USB

#### Requisitos previos

1. Siga el procedimiento de la sección [Antes de trabajar en el interior del monitor](#).
2. Retire el [pedestal](#).
3. Retire la [cubierta posterior](#).
4. Retire el [altavoz](#).
5. Retire la [protección metálica](#).
6. Retire el [marco central](#).

#### Acerca de la tarea

En la siguiente imagen se indica la ubicación de la placa USB y se proporciona una representación visual del procedimiento de extracción.





**Figura 39. Retirar la placa USB**

**Pasos**

1. Retire los dos tornillos (Q3x5) para quitar el módulo USB del marco central.
2. Retire la cubierta frontal USB y la cubierta posterior USB.
3. Retire el tornillo (M3x4) que fija la placa USB a la parte inferior del soporte.

**Instalar la placa USB**

**Requisitos previos**

Si va a reemplazar un componente, retire el componente existente antes de realizar el procedimiento de instalación.

**Acerca de esta tarea**

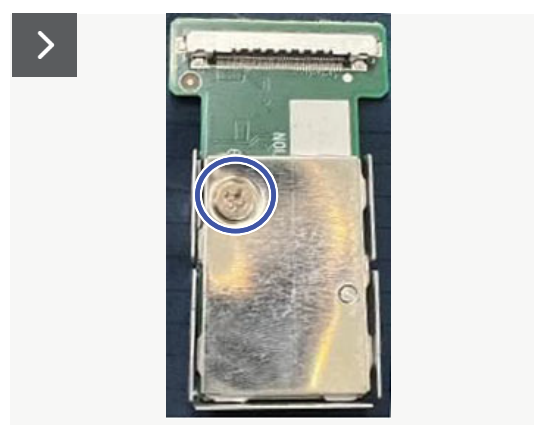
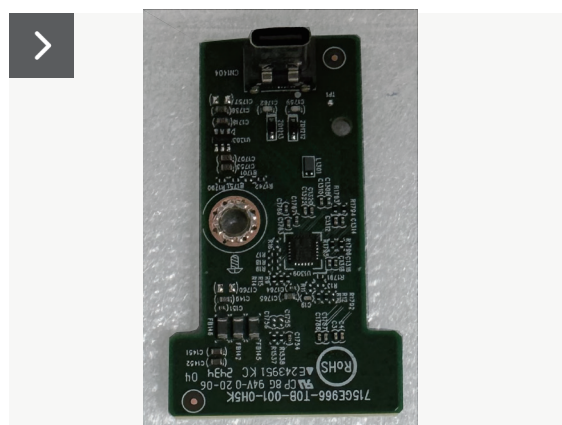
En la siguiente imagen se indica la ubicación de la placa USB y se proporciona una representación visual del procedimiento de instalación.

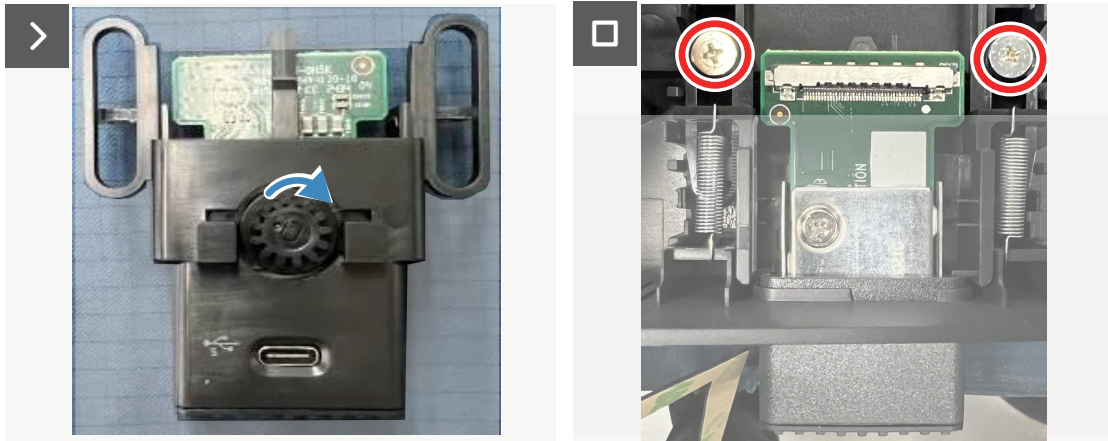


**1x**  
M3x4



**2x**  
Q3x5





**Figura 40. Instalar la placa USB**

**Pasos**

1. Vuelva a colocar el tornillo (M3x4) que fija la placa USB a la parte inferior del soporte.
2. Vuelva a colocar la cubierta frontal USB y la cubierta posterior USB.
3. Vuelva a colocar los dos tornillos (Q3x5) que fijan la placa USB al marco central.

**Pasos siguientes**

1. Instale el [marco central](#).
2. Instale la [protección metálica](#).
3. Instale el [altavoz](#).
4. Instale la [cubierta posterior](#).
5. Instale el [pedestal](#).
6. Siga el procedimiento de la sección [Después de trabajar en el interior del monitor](#).

## Placa del teclado

### Retirar la placa del teclado

#### Requisitos previos

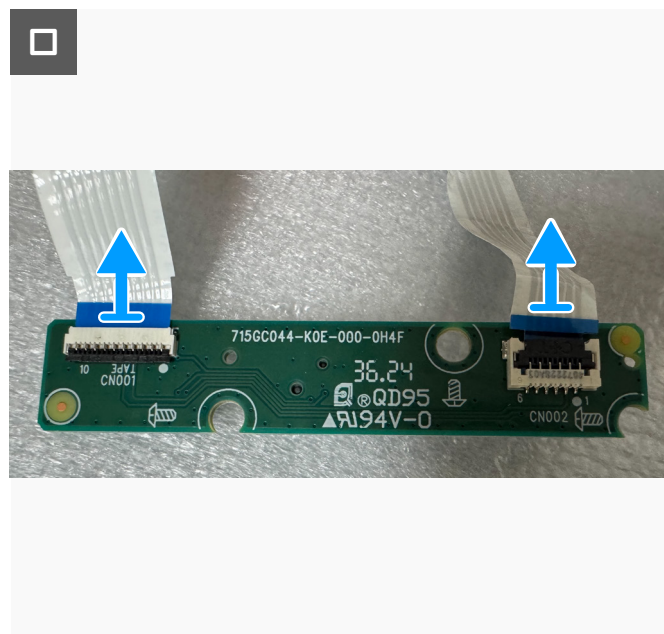
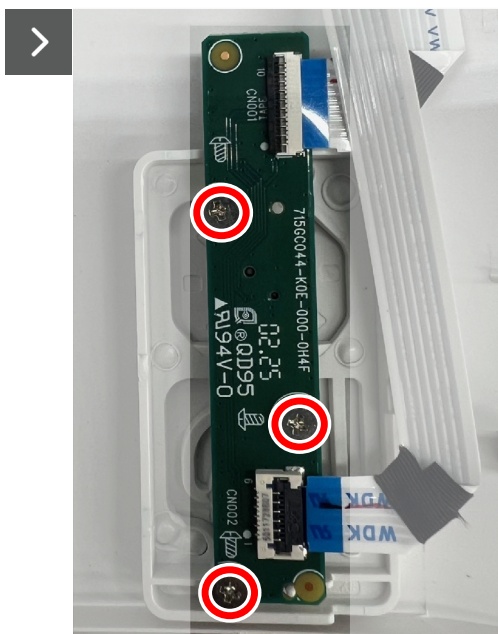
1. Siga el procedimiento de la sección [Antes de trabajar en el interior del monitor](#).
2. Retire el [pedestal](#).
3. Retire la [cubierta posterior](#).

#### Acerca de la tarea

En la siguiente imagen se indica la ubicación de la placa del teclado y se proporciona una representación visual del procedimiento de extracción.



**3x**  
Q2x3



**Figura 41.** Retirar la placa del teclado y desconectar los cables

#### Pasos

1. Retire los tres tornillos (Q2X3) que fijan la placa del teclado a la cubierta posterior.
2. Retire la placa del teclado de la cubierta posterior.
3. Desconecte los cables de los conectores de la placa del teclado.

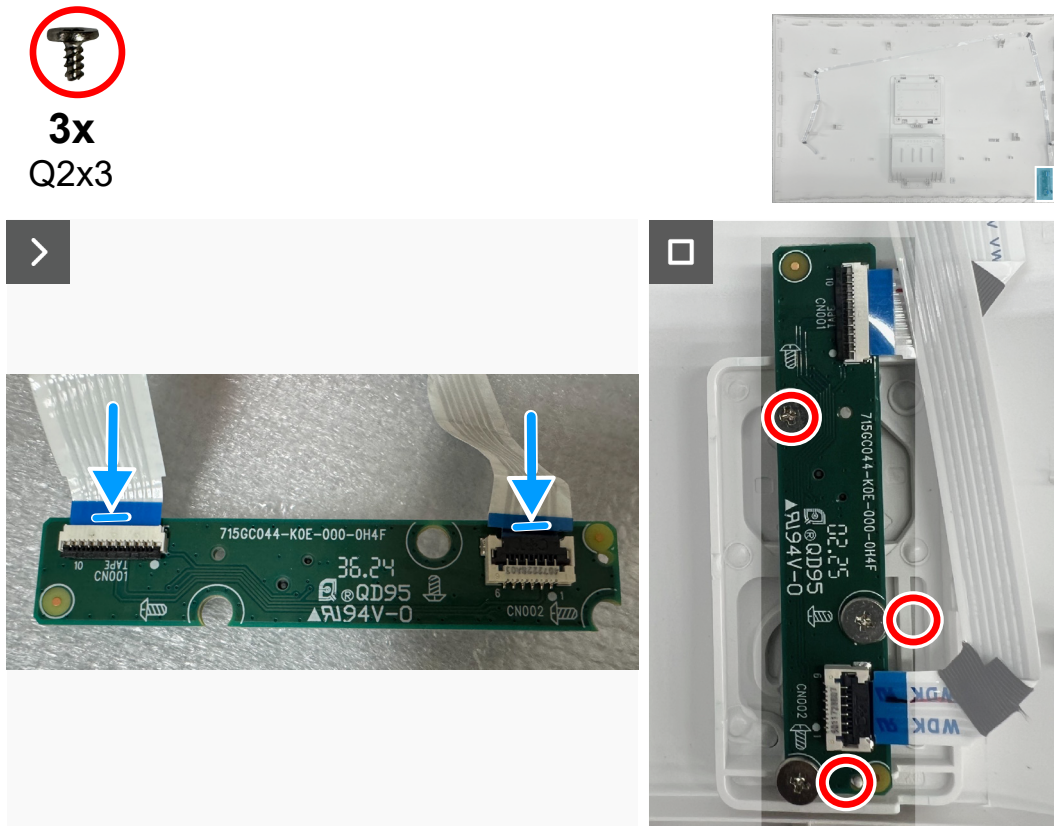
## Instalar la placa del teclado

### Requisitos previos

Si va a reemplazar un componente, retire el componente existente antes de realizar el procedimiento de instalación.

### Acerca de esta tarea

En la siguiente imagen se indica la ubicación de la placa del teclado y se proporciona una representación visual del procedimiento de instalación.



**Figura 42. Conectar los cables e instalar la tarjeta del teclado**

### Pasos

1. Conectar los cables a los conectores de la placa del teclado.
2. Alinee y coloque la placa del teclado en la cubierta posterior.
3. Vuelva a colocar los tres tornillos (Q2x3) para fijar la placa del teclado a la cubierta posterior.

### Pasos siguientes

1. Instale la [cubierta posterior](#).
2. Instale el [pedestal](#).
3. Siga el procedimiento de la sección [Después de trabajar en el interior del monitor](#).

# Solucionar problemas

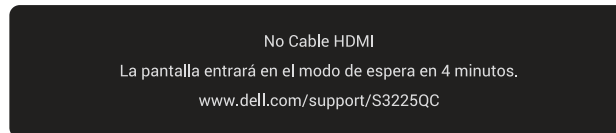
**⚠ ADVERTENCIA:** Antes de empezar con cualquiera de los procedimientos de esta sección, siga las [Instrucciones de seguridad](#).

## Comprobación automática

El monitor le proporciona una función de comprobación automática que comprueba si el monitor funciona adecuadamente. Si el monitor y su PC están conectados correctamente, pero la pantalla del monitor permanece oscura, ejecute la comprobación automática del monitor llevando a cabo los pasos siguientes:

1. Apague tanto su PC como el monitor.
2. Desenchufe el cable de vídeo del ordenador.
3. Encienda el monitor.

Si el monitor no puede detectar una señal de vídeo y funciona correctamente, aparece el siguiente mensaje:



**Figura 43. Mensaje No Cable HDMI**

o



**Figura 44. Mensaje No Cable USB-C**

**ⓘ NOTA:** El mensaje puede variar ligeramente diferente en función de la señal de entrada conectada.

**ⓘ NOTA:** En el modo de comprobación automática, el LED de alimentación permanece iluminado en color blanco.

4. Este mensaje también puede aparecer durante el funcionamiento normal del sistema en el caso de que el cable de vídeo se desconecte o sufra algún tipo de daño.
5. Apague el monitor, vuelva a conectar el cable de vídeo y encienda tanto su PC como el monitor.

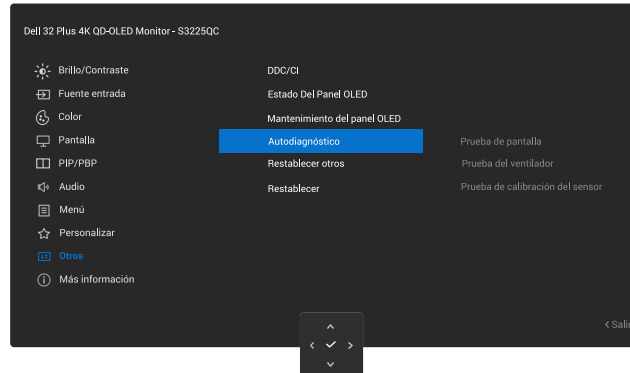
Si la pantalla del monitor sigue en blanco después de realizar los pasos anteriores, significa que el monitor funciona correctamente. Compruebe el controlador de vídeo y el ordenador.

## Diagnósticos integrados

El monitor incluye una herramienta de diagnóstico integrada que le ayudará a determinar si la anomalía de la pantalla se debe a un problema del monitor o del ordenador y la tarjeta de vídeo.

Para ejecutar los diagnósticos integrados:

1. Asegúrese de que la pantalla está limpia, es decir, no tiene partículas de polvo en su superficie.
2. Presione el botón del joystick para iniciar el menú principal OSD.
3. Mueva el joystick para seleccionar **Otros > Autodiagnóstico** para iniciar el proceso de autodiagnósticos.



**Figura 45. Diagnósticos integrados**

4. Cuando se inicia, aparece una pantalla gris. Inspeccione la pantalla en busca de anomalías.
5. Cambie el botón del joystick. El color de la pantalla cambiará a rojo. Inspeccione la pantalla en busca de anomalías.
6. Repita el paso 5 e inspeccione la pantalla cuando muestre los colores verde, azul, negro y blanco seguidos del texto en pantalla.
7. La comprobación finaliza cuando aparezca la pantalla de texto. Para salir, vuelva a hacer clic en el botón del joystick.

Si no detecta ninguna anomalía en la pantalla con la herramienta de diagnósticos integrados, el monitor funciona correctamente. Compruebe la tarjeta de vídeo y su PC.

## Problemas comunes

La tabla siguiente incluye información general sobre problemas comunes del monitor que puede encontrar y las posibles soluciones:



**Tabla 7. Problemas comunes**

Síntomas comunes	El problema	Soluciones posibles
No hay vídeo/ alimentación LED apagado	No hay imagen	<ul style="list-style-type: none"> <li>Asegúrese de que el cable de vídeo que conecta el monitor y su PC esté conectado de forma correcta y segura.</li> <li>Utilizando otro equipo eléctrico, compruebe que la toma de corriente eléctrica funciona correctamente.</li> <li>Asegúrese de que el botón de encendido esté presionado.</li> <li>Asegúrese de que se ha seleccionado la fuente de entrada correcta. Para obtener más información, consulte el menú <i>Fuente de entrada</i> en la <i>Guía del usuario</i> de S3225QC.</li> </ul>
No hay vídeo/ alimentación LED encendido	No hay imagen o no tiene brillo	<ul style="list-style-type: none"> <li>Aumente los controles de brillo y contraste mediante el menú OSD.</li> <li>Ejecute la comprobación de la función de comprobación automática.</li> <li>Compruebe que no haya contactos doblados ni rotos en el conector del cable de vídeo.</li> <li>Ejecute los diagnósticos integrados. Para obtener más información, consulte la sección <a href="#">Diagnósticos integrados</a>.</li> <li>Asegúrese de que se ha seleccionado la fuente de entrada correcta. Para obtener más información, consulte el menú <i>Fuente de entrada</i> en la <i>Guía del usuario</i> de S3225QC.</li> </ul>
Enfoque de baja calidad	La imagen está borrosa, difuminada o con sombras	<ul style="list-style-type: none"> <li>Elimine los alargadores de vídeo.</li> <li>Restablezca la configuración de fábrica del monitor (<b>Restablecer</b>).</li> <li>Cambie la resolución de vídeo a la relación de aspecto correcta.</li> </ul>
Vídeo tembloroso o borroso	Imagen ondulada o pequeño movimiento	<ul style="list-style-type: none"> <li>Restablezca la configuración de fábrica del monitor (<b>Restablecer</b>).</li> <li>Compruebe que no haya factores ambientales que puedan influir.</li> <li>Cambie de ubicación el monitor y pruébelo en otra sala.</li> </ul>
Píxeles desaparecidos	La pantalla OLED tiene puntos	<ul style="list-style-type: none"> <li>Apague y vuelva a encender la unidad.</li> <li>Un píxel permanentemente apagado es un defecto natural que puede darse en la tecnología OLED.</li> <li>Para obtener más información acerca de la política de calidad y píxeles del monitor Dell, consulte <a href="http://www.dell.com/pixelguidelines">www.dell.com/pixelguidelines</a>.</li> </ul>
Píxeles bloqueados	La pantalla OLED tiene puntos brillantes	<ul style="list-style-type: none"> <li>Apague y vuelva a encender la unidad.</li> <li>Un píxel permanentemente apagado es un defecto natural que puede darse en la tecnología OLED.</li> <li>Para obtener más información acerca de la política de calidad y píxeles del monitor Dell, consulte <a href="http://www.dell.com/pixelguidelines">www.dell.com/pixelguidelines</a>.</li> </ul>
Problemas con el brillo	La imagen está demasiado oscura o demasiado brillante	<ul style="list-style-type: none"> <li>Restablezca la configuración de fábrica del monitor (<b>Restablecer</b>).</li> <li>Ajuste los controles de brillo y contraste mediante el menú OSD.</li> </ul>
Distorsión geométrica	La pantalla no está centrada correctamente	<ul style="list-style-type: none"> <li>Restablezca la configuración de fábrica del monitor (<b>Restablecer</b>).</li> </ul>
Problemas de sincronización	La pantalla está movida o aparece rasgada	<ul style="list-style-type: none"> <li>Restablezca la configuración de fábrica del monitor (<b>Restablecer</b>).</li> <li>Ejecute la verificación de la función de comprobación automática (consulte <a href="#">Comprobación automática</a>) para determinar si la pantalla movida también aparece en el modo de comprobación automática.</li> <li>Compruebe que no haya contactos doblados ni rotos en el conector del cable de vídeo.</li> <li>Reinicie su PC en el modo seguro.</li> </ul>
Problemas relacionados con la seguridad	Señales visibles de humo o chispas	<ul style="list-style-type: none"> <li>No realice ninguno de los pasos incluidos en la sección de solución de problemas.</li> <li><a href="#">Póngase en contacto con Dell</a> inmediatamente.</li> </ul>

Síntomas comunes	El problema	Soluciones posibles
Problemas intermitentes	El monitor se enciende y se apaga de forma aleatoria	<ul style="list-style-type: none"> <li>Asegúrese de que el cable de vídeo que conecta el monitor y su PC esté conectado de forma correcta y segura.</li> <li>Restablezca la configuración de fábrica del monitor (<b>Restablecer</b>).</li> <li>Ejecute la verificación de la función de comprobación automática (consulte <a href="#">Comprobación automática</a>) para determinar si la pantalla movida también aparece en el modo de comprobación automática.</li> </ul>
Ausencia de color	Ausencia de color de la imagen	<ul style="list-style-type: none"> <li>Ejecute la función de comprobación automática (consulte <a href="#">Comprobación automática</a>).</li> <li>Asegúrese de que el cable de vídeo que conecta el monitor y su PC esté conectado de forma correcta y segura.</li> <li>Compruebe que no haya contactos doblados ni rotos en el conector del cable de vídeo.</li> </ul>
Color incorrecto	Color de imagen incorrecto	<ul style="list-style-type: none"> <li>Cambie la configuración de la opción <b>Modos predefinidos</b> en el menú OSD <b>Color</b> según la aplicación.</li> <li>Ajuste los valores R/G/B de <b>Color personal</b> en el menú OSD <b>Color</b>.</li> <li>Cambie <b>Formato color entrada</b> a <b>RGB</b> o <b>YCbCr</b> en el menú OSD de configuración <b>Color</b>.</li> <li>Ejecute los diagnósticos integrados. Para obtener más información, consulte la sección <a href="#">Diagnósticos integrados</a>.</li> </ul>
Retención de imagen provocada por dejar una imagen estática en el monitor durante un prolongado período de tiempo	Aparecen sombras tenues en la pantalla provocadas por la imagen estática mostrada	<ul style="list-style-type: none"> <li>Establezca un período de tiempo para que la pantalla se apague después de unos minutos de inactividad de la misma.</li> <li>Este tiempo se puede ajustar en Opciones de energía de Windows o en la configuración Ahorro de energía de Mac.</li> <li>De forma alternativa, utilice un protector de pantalla que cambie dinámicamente.</li> </ul>
Efecto fantasma o exceso de vídeo	Vídeo fantasma, sombras o manchas de color al desplazarse	<ul style="list-style-type: none"> <li>Cambie la opción <b>Tiempo de respuesta</b> en el menú OSD <b>Pantalla a Normal</b>.</li> </ul>
La imagen de la pantalla es demasiado pequeña	La imagen está centrada en la pantalla, pero no ocupa todo el área de visualización	<ul style="list-style-type: none"> <li>Compruebe la opción <b>Relación de aspecto</b> en el menú OSD <b>Pantalla</b>.</li> <li>Restablezca la configuración de fábrica del monitor (<b>Restablecer</b>).</li> </ul>
No se puede ajustar el monitor mediante el joystick.	El menú OSD no aparece en la pantalla	<ul style="list-style-type: none"> <li>Apague el monitor, desenchufe el cable de alimentación, vuelva enchufarlo y, por último, encienda el monitor.</li> <li>Compruebe si el menú OSD está bloqueado. Si lo está, mueva el joystick hacia arriba, hacia abajo, hacia la izquierda o hacia la derecha durante cuatro segundos y manténgalo en esa posición para desbloquearlo (consulte Bloquear y Bloquear los <i>botones de control</i> en la <i>Guía del usuario</i> de S3225QC).</li> </ul>
No hay señal de entrada al presionar el botón de encendido o presionar el joystick.	No hay imagen, el LED se ilumina en blanco.	<ul style="list-style-type: none"> <li>Compruebe la fuente de señal. Asegúrese de que su PC no se encuentra en el modo de ahorro de energía moviendo el ratón o presionando cualquier tecla del teclado.</li> <li>Compruebe si el cable de señal está correctamente conectado. Si es necesario, vuelva a enchufar el cable de señal.</li> <li>Reinicie el equipo o el reproductor de vídeo.</li> </ul>
La imagen no ocupa toda la pantalla	La imagen no puede ocupar la altura o anchura de la pantalla	<ul style="list-style-type: none"> <li>Debido a los diferentes formatos de vídeo (relación de aspecto) de los DVD, el monitor puede mostrarse a pantalla completa.</li> <li>Ejecute los diagnósticos integrados. Para obtener más información, consulte la sección <a href="#">Diagnósticos integrados</a>.</li> </ul>

## Problemas específicos de la interfaz Bus de serie universal (USB)

**Tabla 8. Problemas específicos de la interfaz Bus de serie universal (USB)**

Síntomas comunes	El problema	Soluciones posibles
La interfaz USB no funciona	Los periféricos USB no funcionan	<ul style="list-style-type: none"> <li>• Compruebe que el monitor está encendido.</li> <li>• Vuelva conectar el cable de carga a su PC.</li> <li>• Vuelva a conectar los periféricos USB (conector de descarga).</li> <li>• Apague el televisor y, a continuación, vuelva a encenderlo.</li> <li>• Reinicie el ordenador.</li> <li>• Algunos dispositivos USB, como las unidades de disco duro portátiles externas, requieren más corriente eléctrica; conecte el dispositivo directamente al sistema de su PC.</li> </ul>
El puerto USB Tipo-C con el icono  en la parte trasera del monitor no suministra energía	Los periféricos USB no se pueden cargar	<ul style="list-style-type: none"> <li>• Compruebe que el dispositivo conectado admite la especificación USB-C. El puerto USB Tipo-C (vídeo y datos) con icono  admite USB 3.2 Gen 1 y una salida de 90 W.</li> <li>• Compruebe que utiliza el cable USB Tipo-C suministrado con el monitor.</li> </ul>
La interfaz USB de 5 Gbps (USB 3.2 Gen 1) es lenta	Los periféricos USB de 5 Gbps (USB 3.2 Gen 1) funcionan lentamente o no funcionan	<ul style="list-style-type: none"> <li>• Compruebe que el equipo es compatible con USB de 5 Gbps (USB 3.2 Gen 1).</li> <li>• Algunos equipos tienen puertos USB 3.2, USB 2.0 y USB 1.1. Asegúrese de que utiliza el puerto USB correcto.</li> <li>• Vuelva conectar el cable de carga a su PC.</li> <li>• Vuelva a conectar los periféricos USB (conector de descarga).</li> <li>• Reinicie el ordenador.</li> </ul>
Los periféricos USB dejan de funcionar cuando se enchufe un dispositivo USB 3.2	Los periféricos USB inalámbricos responden lentamente o solamente funcionan cuando la distancia entre ellos y su receptor disminuye.	<ul style="list-style-type: none"> <li>• Aumente la distancia entre los periféricos USB 3.2 y el receptor USB inalámbrico.</li> <li>• Coloque el receptor USB inalámbrico tan cerca de los periféricos inalámbricos como sea posible.</li> <li>• Utilice un cable alargador USB para ubicar el receptor USB inalámbrico tan lejos como sea posible del puerto USB 3.2.</li> </ul>
El ratón USB inalámbrico no funciona correctamente	Cuando se conecta a un puerto USB en el panel de acceso rápido en la parte inferior del monitor, el ratón USB inalámbrico deja de responder (o permanece indiferente) durante el uso.	<ul style="list-style-type: none"> <li>• Desconecte el receptor USB inalámbrico del ratón y vuelva a conectarlo al puerto USB lateral trasero del monitor.</li> </ul>

## Problemas específicos del audio

Tabla 9. Problemas específicos del audio

Síntomas comunes	El problema	Soluciones posibles
No hay audio (silenciado, problema de la fuente, problema de la configuración, altavoces, traqueteo)	No hay sonido.	<ul style="list-style-type: none"> <li>Aumente el control de volumen desde el menú OSD.</li> <li>Asegúrese de que la alimentación está conectada y que la pantalla muestra imágenes con normalidad.</li> <li>Asegúrese de seleccionar la fuente de entrada correcta en el menú <b>Fuente entrada</b>.</li> <li>Asegúrese de que el cable de señal que conecta el monitor y su PC esté conectado de forma correcta y segura.</li> <li>Asegúrese de que la frecuencia de muestreo de audio está en el intervalo válido (32k/44,1k/48k/96k/192k).</li> <li>Utilizando otro equipo eléctrico, compruebe que la toma de corriente eléctrica funciona correctamente.</li> <li>Restablezca la configuración de fábrica del monitor (<b>Restablecer</b>).</li> </ul>
Problema de seguimiento de la cabeza (hardware, entorno, software, bloqueado)	No hay acciones	<ul style="list-style-type: none"> <li>Asegúrese de que el ajuste espacial está ACTIVADO.</li> <li>Asegúrese de que la persona se encuentra a una distancia óptima de la pantalla para la detección del seguimiento de la cabeza.</li> <li>Asegúrese de que el objetivo de la cámara no esté tapado por objetos.</li> <li>Restablezca la configuración de fábrica del monitor (<b>Restablecer</b>).</li> </ul>
Problema de sonido (problema de red, frecuencia de muestreo, etc.).	No hay efecto espacial 3D	<ul style="list-style-type: none"> <li>Asegúrese de que el ajuste espacial está ACTIVADO.</li> <li>Asegúrese de que la persona se encuentra a una distancia óptima de la cámara.</li> <li>Asegúrese de que el formato de audio cumple los requisitos especificados (Estéreo, Binaural o Multicanal).</li> <li>Restablezca la configuración de fábrica del monitor (<b>Restablecer</b>).</li> <li>Asegúrese de que la fuente de audio incluye contenidos espaciales. Para obtener más información, consulte <i>¿Cómo experimentar el audio espacial 3D?</i></li> </ul>
Problema de sonido (problema de red, frecuencia de muestreo, etc.).	Ruido acústico	<ul style="list-style-type: none"> <li>Asegúrese de que el formato de audio está funcionando con la frecuencia de muestreo correcta.</li> <li>Asegúrese de que el pedestal del monitor está colocado en una plataforma estable.</li> <li>Asegúrese de que el dispositivo de audio emite la salida con normalidad.</li> <li>Restablezca la configuración de fábrica del monitor (<b>Restablecer</b>).</li> </ul>
Problema de compatibilidad (cambiar la fuente de audio a USB para UAC2.0).	Ruido acústico no hay sonido	<ul style="list-style-type: none"> <li>Asegúrese de que la configuración de audio está establecida para el dispositivo HDMI/USB correcto.</li> <li>Vuelva a conectar el cable de señal con el dispositivo.</li> <li>Asegúrese de que el dispositivo USB admite el formato UAC2.0.</li> <li>Apague y vuelva a encender la unidad.</li> <li>Restablezca la configuración de fábrica del monitor (<b>Restablecer</b>).</li> </ul>

# Información reguladora

## Avisos FCC (solo para EE. UU.) y otra información sobre normativas

Para obtener detalles acerca de los avisos FCC y otra información sobre normativas, consulte el sitio web sobre el cumplimiento de normativas en [www.dell.com/regulatory\\_compliance](http://www.dell.com/regulatory_compliance).

## Base de datos de productos de la UE para la etiqueta energética y hoja de información del producto

**S3225QC:** <https://eprel.ec.europa.eu/qr/2200407>

# Contactar con Dell

Para ponerse en contacto con Dell en referencia a ventas, soporte técnico o problemas de servicio de atención al cliente. Consulte el sitio web [www.dell.com/contactdell](http://www.dell.com/contactdell).

- ① **NOTA:** La disponibilidad varía en función del país, región o producto, y algunos servicios podrían no estar disponibles en su país.
- ① **NOTA:** Si no tiene una conexión activa a Internet, puede encontrar información de contacto acerca de su recibo de compra, factura de transporte, factura o catálogo de productos de Dell.