

Moniteur Dell 32 Plus 4K QD-OLED S3225QC

Manuel d'entretien simplifié

Remarques, avertissements et mises en garde

- ① **REMARQUE** : Une REMARQUE indique des informations importantes qui vous aident à mieux utiliser votre produit.
- ⚠ **AVERTISSEMENT** : Un AVERTISSEMENT indique un risque d'endommagement du matériel ou de perte de données et indique comment éviter le problème.
- ⚠ **MISE EN GARDE** : Un signe MISE EN GARDE indique un risque de dommage matériel, de blessure corporelle ou de mort.

Table des matières

Instructions de sécurité	5
Avant d'accéder à l'intérieur de votre moniteur	5
Après avoir travaillé à l'intérieur de votre moniteur	5
Vues du moniteur S3225QC	6
Vue de devant	6
Vue de derrière	7
Vue latérale	7
Vue de dessous	8
Principaux composants du S3225QC	9
Diagramme de connectivité du câblage	11
Raccordement des câbles	13
Branchement du câble USB-C	13
Pour brancher le câble HDMI (optionnel)	13
Gestion de vos câbles	14
Démontage et remontage	15
Outils recommandés	15
Liste des vis	15
Socle	17
Enlever le socle	17
Installer le socle	18
Couvercle arrière	19
Enlever le couvercle arrière	19
Installer le couvercle arrière	21
Haut-parleur	23
Enlever le haut-parleur	23
Installer le haut-parleur	25
Blindage métallique	27
Enlever le blindage métallique	27
Installer le blindage métallique	29
Carte du système, carte d'alimentation et ventilateur	31
Enlever la carte du système, la carte d'alimentation et le ventilateur	31
Installer la carte du système, la carte d'alimentation et le ventilateur	34
Cadre central	37
Enlever le cadre central	37
Installer le cadre central	38
Carte LED et module de webcam	39
Enlever la carte LED et le module de webcam	39
Installer la carte LED et le module de webcam	40
Carte USB	41
Enlever la carte USB	41
Installer la carte USB	42
Carte du pavé	44
Enlever la carte du pavé	44
Installer la carte du pavé	45

Guide de dépannage	46
Test automatique	46
Diagnostiques intégrés	47
Problèmes courants	48
Problèmes spécifiques au Bus Série Universel (USB)	50
Problèmes spécifiques à l'audio	51
Informations relatives à la réglementation	52
Règlements de la FCC (États-Unis uniquement) et autres informations réglementaires	52
Base de données des produits de l'UE pour l'étiquetage énergétique et la fiche d'information sur le produit	52
Contacteur Dell	53

Instructions de sécurité

Lisez et respectez les instructions de sécurité suivantes afin de protéger votre moniteur contre des dommages et pour votre sécurité. Sauf indication contraire, toutes les procédures figurant dans ce document supposent que vous avez lu les informations de sécurité fournies avec votre moniteur.

- ❗ **REMARQUE** : Avant d'utiliser ce moniteur, lisez les informations de sécurité qui ont été fournies avec ce moniteur et celles imprimées sur le produit. Conservez la documentation dans un endroit sûr pour pouvoir vous y référer ultérieurement.
 - ⚠ **MISE EN GARDE** : L'utilisation de contrôles, des réglages ou des procédures autres que ceux spécifiés dans la présente documentation risquent de vous exposer à des chocs, des électrocutions et/ou des dangers mécaniques.
 - ⚠ **AVERTISSEMENT** : L'effet possible à long terme de l'écoute d'un son à fort volume avec un casque (sur un moniteur qui le supporte) peut endommager votre capacité auditive.
- Placez le moniteur sur une surface solide et manipulez-le avec précaution.
 - L'écran est fragile et peut être endommagé par une chute ou un contact avec un objet pointu.
 - Assurez-vous toujours que votre moniteur est électriquement conçu pour fonctionner avec le courant disponible dans votre région.
 - Conservez le moniteur à température ambiante. Des conditions trop froides ou trop chaudes peuvent avoir un effet néfaste sur les cristaux liquides de l'écran.
 - Branchez le cordon d'alimentation du moniteur sur une prise électrique proche et facilement accessible. Consultez [Raccordement des câbles](#).
 - Ne placez pas et n'utilisez pas le moniteur sur une surface humide ou à proximité de l'eau.
 - Ne soumettez pas le moniteur à de fortes vibrations ou à des impacts violents. Évitez par exemple de placer le moniteur dans le coffre d'une voiture.
 - Débranchez le moniteur si vous prévoyez de le laisser inutilisé pendant une période prolongée.
 - Pour réduire le risque d'électrocution, n'ouvrez jamais le couvercle et ne touchez jamais l'intérieur du moniteur.
 - Lisez attentivement ces instructions. Conservez ce document pour référence ultérieure. Conformez-vous aux consignes et avertissements indiqués sur cet appareil.
 - Certains moniteurs peuvent être fixés sur un mur à l'aide d'un support VESA vendu séparément. Veillez à utiliser les spécifications VESA appropriées, comme indiqué dans la section sur le montage mural dans le Guide de l'utilisateur.

Pour plus d'informations sur les instructions de sécurité, veuillez consulter le document Informations sur la sécurité, l'environnement et la réglementation (SERI) qui est livré avec votre moniteur.

Avant d'accéder à l'intérieur de votre moniteur

Étapes

1. Enregistrez et fermez tous les fichiers ouverts et quittez toutes les applications ouvertes.
 2. Éteignez votre moniteur.
 3. Débranchez votre moniteur et tous les périphériques connectés des prises électriques.
 4. Déconnectez tous les périphériques et les appareils réseau connectés à votre moniteur, tels que le clavier, la souris et la station d'accueil.
- ⚠ **AVERTISSEMENT** : Lorsque vous débranchez un câble réseau, débranchez d'abord le câble de votre moniteur, puis débranchez le câble du périphérique réseau.
5. Enlevez les cartes multimédia et le disque optique de votre moniteur si vous en avez.

Après avoir travaillé à l'intérieur de votre moniteur

- ⚠ **AVERTISSEMENT** : Si vous laissez des vis inutilisées ou desserrées à l'intérieur de votre moniteur, vous pourriez l'endommager gravement.

Étapes

1. Remettez toutes les vis en place et assurez-vous qu'il ne reste plus de vis inutilisées à l'intérieur de votre moniteur.
2. Connectez tous les appareils externes, périphériques ou câbles que vous avez débranchés avant de travailler sur votre moniteur.
3. Remplacez les cartes multimédia, les disques ou toute autre pièce que vous avez retirée avant de travailler sur votre moniteur.
4. Branchez votre moniteur et tous les périphériques connectés sur les prises électriques.
5. Allumez votre moniteur.

Vues du moniteur S3225QC

Vue de devant



Figure 1. Vue de devant du moniteur

Tableau 1. Vue de devant du moniteur.

N°	Description	Utilisation
1	LED d'alimentation	Une couleur blanche fixe indique que le moniteur est allumé et qu'il fonctionne normalement. Une couleur blanche clignotante indique que le moniteur est en mode veille. REMARQUE : L'indicateur LED d'alimentation clignote rapidement en blanc pendant le processus de rafraîchissement. REMARQUE : Si la durée d'utilisation cumulée dépasse 4 heures, le rafraîchissement des pixels démarrera automatiquement lorsque le moniteur passe en mode Veille ou lorsque vous appuyez sur le bouton d'alimentation pour éteindre le moniteur.
2	Port d'accès rapide (QAP) : USB-C 5Gbps en aval (données uniquement)	Pour brancher votre appareil USB. REMARQUE : Pour utiliser ce port, vous devez connecter le câble USB type C (fourni avec le moniteur) au port USB type C en amont à l'arrière du moniteur et sur votre ordinateur.
3	Haut-parleurs intégrés	Fournit le son audio.
4	Capteur de position	Détecte la position de la tête.

Vue de derrière



Figure 2. Vue de derrière du moniteur

Tableau 2. Vue de derrière du moniteur.

N°	Description	Utilisation
1	Trous de montage VESA (100 mm x 100 mm - derrière la plaque VESA fixée)	Installez le moniteur sur un mur avec un kit de montage mural compatible VESA. i REMARQUE : Le kit de montage mural n'est pas fourni avec votre moniteur et est vendu séparément.
2	Étiquette d'informations réglementaires	Liste les certifications réglementaires.
3	Bouton d'ouverture du socle	Permet de détacher le socle du moniteur.
4	Étiquette réglementaire (y compris le code QR MyDell, le numéro de série et l'étiquette de service)	Consultez cette étiquette si vous avez besoin de contacter le support technique de Dell. L'étiquette de service est un identifiant alphanumérique unique qui permet aux techniciens de service Dell d'identifier les composants matériels de votre moniteur et d'accéder aux informations de garantie.
5	Joystick	Utilisez pour contrôler le menu OSD. Pour plus d'informations, voir <i>Fonctionnement du moniteur</i> dans le <i>Guide de l'utilisateur</i> du S3225QC.
6	Bouton d'alimentation	Pour allumer ou éteindre le moniteur.
7	Fente de verrouillage de sécurité (basé sur une fente de sécurité Kensington)	Fixez votre moniteur avec un verrou de sécurité (vendu séparément) pour empêcher les mouvements non autorisés de votre moniteur.
8	Couvercle des E/S	Utilisé pour couvrir les E/S.
9	Guide de gestion des câbles	Pour organiser les câbles en les acheminant dans le guide.

Vue latérale



Figure 3. Vue latérale du moniteur

Vue de dessous

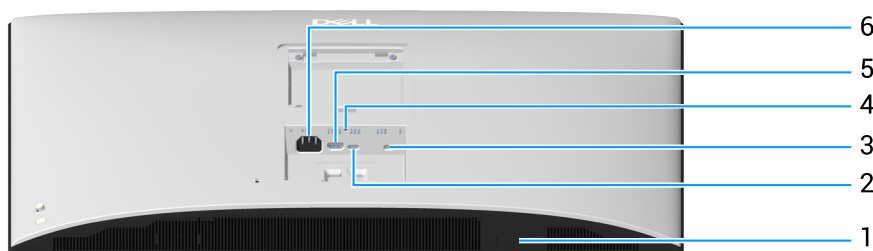


Figure 4. Vue de dessous du moniteur

Tableau 3. Vue de dessous du moniteur.

N°	Description	Utilisation
1	Port d'accès rapide (QAP)	Appuyez sur le module Port d'accès rapide (QAP), puis relâchez le port USB intégré au moniteur. Pour plus d'informations, voir <i>Utilisation du Port d'accès rapide (QAP)</i> dans le <i>Guide de l'utilisateur</i> du S3225QC.
2	Un port USB-C 5Gbps en amont (mode alternatif DisplayPort 1.4, PD jusqu'à 90 W)	<p>Branchez le câble USB type C fourni avec votre moniteur sur l'ordinateur sur l'ordinateur ou le périphérique mobile. Ce port USB prend en charge l'alimentation PD et les données.</p> <p>Le port USB-C 5Gbps en amont prend en charge le mode Alternatif DisplayPort 1.4 avec une résolution maximale de 3840 x 2160 à 120 Hz, PD 20 V/ 4,5 A, 15 V/3 A, 9 V/3 A, 5 V/3 A.</p> <p>REMARQUE : USB type-C n'est pas supporté sur les versions de Windows avant Windows 10.</p>
3	Port USB-C 5Gbps en aval (données uniquement)	Port USB-C 5Gbps en aval (données uniquement) avec capacité de chargement jusqu'à 15 W PD.
4	Fonction de verrouillage du socle	Verrouiller le socle sur le moniteur avec une vis M3 x 6 mm (vis non fournie).
5	Port HDMI	Pour connecter votre ordinateur avec un câble HDMI (vendu séparément).
6	Connecteur d'alimentation	Pour brancher le câble d'alimentation (fourni avec votre moniteur).

Principaux composants du S3225QC

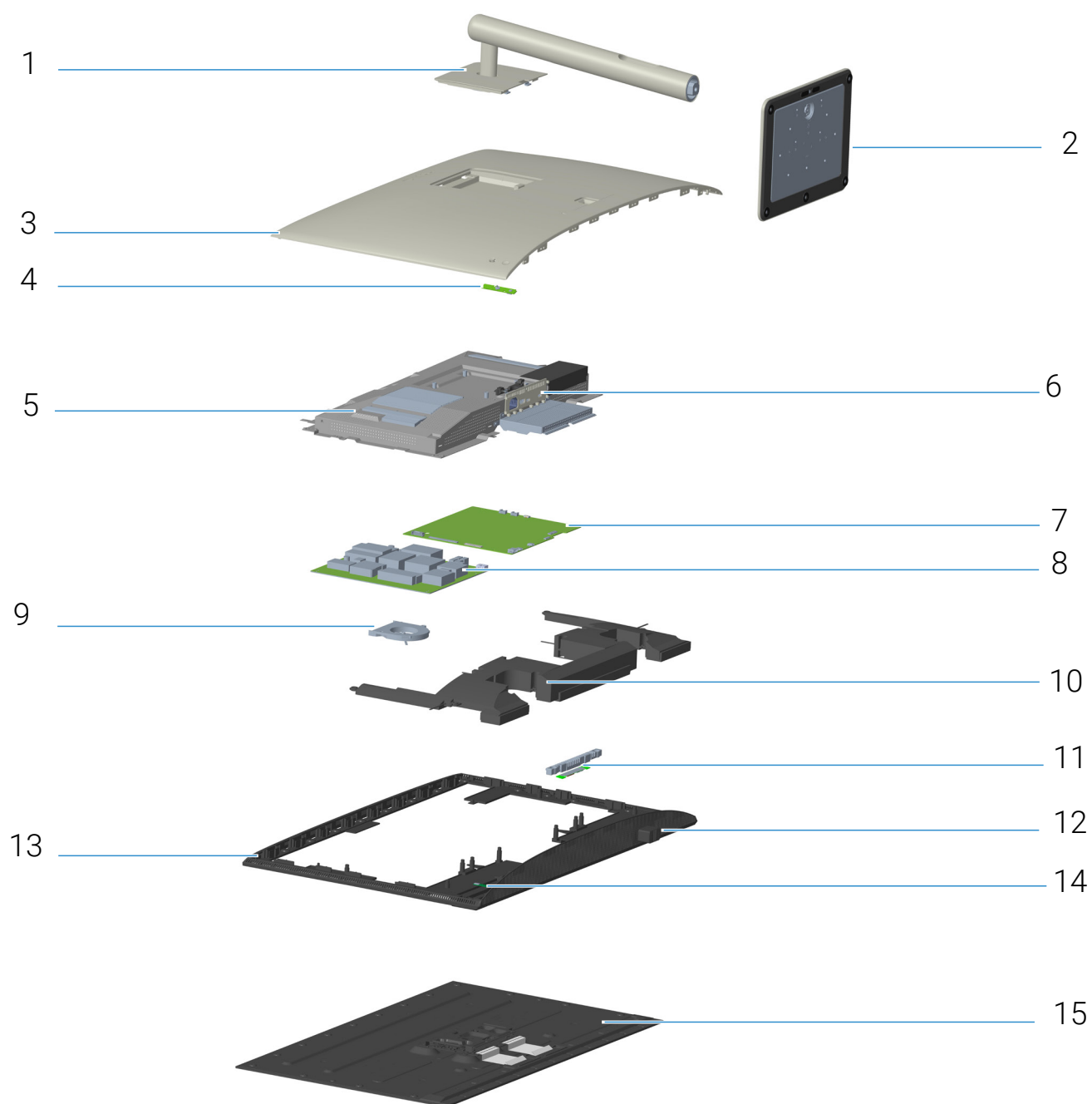


Figure 5. Principaux composants du S3225QC

Tableau 4. Principaux composants du S3225QC.

N°	Description
1	Colonne montante
2	Base
3	Couvercle arrière
4	Carte du pavé
5	Blindage métallique
6	Couvercle des E/S du blindage métallique
7	Carte du système
8	Carte d'alimentation
9	Ventilateur
10	Haut-parleur
11	Module de webcam
12	Carte USB
13	Cadre central
14	Carte LED
15	Panneau d'affichage

Remarque

Pour le remplacement du câble d'alimentation, du câble réseau et de la source d'alimentation externe (le cas échéant), veuillez contacter Dell :

1. Voir le [Site de support de Dell](#).
2. Vérifiez votre pays ou votre région dans le menu déroulant **Choose A Country/Region (Choisir un Pays/Région)** dans la partie inférieure droite de la page.
3. Cliquez sur **Contact Us (Contactez-nous)** à côté de la liste déroulante du pays.
4. Sélectionnez le lien du service ou de l'assistance requise.
5. Choisissez la méthode pour contacter Dell qui vous convient le mieux.

Diagramme de connectivité du câblage

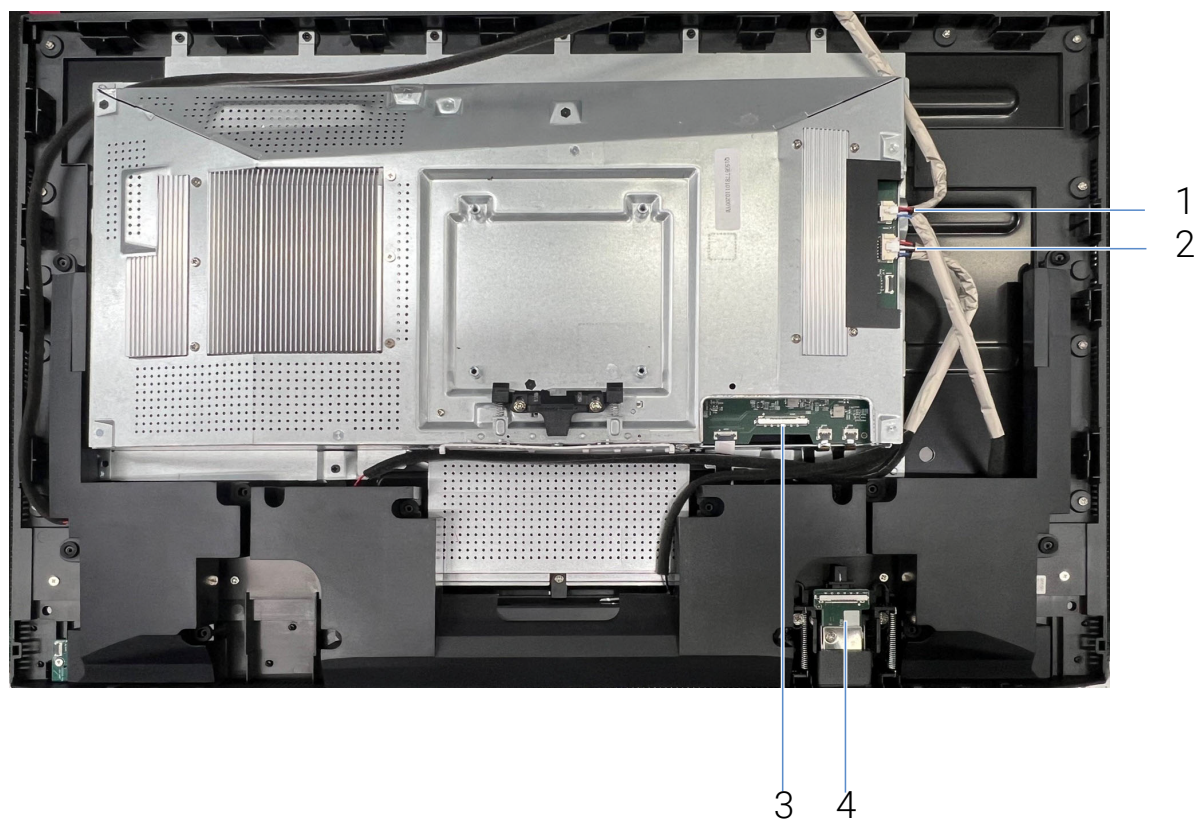


Figure 6. Diagramme de connectivité du câblage



Figure 7. Diagramme de connectivité du câblage

Tableau 5. Diagramme de connectivité du câblage.

N°	Description
1	Câble du haut-parleur
2	Câble du haut-parleur
3	Carte du système - Câble de la carte USB
4	Câble de la carte USB
5	Câble entre la carte du pavé et la carte LED
6	Câble entre la carte du pavé et la carte du système

Raccordement des câbles

⚠ MISE EN GARDE : Avant de débuter les procédures de cette section, suivez les [Instructions de sécurité](#).

ⓘ REMARQUE : Les moniteurs Dell sont conçus pour fonctionner de façon optimale avec les câbles Dell fournis dans la boîte d'emballage. Dell ne garantit pas la qualité et les performances vidéo si des câbles non Dell sont utilisés.

ⓘ REMARQUE : Faites passer les câbles dans le guide de gestion des câbles avant de les brancher.

ⓘ REMARQUE : Ne branchez pas tous les câbles sur l'ordinateur en même temps.

ⓘ REMARQUE : Les images sont uniquement à titre d'illustration. L'apparence de l'ordinateur peut varier.

Pour connecter votre moniteur à l'ordinateur :

1. Éteignez votre ordinateur et débranchez son cordon d'alimentation.
2. Branchez le câble USB-C ou HDMI sur votre moniteur et sur l'ordinateur.

Si votre moniteur affiche une image, l'installation est terminée. Si aucune image n'est affichée, voir [Problèmes courants](#).

Branchement du câble USB-C

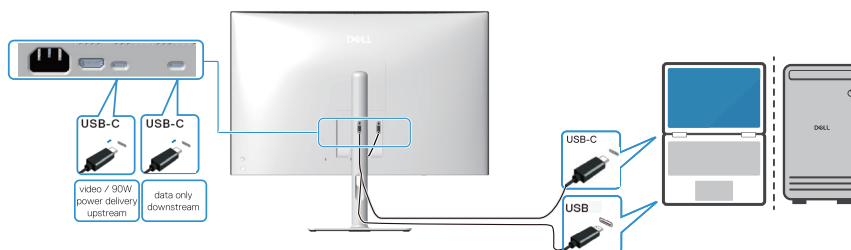


Figure 8. Branchement du câble USB-C

Pour brancher le câble HDMI (optionnel)

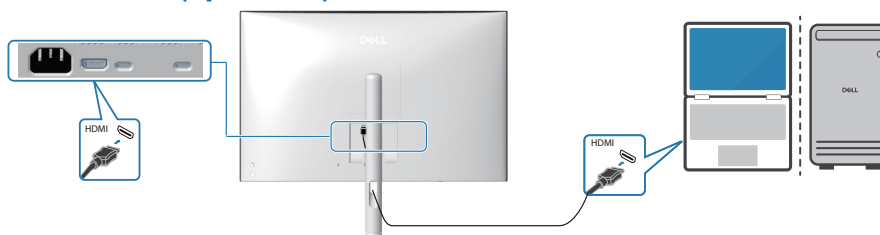


Figure 9. Branchement du câble HDMI

3. Branchez les cordons d'alimentation de votre ordinateur et du moniteur sur une prise de courant proche.

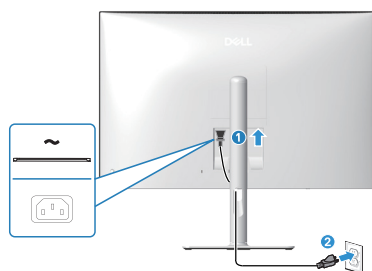


Figure 10. Branchement du câble d'alimentation

4. Attacher le couvercle des E/S.

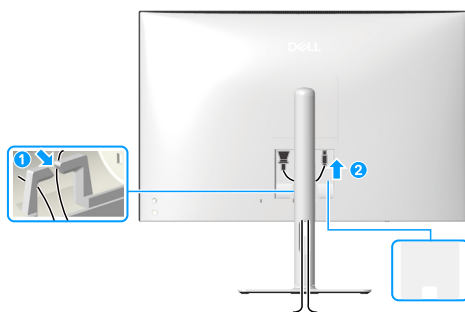


Figure 11. Fixation du couvercle des E/S

Pour fixer le couvercle des E/S :

- Alignez et placez les onglets du couvercle des E/S sur les fentes du couvercle arrière de l'écran.
- Appuyez sur le couvercle des E/S pour le fixer. Allumez le moniteur et l'ordinateur.

Si votre moniteur affiche une image, l'installation est terminée. Si aucune image n'est affichée, voir [Problèmes courants](#).

Gestion de vos câbles

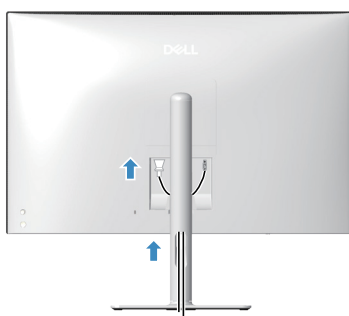


Figure 12. Gestion de vos câbles

Après avoir connecté tous les câbles nécessaires à votre moniteur et à votre ordinateur, (voir [Raccordement des câbles](#) pour attacher les câbles), arrangez tous les câbles comme indiqué dans l'image.

Si votre câble ne peut pas atteindre votre ordinateur, vous pouvez vous connecter directement à l'ordinateur sans passer par le guide de gestion des câbles sur le socle du moniteur.

Démontage et remontage

⚠ AVERTISSEMENT : Les informations contenues dans cette section sont uniquement pour les techniciens d'entretien agréés dans la région EMEA. Dell interdit aux utilisateurs de démonter le moniteur et tout dommage causé par un entretien non autorisé ne sera pas couvert par la garantie.

Outils recommandés











Les procédures décrites dans ce document peuvent nécessiter les outils suivants :





- Tournevis (tête Phillip, tête hexagonale)
- Traceur en plastique

Liste des vis

- i REMARQUE :** Lorsque vous enlevez les vis d'un composant, il est recommandé de noter le type et le nombre de vis, puis de les placer dans une boîte de rangement appropriée. Cela permet de s'assurer que le bon nombre de vis et le bon type de vis sont utilisés lorsque le composant est remplacé.
- i REMARQUE :** Certains ordinateurs ont des surfaces magnétiques. Vérifiez que les vis ne restent pas attachées sur ces surfaces lorsque vous remplacez un composant.
- i REMARQUE :** La couleur des vis peut varier en fonction de l'achat.

Tableau 6. Liste des vis

Composant	Type de vis	Nombre	Image des vis
Couvercle arrière	M4x10	4	
Haut-parleur	Q3x5	14	
Blindage métallique	P3x5	10	
Ventilateur	M2x5	2	
Carte du système	M3x6	4	
Carte d'alimentation	M3x6	4	
	M4x6	1	
Cadre central	M3x4	16	
Dissipateur thermique	P3x6	4	
Module de webcam	Q3x5	2	

Composant	Type de vis	Nombre	Image des vis
Carte LED	Q2x3	1	
Carte USB	Q3x5	2	
	M3x4	1	
Carte du pavé	Q2x3	3	

Socle

Enlever le socle

Pré-requis

1. Suivez la procédure décrite dans [Avant d'accéder à l'intérieur de votre moniteur](#).

À propos de la tâche

L'image suivante indique l'emplacement du support et fournit une représentation visuelle de la procédure de retrait.

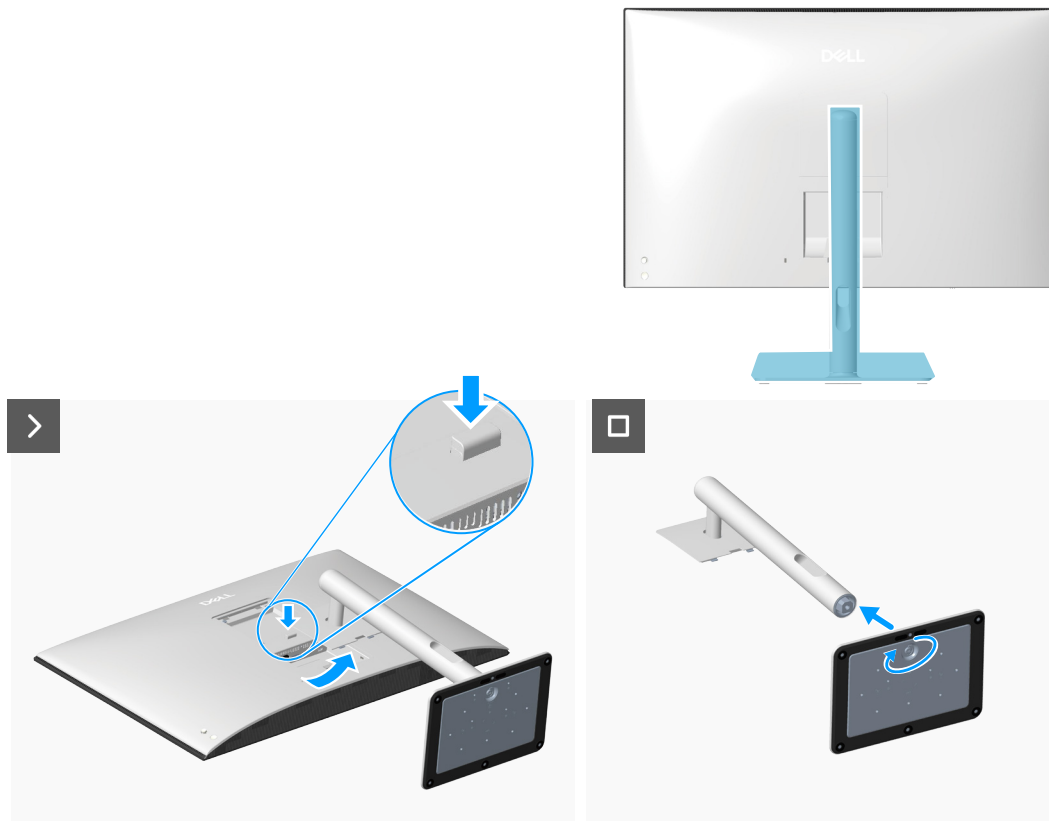


Figure 13. Enlever le socle

Étapes

1. Placez le moniteur sur un chiffon doux ou un coussin sur une surface propre et plane.
2. Appuyez sur le bouton de déverrouillage et séparez le support du moniteur.
3. Ouvrez la poignée à vis en bas de la base du support et tournez-la dans le sens inverse des aiguilles d'une montre pour déverrouiller la colonne de la base.
4. Détachez la colonne de support de la base du support.

Installer le socle

Pré-requis

Si vous remplacez un composant, enlevez en premier le composant existant avant de continuer avec la procédure d'installation.

À propos de cette tâche

L'image suivante indique l'emplacement du couvercle arrière et fournit une représentation visuelle de la procédure d'installation.

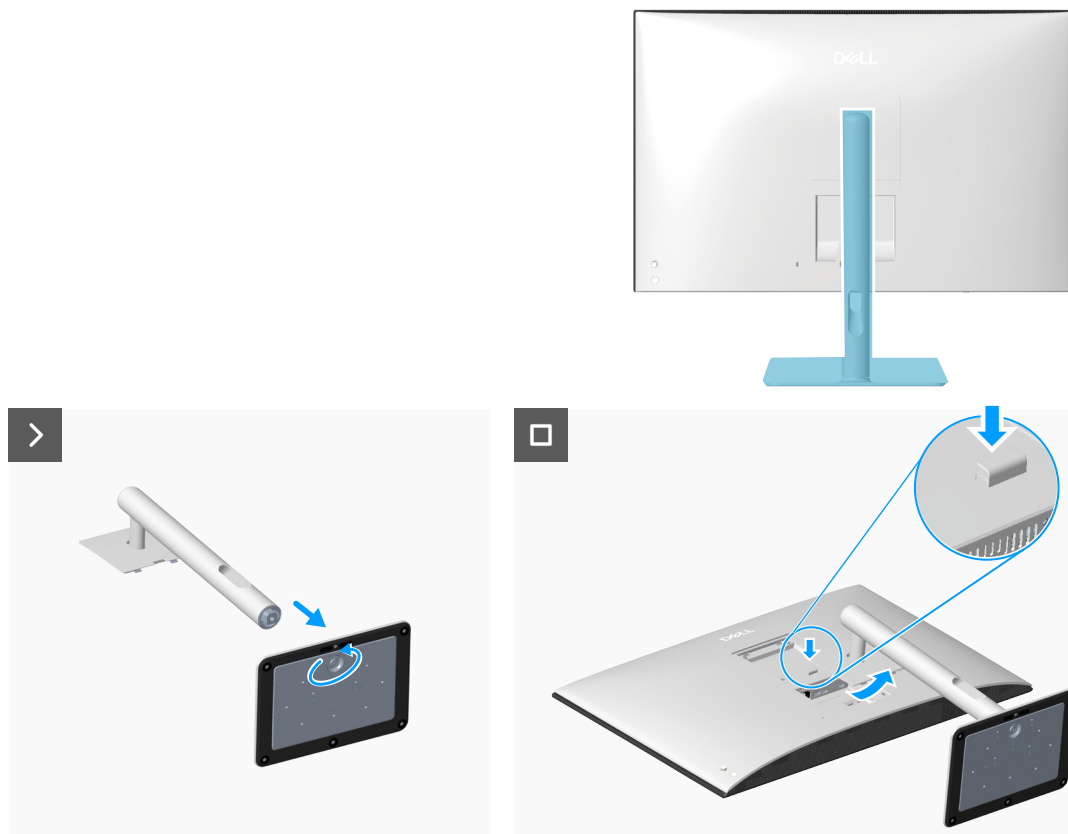


Figure 14. Installer le socle

Étapes

1. Aligned and insert the support column into the base of the stand until it clicks.
2. Open the handle screw located at the bottom of the stand base and turn it clockwise to secure the stand assembly.
3. Close the handle screw.
4. Align the top of the support column with the grooves on the back of the monitor.
5. Gently slide and push the support until it clicks.

Étapes suivantes

1. Follow the procedure described in [Après avoir travaillé à l'intérieur de votre moniteur](#).

Couvercle arrière

Enlever le couvercle arrière

Pré-requis

1. Suivez la procédure décrite dans [Avant d'accéder à l'intérieur de votre moniteur](#).
2. Enlevez le [socle](#).

À propos de la tâche

L'image suivante indique l'emplacement du couvercle arrière et fournit une représentation visuelle de la procédure de retrait.

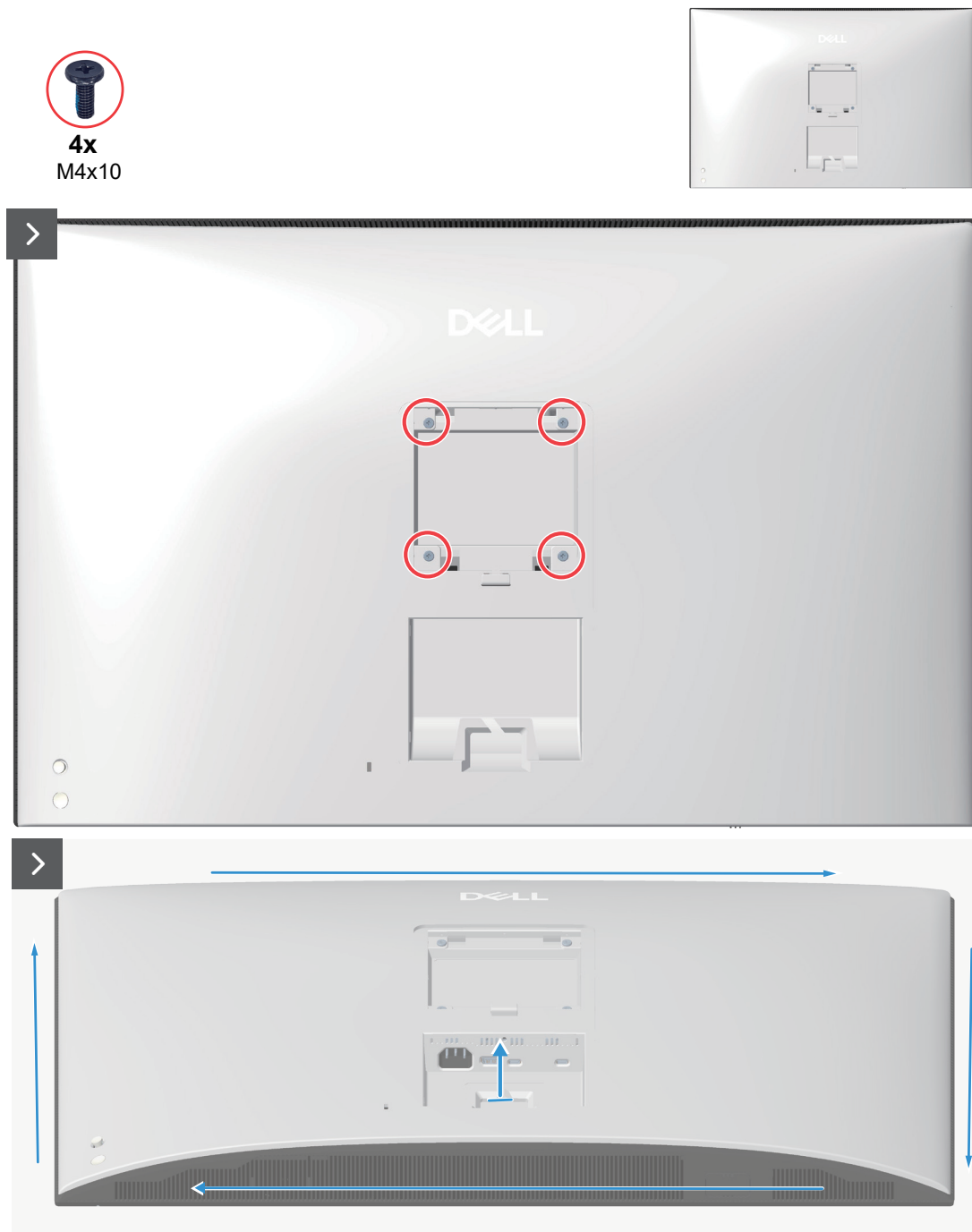


Figure 15. Enlever les vis et ouvrir le couvercle arrière

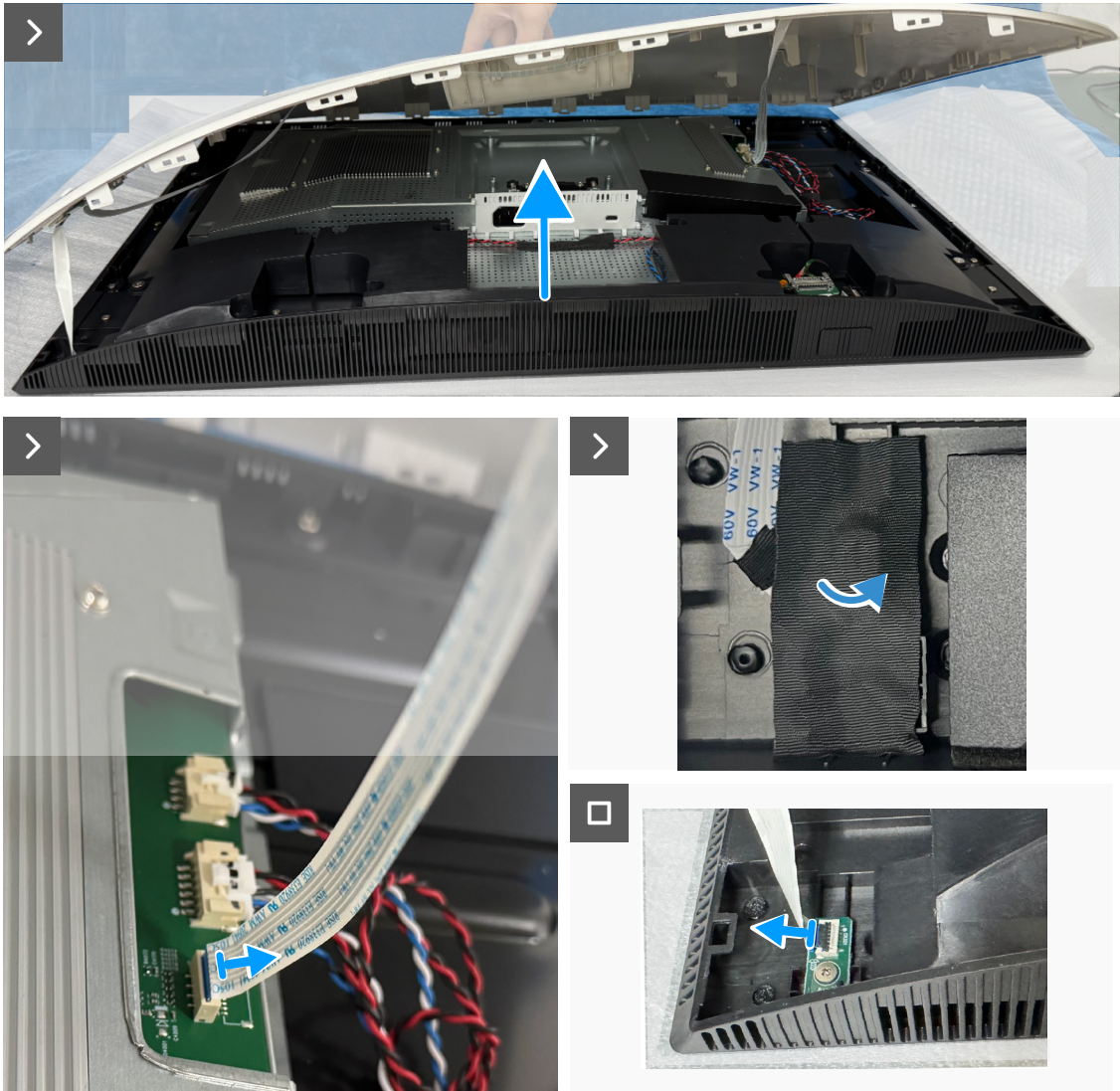


Figure 16. Débrancher les câbles de la carte du pavé et de la carte LED

Étapes

1. Enlevez les quatre vis (M4x10) qui attachent le couvercle arrière sur le châssis.
2. Avec une pointe en plastique, faites levier sur le couvercle arrière en commençant par le bord inférieur du moniteur.
3. Soulevez le couvercle arrière à partir du bord droit et débranchez le câble de la carte du pavé du connecteur de la carte du système.
4. Décollez la bande et débranchez le câble de la carte LED de la carte du pavé.

Installer le couvercle arrière

Pré-requis

Si vous remplacez un composant, enlevez en premier le composant existant avant de continuer avec la procédure d'installation.

À propos de cette tâche

L'image suivante indique l'emplacement du couvercle arrière et fournit une représentation visuelle de la procédure d'installation.

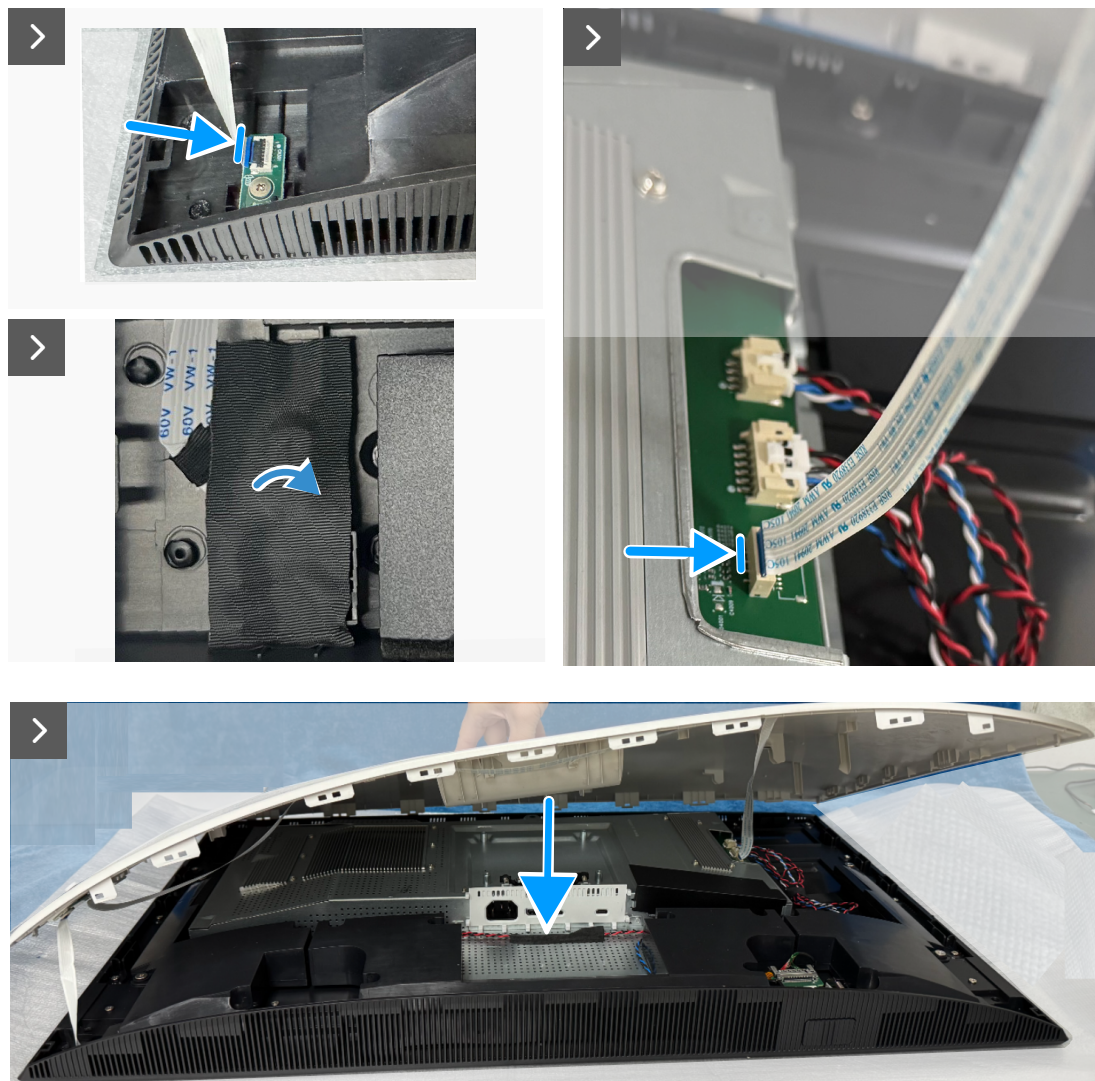


Figure 17. Brancher les câbles de la carte du pavé et de la carte LED

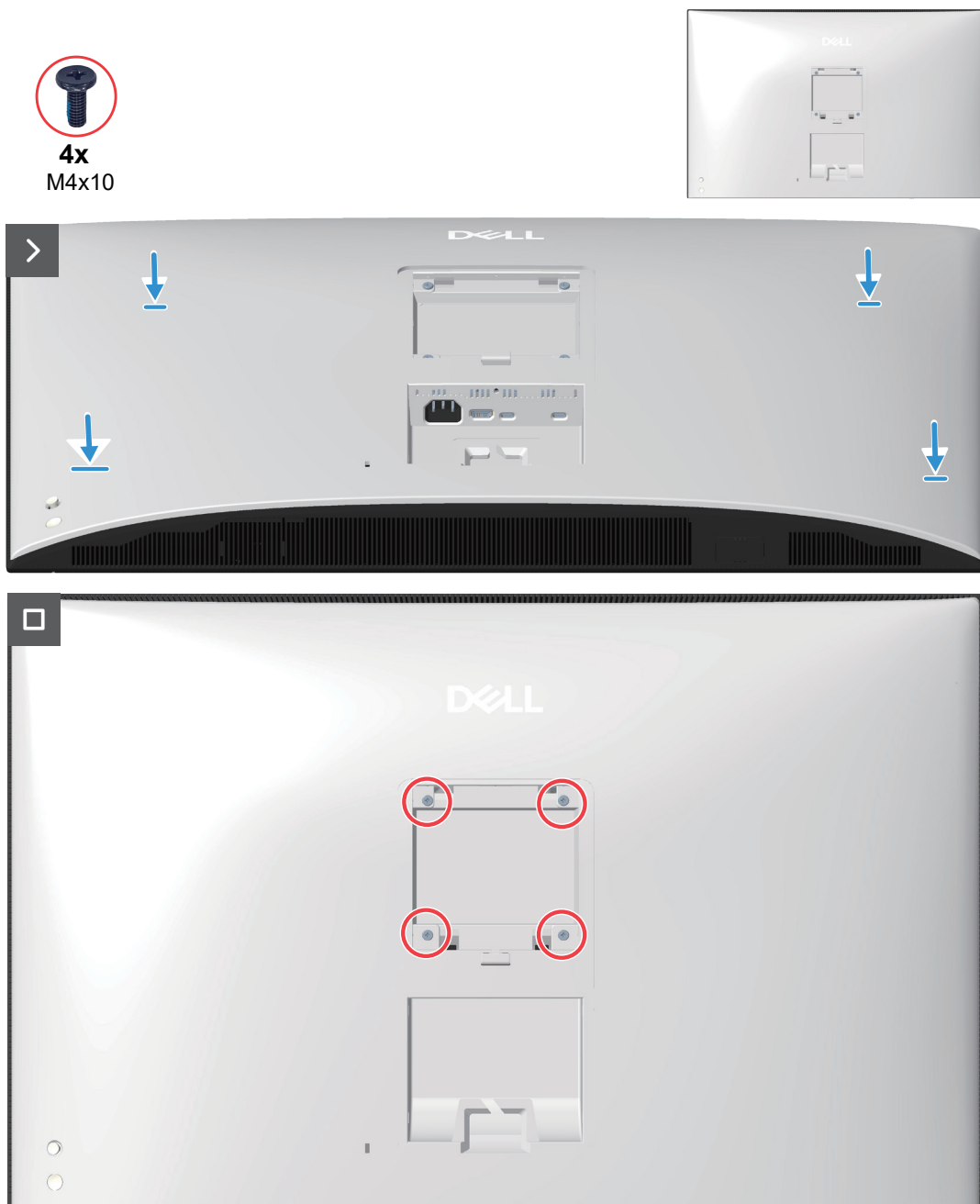


Figure 18. Remettre les vis

Étapes

1. Branchez le câble de la carte du pavé sur le connecteur de la carte du système.
2. Connectez le câble LED à la carte du pavé et collez le ruban adhésif.
3. Alignez les trous de vis du couvercle arrière avec les trous de vis du moniteur, et appuyez doucement sur les côtés pour mettre le couvercle arrière en place.
4. Remettez les quatre vis (M4x10) pour attacher le couvercle arrière sur le châssis.

Étapes suivantes

1. Installez le [socle](#).
2. Suivez la procédure décrite dans [Après avoir travaillé à l'intérieur de votre moniteur](#).

Haut-parleur

Enlever le haut-parleur

Pré-requis

1. Suivez la procédure décrite dans [Avant d'accéder à l'intérieur de votre moniteur](#).
2. Enlevez le [socle](#).
3. Enlevez le [couvercle arrière](#).

À propos de la tâche

L'image suivante indique l'emplacement du haut-parleur et fournit une représentation visuelle de la procédure de retrait.



Figure 19. Décoller les rubans pour fixer les câbles et le Mylar



14x
Q3x5

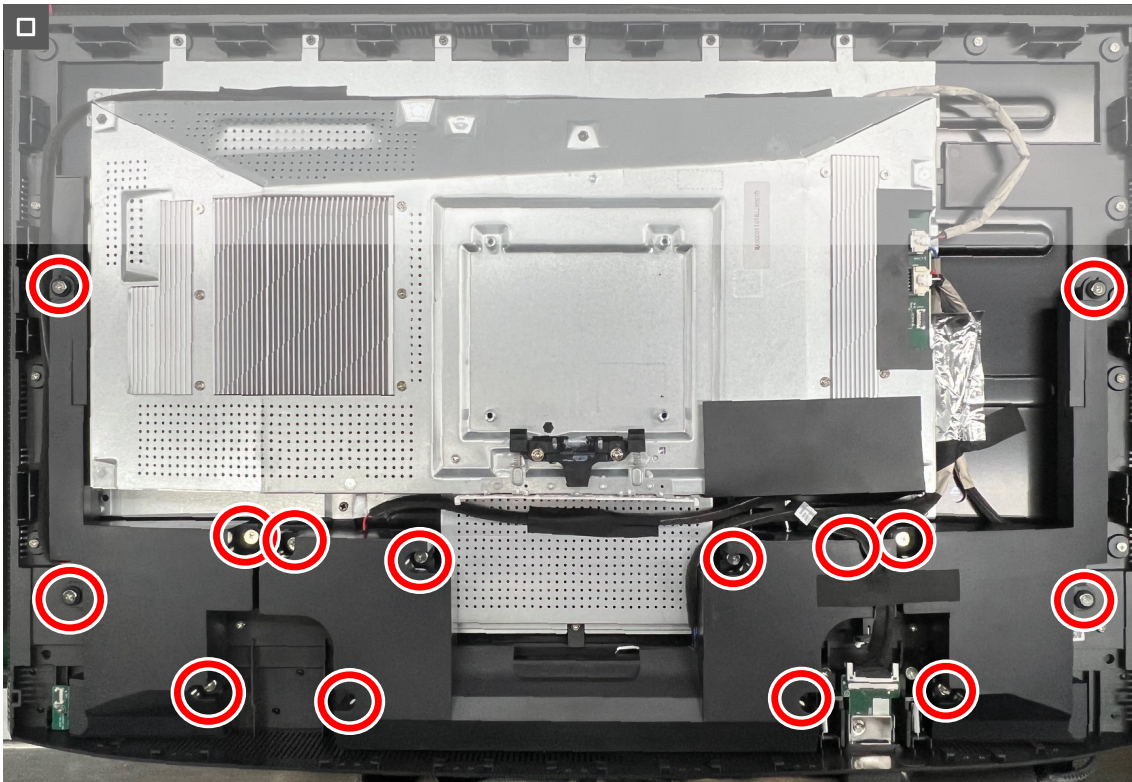
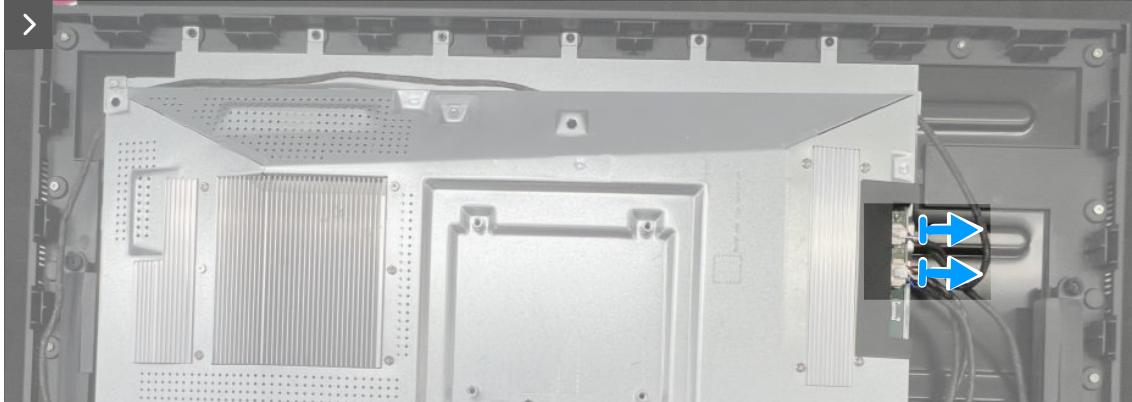
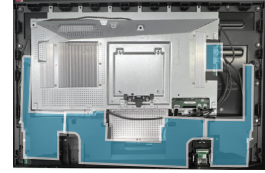


Figure 20. Débrancher les câbles du haut-parleur et enlever les vis

Étapes

1. Décollez les rubans et le Mylar qui attachent les câbles et le blindage métallique sur le panneau d'affichage.
2. Débranchez le câble du haut-parleur du connecteur de la carte du système.
3. Enlevez les quatorze vis (Q3x5) qui attachent les haut-parleurs sur le cadre central.
4. Soulevez le haut-parleur pour le retirer du moniteur.

Installer le haut-parleur

Pré-requis

Si vous remplacez un composant, enlevez en premier le composant existant avant de continuer avec la procédure d'installation.

À propos de cette tâche

L'image suivante indique l'emplacement du haut-parleur et fournit une représentation visuelle de la procédure d'installation.



14x
Q3x5

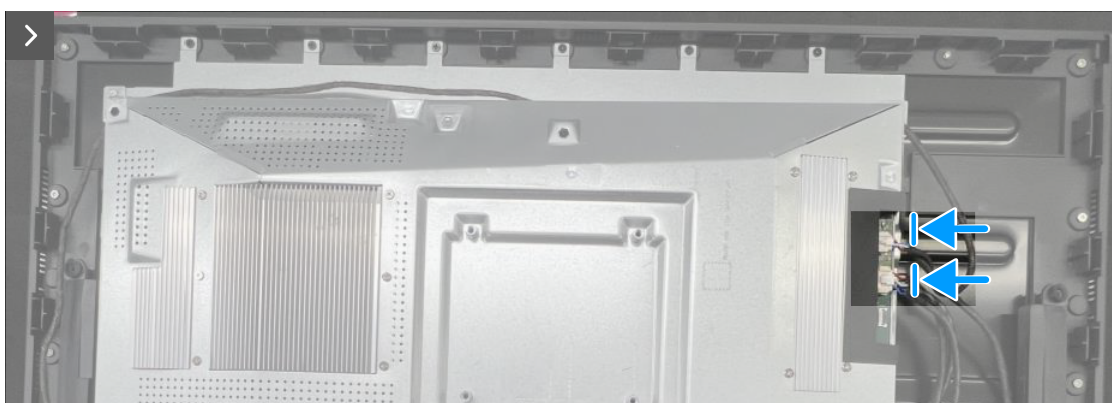
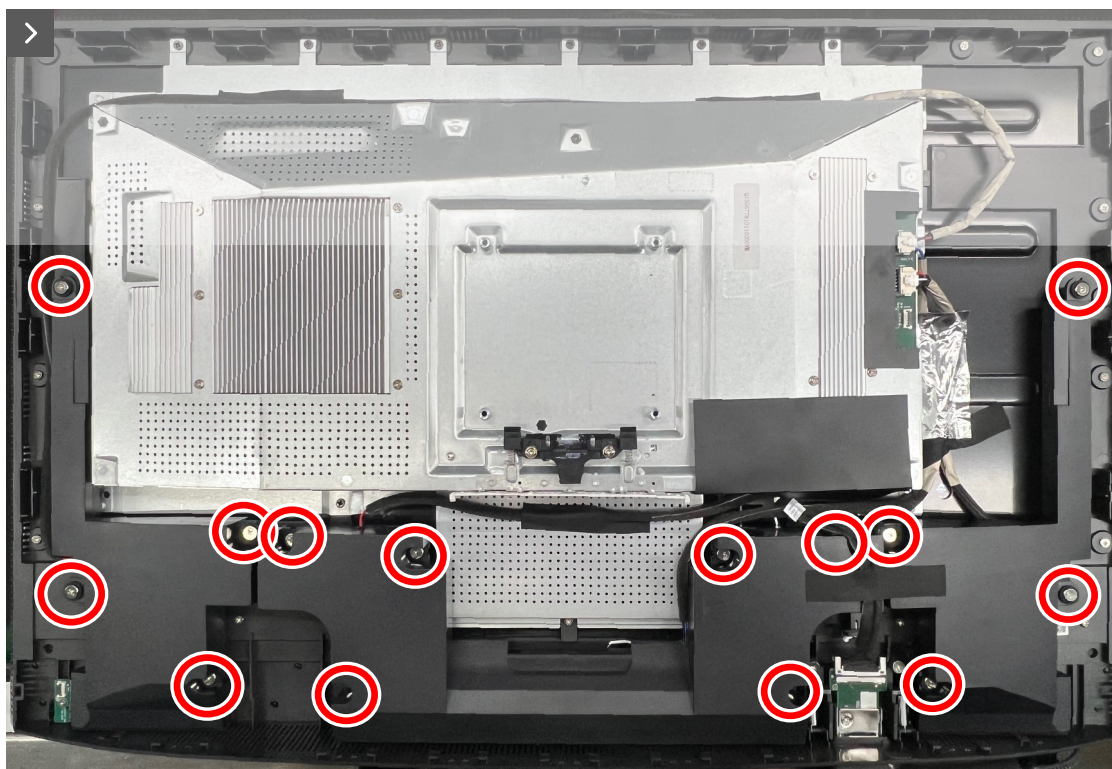


Figure 21. Installer les vis et brancher les câbles du haut-parleur

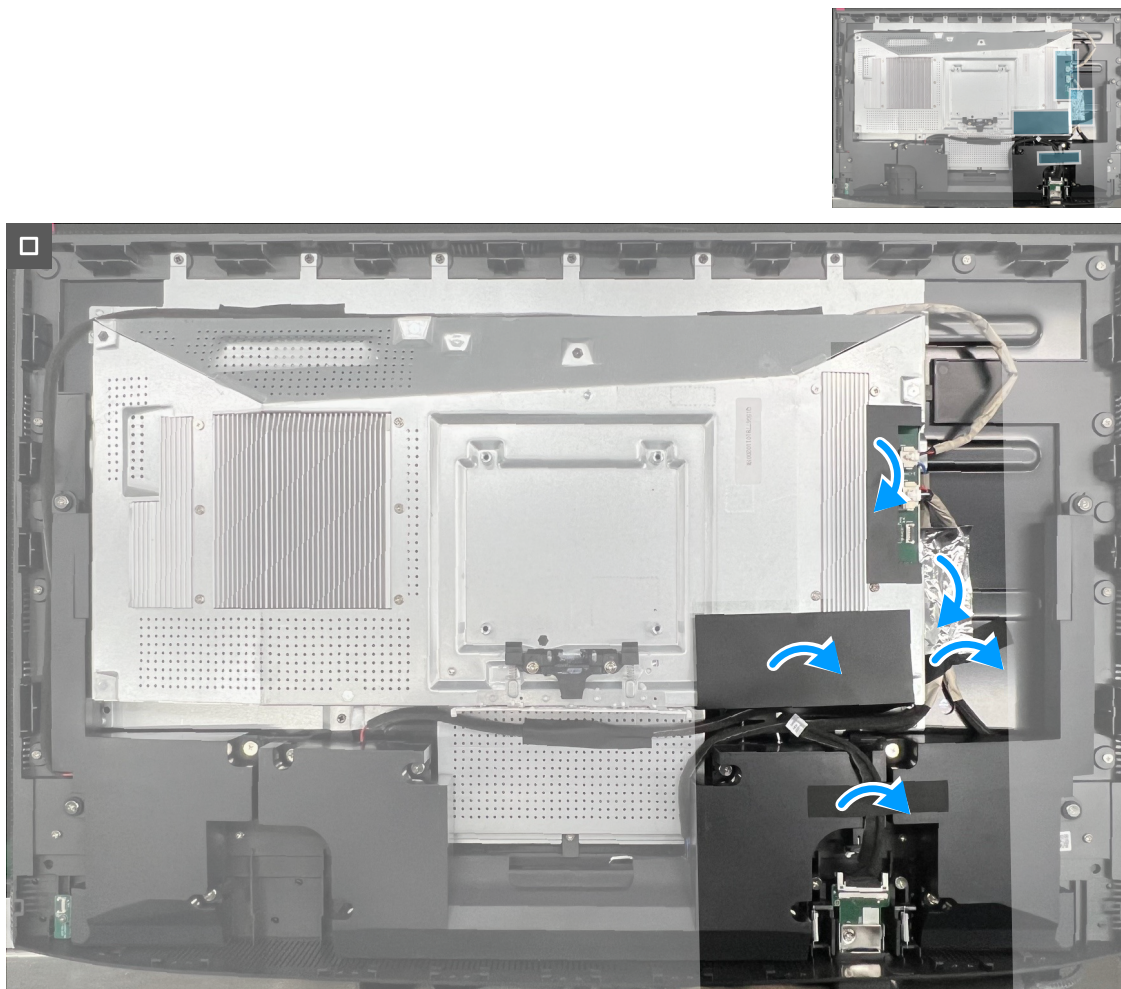


Figure 22. Coller les rubans et le Mylar pour fixer les câbles et le blindage métallique

Étapes

1. Aligned and place the speakers in the chassis slots.
2. Connect the speaker cable to the system board connector.
3. Align the speaker screw holes with the central frame screw holes.
4. Reinstall the fourteen (Q3x5) screws to attach the speakers to the central frame.
5. Tape the ribbons that attach the cables and the metal shielding to the display panel.

Étapes suivantes

1. Install the [back cover](#).
2. Install the [base](#).
3. Follow the procedure described in [After working inside your monitor](#).

Blindage métallique

Enlever le blindage métallique

Pré-requis

1. Suivez la procédure décrite dans [Avant d'accéder à l'intérieur de votre moniteur](#).
2. Enlevez le [socle](#).
3. Enlevez le [couvercle arrière](#).
4. Enlevez le [haut-parleur](#).

À propos de la tâche

L'image suivante indique l'emplacement du blindage métallique et fournit une représentation visuelle de la procédure de retrait.

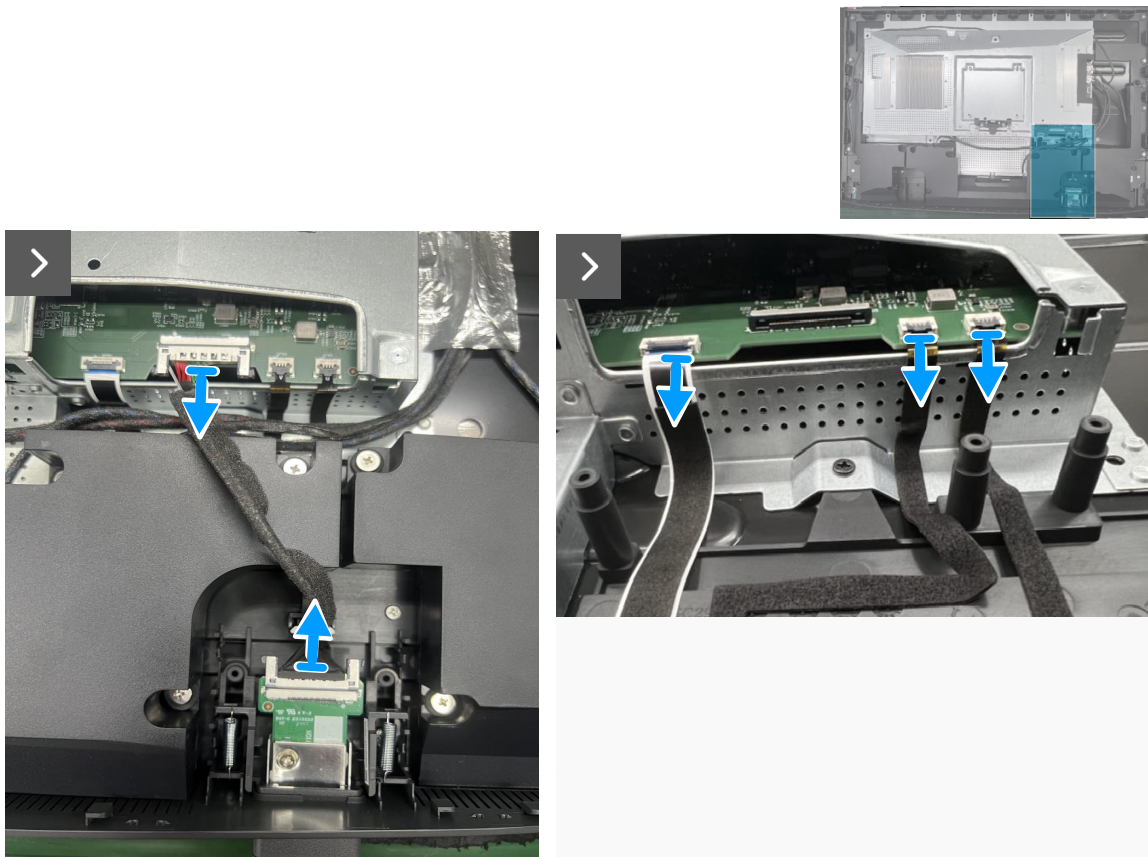


Figure 23. Débrancher le câble USB et les câbles IR



10x
P3x5

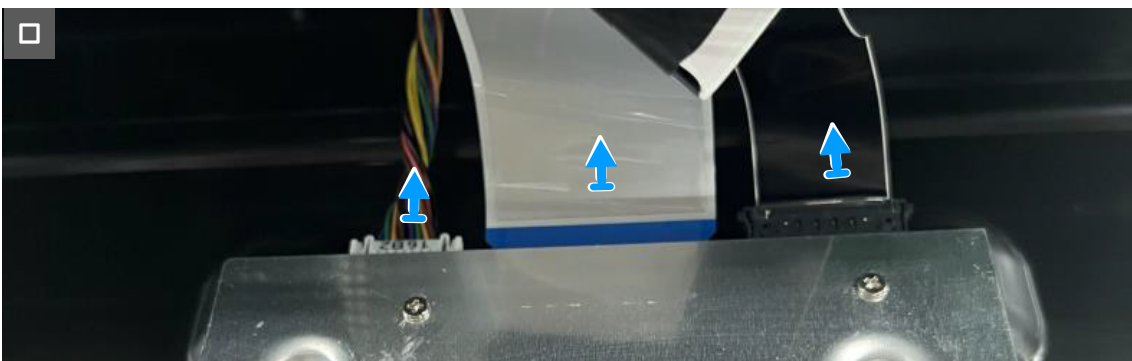
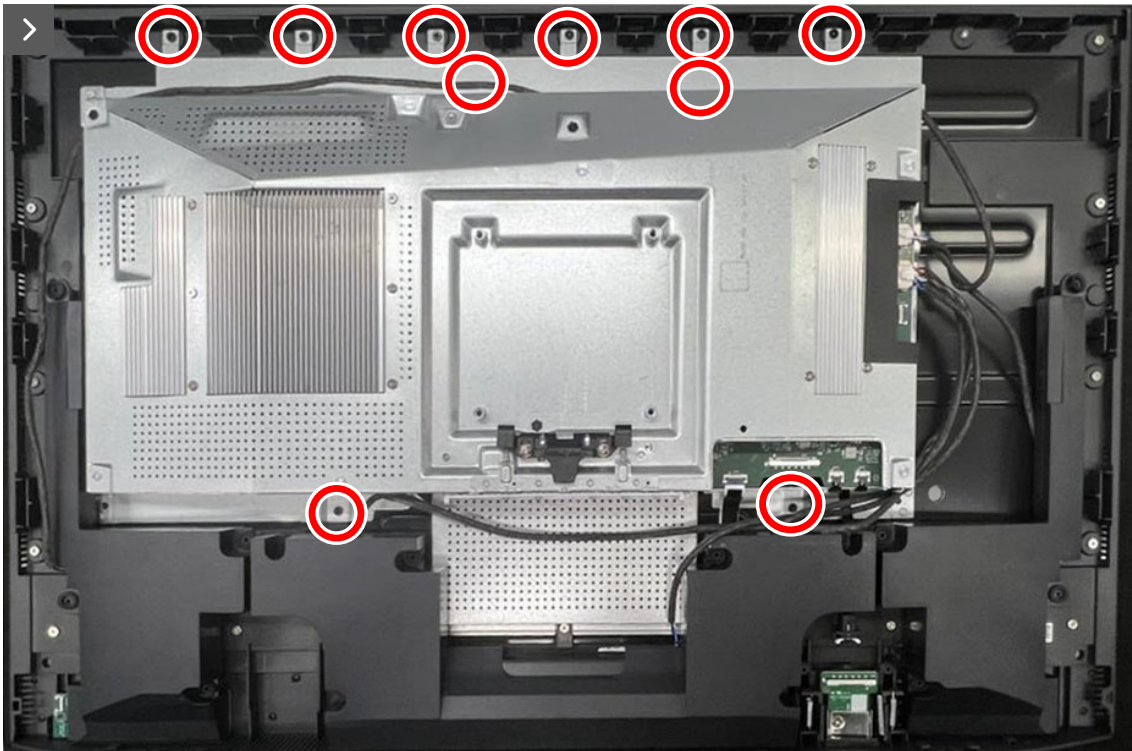


Figure 24. Enlever les vis et débrancher les câbles d'affichage

Étapes

1. Débranchez le câble de la carte du système, le câble de la carte USB, le câble du module de webcam et le câble IR des connecteurs de la carte du système et du panneau d'affichage.
2. Enlevez les dix vis (P3x5) qui attachent le blindage métallique sur le cadre central.
3. Soulevez partiellement le blindage métallique et débranchez les câbles d'affichage du connecteur sur le panneau d'affichage.

Installer le blindage métallique

Pré-requis

Si vous remplacez un composant, enlevez en premier le composant existant avant de continuer avec la procédure d'installation.

À propos de cette tâche

L'image suivante indique l'emplacement du couvercle arrière et fournit une représentation visuelle de la procédure d'installation.



10x
P3x5

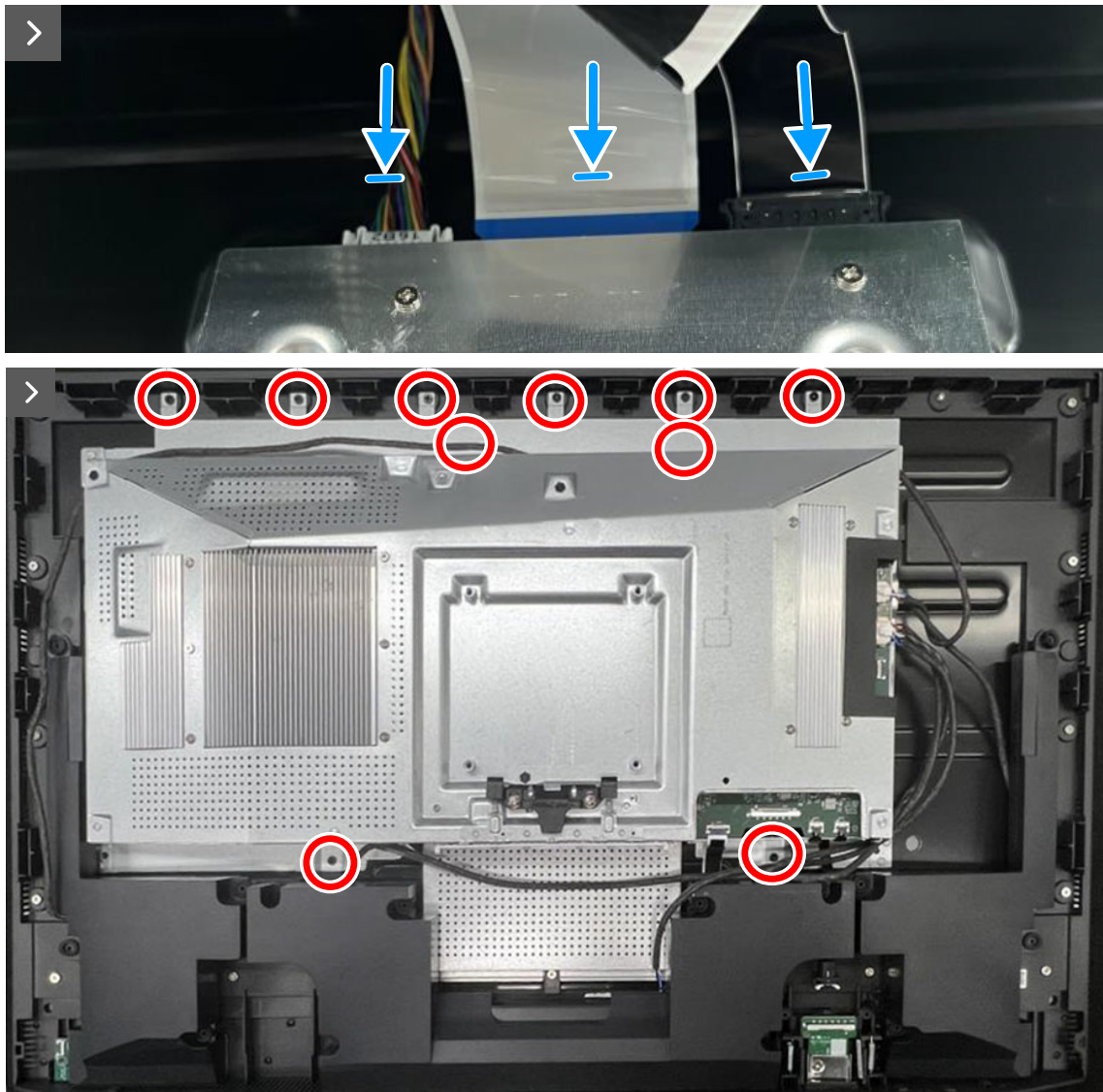
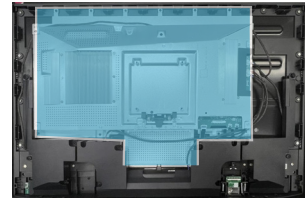


Figure 25. Brancher les câbles d'affichage et remettre les vis

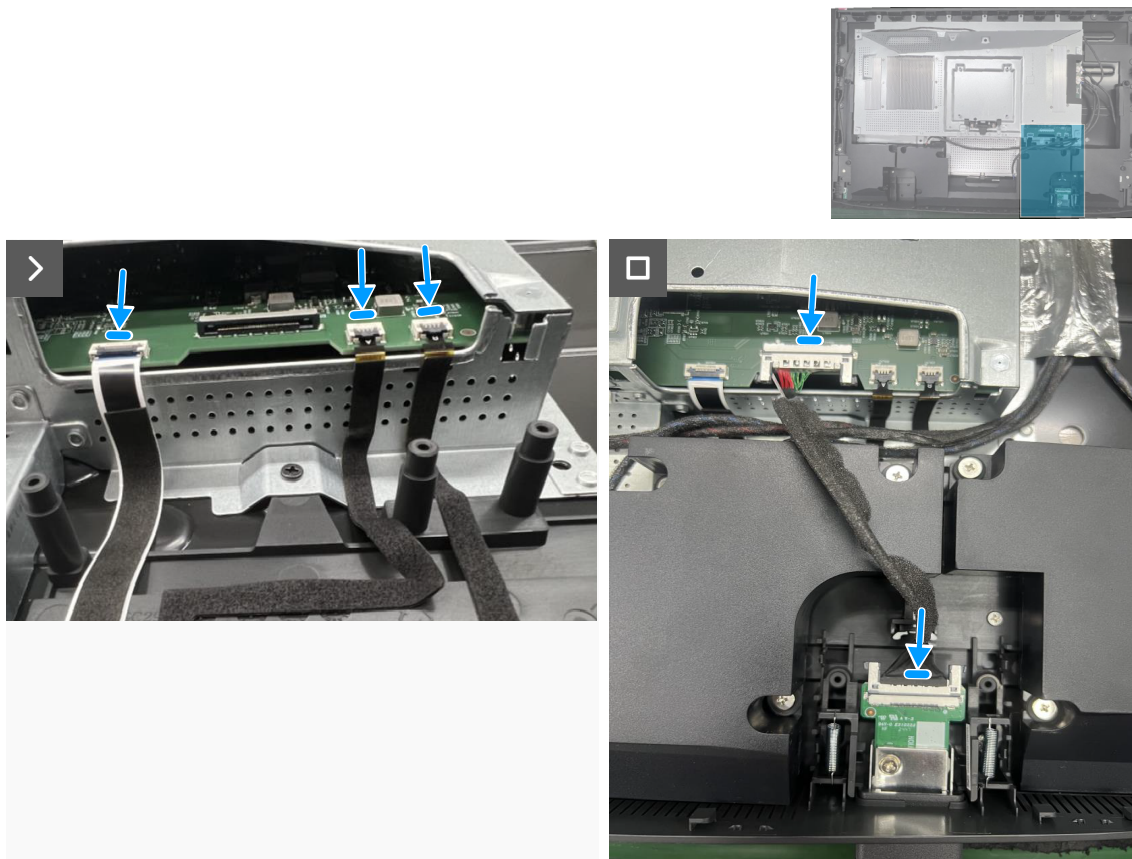


Figure 26. Brancher les câbles USB et les câbles IR

Étapes

1. Branchez les câbles d'affichage sur les connecteurs du panneau d'affichage.
2. Alignez les trous de vis du blindage métallique avec les trous de vis du panneau d'affichage.
3. Remettez les dix vis (P3x5) pour attacher le blindage métallique sur le panneau d'affichage.
4. Branchez le câble de la carte du système, le câble de la carte USB, le câble du module de webcam et le câble IR sur les connecteurs de la carte du système et du panneau d'affichage.

Étapes suivantes

1. Installez le [haut-parleur](#).
2. Installez le [couvercle arrière](#).
3. Installez le [socle](#).
4. Suivez la procédure décrite dans [Après avoir travaillé à l'intérieur de votre moniteur](#).

Carte du système, carte d'alimentation et ventilateur

Enlever la carte du système, la carte d'alimentation et le ventilateur

Pré-requis

1. Suivez la procédure décrite dans [Avant d'accéder à l'intérieur de votre moniteur](#).
2. Enlevez le [socle](#).
3. Enlevez le [couvercle arrière](#).
4. Enlevez le [haut-parleur](#).
5. Enlevez le [blindage métallique](#).

À propos de la tâche

L'image suivante indique l'emplacement de la carte du système, la carte d'alimentation, le ventilateur et fournit une représentation visuelle de la procédure de retrait.



2x
M2x5

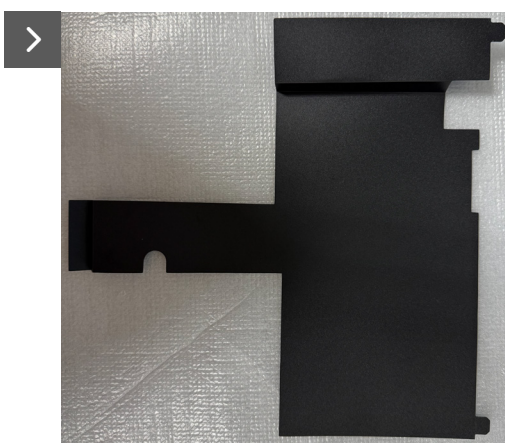
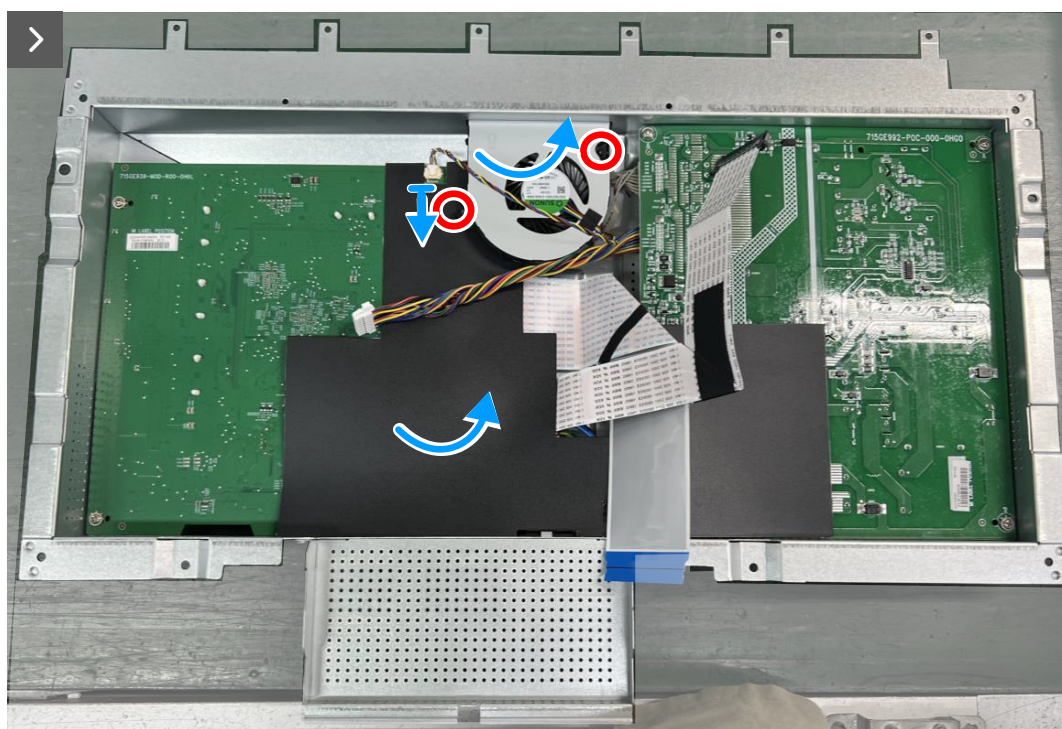
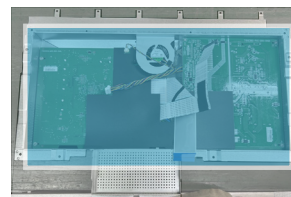


Figure 27. Enlever le ventilateur et le mylar



Figure 28. Enlever le couvercle des E/S du blindage métallique



8x
M3x6



1x
M4x6

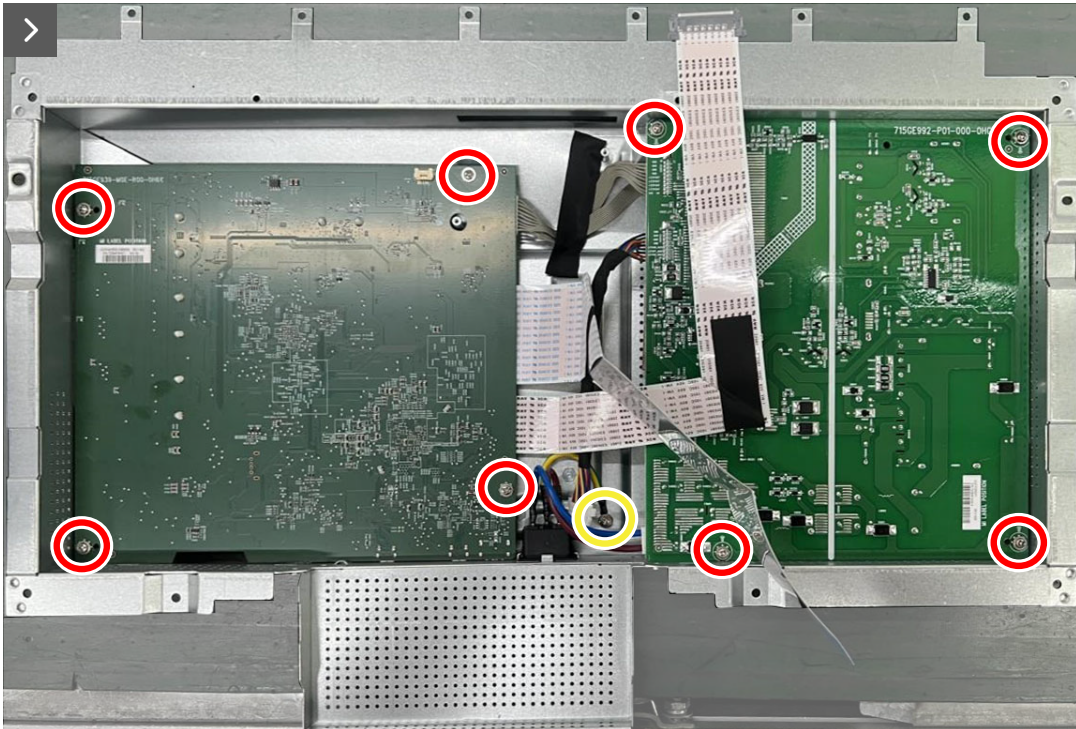


Figure 29. Enlever les vis

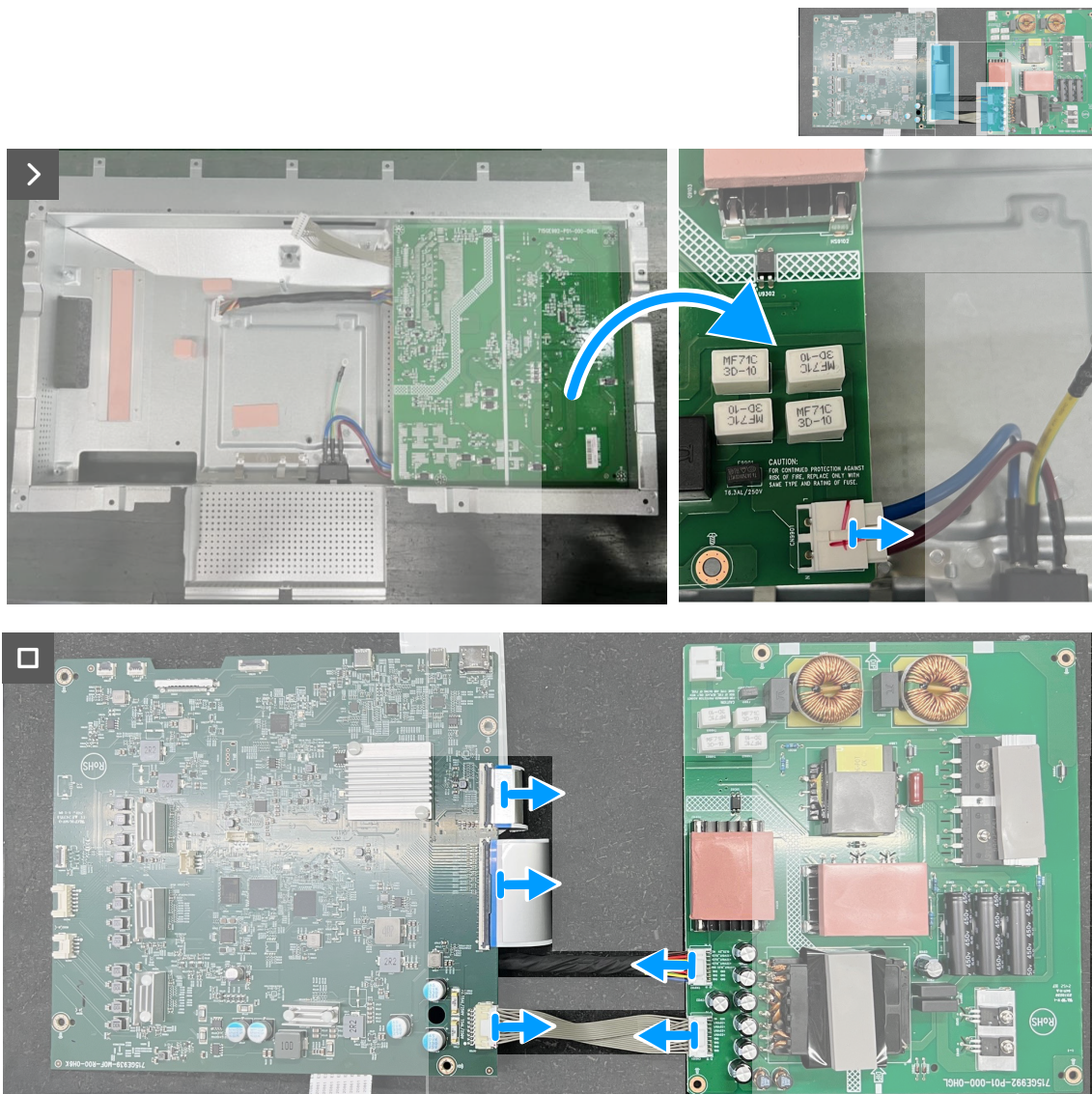


Figure 30. Débrancher les câbles

Étapes

1. Enlevez les deux vis (M2x5) qui attachent le ventilateur sur le blindage métallique.
2. Débranchez le câble pour enlever le ventilateur, puis enlevez la feuille de Mylar de la carte du système et de la carte d'alimentation.
3. Enlevez le couvercle des E/S du blindage métallique du blindage métallique.
4. Enlevez les huit vis (M3x6) et la vis (M4x6) qui attachent la carte du système et la carte d'alimentation sur le blindage métallique.
5. Débranchez les câbles des connecteurs de la carte du système et de la carte d'alimentation.

Installer la carte du système, la carte d'alimentation et le ventilateur

Pré-requis

Si vous remplacez un composant, enlevez en premier le composant existant avant de continuer avec la procédure d'installation.

À propos de cette tâche

L'image suivante indique l'emplacement de la carte du système, la carte d'alimentation, le ventilateur et fournit une représentation visuelle de la procédure d'installation.

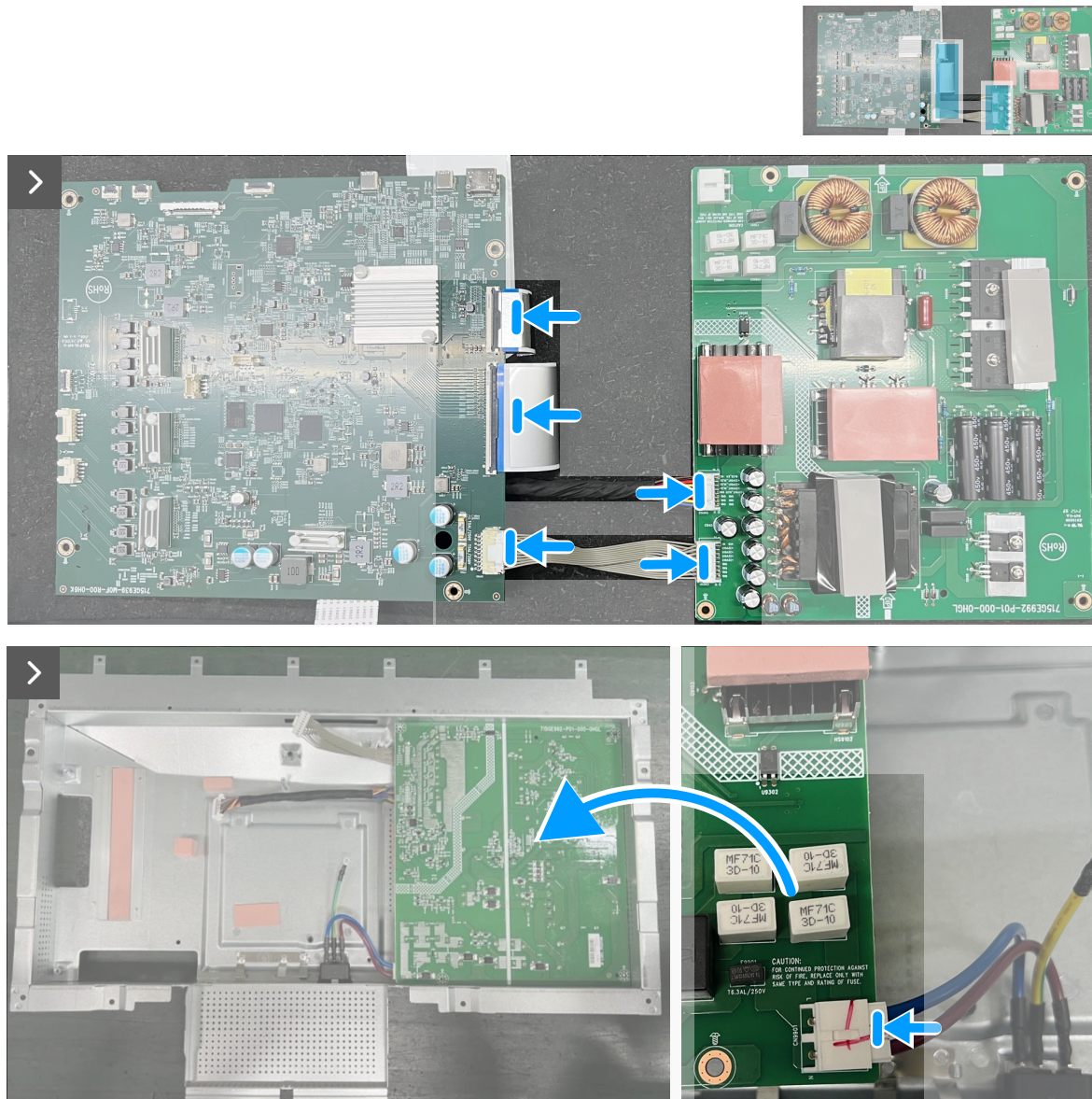


Figure 31. Brancher les câbles



8x
M3x6



1x
M4x6

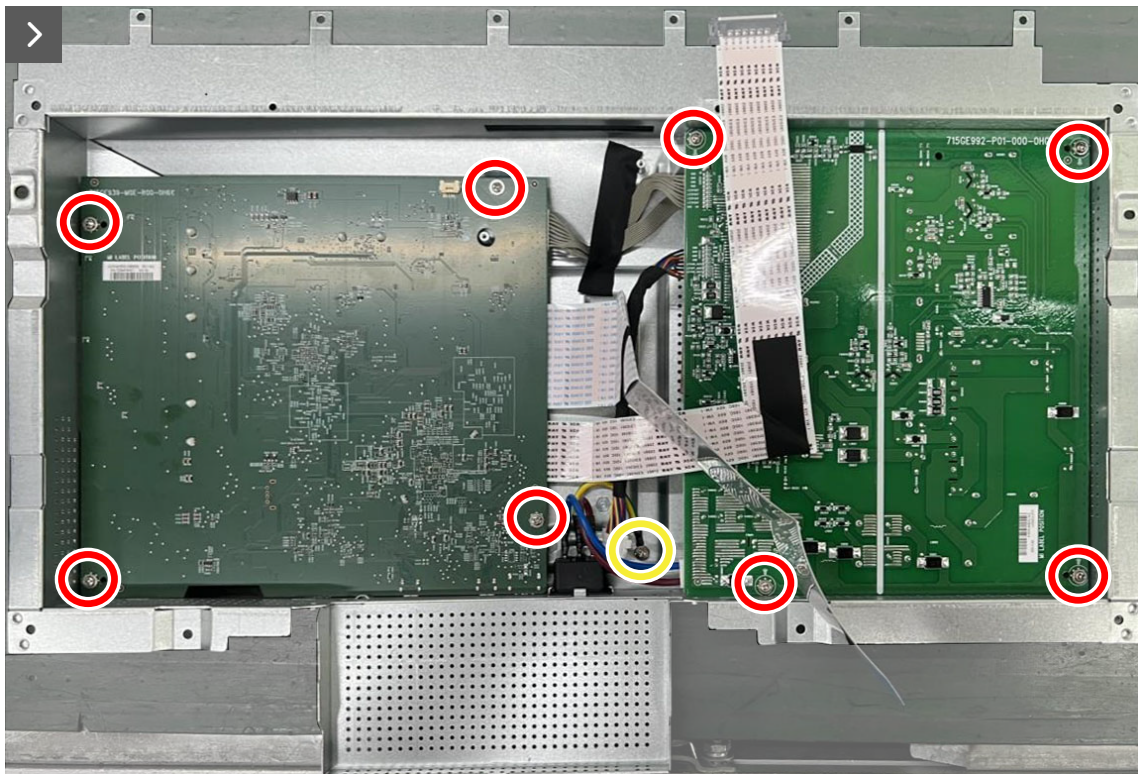


Figure 32. Remettre les vis



Figure 33. Remettre le couvercle des E/S du blindage métallique



2x
M2x5

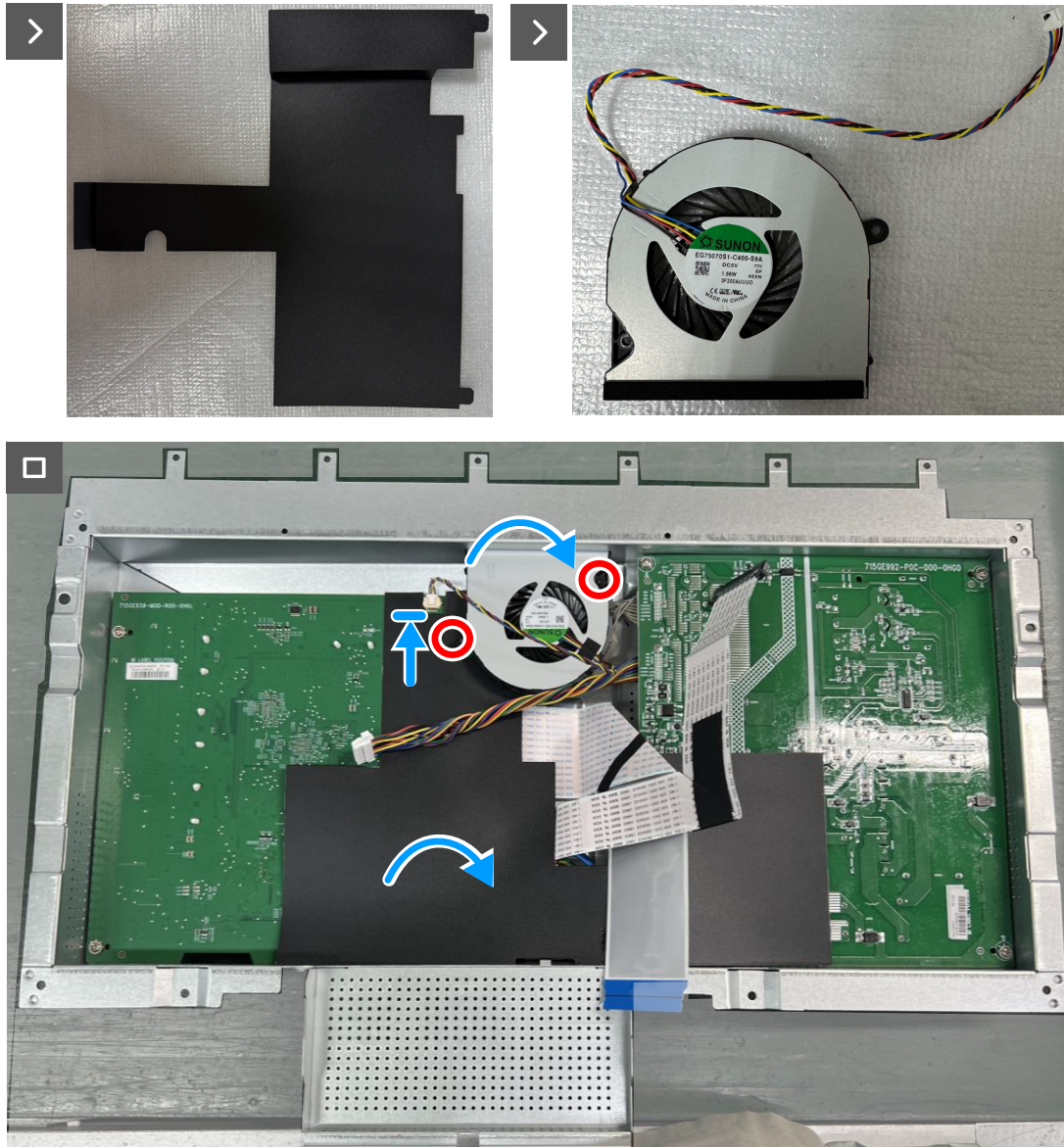
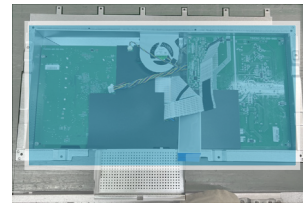


Figure 34. Installer le ventilateur et le mylar

Étapes

1. Branchez les câbles sur les connecteurs de la carte du système, de la carte d'alimentation et du ventilateur.
2. Remettez les huit vis (M3x6) et la vis (M4x6) pour attacher la carte du système et la carte d'alimentation sur le blindage métallique.
3. Remettez le couvercle des E/S du blindage métallique sur le blindage métallique.
4. Remettez les deux vis (M2x5) pour attacher le ventilateur sur le blindage métallique, en connectant la broche.
5. Placez la feuille de Mylar sur la carte du système et la carte d'alimentation.

Étapes suivantes

1. Installez le [blindage métallique](#).
2. Installez le [haut-parleur](#).
3. Installez le [couvercle arrière](#).
4. Installez le [socle](#).
5. Suivez la procédure décrite dans [Après avoir travaillé à l'intérieur de votre moniteur](#).

Cadre central

Enlever le cadre central

Pré-requis

1. Suivez la procédure décrite dans [Avant d'accéder à l'intérieur de votre moniteur](#).
2. Enlevez le [socle](#).
3. Enlevez le [couvercle arrière](#).
4. Enlevez le [haut-parleur](#).
5. Enlevez le [blindage métallique](#).

À propos de la tâche

L'image suivante indique l'emplacement du cadre central et fournit une représentation visuelle de la procédure de retrait.

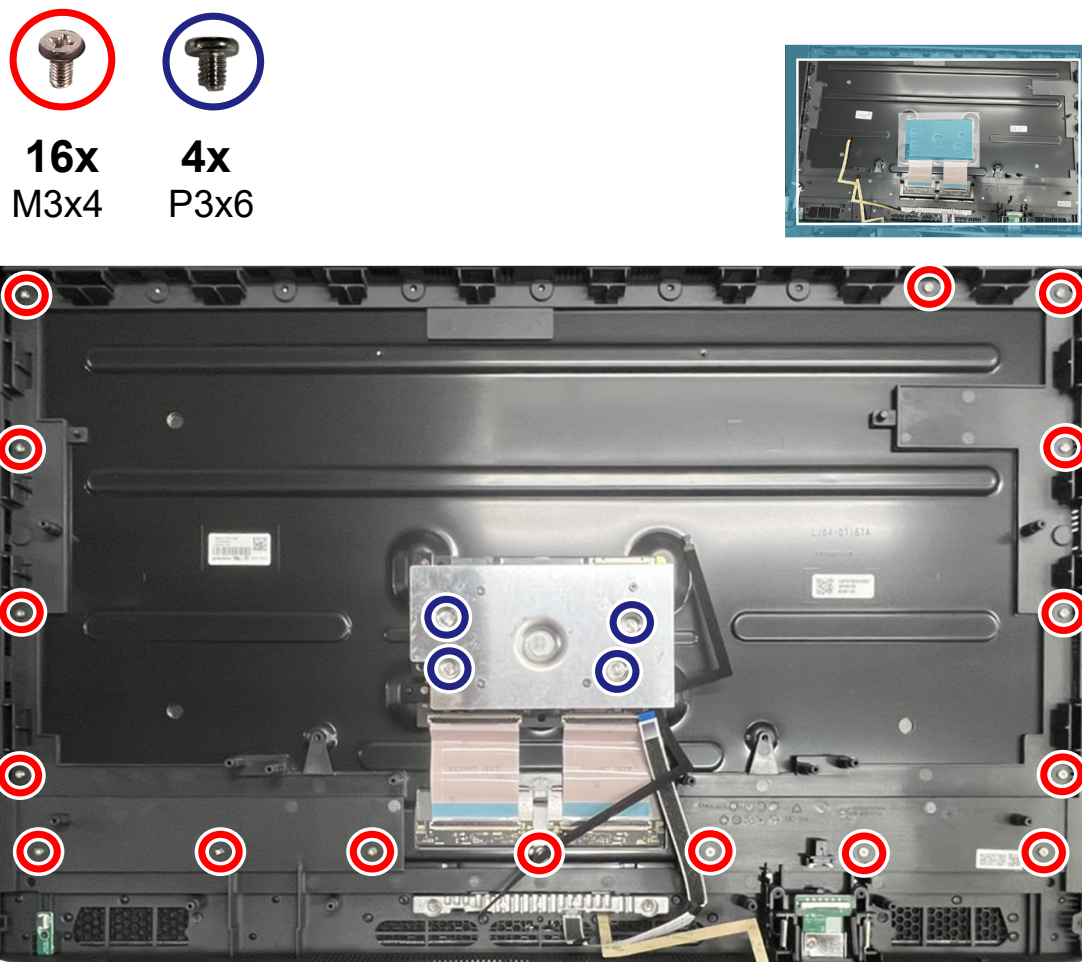


Figure 35. Enlever les vis

Étapes

1. Enlevez les seize vis (M3x4) qui attachent le cadre central sur le panneau d'affichage.
2. Enlevez les quatre vis (P3x6) qui attachent le dissipateur thermique sur le panneau d'affichage.
3. Soulevez et enlevez le cadre central et le dissipateur thermique du panneau d'affichage.

Installer le cadre central

Pré-requis

Si vous remplacez un composant, enlevez en premier le composant existant avant de continuer avec la procédure d'installation.

À propos de cette tâche

L'image suivante indique l'emplacement du cadre central et fournit une représentation visuelle de la procédure d'installation.

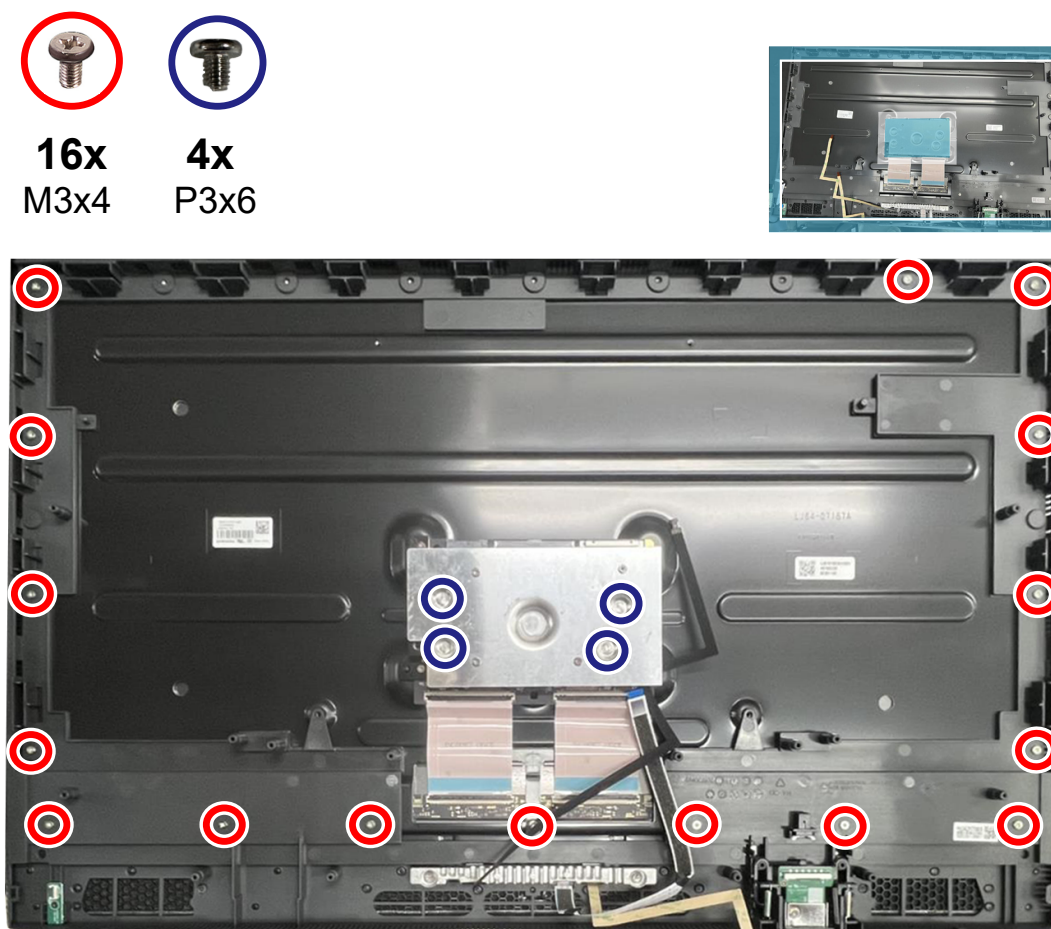


Figure 36. Remettre les vis

Étapes

1. Alignez et placez le cadre central sur le panneau d'affichage.
2. Remettez les seize vis (M3x4) pour attacher la garniture avant sur le panneau d'affichage.
3. Placez le dissipateur thermique et remettez les quatre vis (P3x6) pour attacher le dissipateur thermique sur le panneau d'affichage.

Étapes suivantes

1. Installez le [blindage métallique](#).
2. Installez le [haut-parleur](#).
3. Installez le [couvercle arrière](#).
4. Installez le [socle](#).
5. Suivez la procédure décrite dans [Après avoir travaillé à l'intérieur de votre moniteur](#).

Carte LED et module de webcam

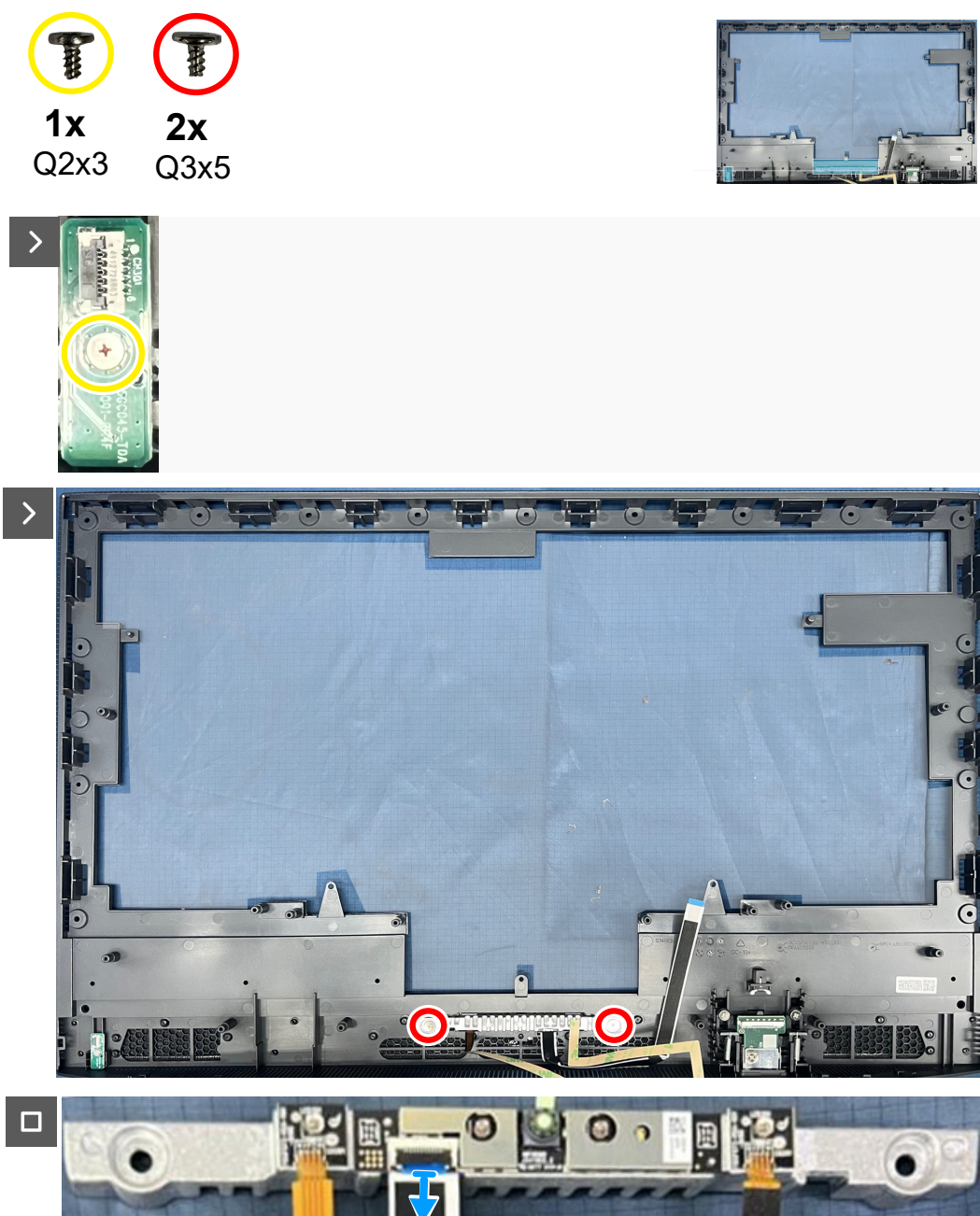
Enlever la carte LED et le module de webcam

Pré-requis

1. Suivez la procédure décrite dans [Avant d'accéder à l'intérieur de votre moniteur](#).
2. Enlevez le [socle](#).
3. Enlevez le [couvercle arrière](#).
4. Enlevez le [haut-parleur](#).
5. Enlevez le [blindage métallique](#).
6. Enlevez le [cadre central](#).

À propos de la tâche

L'image suivante indique l'emplacement de la carte LED et le module de webcam et fournit une représentation visuelle de la procédure de retrait.



Étapes

1. Enlevez la vis (Q2x3) qui attache la carte LED sur le cadre central.
2. Enlevez les deux vis (Q3x5) qui attachent le module de webcam sur le cadre central.

Installer la carte LED et le module de webcam

Pré-requis

Si vous remplacez un composant, enlevez en premier le composant existant avant de continuer avec la procédure d'installation.

À propos de cette tâche

L'image suivante indique l'emplacement de la carte LED et le module de webcam et fournit une représentation visuelle de la procédure d'installation.

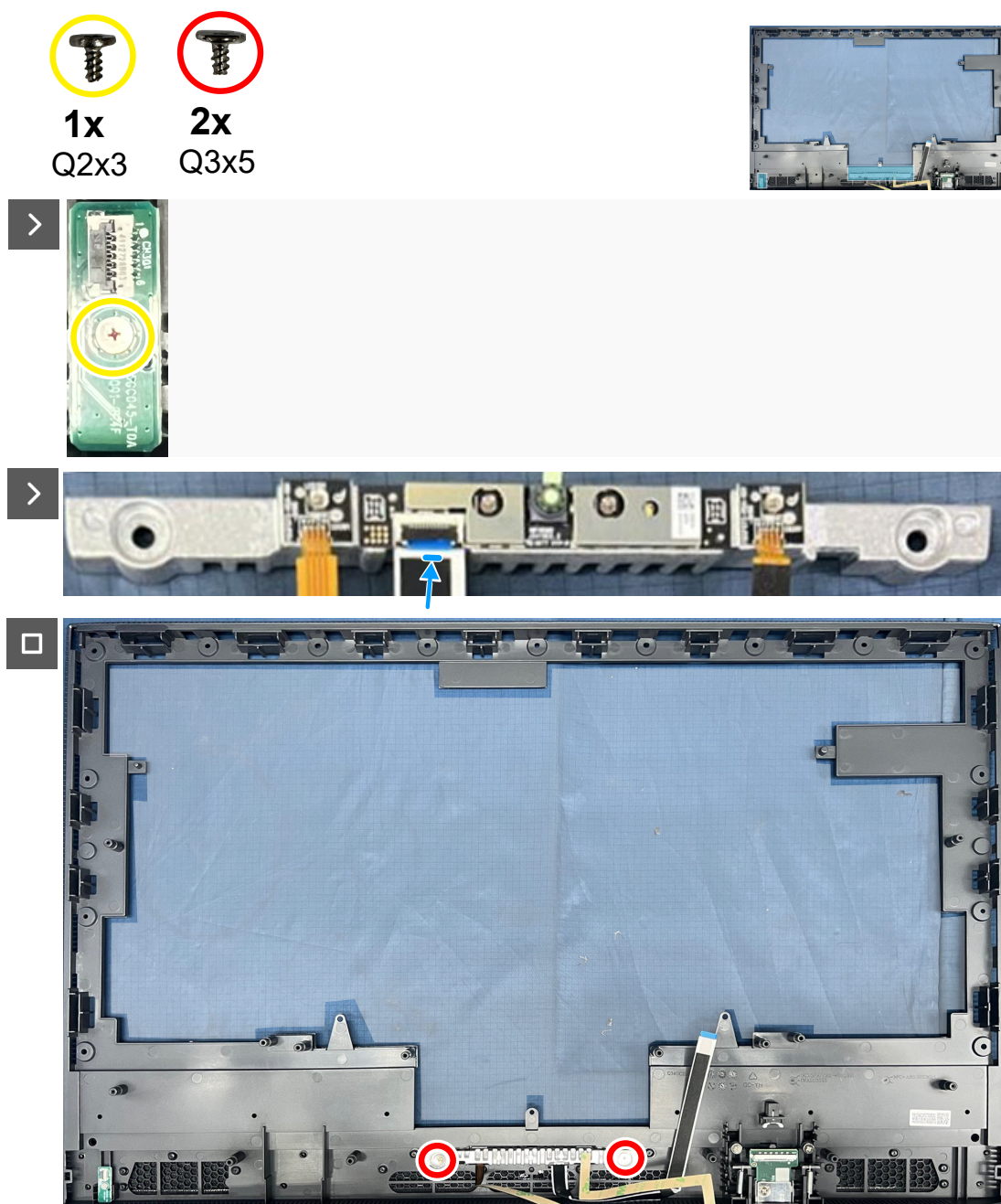


Figure 38. Installer la carte LED et le module de webcam

Étapes

1. Remettez la vis (Q2x3) pour attacher la carte LED sur le cadre central.
2. Remettez les deux vis (Q3x5) pour attacher le module de webcam sur le cadre central.

Étapes suivantes

1. Installez le [cadre central](#).
2. Installez le [blindage métallique](#).
3. Installez le [haut-parleur](#).
4. Installez le [couvercle arrière](#).
5. Installez le [socle](#).
6. Suivez la procédure décrite dans [Après avoir travaillé à l'intérieur de votre moniteur](#).

Carte USB

Enlever la carte USB

Pré-requis

1. Suivez la procédure décrite dans [Avant d'accéder à l'intérieur de votre moniteur](#).
2. Enlevez le [socle](#).
3. Enlevez le [couvercle arrière](#).
4. Enlevez le [haut-parleur](#).
5. Enlevez le [blindage métallique](#).
6. Enlevez le [cadre central](#).

À propos de la tâche

L'image suivante indique l'emplacement de la carte USB et fournit une représentation visuelle de la procédure de retrait.



2x
Q3x5



1x
M3x4

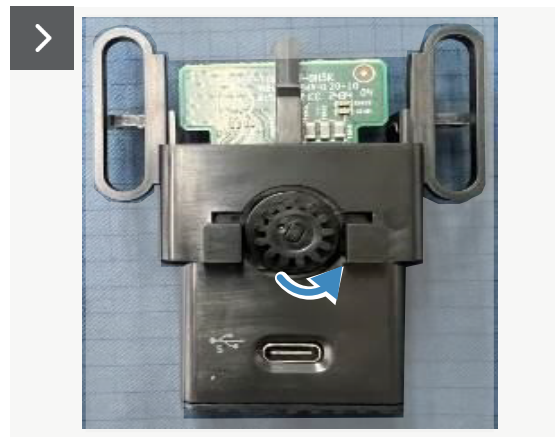
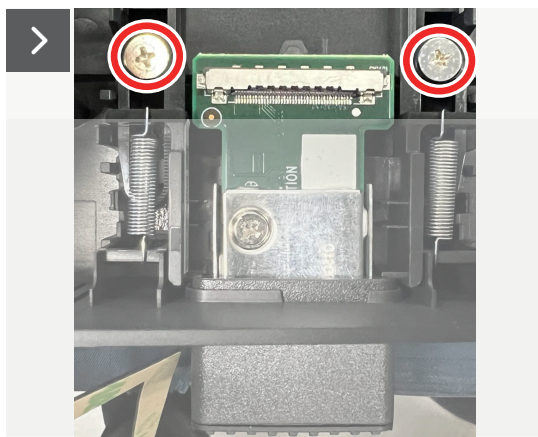
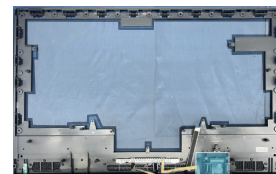




Figure 39. Enlever la carte USB

Étapes

1. Enlevez les deux vis (Q3x5) pour enlever le module USB du cadre central.
2. Enlevez le couvercle avant et le couvercle arrière du module USB.
3. Enlevez la vis (M3x4) qui attache la carte USB sur le bas du support.

Installer la carte USB

Pré-requis

Si vous remplacez un composant, enlevez en premier le composant existant avant de continuer avec la procédure d'installation.

À propos de cette tâche

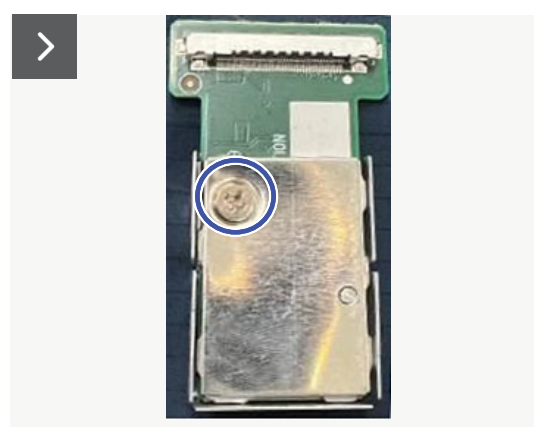
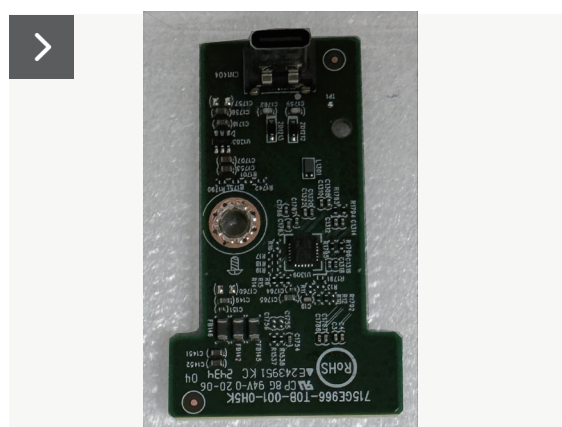
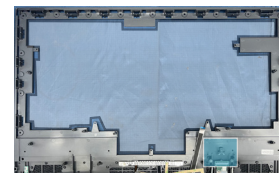
L'image suivante indique l'emplacement de la carte USB et fournit une représentation visuelle de la procédure d'installation.



1x
M3x4



2x
Q3x5



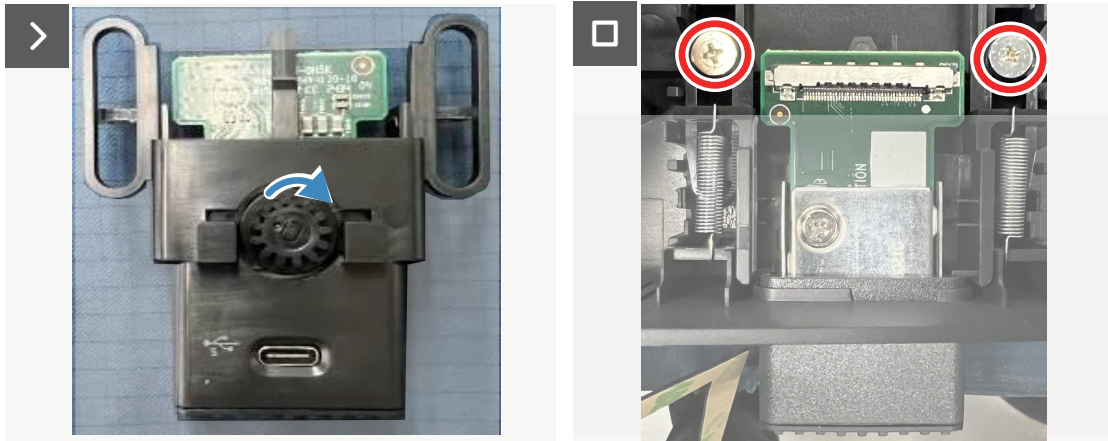


Figure 40. Installer la carte USB

Étapes

1. Remettez la vis (M3x4) qui attache la carte USB en bas du support.
2. Remettez le couvercle avant USB et le couvercle arrière USB.
3. Remettez les deux vis (Q3x5) pour attacher la carte USB sur le cadre central.

Étapes suivantes

1. Installez le [cadre central](#).
2. Installez le [blindage métallique](#).
3. Installez le [haut-parleur](#).
4. Installez le [couvercle arrière](#).
5. Installez le [socle](#).
6. Suivez la procédure décrite dans [Après avoir travaillé à l'intérieur de votre moniteur](#).

Carte du pavé

Enlever la carte du pavé

Pré-requis

1. Suivez la procédure décrite dans [Avant d'accéder à l'intérieur de votre moniteur](#).
2. Enlevez le [socle](#).
3. Enlevez le [couvercle arrière](#).

À propos de la tâche

L'image suivante indique l'emplacement de la carte du pavé et fournit une représentation visuelle de la procédure de retrait.



3x
Q2x3

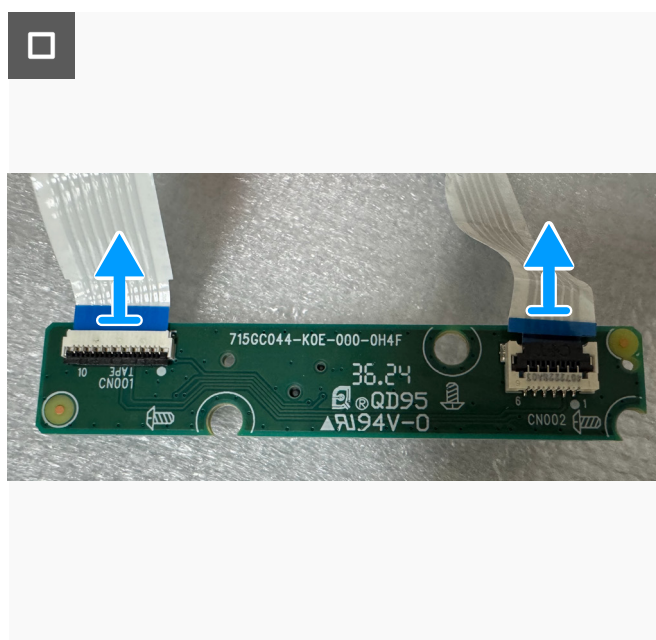
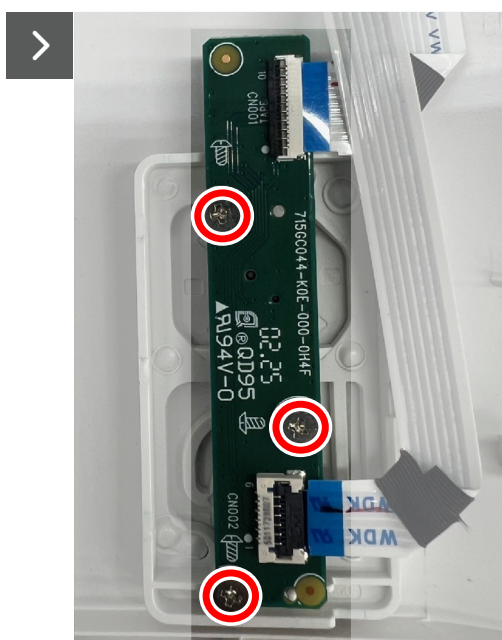
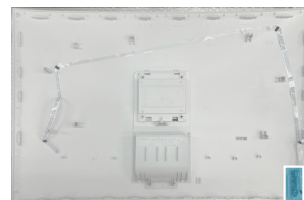


Figure 41. Enlever la carte du pavé et débrancher les câbles

Étapes

1. Enlevez les trois vis (Q2X3) qui attachent la carte du pavé sur le couvercle arrière.
2. Soulevez la carte du pavé pour la retirer du couvercle arrière.
3. Débranchez les câbles des connecteurs de la carte du pavé.

Installer la carte du pavé

Pré-requis

Si vous remplacez un composant, enlevez en premier le composant existant avant de continuer avec la procédure d'installation.

À propos de cette tâche

L'image suivante indique l'emplacement de la carte du pavé et fournit une représentation visuelle de la procédure d'installation.

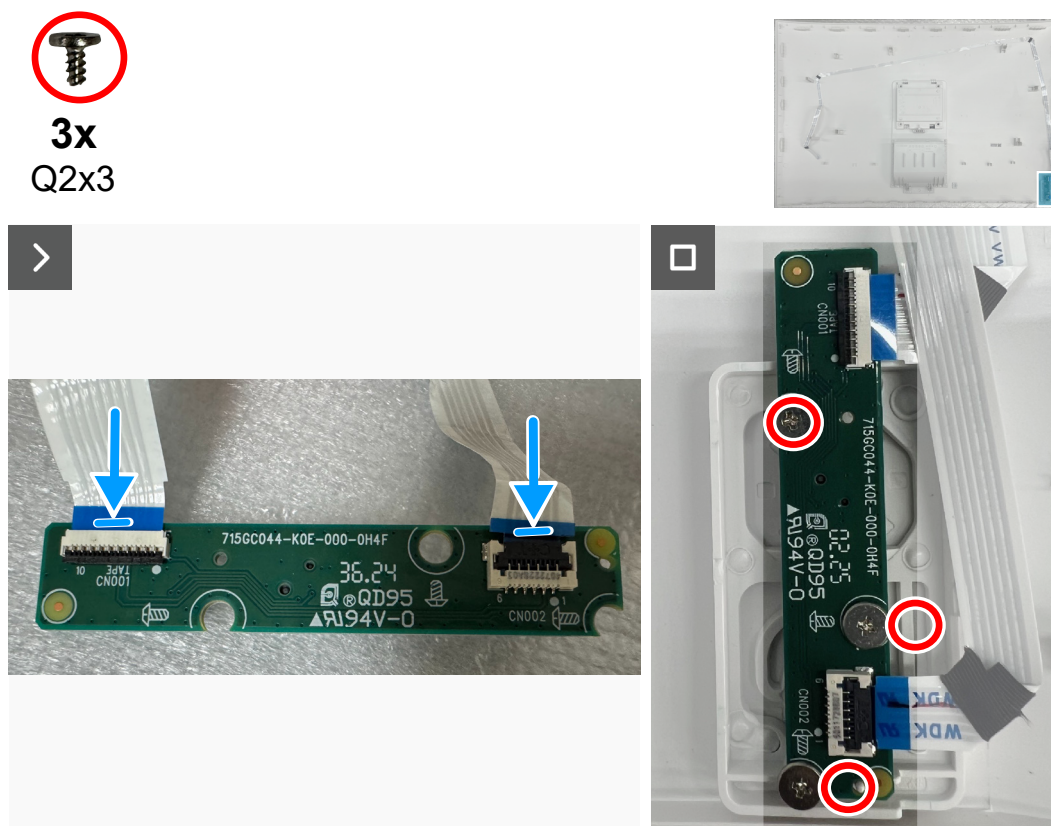


Figure 42. Brancher les câbles et installer la carte du pavé

Étapes

1. Branchez les câbles sur les connecteurs de la carte du pavé.
2. Alignez et placez la carte du pavé sur le couvercle arrière.
3. Remettez les trois vis (Q2x3) pour attacher la carte du pavé sur le couvercle arrière.

Étapes suivantes

1. Installez le [couvercle arrière](#).
2. Installez le [socle](#).
3. Suivez la procédure décrite dans [Après avoir travaillé à l'intérieur de votre moniteur](#).

Guide de dépannage

⚠ MISE EN GARDE : Avant de débiter les procédures de cette section, suivez les [Instructions de sécurité](#).

Test automatique

Votre écran dispose d'une fonction de test automatique qui vous permet de vérifier s'il fonctionne correctement. Si votre moniteur et votre ordinateur sont connectés correctement mais que l'écran du moniteur reste éteint, utilisez la fonction de test automatique du moniteur en suivant ces étapes :

1. Éteignez votre ordinateur et votre moniteur.
2. Débranchez le câble vidéo de l'ordinateur.
3. Allumez le moniteur.

Si le moniteur ne peut pas détecter un signal vidéo et qu'il fonctionne correctement, le message suivant s'affiche :



Figure 43. Message Pas de Câble HDMI

ou



Figure 44. Message Pas de Câble USB-C

ⓘ REMARQUE : Le message peut varier légèrement en fonction du signal d'entrée connecté.

ⓘ REMARQUE : En mode de test automatique, le témoin de LED d'alimentation reste en blanc.

4. Ce message peut également apparaître pendant le fonctionnement normal du système si le câble vidéo est déconnecté ou endommagé.
5. Éteignez votre moniteur, rebranchez le câble vidéo, puis rallumez l'ordinateur et le moniteur.

Si l'écran de votre moniteur reste vide après avoir effectué les étapes ci-dessus, cela signifie que le moniteur fonctionne correctement. Vérifiez le contrôleur vidéo et l'ordinateur.

Diagnostiques intégrés

Votre moniteur contient un outil de diagnostic intégré qui permet d'identifier si le problème de l'écran est due à un problème avec le moniteur lui-même ou avec votre ordinateur et votre carte vidéo.

Pour exécuter le diagnostic intégré :

1. Assurez-vous que l'écran est propre (pas de particules de poussière sur la surface de l'écran).
2. Appuyez sur le bouton du joystick pour ouvrir le menu principal de l'OSD.
3. Poussez le joystick pour sélectionner **Divers > Autodiagnostic** pour lancer le processus d'autodiagnostic.

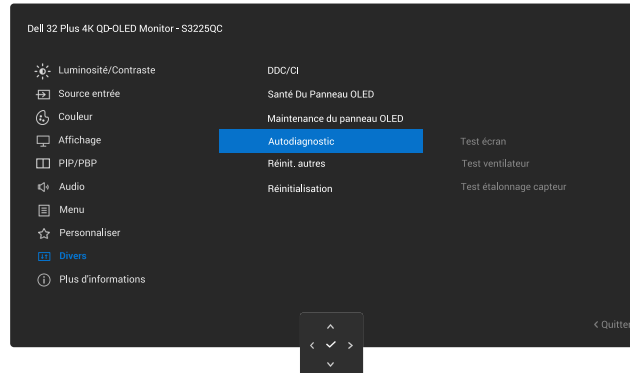


Figure 45. Diagnostiques intégrés

4. Une fois lancé, un écran gris s'affiche. Examinez l'écran pour vérifier la présence d'anomalies.
5. Changement du bouton du joystick La couleur de l'écran change à rouge. Examinez l'écran pour vérifier la présence d'anomalies.
6. Répétez l'étape 5 et vérifiez l'écran lorsqu'il affiche les couleurs vert, bleu, noir et blanc, suivies de texte à l'écran.
7. Le test est terminé quand l'écran de texte apparaît. Pour quitter, appuyez à nouveau sur le bouton du joystick.

Si vous ne détectez pas d'anomalies quelconques lors de l'utilisation de l'outil de diagnostic intégré, le moniteur fonctionne correctement. Vérifiez la carte vidéo et l'ordinateur.

Problèmes courants

Le tableau suivant contient des informations générales sur les problèmes les plus courants avec le moniteur et des solutions :



Tableau 7. Problèmes courants

Symptômes courants	Ce qui se passe	Solutions possibles
Pas de vidéo/LED d'alimentation éteint	Pas d'image	<ul style="list-style-type: none"> • Vérifiez l'intégrité de la connexion du câble vidéo entre l'ordinateur et le moniteur et qu'elle est correctement faite. • Vérifiez que la prise électrique utilisée fonctionne correctement en branchant un autre appareil électrique dessus. • Vérifiez que le bouton d'alimentation est enfoncé. • Assurez-vous que la bonne source d'entrée est sélectionnée. Pour plus d'informations, voir le menu <i>Source d'entrée</i> dans le <i>Guide de l'utilisateur</i> du S3225QC.
Pas de vidéo/LED d'alimentation allumé	Pas d'image ou pas de luminosité	<ul style="list-style-type: none"> • Augmentez les contrôles de luminosité et de contraste depuis le menu OSD. • Utilisez la fonction de test automatique du moniteur. • Vérifiez que les broches du connecteur du câble vidéo ne sont pas tordues ni cassées. • Exécutez le diagnostic intégré. Pour plus d'informations, consultez Diagnostiques intégrés. • Assurez-vous que la source d'entrée correcte est sélectionnée. Pour plus d'informations, voir le menu <i>Source d'entrée</i> dans le <i>Guide de l'utilisateur</i> du S3225QC.
Mauvaise mise au point	L'image est floue, trouble ou voilée.	<ul style="list-style-type: none"> • Enlevez les câbles de rallonge vidéo. • Réinitialisez le moniteur aux réglages d'usine. (Réinitialisation). • Changez la résolution vidéo sur le rapport d'aspect correct.
Vidéo tremblante/vacillante	Image comportant des vagues ou un léger mouvement	<ul style="list-style-type: none"> • Réinitialisez le moniteur aux réglages d'usine. (Réinitialisation). • Vérifiez les facteurs environnementaux. • Déplacez le moniteur et testez-le dans une autre pièce.
Pixels manquants	L'écran OLED contient des points.	<ul style="list-style-type: none"> • Éteignez et rallumez l'écran. • Les pixels qui sont éteints d'une manière permanente sont un défaut naturel de la technologie OLED. • Pour plus d'informations sur la Politique de qualité et des pixels des moniteurs Dell, voir www.dell.com/pixelguidelines.
Pixels allumés en permanence	L'écran OLED contient des points lumineux.	<ul style="list-style-type: none"> • Éteignez et rallumez l'écran. • Les pixels qui sont éteints d'une manière permanente sont un défaut naturel de la technologie OLED. • Pour plus d'informations sur la Politique de qualité et des pixels des moniteurs Dell, voir www.dell.com/pixelguidelines.
Problèmes de luminosité	Image trop terne ou trop lumineuse	<ul style="list-style-type: none"> • Réinitialisez le moniteur aux réglages d'usine. (Réinitialisation). • Ajustez les contrôles de la luminosité et du contraste dans le menu OSD.
Déformation géométrique	Image mal centrée	<ul style="list-style-type: none"> • Réinitialisez le moniteur aux réglages d'usine. (Réinitialisation).
Problèmes de synchronisation	L'écran est brouillé ou semble découpé en pièces.	<ul style="list-style-type: none"> • Réinitialisez le moniteur aux réglages d'usine. (Réinitialisation). • Utilisez la fonction de test automatique du moniteur (voir Test automatique) pour vérifier si l'écran brouillé apparaît également dans le mode de test automatique. • Vérifiez que les broches du connecteur du câble vidéo ne sont pas tordues ni cassées. • Redémarrez l'ordinateur en mode de sécurité.
Problèmes liés à la sécurité	Signes visibles de fumée ou d'étincelles	<ul style="list-style-type: none"> • N'effectuez aucun dépannage. • Contacter Dell immédiatement.

Symptômes courants	Ce qui se passe	Solutions possibles
Problèmes intermittents	Mauvais fonctionnement marche/arrêt du moniteur	<ul style="list-style-type: none"> • Vérifiez que la connexion du câble vidéo entre l'ordinateur et le moniteur est correctement faite. • Réinitialisez le moniteur aux réglages d'usine. (Réinitialisation). • Utilisez la fonction de test automatique du moniteur (voir Test automatique) pour vérifier si l'écran brouillé apparaît également dans le mode de test automatique.
Couleur absente	Couleur absente de l'image	<ul style="list-style-type: none"> • Utilisez la fonction de test automatique du moniteur (voir Test automatique). • Vérifiez que la connexion du câble vidéo entre l'ordinateur et le moniteur est correctement faite. • Vérifiez que les broches du connecteur du câble vidéo ne sont pas tordues ni cassées.
Mauvaise couleur	La couleur de l'image est incorrecte	<ul style="list-style-type: none"> • Modifiez les réglages de Modes de pré réglage dans le menu OSD Couleur en fonction de l'application. • Ajustez les valeurs R/G/B de Couleur Perso dans le menu OSD Couleur. • Changez Format entrée couleurs sur RGB ou YCbCr dans les paramètres OSD Couleur. • Exécutez le diagnostic intégré. Pour plus d'informations, consultez Diagnostiques intégrés.
Rétention d'image à partir d'une image statique qui a été affichée pendant une longue période sur le moniteur	Une ombre faible à partir d'une image statique apparaît sur l'écran	<ul style="list-style-type: none"> • Réglez l'écran pour qu'il s'éteigne après quelques minutes d'inactivité. • Ils peuvent être réglés dans Options d'alimentation dans Windows ou dans Économie d'énergie dans Mac. • Vous pouvez également utiliser un économiseur d'écran qui change dynamiquement.
Effet d'image fantôme ou dépassement	Images fantômes, ombres ou taches de couleur pendant le défilement	<ul style="list-style-type: none"> • Changez Temps de réponse dans le menu OSD Affichage sur Normal.
L'image de l'écran est trop petite	L'image est centrée sur l'écran mais ne remplit pas la surface entière visible	<ul style="list-style-type: none"> • Vérifiez le réglage de Proportions dans le menu OSD Affichage. • Réinitialisez le moniteur aux réglages d'usine. (Réinitialisation).
Impossible de régler le moniteur avec le joystick	L'OSD n'apparaît pas à l'écran.	<ul style="list-style-type: none"> • Éteignez le moniteur, débranchez le câble d'alimentation, rebranchez-le, puis rallumez le moniteur. • Vérifiez si le menu OSD est verrouillé. Si oui, poussez et maintenez le joystick vers le haut/bas/gauche/droite pendant quatre secondes pour déverrouiller (voir Verrouiller et Verrouiller les <i>boutons de commande</i> dans le <i>Guide de l'utilisateur</i> du S3225QC).
Aucun signal d'entrée lorsque vous appuyez sur le bouton d'alimentation ou que vous appuyez sur le joystick	Pas d'image, le voyant LED est allumé en blanc.	<ul style="list-style-type: none"> • Vérifiez la source de signal. Vérifiez que l'ordinateur n'est pas en mode Économie d'énergie en déplaçant la souris ou en appuyant sur n'importe quelle touche du clavier. • Vérifiez que le câble de signal est correctement branché. Rebranchez-le si nécessaire. • Redémarrez l'ordinateur ou le lecteur vidéo.
L'image ne remplit pas l'écran entier	L'image n'est pas aussi longue ou aussi large que l'écran.	<ul style="list-style-type: none"> • A cause des différents formats vidéo (Proportions) des DVD, le moniteur peut afficher l'image en plein écran. • Exécutez le diagnostic intégré. Pour plus d'informations, consultez Diagnostiques intégrés.

Problèmes spécifiques au Bus Série Universel (USB)

Tableau 8. Problèmes spécifiques au Bus Série Universel (USB)

Symptômes courants	Ce qui se passe	Solutions possibles
L'interface USB ne fonctionne pas	Les périphériques USB ne fonctionnent pas	<ul style="list-style-type: none"> • Vérifiez que votre moniteur est allumé. • Reconnectez le câble montant sur votre ordinateur. • Reconnectez les appareils USB (connecteur descendant). • Éteignez le moniteur, puis rallumez-le. • Redémarrez l'ordinateur. • Certains appareils USB comme des disques durs externes ont besoin d'un courant élevé ; connectez l'appareil directement au système de l'ordinateur.
Le port USB type C avec l'icône  à l'arrière du moniteur ne fournit pas de courant d'alimentation	Les périphériques USB ne peuvent pas être chargés	<ul style="list-style-type: none"> • Vérifiez que le périphérique connecté est conforme à la spécification USB-C. Le port USB type C (vidéo et données) avec l'icône  prend en charge USB 3.2 Gén 1 et une sortie de 90 W. • Vérifiez que vous utilisez le câble USB type C fourni avec votre moniteur.
L'interface USB 5 Gbps (USB 3.2 Gén 1) est lente.	L'interface USB 5 Gbps (USB 3.2 Gén1) fonctionne lentement ou ne fonctionne pas du tout.	<ul style="list-style-type: none"> • Vérifiez que votre ordinateur est compatible avec USB 5 Gbps (USB 3.2 Gén1). • Certains ordinateurs utilisent des ports USB 3.2, USB 2.0 et ports USB 1.1. Vérifiez que le bon type de port USB est utilisé. • Reconnectez le câble montant sur votre ordinateur. • Reconnectez les appareils USB (connecteur descendant). • Redémarrez l'ordinateur.
Les périphériques USB sans fil cessent de fonctionner quand un périphérique USB 3.2 est branché	Les périphériques USB sans fil répondent lentement ou ne fonctionnent que lorsque la distance entre eux et leur récepteur diminue.	<ul style="list-style-type: none"> • Augmentez la distance entre les appareils USB 3.2 et le récepteur sans fil USB. • Placez votre récepteur USB sans fil aussi près que possible des périphériques USB sans fil. • Utilisez un câble d'extension USB pour positionner le récepteur USB sans fil aussi loin que possible du port USB 3.2.
La souris USB sans fil ne fonctionne pas correctement	Lorsqu'elle est branchée sur un port USB du panneau d'accès rapide en bas du moniteur, la souris USB sans fil ne répond plus (ou ne répond plus) pendant l'utilisation.	<ul style="list-style-type: none"> • Débranchez le récepteur de la souris USB sans fil et rebranchez-le dans le port USB sur le côté à l'arrière du moniteur.

Problèmes spécifiques à l'audio

Tableau 9. Problèmes spécifiques à l'audio

Symptômes courants	Ce qui se passe	Solutions possibles
Pas de son (coupure du son, problème de source, problème de configuration, haut-parleurs, cliquetis).	Pas de son	<ul style="list-style-type: none"> Augmentez le volume dans l'OSD. Vérifiez que l'appareil est sous tension et que l'écran est affiché normalement. Vérifiez que la bonne source d'entrée a été sélectionnée dans le menu Source entrée. Vérifiez que le câble de signal entre le moniteur et l'ordinateur est correctement branché et sécurisé. Vérifiez que la fréquence d'échantillonnage de l'audio est dans la plage valide (32k/44,1k/48k/96k/192k). Vérifiez que la prise électrique utilisée fonctionne correctement en branchant un autre appareil électrique dessus. Réinitialisez le moniteur aux réglages d'usine. (Réinitialisation).
Problème de suivi de la tête (matériel, environnement, logiciel, blocage).	Aucune action	<ul style="list-style-type: none"> Vérifiez que le paramètre Spatial est réglé sur ACTIVÉ. Vérifiez que la personne se trouve à une distance optimale de l'écran pour la détection du suivi de la tête. Vérifiez que l'objectif de la caméra n'est pas bloqué par des objets. Réinitialisez le moniteur aux réglages d'usine. (Réinitialisation).
Problème de son (problème de réseau, taux d'échantillonnage, etc.)	3D Spatial Effect ne marche pas	<ul style="list-style-type: none"> Vérifiez que le paramètre Spatial est réglé sur ACTIVÉ. Vérifiez que la personne se trouve à une distance optimale de la caméra. Vérifiez que le format audio répond aux exigences spécifiées (stéréo, binaural ou multicanal). Réinitialisez le moniteur aux réglages d'usine. (Réinitialisation). Vérifiez que la source audio contient des contenus spatiaux. Pour plus d'informations, voir <i>Comment utiliser la technologie 3D Spatial Audio</i>
Problème de son (problème de réseau, taux d'échantillonnage, etc.)	Bruit sonore	<ul style="list-style-type: none"> Vérifiez que le format audio utilise la bonne fréquence d'échantillonnage. Vérifiez que le support du moniteur est placé sur une plate-forme stable. Vérifiez que le périphérique audio fonctionne normalement. Réinitialisez le moniteur aux réglages d'usine. (Réinitialisation).
Problème de compatibilité (changer la source audio sur USB pour UAC2.0)	Bruit ou absence de son	<ul style="list-style-type: none"> Vérifiez que le réglage audio est configuré pour le bon appareil HDMI/USB. Reconnectez le câble de signal à l'appareil. Vérifiez que le périphérique USB prend en charge le format UAC2.0. Éteignez et rallumez l'écran. Réinitialisez le moniteur aux réglages d'usine. (Réinitialisation).

Informations relatives à la réglementation

Règlements de la FCC (États-Unis uniquement) et autres informations réglementaires

Pour l'avis de la FCC et d'autres informations réglementaires, consultez le site Web de conformité réglementaire sur www.dell.com/regulatory_compliance.

Base de données des produits de l'UE pour l'étiquetage énergétique et la fiche d'information sur le produit

S3225QC : <https://eprel.ec.europa.eu/qr/2200407>

Contacter Dell

Pour contacter Dell pour les ventes, l'assistance technique, ou les questions de service à la clientèle, consultez www.dell.com/contactdell.

- ① **REMARQUE :** Leur disponibilité est différente suivant le pays, la région ou le produit, et certains services peuvent ne pas vous être offerts dans votre pays.
- ① **REMARQUE :** Si vous n'avez pas de connexion Internet active, vous pouvez trouver les informations pour nous contacter sur votre facture d'achat, votre bordereau d'emballage, votre relevé ou le catalogue des produits Dell.