

**Moniteur Dell 24" 200 Hz
SE2425HG**

**Moniteur Dell 27" 200 Hz
SE2725HG**

Manuel d'entretien simplifié

Remarques, mises en garde et avertissements

- ① **REMARQUE** : Une REMARQUE indique des informations importantes qui vous aideront à mieux utiliser votre produit.
- △ **MISE EN GARDE** : une MISE EN GARDE indique un risque de dommage matériel ou de perte de données et vous indique comment éviter le problème.
- ⚠ **AVERTISSEMENT** : un AVERTISSEMENT indique un risque de dommage matériel, de blessure corporelle ou de mort.

Table des matières

Instructions de sécurité	4
Avant de travailler dans votre moniteur	5
Après avoir travaillé dans votre moniteur	5
Vues du moniteur SE2425HG/SE2725HG	6
Vue de face	6
Vue de derrière	7
Vue de dessous	8
Principaux composants du moniteur SE2425HG/SE2725HG	9
Diagramme de connectivité du câblage	10
Connexion de votre moniteur	11
Branchement du câble HDMI (optionnel)	11
Branchement du câble DisplayPort	11
Démontage et remontage	13
Outils recommandés	13
Liste des vis	13
Socle	14
Retrait du socle	14
Installation du socle	15
Couvercle arrière	16
Retrait du couvercle arrière	16
Installation du couvercle arrière	17
Carte LED	18
Retrait de la carte LED	18
Installation de la carte LED	19
Carte du clavier	20
Retrait de la carte du clavier	20
Installation de la carte du clavier	21
Châssis principal	22
Retrait du châssis principal	22
Installation du châssis principal	24
Carte principale	26
Retrait de la carte principale	26
Installation de la carte principale	27
Carte d'alimentation	28
Retrait de la carte d'alimentation	28
Installation de la carte d'alimentation	29
Dépannage	30
Autotest	30
Diagnostic intégré	31
Problèmes courants	32
Problèmes spécifiques au produit	34
Contacteur Dell	35

Instructions de sécurité

Respectez les consignes de sécurité suivantes pour protéger votre moniteur contre d'éventuels dommages et pour assurer votre sécurité personnelle. Sauf indication contraire, chaque procédure décrite dans ce document suppose que vous avez lu les informations de sécurité fournies avec votre moniteur.

① **REMARQUE** : avant d'utiliser le moniteur, lisez les informations de sécurité fournies avec le moniteur et imprimées sur le produit. Conservez la documentation dans un endroit sûr pour pouvoir la consulter ultérieurement.

⚠ **AVERTISSEMENT** : **L'utilisation de commandes, de réglages ou de procédures autres que ceux spécifiés dans cette documentation peut entraîner une exposition à des chocs, des risques d'origine électrique ou des risques d'origine mécanique.**

⚠ **MISE EN GARDE** : **L'écoute de sons à un volume élevé au moyen d'un casque (sur un moniteur qui le prend en charge) peut avoir un effet à long terme sur votre audition.**

- Placez le moniteur sur une surface solide et manipulez-le avec précaution.
 - L'écran est fragile et peut être endommagé par une chute ou un contact avec un objet pointu.
 - Assurez-vous que votre moniteur est compatible avec l'alimentation en courant alternatif disponible dans votre région.
 - Gardez le moniteur à température ambiante. Des conditions de froid ou de chaleur excessives peuvent avoir un effet néfaste sur les cristaux liquides de l'écran.
 - Branchez le cordon d'alimentation du moniteur sur une prise murale proche et accessible. Voir [Connexion de votre moniteur](#).
- Ne placez pas ni n'utilisez le moniteur sur une surface mouillée ou à proximité de l'eau.
- Ne soumettez pas le moniteur à des vibrations importantes ou à des chocs violents. Par exemple, ne placez pas le moniteur dans le coffre d'une voiture.
- Débranchez le moniteur s'il doit rester inutilisé pendant une période prolongée.
- Pour éviter tout risque d'électrocution, n'essayez pas de retirer de couvercle ou de toucher l'intérieur du moniteur.
- Lisez attentivement ces instructions. Conservez ce document pour toute référence ultérieure. Respectez tous les avertissements et toutes les instructions figurant sur le produit.
- Certains moniteurs peuvent être fixés au mur à l'aide du support VESA vendu séparément. Assurez-vous d'utiliser les spécifications VESA correctes, comme indiqué dans la section relative au montage mural du guide de l'utilisateur.

Pour plus d'informations sur les consignes de sécurité, consultez le document relatif aux *informations sur la sécurité, l'environnement et la réglementation (SERI)* fourni avec votre moniteur.

Avant de travailler dans votre moniteur

Étapes

1. Enregistrez et fermez tous les fichiers ouverts et quittez toutes les applications en exécution.
 2. Éteignez votre moniteur.
 3. Débranchez votre moniteur et tous les appareils connectés de leurs prises électriques.
 4. Déconnectez tous les périphériques et appareils réseau connectés, tels que le clavier, la souris et la station d'accueil, de votre moniteur.
- ⚠ AVERTISSEMENT : Pour déconnecter un câble réseau, débranchez d'abord le câble de votre moniteur, puis le câble de l'appareil réseau.**
5. Retirez la carte multimédia et le disque optique de votre moniteur, le cas échéant.

Après avoir travaillé dans votre moniteur

⚠ MISE EN GARDE : Si vous laissez des vis égarées ou desserrées à l'intérieur de votre moniteur, vous risquez de l'endommager gravement.

Étapes

1. Remettez toutes les vis en place et assurez-vous qu'il ne reste plus de vis à l'intérieur du moniteur.
2. Connectez les appareils externes, les périphériques ou les câbles que vous avez retirés avant de travailler sur votre moniteur.
3. Remettez en place les cartes multimédias, les disques ou toute autre pièce que vous avez retirés avant de travailler sur votre moniteur.
4. Branchez votre moniteur et tous les appareils connectés à leurs prises électriques.
5. Allumez votre moniteur.

Vues du moniteur SE2425HG/SE2725HG

Vue de face

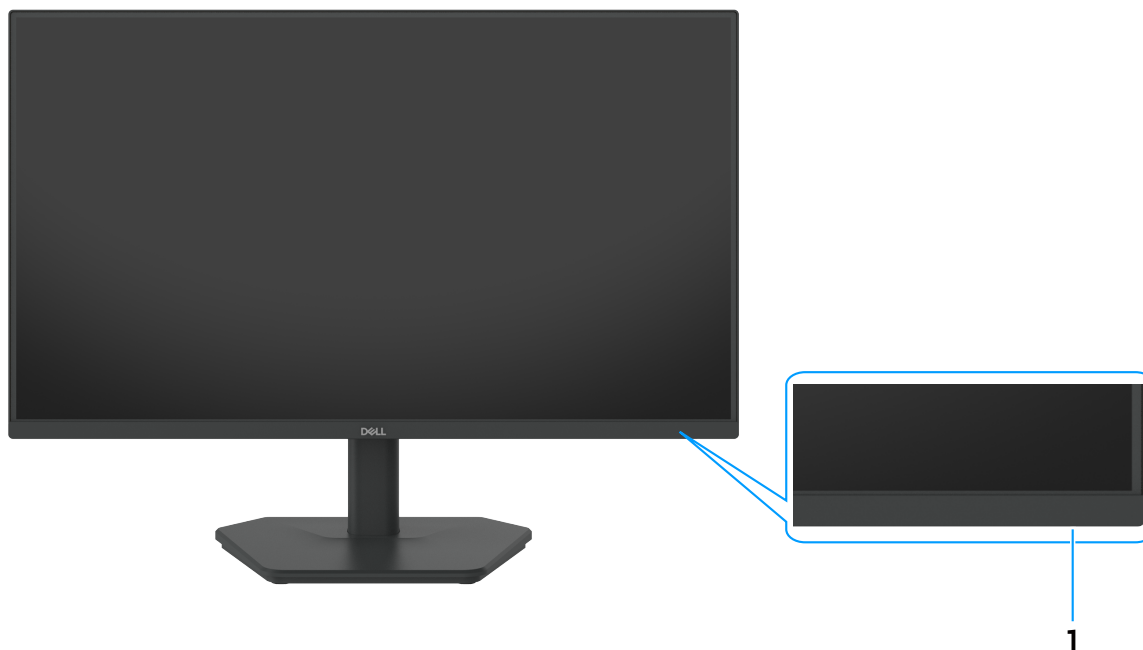


Figure 1. Vue de face

Tableau 1. Composants et descriptions.

Étiquette	Description	Fonction
1	Bouton d'alimentation (avec voyant LED)	Un voyant blanc fixe indique que le moniteur est allumé et qu'il fonctionne. Un voyant blanc clignotant indique que le moniteur est en mode veille.

Vue de derrière

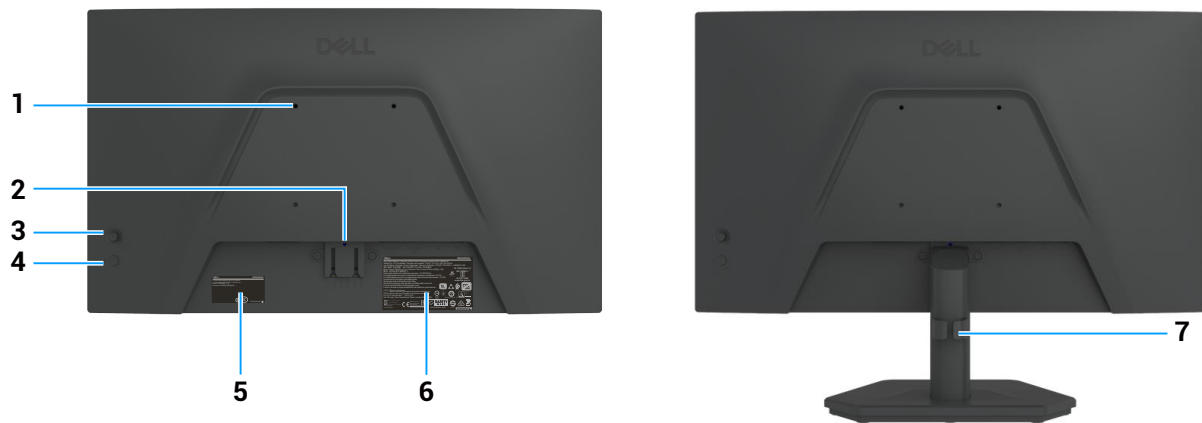


Figure 2. Vue de derrière

Tableau 2. Composants et descriptions.

Étiquette	Description	Fonction
1	4 trous de montage VESA (100 mm x 100 mm), derrière le couvercle VESA fixé	Fixez le moniteur au mur en utilisant un kit de support mural compatible VESA.
2	Bouton de relâchement du socle	Permet de détacher le socle du moniteur.
3	Joystick	Utilisez-le pour contrôler le menu de l'affichage à l'écran (OSD).
4	Bouton d'alimentation	Permet d'allumer ou éteindre le moniteur.
5	Étiquette réglementaire (indiquant le code QR MyDell, le numéro de série et l'étiquette de service)	Reportez-vous à cette étiquette si vous devez contacter l'assistance technique de Dell. L'étiquette de service est un identifiant alphanumérique unique qui permet aux techniciens du service Dell de connaître les spécifications de votre moniteur et d'accéder aux informations de garantie.
6	Étiquette d'informations réglementaires	Liste les certifications réglementaires.
7	Attache de rangement de câbles	Permet de ranger les câbles en les faisant passer à travers la fente.

Vue de dessous

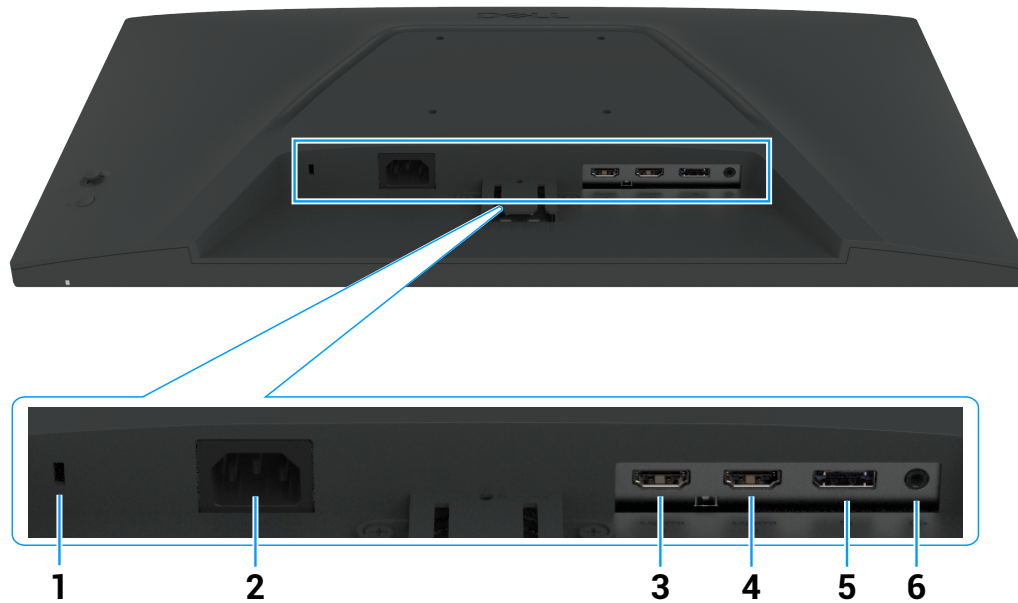


Figure 3. Vue de dessous

Tableau 3. Composants et descriptions.

Étiquette	Description	Fonction
1	Fente pour verrou de sécurité (basée sur la fente de sécurité Kensington)	Fixe le moniteur à l'aide d'un câble de sécurité muni d'un verrou (vendu séparément).
2	Connecteur d'alimentation	Permet de brancher le câble d'alimentation.
3, 4	Port HDMI 2.1 (2)	Permet de brancher votre ordinateur à l'aide du câble HDMI.
5	Port DisplayPort 1.4	Permet de brancher votre ordinateur à l'aide du câble DisplayPort.
6	Port de sortie audio pour casque	Permet de brancher un casque externe.

Principaux composants du moniteur SE2425HG/SE2725HG

L'image suivante montre les principaux composants du moniteur.

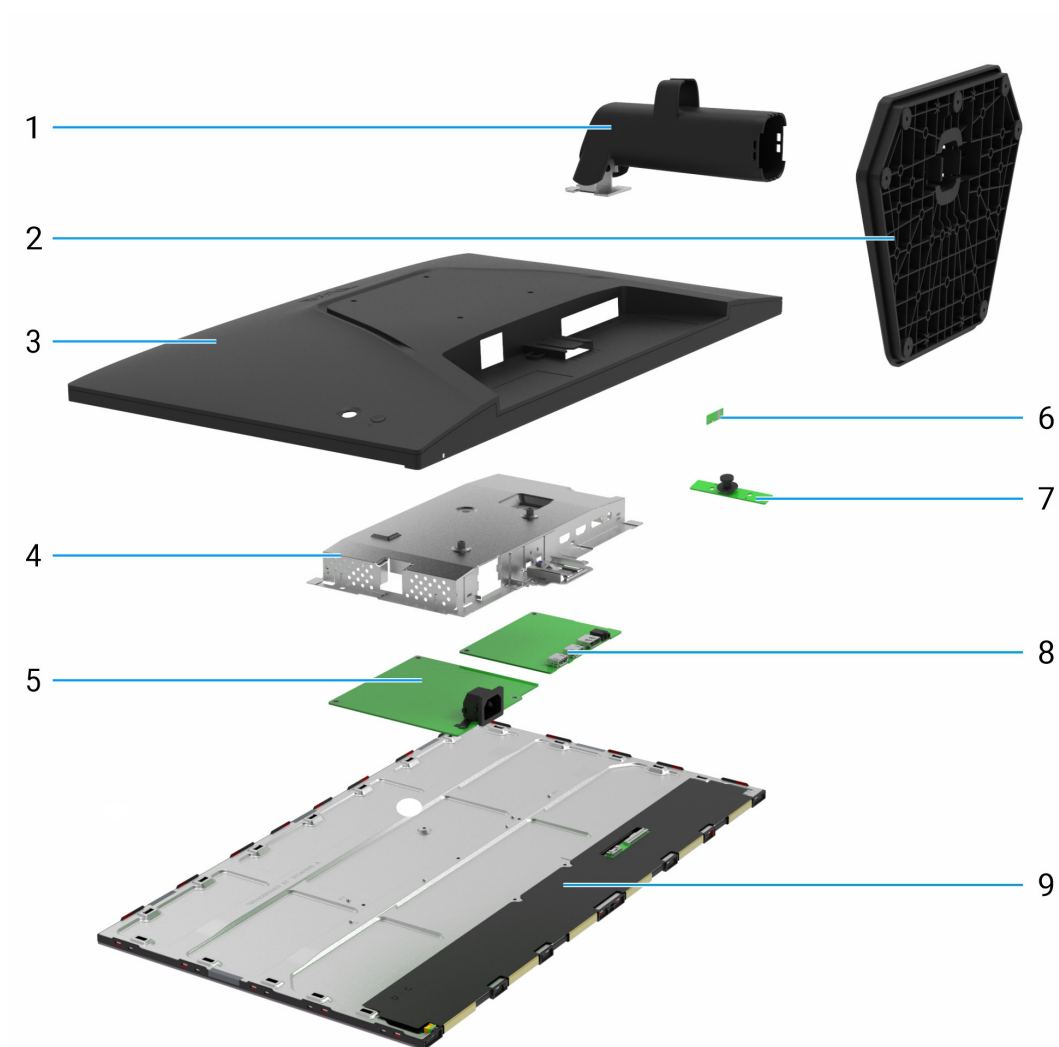


Figure 4. Principaux composants du moniteur SE2425HG/SE2725HG

Tableau 4. Composants principaux.

Légende	Description
1	Colonne du socle
2	Base
3	Couvercle arrière
4	Châssis principal
5	Carte d'alimentation
6	Carte LED
7	Carte du clavier
8	Carte principale
9	Panneau d'affichage

Diagramme de connectivité du câblage

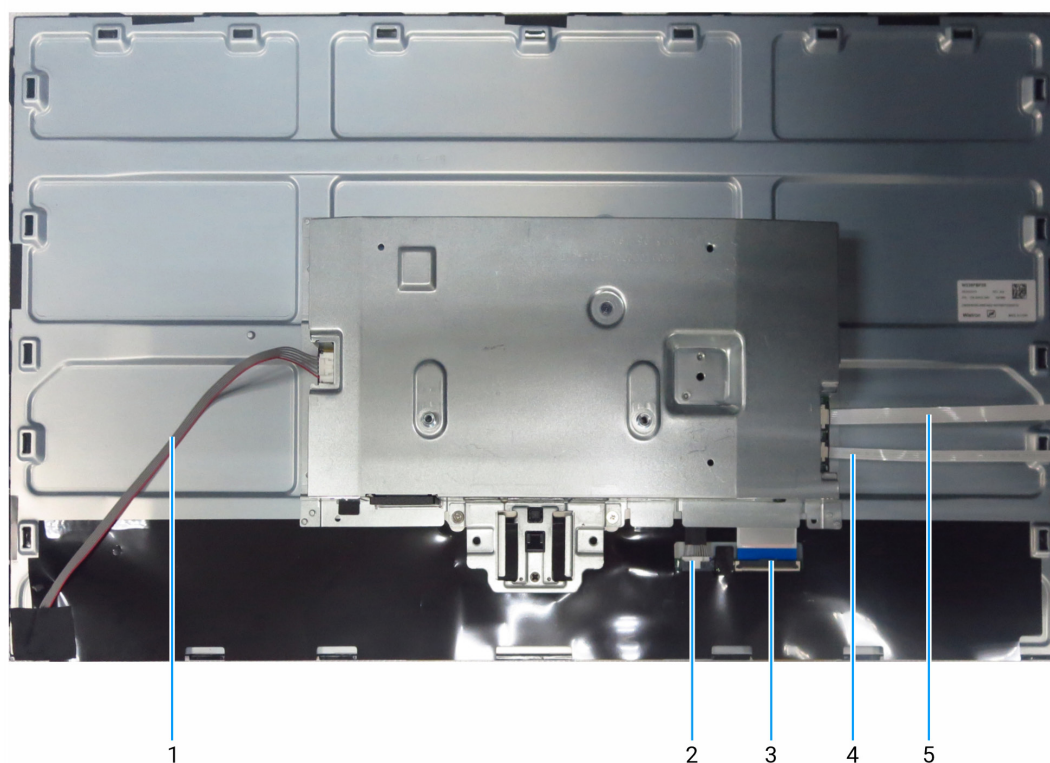


Figure 5. Diagramme de connectivité du câblage

Tableau 5. Diagramme de connectivité du câblage

Légende	Description
1	Câble de la barre lumineuse
2	Câble T-CON
3	Câble de signalisation différentielle à basse tension (LVDS)
4	Câble de la carte LED
5	Câble du clavier

Connexion de votre moniteur

- ⚠ **AVERTISSEMENT :** Avant de débiter quelque procédure que ce soit de cette section, suivez les [Instructions de sécurité](#).
- ⚠ **AVERTISSEMENT :** Pour votre sécurité, assurez-vous que la prise de courant avec mise à la terre sur laquelle vous branchez le cordon d'alimentation est accessible à l'opérateur et située aussi près que possible de l'appareil. Pour couper l'alimentation de l'équipement, débranchez le câble d'alimentation de la prise électrique en saisissant fermement la fiche. Ne tirez jamais sur le cordon.
- ℹ **REMARQUE :** les moniteurs Dell sont conçus pour fonctionner de manière optimale avec les câbles Dell fournis dans la boîte. Dell ne garantit pas la qualité et les performances vidéo si des câbles d'une marque autre que Dell sont utilisés.
- ℹ **REMARQUE :** Faites passer les câbles par la fente de passage de câbles avant de les brancher.
- ℹ **REMARQUE :** Ne branchez pas tous les câbles à l'ordinateur en même temps.
- ℹ **REMARQUE :** Les images ne sont données qu'à titre d'illustration. L'apparence de l'ordinateur peut varier.

Pour connecter votre moniteur à l'ordinateur :

1. Éteignez votre ordinateur et débranchez son câble d'alimentation.
 2. Branchez le câble HDMI/DisplayPort de votre moniteur à l'ordinateur.
 3. Allumez votre moniteur.
 4. Sélectionnez la source d'entrée correcte dans le menu de l'affichage à l'écran (OSD) de votre moniteur, puis allumez votre ordinateur.
- ℹ **REMARQUE :** Le réglage par défaut est DisplayPort 1.4 pour les modèles SE2425HG/SE2725HG. Une carte graphique DisplayPort 1.1 peut ne pas afficher normalement. Veuillez vous reporter à la section [Problèmes spécifiques au produit – Aucune image lors de l'utilisation de la connexion DP à l'ordinateur](#) pour modifier le réglage par défaut.

Branchement du câble HDMI (optionnel)



Figure 6. Branchement du câble HDMI

Branchement du câble DisplayPort



Figure 7. Branchement du câble DisplayPort

Démontage et remontage

⚠ **MISE EN GARDE** : Les informations contenues dans cette section sont destinées aux techniciens de maintenance agréés pour la région EMEA. Dell interdit aux utilisateurs de démonter le moniteur, et tout dommage causé par un service non autorisé ne sera pas couvert par la garantie.

Outils recommandés







Description des outils :

- Tournevis cruciforme n° 0
- Tournevis cruciforme n° 2
- Canif

Liste des vis

- ① **REMARQUE** : Lorsque vous retirez des vis d'un composant, il est recommandé de noter le type de vis, la quantité de vis, puis de les placer dans une boîte de rangement pour vis. Cela permet de s'assurer que le bon nombre de vis et le bon type de vis sont récupérés lors du remplacement du composant.
- ① **REMARQUE** : Certains moniteurs comportent des surfaces magnétiques. Veillez à ce que les vis ne restent pas attachées à ces surfaces lorsque vous remplacez un composant.
- ① **REMARQUE** : La couleur des vis dépend de la configuration commandée.

Tableau 6. Composants et descriptions.

Composant	Type de vis	Quantité	Image de la vis
Couvercle arrière	M4x6	2	
Châssis principal	M3x3	3	
Clavier	M2x3,3	2	
Carte principale	M3x6	2	
Fil de terre de la carte d'alimentation	M4x8	1	
Carte d'alimentation	M3x6	3	

Socle

Retrait du socle

Conditions préalables

1. Suivez la procédure décrite à la section [Avant de travailler dans votre moniteur](#).

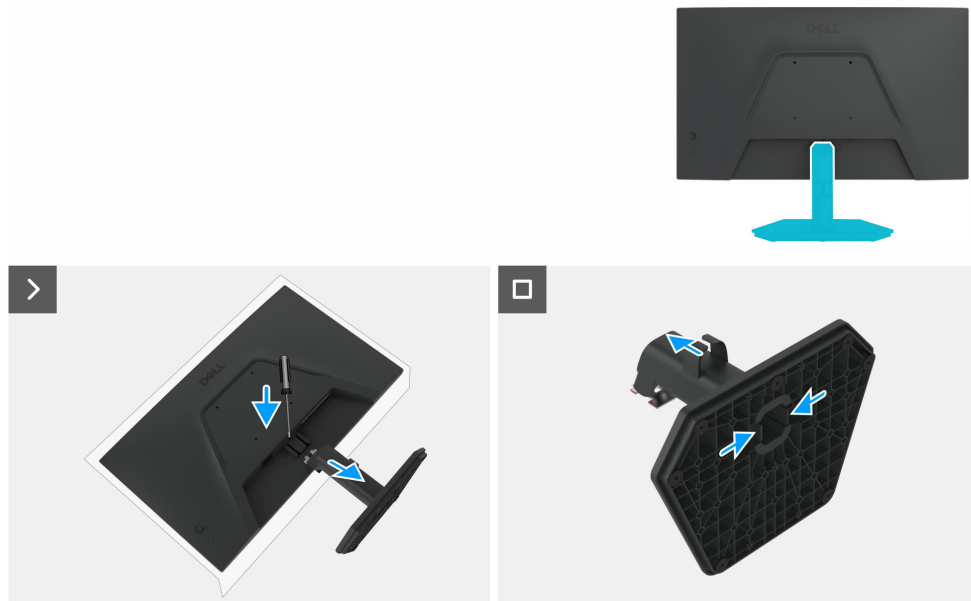


Figure 8. Retrait du socle

Étapes

1. Placez le moniteur sur un chiffon doux ou un coussin sur le bureau.
2. Utilisez un long tournevis fin pour appuyer sur le bouton de déverrouillage.
3. Tout en maintenant le bouton de libération enfoncé, retirez le socle du moniteur.
4. Appuyez sur la languette de déverrouillage rapide située au bas de la base pour séparer la base de la colonne du socle.

Installation du socle

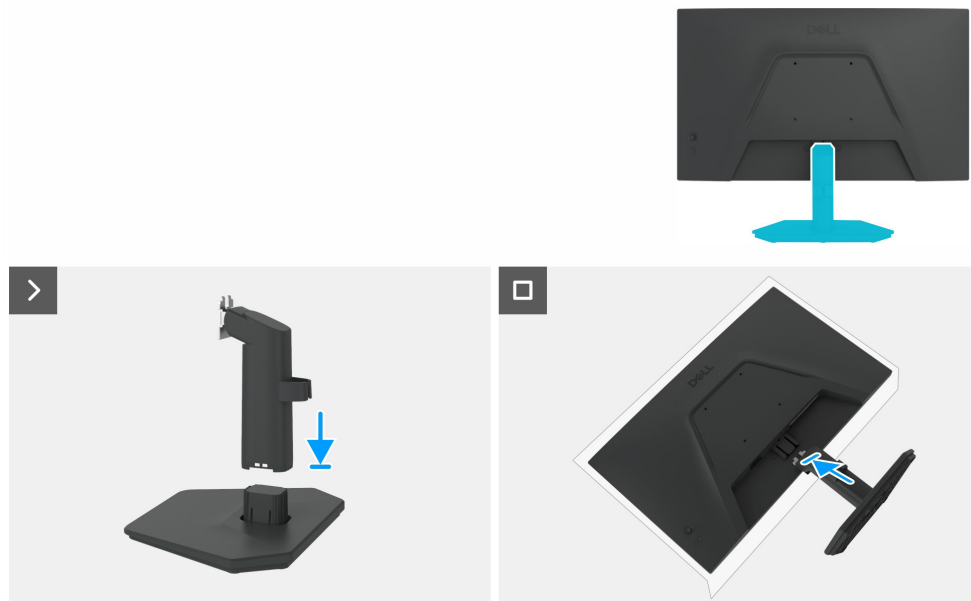


Figure 9. Installation du socle

Étapes

1. Placez la base du socle de moniteur sur une table stable.
2. Faites glisser le corps du socle du moniteur vers le bas sur la base du socle dans la bonne direction jusqu'à ce qu'il s'enclenche en position.
3. Placez le moniteur sur un chiffon doux ou un coussin près du bord du bureau.
4. Alignez le support de l'ensemble socle sur la rainure située à l'arrière du moniteur.
5. Insérez l'ensemble socle dans le moniteur jusqu'à ce qu'il se verrouille en position.

Prochaines étapes

1. Suivez la procédure décrite à la section [Après avoir travaillé dans votre moniteur.](#)

Couvercle arrière

Retrait du couvercle arrière

Conditions préalables

1. Suivez la procédure décrite à la section [Avant de travailler dans votre moniteur](#).
2. Retirez le [socle](#).

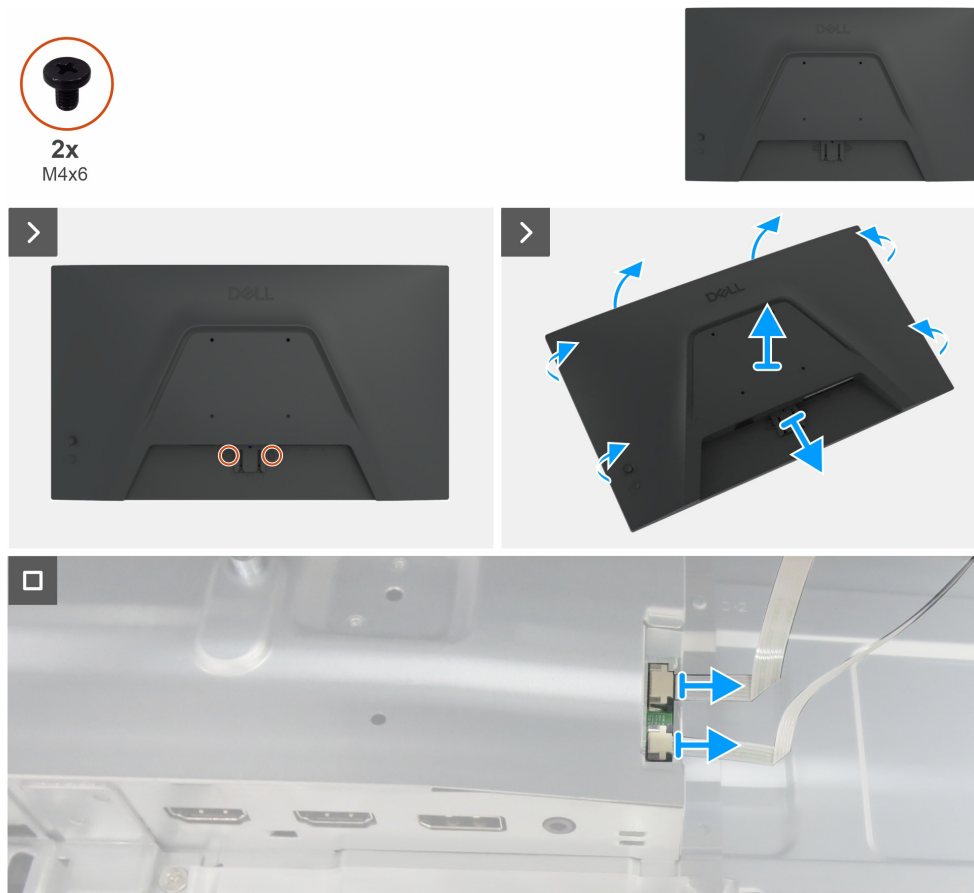


Figure 10. Retrait du couvercle arrière

Étapes

1. Retirez deux vis (M4x6) pour libérer le couvercle arrière.
2. À l'aide des deux mains, dégagez délicatement le couvercle arrière en commençant par le haut, puis passez aux côtés gauche et droit.
3. Soulevez partiellement le couvercle arrière à partir du bord inférieur.
4. Débranchez le câble du clavier et le câble de la carte LED des connecteurs sur la carte principale.
5. Retirez le couvercle arrière de l'ensemble du panneau d'affichage.

Installation du couvercle arrière

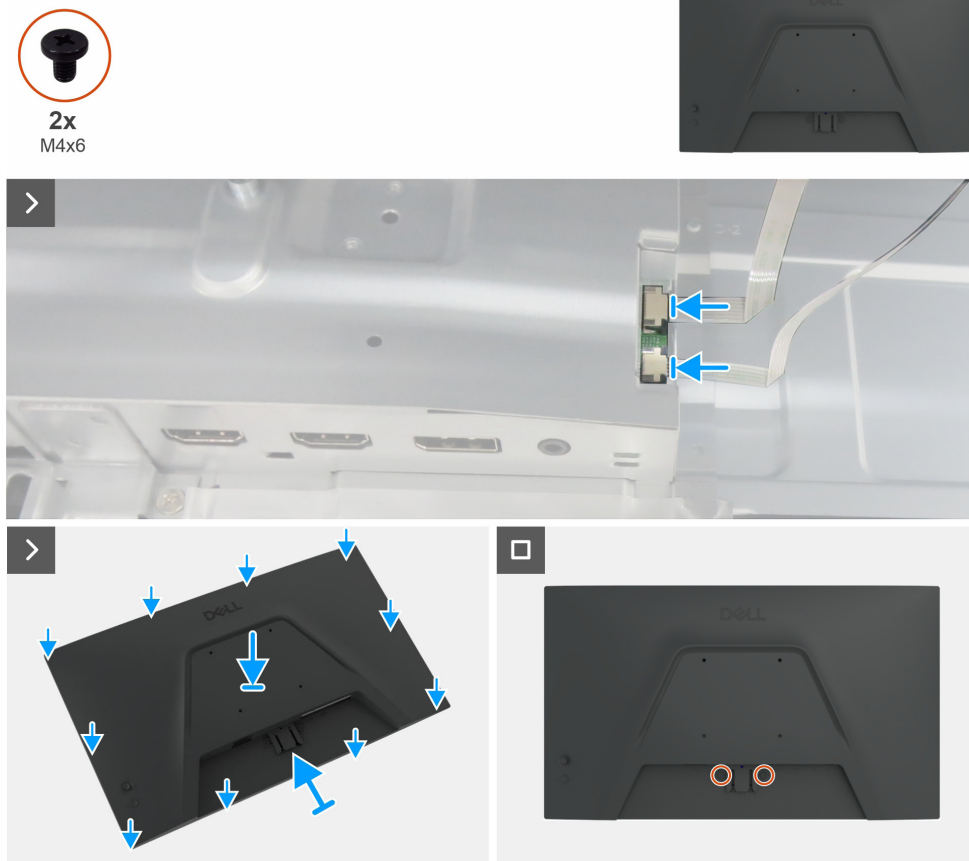


Figure 11. Installation du couvercle arrière

Étapes

1. Branchez le câble du clavier et le câble de la carte LED aux connecteurs de la carte principale.
2. Alignez les fentes du couvercle arrière sur les fentes du châssis principal, puis appuyez sur les côtés pour mettre le couvercle arrière en place.
3. Remettez en place les deux vis (M4x6) qui fixent le couvercle arrière au moniteur.

Prochaines étapes

1. Installez le [socle](#).
2. Suivez la procédure décrite à la section [Après avoir travaillé dans votre moniteur](#).

Carte LED

Retrait de la carte LED

Conditions préalables

1. Suivez la procédure décrite à la section [Avant de travailler dans votre moniteur](#).
2. Retirez le [socle](#).
3. Retirez le [couvercle arrière](#).

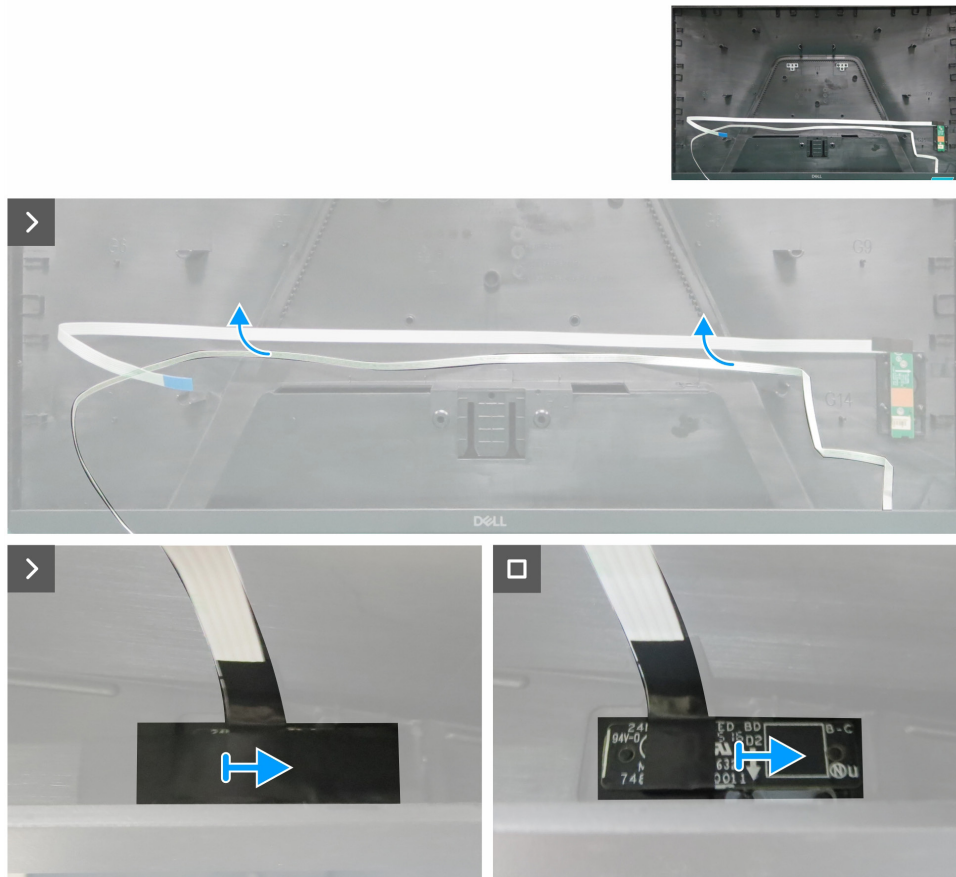


Figure 12. Retrait de la carte LED

Étapes

1. Décollez le ruban adhésif double face qui fixe le câble de la carte LED au couvercle arrière.
2. Décollez la bande Mylar de la carte LED.
3. Retirez la carte LED des broches du couvercle arrière.

Installation de la carte LED

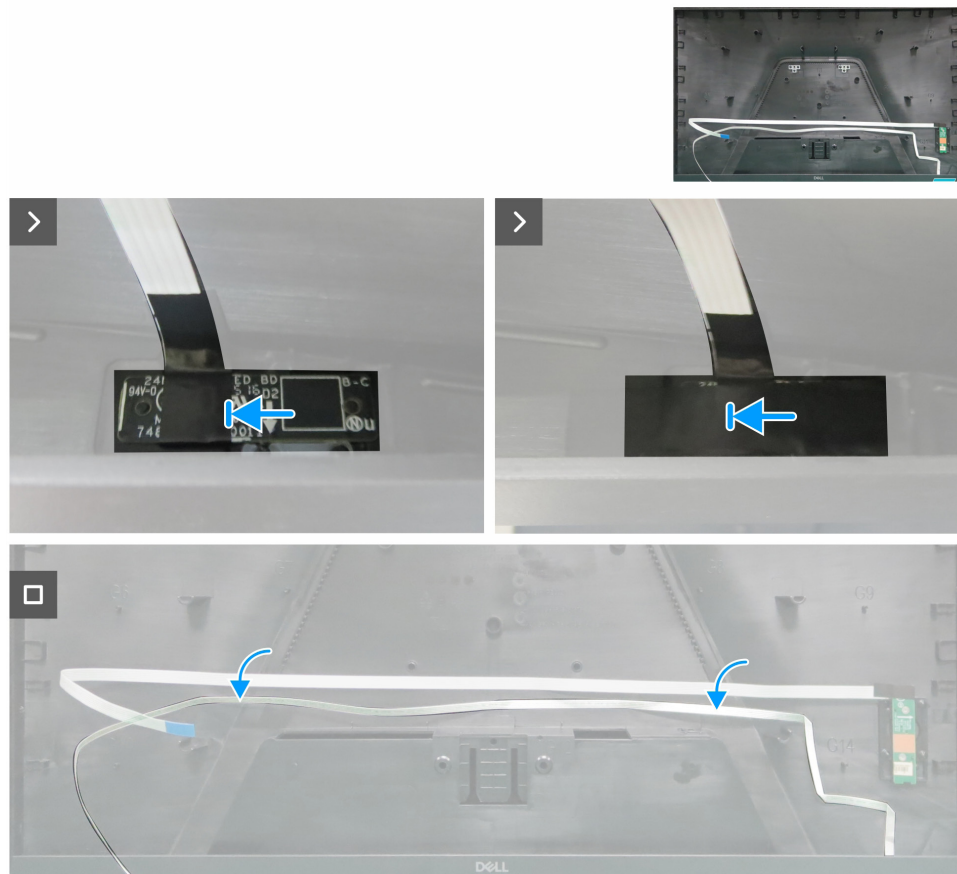


Figure 13. Installation de la carte LED

Étapes

1. Alignez les trous de la carte LED sur les broches du couvercle arrière, puis posez-le.
2. Recollez la bande de Mylar pour couvrir la carte LED.
3. Recollez le ruban adhésif double face qui fixe le câble de la carte LED au couvercle arrière.

Prochaines étapes

1. Installez le [couvercle arrière](#).
2. Installez le [socle](#).
3. Suivez la procédure décrite à la section [Après avoir travaillé dans votre moniteur](#).

Carte du clavier

Retrait de la carte du clavier

Conditions préalables

1. Suivez la procédure décrite à la section [Avant de travailler dans votre moniteur](#).
2. Retirez le [socle](#).
3. Retirez le [couvercle arrière](#).
4. Retirez la [carte LED](#).

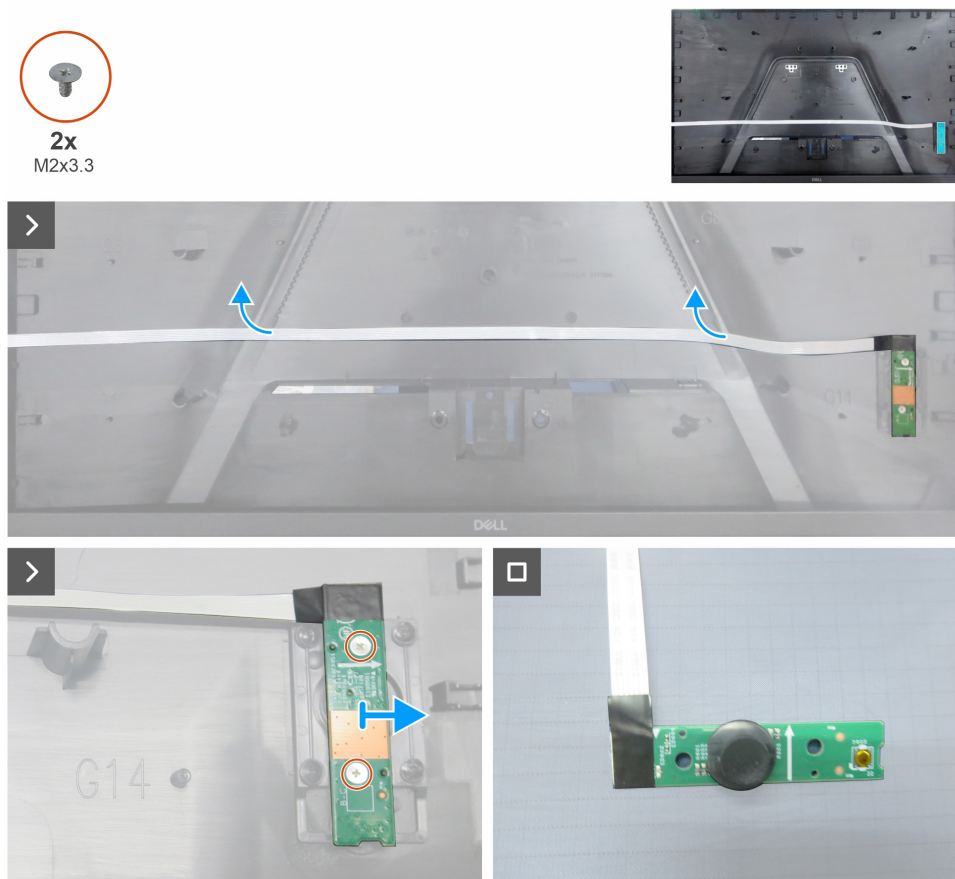


Figure 14. Retrait de la carte du clavier

Étapes

1. Décollez le ruban adhésif double face qui fixe le câble de la carte du clavier au couvercle arrière.
2. Retirez les deux vis (M2x3,3) qui fixent la carte du clavier au couvercle arrière.
3. Retirez la carte du clavier des broches du couvercle arrière.
4. Retirez la touche du joystick de la carte du clavier.

Installation de la carte du clavier

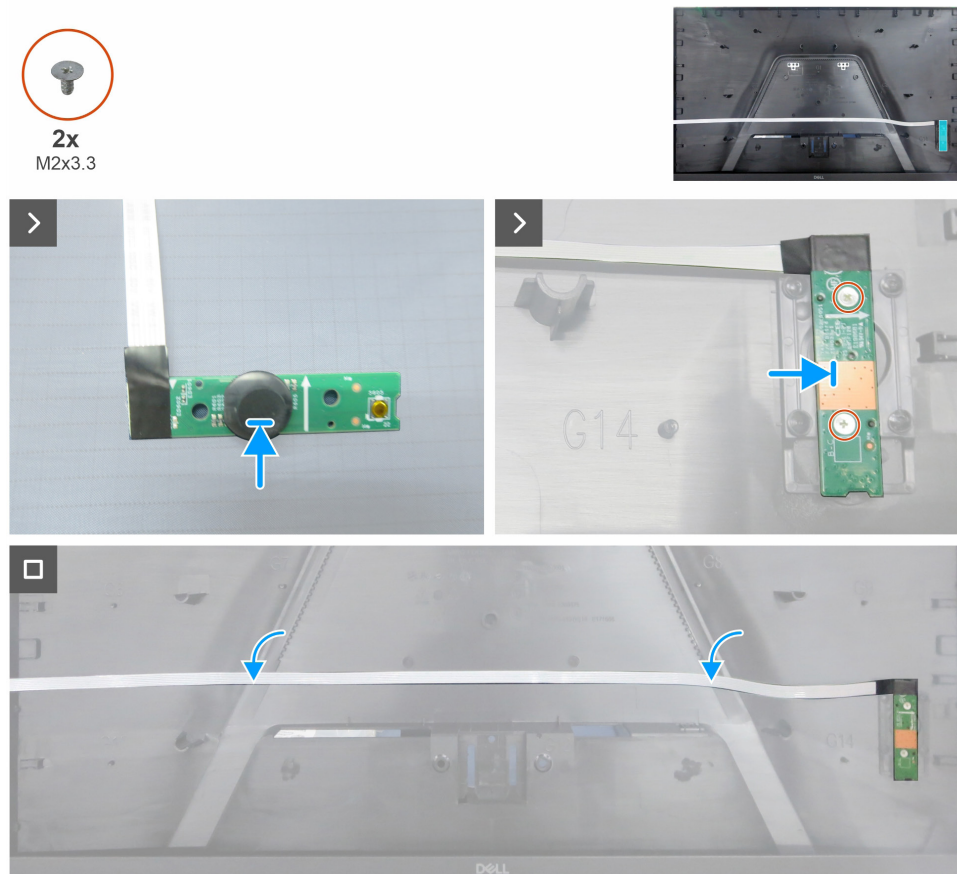


Figure 15. Installation de la carte du clavier

Étapes

1. Fixez la touche du joystick à la carte du clavier.
2. Alignez les trous de la carte du clavier sur les trous de vis du couvercle arrière, puis posez-le.
3. Remettez en place les deux vis (M2x3,3) qui fixent la carte du clavier au couvercle arrière.
4. Recollez le ruban adhésif double face qui fixe le câble du clavier au couvercle arrière.

Prochaines étapes

1. Installez la [carte LED](#).
2. Installez le [couvercle arrière](#).
3. Installez le [socle](#).
4. Suivez la procédure décrite à la section [Après avoir travaillé dans votre moniteur](#).

Châssis principal

Retrait du châssis principal

Conditions préalables

1. Suivez la procédure décrite à la section [Avant de travailler dans votre moniteur](#).
2. Retirez le [socle](#).
3. Retirez le [couverture arrière](#).
4. Retirez la [carte LED](#).
5. Retirez la [carte du clavier](#).

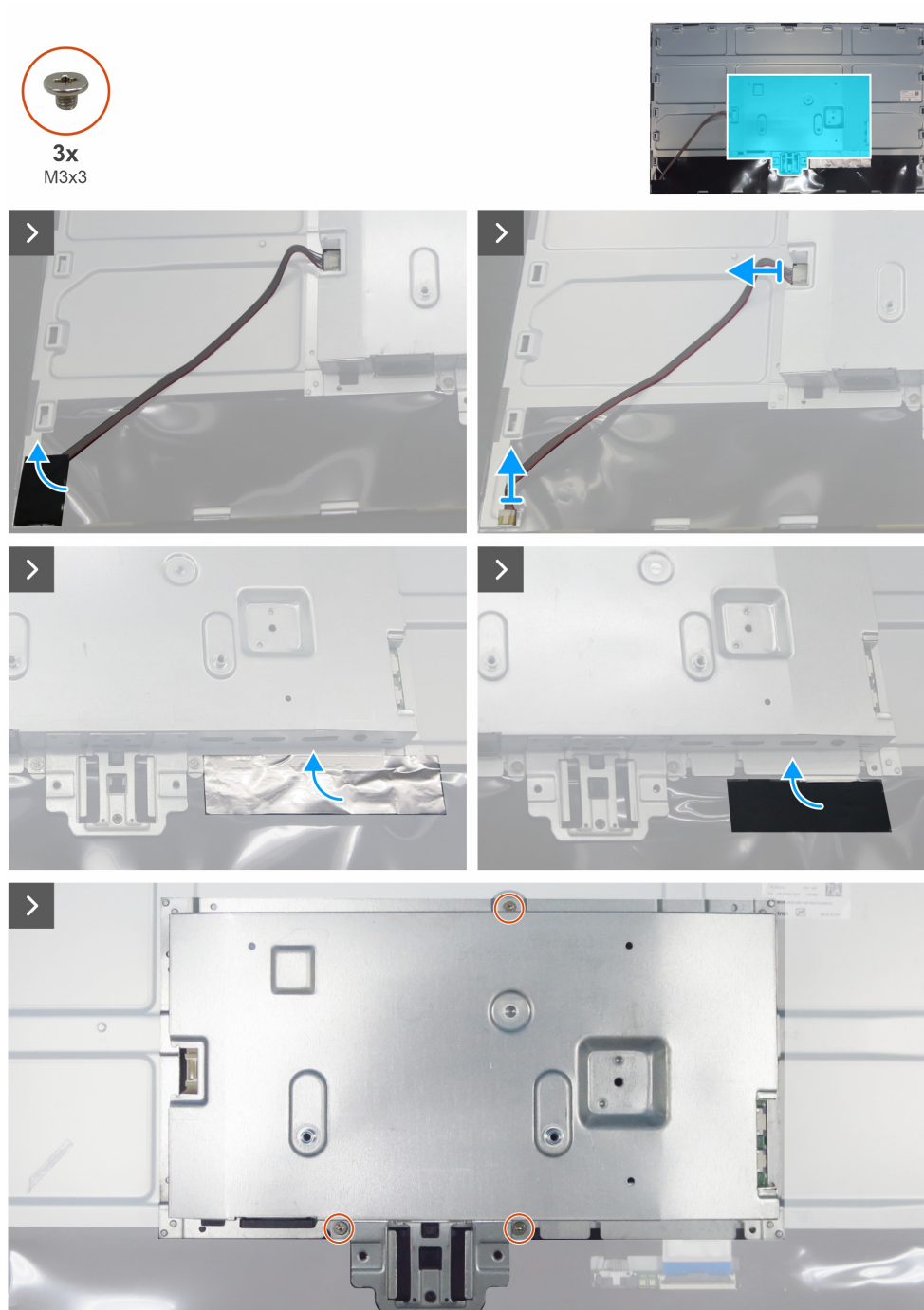


Figure 16. Retrait du châssis principal

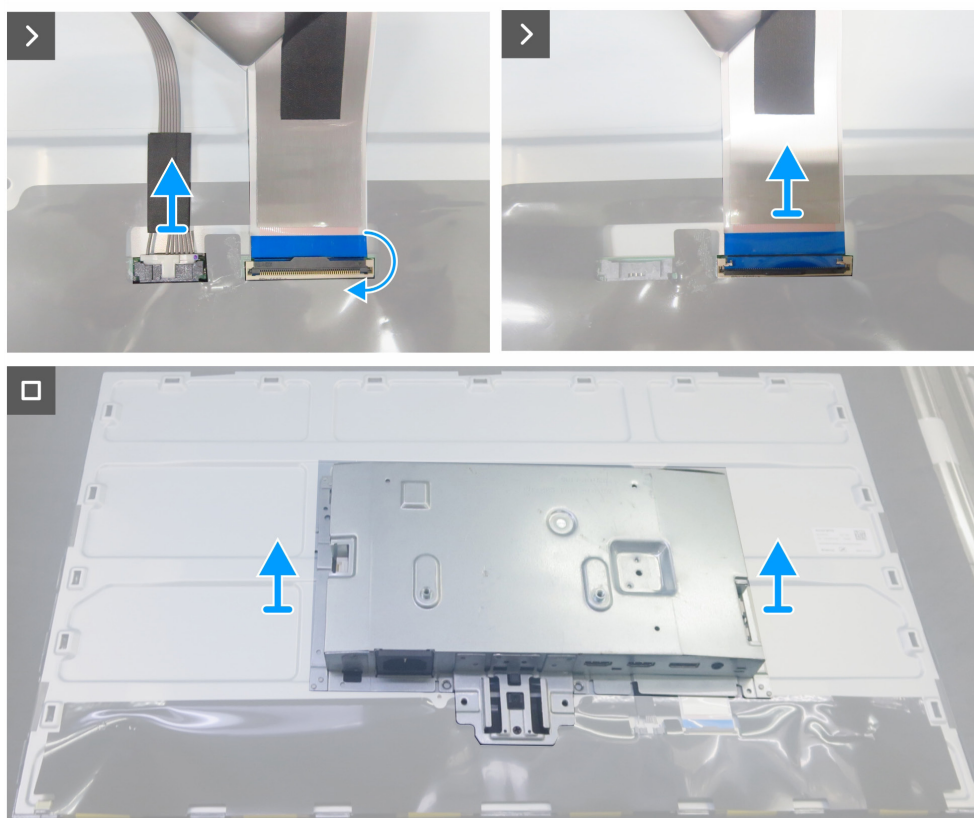


Figure 17. Retrait du châssis principal

Étapes

1. Décollez la bande acétate et déconnectez le câble de la barre lumineuse des connecteurs du panneau d'affichage et de la carte d'alimentation.
2. Décollez la feuille d'aluminium et le ruban adhésif des deux connecteurs.
3. Retirez les trois vis (M3x3) qui fixent le châssis principal au panneau d'affichage.
4. Débranchez le câble LVDS et le câble T-CON des connecteurs du panneau d'affichage.
5. Soulevez et retirez le châssis principal du panneau d'affichage.

Installation du châssis principal

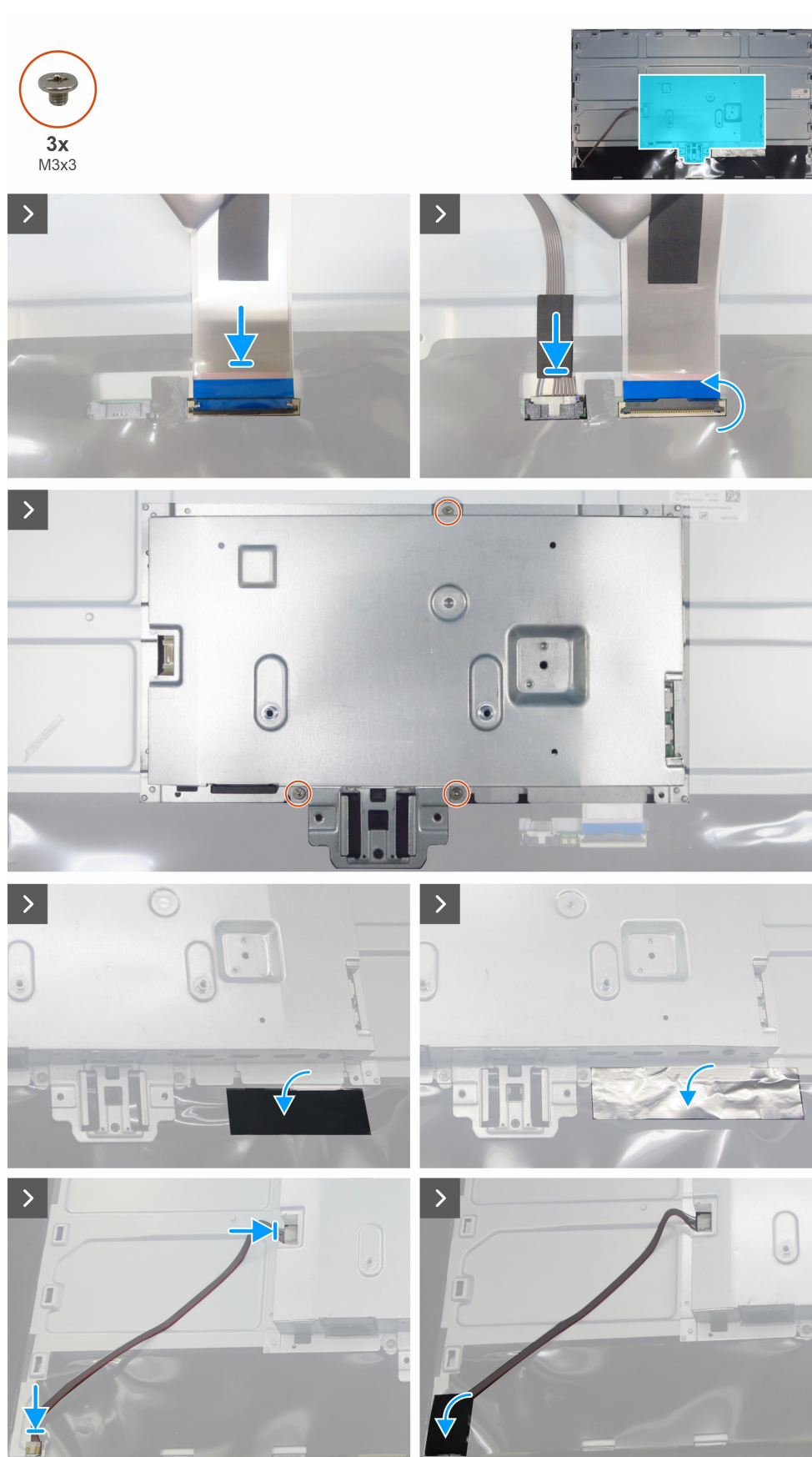


Figure 18. Installation du châssis principal

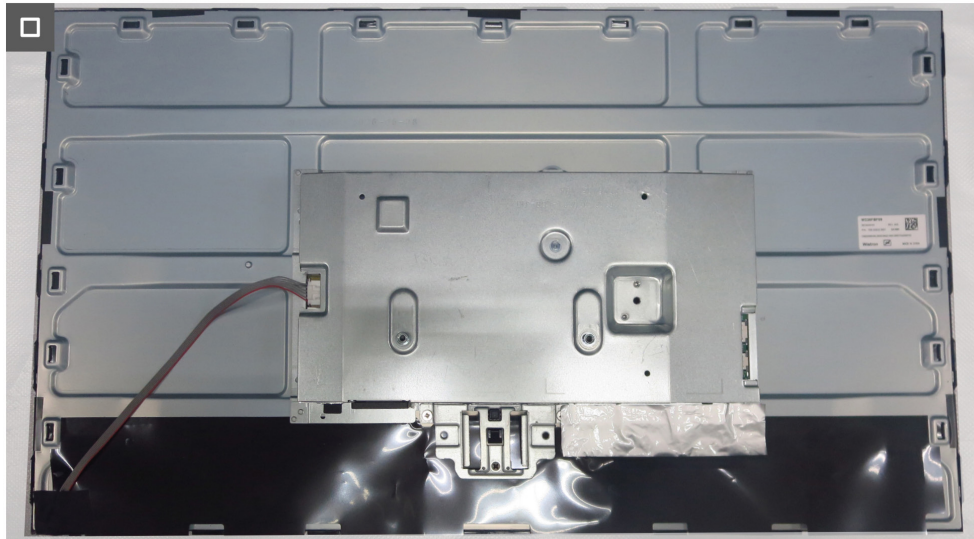


Figure 19. Installation du châssis principal

Étapes

1. Branchez le câble LVDS et le câble T-CON aux connecteurs du panneau d'affichage.
2. Alignez les trous du châssis principal sur les trous de vis du panneau d'affichage, et posez-le.
3. Remettez en place les trois vis (M3x3) qui fixent le châssis principal au panneau d'affichage.
4. Recollez la bande acétate pour couvrir les connecteurs LVDS et T-CON.
5. Recollez la feuille d'aluminium pour couvrir les connecteurs LVDS et T-CON.
6. Branchez le câble de la barre lumineuse au panneau d'affichage et à la carte d'alimentation.
7. Recollez la bande acétate pour couvrir le connecteur de la barre lumineuse.

Prochaines étapes

1. Installez la [carte du clavier](#).
2. Installez la [carte LED](#).
3. Installez le [couvercle arrière](#).
4. Installez le [socle](#).
5. Suivez la procédure décrite à la section [Après avoir travaillé dans votre moniteur](#).

Carte principale

Retrait de la carte principale

Conditions préalables

1. Suivez la procédure décrite à la section [Avant de travailler dans votre moniteur](#).
2. Retirez le [socle](#).
3. Retirez le [couvercle arrière](#).
4. Retirez la [carte LED](#).
5. Retirez la [carte du clavier](#).
6. Retirez le [châssis principal](#).

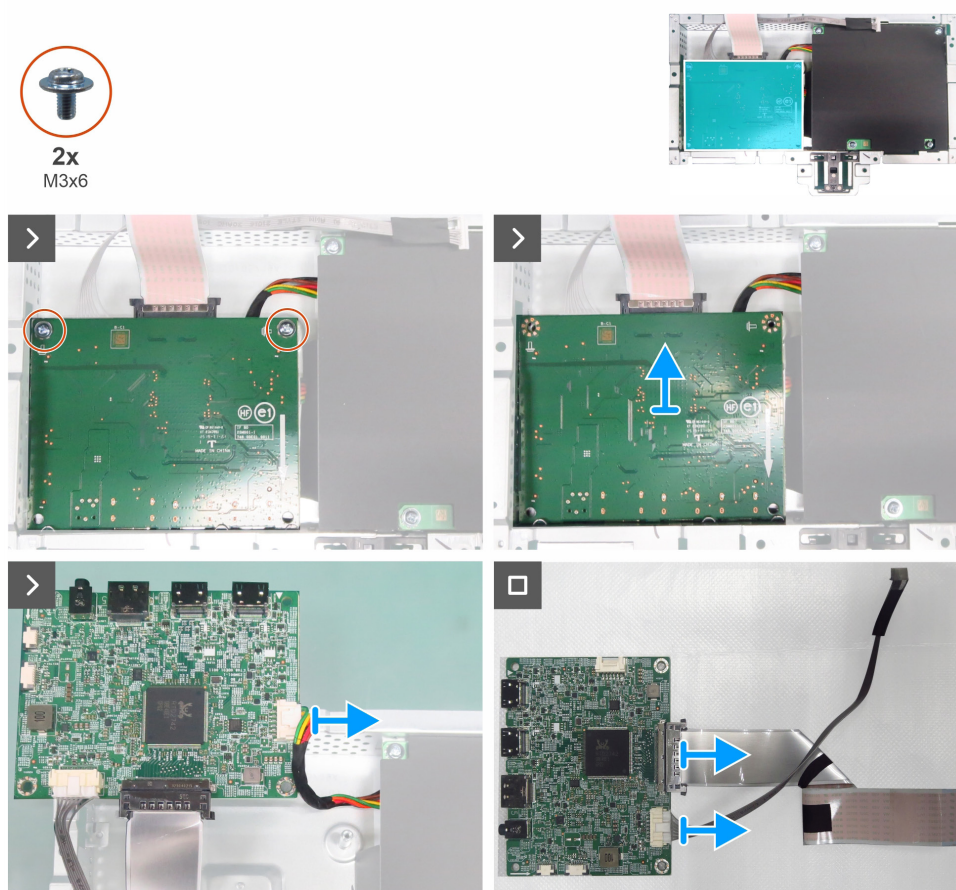


Figure 20. Retrait de la carte principale

Étapes

1. Retirez les deux vis (M3x6) qui fixent la carte principale au châssis principal.
2. Débranchez le câble d'alimentation de la carte principale.
3. Retirez la carte principale et débranchez les câbles T-CON et LVDS des connecteurs sur la carte principale.

Installation de la carte principale

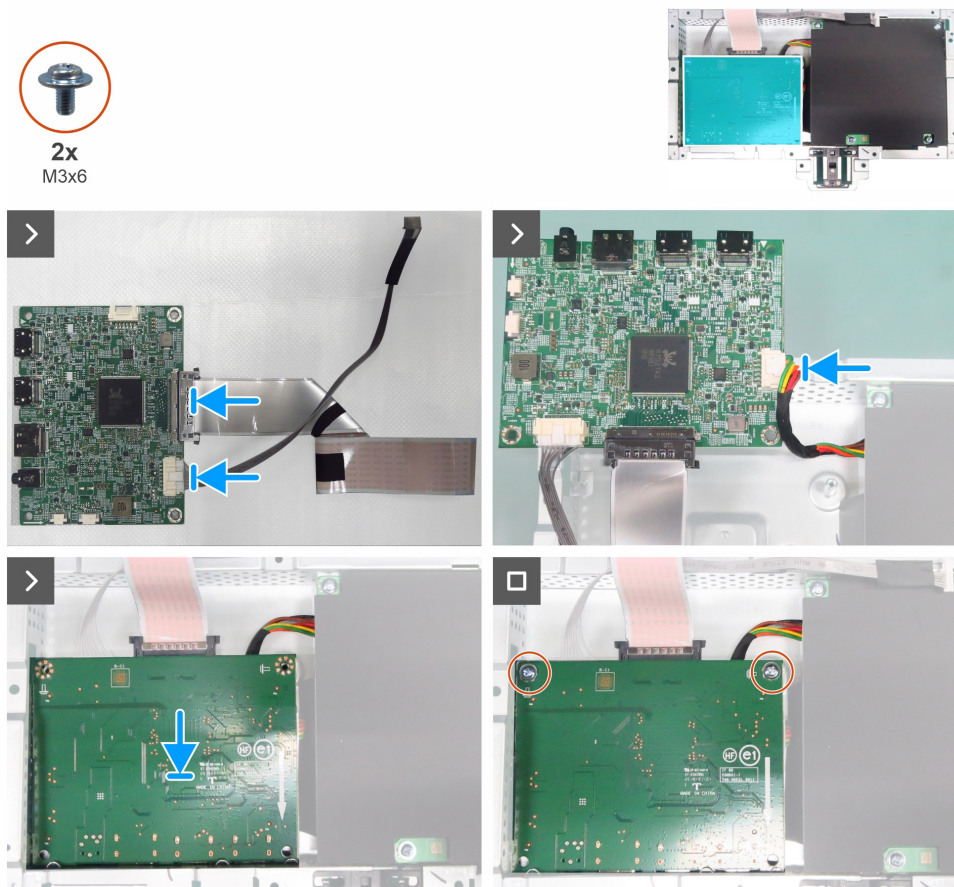


Figure 21. Installation de la carte principale

Étapes

1. Branchez les câbles T-CON et LVDS aux connecteurs de la carte principale.
2. Branchez le câble d'alimentation à la carte principale et remettez en place la carte principale dans le châssis principal.
3. Alignez les trous de vis de la carte principale sur les trous de vis du châssis principal, puis posez-le.
4. Remettez en place les deux vis (M3x6) qui fixent la carte principale au châssis principal.

Prochaines étapes

1. Installez le [châssis principal](#).
2. Installez la [carte du clavier](#).
3. Installez la [carte LED](#).
4. Installez le [couvercle arrière](#).
5. Installez le [socle](#).
6. Suivez la procédure décrite à la section [Après avoir travaillé dans votre moniteur](#).

Carte d'alimentation

Retrait de la carte d'alimentation

Conditions préalables

1. Suivez la procédure décrite à la section [Avant de travailler dans votre moniteur](#).
2. Retirez le [socle](#).
3. Retirez le [couvercle arrière](#).
4. Retirez la [carte LED](#).
5. Retirez la [carte du clavier](#).
6. Retirez le [châssis principal](#).
7. Retirez la [carte principale](#).

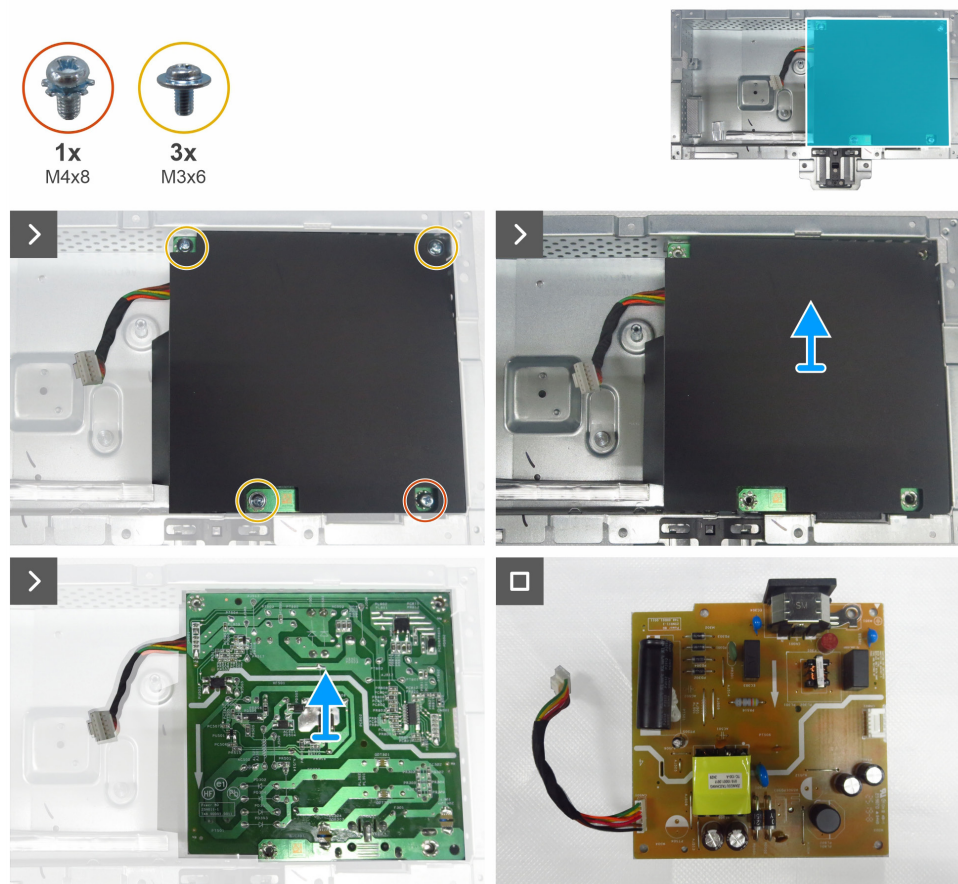


Figure 22. Retrait de la carte d'alimentation

Étapes

1. Retirez la vis (M4x8) et les trois vis (M3x6) qui fixent la feuille de Mylar et la carte d'alimentation au châssis principal.
2. Retirez la feuille de Mylar des fentes du châssis principal.
3. Retirez la carte d'alimentation du châssis principal.

Installation de la carte d'alimentation

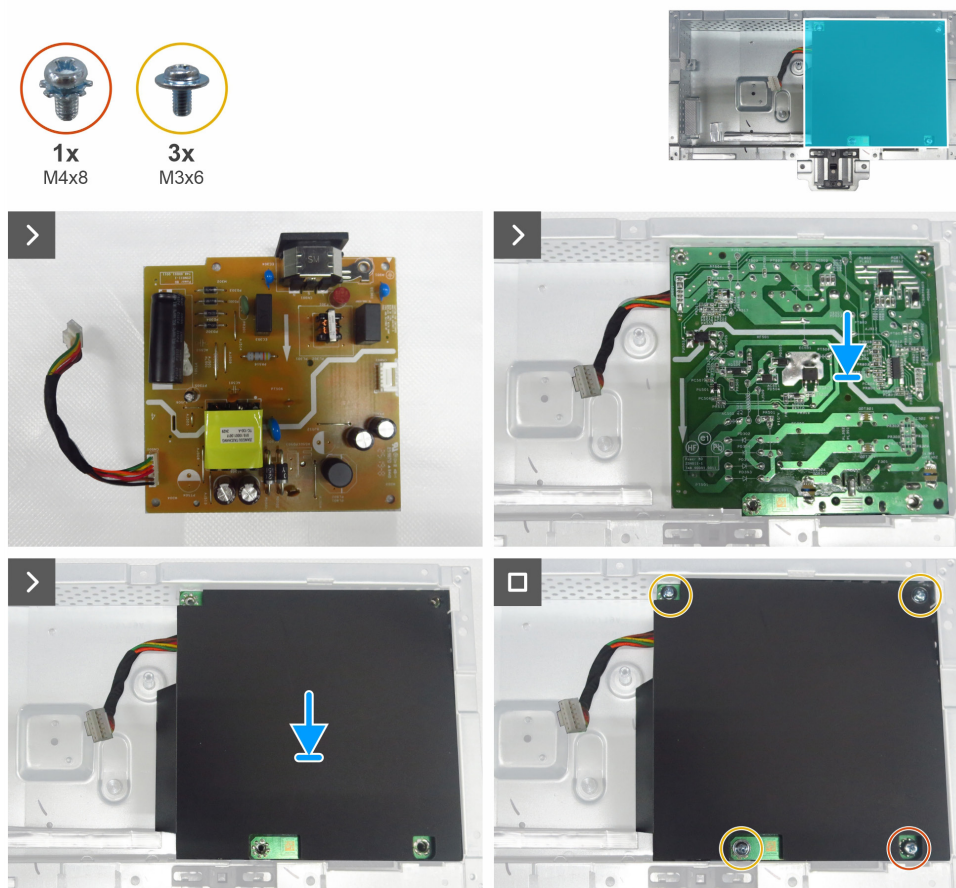


Figure 23. Installation de la carte d'alimentation

Étapes

1. Alignez les trous de vis de la carte d'alimentation sur les trous de vis du châssis principal, et posez-la.
2. Réinsérez la feuille de Mylar dans les fentes situées sur le châssis principal.
3. Remplacez les trois vis (M3x6) et la seule vis (M4x8) qui fixent la carte d'alimentation au châssis principal.

Prochaines étapes

1. Installez la [carte principale](#).
2. Installez le [châssis principal](#).
3. Installez la [carte du clavier](#).
4. Installez la [carte LED](#).
5. Installez le [couvercle arrière](#).
6. Installez le [socle](#).
7. Suivez la procédure décrite à la section [Après avoir travaillé dans votre moniteur](#).

Dépannage

⚠ AVERTISSEMENT : Avant de débuter quelque procédure que ce soit de cette section, suivez les [Instructions de sécurité](#).

Autotest

Votre moniteur dispose d'une fonction d'autotest qui vous permet de vérifier s'il fonctionne correctement. Si votre moniteur et votre ordinateur sont correctement connectés, mais que l'écran du moniteur reste sombre, effectuez l'autotest du moniteur en suivant les étapes suivantes :

1. Éteignez votre ordinateur et votre moniteur.
2. Débranchez le câble vidéo de l'arrière de l'ordinateur. Pour garantir un fonctionnement correct de l'autotest, retirez tous les câbles numériques et analogiques de l'arrière de l'ordinateur.
3. Allumez le moniteur.

Si le moniteur ne détecte pas de signal vidéo et qu'il fonctionne correctement, une boîte de dialogue flottante apparaîtra à l'écran (sur fond noir). En mode autotest, le voyant LED d'alimentation reste blanc. En outre, en fonction de l'entrée sélectionnée, l'une des boîtes de dialogue présentées ci-dessous défilera continuellement à l'écran.

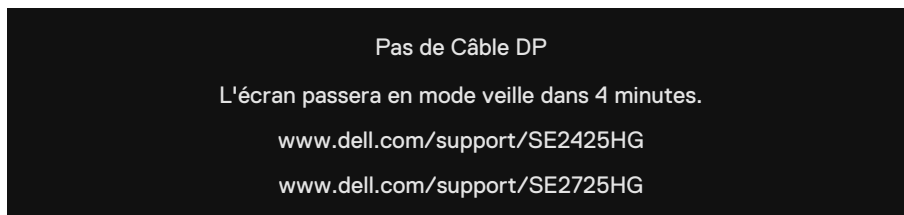


Figure 24. Message d'avertissement de câble DP déconnecté

ou



Figure 25. Message d'avertissement de câble HDMI 1 déconnecté

ou



Figure 26. Message d'avertissement de câble HDMI 2 déconnecté

4. Cette boîte de dialogue apparaît également en fonctionnement normal si le câble vidéo est débranché ou endommagé.
5. Éteignez votre moniteur et rebranchez le câble vidéo. Ensuite, rallumez votre ordinateur et le moniteur.

Si l'écran de votre moniteur reste noir après avoir effectué les étapes ci-dessus, vérifiez votre contrôleur vidéo et votre ordinateur, car le moniteur fonctionne correctement.

Diagnostic intégré

Votre moniteur est doté d'un outil de diagnostic intégré qui vous aide à déterminer si une anomalie constatée à l'écran est due à un problème inhérent à votre moniteur, à votre ordinateur ou à votre carte vidéo.

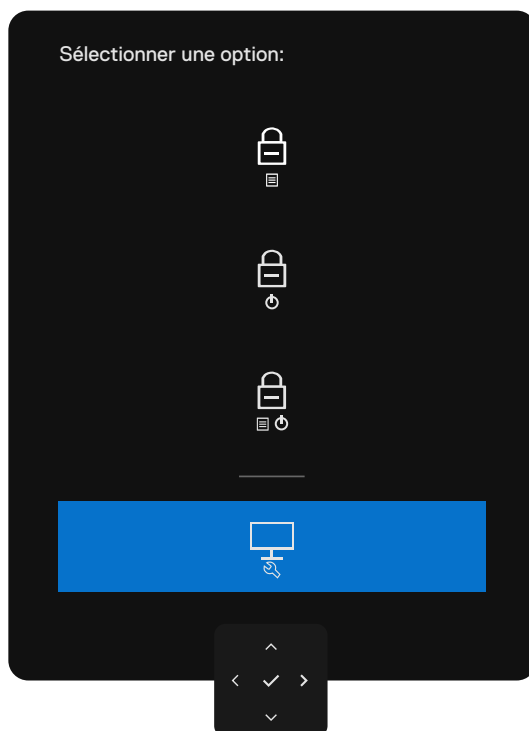



Figure 27. Autodiagnostic

Pour exécuter l'outil de diagnostic intégré :

1. Assurez-vous que l'écran est propre (surface de l'écran exempte de poussières).
2. Appuyez sur la touche de navigation gauche du joystick pendant quatre secondes pour faire apparaître un menu à l'écran.
3. À l'aide du contrôle joystick, mettez en surbrillance l'option **Diagnostic** , puis appuyez sur le bouton du joystick pour lancer le diagnostic. Un écran gris est affiché.
4. Vérifiez si l'écran présente des défauts ou des anomalies.
5. Actionnez le joystick une fois de plus jusqu'à ce qu'un écran rouge s'affiche.
6. Vérifiez si l'écran présente des défauts ou des anomalies.
7. Répétez les étapes 5 et 6 jusqu'à ce que l'écran affiche les couleurs verte, bleue, noire et blanche. Notez toute anomalie ou tout défaut.

Le test est terminé quand un écran de texte est affiché. Pour sortir du diagnostic, il suffit d'actionner à nouveau le joystick.

Si aucune anomalie d'écran n'est détectée à l'aide de l'outil de diagnostic intégré, le moniteur fonctionne correctement. Vérifiez la carte vidéo et l'ordinateur.

Problèmes courants

Le tableau suivant contient des informations générales sur les problèmes courants que vous pourriez rencontrer avec le moniteur et les solutions possibles :

⚠ AVERTISSEMENT : Le cycle de fonctionnement du panneau LCD du moniteur est conçu pour 18 heures par jour, 7 jours par semaine. Une utilisation supérieure au cycle de service prévu peut entraîner une diminution prématurée de la luminance du rétroéclairage du panneau, ce qui pourrait ne pas être couvert par la garantie.

Tableau 7. Problèmes courants

Symptômes courants	Description du problème	Solutions possibles
Aucune vidéo/ Voyant LED d'alimentation éteint	Aucune image	<ul style="list-style-type: none"> Vérifiez l'intégrité de la connexion du câble vidéo entre l'ordinateur et le moniteur et qu'elle est correctement faite. Vérifiez que la prise électrique utilisée fonctionne correctement en branchant un autre appareil électrique dessus. Assurez-vous d'avoir correctement appuyé sur le bouton d'alimentation. Assurez-vous que la source d'entrée correcte est sélectionnée dans le menu Source d'entrée.
Aucune vidéo/ Voyant LED d'alimentation allumée	Aucune d'image ou aucune luminosité	<ul style="list-style-type: none"> Augmentez les réglages de luminosité et de contraste à l'aide de l'affichage à l'écran (OSD). Utilisez la fonction d'autotest du moniteur. Vérifiez que les broches du connecteur du câble vidéo ne sont pas tordues ni cassées. Exécutez les diagnostics intégrés. Pour plus d'informations, voir le paragraphe Autodiagnostic. Assurez-vous que la source d'entrée correcte est sélectionnée dans le menu Source d'entrée.
Pixels manquants	L'écran LCD possède des points	<ul style="list-style-type: none"> Éteignez et rallumez le moniteur. Un pixel qui s'éteint d'une manière permanente est un défaut naturel de la technologie LCD. Pour plus d'informations sur la Politique de qualité et en matière de pixels des moniteurs Dell, visitez le site www.dell.com/pixelguidelines
Pixels allumés en permanence	L'écran LCD présente des points lumineux	<ul style="list-style-type: none"> Éteignez et rallumez le moniteur. Un pixel qui reste allumé en permanence est un défaut naturel de la technologie LCD. Pour plus d'informations sur la Politique de qualité et en matière de pixels des moniteurs Dell, visitez le site www.dell.com/pixelguidelines
Problèmes de luminosité	Image trop terne ou trop lumineuse	<ul style="list-style-type: none"> Réinitialisez le moniteur aux paramètres d'usine. Ajustez les réglages de luminosité et de contraste à l'aide de l'affichage à l'écran (OSD).
Problèmes liés à la sécurité	Signes visibles de fumée ou d'étincelles	<ul style="list-style-type: none"> N'effectuez aucun dépannage. Contactez immédiatement Dell.
Problèmes intermittents	Dysfonctionnements du moniteur en marche et à l'arrêt	<ul style="list-style-type: none"> Vérifiez que la connexion du câble vidéo entre l'ordinateur et le moniteur est correctement faite. Réinitialisez le moniteur aux paramètres d'usine. Utilisez la fonction d'autotest du moniteur pour déterminer si le problème intermittent se produit dans le mode de test automatique.
Couleur manquante	Couleur absente de l'image	<ul style="list-style-type: none"> Exécutez la fonction d'autotest du moniteur. Vérifiez que la connexion du câble vidéo entre l'ordinateur et le moniteur est correctement faite. Vérifiez que les broches du connecteur du câble vidéo ne sont pas tordues ni cassées.

Symptômes courants	Description du problème	Solutions possibles
Mauvaise couleur	La couleur de l'image n'est pas bonne	<ul style="list-style-type: none"> • Essayez les différents Modes pré-réglés dans les paramètres de couleur de l'affichage à l'écran (OSD). • Ajustez la valeur R/V/B sous Couleur personnalisée dans le menu Couleur de l'affichage à l'écran (OSD). • Changez le Format des couleurs d'entrée sur RVB ou YCbCr dans les paramètres de couleur de l'affichage à l'écran (OSD). • Exécutez les diagnostics intégrés.
Rémanence d'une image statique laissée sur le moniteur pendant une période prolongée	Une légère ombre de l'image statique affichée apparaît à l'écran	<ul style="list-style-type: none"> • Réglez l'écran pour qu'il s'éteigne après quelques minutes d'inactivité. Ces paramètres peuvent être ajustés dans les options d'alimentation de Windows ou dans les paramètres d'économie d'énergie de Mac. • Vous pouvez également utiliser un économiseur d'écran à changement dynamique.

Problèmes spécifiques au produit

Tableau 8. Problèmes spécifiques au produit

Symptômes spécifiques	Description du problème	Solutions possibles
L'image de l'écran est trop petite	L'image est centrée à l'écran, mais ne remplit pas toute la zone d'affichage	<ul style="list-style-type: none"> Vérifiez le paramètre Rapport d'aspect dans la rubrique Affichage du menu de l'affichage à l'écran (OSD). Réinitialisez l'affichage aux paramètres d'usine.
Impossible de régler le moniteur à l'aide du joystick situé à l'arrière du moniteur	L'affichage à l'écran (OSD) n'apparaît pas	<ul style="list-style-type: none"> Éteignez le moniteur, débranchez le câble d'alimentation du moniteur, rebranchez-le, puis rallumez le moniteur. Vérifiez si le menu de l'affichage à l'écran (OSD) est verrouillé. Si c'est le cas, déplacez et maintenez le joystick en avant/arrière/gauche/droite pendant 4 secondes pour déverrouiller le menu.
Aucun signal d'entrée lorsque les réglages de l'utilisateur sont activés	Aucune image, le voyant LED est allumé en blanc	<ul style="list-style-type: none"> Vérifiez la source du signal. Assurez-vous que l'ordinateur n'est pas en mode économie d'énergie en déplaçant la souris ou en appuyant sur n'importe quelle touche du clavier. Vérifiez que le câble de signal est correctement branché. Rebranchez le câble de signal si nécessaire. Redémarrez l'ordinateur ou le lecteur vidéo.
L'image ne remplit pas tout l'écran	L'image ne peut pas remplir la hauteur ou la largeur de l'écran	<ul style="list-style-type: none"> À cause des différents formats vidéo (proportions) des DVD, le moniteur peut afficher l'image en plein écran. Exécutez les diagnostics intégrés.
Aucune image lors de l'utilisation de la connexion DP avec l'ordinateur	Écran noir	<ul style="list-style-type: none"> Vérifiez à quelle norme DP (DP 1.1a ou DP 1.4) votre carte graphique est certifiée. Téléchargez et installez le pilote de carte graphique le plus récent. Certaines cartes graphiques DP 1.1a ne peuvent pas prendre en charge les moniteurs DP 1.4.

Contacteur Dell

Pour contacter Dell pour des questions commerciales, d'assistance technique ou de service client, reportez-vous à la section [Contacter l'assistance sur le site de l'assistance Dell](#).

- ① **REMARQUE :** La disponibilité varie selon le pays ou la région et le produit, et certains services peuvent ne pas être disponibles dans votre pays ou région.
- ① **REMARQUE :** Si vous ne disposez pas d'une connexion Internet active, vous pouvez trouver les informations de contact sur votre facture d'achat, votre bordereau d'expédition, votre facture ou le catalogue des produits Dell.