




# Haut-parleur Filaire Pro Dell

## SP325

Guide de l'utilisateur

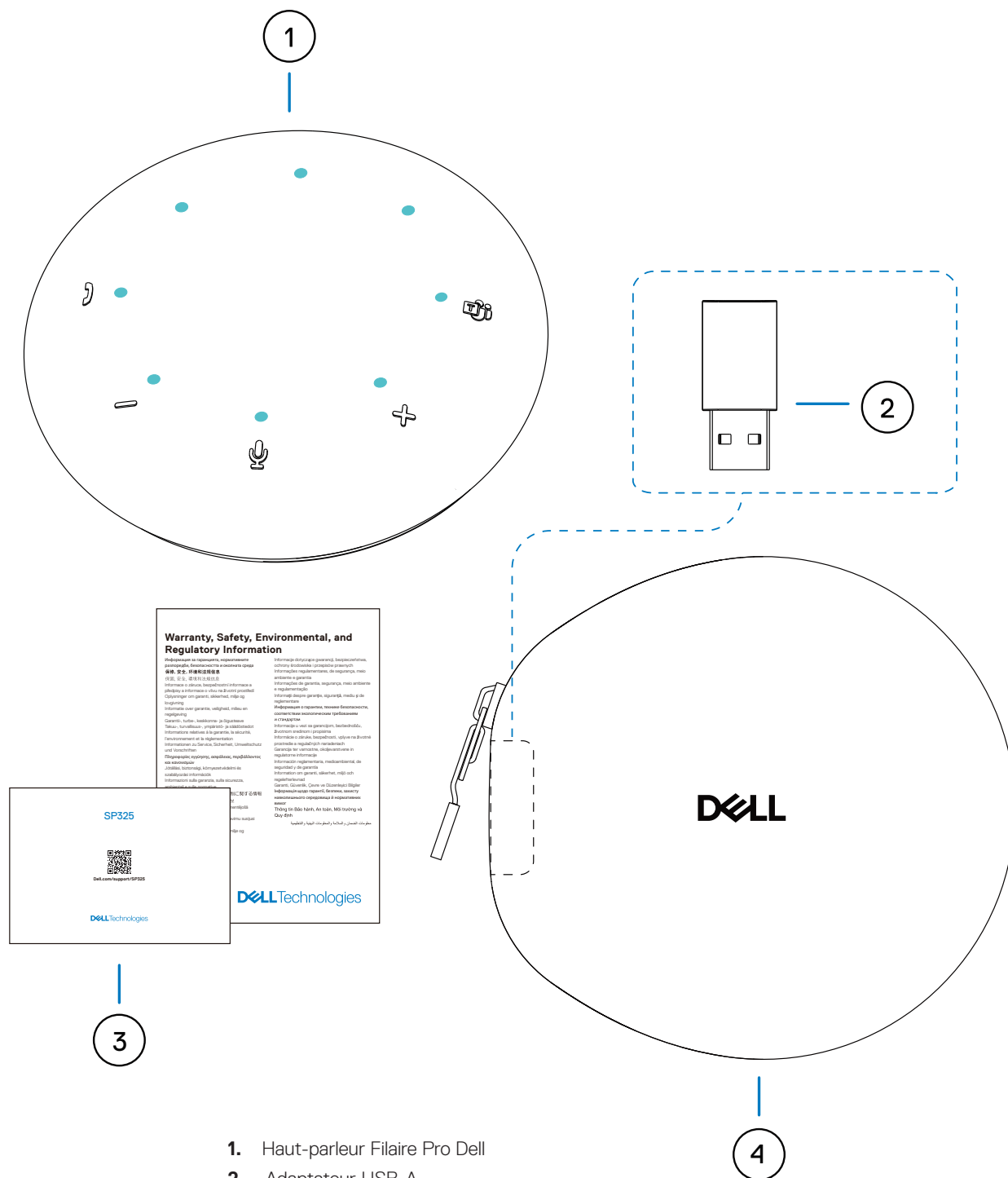
## Remarques, attentions et avertissements

-  **REMARQUE** : Une REMARQUE indique des informations importantes qui vous aident à mieux utiliser votre produit.
-  **ATTENTION** : Une ATTENTION indique un risque potentiel de dommages matériels ou de perte de données et vous indique comment éviter le problème.
-  **AVERTISSEMENT** : Un AVERTISSEMENT indique un risque potentiel de dommages matériels, de blessures corporelles ou de mort.

# Contenu

<b>Qu'y a-t-il dans la boîte</b>	<b>4</b>
<b>Vues</b>	<b>5</b>
<b>Utilisation de votre Haut-parleur Filaire Pro Dell</b>	<b>6</b>
<b>Indication d'état</b>	<b>7</b>
<b>Action opérationnelle du Teams et de la DEL</b>	<b>8</b>
<b>Action opérationnelle du bouton et de la DEL</b>	<b>10</b>
<b>Dell Display and Peripheral Manager</b>	<b>14</b>
<b>Spécifications</b>	<b>15</b>
<b>Comportement des boutons du SP325 sur l'application de communication</b>	<b>16</b>
<b>Informations statutaires</b>	<b>17</b>
<b>Garantie</b>	<b>17</b>
<b>Les conditions générales de vente sont spécifiées dans les accords conclus avec les revendeurs agréés</b>	<b>17</b>
<b>Logo réglementaire et stockage</b>	<b>18</b>
<b>Dépannage</b>	<b>19</b>
<b>Obtenir de l'aide</b>	<b>21</b>
<b>Contactez Dell</b>	<b>21</b>

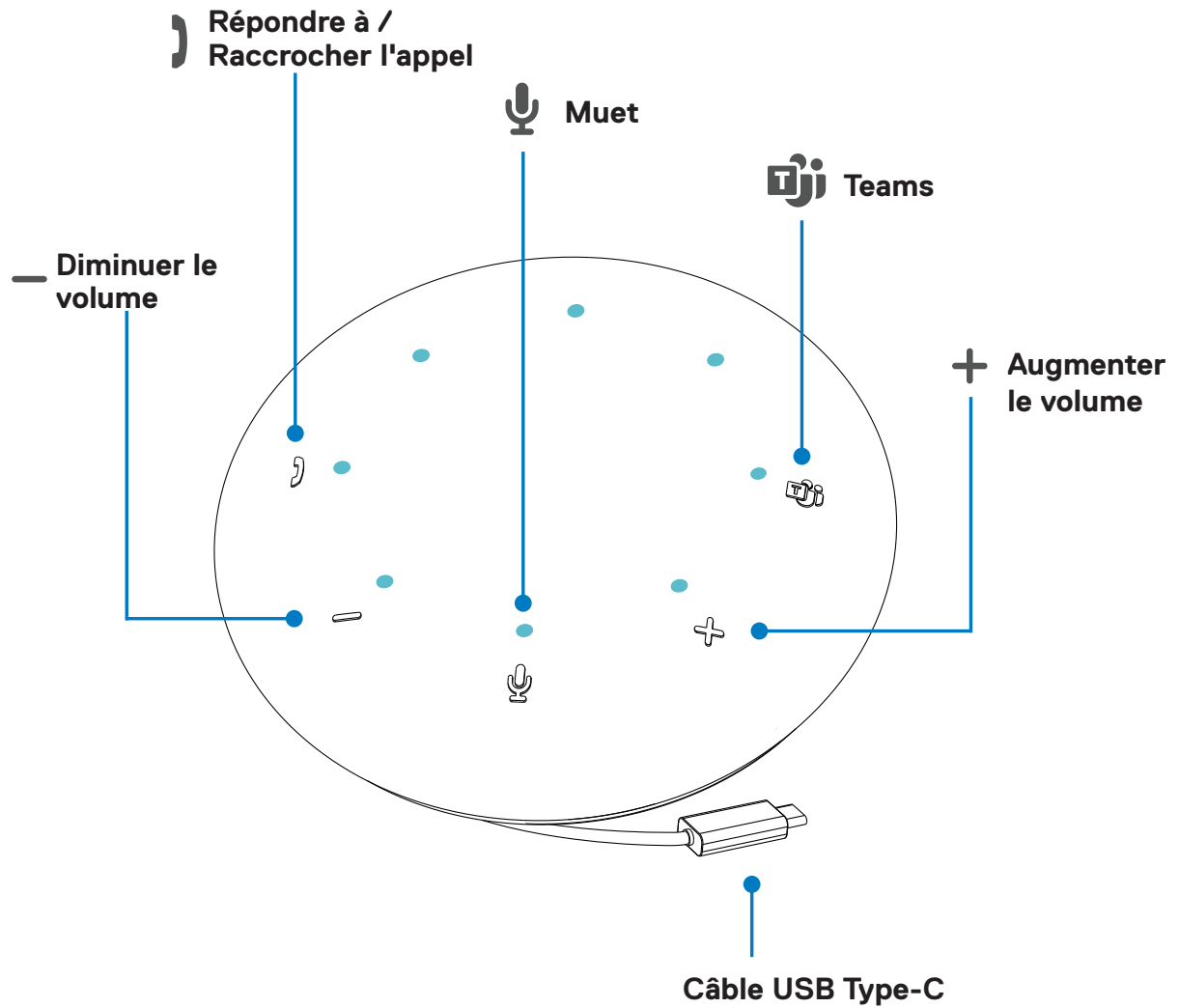
# Qu'y a-t-il dans la boîte



1. Haut-parleur Filare Pro Dell
2. Adaptateur USB-A
3. Guide de Démarrage Rapide et Documents
4. Poche

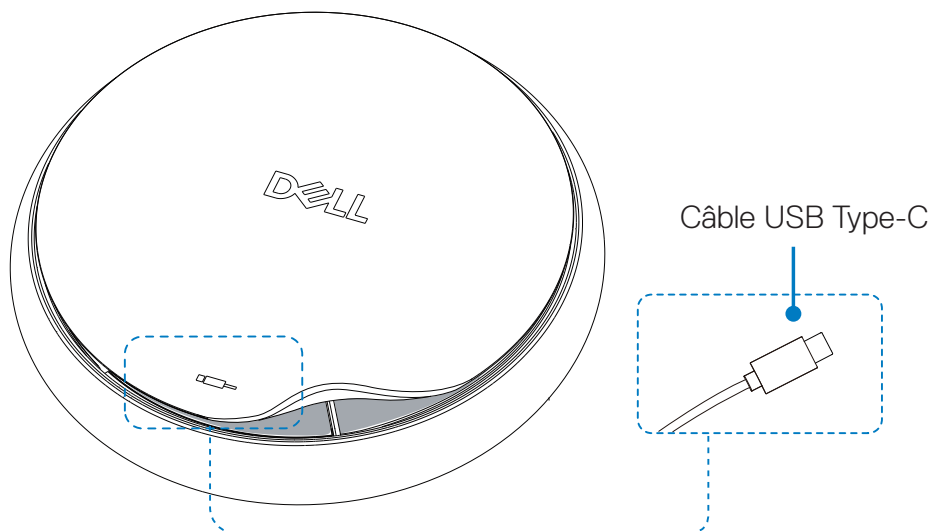
Cette page fournit la liste des composants livrés avec votre haut-parleur. Si un composant est manquant, contactez Dell. Pour plus d'informations, consultez [Contacter Dell](#).

**REMARQUE :** Certains éléments peuvent être optionnels et ne pas être livrés avec votre haut-parleur. Certaines fonctionnalités peuvent ne pas être disponibles dans certains pays.

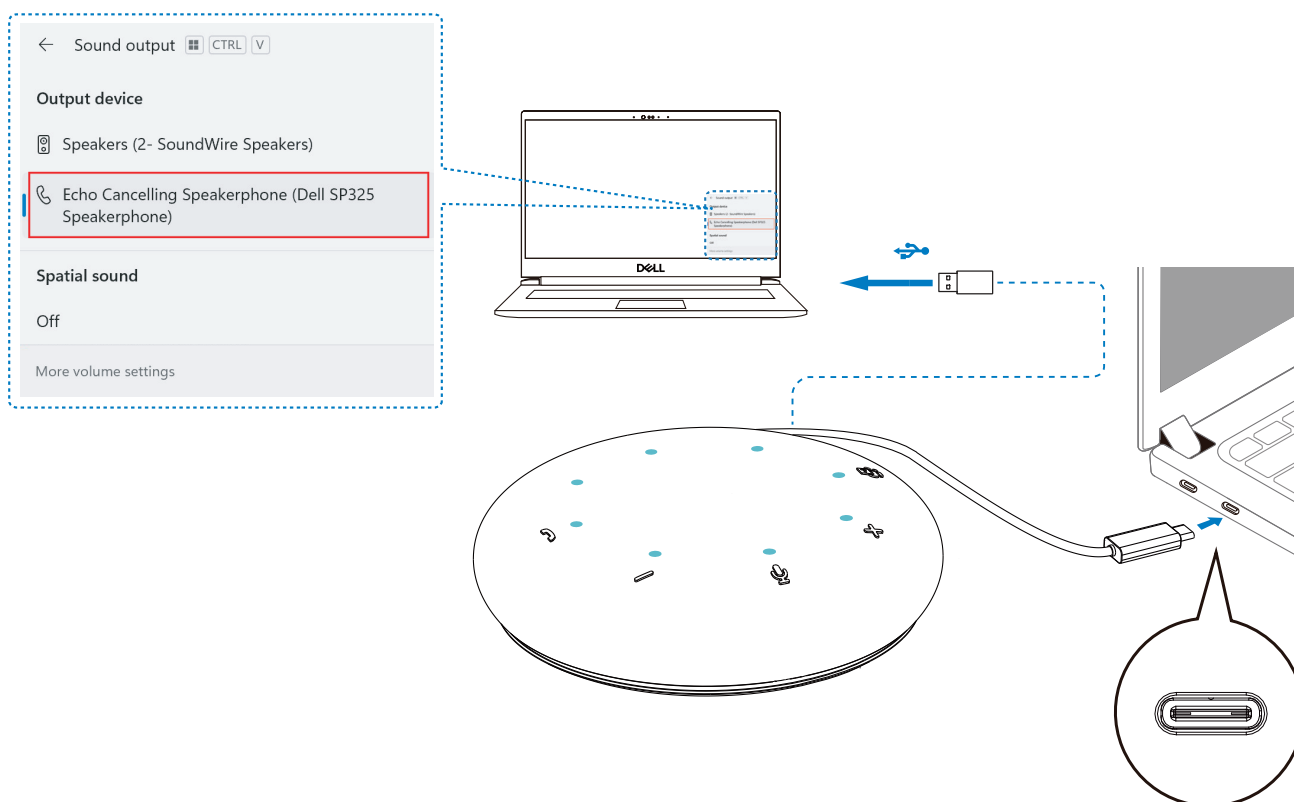


# Utilisation de votre Haut-parleur Filaire Pro Dell

1. Localisez le câble USB Type-C au bas de votre SP325. Avec le câble USB Type-C face à vous, dégagez le câble USB Type-C des rainures du haut-parleur.

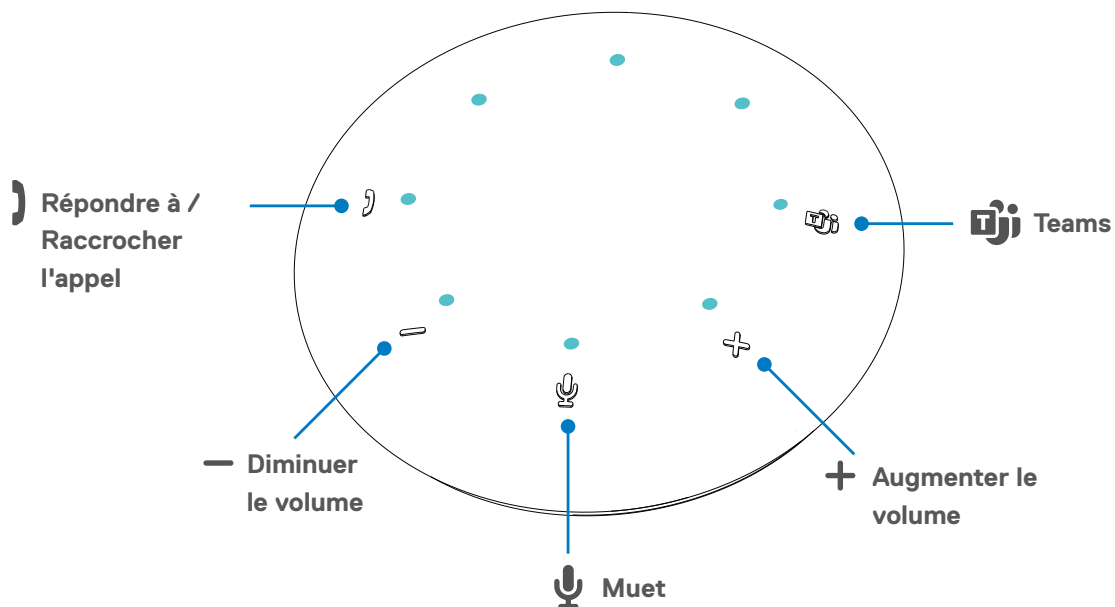


2. Connectez le câble USB Type-C ou l'adaptateur USB-A de votre SP325 au port USB Type-C ou USB-A de votre ordinateur.



# Indication d'état

Le haut-parleur SP325 peut être utilisé pour la communication une fois qu'il est connecté à un ordinateur.



Bouton	Fonction	Opération de l'Utilisateur
	Bouton Microsoft Teams	Appuyez brièvement sur ce bouton : Ouvrir Teams Appuyez longuement sur ce bouton : Lever la main pendant la réunion
	Volume haut du haut-parleur	Appuyez brièvement sur ce bouton : Augmenter le volume d'un pas Appuyez longuement sur ce bouton : Augmenter le volume au maximum en trois secondes
	Microphone Muet / Non-muet	Appuyez brièvement sur ce bouton : Activer / désactiver le son du micro
	Volume bas du haut-parleur	Appuyez brièvement sur ce bouton : Diminuer le volume d'un pas Appuyez longuement sur ce bouton : Diminuer le volume au minimum en trois secondes
	Répondre à /Raccrocher l'appel	Appuyez brièvement sur ce bouton : Répondre à / Raccrocher l'appel Appuyez longuement sur ce bouton : Rejeter l'appel

**REMARQUE** : Les boutons du SP325 fonctionnent mieux avec Teams et Zoom.

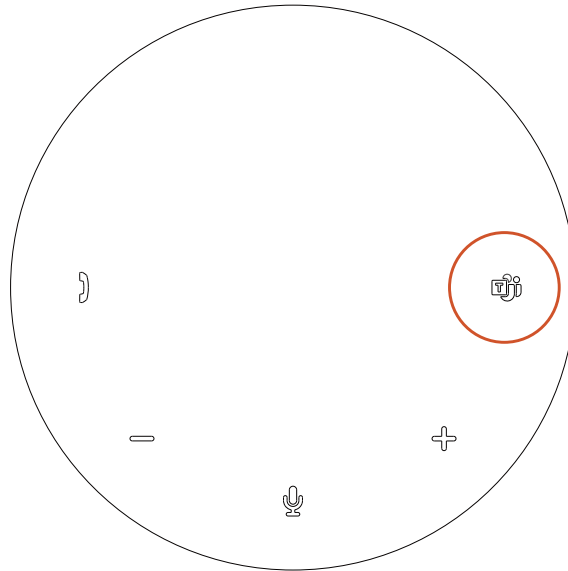
**REMARQUE** : Pour les autres logiciels de communication, veuillez accéder aux commandes d'appel via l'interface utilisateur du logiciel de communication.

# Comportement opérationnel dans Teams et Zoom

---

- **Passer des appels Teams :**

Pour passer un appel via l'application Teams sur votre ordinateur.

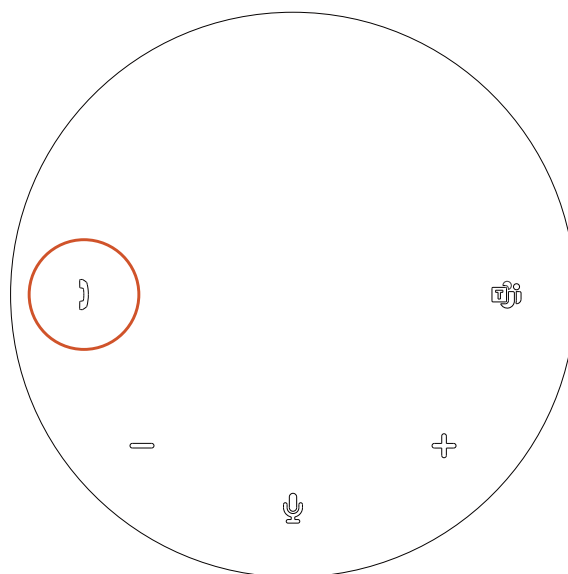


- **Pour passer des appels Zoom :**

Pour passer un appel via l'application Zoom sur votre ordinateur.

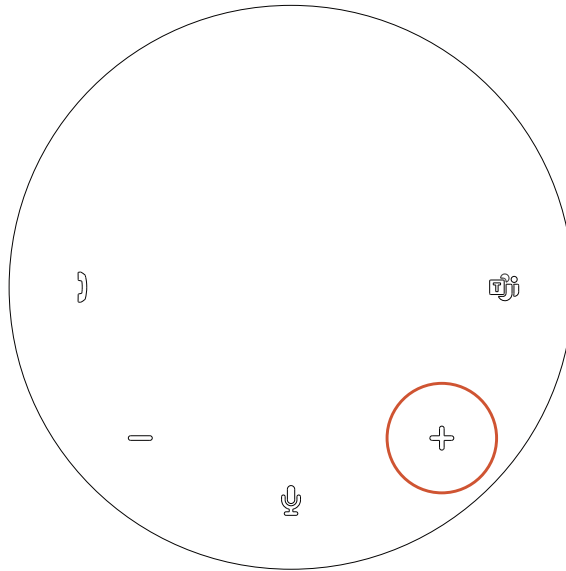
- **Réponse aux appels Teams et Zoom :**

Appuyez sur le bouton Répondre/Raccrocher pour répondre à l'appel.

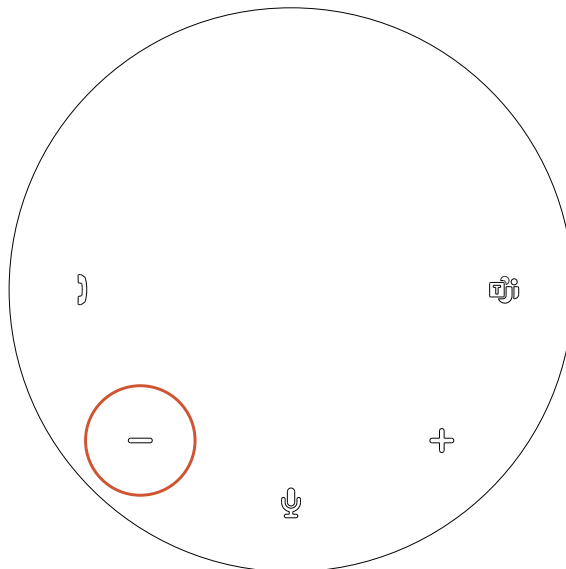


- **Réglage du volume :**

- Appuyez sur le bouton Volume + pour augmenter le volume. Une tonalité d'invite audio peut être entendue lorsque vous appuyez sur le bouton Volume +.



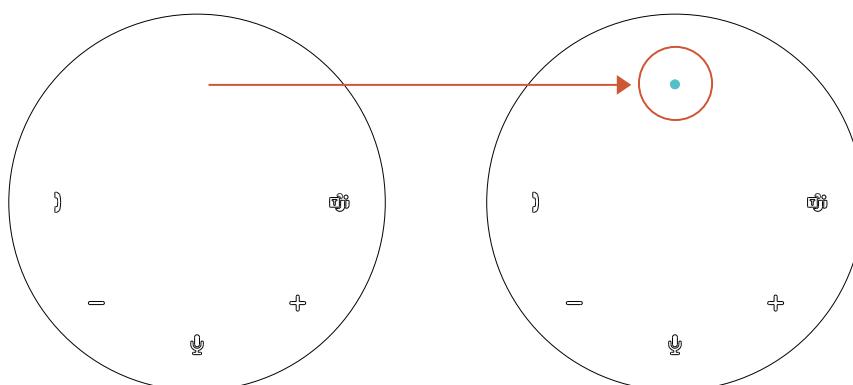
- Appuyez sur le bouton Volume - pour réduire le volume. Un bip audio peut être entendu lorsque vous appuyez sur le bouton Volume -.



# Action opérationnelle du bouton et de la DEL

- **Allumé :**

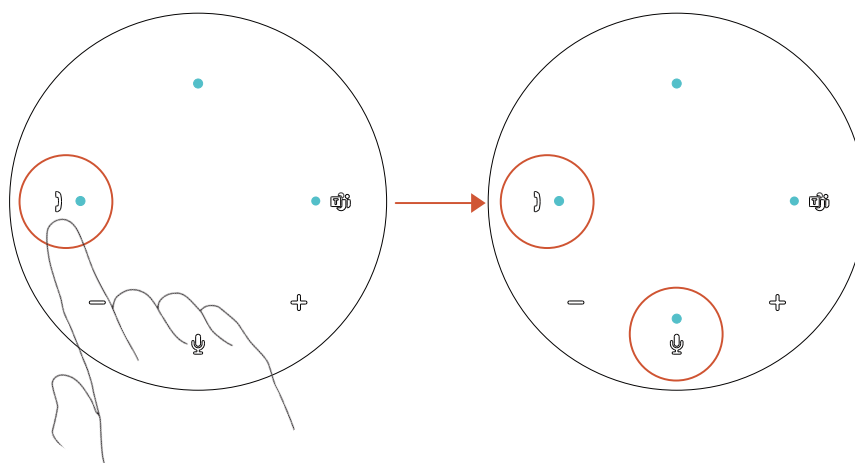
Lorsque le périphérique est mis sous tension, la DEL au centre du haut deviendra blanche.



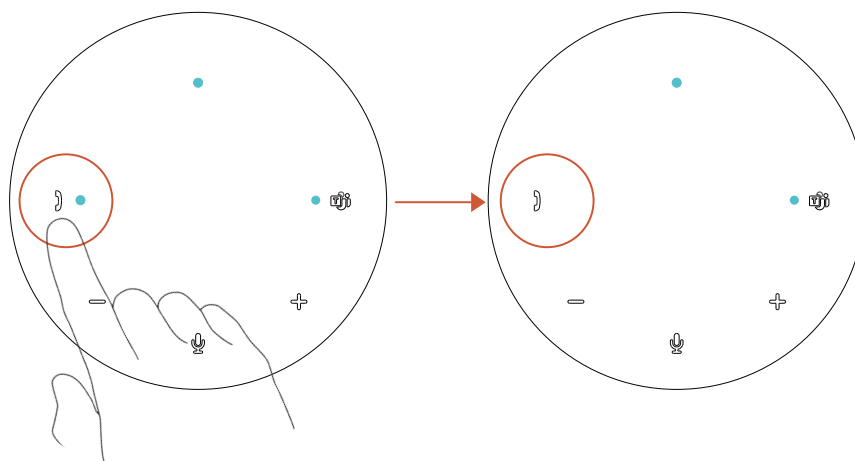
- **Appel entrant :**

Lorsque vous recevez un appel entrant, le voyant LED Répondre/Raccrocher clignote en blanc.

- Appuyez brièvement sur le bouton Répondre/Raccrocher pour prendre l'appel.



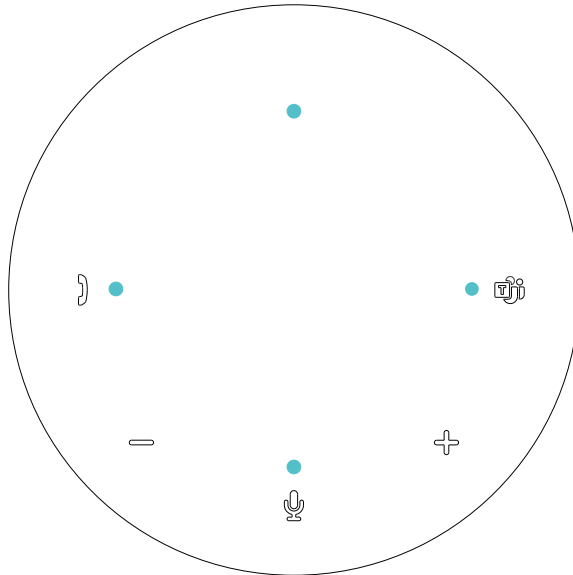
- Appuyez longuement sur le bouton Répondre/Raccrocher pour rejeter l'appel.



- **Pendant l'appel (microphone activé) :**

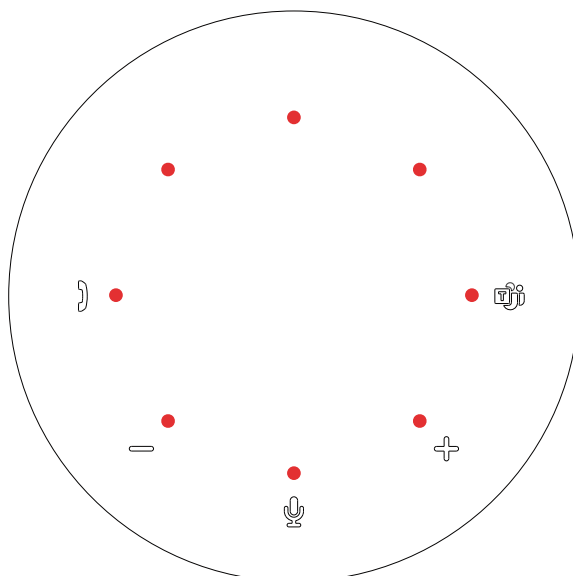
Teams connecté - Le voyant LED en haut au centre, et les voyants LED Team, Répondre/Raccrocher et Micro s'allumeront en blanc.

Si Teams n'est pas connecté, le voyant LED en haut au centre, et les voyants LED Répondre/Raccrocher et Micro s'allumeront en blanc.



- **Microphone désactivé :**

Lorsque le microphone est désactivé, tous les DEL deviendront rouges jusqu'à ce que le microphone soit activé.

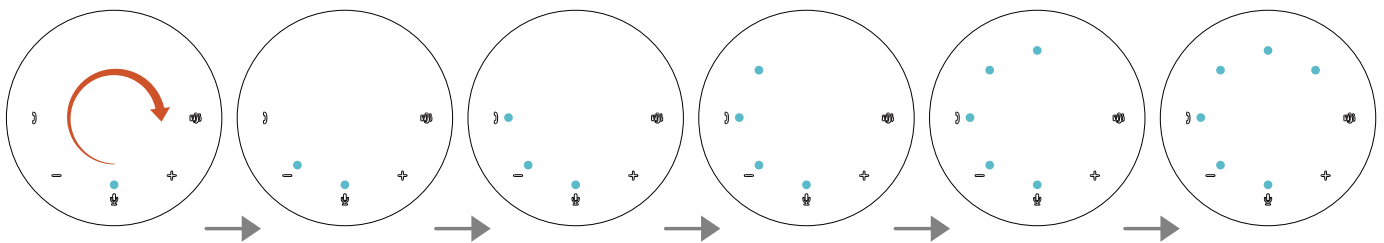


- **Réglage du volume :**

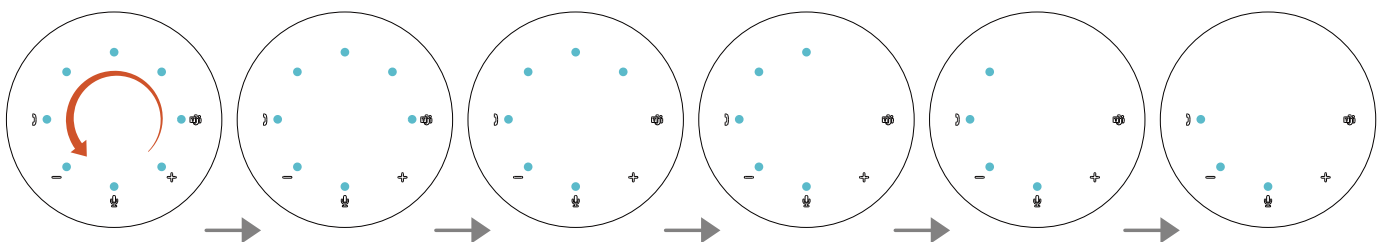
Lorsque vous réglez le volume, l'anneau de DEL s'allumera temporairement en blanc pour indiquer le niveau de volume.

NIVEAU DE VOLUME	Volume affiché sous Windows
1	12
2	26
3	38
4	50
5	62
6	76
7	88
8	100

- Lorsque vous appuyez sur le bouton Volume +, la DEL s'allumera dans le sens des aiguilles d'une montre.

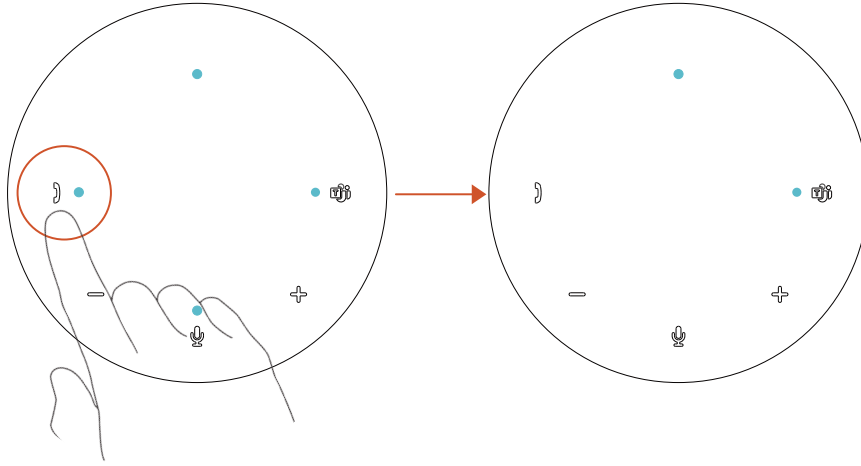


- Lorsque vous appuyez sur le bouton Volume -, la DEL s'éteindra dans le sens inverse des aiguilles d'une montre.



- **Raccrochage d'un appel :**

Une fois l'appel terminé, appuyez brièvement sur le bouton Répondre/Raccrocher pour le raccrocher.



# Dell Display and Peripheral Manager

---

## Qu'est-ce que Dell Display and Peripheral Manager ?

Le Dell Display and Peripheral Manager est une application qui vous aide à gérer et à configurer vos écrans et périphériques Dell. Cette application vous permet de modifier les réglages de l'appareil et d'effectuer des personnalisations supplémentaires telles que le Mode Audio, le Microphone, la Sortie Audio, etc.

## Installation de Dell Display and Peripheral Manager

Lorsque vous connectez le périphérique à votre ordinateur pour la première fois, vous serez invité à télécharger et à installer l'application. Vous pouvez également installer manuellement le logiciel à partir de l'onglet Pilotes et téléchargements sur [Dell.com/support/SP325/downloads](https://Dell.com/support/SP325/downloads).

Pour plus de détails, consultez le Guide de l'utilisateur de Gestionnaire d'écrans et de périphériques Dell dans l'onglet Documentation.

**i** **REMARQUE** : Si la Dell Display and Peripheral Manager n'apparaît pas dans quelques minutes, vous pouvez vérifier manuellement les mises à jour via Windows Update ou télécharger l'application Dell Display and Peripheral Manager sur le site [Dell.com/support/ddpm](https://Dell.com/support/ddpm).

# Spécifications

---

## Généralités

Numéro de modèle	SP325 Haut-parleur Filaire Pro Dell
Type de connexion	Filaire (USB Type-C)
Système d'exploitation pris en charge	<ul style="list-style-type: none"><li>• Win 11/10 64 bits, y compris Windows sur ARM64</li><li>• MacOS</li><li>• Chrome OS</li><li>• Linux Ubuntu 24.04</li></ul>

## Puissance nominale

Tension de fonctionnement	5V
---------------------------	----

## Dimensions et poids

Dimension	125mm x 39mm
Poids	295 g

## Performances acoustiques du haut-parleur

Haut-parleur	<ul style="list-style-type: none"><li>• Type : Dynamique</li><li>• Taille : 60 mm</li><li>• Puissance max. : 3,2 W</li><li>• Sortie max. : 82 dB SPL @ 0,5 m</li><li>• Gamme de fréquences : 90 Hz ~ 20 kHz</li></ul>
--------------	---

## Microphone





Microphone omnidirectionnel	<ul style="list-style-type: none"><li>• Quantité : 4</li><li>• Sensibilité : <math>-37 \pm 1</math> dBFS</li></ul>
-----------------------------	--

## Environnement

Pénétration de poussière / d'eau	IP64
----------------------------------	------

# Comportement des boutons du SP325 sur l'application de communication

\*Microsoft Teams fonctionne comme prévu avec les boutons du SP325. Le tableau ci-dessous présente le comportement des boutons du haut-parleur dans la plupart des logiciels de communication populaires.

Bouton						
Fonction	Muet Non-muet	Répondre l'appel	Raccrocher l'appel	Rejeter l'appel	Volume haut	Volume bas
Application de communication						
Microsoft Teams	OK	OK	OK	OK	OK	OK
Zoom	OK	OK	OK**	OK	OK	OK
Google Meet	OK	X	OK	X	OK	OK
Slack	OK*	X	X	X	OK	OK
Amazon Chime	OK*	X	X	X	OK	OK
Cisco Webex	OK*	X	X	X	OK	OK
Rainbow (Alcatel Lucent)	OK*	X	X	X	OK	OK
GoToMeeting	OK*	X	X	X	OK	OK
Cisco Jabber	OK*	X	X	X	OK	OK

- REMARQUE :** OK\* signifie que le bouton Muet / Non-muet fonctionne comme prévu, mais pour ces applications, l'état peut ne pas être synchronisé avec l'interface de l'application..
- REMARQUE :** OK\*\* signifie que le bouton Prendre / Terminer / Rejeter l'appel dispose de 2 états différents.
1. Rejeter l'appel - Peut être réalisé en appuyant longuement sur le bouton Prendre / Terminer l'appel pendant une seconde sur le haut-parleur.
  2. Mettre fin à un appel en cours - Peut être effectué UNIQUEMENT via l'application Zoom.

# Informations statutaires

---

## Garantie

### Garantie limitée et politiques de retour

Les produits de marque Dell bénéficient d'une garantie matérielle limitée de 3 ans. S'il est acheté avec un système Dell, il sera couvert par la garantie du système.

#### Pour les clients américains :

Cet achat et votre utilisation de ce produit sont soumis au contrat d'utilisateur final de Dell, disponible sur [Dell.com/terms](https://www.dell.com/terms). Ce document contient une clause d'arbitrage contraignante.

#### Pour les clients européens, moyen-orientaux et africains :

Les produits de marque Dell vendus et utilisés sont soumis droits juridiques nationaux applicables aux consommateurs, aux conditions de tout contrat de vente au détail que vous avez conclu (qui s'appliquera entre vous et le détaillant) et aux conditions du contrat d'utilisateur final de Dell.

Dell peut également offrir une garantie matérielle supplémentaire - tous les détails du contrat d'utilisateur final de Dell et des conditions de garantie peuvent être trouvés sur [Dell.com](https://www.dell.com), en sélectionnant votre pays ou région dans la liste au bas de la page « Accueil », puis en cliquant sur le lien « Conditions générales » pour les conditions du contrat d'utilisateur final ou sur le lien « Support » pour les conditions de garantie.

#### Pour les clients non américains :

Les produits de marque Dell vendus et utilisés sont soumis aux droits légaux nationaux applicables aux consommateurs, aux conditions de tout contrat de vente au détail que vous avez conclu (qui s'applique entre vous et le détaillant) et aux conditions de garantie de Dell. Dell peut également offrir une garantie matérielle supplémentaire. Tous les détails des conditions de garantie de Dell sont disponibles sur le site [Dell.com](https://www.dell.com), en sélectionnant votre pays dans la liste au bas de la page « Accueil », puis en cliquant sur le lien « Conditions générales » ou le lien « Support » pour consulter les conditions de garantie.

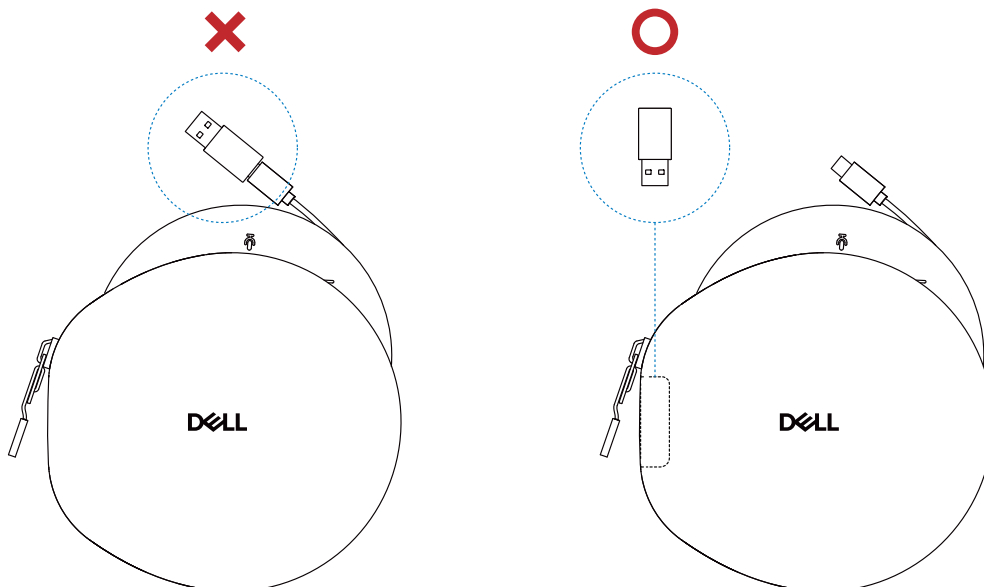
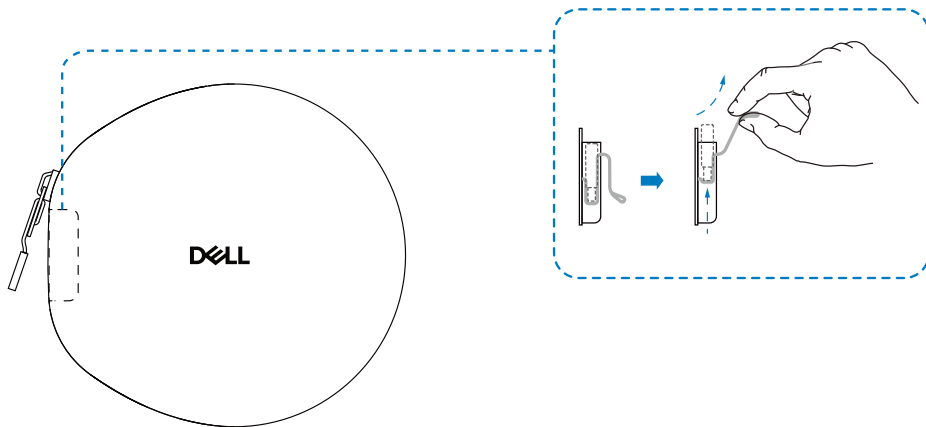
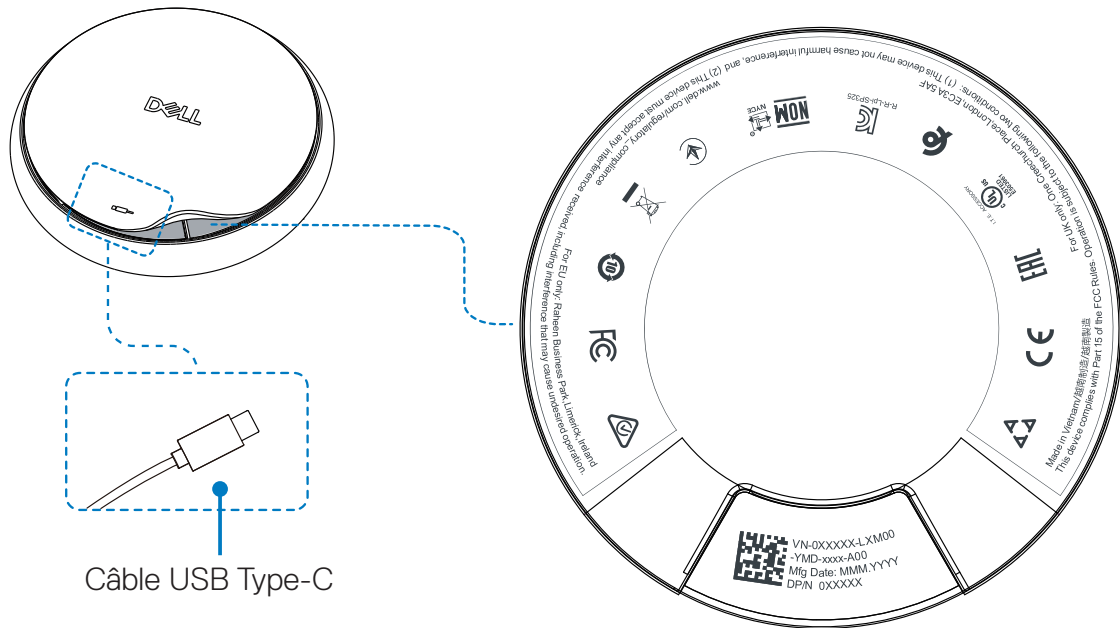
 **REMARQUE :** La garantie de la poche n'est pas couverte.

## Les conditions générales de vente sont spécifiées dans les accords conclus avec les revendeurs agréés

Le symbole de poubelle à roues barré indique que les équipements électriques et électroniques et les batteries usagés ne doivent pas être éliminés avec des déchets municipaux non triés ; l'élimination de ce type de déchets doit être effectuée séparément des autres déchets. L'appareil est conforme aux exigences du Règlement Technique de l'Union Douanière « Compatibilité électromagnétique des équipements techniques » (TR CU 020/2011).

L'appareil répond aux exigences du Règlement Technique de l'Union Économique Eurasienne « Sur la restriction de l'utilisation de substances dangereuses dans les produits électriques et électroniques » (TR EAEU 037/2016).

# Logo réglementaire et stockage



Problèmes	Solutions possibles
Mettez à jour le BIOS de votre système et le microprogramme SP325	<ul style="list-style-type: none"> <li>• Voyants LED clignotant en rose   Le micrologiciel du SP325 est en cours de mise à jour.</li> <li>• Mettez à jour le BIOS et les pilotes de votre ordinateur. Pour plus d'informations, consultez <b>Dell.com/support/drivers</b></li> <li>• Mettez à jour le micrologiciel de votre haut-parleur SP325 Dell à partir de <b>Dell.com/support/drivers</b></li> <li>• Les mises à jour des pilotes ne sont possibles que sur le système d'exploitation Windows 10/11 64 bits.</li> <li>• Connectez le haut-parleur SP325 Dell à votre ordinateur avant de mettre à jour le micrologiciel.</li> </ul>
Les boutons du SP325 ne répondent pas lorsqu'un appel est passé via des applications de conférence autres que Teams.	<ul style="list-style-type: none"> <li>• Sur les applications autres que Teams, il est recommandé d'utiliser les commandes intégrées de l'application plutôt que les boutons du Dell SP325.</li> <li>• Reportez-vous au comportement des boutons du haut-parleur avec diverses applications UC comme indiqué dans le tableau ci-dessus à la Page 16 du document.</li> </ul>
Le bouton Prendre l'appel ne fonctionne pas lors de la réception d'appels provenant de Teams	<ul style="list-style-type: none"> <li>• Cela se produit lorsque plusieurs applications de conférence sont installées sur votre appareil et actives simultanément. Dans ce cas, il est recommandé d'utiliser les commandes de l'application plutôt que les boutons du haut-parleur SP325 Dell.</li> </ul>
L'écho peut être entendu pendant l'appel	<ul style="list-style-type: none"> <li>• Le SP325 dispose de la fonction d'annulation de l'écho, qui minimise et réduit tout écho entendu lors des appels.</li> <li>• Si vous entendez de l'écho depuis votre appareil, il est possible que l'utilisateur à l'autre bout ne dispose pas de la fonction d'annulation de l'écho.</li> </ul>
Pas de son	<ul style="list-style-type: none"> <li>• Déconnectez et reconnectez le haut-parleur Dell SP325 à votre ordinateur.</li> <li>• Vérifiez les paramètres de son de l'ordinateur et sélectionnez le haut-parleur Dell SP325 comme périphérique de lecture.</li> <li>• Réglez les paramètres de volume à un niveau adéquat.</li> </ul>
Le microphone ne fonctionne pas	<ul style="list-style-type: none"> <li>• Déconnectez et reconnectez le haut-parleur Dell SP325 à votre ordinateur.</li> <li>• Vérifiez les paramètres de son de l'ordinateur et sélectionnez le haut-parleur Dell SP325 comme périphérique d'enregistrement.</li> </ul>
Impossible de passer un appel téléphonique ou de prendre un appel entrant dans le bouton de l'appareil via Line, What's App et WeChat ?	<ul style="list-style-type: none"> <li>• Le bouton Répondre à l'appel du haut-parleur SP325 Dell fonctionne normalement sur Teams. Pour les applications non prises en charge, il est recommandé d'utiliser les commandes de l'application plutôt que les boutons du haut-parleur SP325 Dell.</li> </ul>
Son anormal	<ul style="list-style-type: none"> <li>• Éliminez toute obstruction entre le SP325 et l'utilisateur.</li> <li>• Reconnectez le SP325 à votre appareil.</li> <li>• Désactivez la fonction Améliorations Audio du Système.</li> </ul>
Lorsque je active ou désactive le microphone via les paramètres du panneau de configuration système Windows, le problème ou l'ensemble de problèmes suivant se pose:	<ul style="list-style-type: none"> <li>• Utilisez le bouton de désactivation du son dédié de votre haut-parleur pour contrôler la fonction d'activation ou de désactivation du son dans Teams et Zoom.</li> <li>• La téléphonie du Dispositif d'interface humaine (HID) contrôle la fonction de désactivation ou d'activation du microphone dans Zoom et Teams. Le bouton de désactivation du son de votre haut-parleur est compatible avec la téléphonie HID, mais pas avec les paramètres de désactivation du son de Windows. Cliquez sur la commande de désactivation du microphone dans Teams et Zoom pour corriger la réponse lente ou le message d'erreur.</li> </ul>
<ul style="list-style-type: none"> <li>• Il ne reflète pas correctement l'état désactivé du son sur mon haut-parleur ou dans des applications telles que Teams et Zoom.</li> <li>• Il en résulte une réponse retardée à l'état désactivé dans Teams et Zoom.</li> <li>• Il affiche les messages d'erreur sur Teams et Zoom.</li> </ul>	

Problèmes	Solutions possibles
Le son provenant du haut-parleur semble être à un niveau plus bas ou plus silencieux lorsque j'ouvre le panneau de commande du système pour les périphériques audio.	<ul style="list-style-type: none"> <li>• Fermez le panneau de commande avant d'utiliser le haut-parleur pour écouter de la musique ou de l'audio. Le haut-parleur dispose de modes appel et musique avec des volumes audio variables. L'accès au panneau de configuration du système le fait passer temporairement en mode appel, mais il revient en mode musique une fois que vous quittez le panneau de configuration.</li> </ul>
Le bouton de réglage du volume ne fonctionne pas.	<ul style="list-style-type: none"> <li>• Le bouton de réglage du volume ne fonctionne que lorsque le média est en cours de lecture en arrière-plan.</li> </ul>

# Obtenir de l'aide

---

## Contactez Dell

Dell propose plusieurs options de support et de service en ligne et par téléphone. La disponibilité varie selon le pays ou la région et le produit, et certains services peuvent ne pas être disponibles dans votre région. Pour contacter Dell en cas de problèmes liés aux ventes, au support technique ou au service client :

Étapes:

1. Accédez à **Dell.com/support**.
2. Sélectionnez votre catégorie de support.
3. Vérifiez votre pays ou votre région dans la liste déroulante des pays / régions en bas de la page.
4. Sélectionnez le service ou le lien de support approprié en fonction de vos besoins.

 **REMARQUE :** Si vous ne disposez pas d'une connexion Internet active, vous pouvez trouver les informations de contact sur la facture d'achat, la liste de colisage, le bon ou le catalogue de produits de Dell.