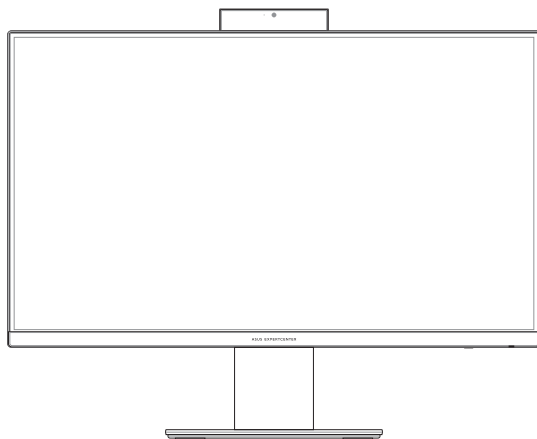


# ASUS All-in-One PC

## Benutzerhandbuch



PM640KA/VM640KA/PM670KA/VM670KA

**HDMI**™  
HIGH-DEFINITION MULTIMEDIA INTERFACE

# Wichtige Informationen

## URheberRECHTSINFORMATION

Kein Teil dieses Handbuchs, einschließlich der darin beschriebenen Produkte und Software, darf ohne ausdrückliche schriftliche Genehmigung von ASUSTeK COMPUTER INC. ("ASUS") mit jeglichen Mitteln in jeglicher Form reproduziert, übertragen, transkribiert, in Wiederaufrufsystemen gespeichert oder in jegliche Sprache übersetzt werden, abgesehen von vom Käufer als Sicherungskopie angelegter Dokumentation.

ASUS bietet dieses Handbuch in seiner vorliegenden Form an, ohne jegliche Garantie, sei sie direkt oder indirekt, einschließlich, aber nicht beschränkt auf indirekte Garantien oder Bedingungen bezüglich der Verkäuflichkeit oder Eignung für einen bestimmten Zweck. In keinem Fall ist ASUS, seine Direktoren, leitenden Angestellten, Angestellten oder Agenten haftbar für jegliche indirekten, speziellen, zufälligen oder Folgeschäden (einschließlich Schäden aufgrund von Profitverlusten, Geschäftsverlusten, Nutzungs- oder Datenverlusten, Unterbrechung von Geschäftsabläufen et cetera), selbst wenn ASUS von der Möglichkeit solcher Schäden unterrichtet wurde, die von Defekten oder Fehlern in diesem Handbuch oder an diesem Produkt herrühren.

In diesem Handbuch erscheinende Produkte und Firmennamen könnten eingetragene Warenzeichen oder Copyrights der betreffenden Firmen sein und dienen ausschließlich zur Identifikation oder Erklärung und zum Vorteil des jeweiligen Eigentümers, ohne Rechtsverletzungen zu beabsichtigen.

Die technischen Daten und Informationen in diesem Handbuch sind nur zu Informationszwecken gedacht, sie können jederzeit ohne Vorankündigung geändert werden und sollten nicht als Verpflichtung seitens ASUS angesehen werden. ASUS übernimmt keine Verantwortung oder Haftung für jegliche Fehler oder Ungenauigkeiten, die in diesem Handbuch auftreten könnten, einschließlich der darin beschriebenen Produkte und Software.

Copyright © 2025 ASUSTeK COMPUTER INC. Alle Rechte vorbehalten.

## HAFTUNGSAUSSCHLUSS

Es können Sachverhalte auftreten, bei denen Sie aufgrund eines Fehlers seitens ASUS oder anderer Haftbarkeiten berechtigt sind, Schadensersatz von ASUS zu fordern. In jedem einzelnen Fall, ungeachtet der Grundlage, anhand derer Sie Schadensansprüche gegenüber ASUS geltend machen, haftet ASUS maximal nur mit dem vertraglich festgesetzten Preis des jeweiligen Produktes bei Körperverletzungen (einschließlich Tod) und Schäden am Grundeigentum und am Sachvermögen oder anderen tatsächlichen und direkten Schäden, die aufgrund von Unterlassung oder fehlerhafter Verrichtung gesetzlicher Pflichten gemäß dieser Garantieerklärung erfolgen. ASUS ist nur verantwortlich für bzw. entschädigt Sie nur bei Verlust, Schäden oder Ansprüchen, die aufgrund eines vertraglichen, zivilrechtlichen Bruchs dieser Garantieerklärung seitens ASUS entstehen. Diese Einschränkung betrifft auch Lieferanten und Weiterverkäufer von ASUS. Sie stellt das Höchstmaß dar, mit dem ASUS, seine Lieferanten und Ihr Weiterverkäufer insgesamt verantwortlich sind.

Unter keinen Umständen haftet ASUS für Folgendes: (1) Schadensansprüche an Sie von Dritten; (2) Verlust oder Schäden an Aufzeichnungen oder Daten; oder (3) besondere, sich ergebende oder indirekte Schäden oder wirtschaftliche Folgeschäden (einschliesslich Verlust von Profiten oder Spareinlagen), auch wenn ASUS, seine Lieferanten oder ihr Weiterverkäufer von dieser Möglichkeit in Kenntnis gesetzt ist.

## **ERKLÄRUNG ZUR BARRIEREFREIHEIT**

ASUS verpflichtet sich, seine Dokumentation gemäß der Richtlinie (EU) 2019/882 des Europäischen Parlaments und des Europäischen Rates zugänglich zu machen. Dieses Dokument ist so gestaltet, dass es die Anforderungen der WCAG 2.1 (Stufe AA)/EN 301 549 erfüllt und mit Bildschirmlesesoftware wie NVDA Screen Reader oder Microsoft Narrator zugänglich ist.

## **SERVICE UND SUPPORT**

Besuchen Sie unsere mehrsprachige Webseite unter <https://www.asus.com/de/support>.

# Inhaltsverzeichnis

Wichtige Informationen .....	2
Inhaltsverzeichnis .....	4
Über dieses Handbuch .....	7
Anmerkungen zu diesem Handbuch .....	8
Typographie .....	8
Sicherheitsinformationen .....	9
Einrichten Ihres Systems .....	9
Umsicht bei der Benutzung .....	10
Richtige Entsorgung .....	11
Schalldruckwarnung .....	12
Netzteil .....	12
Lüfterwarnung .....	12
Verpackungsinhalt .....	13

## Kapitel 1: Hardware-Einrichtung

ASUS All-in-One PC .....	14
Frontseite .....	14
Oberseite .....	18
Unterseite .....	19
Rückseite .....	21

## **Kapitel 2: Ihren All-in-One PC verwenden**

Einrichten Ihres ASUS All-in-One PCs .....	23
Anbringen des Fußteils .....	23
Montieren und Entfernen des höhenverstellbaren Ständers (bei bestimmten Modellen).....	24
Verwenden der Webcam-Blende.....	25
Verbinden einer kabellosen Tastatur und Maus .....	26
Anschluss einer kabelgebundenen Tastatur und Maus.....	29
Einschalten des Systems.....	30
Schnellstart aktivieren.....	32
Aufstellen Ihres ASUS All-in-One PCs .....	33
Touchscreen verwenden (bei bestimmten Modellen).....	36
Tastatur verwenden.....	39
Funktionstasten .....	39

## **Kapitel 3: Mit Windows arbeiten**

Erste Inbetriebnahme.....	42
Windows-Desktop.....	43
Mit drahtlosen Netzwerken verbinden.....	44
WLAN.....	44
Bluetooth .....	45
Mit kabelgebundenen Netzwerken verbinden.....	46
Ihren ASUS All-in-One PC ausschalten .....	47
Ihren ASUS All-in-One-PC in den Ruhezustand versetzen.....	47
Ihren ASUS All-in-One PC in den niedrigsten Energiezustand versetzen.....	47
MyASUS Splendid .....	48

## **Kapitel 4: Ihr System wiederherstellen**

BIOS-Setup aufrufen.....	50
BIOS schnell aufrufen.....	50
Ihr System wiederherstellen .....	51
Eine Wiederherstellungsoption ausführen .....	52

## **Anhang**

Rechtliche Hinweise .....	53
Gesetzliche Erklärungen .....	54

# Über dieses Handbuch

Diese Anleitung liefert Informationen über die Hardware- und Softwaremerkmale Ihres All-in-One PCs, geordnet in folgenden Kapiteln:

## **Kapitel 1: Hardware-Einrichtung**

Dieses Kapitel beschreibt die Hardware-Komponenten Ihres All-in-One PCs.

## **Kapitel 2: Ihren All-in-One PC verwenden**

Dieses Kapitel liefert Informationen zur Nutzung Ihres ASUS All-in-One PCs.

## **Kapitel 3: Mit Windows arbeiten**

Dieses Kapitel bietet einen Überblick über die Verwendung von Windows auf Ihrem ASUS All-in-One PC.

## **Kapitel 4: Ihr System wiederherstellen**

Dieses Kapitel bietet Wiederherstellungsoptionen für Ihren All-in-One PC.

## **Anhang**

Dieser Abschnitt enthält Hinweise und Sicherheitserklärungen zu Ihrem All-in-One PC.

## Anmerkungen zu diesem Handbuch

Zum Hervorheben wichtiger Informationen sind manche Textabschnitte in diesem Handbuch wie folgt gekennzeichnet:

---

**WICHTIG!** Diese Meldung enthält wichtige Informationen, denen Sie folgen müssen, um die Aufgabe fertigzustellen.

---

---

**HINWEIS:** Diese Meldung enthält zusätzliche Informationen und Tipps, die Ihnen bei der Fertigstellung einer Aufgabe helfen können.

---

---

**WARNUNG!** Diese Mitteilung enthält wichtige Informationen, die zur Gewährleistung Ihrer Sicherheit bei der Durchführung von Aufgaben und zur Verhinderung von Schäden an den Daten und Komponenten Ihres ASUS All-in-One PCs befolgt werden müssen.

---

## Typographie

**Fetter** Text zeigt Ihnen ein Menü oder ein Element an, welches ausgewählt werden muss.

*Kursiv* Text zeigt an, dass Sie sich auf einen bestimmten Abschnitt in diesem Handbuch beziehen können.



# Sicherheitsinformationen

Ihr ASUS All-in-one PC wurde entwickelt und getestet, um die neuesten Sicherheitsstandards für IT-Ausrüstung zu erfüllen. Um Ihre Sicherheit zu gewährleisten, müssen Sie die folgenden Sicherheitsanweisungen sorgfältig lesen.

## Einrichten Ihres Systems

- Lesen und folgen Sie den Anweisungen im Handbuch, bevor Sie Ihr System in Betrieb nehmen.
- Benutzen Sie das Produkt nicht in der Nähe von Wasser oder Heizquellen (z.B. Heizkörper).
- Seien Sie vorsichtig beim Bewegen des Systems, um Verletzungen zu vermeiden.
- Stellen Sie das Gerät auf eine stabile Oberfläche.
- Die Gehäuseöffnungen dienen der Belüftung. Decken Sie diese Öffnungen niemals ab. Vergewissern Sie sich, dass Sie zur Belüftung ausreichend Platz um das Gerät herum lassen. Stecken Sie niemals irgendwelche Objekte in die Lüftungsöffnungen.
- Benutzen Sie das Gerät nur in Umgebungen, die eine Temperatur von 0 °C bis 40 °C aufweisen.
- Wenn Sie ein Verlängerungskabel benutzen, vergewissern Sie sich, dass die Gesamtstrombelastung des Kabels durch die angeschlossenen Geräte nicht die angegebenen Grenzwerte des Kabels überschreitet.

## Umsicht bei der Benutzung

- Treten Sie nicht auf das Verlängerungskabel und stellen Sie nichts darauf ab.
- Lassen Sie kein Wasser oder andere Flüssigkeiten in Ihr System gelangen.
- Wenn das System ausgeschaltet ist, verbleibt trotzdem noch ein kleiner elektrischer Strom im Gerät. Bevor Sie das System reinigen, trennen Sie immer den Netzstecker, die Modem- und Netzkabel von der Stromversorgung.
- Der Touchscreen bedarf regelmäßiger Reinigung, um seine Berührungsempfindlichkeit zu gewährleisten. Halten Sie den Bildschirm frei von Fremdkörpern und starken Staubablagerungen. So reinigen Sie den Bildschirm:
  - Schalten Sie das System aus und ziehen Sie das Netzkabel aus der Steckdose.
  - Sprühen Sie eine kleine Menge Glasreiniger auf das mitgelieferte Reinigungstuch und wischen Sie die Bildschirmoberfläche vorsichtig ab.
  - Sprühen Sie den Reiniger nicht direkt auf die Bildschirmoberfläche .
- Verwenden Sie zum Reinigen des Bildschirms keine aggressiven Reinigungsmittel und kein grobes Tuch.
- Wenn Sie mit dem Produkt auf eines der folgenden technischen Probleme stoßen, ziehen Sie den Stecker aus der Steckdose und kontaktieren Sie einen qualifizierten Fachmann oder Ihren Händler.
  - Das Netzkabel oder der Stecker ist beschädigt.
  - In Ihr System ist eine Flüssigkeit eingetreten.
  - Das System funktioniert nicht richtig, selbst wenn Sie die Anweisungen beachtet haben.
  - Das Gerät ist heruntergefallen oder das Gehäuse ist beschädigt.
  - Die Systemleistung hat sich verändert.

## Richtige Entsorgung



Die Richtlinie über Elektro- und Elektronik-Altgeräte (WEEE - Waste Electrical and Electronic Equipment) (Richtlinie 2012/19/EU) ist ein Gesetz der Europäischen Union, das darauf abzielt, die Umweltauswirkungen von Elektro- und Elektronikgeräten zu verringern. Es verpflichtet die Hersteller, Verantwortung für das Lebensende ihrer Produkte zu übernehmen, indem es die Sammlung, Behandlung und das Recycling fördert, um Abfall zu minimieren und die Wiedergewinnung von Ressourcen zu unterstützen. Werfen Sie Ihre elektrischen und elektronischen Geräte nicht in den Hausmüll.

Das Symbol der durchgestrichenen Mülltonne auf dem Produkt oder der Verpackung weist darauf hin, dass dieses Produkt (einschließlich aller enthaltenen Akkus) nicht mit dem Hausmüll entsorgt werden darf. Um potenzielle Schäden an der Umwelt und der Gesundheit des Menschen zu verhindern, sollte ein Ordnungsrahmen zum Sammeln genutzt werden, damit Elektro- und Elektronik-Altgeräte (WEEE) zurückgegeben, recycelt und Ressourcen daraus wiedergewonnen werden können. Dieses Produkt wurde so konzipiert, dass die Wiederverwendung von Komponenten ermöglicht und das Recycling bestimmter Materialien erleichtert wird. Eine unzureichende Entsorgung kann Risiken mit sich bringen, da gefährliche Substanzen in elektrischen und elektronischen Geräten vorhanden sind, wie Blei, mit Brom versetzte Feuerhemmer und andere schädliche Bestandteile. Erkundigen Sie sich bei Ihren örtlichen Recyclingdiensten für elektronische Produkte. (<https://esg.asus.com/en/circular-economy/resource-regeneration/global-take-back-service>)



Die Batterien/Akkus NICHT im normalen Hausmüll entsorgen. Das Symbol der durchgestrichenen Mülltonne zeigt an, dass Batterien nicht im normalen Hausmüll entsorgt werden dürfen.

## Schalldruckwarnung

Übermäßiger Schalldruck von Ohrhörern oder Kopfhörern kann zu Hörverlust oder dauerhaften Gehörschäden führen. Eine Erhöhung der Lautstärke und des Equalizers über die Standardeinstellungen erhöht die Ausgangsspannung und den Schalldruck der Ohrhörer oder Kopfhörer.

## Netzteil

1. Netzteilspezifikationen:

Eingangsspannung: 100–240V Wechselspannung

Eingangsfrequenz: 50-60Hz

Ausgangsstrom: 6A (120W)

Ausgangsnnennspannung: 20V

2. Es wird empfohlen, dass sich die Steckdose in der Nähe des ASUS All-in-One PCs befindet.

## Lüfterwarnung

Bitte beachten Sie, dass der DC-Lüfter ein bewegliches Teil ist und Schaden verursachen kann, wenn unsachgemäß eingesetzt. Bleiben Sie fern vom Lüfter, wenn Sie das Produkt benutzen.

## Verpackungsinhalt

- ASUS All-in-One PC
- Netzteil
- Netzkabel
- Schnellstartanleitung
- Garantiekarte
- Tastatur (optional)
- Maus (optional)
- KBM-USB-Empfänger-Dongle (optional)

---

### HINWEIS:

- Falls ein Teil fehlt oder beschädigt ist, kontaktieren Sie bitte umgehend Ihren Händler.
  - Tatsächliche Produktspezifikationen können je nach Modell variieren.
-

# Kapitel 1: Hardware-Einrichtung

## ASUS All-in-One PC

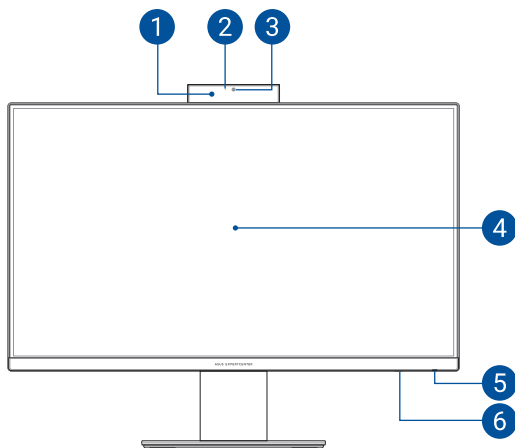
### Frontseite

---

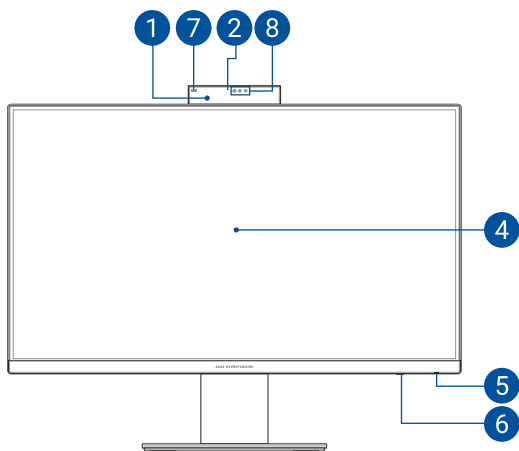
**HINWEIS:** Die Abbildungen in diesem Abschnitt dienen lediglich der Veranschaulichung. Das Aussehen Ihres ASUS All-in-One PCs kann je nach Modell variieren.

---

### Standardmodell



## Infrarotkamera-Modell



### **1. Webcam-Blende**

Die Webcam-Blende kann im Kamerafach verstaut werden, wenn die integrierte Kamera nicht verwendet wird.

### **2. Kameraanzeige**

Die Kameraanzeige leuchtet, wenn die integrierte Kamera verwendet wird.

### **3. Kamera**

Die integrierte Kamera ermöglicht Bild- und Videoaufnahmen mit Ihrem ASUS All-in-One PC.

### **4. LCD-Bildschirm**

Das LCD-Display besitzt ausgezeichnete Wiedergabemerkmale für Fotos, Videos und andere Multimediadateien.

Bei ausgewählten Modellen wird Multi-Touch unterstützt. Sie können Ihren All-in-One PC mittels Berührungsgesten bedienen.

### **5. Betriebsanzeige**

Die Betriebsanzeige leuchtet, wenn Ihr ASUS All-in-One PC eingeschaltet ist.

### **6. Modustaste (bei bestimmten Modellen)**

Tippen Sie hier, um die Signalquelle für das Display zu wechseln. Wenn HDMI gewählt wurde, kann der All-in-One-PC als Standard-LCD-Monitor genutzt werden. Halten Sie die Modustaste gedrückt und verwenden Sie sie dann, um die Helligkeit im HDMI-Eingangsmodus anzupassen.

### **7. Näherungssensor**

Der Näherungssensor wird automatisch aktiviert, und es erfolgt eine Anmeldung an Ihrem ASUS All-in-One PC über Windows Hello, nachdem Ihre Anwesenheit in der nahen Umgebung erfasst wurde. Ihr ASUS All-in-One PC wird in den Ruhezustand versetzt, nachdem Sie die nahe Umgebung verlassen haben.



## 8. Kamera

Die integrierte Kamera ermöglicht Bild- und Videoaufnahmen mit Ihrem ASUS All-in-One PC.

### Infrarotkamera

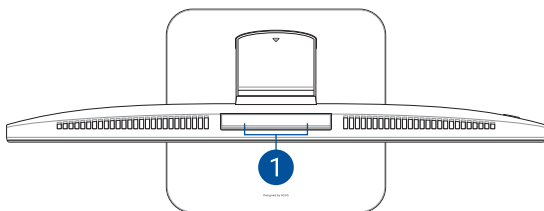
Die integrierte Infrarotkamera nimmt Infrarotbilder zur Gesichtserkennung auf und unterstützt Windows Hello.

---

**HINWEIS:** Die rote Infrarot-LED blinkt, während die Daten gelesen und verarbeitet werden, bevor Sie sich über die Windows Hello Gesichtserkennung anmelden.

---

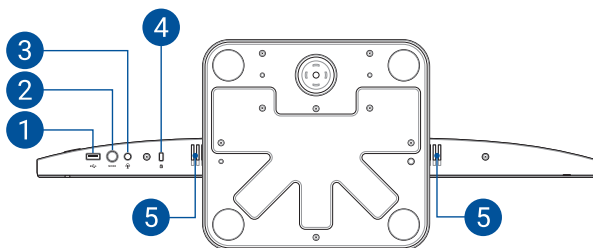
## Oberseite



### 1. **Array-Mikrofon**

Das Array-Mikrofon besitzt eine Hintergrundgeräuschunterdrückung und Aufnahmekegelfunktionen für bessere Spracherkennung und Audio-Aufnahmen.

## Unterseite



### 1. USB 2.0-Anschluss

Dieser USB (Universal Serial Bus)-Anschluss ist mit USB 2.0- oder USB 1.1-Geräten kompatibel, z. B. Tastaturen, Zeigegegeräten, Flash-Laufwerken, externen Festplatten, Lautsprechern, Kameras und Druckern.

### 2. Modustaste (bei bestimmten Modellen)

Tippen Sie hier, um die Signalquelle für das Display zu wechseln. Wenn HDMI gewählt wurde, kann der All-in-One-PC als Standard-LCD-Monitor genutzt werden. Halten Sie die Modustaste gedrückt und verwenden Sie sie dann, um die Helligkeit im HDMI-Eingangsmodus anzupassen.

### **3. Kopfhörer-/Headset-/Mikrofonbuchse**

Über diesen Anschluss können Sie Ihren Notebook-PC an aktive Lautsprecher oder Kopfhörer anschließen. Zusätzlich können Sie hier ein Headset oder ein externes Mikrofon anschließen.

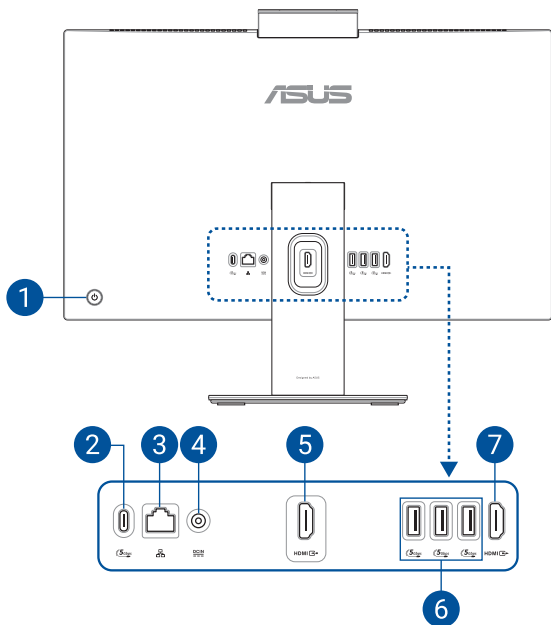
### **4. Kensington® Schlossanschluss**

Mit dem Kensington® Schlossanschluss kann Ihr ASUS All-in-One PC mit einem Kensington®-kompatiblen Sicherheitsprodukt gesichert werden.

### **5. Lautsprecher**

Mit den integrierten Lautsprechern können Sie Ton direkt vom ASUS All-in-One PC ausgeben. Die Audiofunktionen sind softwaregesteuert.

## Rückseite



### 1. **Ein-/Austaste**

Drücken Sie diese Taste, um Ihren ASUS All-in-One PC einzuschalten.

### 2. **USB 3.2 (Gen1) Typ-C-Anschluss**

Der USB 3.2 (Universal Serial Bus 3.2) (Gen1) Typ-C-Anschluss bietet Datenübertragungsraten bis zu 5 Gbit/s und ist abwärtskompatibel mit USB 2.0.

### 3. **LAN-Port**

Der 8-polige RJ-45 LAN-Anschluss unterstützt ein Standardnetzwerkkabel zur Verbindung mit einem lokalen Netzwerk.

### 4. **Stromeingang**

Das mitgelieferte Netzteil wandelt Wechselstrom in Gleichstrom, welcher für die Stromversorgung des Gerätes benötigt wird. Der ASUS All-in-One PC wird über diese Buchse mit Strom versorgt. Um eine Beschädigung des All-in-One PCs zu vermeiden, verwenden Sie ausschließlich das mitgelieferte Netzteil.

---

**WARNUNG!** Das Netzteil kann sich während des Betriebes erwärmen. Decken Sie es nicht ab und halten Sie es von Ihrem Körper fern.

---

### 5. **HDMI-Eingang (bei bestimmten Modellen)**

Dieser Anschluss ermöglicht es Ihnen, Ihren ASUS All-in-One-PC als externes Display zu verwenden.

### 6. **USB 3.2 (Gen1)-Anschluss**

Dieser USB (Universal Serial Bus) 3.2 (Gen1)-Anschluss bietet Datenübertragungsraten bis zu 5 Gbit/s.

### 7. **HDMI-Ausgang**

Über diesen Anschluss können Sie Audio- und Videosignale mithilfe eines HDMI-Kabels von Ihrem ASUS All-in-One PC an ein HDMI-kompatibles Gerät senden.

# Kapitel 2: Ihren All-in-One PC verwenden

## Einrichten Ihres ASUS All-in-One PCs

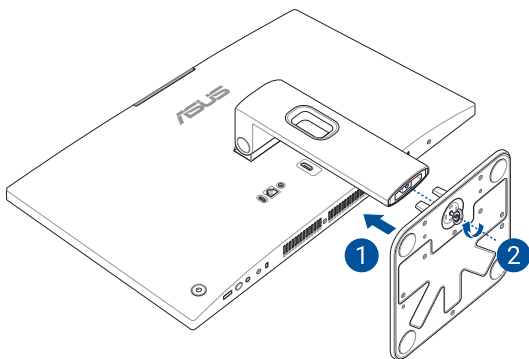
---

**HINWEIS:** Die Abbildungen in diesem Abschnitt dienen lediglich der Veranschaulichung. Das Aussehen Ihres ASUS All-in-One PCs kann je nach Modell variieren.

---

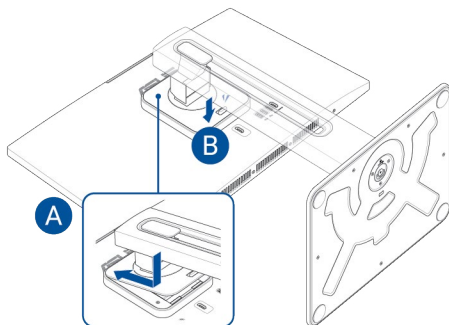
### Anbringen des Fußteils

1. Justieren Sie in der gezeigten Ausrichtung das Fußteil und befestigen Sie es am Ständer.
2. Befestigen Sie das Fußteil mithilfe der Schrauben.

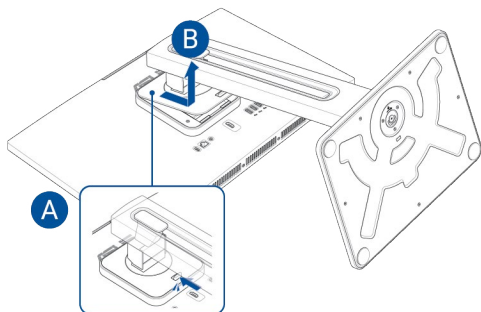


## Montieren und Entfernen des höhenverstellbaren Ständers (bei bestimmten Modellen)

Richten Sie den Ständer in der gezeigten Ausrichtung aus und drücken Sie ihn leicht nach unten, bis er einrastet.



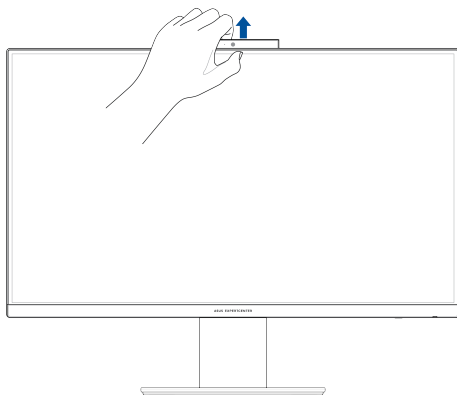
Schieben Sie die Verriegelung in die abgebildete Ausrichtung und entfernen Sie dann den Ständer. Anschließend können Sie Ihren ASUS All-in-One PC an einem für VESA-Halterungen kompatiblen Gerät installieren.





## Verwenden der Webcam-Blende

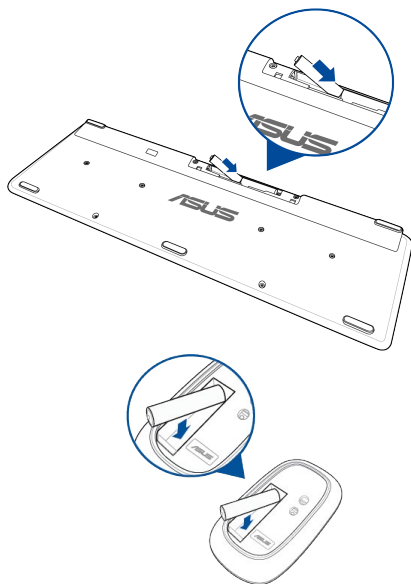
Ziehen Sie die Webcam-Blende nach oben, um die Kamera freizulegen.



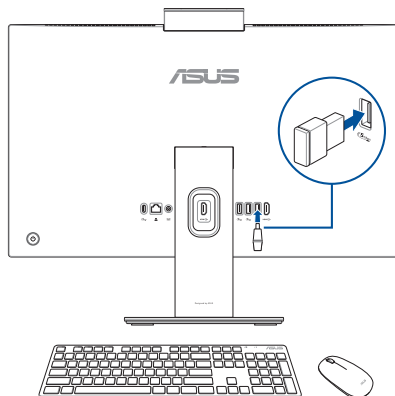
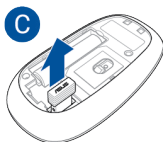
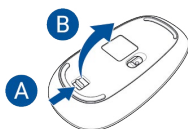
## Verbinden einer kabellosen Tastatur und Maus

**HINWEIS:** Die Abbildungen in diesem Abschnitt dienen lediglich der Veranschaulichung. Das Aussehen Ihres ASUS All-in-One PCs kann je nach Modell variieren.

1. Legen Sie Batterien in die kabellose Tastatur und Maus ein.



2. Schließen Sie den kabellosen Dongle für Tastatur und Maus an einen USB-Anschluss an, um beide Geräte mit Ihrem ASUS All-in-One PC automatisch zu koppeln.



3. Nun können Sie die kabellose Tastatur und Maus nutzen.

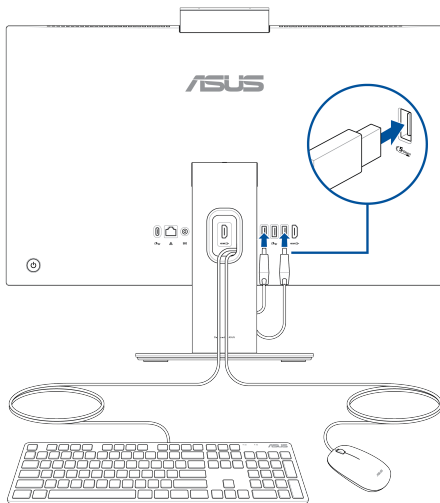
---

**HINWEIS:** Verbinden Sie die kabellose Tastatur und Maus erneut mit dem Wireless-Dongle, falls die Verbindung verlorengegangen ist. Vermeiden Sie die Verwendung der Geräte zusammen mit anderen kabellosen Geräten. Platzieren Sie die Maus und die Tastatur mindestens 20 cm entfernt von anderer kabelloser Hardware, um Störungen zu verhindern.

---

## Anschluss einer kabelgebundenen Tastatur und Maus

Verbinden Sie die Tastatur und Maus mit den USB-Anschlüssen an der Geräterückseite.



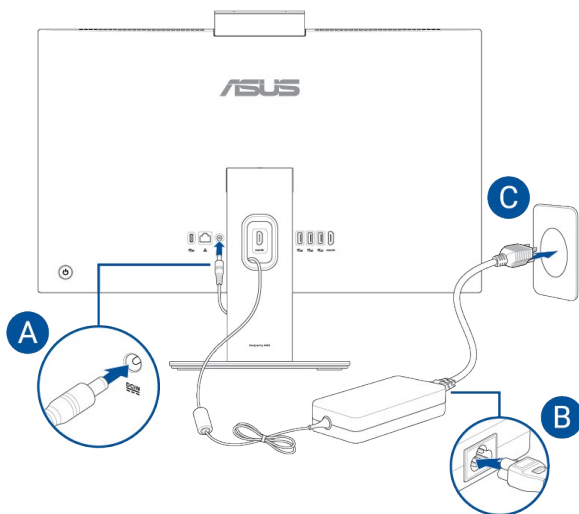
---

**HINWEIS:** Die oberen Abbildungen dienen nur der Veranschaulichung. Die vorliegende Hardware und Spezifikationen der optionalen kabelgebundenen oder kabellosen Tastatur und Maus können variieren.

---

## Einschalten des Systems

- A. Schließen Sie den kleinen Netzteilstecker an den Stromanschluss (DC) Ihres All-in-One PCs an.
- B. Verbinden Sie das Netzkabel mit dem Netzteil.
- C. Verbinden Sie den Netzstecker des Netzteils mit einer Steckdose (100 – 240 V Wechselspannung).



- D. Drücken Sie die Ein-/Austaste.



---

**HINWEIS:** Einzelheiten zum Ausschalten Ihres ASUS All-in-One PCs finden Sie im Abschnitt *Ihren ASUS All-in-One PC ausschalten* unter *Mit Windows arbeiten*.

---

## Schnellstart aktivieren

Sie können Ihren ASUS All-in-One PC mit aktiviertem Schnellstart herunterfahren.

So aktivieren Sie den Schnellstart in den Einstellungen für das Herunterfahren:

Geben Sie **Control Panel (Systemsteuerung)** in die Suchleiste ein, öffnen Sie sie (**View by: Category**) ((**Ansicht nach: Kategorie**)), wählen Sie **Hardware and Sound (Hardware und Sound) > Power Options (Optionen für „Ein/Aus“)** > **Choose what the power button does (Auswählen, was beim Drücken des Netzschalters geschehen soll)** aus, klicken Sie auf **Change settings that are currently unavailable (Einstellungen ändern, die derzeit nicht verfügbar sind)**, aktivieren Sie **Turn on fast startup (recommended) (Schnellstart aktivieren (empfohlen))** und klicken Sie auf **Save changes (Änderungen speichern)**.

---

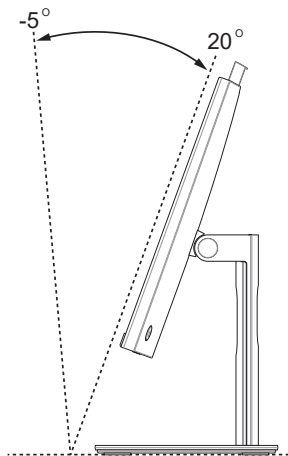
**HINWEIS:** Wenn der Schnellstart deaktiviert ist, wird Ihr ASUS All-in-One PC beim Herunterfahren in den S5-Energiezustand heruntergefahren.

---



## Aufstellen Ihres ASUS All-in-One PCs

1. Stellen Sie Ihren ASUS All-in-One PC auf einen flachen Untergrund, wie einen Tisch oder Schreibtisch.
2. Stellen Sie das Display auf eine Position ein, mit der Sie sich wohl fühlen, indem Sie Folgendes tun:
  - Kippen Sie den Bildschirm in einem Winkel zwischen  $-5^{\circ}$  und  $20^{\circ}$ .

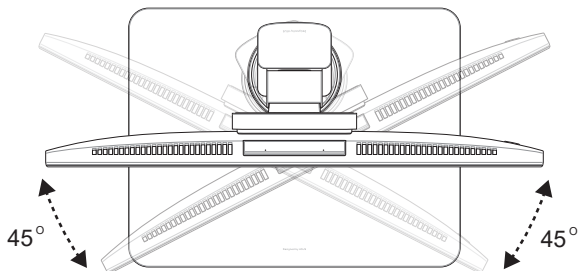


- Drehen Sie das Display um 45° nach rechts oder links.

---

**HINWEIS:** Nur bei Modellen mit höhenverstellbarem Ständer können Sie das Display drehen.

---

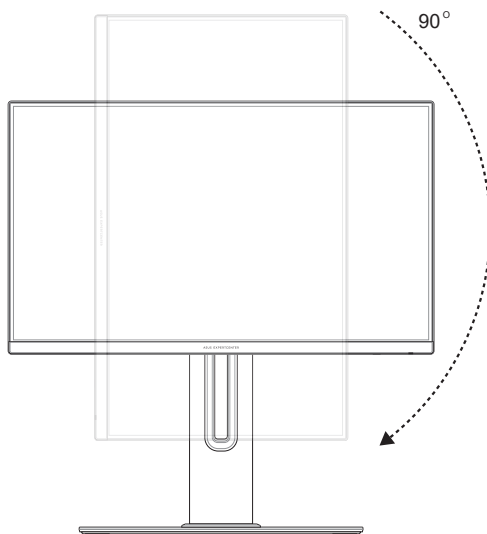


- Drehen Sie das Display um 90° im Uhrzeigersinn.

---

**HINWEIS:** Nur bei Modellen mit höhenverstellbarem Ständer können Sie das Display drehen.

---



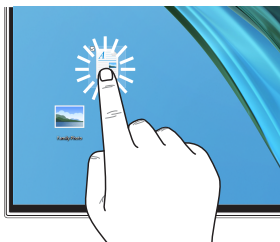
# Touchscreen verwenden (bei bestimmten Modellen)

**WICHTIG!** Verwenden Sie keine spitzen Gegenstände, wie Scheren oder Kugelschreiber auf dem Touchscreen, um Dellen und Kratzer zu vermeiden, die dazu führen können, dass der Touchscreen nicht mehr reagiert.

Die Gesten ermöglichen Ihnen das Starten von Programmen und den Zugriff auf die Einstellungen Ihres ASUS All-in-One PCs. Die Funktionen können durch Handgesten am Touchscreen Ihres ASUS All-in-One PCs aktiviert werden.

## Tippen/Doppeltippen

Tippen Sie, um ein Element auszuwählen, und doppelklicken Sie, um es zu öffnen.



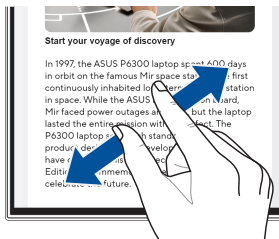
## Drücken und halten

Zum Öffnen des Rechtsklickmenüs drücken und halten.



## Vergrößern

Spreizen Sie zwei Finger am Touchscreen auseinander.



## Verkleinern

Führen Sie zwei Finger am Touchscreen zusammen.



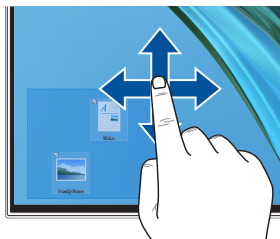
## Mit dem Finger streichen

Mit dem Finger können Sie den Bildschirm nach oben, unten, links und rechts verschieben.



## Ziehen und ablegen

Zum Erstellen eines Auswahlkästchens ziehen Sie rund um mehrere Elemente herum. Zum Verschieben an eine neue Position ziehen Sie ein Element und legen es ab.



# Tastatur verwenden

## Funktionstasten

Die Funktionstasten auf der Tastatur können folgende Befehle auslösen:



Aktiviert oder deaktiviert den Lautsprecher



Reduziert die Lautstärke des Lautsprechers



Erhöht die Lautstärke des Lautsprechers



Verringert die Bildschirmhelligkeit



Erhöht die Bildschirmhelligkeit



Schaltet den Bildschirm-Modus um

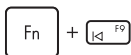
---

**HINWEIS:** Stellen Sie sicher, dass ein zweiter Bildschirm an Ihren ASUS All-in-One PC angeschlossen ist.

---



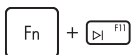
Aktiviert den Sperrbildschirm



Zurück zum vorherigen Titel oder zurückspulen



Wiedergabe oder Pause



Weiter zum nächsten Titel oder vorspulen



Aktiviert das Bildschirmfoto-Tool



## Weitere Tastenkombinationen



Schaltet das Mikrofon ein oder aus



Schaltet in die ASUS AI-Geräuschunterdrückung für integrierte oder externe Lautsprecher um



### Mikrofon

Schaltet zwischen der AI-Geräuschunterdrückung auf der Vorder- und Rückseite und der 360°-AI-Geräuschunterdrückung um.

Modus	Beschreibung
AI-Geräuschunterdrückung auf der Vorder- und Rückseite	Reduziert Hintergrundgeräusche
360°-AI-Geräuschunterdrückung	Reduziert Hintergrundgeräusche für größere Räume

# Kapitel 3: Mit Windows arbeiten

## Erste Inbetriebnahme

---

**WICHTIG!** Das Betriebssystem muss auf Laufwerk 0 installiert werden, das entspricht SSD1 auf dem Motherboard.

---

Wenn Sie Ihren ASUS All-in-One PC das erste Mal starten, erscheint eine Reihe von Bildschirmen, die Sie durch die Konfiguration Ihres Windows-Betriebssystems führen. Befolgen Sie die Bildschirmanweisungen zur Konfiguration folgender grundlegender Einstellungen:

- Personalisieren
- Online gehen
- Einstellungen
- Ihr Konto

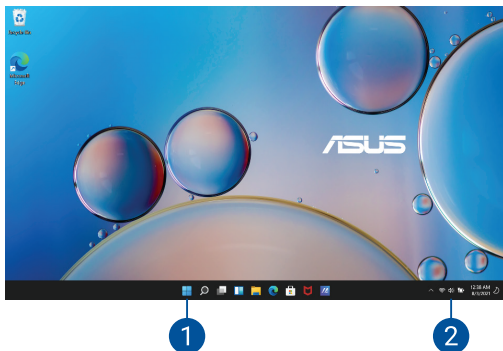
Nach der Konfiguration der grundlegenden Elemente fährt Windows fort, Ihre Apps und bevorzugten Einstellungen zu installieren. Stellen Sie sicher, dass Ihr All-in-One PC während des Einrichtungsprozesses eingeschaltet bleibt. Sobald die Einrichtung abgeschlossen ist, erscheint der Desktop.

---

**HINWEIS:** Die Bildschirmaufnahmen in diesem Kapitel dienen lediglich der Veranschaulichung.

---

# Windows-Desktop



## 1. Startmenü

Das Startmenü ist der Hauptzugang zu den Programmen, Windows® - Apps, Ordnern und Einstellungen Ihres ASUS All-in-One PCs.

## 2. Action Center (Info-Center)

Das Action Center (Info-Center) fasst Benachrichtigungen von Apps zusammen und präsentiert einen einzigen Ort, an dem Sie darauf eingehen können.

# Mit drahtlosen Netzwerken verbinden

## WLAN

Verwenden Sie die WLAN-Verbindung Ihres ASUS All-in-One PCs, um E-Mails zu schreiben, im Internet zu surfen und Anwendungen in sozialen Netzwerken freizugeben.

### Verbindung mit dem WLAN läuft

Verbinden Sie Ihren ASUS All-in-One PC anhand folgender Schritte mit einem WLAN:

1. Öffnen Sie das **Action Center (Info-Center)** über die Taskleiste.
2. Wählen Sie das **WLAN**-Symbol zur WLAN-Aktivierung.
3. Wählen Sie einen Zugriffspunkt aus der Liste verfügbarer WLAN-Verbindungen.
4. Wählen Sie zum Herstellen der Netzwerkverbindung **Connect (Verbinden)**.

---

**HINWEIS:** Sie werden eventuell aufgefordert, einen Sicherheitsschlüssel einzugeben, um diese WLAN-Verbindung zu aktivieren.

---

## Bluetooth

Verwenden Sie Bluetooth zur Erleichterung von drahtlosen Datentransfers mit anderen Bluetooth-fähigen Geräten.

### Mit anderen Bluetooth-fähigen Geräten koppeln

Zur Aktivierung von Datentransfers müssen Sie Ihren ASUS All-in-One PC mit anderen Bluetooth-fähigen Geräten koppeln. Verbinden Sie Ihre Geräte anhand der folgenden Schritte:

1. Öffnen Sie das **Action Center (Info-Center)** über die Taskleiste.
2. Wählen Sie das **Bluetooth**-Symbol zur Bluetooth-Aktivierung.
3. Wählen Sie ein Gerät aus der Liste aus, um Ihren ASUS All-in-One PC mit dem Gerät zu koppeln.

---

**HINWEIS:** Bei einigen Bluetooth-fähigen Geräten werden Sie möglicherweise aufgefordert, den Passcode Ihres ASUS All-in-One PCs einzugeben.

---

## Mit kabelgebundenen Netzwerken verbinden

Über den LAN-Port des ASUS All-in-One PCs können Sie sich auch mit kabelgebundenen Netzwerken, wie lokalen Netzwerken (LAN) oder Breitbandinternetverbindungen, verbinden.

---

**HINWEIS:** Einzelheiten erfahren Sie bei Ihrem Internetanbieter; wenden Sie sich alternativ zur Einrichtung Ihrer Internetverbindung an Ihren Netzwerkadministrator.

---

## Ihren ASUS All-in-One PC ausschalten

Öffnen Sie das Startmenü, wählen Sie das Ausschaltsymbol und dann **Shut down (Herunterfahren)**.

---

**HINWEIS:** Falls Ihr All-in-One PC nicht reagieren sollte, halten Sie die Ein-/Austaste mindestens vier (4) Sekunden lang gedrückt, bis sich der PC ausschaltet.

---

## Ihren ASUS All-in-One-PC in den Ruhezustand versetzen

Öffnen Sie das Startmenü, wählen Sie das Ausschaltsymbol und dann **Sleep (Ruhezustand)**.

---

**HINWEIS:** Sie können Ihren ASUS All-in-One PC auch durch kurzes Drücken der Ein-/Austaste in den Ruhezustand versetzen.

---

## Ihren ASUS All-in-One PC in den niedrigsten Energiezustand versetzen

So versetzen Sie Ihren ASUS All-in-One PC in den niedrigsten Energiezustand:

1. Geben Sie **Control Panel (Systemsteuerung)** in die Suchleiste ein, öffnen Sie sie (**View by: Category**) (**Ansicht nach: Kategorie**)), wählen Sie **Hardware and Sound (Hardware und Sound) > Power Options (Optionen für „Ein/Aus“)** > **Choose what the power button does (Auswählen, was beim Drücken des Netzschalters geschehen soll)** aus, klicken Sie auf **Change settings that are currently unavailable (Einstellungen ändern, die derzeit nicht verfügbar sind)**, deaktivieren Sie **Turn on fast startup (recommended) (Schnellstart aktivieren (empfohlen))** und klicken Sie auf **Save changes (Änderungen speichern)**.
2. Schalten Sie Ihren ASUS All-in-One PC aus:  
Öffnen Sie das Startmenü, wählen Sie das Ausschaltsymbol und dann **Shut down (Herunterfahren)**.

## MyASUS Splendid

Mit MyASUS Splendid stellen Sie sicher, dass alle ASUS-Displays identische und getreue Farben anzeigen. Sie können neben dem Normalen Modus auch den Vivid (Lebendig)-, Eye Care (Augenschon)- oder Manuellen Modus auswählen, um die Bildschirmeinstellungen anzupassen.

- **Normal:** Durch die Gamma- und Farbtemperaturkorrektur reicht das vom Display angezeigte Bild so nah wie möglich an das heran, was Ihr Auge als natürlich wahrnimmt. Für Modelle mit OLED-Bildschirm stimmt dieser Modus mit der TÜV-Zertifizierung für einen niedrigen Blaulichtanteil überein.
- **Vivid (Lebendig):** Mit diesem Modus können Sie die Farbsättigung des Bildes anpassen, so dass es lebendiger und dynamischer wirkt.
- **Manuell:** Mit diesem Modus können Sie den Farbtemperaturwert zwischen -50 und +50 an Ihre persönlichen Bedürfnisse anpassen.
- **Eye Care (Augenschon):** Dieser Modus reduziert die Abgabe von blauem Licht um bis zu 30% und schützt so Ihre Augen.

Stufen 1-5: Je höher die Stufe gewählt wird, desto mehr wird die Abgabe von blauem Licht reduziert. Für Modelle mit LCD-Bildschirm stellt Stufe 5 die optimale Einstellung dar und stimmt mit der TÜV-Zertifizierung für einen niedrigen Blaulichtanteil überein.

Die Flimmerfrei-Technologie beseitigt die Hauptursache für das Flimmern des Bildschirms und verhindert eine Belastung der Augen.

---

**HINWEIS:** Aktivieren Sie über **Settings (Einstellungen) > System > Display (Anzeige)** die Option **HDR** für ein besseres Seherlebnis mit Ihrem OLED-Bildschirm (bei bestimmten Modellen). Diese Option ist mit der TÜV-Zertifizierung für flimmerfreie Displays konform.

---



Bitte halten Sie sich an die folgenden Hinweise, um die Belastung für die Augen zu vermindern:

- Gönnen Sie sich eine Pause von Ihrer Bildschirmarbeit, wenn Sie lange Zeit am Computer gesessen haben. Es ist empfehlenswert, dass Sie kurze Pausen machen (mindestens fünf Minuten), nachdem Sie etwa eine Stunde ununterbrochen am Computer gearbeitet haben. Kurze und häufige Pausen sind effektiver als eine lange Pause.
- Um die Belastung und die Trockenheit der Augen zu verringern, ruhen Sie Ihre Augen regelmäßig aus, indem Sie Gegenstände fixieren, die weit entfernt sind.
- Wiederholen Sie die folgenden Übungen, um die Belastung der Augen zu reduzieren:

(1) Schauen Sie immer wieder nach oben und unten

(2) Rollen Sie langsam mit Ihren Augen

(3) Bewegen Sie Ihre Augen diagonal

Falls die Augenbeschwerden anhalten, wenden Sie sich bitte an einen Arzt.

- Hochenergetisches Blaulicht kann zu Augenbeschwerden und altersbedingter Makuladegeneration führen. Der Blaulichtfilter verringert das schädliche blaue Licht um bis zu 30%, um eine Beeinträchtigung des Sehvermögens durch Computerbildschirme zu vermeiden.

# Kapitel 4: Ihr System wiederherstellen

## BIOS-Setup aufrufen

BIOS (Basic Input and Output System) speichert Systemhardware-einstellungen, die zum Systemstart im All-in-One PC benötigt werden.

Unter normalen Umständen eignen sich die Standard-BIOS-Einstellungen zur Erzielung optimaler Leistung. Ändern Sie die Standard-BIOS-Einstellungen nur unter folgenden Umständen:

- Eine Fehlermeldung erscheint auf dem Bildschirm während des Systemstarts, die Sie auffordert, die BIOS-Einstellungen aufzurufen.
- Sie haben eine neue Systemkomponente installiert, die weitere BIOS-Einstellungen oder Aktualisierungen erfordert.

---

**WARNUNG!** Ungeeignete BIOS-Einstellungen können Instabilität und Startfehler verursachen. Wir empfehlen Ihnen dringend, die BIOS-Einstellungen nur unter Anleitung eines trainierten Servicemitarbeiters zu ändern.

---

## BIOS schnell aufrufen

So greifen Sie auf das BIOS zu:

- Wenn Ihr ASUS All-in-One PC ausgeschaltet ist, drücken Sie die Ein-/Austaste mindestens vier (4) Sekunden lang, um direkt auf das BIOS zuzugreifen.
- Drücken Sie die Ein-/Austaste, um Ihren ASUS All-in-One PC einzuschalten, drücken Sie dann während des POST <F2> oder <Entf>.

---

**HINWEIS:** POST (Power-On Self-Test) besteht aus einer Reihe diagnostischer Prüfungen, die nach dem Einschalten Ihres All-in-One PCs ausgeführt werden.

---

## Ihr System wiederherstellen

Mit den Wiederherstellungsoptionen Ihres ASUS All-in-One PCs können Sie das System auf seinen Originalzustand zurücksetzen oder einfach seine Einstellungen zur Leistungssteigerung aktualisieren.

---

### WICHTIG!

- Sichern Sie all Ihre Daten, bevor Sie eine Wiederherstellungsoption an Ihrem ASUS All-in-One PC ausführen.
  - Notieren Sie wichtige angepasste Einstellungen, wie Netzwerkeinstellungen, Benutzernamen und Kennwörter, zur Vermeidung von Datenverlust.
  - Stellen Sie sicher, dass Ihr ASUS All-in-One PC an die Stromversorgung angeschlossen ist, bevor Sie Ihr System zurücksetzen.
- 

Windows ermöglicht Ihnen die folgenden Wiederherstellungsoptionen:

- **Meine Dateien behalten** - Diese Option ermöglicht Ihnen die Aktualisierung Ihres ASUS All-in-One PCs ohne Auswirkungen auf persönliche Dateien (Fotos, Musik, Videos, Dokumente).

Mit dieser Option können Sie Ihren ASUS All-in-One PC auf seine Standardeinstellungen zurücksetzen und andere installierte Apps löschen.

- **Alles entfernen** - Diese Option setzt Ihren ASUS All-in-One PC auf seine Werkseinstellungen zurück. Sie müssen Ihre Daten vor der Durchführung dieser Option sichern.

- **Erweiterter Start** - Mit dieser Option können Sie weitere erweiterte Wiederherstellungsoptionen an Ihrem ASUS All-in-One PC ausführen, wie:
  - Verwenden Sie ein USB-Laufwerk, eine Netzwerkverbindung oder die Windows-Wiederherstellungs-DVD zum Starten Ihres ASUS All-in-One PCs.
  - Mit **Troubleshoot (Problembehandlung)** können Sie eine dieser erweiterten Wiederherstellungsoptionen aktivieren: Startup Repair (Systemstartreparatur), Uninstall Updates (Updates deinstallieren), Startup Settings (Starteinstellungen), UEFI Firmware Settings (UEFI-Firmwareeinstellungen), Command Prompt (Eingabeaufforderung), System Restore (Systemwiederherstellung) und System Image Recovery (Systemabbild-Wiederherstellung).

## Eine Wiederherstellungsoption ausführen

Öffnen Sie **Settings (Einstellungen)** und wählen Sie **System > Recovery (Wiederherstellung)** aus. Wählen Sie dann die Wiederherstellungsoption, die Sie durchführen möchten.

# Anhang

## Rechtliche Hinweise

### USB-IF-Warenzeichen

 Das USB 5 Gb/s-Port-Logo ist ein Warenzeichen von USB Implementers Forum, Inc.

 Das USB 10 Gb/s-Port-Logo ist ein Warenzeichen von USB Implementers Forum, Inc.

 Das USB 20 Gb/s-Port-Logo ist ein Warenzeichen von USB Implementers Forum, Inc.

 Das USB 40 Gb/s-Port-Logo ist ein Warenzeichen von USB Implementers Forum, Inc.

### Access Advance Patent-Hinweis



# Gesetzliche Erklärungen

## Strahlenbelastungswarnung

Diese Ausrüstung muss in Übereinstimmung mit den zur Verfügung gestellten Anweisungen installiert und betrieben werden und die Antenne(n), die zusammen mit diesem Sendegerät benutzt werden, müssen einen Mindestabstand von 20 cm zu Personen einhalten und dürfen nicht mit anderen Antennen zusammen benutzt oder aufgestellt werden. Endbenutzer und Installateure müssen mit den Antenneninstallationsanweisungen und den Senderbetriebsbedingungen zur Einhaltung der Richtlinien zur Strahlenbelastungsbegrenzung ausgestattet werden.

---

**WICHTIG!** Außenbetrieb im Band 5,15 bis 5,25 GHz ist verboten. Dieses Gerät hat keine Ad-hoc-Fähigkeit bei 5250 bis 5350 und 5470 bis 5725 MHz.

---

---

**ACHTUNG:** Wir machen Sie darauf aufmerksam, dass Modifikationen, die nicht ausdrücklich von verantwortlichen Stellen genehmigt wurden, Ihre Betriebserlaubnis für dieses Gerät erlöschen lassen können.

---

## FCC-Sicherheitswarnungen für 5,925-7,125 GHz

Der Betrieb von Sendern im Frequenzbereich von 5,925 bis 7,125 GHz zur Steuerung von oder Kommunikation mit unbemannten Luftfahrzeugsystemen ist verboten.

## Beschichtungshinweis

---

**WICHTIG!** Um die elektrische Isolation und die elektrische Sicherheit zu gewährleisten, ist das Gehäuse mit einer Beschichtung zur Isolation versehen. Diese Beschichtung ist an den E/A-Anschlüssen des Gerätes nicht vorhanden.

---

## Vermeidung von Hörverlust

Setzen Sie sich zur Vermeidung von Hörschäden nicht über einen längeren Zeitraum hohen Lautstärken aus.



(Französisch) A pleine puissance, l'écoute prolongée du baladeur peut endommager l'oreille de l'utilisateur.

- Der Anschluss erfolgt mittels eines Netzkabels, das mit einer geerdeten Steckdose verbunden wird.
- Die Entsorgung des Akkus durch Verbrennen, z. B. in einem Ofen, Zerbrechen oder Zersägen kann zu einer Explosion führen;
- Das Aufbewahren oder die Verwendung des Akkus in einer Umgebung mit extrem hohen Temperaturen kann zu einer Explosion oder dem Austreten von brennbarer Flüssigkeit oder Gas führen;
- Wird der Akku einem extrem niedrigen Luftdruck ausgesetzt, kann dies eine Explosion oder das Austreten von brennbarer Flüssigkeit oder Gas zur Folge haben.

## Demontagehinweis

Die Garantie erlischt, wenn das Produkt vom Benutzer auseinandergenommen wurde.

## Lithium-Ionen-Batterie-Warnung

---

**ACHTUNG:** Es besteht bei nicht richtig ausgetauschter Batterie Explosionsgefahr. Tauschen Sie die Batterie nur gegen einen vom Hersteller empfohlenen und gleichwertigen Typ aus. Entsorgen Sie gebrauchte Batterien entsprechend den Angaben des Herstellers.

---

## Warnung vor Kontakt mit Flüssigkeiten

Setzen Sie das Gerät **KEINESFALLS** Flüssigkeiten, Regen oder Feuchtigkeit aus. Dieses Produkt ist nicht wasser- oder ölfest.



## Erklärung zur Erfüllung der Umweltschutzbestimmungen für das Produkt

ASUS folgt dem Green-Design-Konzept, um unsere Produkte zu entwickeln und zu produzieren und versichert, dass jede Stufe des ASUS-Produktkreislaufs die weltweiten Umweltschutzbestimmungen erfüllt. Zusätzlich veröffentlicht ASUS die relevanten und auf den Bestimmungsanforderungen basierenden Informationen.

Bitte beziehen Sie sich auf <https://esg.asus.com/Compliance.htm> für rechtliche Hinweise basierend auf den Bestimmungsanforderungen, die ASUS erfüllt.

### EU REACH und Artikel 33

Die rechtlichen Rahmenbedingungen für REACH (Registration, Evaluation, Authorisation, and Restriction of Chemicals) erfüllend, veröffentlichen wir die chemischen Substanzen in unseren Produkten auf unserer ASUS REACH-Webseite unter <https://esg.asus.com/Compliance.htm>.

### EU RoHS

Dieses Produkt entspricht der EU RoHS-Richtlinie. Weitere Einzelheiten finden Sie unter <https://esg.asus.com/Compliance.htm>.

## ASUS Recycling/Rücknahmeservices

Das ASUS-Wiederverwertungs- und Rücknahmeprogramm basiert auf den Bestrebungen, die höchsten Standards zum Schutz der Umwelt anzuwenden. Wir glauben, dass die Bereitstellung einer Lösung für unsere Kunden die Möglichkeit schafft, unsere Produkte, Batterien, andere Komponenten und ebenfalls das Verpackungsmaterial verantwortungsbewußt der Wiederverwertung zuzuführen. Besuchen Sie bitte die Webseite <https://esg.asus.com/en/Takeback.htm> für Details zur Wiederverwertung in verschiedenen Regionen.

## Ökodesign-Richtlinie

Die Europäische Union veröffentlichte einen Ordnungsrahmen für die Festlegung von Ökodesign-Anforderungen für energieverbrauchsrelevante Produkte (2009/125/EC). Spezielle Maßnahmen dienen der Umsetzung von Zielen zur Verbesserung der Umweltschutzbilanz bestimmter Produkte oder mehrerer Produktarten. ASUS stellt Produktinformationen unter <https://esg.asus.com/Compliance.htm> bereit.

## Für EPEAT gelistete Produkte

Veröffentlichungen zu wichtigen Umweltinformationen für unter ASUS EPEAT (Electronic Product Environmental Assessment Tool) registrierte Produkte finden Sie unter <https://esg.asus.com/en/Ecolabel.htm>. Weitere Informationen zum EPEAT-Programm und Orientierung beim Kauf finden Sie unter [www.epeat.net](http://www.epeat.net).

## Für ENERGY STAR qualifiziertes Produkt



ENERGY STAR ist ein gemeinsames Programm der US-Umweltschutzbehörde und der US-Energiebehörde, welches helfen soll, Geld zu sparen und die Umwelt durch energieeffiziente Produkte und Technologien zu schützen.

Alle ASUS-Produkte mit dem ENERGY STAR-Logo erfüllen den ENERGY STAR-Standard und die Energieverwaltungsfunktion ist standardmäßig aktiviert. Der Monitor wird nach einer inaktiven Zeit von 10 Minuten automatisch in den Ruhezustand versetzt; der Computer wird nach einer inaktiven Zeit von 30 Minuten automatisch in den Ruhezustand versetzt. Um Ihren Computer wieder aufzuwecken, klicken Sie mit der Maus oder drücken Sie eine beliebige Taste auf der Tastatur bzw. die Ein-/Austaste.

Besuchen Sie bitte die Webseite <https://www.energystar.gov> für ausgiebige Informationen über das gemeinsame ENERGY STAR-Programm und weitergehende Informationen über die Energieverwaltung und ihren Nutzen für die Umwelt.

---

**HINWEIS:** ENERGY STAR unterstützt KEINE auf FreeDOS und Linux basierten Produkte.

---

## Laser-Sicherheitsinformationen



Entspricht IEC 60825-1:2014, EN 60825-1:2014+A11:2021 und EN 50689:2021.

---

**ACHTUNG:** Von diesen Bestimmungen abweichende Verwendungen der Kontrolleinrichtungen, Einstellungen oder Verfahren können gefährliche Verstrahlungen hervorrufen.

---

---

**Achtung:** L'utilisation des commandes ou réglages ou l'exécution des procédures autres que celles spécifiées dans les présentes exigences peuvent être la cause d'une exposition à un rayonnement dangereux.

---

Entspricht den FDA-Leistungsstandards für Laserprodukte, mit Ausnahme der Konformität mit IEC 60825-1 Ed. 3., wie in der Lasermittelung Nr. 56 vom 8. Mai 2019 beschrieben.

## Vereinfachte EU-Konformitätserklärung

ASUSTeK Computer Inc. erklärt hiermit, dass dieses Gerät mit den wesentlichen Anforderungen und anderen relevanten Bestimmungen der Richtlinie 2014/53/EU übereinstimmt. Der gesamte Text der EU-Konformitätserklärung ist verfügbar unter: <https://www.asus.com/support/>.

Der WLAN-Betrieb im Band von 5150-5350 MHz ist für die unten aufgeführten Länder auf den Innenbereich beschränkt:

AT, BE, BG, CZ, DK, EE, FR, DE, IS, IE, IT, EL, ES, CY, LV, LI, LT, LU, HU, MT, NL, NO, PL, PT, RO, SI, SK, TR, FI, SE, CH, HR, UK (NI)



- a. Low Power Indoor (LPI) Wi-Fi 5,945 bis 6,425 GHz-Geräte: Das Gerät ist auf den Innenbereich beschränkt, wenn es im Frequenzbereich von 5945 MHz bis 6425 MHz in Österreich (AT), Belgien (BE), Bulgarien (BG), Zypern (CY), der Tschechischen Republik (CZ), Estland (EE), Frankreich (FR), Deutschland (DE), Island (IS), Irland (IE), Lettland (LV), Luxemburg (LU), den Niederlanden (NL), Norwegen (NO), Rumänien (RO), der Slowakei (SK), Slowenien (SI), Spanien (ES) und der Schweiz (CH) betrieben wird.
- b. Very Low Power (VLP) Wi-Fi 5,945 bis 6,425 GHz-Geräte (tragbare Geräte): Das Gerät darf nicht auf unbemannten Luftfahrzeugsystemen (UAS) verwendet werden, wenn es im Frequenzbereich von 5945 MHz bis 6425 MHz in Österreich (AT), Belgien (BE), Bulgarien (BG), Zypern (CY), der Tschechischen Republik (CZ), Estland (EE), Frankreich (FR), Deutschland (DE), Island (IS), Irland (IE), Lettland (LV), Luxemburg (LU), den Niederlanden (NL), Norwegen (NO), Rumänien (RO), der Slowakei (SK), Slowenien (SI), Spanien (ES) und der Schweiz (CH) betrieben wird.

Hersteller: ASUSTek COMPUTER INC.

Adresse: 1F., No.15, Lide Rd., Beitou Dist., Taipei City 112

Autorisierte Niederlassung in Europa: ASUS COMPUTER GmbH

Adresse: Harkortstraße 21-23, 40880 Ratingen, Deutschland