

Dell Pair

Guide de l'utilisateur

Remarque, attention et avertissement



REMARQUE : une REMARQUE fournit des informations importantes qui vous aident à mieux utiliser votre ordinateur.



AVERTISSEMENT : AVERTISSEMENT signale un risque d'endommagement potentiel du matériel ou de perte de données en cas de non-respect des instructions fournies.



ATTENTION : ATTENTION signale un risque d'endommagement du matériel, de blessure corporelle, voire de décès.

Copyright © 2022-2025 Dell Inc. ou ses filiales. Tous droits réservés. Dell, EMC et les autres marques sont des marques de Dell Inc. ou de ses filiales. Les autres marques peuvent être des marques commerciales de leurs détenteurs respectifs.

2025-09
Rév. A11

Sommaire

Présentation.....4

Prise en charge5

Téléchargement et installation7

Interface utilisateur9

Caractéristiques générales.....11

Accessibilité12

Dépannage.....13

Historique des révisions.....15



Présentation

Dell Pair exécute les opérations suivantes :

- Détecte les périphériques Dell (souris, clavier, casque, haut-parleur et écouteurs) lorsqu'ils se trouvent à une distance permettant de les appairer via Bluetooth.
- Appaire les appareils via Bluetooth de manière transparente.



Remarque : Le guide de l'utilisateur de **Dell Pair** est commun à tous les périphériques Dell pris en charge. Pour connaître les fonctionnalités spécifiques du périphérique, reportez-vous au guide de l'utilisateur du produit.

Prise en charge

L'application Dell Pair est préinstallée sur les systèmes Dell répertoriés ci-dessous. Si vous la désinstallez manuellement et que vous souhaitez la réinstaller par la suite, suivez la procédure décrite dans la section [Téléchargement et installation](#) du présent guide de l'utilisateur.

L'application Dell Pair est prise en charge sur les PC Dell dotés de la configuration BLE 5.0 et sur les périphériques Dell compatibles avec la technologie BLE.

Plateformes prises en charge :

Lien [URL](#) vers les plateformes prises en charge :

Périphériques pris en charge :

Casque sans fil Dell Pro (ou casque sans fil Dell - WL3024)

Clavier et souris de collaboration Dell Pro Premium (ou clavier et souris de collaboration Dell Premier - KM900)

Clavier de collaboration Dell Pro Premium (ou clavier de collaboration Dell Premier - KB900)

Souris Dell Pro Premium (ou souris rechargeable Dell Premier - MS900)

Casque sans fil Dell Pro Plus à réduction active du bruit (ou casque antibruit sans fil Dell Pro - WL5024)

Clavier silencieux Dell - KB555

Souris silencieuse compacte Dell Pro (ou souris silencieuse Dell - MS355)

Clavier et souris compacts et silencieux Dell Pro (ou clavier et souris silencieux Dell - KM555)

Casque sans fil Dell Pro Premium à réduction active du bruit (ou casque antibruit sans fil Dell Premier - WL7024)

Souris de voyage Bluetooth Dell - MS700

Haut-parleur sans fil Dell Pro Plus - SL525

Écouteurs Dell Pro Plus - EB525



Systèmes d'exploitation pris en charge :

Windows 10, version 10.0.19041 et versions ultérieures

Windows 11

Remarque : Veuillez noter que Microsoft ne prendra plus en charge Windows 10 à partir du 14 octobre 2025. Même si notre logiciel continuera à fonctionner sur ce système d'exploitation, nous vous recommandons de migrer vers un système d'exploitation pris en charge pour une fiabilité et une sécurité continues. Pour en savoir plus, consultez la page

<https://support.microsoft.com/en-gb/windows/windows-10-support-ends-on-october-14-2025-2ca8b313-1946-43d3-b55c-2b95b107f281>

Dell Technologies proposera un support dans le cadre du Support logiciel complet - [Support logiciel complet](#)

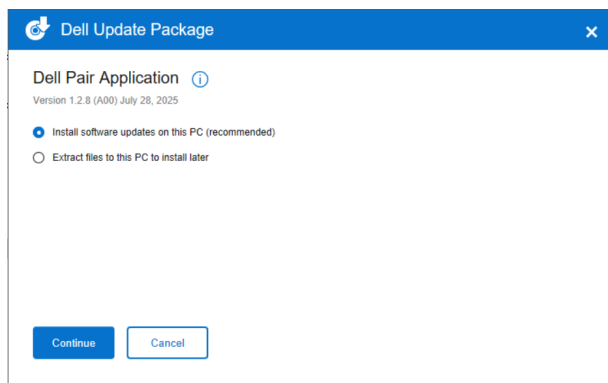
Téléchargement et installation

L'application Dell Pair est préinstallée sur votre système Dell. Tous les documents d'information sur Dell Pair sont disponibles sur le site [Support Dell Pair | Documentation | Dell US](#)

Pour un téléchargement et une installation manuels, rendez-vous sur la page des pilotes et des téléchargements sur le site [Support Dell Pair | Pilotes et téléchargements | Dell US](#)

Installation :

Suivez la procédure d'installation décrite sur l'écran d'installation.



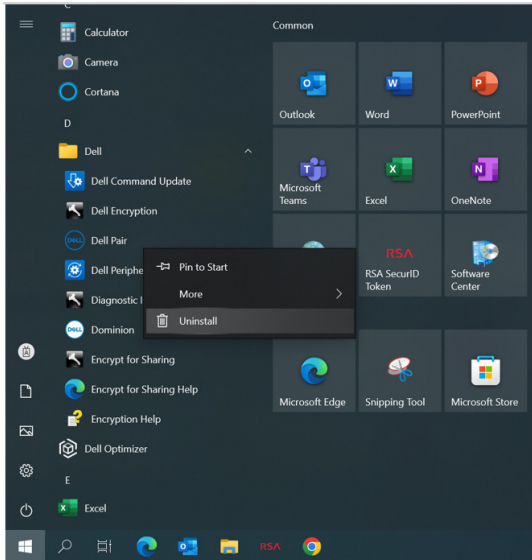
Une fois l'installation terminée, vous pouvez voir « Dell Pair » dans le menu Démarrer de Windows.

Installation via la ligne de commande :

- Ouvrez une invite de commande.
- Dans l'invite de commande, pointez vers le répertoire dans lequel vous avez téléchargé le fichier exécutable de Dell Pair.
- Saisissez la commande d'installation : DellPair-Setup-x64.exe.
- Si vous devez procéder à l'installation en mode silencieux, saisissez la commande suivante : DellPair-Setup-x64.exe /S.
- Pour exécuter le programme d'installation avec la fonctionnalité de journalisation, saisissez la commande suivante :
 - DellPair-Setup-x64.exe /S /vLOGFILE=" <Full_path_with_Filename>"

Désinstallation :

Pour désinstaller l'application, allez dans menu Démarrer de Windows et accédez au dossier « Dell ». Cliquez avec le bouton droit de la souris sur Dell Pair, sélectionnez Désinstaller, puis suivez les instructions.

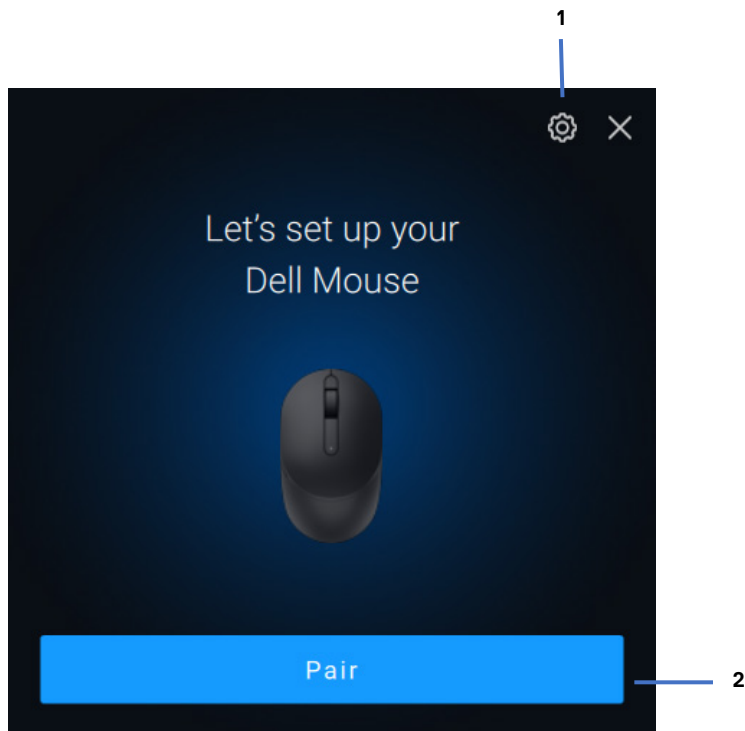


Désinstallation via la ligne de commande :

- Ouvrez une invite de commande.
- Dans l'invite de commande, pointez vers le répertoire d'installation du fichier exécutable de Dell Pair.
- Saisissez la commande de désinstallation :
 - C:\Program Files\Dell\Dell Pair\Uninstall.exe
- Si vous devez procéder à la désinstallation en mode silencieux, saisissez la commande suivante :
 - C:\Program Files\Dell\Dell Pair\Uninstall.exe /S

Interface utilisateur

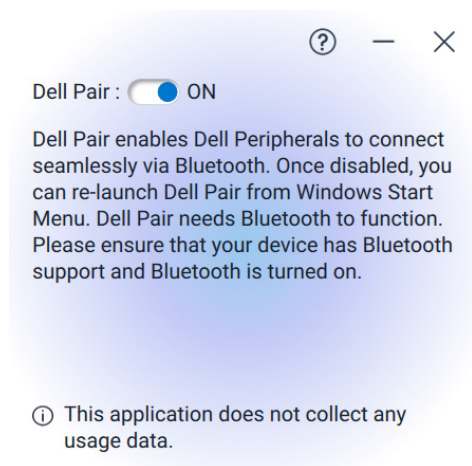
Lorsqu'un appareil (souris, clavier, etc.) prenant en charge Dell Pair est activé et placé à proximité de la portée de détection Bluetooth du PC, Dell Pair affiche une notification qui invite l'utilisateur à connecter l'appareil au PC. Si vous cliquez sur « Appairer », l'appareil est appairé de manière transparente au PC via la technologie Bluetooth.



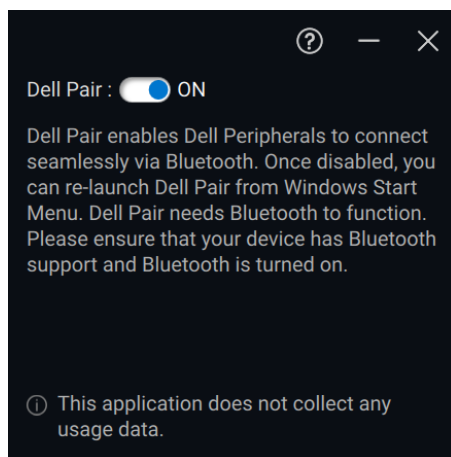
- 1 Paramètres de Dell Pair
- 2 Démarrer le couplage à l'aide de Bluetooth

Mode clair/sombre

Dell Pair prend en charge les modes clair et sombre de Windows. L'utilisateur peut accéder au menu **Démarrer > Paramètres > Personnalisation > Couleurs** et modifier le mode.



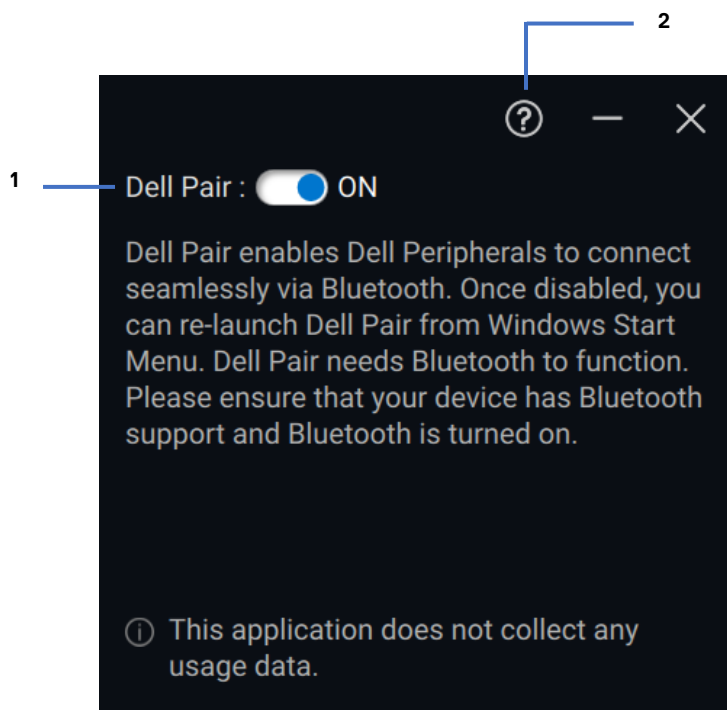
Mode clair



Mode sombre

Caractéristiques générales

Vous pouvez cliquer sur le **menu Démarrer > Dell > Dell Pair** pour ouvrir l'interface utilisateur et modifier le paramètre de la fonctionnalité Dell Pair. Vous pouvez activer ou désactiver la fonctionnalité Dell Pair à partir de l'interface utilisateur, en faisant glisser le bouton en position « Marche » ou « Arrêt ».



- 1 Bouton d'activation/de désactivation de la fonctionnalité Dell Pair
- 2 Informations sur la version logicielle et la licence tierce

Accessibilité

Fonctionnalité de narration

L'application prend en charge une fonctionnalité de narration qui vous permet de lire et d'interagir avec les commandes d'application affichées à l'écran, comme le texte ou les boutons, sans souris.

- Appuyez sur les touches Windows + Ctrl + Entrée pour démarrer la fonctionnalité de narration. Pour l'arrêter, sélectionnez à nouveau ces touches.
- Vous pouvez également appuyer sur les touches Windows + Ctrl + N pour ouvrir les paramètres de la fonctionnalité de narration, puis activer l'option sous Utiliser la fonctionnalité de narration.

Navigation au clavier

L'application prend en charge l'accessibilité par clavier. Toutes les commandes sont accessibles avec la touche Tabulation. Pour sélectionner/appeler une commande, appuyez sur la barre d'espace.

Mode d'analyse

Vous pouvez naviguer dans l'application à l'aide des touches fléchées Haut et Bas. Pour activer ou désactiver le mode d'analyse, appuyez sur les touches de fonctionnalité de narration + barre d'espace.



REMARQUE : la touche de la fonctionnalité de narration peut être personnalisée avec les commandes de narration. Par défaut, ce sont les touches Verr Maj et Inser qui jouent ce rôle.

Dépannage

Si la notification Dell Pair ne s'affiche pas lors de la première mise sous tension d'un appareil, vérifiez les causes possibles indiquées ci-dessous :

Problèmes	Solutions possibles :
La notification Dell Pair ne s'affiche pas lorsqu'un appareil Bluetooth est mis sous tension pour la première fois	<ul style="list-style-type: none">• Windows 10 (version 19041) est la plus ancienne version compatible avec Dell Pair.• La technologie Bluetooth 5.0 ou version ultérieure est présente.• La technologie Bluetooth est prise en charge sur l'ordinateur. Elle est activée dans les paramètres Windows.• L'appareil Bluetooth prend en charge la détection par Dell Pair.• L'appareil Bluetooth est placé à proximité de la portée de détection de l'ordinateur. Si le périphérique en cours de connexion est une souris ou un clavier, soulevez-le et approchez-le de l'ordinateur.• Vérifiez que l'ordinateur et l'appareil Bluetooth disposent tous les deux d'un niveau de charge de batterie suffisant pour fonctionner.• L'appareil Bluetooth est doté de la version la plus récente du firmware.

	<ul style="list-style-type: none"> • Le contrôleur Bluetooth de l'ordinateur est de la marque Intel. • Éteignez, puis rallumez l'appareil Bluetooth.
Dell Pair signale une erreur d'appairage	<p>Reconnectez l'appareil via Dell Pair en procédant comme suit :</p> <ol style="list-style-type: none"> 1. Si l'appareil Bluetooth se trouve <ol style="list-style-type: none"> a. à proximité de l'ordinateur et b. est en mode appairage, c. l'interface utilisateur de Dell Pair aide à exécuter l'appairage. 2. Attendez que la fenêtre d'erreur d'appairage disparaisse spontanément. 3. Éloignez l'appareil Bluetooth de l'ordinateur. 4. Approchez lentement l'appareil Bluetooth de l'ordinateur. 5. Assurez-vous que l'appareil Bluetooth est en mode appairage et que le voyant d'appairage clignote.

À découvrir :

L'application Dell Display and Peripheral Manager vous permet de personnaliser divers écrans et périphériques Dell connectés à votre ordinateur. Pour en savoir plus sur ce logiciel et les modèles pris en charge, et pour le télécharger, rendez-vous sur

<http://www.dell.com/support/ddpm>.

Historique des révisions

Révision	Date	Description
A00	10 décembre 2022	- Lancement du logiciel Dell Pair 1.1.0
A09	15/07/2025	- Mise à jour de la section Découverte avec le lien vers l'application Dell Display and Peripheral Manager - Ajout de SL525 aux périphériques pris en charge
A10	22/07/2025	- Mise à jour de l'interface utilisateur pour supprimer la télémétrie - Ajout du lien vers la licence tierce
A11	9 février 2025	- Ajout de EB525 aux périphériques pris en charge - Ajout d'une remarque sur la fin de la prise en charge de Windows 10.