

Registrera din produkt och få support på

www.philips.com/welcome

SDV7220/12



Användarhandbok

PHILIPS

Innehållsförteckning

1 Viktigt	44
Säkerhet	44
Återvinning	44

2 Din SDV7220/12	45
Översikt	45

3 Komma igång	46
Installation	46

4 Konfigurera <objekt>	47
På bord/bänk	47
Montera antenn och stativ	47
Väggmontering	47
Ställa in en digital mottagare med antennen	48

5 Vanliga frågor	49
-------------------------	----

6 Garanti och service	49
------------------------------	----

7 Ordlista	50
-------------------	----

1 Viktigt



När den här logotypen visas på en produkt innebär det att ett ekonomiskt bidrag har betalats till det förbundna nationella återvinningssystemet.

© 2011 Koninklijke Philips Electronics N.V.
Med ensamrätt. Fullständig eller delvis återgivning är förbjudet utan skriftligt tillstånd av upphovsrättsinnehavaren. Alla varumärken tillhör Koninklijke Philips Electronics N.V. eller respektive ägare.



Säkerhet

Den här användarhandboken innehåller viktig information om Philips TV-antenn för inomhusbruk. Läs den noggrant innan du börjar installationen och inställningen.

- Produkten får inte utsättas för vattendroppar eller vattenstrålar och du ska aldrig placera vätskefyllda föremål, till exempel vaser, på produkten.
- Stäng av strömmen helt genom att dra ur produktens nätkontakt från nätuttaget.
- Om nätkontakten används som fränkopplingsenhet ska den vara lätt att komma åt.
- Inga öppna lågor; t.ex. tända ljus, bör placeras på produkten.

Återvinning



Produkten är utvecklad och tillverkad av högkvalitativa material och komponenter som både kan återvinnas och återanvändas.

Symbolen med en överkryssad soptunna som finns på produkten innebär att produkten följer EU-direktivet 2002/96/EC:



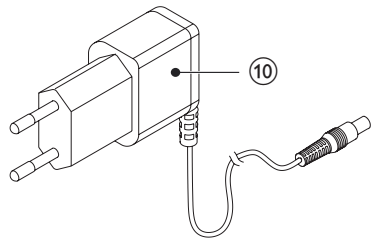
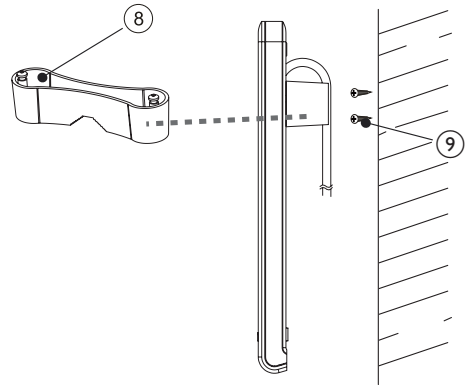
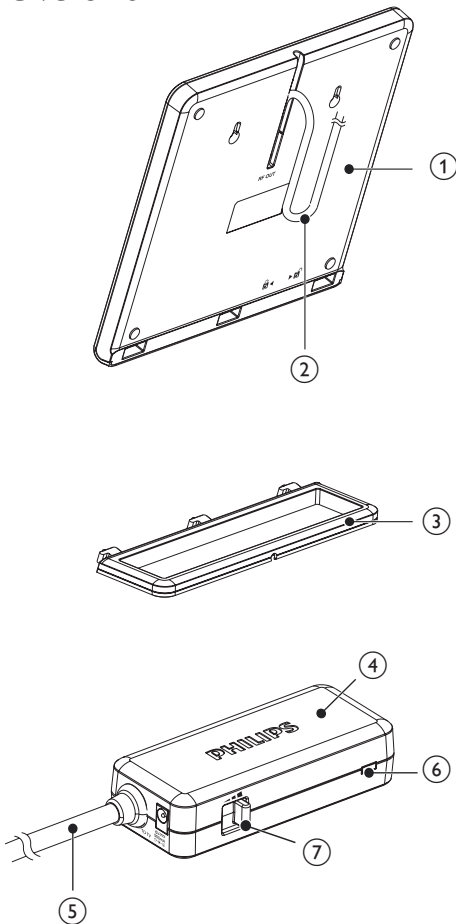
Kassera aldrig produkten med annat hushållsavfall. Ta reda på de lokala reglerna om separat insamling av elektriska och elektroniska produkter: Genom att kassera dina gamla produkter på rätt sätt kan du bidra till att minska möjliga negativa effekter på miljö och hälsa.

2 Din SDV7220/12

Gratulerar till din nya produkt och välkommen till Philips!

För att du ska kunna dra full nytta av den support som Philips erbjuder ber vi dig att registrera din produkt på www.philips.com/welcome.

Översikt

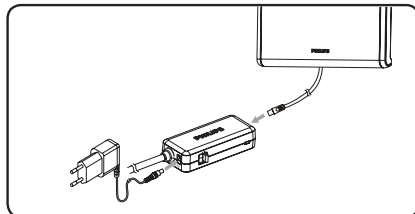


1	UHF-antenn
2	Koaxialkabel 1,8 m (för förstärkaranslutning)
3	Antennstativ
4	Förstärkare
5	Koaxialkabel 1,2 m (för TV-anslutning)
6	LED-strömindikator
7	3-stegsströmbrytare för förstärkningskontroll
8	Väggh monteringsplatta
9	Väggh monteringskruvar x 2
10	100–240 V AC/6 V DC-nätadapter (medföljer)

3 Komma igång

Kontrollera att antennen fungerar som den ska genom att läsa användarhandboken för TV:n innan du börjar. Ställ in TV:n så att den tar emot signalen från en antenn i stället för kabel.

- 3 Anslut strömkontakten till förstärkaren och nätadaptern till ett 100–240 V eluttag.



Installation

Bestämma signalstyrkan

Innan du installerar antennen bestämmer du vilken som är den bästa platsen för att få optimal mottagning. Det är viktigt att ingenting finns i vägen mellan antennen och sändaren. Det bästa resultatet får du om antennen är vänd mot sändaren.

KommentarKommentar

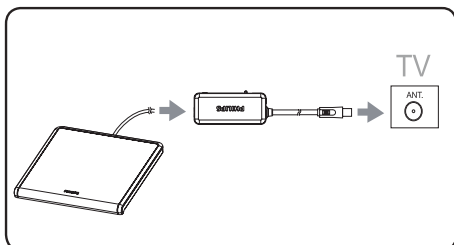
- Välj en plats nära ett fönster. Det ger fri sikt mellan antennen och sändaren.

KommentarKommentar

- Placera inte antennen nära metallytor för att undvika störningar.

Ansluta till TV:n

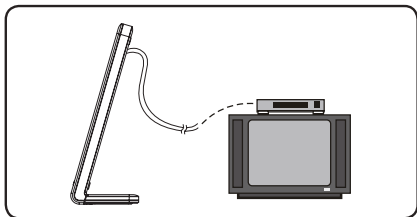
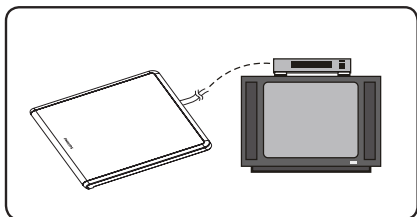
- 1 Anslut ena änden av UHF-antennens koaxialkabel till förstärkaren.
- 2 Anslut ena änden av förstärkarens koaxialkabel till TV-mottagaren.



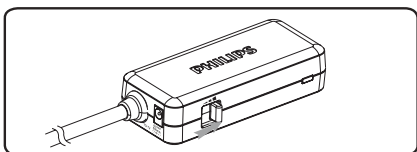
4 Konfigurera <objekt>

På bord/bänk

- 1 Antennen kan användas med eller utan det medföljande stativet enligt nedan.



- 2 Skjut förstärkarens förstärkningskontrollströmbrytare mot maximal position.

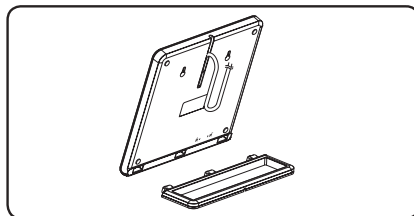


KommentarKommentar

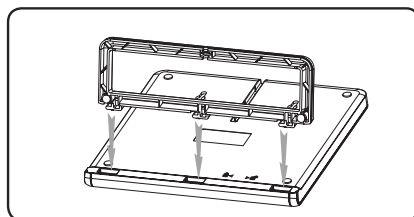
- Det går att skjuta förstärkningskontrollströmbrytaren mot minimal position eller ta bort förstärkaren för bästa mottagning.

Montera antenn och stativ

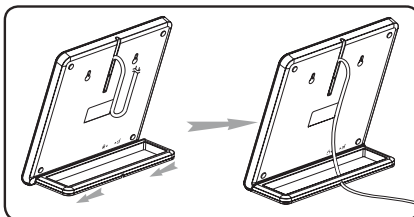
- 1 Lösgör stativet från antennens platta.



- 2 Placera stativet i skårorna på antennen.



- 3 Skjut stativet på plats på antennen.

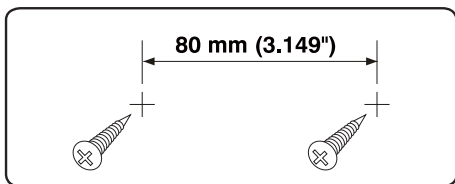


Tips

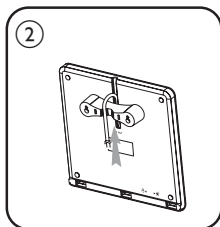
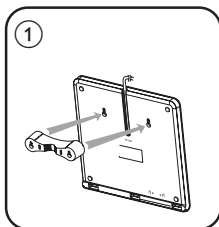
- Ta isär stativet genom att göra monteringen baklänges.

Väggmontering

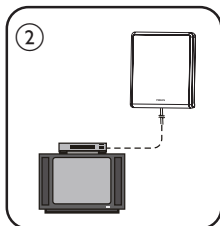
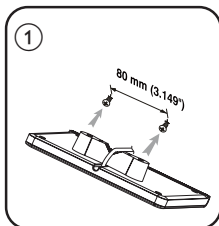
- 1 Skruva in två träskruvar i väggen med 80 mm mellanrum.



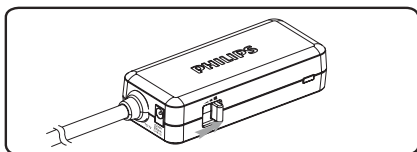
- 2 Sätt plastfästet i skårorna på baksidan och lås sedan fast det genom att trycka uppåt.



- 3 Fäst plastfästet i träskruvarna på väggen.



- 4 Skjut förstärkarens förstärkningskontrollströmbrytare mot maximal position.



✱ Tips

- Det går att skjuta förstärkningskontrollströmbrytaren mot minimal position eller ta bort förstärkaren för bästa mottagning.

Ställa in en digital mottagare med antennen

Du kan installera tillgängliga kanaler med den digitala TV-mottagaren. Den automatiska processen är en del av installationen av mottagaren. Kontrollera att antennen har installerats på rätt sätt innan mottagaren kan ta emot visningsbara kanaler.

Du kan ansluta antennen till TV:n på två sätt:

- Anslut antennen till en digital mottagare. Om signalstyrkan är tillräckligt bra kan kanalerna sparas i digitalmottagarens minne automatiskt.
- Anslut antennen direkt till TV:n. Ställ in de analoga kanalerna och hitta den bästa antenncelleringen. Återanslut sedan antennen till den digitala mottagaren. Kontrollera att signalstyrkan är tillräckligt bra innan du ställer in kanalerna med mottagaren.

5 Vanliga frågor

Fungerar antennen med analoga sändningar?

Ja, antennen kan ta emot analoga TV-sändningar i UHF-bandbredd.

Kan antennen ta emot digitalt eller fungera med ATSC-sändningar?

Ja, den här antennen kan ta emot ATSC- och HDTV-sändningar i UHF-bandbredder.

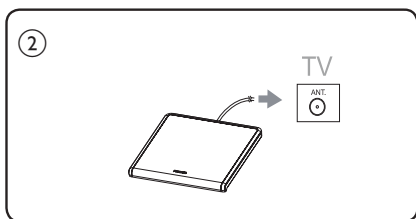
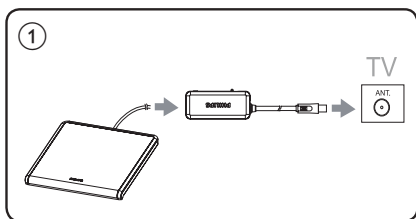
Kan antennen strömförsörjas med en DC-nätadapter i en båt, husbil eller husvagn?

Ja, det finns ett nätuttag på baksidan av antennen. Anslut kabeln/adaptorn till antennen och sedan till strömkällan.

Var ska jag placera antennen så att jag får så bra mottagning som möjligt?

Välj en plats nära ett fönster. Det ger fri sikt mellan antennen och sändaren. För bästa mottagning:

- undvik störningar genom att inte placera antennen nära metallytor
- försök placera enheten både liggande och stående
- försök att ansluta till TV:n med eller utan förstärkaren enligt nedan.



Hur vet jag hur mycket förstärkning som krävs för att få en klar bild?

Vrid förstärkaren till maxläget och minska så mycket som behövs. I vissa fall måste du vrida ned förstärkaren för att få en klarare bild.

Kan jag ställa in antennen med en digital mottagare?

Ja, antennen kan ställas in med en digital mottagare. (se 'Ställa in en digital mottagare med antennen' på sidan 48)

6 Garanti och service

Garantiinformation finns även på: www.philips.com/welcome

Om du vill ha teknisk support kan du skicka e-post till oss. Ange produktens modellnummer och en detaljerad beskrivning av problemet och skicka meddelandet till: accessorysupport@philips.com

7 Ordlista

A

Antenn

En enhet, som t.ex en stav eller tråd, som fångar upp eller sänder ut radiosignaler.

F

Förstärkare

En enhet, antingen med ett steg eller en större krets med flera steg som ger förstärkning, dvs. den gör svaga signaler starkare.

H

Hankontakt

En hankontakt är en kontakt ansluten till en sladd, kabel eller maskinvara och som har en eller fler exponerade, oavskärmade elektriska terminaler. De är konstruerade så att de kan sättas i säkert i ett uttag (honkontakt) för att garantera en tillförlitlig fysisk och elektrisk anslutning.

HDTV (TV med hög upplösning)

Ett digitalt system för TV-sändningar med högre upplösning än traditionella TV-system (SDTV – TV med standardupplösning). HDTV sänds digitalt; i de tidigaste utförandena användes analoga sändningar men i dag används digital-TV-signaler (DTV), som kräver mindre bandbredd tack vare digital videokomprimering.

Honkontakt

En honkontakt är en kontakt ansluten till en sladd, kabel eller maskinvara och som har ett eller fler infällda hål med elektriska terminaler inuti. De är konstruerade så att en kontakt med exponerade ledare (hankontakt) kan sättas i säkert för att garantera en tillförlitlig fysisk och elektrisk anslutning.

K

Koaxial

En enkel kopparledare, omgiven av ett isolationsskikt, täckt av en skärm och slutligen en isolerande mantel. En obalanserad överföringsledning med konstant impedans. För ljud används den här typen vanligen till linjesignaler med låg nivå och termineras med RCA-kontakter.

U

UHF (Ultra High Frequency – ultrahög frekvens)

Vid radio- eller TV-sändningar: Frekvensomfånget för elektromagnetiska vågor som ligger mellan 300 MHz och 3 GHz (3 000 MHz).



Specifications are subject to change without notice
© 2011 Koninklijke Philips Electronics N.V.
All rights reserved.

CCR_SDV7220_UM_12_V1.0

