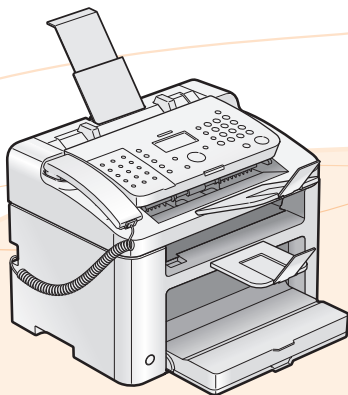




Guide d'installation des pilotes FAX L



User Software CD-ROM	1
Pilotes et logiciels	1
Systèmes d'exploitation pris en charge	1
Installation des pilotes FAX L	2
Installation avec [Installation facile]	2
Installation avec [Installation personnalisée]	7
Installation du pilote FAX L sous Windows 2000	11
Branchement du câble USB	12
Vérification des résultats de l'installation	13
Utilisation de l'aide en ligne	14
Annexe	15
Comment vérifier la version du processeur sous Windows Vista/7	15
Désinstallation du logiciel	16
Pour désinstaller le pilote d'imprimante/de fax	16
Pour désinstaller Product Extended Survey Program	17

User Software CD-ROM

Pilotes et logiciels

Pilote du FAX L	
Pilote d'imprimante	Vous pouvez imprimer à partir d'une application avec la machine si vous installez le pilote d'imprimante sur votre ordinateur. Il est possible de traiter les données d'impression à haut débit en les compressant avec les fonctions de traitement de l'ordinateur.
Pilote de fax	Si vous installez le pilote de fax sur votre ordinateur, vous pouvez sélectionner "Imprimer" dans une application, choisir le pilote de fax Canon comme imprimante, puis indiquer la destination et les options de sortie. Le pilote de fax convertit les données en une image conforme aux protocoles de télécopie standard, ce qui permet d'imprimer les données ou de les enregistrer sur le télécopieur du destinataire.



REMARQUE

Version la plus récente du logiciel :

La disponibilité de certaines des fonctions du pilote inclus dans le CD-ROM dépend du système d'exploitation utilisé. La version la plus récente du logiciel est publiée sur le site Web Canon. Veuillez vérifier votre environnement d'exploitation et télécharger, le cas échéant, le logiciel approprié.

Systèmes d'exploitation pris en charge

○ : Disponible — : Non Disponible

	Windows 2000/XP	Windows Vista/7
Pilote d'imprimante	○	○
Pilote de fax	○	○

Installation des pilotes FAX L

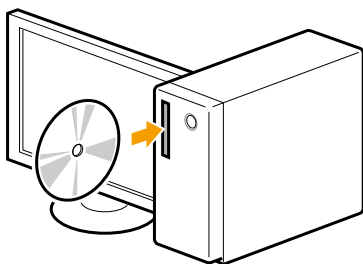
Installez les logiciels pour pouvoir utiliser la machine.

IMPORTANT

- **Si vous utilisez un système d'exploitation 64 bits**
Le pilote FAX L pour systèmes d'exploitation 64 bits ne sont pas toujours disponibles. Cela dépend de la région ou du pays où vous résidez.
- **Droits d'utilisateur pour la connexion à Windows**
Connectez-vous en tant qu'utilisateur doté de droits d'administration.
- **Pour l'installation via une connexion USB**
Connectez le câble USB après l'installation du logiciel.
Vérifiez que la machine est allumée lorsque vous connectez le câble USB.
- **Pour les utilisateurs Windows 2000**
Le User Software CD-ROM n'est pas compatible avec Windows 2000 et la méthode d'installation diffère.
Reportez-vous à "Installation du pilote FAX L sous Windows 2000", p. 11.

Installation avec [Installation facile]

- 1** Insérez le CD-ROM "User Software CD-ROM" dans le lecteur de l'ordinateur.



2 Cliquez sur [Installation facile].



* Les options affichées dépendent de la région ou du pays où vous résidez.

? Si l'écran Installation par CD-ROM ci-dessus ne s'affiche pas :

Windows XP

1. Dans le menu [Démarrer], sélectionnez [Exécuter].
2. Entrez "D:\MInst.exe", puis cliquez sur [OK].

Windows Vista, 7

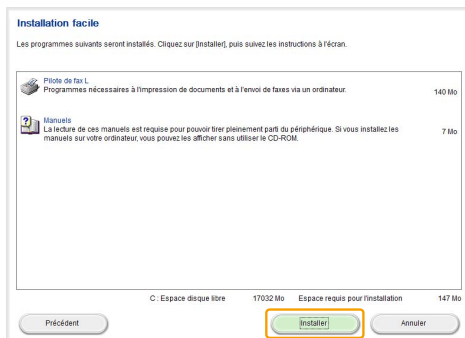
1. Entrez "D:\MInst.exe" dans [Rechercher] ou [Rechercher les programmes et fichiers], dans le menu [Démarrer].
2. Appuyez sur la touche [Entrée] du clavier.

* Dans ce manuel, le nom du lecteur de CD-ROM est toujours "D:". Le vôtre peut porter un autre nom, selon l'ordinateur que vous utilisez.

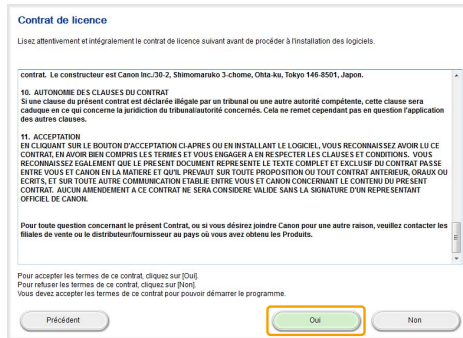
? Si l'écran de choix de la langue s'affiche avant l'écran Installation par CD-ROM :

Sélectionnez la langue et cliquez sur [Suivant].

3 Cliquez sur [Installer].



4 Lisez attentivement l'accord de licence, puis cliquez sur [Oui].



5 Cliquez sur [Suivant].

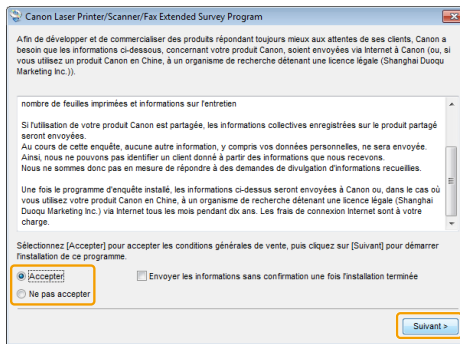


6 Cliquez sur [Quitter].



7 Pour installer le manuel, suivez les instructions à l'écran.

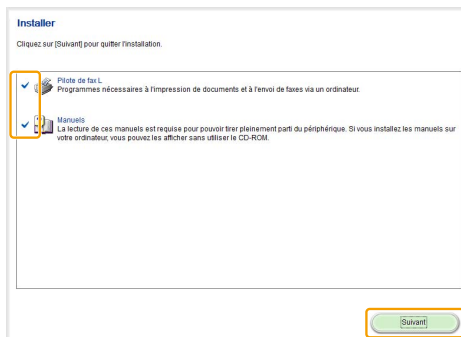
8 Lorsque l'écran suivant apparaît, lisez les informations affichées, puis cliquez sur [Accepter] ou [Ne pas accepter], et enfin sur [Suivant].



Si vous sélectionnez [Accepter] :

L'outil Product Extended Survey Program (servant à vérifier le niveau d'utilisation) sera installé. L'outil Product Extended Survey Program enverra chaque mois et pendant dix ans à Canon toutes les informations concernant l'utilisation de cette machine. Toutes les autres informations, y compris vos données personnelles, ne seront pas transmises. Vous pouvez également désinstaller Product Extended Survey Program. Reportez-vous à "Pour désinstaller Product Extended Survey Program", p. 17.

9 Vérifiez que l'application [✓] est sélectionnée sous [Installer], puis cliquez sur [Suivant].



10 Redémarrez l'ordinateur.

(1) Cochez la case [Redémarrer l'ordinateur maintenant (recommandé)].

(2) Cliquez sur [Redémarrer].

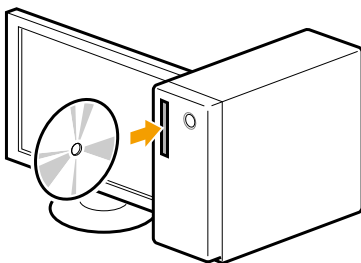
✂ Vous pouvez retirer le CD-ROM du lecteur lorsque cet écran s'affiche.



Branchez le câble USB après avoir redémarré l'ordinateur.
Reportez-vous à "Branchement du câble USB", p. 12.

Installation avec [Installation personnalisée]

- 1 Insérez le CD-ROM "User Software CD-ROM" dans le lecteur de l'ordinateur.



- 2 Cliquez sur [Installation personnalisée].



※ Les options affichées dépendent de la région ou du pays où vous résidez.

Si l'écran Installation par CD-ROM ci-dessus ne s'affiche pas :

Windows XP

1. Dans le menu [Démarrer], sélectionnez [Exécuter].
2. Entrez "D:\MInst.exe", puis cliquez sur [OK].

Windows Vista, 7

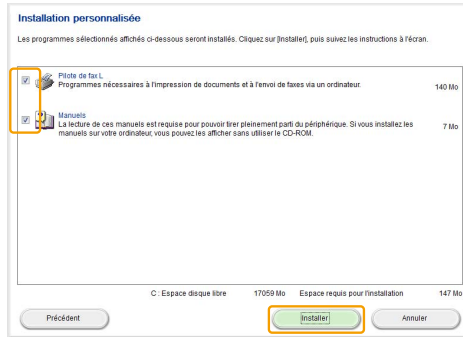
1. Entrez "D:\MInst.exe" dans [Rechercher] ou [Rechercher les programmes et fichiers], dans le menu [Démarrer].
2. Appuyez sur la touche [Entrée] du clavier.

* Dans ce manuel, le nom du lecteur de CD-ROM est toujours "D:". Le vôtre peut porter un autre nom, selon l'ordinateur que vous utilisez.

Si l'écran de choix de la langue s'affiche avant l'écran Installation par CD-ROM :

Sélectionnez la langue et cliquez sur [Suivant].

3 Cochez la case correspondante à l'application à installer, puis cliquez sur [Installer].

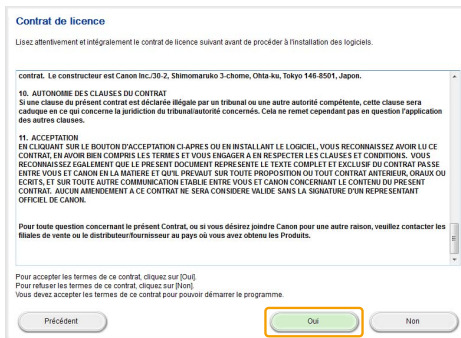


✂ Les options affichées dépendent de la région ou du pays où vous résidez.

✂ Pour installer le manuel électronique, cochez la case [Manuels].

* Si [Manuels] n'apparaît pas, installez le manuel électronique depuis le CD-ROM "Multi-lingual User Manual CD" fourni avec la machine.

4 Lisez attentivement l'accord de licence, puis cliquez sur [Oui].



5 Cliquez sur [Suivant].



6 Cliquez sur [Quitter].

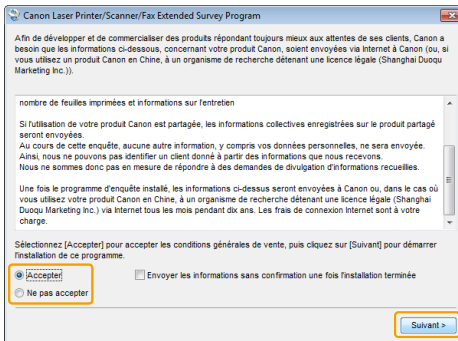


7 Si vous avez sélectionné Manuels à l'étape 3, l'installation des manuels démarre.

Suivez les instructions à l'écran pour installer les manuels.

Etape suivante : l'installation de l'outil Product Extended Survey Program démarre.

8 Lorsque l'écran suivant apparaît, lisez les informations affichées, puis cliquez sur [Accepter] ou [Ne pas accepter], et enfin sur [Suivant].



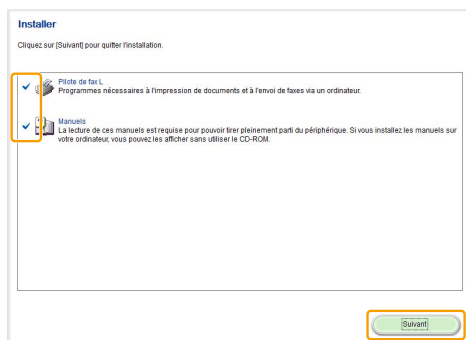
Si vous sélectionnez [Accepter] :

L'outil Product Extended Survey Program (servant à vérifier le niveau d'utilisation) sera installé. L'outil Product Extended Survey Program enverra chaque mois et pendant dix ans à Canon toutes les informations concernant l'utilisation de cette machine. Toutes les autres informations, y compris vos données personnelles, ne seront pas transmises.

Vous pouvez également désinstaller Product Extended Survey Program.

Reportez-vous à "Pour désinstaller Product Extended Survey Program", p. 17.

9 Vérifiez que les applications [✓] sont sélectionnées sous [Installer], puis cliquez sur [Suivant].



✘ Les options affichées dépendent de la région ou du pays où vous résidez.

10 Redémarrez l'ordinateur.

(1) Cochez la case [Redémarrer l'ordinateur maintenant (recommandé)].

(2) Cliquez sur [Redémarrer].

✘ Vous pouvez retirer le CD-ROM du lecteur lorsque cet écran s'affiche.



Branchez le câble USB après avoir redémarré l'ordinateur.
Reportez-vous à "Branchement du câble USB", p. 12.

Installation du pilote FAX L sous Windows 2000

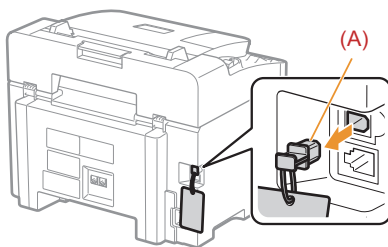
- 1** Insérez le CD-ROM "User Software CD-ROM" dans le lecteur de l'ordinateur.
- 2** Cliquez sur [Poste de travail], cliquez avec le bouton droit de la souris sur l'icône du CD-ROM, puis sélectionnez [Ouvrir] dans le menu contextuel.
- 3** Ouvrez [DRIVERS] -> [XXXXXX]* -> [32bit], puis double-cliquez sur [Setup.exe].
* Sélectionnez la langue voulue pour [XXXXXX].
- 4** Cliquez sur [Suivant].
- 5** Cliquez sur [Quitter].

Branchez le câble USB après avoir redémarré l'ordinateur.
Reportez-vous à "Branchement du câble USB", p. 12.

Branchement du câble USB

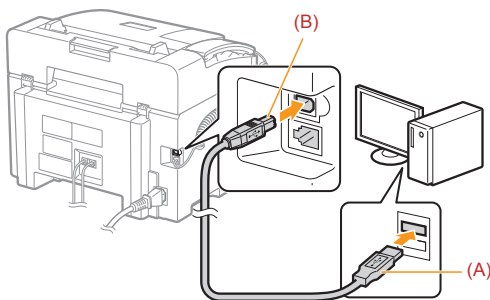
1 Retirez le bouchon (A) placé sur le port USB de la machine.

Retirez le bouchon en tirant sur la ficelle.



2 Branchez le câble USB.

- Côté plat (A) : A brancher sur le port USB de l'ordinateur.
- Côté carré (B) : A brancher sur le port USB de la machine.



Lorsqu'une boîte de dialogue s'affiche :

Suivez les instructions à l'écran pour terminer l'installation.

A l'issue de l'opération, vérifiez les résultats de l'installation.
Reportez-vous à "Vérification des résultats de l'installation", p. 13.

Vérification des résultats de l'installation




Vérifiez que le pilote du FAX L sont correctement installés.

Assurez-vous que les icônes suivantes s'affichent pour les applications installées.

REMARQUE

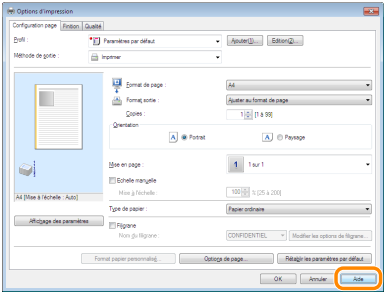
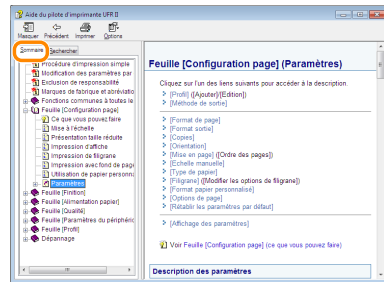
A propos des icônes qui s'affichent :

Il se peut que des icônes s'affichent pour chaque pilote ou qu'une même icône de représentation globale s'affiche en fonction du système d'exploitation.

Logiciel	Emplacement	Icône
Pilote d'imprimante	Dossier [Imprimantes et télécopieurs], [Imprimantes] ou [Périphériques et imprimantes]	 Canon UFR II LT
Pilote de fax	Dossier [Imprimantes et télécopieurs], [Imprimantes] ou [Périphériques et imprimantes]	 Canon (FAX)
Manuel électronique	Bureau	 Manual_fra

Utilisation de l'aide en ligne

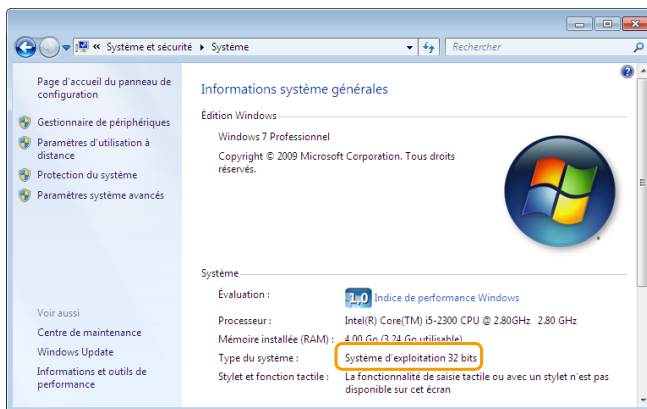
Le fichier d'aide en ligne présente toutes les fonctions du pilote et contient des informations sur les diverses options. Pour consulter immédiatement la description des fonctions et réglages pendant l'utilisation du pilote d'imprimante, utilisez l'aide en ligne.

<p>Comment afficher l'aide en ligne</p>	<ol style="list-style-type: none">(1) Sélectionnez [Fichier] -> [Imprimer] dans la barre de menus de l'application.(2) Sélectionnez votre imprimante dans le champ [Sélection de l'imprimante] ou [Nom] de la boîte de dialogue [Imprimer].(3) Cliquez sur [Préférences] ou sur [Propriétés].(4) Cliquez sur [Aide].	
<p>Recherche dans la table des matières</p>	<p>Cliquez sur [Sommaire] dans l'écran d'aide, puis double-cliquez sur le titre voulu pour afficher les informations correspondantes.</p>	

Annexe

Comment vérifier la version du processeur sous Windows Vista/7

- 1 Sélectionnez [Panneau de configuration] dans le menu [Démarrer].**
- 2 Affichez [Système].**
 - **Windows Vista/Windows 7**
Cliquez sur [Système et maintenance] ou sur [Système et sécurité] → [Système].
- 3 Vérifiez la version du processeur.**
 - **Pour un système 32 bits**
La mention [Système d'exploitation 32 bits] est affichée.
 - **Pour un système 64 bits**
La mention [Système d'exploitation 64 bits] est affichée.



Désinstallation du logiciel

Si vous n'avez pas besoin du pilote d'imprimante, du pilote de fax ou de l'outil Product Extended Survey Program, vous pouvez les désinstaller en procédant comme suit.

IMPORTANT

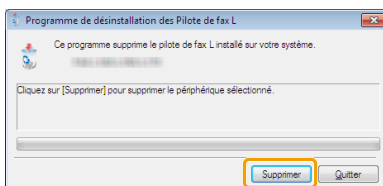
Vérifiez les points suivants avant de désinstaller le logiciel :

- Vous devez disposer de privilèges d'administrateur sur l'ordinateur.
- Vous devez disposer des logiciels d'installation (au cas où vous voudriez réinstaller les pilotes).
- Vous devez fermer toutes les applications sur votre ordinateur.

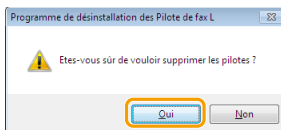
Pour désinstaller le pilote d'imprimante/de fax

1 Dans le menu [Démarrer], cliquez sur [(Tous les) programmes] -> [Canon] -> [FAX L100 L150 L170] -> [Désinstaller les pilotes].

2 Cliquez sur [Supprimer].



3 Cliquez sur [Oui] pour confirmer la désinstallation.



4 Cliquez sur [Quitter] (ou sur [Redémarrer]).



Pour désinstaller Product Extended Survey Program

1 Ouvrez [Programmes et fonctionnalités].

Windows XP

Dans le menu [Démarrer], sélectionnez [Panneau de configuration], puis double-cliquez sur [Ajouter ou supprimer des programmes].

Windows Vista/7

1. Dans le menu [Démarrer], sélectionnez [Panneau de configuration].
2. Cliquez sur [Désinstaller un programme] ou double-cliquez sur [Programmes et fonctionnalités].

2 Sélectionnez [Canon Laser Printer/Scanner/Fax Extended Survey Program], puis cliquez sur [Désinstaller].

3 Suivez les instructions à l'écran.

