

**Jabra®**

Jabra PRO™ 9450  
Jabra PRO™ 9450 Flex  
Jabra PRO™ 9450 Duo

**Brugervejledning**

[www.jabra.com](http://www.jabra.com)

# VELKOMMEN

Tillykke med købet af dit nye Jabra PRO 9450. Vi er sikre på, at du vil få glæde af de mange funktioner og opleve, hvor komfortabelt det er at bære og hvor nemt det er at bruge.

## **Funktioner på Jabra PRO 9450-basen**

- Forbindelse til fastnettelefon og softphone
- Holder til opladning af headset.
- Tastatur til nem samtalehåndtering.
- Lys- og lydindikatorer.

## **Funktioner i Jabra PRO 9450-headsettet**

- Op til 150 meters rækkevidde fra headset til base.
- Bredbåndslyd giver ekstraordinær lyd kvalitet.
- Berøringspanel til kontrol af lydstyrke og slå lyd fra/til
- Intuitiv multifunktionsknap på headsettet, der gør samtalehåndtering nemmere.
- Lysdiode- og lydindikatorer.
- Avanceret beskyttelse af hørelsen med SafeTone™.
- Støjreducerende mikrofon.
- Ørekrog eller hovedbøjle (nakkebøjle kan leveres).

## **Særlige funktioner i Jabra PRO 9450 Flex headset**

- Fleksibel mikrofonarm.

## **Særlige funktioner i Jabra PRO 9450 Duo headset**

- Hovedbøjle med højttaler i højre og venstre side og fleksibel mikrofonarm.

# INDHOLDSFORTEGNELSE

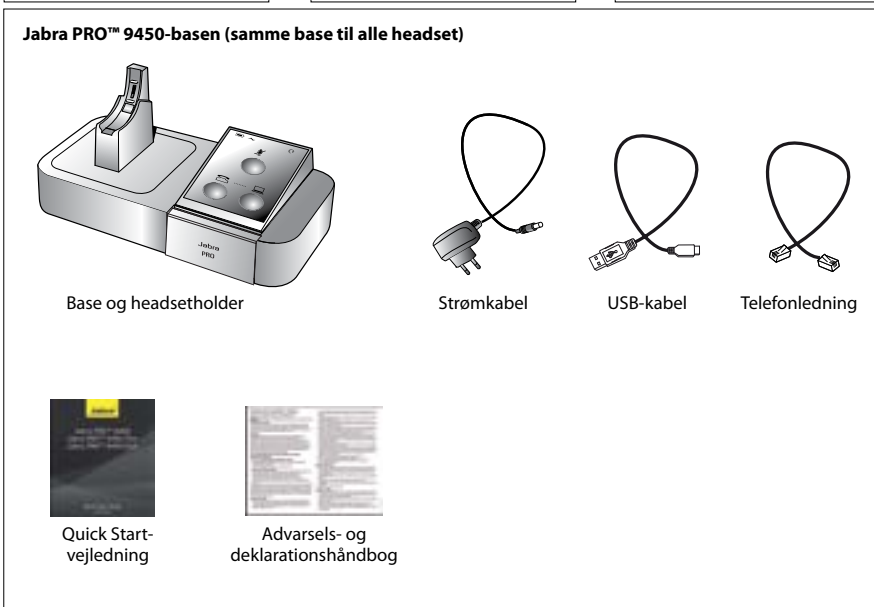
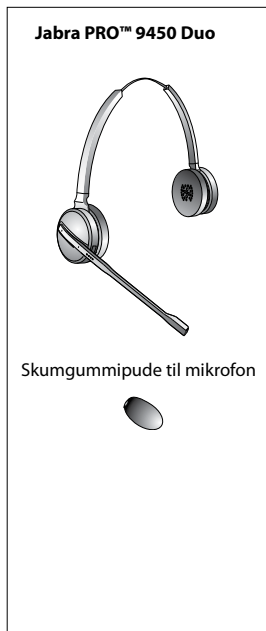
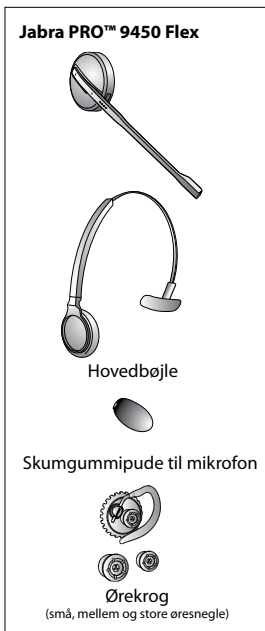
<b>1. PRODUKTOVERSIGT .....</b>	<b>6</b>
1.1 Pakkens indhold .....	6
1.2 Headset.....	7
1.3 Bæremuligheder .....	9
1.4 Base.....	11
1.5 Forberedelse af basen .....	12
1.6 Ekstraudstyr.....	12
<b>2. OPRETTELSE AF FORBINDELSE TIL EN TELEFON.....</b>	<b>13</b>
2.1 Tilslut strøm.....	13
2.2 Sæt headsettet i basens holder .....	13
2.3 Opret forbindelse til softphone (pc).....	14
2.4 Vælg og opret forbindelse til en fastnettelefon .....	15
<b>3. KONFIGURATION AF JABRA PRO 9450.....</b>	<b>17</b>
3.1 Konfiguration til fastnettelefoner .....	17
3.2 Konfiguration af softphones.....	18
3.3 Begrænset konfiguration via basen.....	18
<b>4. JABRA DIRECT.....</b>	<b>20</b>
4.1 Installer Jabra Direct .....	20
4.2 PC Call Manager .....	20
<b>5. HEADSET- OG BASEFUNKTIONER .....</b>	<b>21</b>
5.1 Multifunktionsknap på headset .....	21
5.2 Berøringspanel for headset .....	21
5.3 Lysdiodeindikator på headset .....	22
5.4 Lydindikatorer på headset.....	23
5.5 Basens tastatur .....	24
5.6 Visuelle indikatorer på basens tastatur .....	24
5.7 Lydindikatorer på basen.....	25

<b>6.</b>	<b>GRUNDLÆGGENDE OM OPKALDSSTYRING.....</b>	<b>26</b>
6.1	Fastnettelefon: Foretage opkald, besvare opkald og afslutte opkald.....	26
6.2	Softphone: Foretage opkald, besvare opkald og afslutte opkald .....	26
6.3	Opkald i venteposition.....	26
6.4	Opkaldskollision .....	27
<b>7.</b>	<b>AVANCERET OPKALDSSTYRING .....</b>	<b>28</b>
7.1	Fletning af opkald .....	28
7.2	Konferenceopkald med flere headset.....	28
7.3	Skift mellem fastnettelefonen og headsettet.....	29
7.4	Foretage genopkald til det sidste kaldte nummer (kun softphone).....	29
7.5	Forhindring af opkaldsafbrydelse (Ikke-understøttede softphones) .....	29
7.6	Optagelse af opkald på fastnettelefonen.....	29
<b>8.</b>	<b>AVANCEREDE FUNKTIONER I JABRA PRO .....</b>	<b>30</b>
8.1	Safetone™ til beskyttelse af hørelsen .....	30
8.2	Trådløs rækkevidde .....	30
8.3	Bredbåndslud .....	30
8.4	Stemme eller musiktone.....	30
8.5	Lydindstillinger.....	30
8.6	Lytte til musik eller lyd på pc.....	31
8.7	Opdateringer af firmware.....	31
8.8	Beskyttelse mod tyveri.....	31
<b>9.</b>	<b>OFTTE STILLEDE SPØRGSMÅL OG FEJLFINDING.....</b>	<b>32</b>

<b>10. TEKNISKE SPECIFIKATIONER.....</b>	<b>34</b>
10.1 Jabra PRO Headset .....	34
10.2 Jabra PRO 9450 og Jabra PRO 9450 Flex Headset .....	34
10.3 Jabra PRO 9450 Duo Headset.....	34
10.4 Headsettets batteri.....	34
10.5 Jabra PRO-basen.....	35
10.6 Materialer og allergier.....	36
10.7 Bortskaffelse af produkt.....	36
10.8 Certificeringer og sikkerhedsgodkendelser.....	36

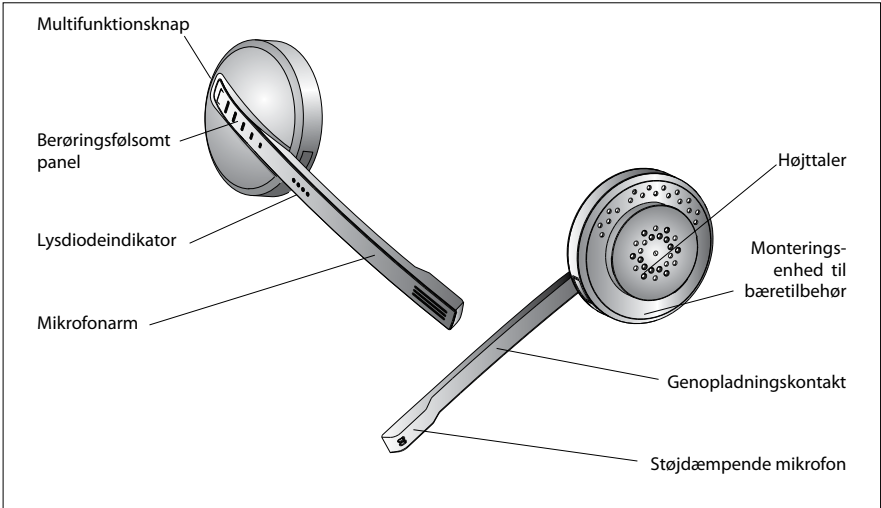
# 1. PRODUKTOVERSIGT

## 1.1 PAKKENS INDHOLD

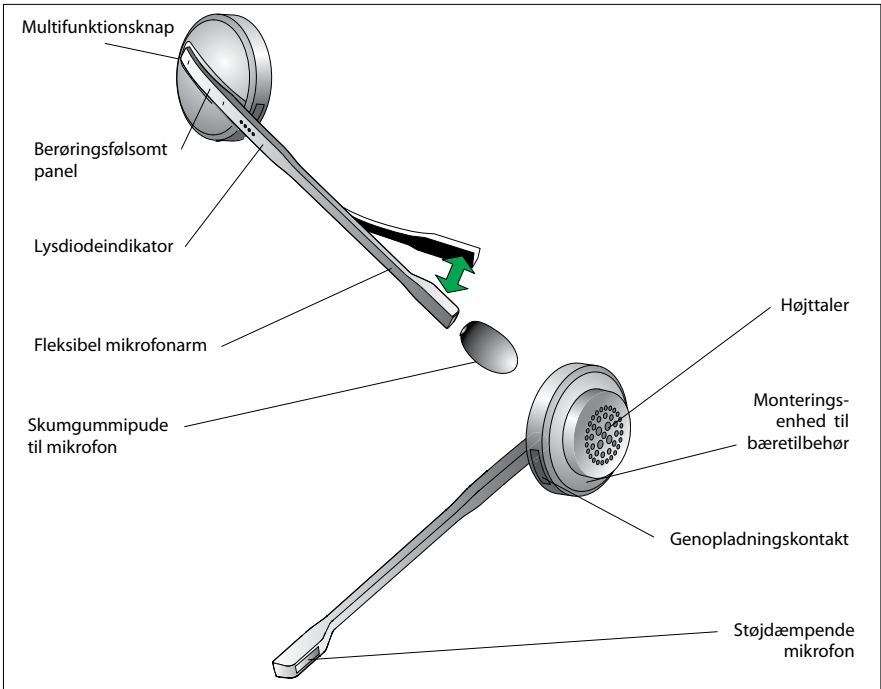


## 1.2 HEADSET

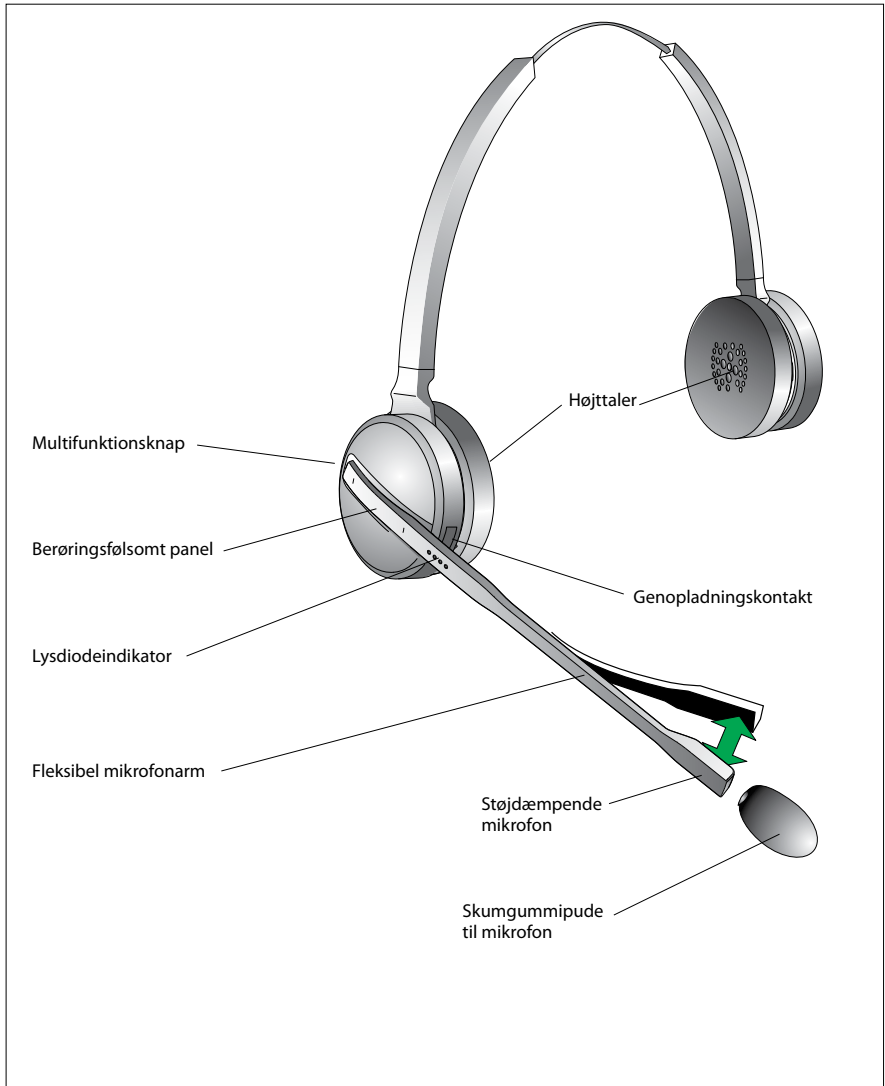
### Jabra PRO™ 9450



### Jabra PRO™ 9450 Flex



**Jabra PRO™ 9450 Duo**





### 1.3 BÆREMULIGHEDER

Jabra PRO 9450 og Jabra PRO 9450 Flex headsetmodellerne kan bæres i en hovedbøjle, ørekrog eller nakkebøjle. Hovedbøjlen og ørekrogen medfølger. Nakkebøjlen kan købes separat. Headsettet kan bæres på enten venstre eller højre øre. Uanset bæremåde skal du sørge for, at mikrofonen placeres så tæt på munden som muligt for at maksimere støjfjernelsen.



Hovedbøjle



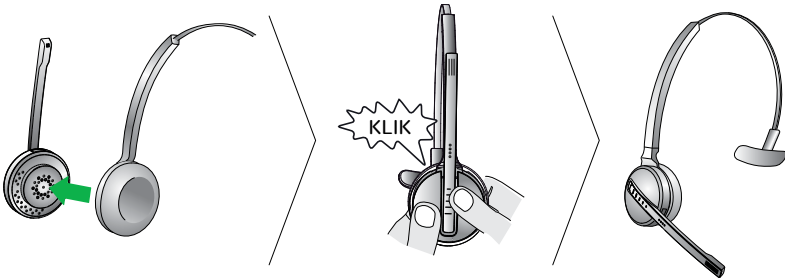
Nakkebøjle



Ørekrog

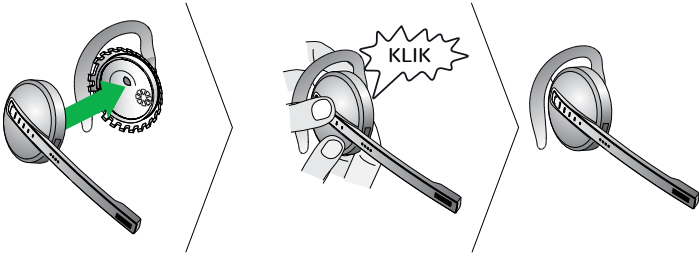
#### Montering af hovedbøjle

1. Monter headsettet og hovedbøjlen som vist, og tryk dem fast sammen, indtil de "klikker på plads".
2. Drej mikrofonarmen, alt efter om du bruger venstre eller højre øre.
3. Juster længden af hovedbøjlen, så den passer til dit hoved.



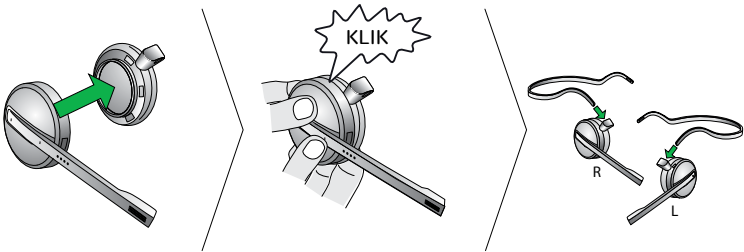
#### Montering af ørekrogen

1. Monter ørekrogen til brug på venstre eller højre øre. Hvis det er nødvendigt, kan du udskifte øresneglen med en anden størrelse for at få den bedste tilpasning.
2. Monter headsettet og ørekrogen som vist, og tryk dem fast sammen, indtil de "klikker på plads".
3. Form ørekrogen, så den passer rigtigt rundt om øret.

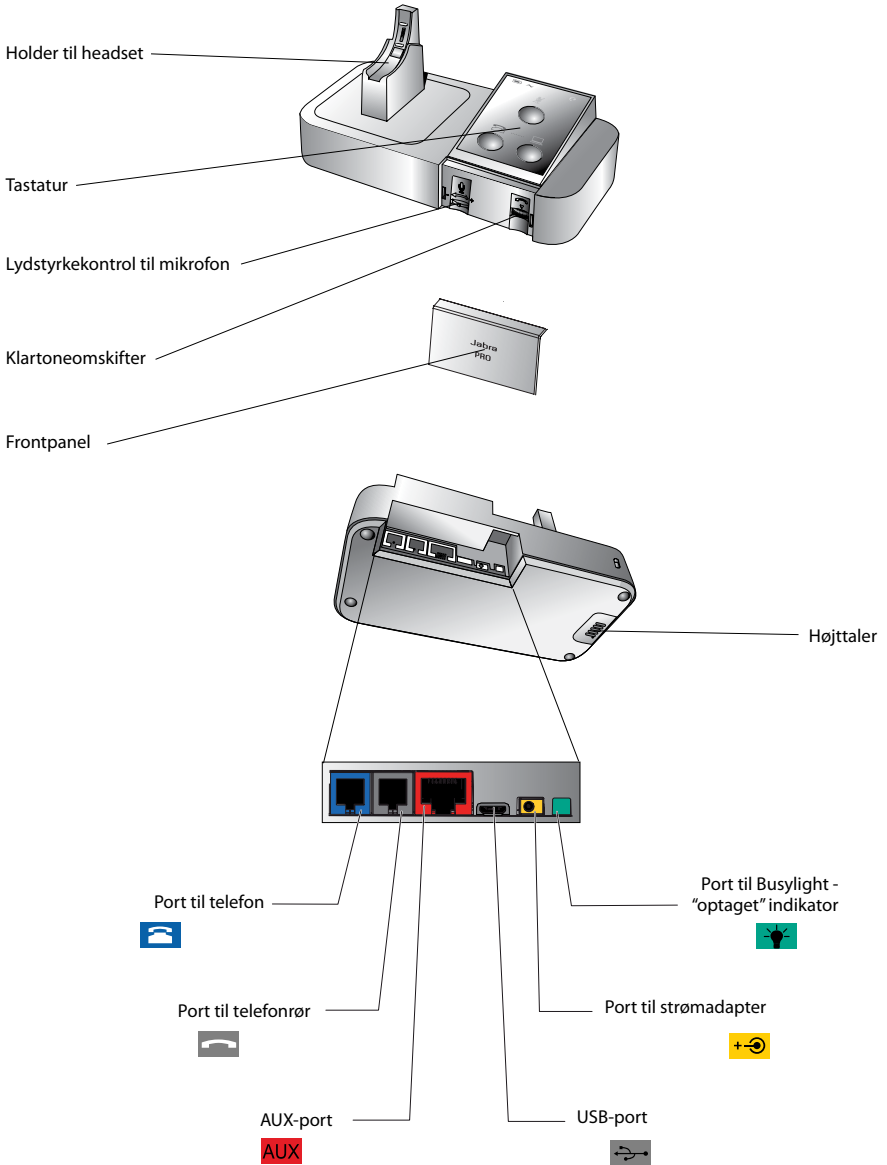


### Montering af nakkebøjlen (ekstraudstyr)

1. Afgør, om du vil bruge venstre eller højre øre, og monter nakkebøjlen som vist.
2. Monter headsettet og nakkebøjlen, og tryk dem fast sammen, indtil de "klikker på plads".

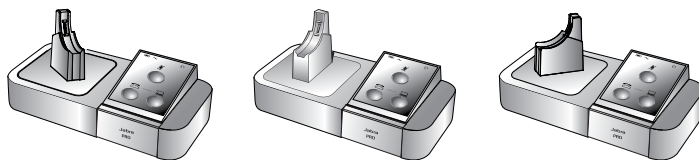


## 1.4 BASE



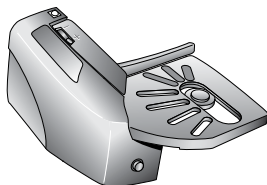
## 1.5 FORBEREDELSE AF BASEN

1. Fjern den beskyttede folie fra holderen og tastaturet.
2. (valgfrit) Drej holderen til venstre- eller højrehåndsbrug som vist.

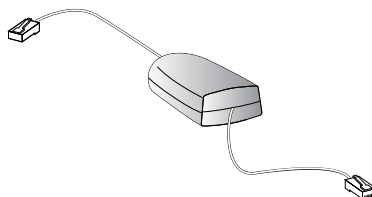


## 1.6 EKSTRAUDSTYR

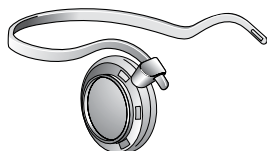
Følgende Jabra PRO-tilbehør fås separat.



Jabra GN1000



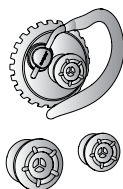
Jabra LINK  
(Adapteren på billedet kan være en anden model)



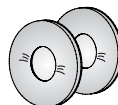
Nakkebøjle  
Jabra PRO 9450 og  
Jabra PRO 9450 Flex



Reservehovedbøjle  
Jabra PRO 9450 og  
Jabra PRO 9450 Flex



Reserveørekrog med øresnegle  
Jabra PRO 9450 og  
Jabra PRO 9450 Flex




Reserveørepuder  
Jabra PRO 9450 og  
Jabra PRO 9450 Flex

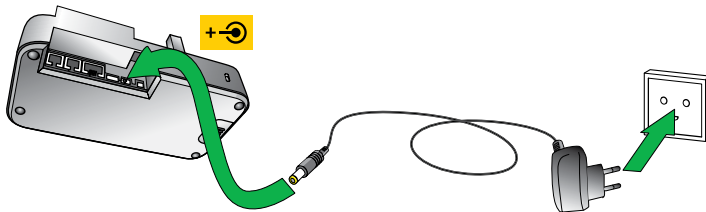
## 2. OPRETTELSE AF FORBINDELSE TIL EN TELEFON

Du tilslutter og konfigurerer lettest Jabra PRO 9450 ved at downloade og gennemgå den interaktive opsætningsguide på [jabra.com/setup](http://jabra.com/setup). Kapitel 2 og 3 i denne vejledning skal kun benyttes, hvis den interaktive opsætningsguide ikke anvendes.

### 2.1 TILSLUT STRØM

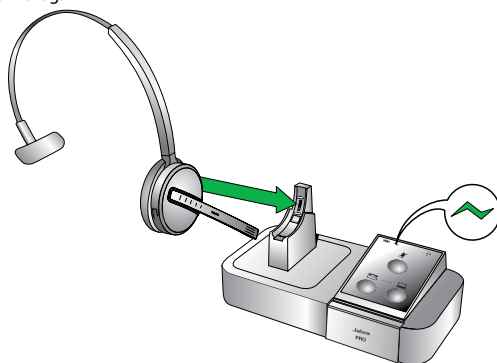
#### Slut strømadapteren til basen

1. Sæt den medfølgende strømadapter ind i porten markeret med  på basen.
2. Slut strømadapteren til stikkontakten.



### 2.2 SÆT HEADSETTET I BASENS HOLDER


Sæt headsettet i basens holder som vist. Når headsettet er sat korrekt i basens holder, vil headsettets batteri begynde opladningen, hvis der er behov for det. Opbevar headsettet i basens holder, når du tilslutter Jabra PRO 9450, eller når det ikke er i brug.

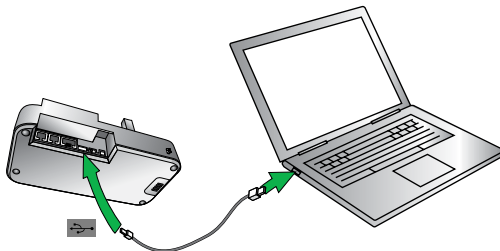


*Bemærk: Det viste headset kan være en anden produktmodel.*

## 2.3 OPRET FORBINDELSE TIL SOFTPHONE (PC)

### Slut en computer til basen

1. Sæt det medfølgende USB-kabel ind i porten markeret med  på basen.
2. Tilslut USB-kablet til en ledig USB-port på computeren.





## 2.4 VÆLG OG OPRET FORBINDELSE TIL EN FASTNETTELEFON

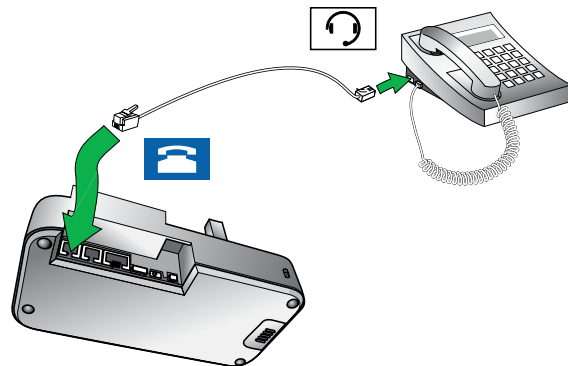
Vælg den fastnettefontype, du opretter forbindelse til blandt følgende fire muligheder:

### MULIGHED 1

#### Fastnettelefon med port til headset

Denne type fastnettelefon har en dedikeret port til et headset (normalt på bagsiden af telefonen). Disse telefoner har typisk en knap på frontpanelet til skift af samtale mellem headsettet og telefonrøret.

1. Sæt det medfølgende telefonkabel ind i porten markeret med  på basen.
2. Slut telefonens kabel til headsetts port  på fastnettelefonen.





eller

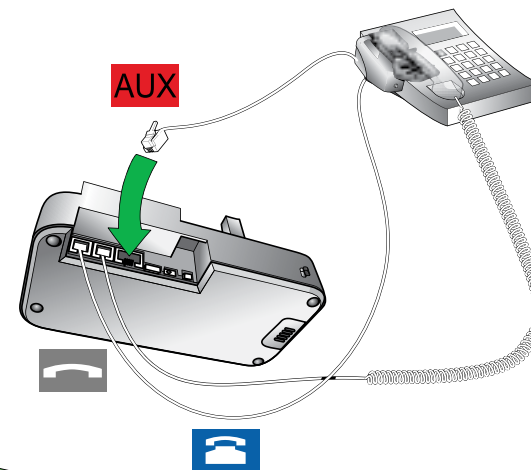
eller

### MULIGHED 3

#### Fastnettelefon med Jabra GN1000 Remote Handset Lifter

Jabra GN1000 mekanisk rørløfter løfter manuelt telefonrøret for at foretage eller besvare et opkald. Monteringsvejledning findes i den dokumentation, der fulgte med Jabra GN1000.

1. Fjern telefonrørets kabel fra selve fastnettelefonen.
2. Slut rørets kabel til porten markeret med  på basen.
3. Sæt det medfølgende telefonkabel ind i porten markeret med  på basen.
4. Slut telefonens kabel til rørets port på fastnettelefonen.
5. Slut Jabra GN1000's kabel til porten markeret med **AUX** på basen.



eller

eller

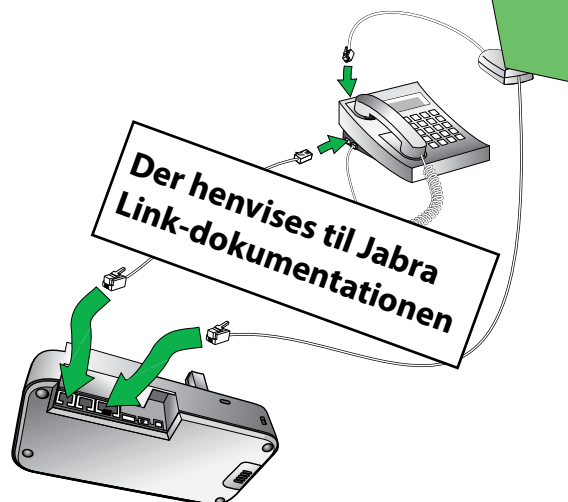
### MULIGHED 2

#### Fastnettelefon med Jabra LINK

En Jabra LINK-adapter giver mulighed for, at en indgående samtale besvares eller afbrydes med headsettets multifunktionsknap.

Kontakt din lokale Jabra-forhandler for at købe en Jabra LINK-adapter til din bestemte fastnettelefon.



1. Tilslut Jabra LINK-adapteren som vist i adapterdokumentationen, der leveres med Jabra LINK. På nogle telefoner vil telefonledningen også skulle tilsluttes.
2. Ring til din tilsluttede fastnettelefon med en anden telefon for at aktivere Jabra LINK-adapteren. Vent 10 sekunder, før du svarer telefonen.

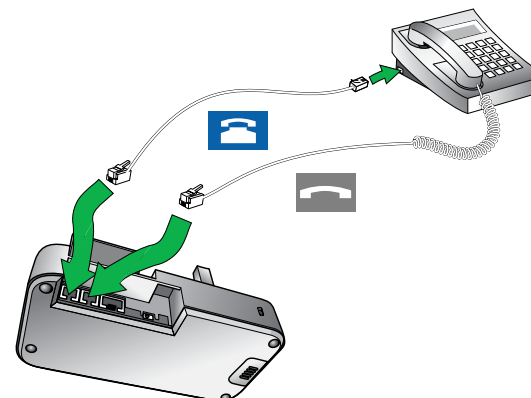


### MULIGHED 4

#### Fastnettelefon uden port til headset

Fastnettelefonen har ikke en dedikeret headsetport.

1. Fjern telefonrørets kabel fra selve fastnettelefonen.
2. Slut rørets kabel til porten markeret med  på basen.
3. Sæt det medfølgende telefonkabel ind i porten markeret med  på basen.
4. Slut telefonens kabel til rørets port på fastnettelefonen.




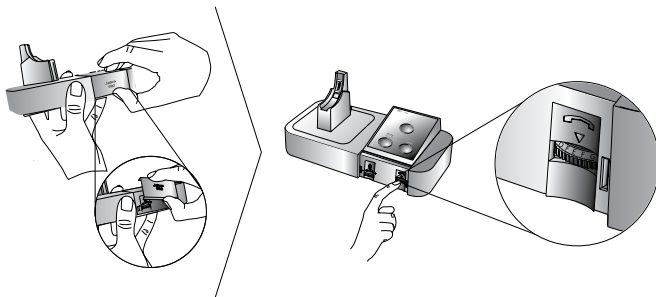
## 3. KONFIGURATION AF JABRA PRO 9450

### 3.1 KONFIGURATION TIL FASTNETTELEFONER

Før du bruger Jabra PRO 9450 første gang med en fastnettelefon, skal der høres en klartone og mikrofonlydstyrken skal justeres for at opnå optimal lyd kvalitet. Begge funktioner justeres manuelt på basen.



#### Angiv en klartone

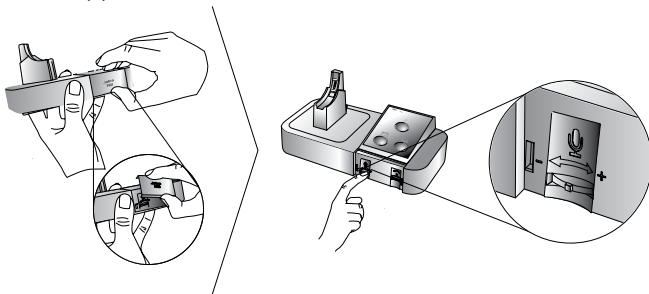
1. Fjern frontpanelet på Jabra PRO 9450-basen som vist.
2. Tag headsettet på. Fastnettelefonens ikon skifter til . Hvis ikonet ikke skifter, skal du klikke på fastnettelefonens knap på basens tastatur.
3. Løft røret på fastnettelefonen, og læg det væk, eller tryk på headsetknappen på fastnettelefonen.
4. Drej klartoneomskifteren fra A til G som vist, og lyt i headsettet efter klartonen.



5. Fastlæg den bedste indstilling for omskifteren. Klartonen skal være høj, tydelig og uforvrænget.
  6. Læg røret på igen, eller tryk på headsetknappen på fastnettelefonen.
  7. Når du er færdig, skal du sætte frontpanelet tilbage på basen.
- Ændringer foretaget for klartonen gælder kun for fastnettelefoner.

#### Indstil lydstyrken for mikrofonen

1. Sørg for, at headsettet er sat i basens holder, og tryk og hold derefter på fastnettelefonens knap på basens tastatur, indtil fastnettelefonens ikon skifter til .
2. Fjern frontpanelet på Jabra PRO 9450-basen som vist.
3. Tag headsettet på. Fastnettelefonens ikon skifter til . Hvis ikonet ikke skifter, skal du klikke på fastnettelefonens knap på basens tastatur.



4. Få en klartone ved at trykke på headsettets knap på fastnettelefonen eller ved at løfte fastnettelefonens rør.
  5. **Foretag et testopkald.** Ring til en vens eller kollegas telefonnummer via fastnettelefonen.
  6. Hvis din stemme er for lav eller for høj, skal du justere mikrofonlydstyrken på basen som vist. Sørg for, at lytteren ikke justerer hans/hendes egen lydstyrke.
  7. Når du er færdig, skal du afslutte samtalen og sætte frontpanelet tilbage på Jabra PRO 9450.
- Ændringer foretaget af mikrofonens lydstyrke gælder kun for fastnettelefoner.



## 3.2 KONFIGURATION AF SOFTPHONES

1. Download og installer Jabra Direct på [www.jabra.com/direct](http://www.jabra.com/direct)
2. Start softphone-softwaren (f.eks. Microsoft Lync), og indstil Jabra PRO 9450 som højttaler og mikrofon i lydkonfigurationen. Der henvises til den specifikke softphone-dokumentation for hjælp med at indstille lydkonfigurationen.

Du finder den seneste liste over understøttede softphones på Jabras hjemmeside [www.jabra.com/setup](http://www.jabra.com/setup).































## 3.3 BEGRÆNSET KONFIGURATION VIA BASEN

Det anbefales kraftigt, at du bruger Jabra Control Center til alle konfigurationsændringer. Der er dog seks indstillinger, som kan konfigureres via basen.

- Tilstand for fjernopkaldskontrol.
- IntelliTone-niveau.
- Maksimal rækkevidde for trådløs DECT.
- Lyd til fastnettelefon.
- Lyd til softphone.
- Softphone-type.

### **Skift indstillinger via basen**

1. Sørg for, at der ikke er nogen aktive samtaler.
2. Fjern frontpanelet på Jabra PRO 9450-basen.
3. Tryk i midten på mikrofonens lydstyrkeomskifter på basen for at gå til opsætningstilstand. Indikatoren for lyd slået fra vil blinke langsomt for at angive opsætningstilstand.
4. Klik på fastnettelefonens knap på tastaturet for at skifte mellem indstillingerne. Den første indstilling er Remote call control-tilstand. Den aktuelle indstilling angives af fastnettelefonens ikon.
5. Klik på softphone-knappen på tastaturet for at skifte mellem værdierne for hver indstilling. Den aktuelle værdi angives af softphone-ikonet.
6. Når du er færdig, skal du trykke i midten på mikrofonens omskifter for at gemme indstillinger og afslutte opsætningstilstanden. Basen vil genstarte.

Ikone	Indstilling	Ikone	Værdi
			Automatisk registrering (standard)
			Jabra GN1000/RHL/Ingen
			Jabra IQ EHS
	Tilstand for fjernopkaldskontrol		Cisco
			DHSG
			MSH
			Siemens optiPoint
			Niveau 0 (standard)
			Niveau 1
			Niveau 2
	IntelliTone-niveau		Niveau 3
			Niveau 4
			Normal (standard)
	Maksimal rækkevidde for trådløs DECT		Kort
			Meget kort
			Ultrakort
	Lyd til fastnettelefon		Narrowband (trad. telefoni) (standard)
			Bredbånd
	Lyd til softphone		Narrowband (trad. telefoni)
			Bredbånd (standard)
			Microsoft (default)
	Softphone type		Cisco, Avaya, Siemens, IBM, Aastra, Skype
			Other
			None (PC Audio)

## 4. JABRA DIRECT

Jabra Direct er en softwarepakke, der er udviklet til at understøtte Jabra PRO 9450. Det anbefales, at du installerer Jabra Direct for at få optimal funktionalitet til og styring af Jabra PRO 9450.

Jabra Direct omfatter også drivere til forskellige softphones. Besøg [www.jabra.com/direct](http://www.jabra.com/direct) for at se en liste over understøttede softphones.

### 4.1 INSTALLER JABRA DIRECT

Hent og installer Jabra Direct fra [www.jabra.com/direct](http://www.jabra.com/direct)

### 4.2 PC CALL MANAGER

PC Call Manager er computersoftware, der gengiver nogle af den berøringsfølsomme skærms opkaldsstyringsfunktioner på pc'en, og derved sætter brugeren i stand til at foretage opkald, besvare opkald, flette opkald osv. via pc'en. PC Call Manager installeres som en del af Jabra Direct.

Statuslinje

Aktivitetsvindue

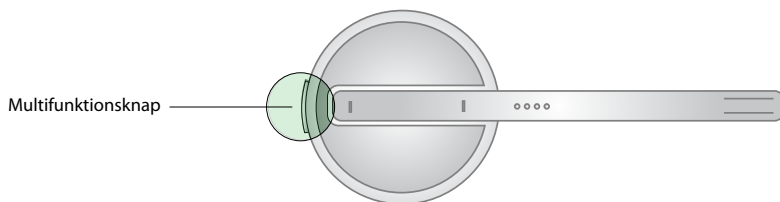
Opkaldsstyring



## 5. HEADSET- OG BASEFUNKTIONER

### 5.1 MULTIFUNKTIONSKNAP PÅ HEADSET

Multifunktionsknappen findes øverst på headsettet og styrer samtaler på telefonienheden i fokus. Du kan besvare opkald, afslutte samtaler, skifte mellem ventende samtaler og andet med en kombination af klik, dobbeltklik eller tryk.



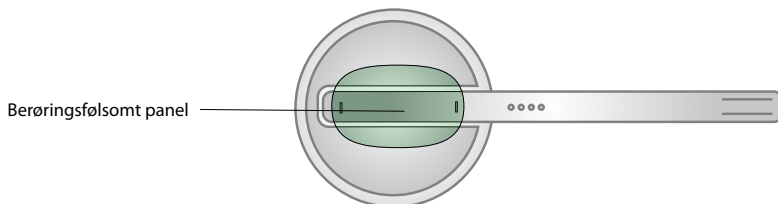
*Bemærk: Det viste headset kan være en anden produktmodel.*

#### Liste over funktioner for headsettets multifunktionsknapp

Funktion	Klik	Dobbeltklik	Tryk (hold 1 - 2 sek.)
Besvar indgående opkald	✓		
Afslut aktuelt opkald	✓		
Parker aktuelt opkald, og accepter indgående opkald			✓
Åbn telefonlinje på telefonienhed i fokus	✓		
Afvis indgående opkald		✓	
Ring til sidst kaldte nummer (kun mobiltelefoner og understøttede softphones)		✓	
Skift mellem telefonienheder i fokus			✓
Tænd for headset	✓		
Sluk for headset			✓ (5 sek.)

### 5.2 BERØRINGSPANEL FOR HEADSET

Berøringspanelet er et berøringfølsomt panel, der findes på mikrofonarmen på headsettet. Berøringspanelet kontrollerer headsettets højttalerlydstyrke og slå mikrofonen til/fra. Ændringer, der foretages af højttalerens lydstyrke, gælder uafhængigt af fastnettelefon eller softphone.

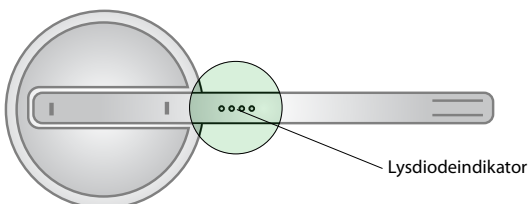


*Bemærk: Det viste headset kan være en anden produktmodel.*

Forøg højttalerens lydstyrke	Sænk højttalerens lydstyrke	Slå mikrofonen fra/til
Glid fingeren op ad berøringspanelet (væk fra munden)	Glid fingeren ned ad berøringspanelet (mod munden)	Dobbelklik

### 5.3 LYSDIODEINDIKATOR PÅ HEADSET

Den flerfarvede lysdiodeindikator findes på headsettets arm, og den angiver headsettets status.



Bemærk: Det viste headset kan være en anden produktmodel.

Headsettets status	Lysdiode, når batteri er helt opladt (klik for at afspille)	Lysdiode, når batteri er næsten afladt (klik for at afspille)
Inaktiv	▶○○○○	▶○○○○
Ingen forbindelse	▶○○○○	▶○○○○
Uden for rækkevidde	▶○○○○	▶○○○○
Opkald aktivt	▶○○○○	▶○○○○
Ringer	▶○○○○	▶○○○○
Tænder	▶○○○○	▶○○○○
Slukker	▶○○○○	▶○○○○
Parring	▶○○○○	▶○○○○
Parring lykkedes	▶○○○○	▶○○○○
Oplader	▶○○○○	

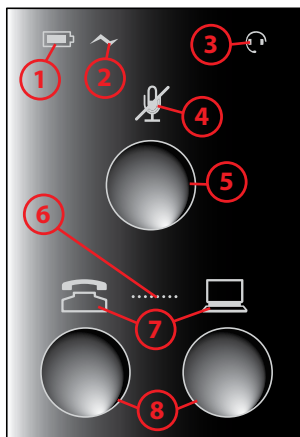
## 5.4 LYDINDIKATORER PÅ HEADSET

Headsettet spiller en række toner for at angive hændelser.

<b>Lydtoner</b>	<b>Lydprøve (klik for at lytte)</b>	<b>Lydtoner</b>	<b>Lydprøve (klik for at lytte)</b>
Tænder		Telefonienhed i fokus ændret til fastnettelefon (stemme)	
Slukker		Telefonienhed i fokus ændret til fastnettelefon (tone)	
Klik på knap		Telefonienhed i fokus ændret til softphone (stemme)	
Dobbeltklik på knap		Telefonienhed i fokus ændret til softphone (tone)	
Tryk på knap		Telefonienhed i fokus ændret til mobiltelefon (stemme)	
Maks. lydstyrke for højtaler nået		Telefonienhed i fokus ændret til mobiltelefon (tone)	
Min. lydstyrke for højtaler nået		Opkald afsluttet	
Mikrofon slået fra		Lavt batteriniveau	
Indgående opkald på fastnettelefon		Konferencestart	
Indgående opkald på softphone (pc)		Konferenc Slut	
Indgående opkald på mobiltelefon		Uden for rækkevidde	
Indgående opkald på en anden telefon under et opkald (opkaldskollision)		Indgående opkald accepteret	

## 5.5 BASENS TASTATUR

Jabra PRO-basens tastatur viser oplysninger om headsettet og opkaldsstatus og har funktioner til opkaldshåndtering. Herfra kan du skifte telefonienhed i fokus, besvare et indgående opkald, afslutte det aktuelle opkald, konfigurere indstillinger for basen eller åbne en lydforbindelse til den aktuelle telefonienhed i fokus.



- 1 Batteriikon:** Angiver det aktuelle batteriniveau.
- 2 Ikon for headsettets placering i basens holder:** Angiver, at headsettet er sat i basens holder.
- 3 Ikon for lydforbindelse:** Angiver, at lydforbindelse mellem basen og headsettet er aktiv.
- 4 Ikon for Lyd fra:** Angiver at headsettets mikrofon er slået fra.
- 5 Slå fra-knap:** slår headsettets mikrofon fra/til.
- 6 Ikon for gruppeopkald:** Angiver, at fastnettelefon- og softphone-opkald flettes.
- 7 Ikon for telefontilstand:** Angiver opkaldstilstand for fastnettelefon eller softphone.
- 8 Telefonknapper:** Bruges til opkaldshåndtering for fastnettelefon og/eller softphone.

## 5.6 VISUELLE INDIKATORER PÅ BASENS TASTATUR

Ikon	Hændelse	Ikon	Hændelse
	Batteri oplader		Aktuel telefonienhed i fokus
	Fuldt opladet batteri		Telefon ringer
	Lavt batteriniveau		Telefon optaget
	Meget lavt batteriniveau		Telefon i venteposition
	Headset sat i basens holder		Telefon ikke tilsluttet
	Ukendt headset sat i basens holder		Gruppeopkald
	Parring af headset og base		Lydforbindelse mellem basen og headsettet er aktiv.
	Mikrofon slået fra		Søger efter headset

## 5.7 LYDINDIKATORER PÅ BASEN

Basens højtaler findes nederst på basen og afspiller to forskellige lyde.

### **Ringetone for indgående opkald**

Juster ringetonen for indgående opkald med Jabra Control Center.

1. Start Jabra Control Center, og vælg enten fanen "Desk phone" (Fastnettelefon) eller "Softphone".
2. Juster skyderen "Base speaker ring tone level" (Ringetoneniveau for basens højtaler) til den ønskede indstilling, og klik på "Apply" (Anvend).

### **Klik på tastaturknapper**

Klik, dobbeltklik eller tryk på tastaturknapperne vil afspille en kliklyd. Juster tastaturknappernes lydstyrke i Jabra Control Center. Standardindstillingen er "fra".

1. Start Jabra Control Center, og vælg enten fanen "Desk phone" (Fastnettelefon) eller "Softphone".
2. Vælg en af de fire forudindstillede tastaturklikindstillinger (*off, low, medium* (fra, lav, mellem) eller *high* (høj)), og klik på "Apply" (Anvend).



## 6. GRUNDLÆGGENDE OM OPKALDSSTYRING

### 6.1 FASTNETTELEFON: FORETAGE OPKALD, BESVARE OPKALD OG AFSLUTTE OPKALD

	<b>Telefon uden Jabra Link eller GN1000 håndsætløfter</b>	<b>Telefon med Jabra Link eller GN1000 håndsætløfter</b>
	Angiv om nødvendigt fastnettelefonen som telefonienhed i fokus ved at trykke og holde på fastnettelefonens knap på basen, indtil fastnettelefonens ikon skifter til hvid.	
Foretag opkald	<ol style="list-style-type: none"><li>Løft headsettet fra holderen, klik på multifunktionsknappen, eller klik på fastnettelefonens knap på basen.</li><li>Ring til nummeret med fastnettelefonen.</li></ol>	<ol style="list-style-type: none"><li>Løft headsettet fra holderen, klik på multifunktionsknappen, eller klik på fastnettelefonens knap på basen.</li><li>Løft fastnettelefonens rør, og læg det til side.</li><li>Ring til nummeret med fastnettelefonen.</li></ol>
Besvar opkald	Løft headsettet fra holderen, klik på multifunktionsknappen, eller klik på fastnettelefonens knap på basen.	<ol style="list-style-type: none"><li>Løft headsettet fra holderen, klik på multifunktionsknappen, eller klik på fastnettelefonens knap på basen.</li><li>Løft fastnettelefonens rør, og læg det til side.</li></ol>
Afslutning af opkald	Sæt headsettet i basens holder, klik på multifunktionsknappen, eller klik på fastnettelefonen på basen.	<ol style="list-style-type: none"><li>Sæt headsettet i basens holder, klik på multifunktionsknappen, eller klik på fastnettelefonen på basen.</li><li>Sæt fastnettelefonens rør på gaffelkontakten.</li></ol>

### 6.2 SOFTPHONE: FORETAGE OPKALD, BESVARE OPKALD OG AFSLUTTE OPKALD

	<b>Understøttede softphones</b>
Foretag opkald	Ring til nummeret med understøttet softphone-software. Basen vil automatisk skifte til softphone.
Besvar opkald	Løft headsettet fra holderen, klik på multifunktionsknappen, eller klik på softphonens knap på basen.
Afslutning af opkald	Sæt headsettet i basens holder, klik på multifunktionsknappen, eller klik på softphonens knap på basen.

### 6.3 OPKALD I VENTEPOSITION

Opkald i venteposition gør det muligt for et nuværende softphone-opkald at blive sat i venteposition, så et indgående softphone-opkald kan besvares (kun understøttede softphones). Se i den særlige softphone-dokumentation for kompatibilitet med opkald i venteposition.

Opkald i venteposition kan styres på headsettet eller basen.

	<b>HEADSET Multifunktionsknap</b>	<b>BASE Softphone-tastaturknap</b>
Accepter indgående opkald, og sæt aktuelt opkald i venteposition	Tryk (1 - 2 sek.)	Tryk (1 - 2 sek.)
Accepter indgående opkald, og afslut aktuelt opkald	Klik	Klik
Afvis indgående opkald, og bevar aktuelt opkald	Dobbeltklik	Dobbeltklik
Skift mellem aktuelt opkald og opkald i venteposition	Tryk (1 - 2 sek.)	Tryk (1 - 2 sek.)

## 6.4 OPKALDSKOLLISION

Opkaldskollision sker, når der er et aktuelt opkald på en telefon og et indgående opkald på en anden telefon. (f.eks.: du er midt i en samtale på en softphone, og der kommer et indgående opkald på en fastnettelefon, der har forbindelse til den samme base).

Opkaldskollision kan styres på headsettet eller basen.

	<b>HEADSET Multifunktionsknap</b>	<b>BASE Tastaturets telefonknapper</b>
Accepter indgående opkald, og sæt aktuelt opkald i venteposition	Tryk (1 - 2 sek.)	Tryk på telefonknappen for indgående opkald
Accepter indgående opkald, og afslut aktuelt opkald	Klik	Tryk på telefonknappen for det aktuelle opkald, og tryk så på telefonknappen for indgående opkald
Afvis indgående opkald, og bevar aktuelt opkald	Dobbeltklik	Dobbelttryk på telefonknappen for indgående opkald

Skift mellem opkald i venteposition ved at trykke på multifunktionsknappen, eller klik på knappen for det ventende opkald på basens tastatur.

## 7. AVANCERET OPKALDSSTYRING

### 7.1 FLETNING AF OPKALD

Opkald på en fastnettelefon og en softphone kan flettes, så der oprettes et gruppeopkald. Der er to metoder til oprettelse af et gruppeopkald: Fletning af et indgående opkald med et aktuelt opkald, eller fletning af et indgående opkald med et aktuelt opkald. Begge metoder til fletning af opkald beskrives nedenfor:

#### Flet et indgående opkald med et aktuelt opkald

Fastnettelefon	Softphone
<ol style="list-style-type: none"><li>1. Hvis du er midt i et opkald på fastnettelefonen, kan du indtaste et nyt nummer med softphonen. Opkaldet på skrivebordstelefonen sættes i venteposition.</li><li>2. Tryk og hold samtidigt på fastnettelefonens og softphonens knapper på basen i 1 - 3 sekunder for at flette opkaldene. Når opkald flettes, vil indikatoren for gruppeopkald skifte til grøn.</li></ol>	<ol style="list-style-type: none"><li>1. Mens du er i et softphone-opkald, skal du klikke på fastnettelefonens knap på basen. Softphone-opkaldet sættes i venteposition.</li><li>2. Ring til en nyt nummer med fastnettelefonen.</li><li>3. Tryk og hold samtidigt på fastnettelefonens og softphonens knapper på basen i 1 - 3 sekunder for at flette opkaldene. Når opkald flettes, vil indikatoren for gruppeopkald skifte til grøn.</li></ol>

#### Flet et indgående opkald med et aktuelt opkald

Fastnettelefon	Softphone
<ol style="list-style-type: none"><li>1. Mens du er i et opkald på fastnettelefonen, skal du klikke på softphone-knappen for at acceptere det indgående opkald. Fastnettelefonopkaldet sættes i venteposition.</li><li>2. Tryk og hold samtidigt på fastnettelefonens og softphonens knapper på basen i 1 - 3 sekunder for at flette opkaldene. Når opkald flettes, vil indikatoren for gruppeopkald skifte til grøn.</li></ol>	<ol style="list-style-type: none"><li>1. Mens du er i et opkald på softphonen, skal du klikke på fastnettelefonens knap for at acceptere det indgående opkald. Softphone-opkaldet sættes i venteposition.</li><li>2. Tryk og hold samtidigt på fastnettelefonens og softphonens knapper på basen i 1 - 3 sekunder for at flette opkaldene. Når opkald flettes, vil indikatoren for gruppeopkald skifte til grøn.</li></ol>

#### Split opkald/flet opkald igen

Hvis du vil splitte opkald eller flette dem igen, skal du samtidigt trykke og holde på fastnettelefonens og softphonens knapper på basens tastatur i 1 - 3 sekunder.

#### Afslut gruppeopkald

Afslut et valgt opkald i gruppeopkaldet ved at klikke på den relevante fastnettelefons eller softphones knap på basens tastatur. Gruppeopkaldet afsluttes for den deltager.

Hvis du vil afslutte gruppeopkaldet for alle deltagere, skal du sætte headsettet i basens holder eller klikke på multifunktionsknappen.

### 7.2 KONFERENCEOPKALD MED FLERE HEADSET

Jabra PRO 9450 gør det muligt for op til tre yderligere Jabra PRO-headset at få forbindelse til basen til en telefonkonference. Når to eller flere yderligere headset har forbindelse til basen, filtreres lyden fra bredbånd til narrowband (trad. telefoni).

#### Tilslut yderligere headset

1. Når det primære headset ikke er sat i basens holder, og er midt i samtale, kan du sætte et sekundært headset i holderen på den base, der er vært for opkaldet. Parring vil tage et par sekunder, hvor docking-indikatoren vil blinke gult. Når headsettene er parret, vil der lyde en dobbelttone i det primære headset.
2. Klik på multifunktionsknappen på det primære headset for at acceptere det sekundære headset. Lyden deles nu mellem headsettene.
3. Gentag proceduren for at tilslutte yderligere headset efter behov.

#### Afslutte eller forlade konferencen

Det primære headsetts bruger kan afslutte konferencen ved at afslutte opkaldet. Opkaldet afsluttes så for alle headset.

Gæster kan forlade konferencen ved at trykke på multifunktionsknappen på deres headset eller ved at docke headsettet i basen. Konferenceopkaldet er stadig aktivt på alle andre headsetts.

## Permanent konferencetilstand

Når permanent konferencetilstand er aktiveret, afsluttes konferencekaldet ikke, når opkaldet afsluttes. For at afslutte konferencen skal det primære headset sættes i basen.

1. Start Jabra Control Center, og vælg fanen "Headset".
2. Fjern markeringen af "End headset conference when call ends" (Afslut headsetkonference, når opkald afsluttes).

## 7.3 SKIFT MELLEM FASTNETTELEFONEN OG HEADSETTET

Når du er midt i en telefonsamtale, er det muligt at skifte mellem en telefon og et headset uden at afbryde samtalen.

### Fastnettelefoner

*Skift fra fastnettelefon til headset*

1. Tryk om nødvendigt på fastnettelefonens knap på basen for at indstille fastnettelefonen som telefonienhed i fokus.
2. Løft headsettet fra holderen.
3. Læg ikke fastnettelefonens rør på gaffelkontakten, da det vil afbryde samtalen.

*Skift fra telefonrør til fastnettelefon (uden elektronisk eller mekanisk rørløfter)*

1. Løft fastnettelefonens rør.
2. Sæt headsettet i basens holder, klik på multifunktionsknappen, eller klik på fastnettelefonens knap på basen.

*Skift fra telefonrør til fastnettelefon (med elektronisk eller mekanisk rørløfter)*

1. Løft fastnettelefonens rør.
2. Der henvises til den specifikke dokumentation til fastnettelefonen. I nogle tilfælde skal du trykke på en knap på din fastnettelefon, mens det i andre tilfælde vil ske automatisk.

### PC

For softphones er headsettet normalt den eneste mulighed. Du kan dog skifte til andre lydenheder, som er tilsluttet til computeren via lydindstillingerne i Windows og/eller softphone-softwaren.

## 7.4 FORETAGE GENOPKALD TIL DET SIDSTE KALDTE NUMMER (KUN SOFTPHONE)

Jabra PRO 9450 kan ringe til det sidst kaldte nummer (kun understøttede softphones). Se i den særlige softphone-dokumentation om kompatibilitet med genopkald af sidste kaldte nummer.

### Foretage genopkald til det sidst kaldte nummer

1. Tryk om nødvendigt på softphonenens knap på basen for at indstille softphonen som telefonienhed i fokus.
2. Dobbeltklik på headsettets multifunktionsknap for at ringe til det sidste kaldte nummer igen.

## 7.5 FORHINDRING AF OPKALDSAFBRYDELSE (IKKE-UNDERSTØTTEDE SOFTPHONES)

Når du foretager en samtale eller deltager i en webkonference med en ikke-understøttet softphone, vil indgående opkald på en fastnettelefon eller mobiltelefon automatisk afbryde softphone-opkaldet eller -webkonferencen. For at forhindre afbrydelse skal du dobbeltklikke på softphone-knappen på basens tastatur, før du foretager softphone-opkaldet eller starter webkonferencen.

Få den seneste liste over understøttede softphones ved at gå til Jabra-webstedet på [www.jabra.com/direct](http://www.jabra.com/direct)

## 7.6 OPTAGELSE AF OPKALD PÅ FASTNETTELEFONEN

Opkald på fastnettelefoner kan optages på en computer ved hjælp af tredjepartssoftware, f.eks. Windows Lydoptager. Hvis du vil optage et fastnetopkald, skal opkaldsoptagelse være aktiveret i Jabra Control Center.

### Aktiver opkaldsoptagelse

1. Start Jabra Control Center, og vælg fanen "Audio" (Lyd).
2. Marker "Forward desk phone call to PC for recording" (Videresend fastnetopkald til computer for optagelse), og klik på "Apply" (Anvend).

Opkald på fastnettelefonen kan nu optages med tredjepartssoftware på en computer.

**BEMÆRK:** Hemmelig optagelse af samtaler kan være ulovligt. Optag aldrig samtaler uden først at have fået tilladelse.

## 8. AVANCEREDE FUNKTIONER I JABRA PRO

### 8.1 SAFETONE™ TIL BESKYTTELSE AF HØRELSEN

SafeTone™ yder effektiv beskyttelse af hørelsen mod mulige risici, f.eks. akustisk chok og støjpåvirkning. SafeTone™ består af to komponenter, PeakStop™ og IntelliTone™.

#### **PeakStop™ akustisk beskyttelse**

PeakStop™ undertrykker automatisk lyde over 118 dB(A), hvilket beskytter hørelsen mod akustisk chok. PeakStop™ fås kun fra Jabra.

#### **IntelliTone™-beskyttelse mod støjpåvirkning**

IntelliTone™ indeholder fire niveauer med beskyttelse mod akustisk chok og støjpåvirkning. IntelliTone™-indstillinger kan ændres via Jabra Control Center under fanen "Audio" (Lyd). IntelliTone™ fås kun fra Jabra.

Beskyttelsesniveau	Kriterier
Niveau 0 (standard)	Grundlæggende beskyttelse (over 118 dB(A))
Niveau 1*	Mindre end 4 timers telefonbrug per dag
Niveau 2*	4-8 timers telefonbrug per dag
Niveau 3*	Mere end 8 timers telefonbrug per dag
Niveau 4 (TT4)	Anbefalet beskyttelsesniveau i Australien (Telstra)

\*I overensstemmelse med direktiv 2003/10/EF fra EU-parlamentet og Rådet, d. 6. februar, 2003.

### 8.2 TRÅDLØS RÆKKEVIDDE

Jabra PRO 9450 understøtter en maksimal trådløs rækkevidde på op til 150 meter. Fysiske hindringer eller elektromagnetisk interferens kan afkorte denne rækkevidde.

Headsettets lyd kvalitet kan langsomt blive dårligere jo længere væk headsettet er fra basen, og den kan blive bedre jo tættere headsettet er på basen. Når headsettet er helt uden for rækkevidde, afspilles en unik tone (tre hurtige nedadgående toner) i headsettet med et par sekunders mellemrum.

Hvis headsettet er midt i en samtale, når det kommer uden for rækkevidde, mistes lyden, mens opkaldet dog forbliver aktivt i basen i 120 sekunder. Gendan lyden for opkaldet ved at flytte headsettet tilbage inden for rækkevidde af basen.

Hvis headsettet forbliver uden for rækkevidde af basen i mere end én time, vil headsettet slukkes for at spare på batteriet.

### 8.3 BREDBÅNDSLyd

Jabra PRO 9450 understøtter både bredbånd og narrowband (trad. telefoni). Bredbåndslud giver bedre lyd kvalitet men nedsat batterilevetid.

Narrowband (trad. telefoni) er som standard aktiveret på fastnettelefoner. Bredbånd er som standard aktiveret på softphones.

#### **Skift lydindstillinger for bredbånd**

1. Start Jabra Control Center, og vælg fanen "Audio" (Lyd).
2. Marker det relevante afkrydsningsfelt under "Enable wideband audio for" (Aktiver bredbåndslud for), og klik så på Apply (Anvend).

### 8.4 STEMME ELLER MUSIKTONE

Vælg, om du vil høre en engelsk stemme eller en musiktone, der angiver skift mellem en fastnettelefon og softphone.

#### **Vælg stemme-/toneindstilling**

1. Start Jabra Control Center, og vælg fanen "Headset".
2. Marker den relevante indstilling under "Target change indication" (Ændring af enhed i fokus), og klik så på Apply (Anvend).

### 8.5 LYDINDSTILLINGER

Vælg mellem tre equalizer-indstillinger for alle lyde: Diskant, Normal (standard) og bas.

#### **Vælg toneindstillinger**

1. Start Jabra Control Center, og vælg fanen "Audio" (Lyd).
2. Marker den relevante indstilling under "Tone setting" (Toneindstilling), og klik så på Apply (Anvend).

## 8.6 LYTTE TIL MUSIK ELLER LYD PÅ PC

Hvis du vil lytte til musik eller lyd afspillet på en pc, skal der åbnes en lydforbindelse mellem Jabra PRO-basen og pc'en. Når en lydforbindelse er åbnet, og der ikke er nogen aktive opkald, bliver al musik eller lyd, der afspilles på pc'en (herunder musik fra en medieafspiller), afspillet i headsettet.

### **Åbn/luk en lydforbindelse mellem base og pc**

1. Start Jabra Control Center.

2. Klik på knappen "Open/close audio link" (Åbn/luk lydforbindelse) i øverste værktøjslinje.

Alternativt kan du højreklikke på Jabra-ikonet i Windows' proceslinje og vælge "Open Audio Link" (Åbn lydforbindelse) eller "Close Audio Link" (Luk lydforbindelse).

## 8.7 OPDATERINGER AF FIRMWARE

Firmwareopdateringer forbedrer ydelsen eller tilføjer ny funktionalitet på dit Jabra PRO 9450.

### **Opdater firmware**

Du kan manuelt tjekke for den seneste firmware for alle enheder med Jabra Direct, eller automatisk modtage besked i Jabra Direct, når ny firmware er tilgængelig.

Bemærk: Hvis Jabra Direct er blevet masedudrullet med Jabra Express, vil Firmware Updater ikke være inkluderet med Jabra Direct.

## 8.8 BESKYTTELSE MOD TYVERI

Basen indeholder en Kensington Security Slot til fastgørelse af et sikkerhedskabel. For at fastgøre basen til dit skrivebord, skal du købe et sikkerhedskabel, der kan bruges med Kensington Security Slot, og følge de instruktioner, der kommer med kablet.

## 9. OFTE STILLEDE SPØRGSMÅL OG FEJLFINDING

### **Sp Ikonet for fastnettelefonens/softphonens tilstand er gråmarkeret på basens tastatur. Hvad betyder det?**

Sv Telefonen er ikke den aktuelle telefonienhed i fokus, eller telefonen er ikke tilsluttet.

### **Sp Hvordan parrer jeg headsettet med Jabra PRO 9450-basen?**

Sv Sæt headsettet i basens holder for at påbegynde parring. Parring vil ske automatisk, medmindre basen kan oprette en forbindelse med et primært headset.

### **Sp Er det muligt at sætte mit headset i holderen på en anden base fra Jabra PRO 9400-serien?**

Sv Ja. Headsettet kan sættes i holderen på enhver anden base i Jabra PRO 9400-serien.

### **Sp Kan jeg parre mit headset direkte med en DECT-telefon fra en tredjepart?**

Sv Nej. Headsettet kan kun parres med en base i Jabra PRO 9400-serien.

### **Sp Hvorfor registrerer min computer ikke Jabra PRO 9450-basen?**

Sv Prøv at oprette forbindelse mellem basen og en anden USB-port på computeren. Det anbefales, at der er en direkte forbindelse mellem basen og USB-porten (udenom en USB-hub).

### **Sp Hvorfor fungerer mit headset ikke med min fastnettelefon/softphone?**

Sv Kontroller følgende:

- Sørg for, at headsettets batteri er opladt. Tastaturets batteriikon vil lyse grønt, når der oplades, eller gult, når det batteriet er opladt.
- Sørg for, at headsettet er inden for rækkevidde af basen. Op til 150 meter, afhængigt af omgivelserne.
- Sørg for, at headsettet og basen er parret. Sæt headsettet i basens holder for at starte parring.

### **Sp Hvorfor sker der ingenting, når jeg forsøger at bruge min fastnettelefon?**

Sv Kontroller følgende:

- Sørg for, at basen er tændt.
- Sørg for at fastnettelefonen er den aktuelle telefonienhed i fokus. Tastaturets fastnettelefonikon vil være hvidt.
- Sørg for, at der er en lydforbindelse mellem fastnettelefonen og basen. Klik på tastaturets fastnettelefonknop for at oprette en lydforbindelse.
- Sørg for, at der er klartone. Løft fastnettelefonens rør, eller tryk på headset-knappen på fastnettelefonen for at få en klartone.
- Kør afsnittet om fastnettelefon i den interaktive opsætningsguide igen.

### **Sp Hvorfor kan jeg høre en lav støj i headsettet, når der er stille i den anden ende?**

Sv Headsettets højtalerlydstyrke kan være for høj. Sænk lydstyrken ved at glide fingeren ned af headsettets berøringspanel.

### **Sp Hvorfor kan personen i den anden ende ikke høre mig, når jeg taler i min skrivebordstelefon?**

Sv Indstillingerne for klartone eller mikrofonlydstyrke er måske forkert indstillet. Kør afsnittet om fastnettelefon igen i den interaktive opsætningsguide, eller læs afsnit 3 i denne vejledning.

### **Sp Hvorfor hører jeg en summetone i headsettet?**

Sv Hvis enheden er korrekt konfigureret, er din telefon måske ikke helt immun over for de radiosignaler, som headsettet bruger. Flyt headsettets base mindst 30 cm væk fra telefonen for at undgå dette problem. Alternativt kan du reducere den trådløse rækkevidde for enheden.

### **Sp Hvorfor kan jeg ikke høre nogen lyd eller lytte til musik fra min computer, når jeg bruger headsettet?**

Sv Kontroller følgende

- Sørg for, at Jabra PRO 9450 er indstillet som den aktuelle telefonienhed i fokus i Windows' lydkontrolpanel og i softphone-softwaren.
- Sørg for, at lydforbindelsen til computeren er aktiv. Højreklik på ikonet Jabra Device i Windows' proceslinje, og vælg Open Audio Link (Åbn lydforbindelse).

**Sp Når jeg forsøger at ringe fra min fastnettelefon, løfter Jabra GN1000 RHL røret, men opkaldet går ikke igennem.**

Sv Sørg for, at basen er tilsluttet til rørets port på fastnettelefonen og ikke til headset-porten på fastnettelefonen. Jabra GN1000 kan ikke anvendes sammen med en headsetport.

**Sp Er det muligt automatisk at ringe op og besvare min fastnettelefon uden at bruge en mekanisk rørløfter?**

Sv Ja, men kun hvis din fastnettelefon har en elektronisk rørløfterfunktion. Spørg din leverandør om kompatibilitet med din telefon, og/eller se i supportområdet på [www.jabra.com](http://www.jabra.com).

**Sp Er det muligt at konfigurere en automatisk klartone for softphonen, når jeg tager headsettet ud af holderen?**

Sv Ja, Jabra PRO 9450 kan konfigureres til automatisk at få en klartone på fastnettelefonenheden i fokus eller softphonen i fokus, når headsettet tages ud af holderen. Automatiske klartoner konfigureres uafhængigt for fastnettelefoner og softphones. Fastnettelefoner er som standard aktiveret, og softphones er som standard deaktiveret.

1. Start Jabra Control Center, og vælg fanen "Desk phone" (Fastnettelefon).
2. Marker/fjern markering fra indstillingen "Open link when headset is undocked" (Åbn forbindelse, når headset ikke er i holder), og klik på Apply (Anvend).

**Sp Hvorfor fungerer min fastnettelefons elektroniske gaffelkontakt ikke med headsettet?**

Sv Læs dokumentationen til din fastnettelefon for kompatibilitets- og konfigurationsindstillinger. Eller gå til [www.jabra.com/PRO9400](http://www.jabra.com/PRO9400)

**Sp Er det muligt at lytte med på opkald via Jabra PRO 9450?**

Sv Risikoen for uautoriseret adgang er begrænset. Jabra PRO 9450 bruger 64-bit-kryptering.

**Sp Hvad er rækkevidden for Jabra PRO 9450?**

Sv Jabra PRO 9450 understøtter en maksimal rækkevidde på 150 m (base til headset). Rækkevidden afhænger af omgivelserne, som headsettet bruges i.

**Sp Kan jeg foretage et conferenceopkald med flere headsets?**

Sv Ja, Jabra PRO-basen kan parres med i alt fire headset: et primært og tre sekundære.

**Sp Kan jeg slukke for headsettet for at spare på strømmen, når jeg er væk fra basen?**

Sv Ja. Tryk og hold på headsettets multifunktionsknap i fem sekunder for at slukke for headsettet. Tænd for headsettet igen ved at sætte det i basens holder, eller tryk på multifunktionsknappen.

**Sp Hvad er taletiden for et Jabra PRO 9450-headset?**

Sv Ca. 8 timer for bredbåndssamtale, og ca. 10 timer for narrowband (trad. telefoni).

**Sp Min hovedbøjle/ørekrig/nakkebøjle er gået i stykker. Hvordan køber jeg en ny?**

Sv Kontakt din lokale Jabra-forhandler. Det nødvendige reservedelsnummer findes i afsnittet om ekstraudstyr i denne vejledning.

**Sp Indeholder Jabra-produkterne PCB (polyklorerede bifenyler)?**

Sv Nej. Jabra-produkterne indeholder ikke PCB.

**Sp Hvorfor mister jeg nogle gange lyden i mit headset?**

Sv Lyden mister nogle gange, hvis du rører ved opladerhovedet på holderen. Hvis dette sker:

1. Sørg for at dit softphone-opkald ikke er på hold (f.eks. Skype-opkald) og at din musik ikke er på pause.
2. Genstart din softphone eller pc musikafspiller.



# 10. TEKNISKE SPECIFIKATIONER

## 10.1 JABRA PRO HEADSET

**Anvendelsesmiljø:**

-10 °C til +55 °C (0 °C til +40 °C under opladning). Op til 95% ikke-kondenserende luftfugtighed.

**Opkaldsstyring:**

Multifunktionsknap, der understøtter besvarelse af opkald, afslutning af opkald, afvisning af opkald, genopkald, skift mellem parkerede opkald. Placering/udtagning af headset i/fra basens holder kan også besvare og afslutte opkald.

**Lydstyrkekontrol og mikrofon til/fra:**

Styres via berøringspanel på headset.

**Visuel indikator:**

Flerfarvet lysdiode angiver opkaldsstatus, batteriniveau, parringsstatus og andre hændelser.

**Lydindikatorer:**

Toner, der angiver indgående opkald, lavt batteri, lydstyrkeniveau, mikrofonafbrydelse og andre hændelser. Telefonienhed i fokus kan angives med engelsk stemme eller fokusspecifik melodi.

**Lydkvalitet:**

DSP-støjreduktion, ekkoannullering, tonekontrol, narrowband (trad. telefoni) og bredbåndss lyd (valgbart pr. telefontype).

**Opdatering af firmware:**

Kan opdateres via USB-interface, når placeret i Jabra PRO-basens holder.

**Genopladning:**

Placeret i Jabra PRO-basens holder.

**Computerbaseret konfiguration:**

Alle indstillinger kan gemmes og indlæses fra en computer til sikkerhedskopiering og masseimplementering.

**Trådløs standard:**

(CAT - iq) Europæisk DECT og USA DECT.

**DECT-rækkevidde:**

For europæisk DECT. Op til 150 meter fra Jabra PRO-basen til headset.

For USA DECT. Op til 135 meter fra Jabra PRO-basen til headset.

**DECT-frekvenser:**

US DECT: 1,92 - 1,93 GHz.

EU DECT: 1,88 - 1,90 GHz.

## 10.2 JABRA PRO 9450 OG JABRA PRO 9450 FLEX HEADSET

**Bæremåder:**

Ørekrog eller hovedbøjle (nakkebøjle fås som ekstraudstyr)

**Højtaler(e):**

Bredbåndshøjtaler.

**Mikrofon:**

Støjfjernende mikrofon.

## 10.3 JABRA PRO 9450 DUO HEADSET

**Bæres med:**

Hovedbøjle

**Højtaler(e):**

2 (Dual Mono)

**Mikrofon:**

Støjdæmpende mikrofon

## 10.4 HEADSETTETS BATTERI

**Batteritype:**

Litium-ion.

**Batterikapacitet:**

315 mA/t, typisk.

**Taletid for batteri:**

Op til 10 timer - Narrowband (trad. telefoni)

Op til 7 timer - Wideband (bredbånd)

**Batterilevetid:**

Minimum 500 opladningscykler (over 3 år, når det bruges 8 timer om dagen).

**Standby-tid for batteri:**

Mindst 100 timer.

**Driftstemperaturområde:**

-10° C til +60° C.

**Bemærk:** Headsettet har en temperaturafhængig opladningsalgoritme, der forhindrer, at batteriet oplades under ekstreme temperaturer (ca. 0 til 45 °C).

**Opladningstid for batteri:**

2 timer.

**Opbevaringslevetid:**

Bevarer en opladning i mindst 6 måneder i slukket tilstand, før det skal genoplades.

**Udskiftning:**

Batteriets levetid er ca. 3 år ved regelmæssig brug. Kontakt din Jabra-forhandler for yderligere oplysninger om, hvordan du bestiller et batteriudskiftningssæt til headsettet

## 10.5 JABRA PRO-BASEN

Jabra PRO 9450-basen opfylder følgende specifikationer.

**Mål:**

160 mm x 94 mm x 82 mm

**Trådløs standard:**

(CAT - iq) Europæisk DECT og USA DECT.

**DECT-rækkevidde:**

For europæisk DECT. Op til 150 meter fra Jabra PRO-basen til headset.

For USA DECT 6.0. Op til 135 meter fra Jabra PRO-basen til headset.

**Anvendelsesmiljø:**

-10 °C til +55 °C (0 °C til +40 °C under opladning). Op til 95% ikke-kondenserende luftfugtighed.

**Tastaturfunktioner.**

Opkaldshåndtering, delvis systemkonfiguration.

**Genopladningsholder:**

Passer til medfølgende Jabra PRO-headset. Har magnetisk kobling. Kan nemt udskiftes for fremtidige headsetopgraderinger.

**Lyd:**

Indbygget højttaler udsender ringetoner og/eller lyd-feedback ved brug af tastatur

**Lydåbndbredde:**

Narrowband (trad. telefoni) eller bredbånd.

**Fastnettelefonforbindelser:**

RJ-11 til telefonrør, RJ-11 til telefonenheden (eller headsetport), RJ-45 til AUX (til elektronisk rørløfter eller Jabra GN1000 rørløfter).

**Omskifter til klartone og omskifter til mikrofonlydstyrke:**

Elektromekaniske omskiftere. Omskifter til klartone indstilles manuelt med den interaktive opsætningsguide.

Mikrofonlydstyrken fastsættes og indstilles automatisk af den interaktive opsætningsguide.

**Standarder for elektronisk rørløfter:**

Jabra GN1000, Jabra IQ EHS, Cisco, DHSG og MSH. Hver kræver yderligere ledningsføring og/eller udstyr, der fås separat. Flere kan komme til i fremtiden og tilføjes via firmware-opgraderinger. Jabra GN1000 understøttes som standard og kræver ikke yderligere konfiguration.

**Indikator for fjernbrug:**

2,5mm jackstik (fås som ekstraudstyr).

**Computerstik:**

Micro-USB.

**Opdatering af firmware:**

Kan downloades fra computeren.

**Computerbaseret konfiguration:**

Alle indstillinger kan gemmes og indlæses fra en computer til sikkerhedskopiering og masseimplementering.

### **Softphone-understøttelse:**

Fuld opkaldshåndtering for Skype, Microsoft Office Communicator, Avaya og Cisco IP Communicator. Andre softphones ser headsettet som et standardlydkort. Understøttelse af yderligere softphones kan tilføjes via driveropdateringer til computeren. For de seneste opdateringer, gå til [www.jabra.com/direct](http://www.jabra.com/direct)

### **Beskyttelse mod tyveri:**

Kensington Security Slot-standard.

## 10.6 MATERIALER OG ALLERGIER

Hovedbøjlen er fremstillet af rustfrit stål og har ikke en nikkelbelagt overflade. Nikkelafgivelsen fra hovedbøjlen er 0,02 µg/cm<sup>2</sup>/uge, hvilket er langt under grænsen på 0,50 µg/cm<sup>2</sup>/uge, der er angivet i EU-direktivet 94/27/EF. Den rustfri stållegering blev testet for nikkelafgivelse i overensstemmelse med den europæiske standard EN 1811:1998.

Andre bæremåder er fremstillet i plastik og indeholder ingen kendte allergifremkaldende stoffer. Ørepuderne indeholder ikke vinyl. Produkterne indeholder intet nikkel, krom eller naturligt gummi, der kan komme i kontakt med brugers hud.

## 10.7 BORTSKAFFELSE AF PRODUKT

Bortskaf headsettet i overensstemmelse med lokale regler, og genbrug, når det er muligt. Må ikke smides ud sammen med husholdningsaffald. Headsettet må ikke udsættes for åben ild, da batteriet kan eksplodere. Batterier kan også eksplodere, hvis de bliver beskadiget.

## 10.8 CERTIFICERINGER OG SIKKERHEDSGODKENDELSE

### **CE**

Dette produkt er CE-mærket i overensstemmelse med bestemmelserne i R & TTE-direktivet (99/5/EF). GN erklærer herved, at dette produkt overholder de grundlæggende krav og andre relevante bestemmelser i direktiv 1999/5/EF. Yderligere oplysninger findes på <http://www.jabra.com>.

Inden for EU må denne enhed bruges i Østrig, Belgien, Cypern, Tjekkiet, Danmark, Estland, Finland, Frankrig, Tyskland, Grækenland, Ungarn, Irland, Italien, Letland, Litauen, Luxembourg, Malta, Polen, Portugal, Slovakiet, Slovenien, Spanien, Sverige, Holland, Storbritannien og inden for EFTA i Island, Norge og Schweiz.

### **FCC**

Denne enhed er i overensstemmelse med afsnit 15 i FCC-reglerne. Driften er betinget af følgende to forhold: (1) Denne enhed må ikke forårsage skadelig interferens, og (2) denne enhed skal kunne modstå interferens, herunder også interferens, der kan forårsage driftsforstyrrelser.

Brugerne må ikke foretage ændringer eller forandre enheden på nogen måde. Ændringer eller forandringer, der ikke udtrykkeligt er godkendt af Jabra, gør brugerens ret til at betjene udstyret ugyldig.

Dette udstyr er blevet testet og overholder grænserne for en digital enhed i klasse B, i overensstemmelse med afsnit 15 i FCC-reglerne. Disse grænser er udviklet med henblik på at beskytte mod skadelig interferens i en beboelsesinstallation. Dette udstyr genererer, bruger og kan udstråle radiofrekvensenergi, og hvis det ikke installeres og anvendes i overensstemmelse med vejledningen, kan det forårsage interferens til skade for radiokommunikation. Der er dog ingen garanti for, at der ikke opstår interferens i en bestemt installation. Hvis dette udstyr er årsag til interferens til skade for radio- og tv-modtagelse, hvilket kan afgøres ved at slukke og tænde for udstyret, opfordres brugeren til at forsøge at afhjælpe interferensen vha. en eller flere af følgende metoder:

- Drej den modtagende antenne, eller stil den et andet sted.
- Gør afstanden mellem udstyret og modtageren større.
- Tilslut udstyret til et stik i en anden strømkreds end den strømkreds, hvortil modtageren er tilsluttet.
- Kontakt forhandleren eller en erfaren radio/tv-tekniker for at få hjælp.

Brugeren skal placere foden 20 cm (8 tommer) eller mere fra eventuelt personale for at være i overensstemmelse med kravene i FCC RF vedrørende eksponering.

### **Industry Canada**

Driften er betinget af følgende to forhold: (1) Denne enhed må ikke forårsage interferens, og (2) denne enhed skal kunne modstå interferens, herunder også interferens, der kan forårsage driftsforstyrrelser. Termen "I.C." foran certificerings-/registreringsnummeret er kun et udtryk for, at registreringen fandt sted på basis af en overensstemmelseserklæring, der angiver, at Industry Canada's tekniske specifikationer overholdes. Termen ikke et udtryk for, at Industry Canada har godkendt udstyret.

### **Patentanmeldt og mønsterregistreret internationalt**

# Jabra®

A BRAND BY

**GN Netcom**

© 2015 GN Netcom A/S. Alle rettigheder forbeholdes. Jabra® er et registreret varemærke tilhørende GN Netcom A/S. Alle andre varemærker i dette dokument tilhører deres respektive ejere. (Design og specifikationer kan ændres uden varsel).

FREMSTILLET I KINA  
TYPE: 9400HS/BS



[www.jabra.com](http://www.jabra.com)