



F26354

Deuxième Édition / Août 2025

IN SEARCH OF INCREDIBLE

Manuel électronique

Table des matières

Table des matières	2
Information importante.....	6
À propos de ce manuel	7
Messages.....	8
Typographie.....	8
Précautions relatives à la sécurité.....	9
Utilisation de l'ordinateur portable	9
Entretien de votre ordinateur portable.....	10
Mise au rebut	11
Informations de sécurité concernant la batterie	12

Chapitre 1 : Configuration du matériel

Présentation de l'ordinateur portable	15
Vue avant.....	15
Vue de dessous	20
Côté droit.....	22
Côté gauche.....	24
Clavier sans fil.....	27
Vue avant.....	27
Côté gauche.....	29
Vue de dessous	31

Chapitre 2 : Utilisation de l'ordinateur portable

Mise en route	33
Soulevez l'écran	33
Détachez le clavier sans fil de votre ordinateur portable.....	33
Chargez la batterie de l'ordinateur portable	34
Charger votre clavier sans fil	35
Appuyez sur le bouton d'alimentation.....	39
Appairer le clavier sans fil	40
Utiliser votre ordinateur portable.....	42
Utiliser l'écran tactile	46
Fonctionnalités multi-gestes du pavé tactile	49
Utiliser le clavier.....	55
Touches de raccourcis.....	55
Touches de fonction.....	56
Touches Windows®	56
Touche Bluetooth.....	57

Chapitre 3 : Utiliser Windows®

Démarrer pour la première fois	59
Bureau Windows.....	60
Connexion sans fil	61
Wi-Fi	61
Bluetooth	62
Mode Avion	63
Éteindre l'ordinateur portable	64
Basculer l'ordinateur portable en mode veille.....	64
Basculer l'ordinateur vers le mode de plus faible consommation.....	64
MyASUS Splendid.....	65
Paramètres optimaux pour les écrans OLED	67
Activer le mode sombre.....	67
Éteindre l'écran lorsqu'il n'est pas utilisé	67
Réglage de la luminosité de l'écran.....	67
Masquer automatiquement la barre des tâches	68
Raccourcis clavier	69

Chapitre 4 : Le POST (Power-on Self-test)

Le POST (Power-on Self-test).....	72
Dépannage et accès BIOS lors de l'exécution du POST	72
BIOS.....	72
Accès rapide au BIOS.....	72
Restaurer le système.....	73
Utiliser une option de restauration.....	74

Conseils et FAQ

Conseils d'utilisation	76
FAQ matérielle.....	78
FAQ logicielle.....	81

Annexes

Informations légales	84
Informations réglementaires.....	85

Information importante

INFORMATIONS SUR LES DROITS D'AUTEUR

Aucun extrait de ce manuel, incluant les produits et logiciels qui y sont décrits, ne peut être reproduit, transmis, transcrit, stocké dans un système de restitution, ou traduit dans quelque langue que ce soit sous quelque forme ou quelque moyen que ce soit, à l'exception de la documentation conservée par l'acheteur dans un but de sauvegarde, sans la permission écrite expresse de ASUSTeK COMPUTER INC. ("ASUS").

ASUS fournit ce manuel "en l'état" sans garantie d'aucune sorte, explicite ou implicite, y compris, mais non limité aux garanties implicites ou aux conditions de commerciabilité ou d'adéquation à un but particulier. En aucun cas ASUS, ses directeurs, ses cadres, ses employés ou ses agents ne peuvent être tenus responsables des dégâts indirects, spéciaux, accidentels ou consécutifs (y compris les dégâts pour manque à gagner, pertes de profits, perte de jouissance ou de données, interruption professionnelle ou assimilé), même si ASUS a été prévenu de la possibilité de tels dégâts découlant de tout défaut ou erreur dans le présent manuel ou produit.

Les noms des produits et des sociétés qui apparaissent dans le présent manuel peuvent être, ou non, des marques commerciales déposées, ou sujets à copyrights pour leurs sociétés respectives, et ne sont utilisés qu'à des fins d'identification ou d'explication, et au seul bénéfice des propriétaires, sans volonté d'infraction.

Les spécifications et les informations contenues dans ce manuel sont fournies à titre indicatif seulement et sont sujettes à des modifications sans préavis, et ne doivent pas être interprétées comme un engagement de la part d'ASUS. ASUS n'est en aucun cas responsable d'éventuelles erreurs ou inexactitudes présentes dans ce manuel, y compris les produits et les logiciels qui y sont décrits.

Copyright © 2025 ASUSTeK COMPUTER INC. Tous droits réservés.

CLAUSE DE RESPONSABILITÉ LIMITÉE

Des dommages peuvent survenir suite à un défaut sur une pièce fabriquée par ASUS ou un tiers. Vous avez le droit à des dommages et intérêts auprès d'ASUS. Dans un tel cas, indépendamment de la base sur laquelle vous avez droit de revendiquer les dommages et intérêts auprès d'ASUS, ASUS ne peut être responsable de plus que des dommages et intérêts pour les dommages corporels (y compris la mort) et les dégâts aux biens immobiliers et aux biens personnels tangibles ; ou les autres dommages et intérêts réels et directs résultant de l'omission ou de la défaillance d'exécuter ses devoirs légaux au titre de la présente Déclaration de Garantie, jusqu'au prix forfaitaire officiel de chaque produit. ASUS n'est responsable et ne peut vous indemniser qu'au titre des pertes, des dégâts ou revendications basés sur le contrat, des préjudices ou des infractions à cette Déclaration de Garantie. Cette limite s'applique aussi aux fournisseurs d'ASUS et à ses revendeurs. Il s'agit du maximum auquel ASUS, ses fournisseurs, et votre revendeur, sont collectivement responsables.

ASUS décline toute responsabilité dans les cas suivants : (1) réclamations de tiers à votre encontre pour dommages ; (2) perte ou détérioration de vos documents ou données ; (3) dommages spéciaux, accessoires, indirects ou tout dommage économique consécutif (y compris manque à gagner ou économies perdues), même si ASUS, ses fournisseurs ou votre revendeur ont été informés de la possibilité de tels dommages.

DÉCLARATION D'ACCESSIBILITÉ

ASUS s'engage à rendre sa documentation accessible, conformément à la directive (UE) 2019/882 du Parlement européen et du Conseil européen. Ce document est conçu pour répondre aux exigences de WCAG 2.1 (niveau AA) et est conçu pour être accessible aux lecteurs d'écran tels que le lecteur d'écran NVDA ou le Narrateur de Microsoft.

SERVICE ET ASSISTANCE

Visitez notre site multilingue d'assistance en ligne sur <https://www.asus.com/fr/support/>.

MyASUS offre une variété de fonctions de support telles que le dépannage, l'optimisation de la performance des produits et l'intégration des logiciels ASUS, tout en vous aidant à organiser votre bureau personnel et augmenter l'espace de stockage. Pour plus de détails, consultez le site <https://www.asus.com/fr/support/FAQ/1038301/>.

À propos de ce manuel

Ce manuel offre une vue d'ensemble des caractéristiques logicielles et matérielles de votre ordinateur portable, et est constitué des chapitres suivants :

Chapitre 1 : Configuration du matériel

Ce chapitre détaille les composants matériels de votre ordinateur portable.

Chapitre 2 : Utilisation de l'ordinateur portable

Ce chapitre offre des informations sur l'utilisation de votre ordinateur portable.

Chapitre 3 : Utiliser Windows®

Ce chapitre fournit une vue d'ensemble des diverses fonctionnalités du système d'exploitation Windows®.

Chapitre 4 : Le POST (Power-on Self-test)

Ce chapitre détaille l'utilisation du POST pour modifier les paramètres de votre ordinateur portable.

Conseils et FAQ

Cette section offre des astuces d'emploi ainsi qu'une FAQ vous permettant de dépanner les problèmes matériels et logiciels les plus communs pouvant survenir lors de l'utilisation de votre ordinateur portable.

Annexes

Cette section inclut un certain nombre de notices relatives à votre produit.

Messages

Pour mettre en valeur les informations essentielles offertes par ce guide, les messages sont présentés de la manière qui suit :

IMPORTANT ! Ce message contient des informations essentielles devant être suivies pour compléter une tâche.

REMARQUE : Ce message contient des informations et des astuces additionnelles pouvant vous aider à compléter certaines tâches.

AVERTISSEMENT ! Ce message contient des informations importantes devant être suivies pour garantir votre sécurité lors de l'exécution de certaines tâches et ne pas endommager les données de l'ordinateur portable et ses composants.

Typographie

Gras : fait référence à un menu ou un élément devant être sélectionné.

Italique : indique les sections de ce manuel auxquelles vous pouvez vous référer.

Précautions relatives à la sécurité

Utilisation de l'ordinateur portable

- Cet ordinateur portable doit être utilisé dans un environnement dont la température ambiante est comprise entre 5°C (41°F) et 35°C (95°F).
- Référez-vous à l'étiquette située au dessous de l'ordinateur portable pour vérifier que votre adaptateur secteur répond aux exigences de voltage.
- L'ordinateur portable peut atteindre une température élevée lors de son utilisation ou de la charge de la batterie. Ne laissez pas l'ordinateur portable allumé sur vos genoux ou toute autre partie du corps afin d'éviter toute blessure provoquée par la chaleur. Lors de l'utilisation de l'ordinateur portable, ne le placez pas sur une surface pouvant bloquer les fentes d'aération.
- N'utilisez pas de cordons d'alimentation, d'accessoires ou d'autres périphériques endommagés avec votre ordinateur portable.
- Si l'ordinateur portable est allumé, ne le transportez pas ou ne le recouvrez pas d'un matériau ne permettant pas une circulation de l'air optimale.
- Ne placez pas l'ordinateur portable sur une surface inégale ou instable.
- Vous pouvez faire passer votre ordinateur portable dans les détecteurs à rayons X (utilisés pour les éléments placés sur le tapis roulant) des aéroports. Cependant, il est recommandé de ne pas faire passer votre ordinateur portable via les portiques de détection magnétique, ni de l'exposer aux détecteurs portables.
- Consultez votre compagnie aérienne pour obtenir plus d'informations sur les services pouvant être utilisés ainsi que les restrictions concernant l'utilisation d'un ordinateur portable lors d'un vol.

Entretien de votre ordinateur portable

- Débranchez l'adaptateur secteur et retirez la batterie (le cas échéant) avant de nettoyer l'ordinateur portable. Utilisez une éponge en cellulose ou un chiffon doux en peau de chamois humidifié avec de l'eau tiède. Nettoyez les zones d'humidité restantes à l'aide d'un chiffon sec. Prenez soin de ne laisser aucun liquide pénétrer par les interstices du châssis ou du clavier afin d'éviter les court-circuits et la corrosion.
- N'utilisez pas de solvants puissants tels que des diluants, du benzène ou autres produits chimiques sur ou à proximité de la surface de l'ordinateur portable.
- Ne placez pas d'objets sur l'ordinateur portable.
- N'exposez pas l'ordinateur portable à des champs magnétiques ou électriques puissants.
- N'exposez pas l'ordinateur portable à la pluie ou à l'humidité, tenez-le à distance des liquides.
- N'exposez pas l'ordinateur portable à un environnement poussiéreux.
- N'utilisez pas l'ordinateur portable durant une fuite de gaz.
- Ne placez aucun appareil électronique près de votre ordinateur portable afin d'éviter toute interférence électromagnétique avec l'écran.
- N'utilisez pas cet ordinateur portable pour le minage de cryptomonnaie (consommation très élevée d'électricité et de temps pour l'obtention de monnaie virtuelle) et/ou des activités similaires.

Mise au rebut



La directive relative aux déchets d'équipements électriques et électroniques (DEEE) – Directive 2012/19/UE – est une loi de l'Union européenne visant à réduire l'impact environnemental des équipements électriques et électroniques. Elle impose aux producteurs de prendre en charge la gestion de fin de vie de leurs produits, en favorisant la collecte, le traitement et le recyclage afin de minimiser les déchets et encourager la récupération des ressources. Ne jetez pas vos équipements électriques et électroniques avec les déchets ménagers.

Le symbole de la poubelle barrée, présent sur le produit ou son emballage, indique que ce produit (y compris les piles qu'il peut contenir) ne doit pas être éliminé avec les ordures ménagères. Pour éviter tout risque pour l'environnement et la santé humaine, un système de collecte adapté doit être utilisé pour le retour, le recyclage et la valorisation des déchets d'équipements électriques et électroniques (DEEE). Ce produit a été conçu pour permettre la réutilisation de certaines pièces et faciliter le recyclage de certains matériaux. Une élimination incorrecte peut présenter des risques en raison de la présence de substances dangereuses dans les équipements électriques et électroniques, telles que le plomb, les retardateurs de flamme bromés (BFR) et d'autres composants nocifs. Renseignez-vous sur les services de recyclage électronique disponibles dans votre région. (<https://esg.asus.com/en/circular-economy/resource-regeneration/global-take-back-service>)



Ne jetez pas la batterie avec les déchets ménagers. Le symbole représentant une benne barrée d'une croix indique que la batterie ne doit pas être jetée avec les déchets ménagers.

Informations de sécurité concernant la batterie

Protection de la batterie

- Charger fréquemment la batterie sous haute tension peut réduire sa durée de vie. Afin de protéger la batterie, le système peut stopper la charge lorsque le niveau de batterie se situe entre 90% et 100%.

REMARQUE : Le niveau auquel la batterie reprend la charge est généralement situé entre 90% et 99%. La valeur réelle peut varier selon le modèle.

- Charger ou entreposer la batterie dans un lieu à température ambiante élevée peut endommager de façon permanente la capacité de la batterie et réduire rapidement sa durée de vie. Si la température de la batterie est trop élevée, le système peut réduire la capacité de charge de la batterie ou même arrêter la charge afin de protéger la batterie.
- Le niveau de batterie peut baisser même lorsque l'appareil est éteint et déconnecté de la prise secteur. Il s'agit d'un phénomène normal car le système consomme toujours une petite quantité d'énergie de la batterie.

Entretien standard de la batterie

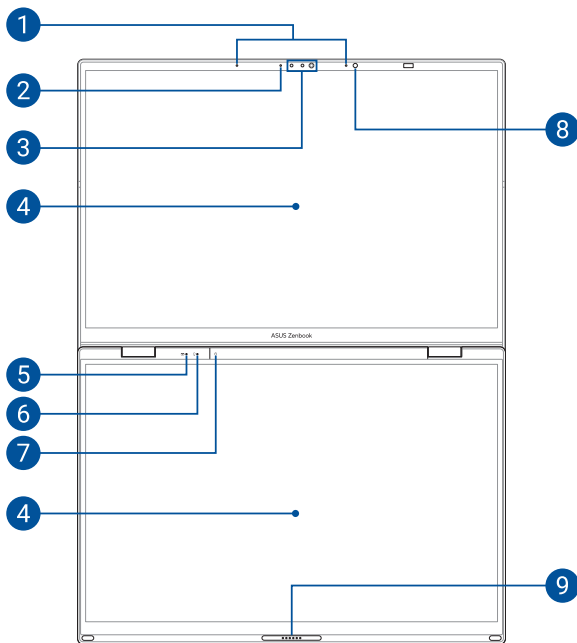
- Si vous n'utilisez pas votre appareil pendant une longue période, assurez-vous de charger la batterie à 50%, puis éteignez votre appareil et débranchez l'adaptateur secteur. Rechargez la batterie à 50% tous les trois mois afin d'empêcher la décharge excessive et éviter de l'endommager.
- Évitez de charger la batterie sous haute tension pendant une période prolongée afin de prolonger sa durée de vie. Si vous utilisez l'adaptateur secteur en permanence, assurez-vous de décharger la batterie à 50% au moins une fois toutes les deux semaines. Vous pouvez également modifier les réglages dans la section Battery Health Charging de MyASUS afin de prolonger la durée de vie de la batterie.
- Il est recommandé d'entreposer la batterie à une température comprise entre 5°C (41°F) et 35°C (95°F), avec un niveau de charge d'au moins 50%. Vous pouvez également modifier les réglages dans la section Battery Health Charging de MyASUS afin de prolonger la durée de vie de la batterie.
- N'entreposez pas la batterie dans des environnements humides. L'exposition à des environnements humides peut augmenter le taux de décharge excessive de la batterie. Les basses températures peuvent endommager les éléments chimiques contenus dans la batterie, alors que les hautes températures ou la surchauffe peuvent générer un risque d'explosion.
- Ne placez pas votre appareil ou la batterie près d'un radiateur, une cheminée, un four, un chauffage ou toute autre source de chaleur avec une température supérieure à 60°C (140°F). Un environnement très chaud peut entraîner une explosion ou une fuite capables de déclencher un incendie.

Chapitre 1 : ***Configuration du matériel***

Présentation de l'ordinateur portable

Vue avant

REMARQUE : La vue avant peut également varier selon le modèle d'ordinateur portable.



1. **Jeu de microphones**

Le jeu de microphones possède une fonctionnalité d'atténuation des échos, de suppression des nuisances sonores ambiantes et de Beamforming offrant une meilleure reconnaissance vocale ainsi qu'une plus grande qualité d'enregistrement audio.

2. **Témoin de la caméra**

Ce voyant lumineux s'allume lorsque vous utilisez la caméra.

3. **Caméra**

Utilisez cette caméra intégrée pour prendre des photos et enregistrer des vidéos avec votre ordinateur portable.

Caméra infrarouge

La caméra infrarouge intégrée capture des images infrarouges pour la reconnaissance faciale et prend en charge Windows Hello.

REMARQUE : Le voyant lumineux rouge infrarouge clignote lorsque des données sont en cours de lecture avant la connexion avec Windows Hello via la reconnaissance faciale.

4. Écran tactile

Cet ordinateur portable est doté d'un écran tactile haute définition offrant une qualité d'affichage excellente pour le visionnage de photos, de vidéos et de tout autre contenu multimédia stocké sur votre ordinateur portable. L'écran tactile vous permet d'utiliser des commandes tactiles sur l'ordinateur.

Avertissement : L'affichage prolongé d'images statiques ou à contraste élevé peut engendrer une rémanence d'image ou brûlure d'écran sur la dalle OLED. L'ordinateur portable ASUS avec écran OLED (sur certains modèles) minimise le potentiel de brûlure d'écran en activant le thème sombre de Windows® par défaut et en réduisant le délai d'inactivité avant extinction de l'écran. Il est recommandé d'utiliser un écran de veille animé à fond sombre et d'éviter de régler la luminosité de votre écran OLED au maximum afin de prolonger sa durée de vie.

REMARQUE : Pour plus de détails, consulter les sections *Utiliser l'écran tactile* et *Paramètres optimaux pour les écrans OLED* de ce manuel.

5. **Témoin de charge de la batterie (bicolore)**

Ce voyant lumineux bicolore offre un indicateur visuel de l'état de charge de la batterie. Référez-vous au tableau suivant pour plus de détails :

Couleur	État
Blanc fixe	L'ordinateur portable est relié à une source d'alimentation et le niveau de charge de la batterie est à 100%.
Orange fixe	L'ordinateur portable est relié à une source d'alimentation, recharge sa batterie, et le niveau de charge de la batterie est compris entre 0% et 99%.
Orange clignotant	L'ordinateur portable fonctionne sur batterie et le niveau de charge de la batterie est inférieur à 10%.
Éteint	L'ordinateur portable fonctionne sur batterie et le niveau de charge de la batterie est compris entre 10% et 100%.

6. **Témoin d'alimentation**

Ce voyant lumineux s'allume lorsque l'ordinateur portable est allumé et clignote lentement lorsque celui-ci est en mode veille.

7. Bouton d'alimentation

Ce bouton d'alimentation permet d'allumer ou d'éteindre votre ordinateur portable. Vous pouvez aussi l'utiliser pour basculer ou sortir l'ordinateur portable du mode veille / veille prolongée.

Si votre ordinateur portable ne répond pas ou se bloque, maintenez le bouton d'alimentation enfoncé pendant au moins dix (10) secondes pour le forcer à s'éteindre.

8. Capteur de luminosité ambiante

Ce capteur détecte la luminosité ambiante afin de régler automatiquement la luminosité de l'écran. Il permet au système d'ajuster automatiquement la luminosité de l'écran selon la luminosité ambiante.

IMPORTANT ! Veuillez noter que le capteur de luminosité ambiante n'est pris en charge que sous la dernière version de Windows.

9. Connecteur dock

Cette interface de connexion permet de fixer l'appareil sur le dock clavier. Lorsque ces deux éléments sont connectés, vous pouvez profiter d'un clavier et d'un pavé tactile.

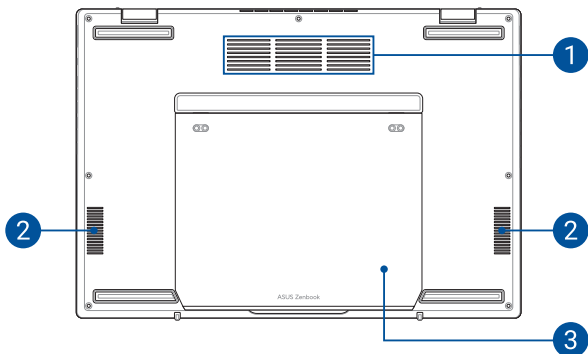
Vue de dessous

REMARQUE : L'apparence de la face inférieure peut varier en fonction du modèle.

AVERTISSEMENT ! L'ordinateur portable peut atteindre une température élevée lors de son utilisation ou de la charge de la batterie. Ne laissez pas l'ordinateur portable allumé sur vos genoux ou toute autre partie du corps afin d'éviter toute blessure provoquée par la chaleur. Lors de l'utilisation de l'ordinateur portable, ne le placez pas sur une surface pouvant bloquer les fentes d'aération.

IMPORTANT !

- L'autonomie de la batterie varie en fonction du type d'utilisation et des caractéristiques de l'ordinateur portable. La batterie ne doit pas être démontée.
 - Achetez des composants auprès d'un revendeur agréé pour garantir une fiabilité et une compatibilité optimales. Contactez un service client ASUS ou un revendeur agréé pour obtenir un service ou une assistance sur le démontage ou l'assemblage approprié du produit.
-



1. Fentes d'aération

Les fentes d'aération permettent à l'air frais de refroidir l'ordinateur portable et d'expulser l'excès de chaleur.

AVERTISSEMENT ! Assurez-vous qu'aucun papier, livre, tissu, câble ou autre ne bloque les fentes d'aération afin d'éviter tout risque de surchauffe.

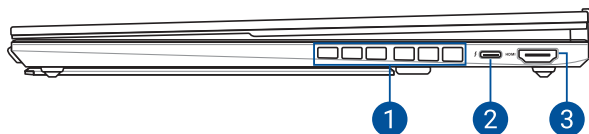
2. Haut-parleurs

Les haut-parleurs intégrés vous permettent de profiter du son sans recourir à des connexions supplémentaires. Toutes les fonctions audio sont pilotées par logiciel.

3. Béquille de support

Ce support intégré permet de maintenir l'ordinateur portable en place et d'ajuster l'angle de vue.

Côté droit



1. Fentes d'aération

Les fentes d'aération permettent à l'air frais de refroidir l'ordinateur portable et d'expulser l'excès de chaleur.

AVERTISSEMENT ! Assurez-vous qu'aucun papier, livre, tissu, câble ou autre ne bloque les fentes d'aération afin d'éviter tout risque de surchauffe.

2. Port combiné Thunderbolt™ 4 / Power Delivery

Le port Thunderbolt™ 4 est compatible avec les normes USB Type-C® et offre un taux de transfert allant jusqu'à 40 Gb/s pour les appareils Thunderbolt™ 4. Connectez votre ordinateur portable à un écran externe DisplayPort, VGA, DVI ou HDMI™ et bénéficiez de fonctions d'affichage haute résolution grâce à la technologie Intel® Thunderbolt™. Insérez l'adaptateur secteur dans cette prise pour alimenter l'ordinateur portable et recharger sa batterie.

REMARQUE : Le taux de transfert de données de ce port peut varier en fonction du modèle.

AVERTISSEMENT ! L'adaptateur peut atteindre une température élevée lors de l'utilisation. Ne couvrez pas l'adaptateur et tenez-le éloigné de vous lorsque celui-ci est branché à une source d'alimentation.

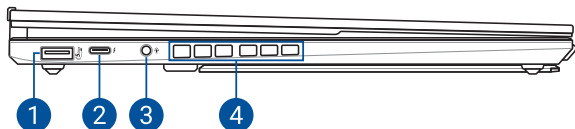
IMPORTANT !

- Le temps de rechargement de l'ordinateur portable peut être plus long lorsque celui-ci est relié à une source d'alimentation basse puissance.
 - Pour éviter tout dommage, n'utilisez que des sources d'alimentation de 20V/3,25A pour charger votre ordinateur portable avec le port combiné USB Power Delivery. Pour plus d'informations, consultez le service après-vente d'ASUS.
-

3. Port de sortie HDMI™

Ce port vous permet d'envoyer des signaux audio et vidéo depuis votre ordinateur portable vers un appareil compatible HDMI™ à l'aide d'un câble HDMI™.

Côté gauche



1. Port USB 3.2 Gen 1

Le port USB 3.2 Gen 1 offre un débit de données allant jusqu'à 5 Gb/s et est rétrocompatible avec la norme USB 2.0.

2. Port combiné Thunderbolt™ 4 / Power Delivery

Le port Thunderbolt™ 4 est compatible avec les normes USB Type-C® et offre un taux de transfert allant jusqu'à 40 Gb/s pour les appareils Thunderbolt™ 4. Connectez votre ordinateur portable à un écran externe DisplayPort, VGA, DVI ou HDMI™ et bénéficiez de fonctions d'affichage haute résolution grâce à la technologie Intel® Thunderbolt™. Insérez l'adaptateur secteur dans cette prise pour alimenter l'ordinateur portable et recharger sa batterie.

REMARQUE : Le taux de transfert de données de ce port peut varier en fonction du modèle.

AVERTISSEMENT ! L'adaptateur peut atteindre une température élevée lors de l'utilisation. Ne couvrez pas l'adaptateur et tenez-le éloigné de vous lorsque celui-ci est branché à une source d'alimentation.

IMPORTANT !

- Le temps de rechargement de l'ordinateur portable peut être plus long lorsque celui-ci est relié à une source d'alimentation basse puissance.
 - Pour éviter tout dommage, n'utilisez que des sources d'alimentation de 20V/3,25A pour charger votre ordinateur portable avec le port combiné USB Power Delivery. Pour plus d'informations, consultez le service après-vente d'ASUS.
-

3. Prise casque / micro-casque / microphone

Cette prise est utilisée pour connecter la sortie audio de l'ordinateur portable à des haut-parleurs équipés d'un amplificateur ou un casque. Vous pouvez aussi utiliser cette prise pour connecter un microphone à l'ordinateur portable.

4. Fentes d'aération

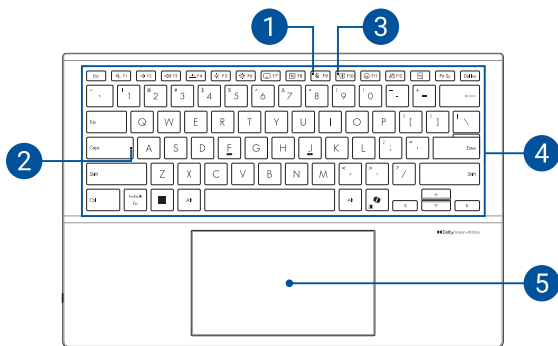
Les fentes d'aération permettent à l'air frais de refroidir l'ordinateur portable et d'expulser l'excès de chaleur.

AVERTISSEMENT ! Assurez-vous qu'aucun papier, livre, tissu, câble ou autre ne bloque les fentes d'aération afin d'éviter tout risque de surchauffe.

Clavier sans fil

Vue avant

REMARQUE : La disposition du clavier peut varier en fonction du pays ou de la région d'achat.



1. Témoin de désactivation du microphone

Ce voyant lumineux s'allume lorsque le microphone est désactivé.

2. **Témoin de verrouillage des majuscules**

Ce voyant lumineux s'allume lorsque le verrouillage des majuscules [Verr. Maj.] est activé. Le verrouillage des majuscules permet à certaines lettres d'être saisies en majuscule (ex : A, B, C).

3. **Témoin Bluetooth**

Le témoin Bluetooth permet d'identifier l'état d'appairage Bluetooth.

REMARQUE : Pour plus de détails, reportez-vous à la section *Touche Bluetooth* de ce manuel.

4. **Clavier**

Le clavier est doté de touches de grande largeur disposant d'une amplitude confortable pour la saisie. Il est aussi doté de touches de fonction offrant un accès rapide à certaines fonctionnalités Windows® ainsi que le contrôle d'applications de lecture multimédia.

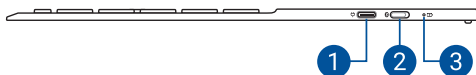
REMARQUE : La disposition du clavier peut varier en fonction du modèle ou de la région d'achat.

5. **Pavé tactile**

Le pavé tactile offre une interface intuitive permettant d'utiliser des fonctions multi-gestes pour naviguer à l'écran. Il simule aussi les fonctions d'une souris traditionnelle.

REMARQUE : Pour plus de détails, consultez la section *Fonctionnalités multi-gestes du pavé tactile* de ce manuel.

Côté gauche



1. Port USB Type-C®

Insérez l'adaptateur secteur fourni dans cette prise pour charger le clavier.

IMPORTANT ! Le temps de charge du clavier peut être plus long lorsque celui-ci est relié à une source d'alimentation basse puissance.

2. Interrupteur Bluetooth

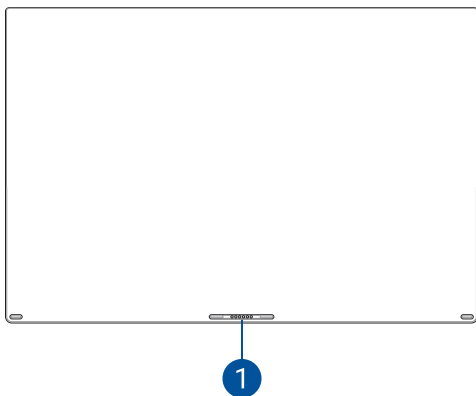
Utilisez l'interrupteur pour activer/désactiver le Bluetooth sur le clavier.

3. **Témoin de charge de la batterie (bicolore)**

Ce voyant lumineux bicolore offre un indicateur visuel de l'état de charge de la batterie. Référez-vous au tableau suivant pour plus de détails :

Couleur	État
Blanc fixe	Le clavier sans fil est relié à une source d'alimentation et le niveau de charge de la batterie est compris entre 80% et 100%.
Rouge fixe	Le clavier sans fil est relié à une source d'alimentation, recharge sa batterie, et le niveau de charge de la batterie est inférieur à 80%.
Rouge clignotant	Le clavier sans fil fonctionne sur batterie et le niveau de charge de la batterie est inférieur à 20%.
Éteint	Le clavier sans fil fonctionne sur batterie et le niveau de charge de la batterie est compris entre 20% et 100%.

Vue de dessous



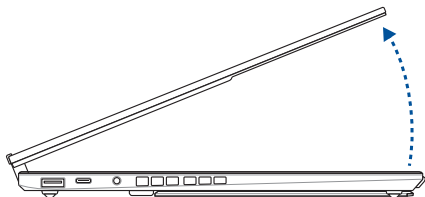
1. **Connecteur dock**

Cette interface de connexion permet de fixer l'appareil sur le dock clavier. Lorsque ces deux éléments sont connectés, vous pouvez profiter d'un clavier et d'un pavé tactile.

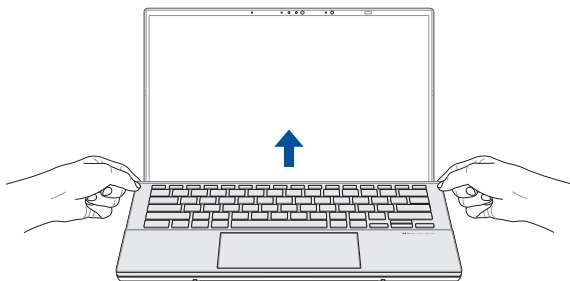
Chapitre 2 : ***Utilisation de l'ordinateur*** ***portable***

Mise en route

Soulevez l'écran



Détachez le clavier sans fil de votre ordinateur portable

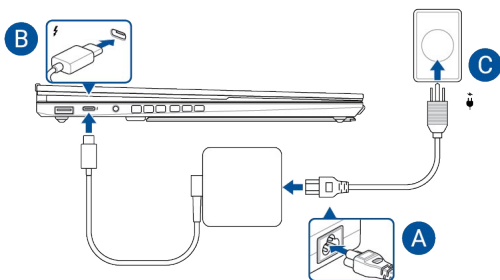


Chargez la batterie de l'ordinateur portable

Chargez la batterie de l'ordinateur portable pendant **3 heures** avant de l'utiliser pour la première fois.

- Connectez le cordon d'alimentation à l'adaptateur secteur.
- Reliez l'adaptateur secteur à la prise d'alimentation (CC) de l'ordinateur portable.
- Branchez l'adaptateur secteur sur une prise électrique fournissant un courant compris entre 100V et 240V.

REMARQUE : L'apparence de l'adaptateur secteur peut varier en fonction du modèle et du pays ou de la région d'achat.



IMPORTANT !

Informations relatives à l'adaptateur secteur :

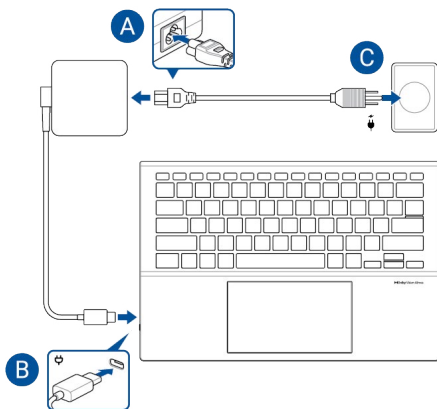
- Tension d'entrée : 100-240Vca
 - Fréquence d'entrée : 50-60Hz
 - Courant de sortie nominal : 3,25A (65W)
 - Tension de sortie nominale : 20V
-

Charger votre clavier sans fil

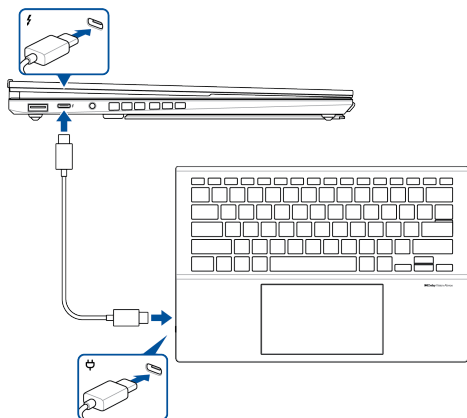
Référez-vous aux méthodes suivantes pour charger le clavier sans fil :

1. En utilisant un adaptateur secteur :
 - A. Connectez le cordon d'alimentation à l'adaptateur secteur.
 - B. Connectez l'adaptateur secteur à la prise d'alimentation du clavier.
 - C. Branchez l'adaptateur secteur sur une prise électrique fournissant un courant compris entre 100V et 240V.

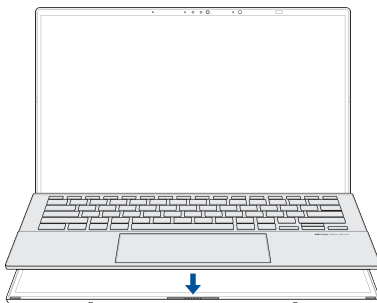
REMARQUE : L'apparence de l'adaptateur secteur peut varier en fonction du modèle et du pays ou de la région d'achat.



2. Connexion à l'ordinateur portable avec un câble USB Type-C® :



3. Fixation sur l'ordinateur portable :



IMPORTANT !

Informations relatives à l'adaptateur secteur :

- Tension d'entrée : 100-240Vca
 - Fréquence d'entrée : 50-60Hz
 - Courant de sortie nominal : 3,25A (65W)
 - Tension de sortie nominale : 20V
-

IMPORTANT !

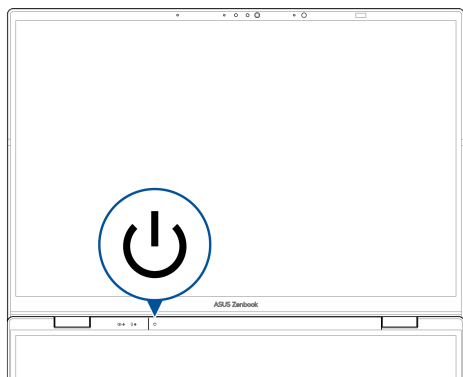
- Repérez l'étiquette énergétique de votre ordinateur portable pour vérifier que les informations y figurant correspondent à celles apparaissant sur l'adaptateur secteur. Certains modèles d'ordinateurs portables peuvent disposer de multiples tensions de sortie en fonction de leur unité de gestion des stocks.
 - Assurez-vous que l'ordinateur portable est connecté à son adaptateur secteur avant de l'allumer pour la première fois. Branchez toujours le câble d'alimentation à une prise murale sans utiliser de rallonge. Pour votre sécurité, branchez uniquement cet appareil sur une prise électrique correctement reliée à la terre.
 - Si vous utilisez l'ordinateur portable en fonctionnement sur secteur, la prise électrique doit se trouver à proximité et être aisément accessible.
 - Pour déconnecter votre ordinateur portable de sa source d'alimentation, débranchez l'adaptateur secteur de la prise électrique.
-

AVERTISSEMENT !

Lisez attentivement les notices suivantes concernant la batterie de votre ordinateur portable :

- Seul un technicien ASUS est autorisé à retirer et manipuler la batterie (uniquement pour la batterie non amovible).
 - La batterie de l'appareil peut présenter un risque d'incendie ou de brûlure si celle-ci est retirée ou désassemblée.
 - Lisez et suivez les indications de toutes les étiquettes d'avertissement pour éviter d'éventuelles blessures.
 - Risque d'explosion si la batterie n'est pas correctement remplacée.
 - Ne jetez pas la batterie au feu.
 - Ne tentez jamais de court-circuiter la batterie de l'ordinateur portable.
 - Ne tentez jamais de désassembler ou de ré-assembler la batterie (uniquement pour la batterie non amovible).
 - Cessez d'utiliser l'appareil si la batterie fuit.
 - La batterie et ses composants doivent être recyclés ou jetés de façon appropriée.
 - Gardez la batterie et ses composants hors de portée des enfants.
-

Appuyez sur le bouton d'alimentation



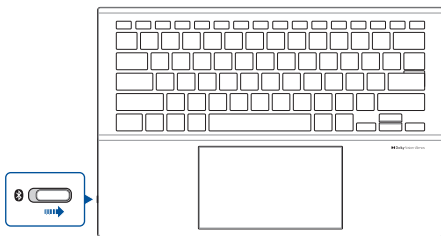
Appairer le clavier sans fil

REMARQUE : Une fois l'appairage terminé, le clavier se connectera automatiquement à l'ordinateur portable lorsque le Bluetooth est activé sur les deux appareils.

Appairez le clavier sans fil à l'ordinateur portable en utilisant l'une des méthodes ci-dessous :

Appairage Bluetooth

- A. Activez le Bluetooth sur l'ordinateur portable.
- B. Détachez le clavier de votre ordinateur portable, puis activez le Bluetooth sur le clavier en basculant l'interrupteur.



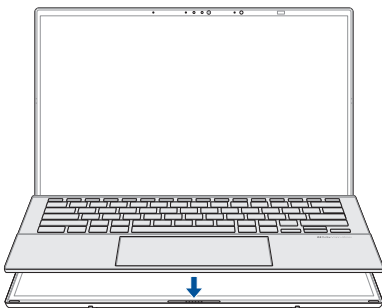
- C. Suivez les invites apparaissant à l'écran pour confirmer la demande et terminer l'appairage.

REMARQUE :

- Vous serez peut-être invité à saisir le code d'accès affiché à l'écran pour terminer l'appairage.
 - Si le clavier ne parvient pas à s'appairer à votre ordinateur portable, maintenez la touche <F10> enfoncée pour redémarrer le processus d'appairage.
-

Pré-appairage du Bluetooth basse consommation (BLE)

- A. Démarrez l'ordinateur portable.
- B. Fixez le clavier à l'ordinateur portable et l'appairage sera terminé en trois secondes.

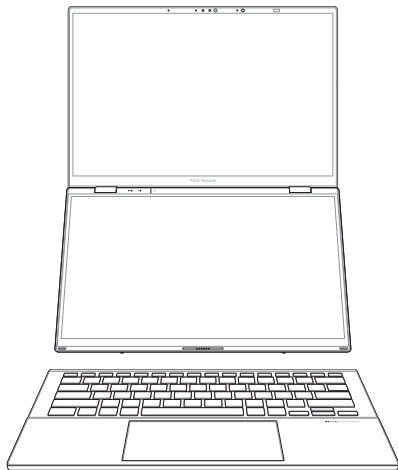


Utiliser votre ordinateur portable

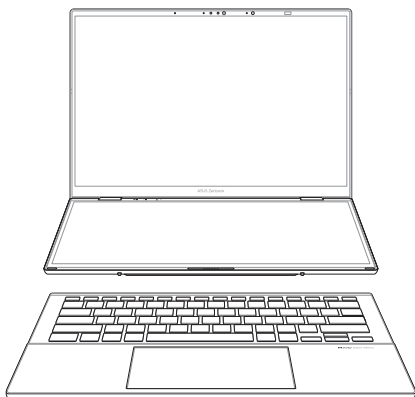
AVERTISSEMENT ! L'appareil et le clavier sans fil sont équipés de fixations magnétiques. Maintenez les fixations magnétiques à distance des supports de stockage externes et des cartes à bandes magnétiques pour éviter la démagnétisation.

Mode double écran

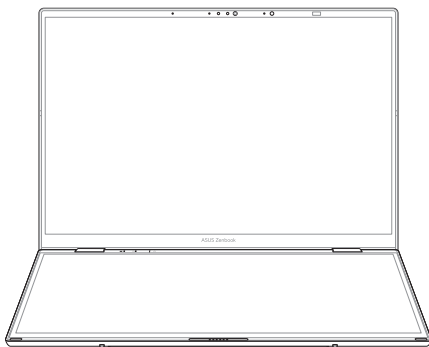
1.



2.

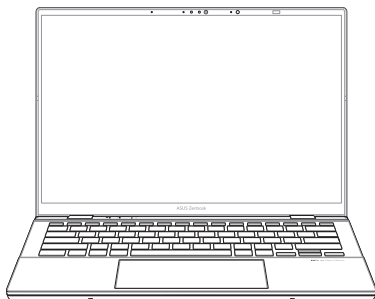


3.



Mode ordinateur portable

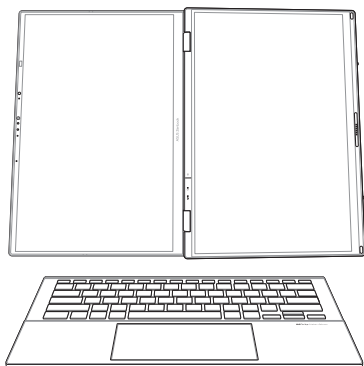
1. Avec clavier sans fil



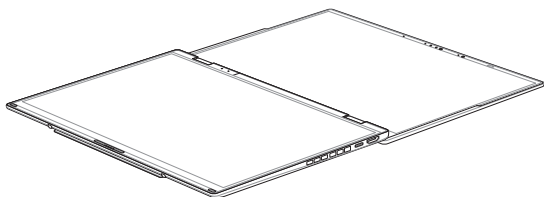
2. Avec clavier virtuel



Mode bureau



Mode partage

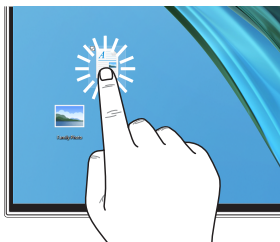


Utiliser l'écran tactile

La fonctionnalité multi-gestes vous permet d'exécuter des programmes et d'accéder aux paramètres de votre ordinateur. Les différentes fonctionnalités peuvent être activées à l'aide de fonctions gestuelles effectuées sur l'écran tactile.

Clic/Double-clic

Appuyez pour sélectionner un élément et appuyez deux fois pour l'ouvrir.



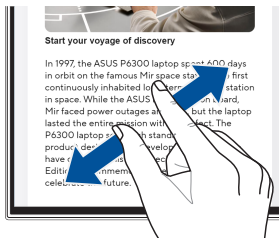
Appuyer et maintenir enfoncé

Appuyez et maintenez votre doigt pour ouvrir le menu clic droit.



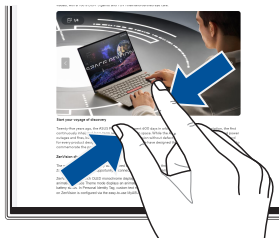
Zoom avant

Éloignez deux doigts sur l'écran tactile pour effectuer un zoom avant.



Zoom arrière

Rapportez deux doigts sur l'écran tactile pour effectuer un zoom arrière.



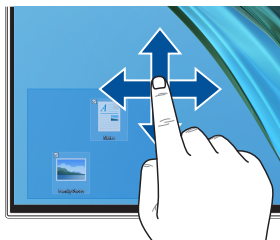
Glissé du doigt

Faites glisser votre doigt sur la surface de l'écran tactile pour naviguer sur l'écran tactile.



Glissé-déplacé

Faites glisser pour créer une zone de sélection autour de plusieurs éléments, puis faites glisser et déposez un élément pour le déplacer vers son nouvel emplacement.

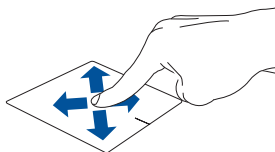


Fonctionnalités multi-gestes du pavé tactile

Fonctionnalités gestuelles à un doigt

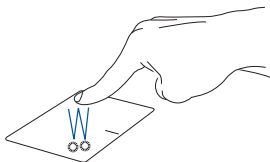
Déplacer le pointeur

Vous pouvez appuyer n'importe où sur le pavé tactile pour activer son pointeur. Faites ensuite glisser votre doigt sur le pavé tactile pour déplacer le pointeur.



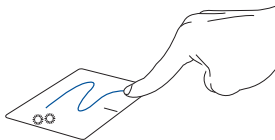
Clic/Double-clic

Appuyez pour sélectionner un élément et appuyez deux fois pour l'ouvrir.



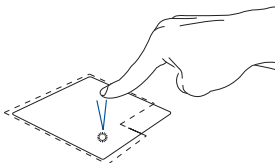
Glissé-déplacé

Appuyez deux fois sur un élément et maintenez votre doigt sur le pavé tactile en le faisant glisser jusqu'à l'endroit voulu. Désengagez votre doigt du pavé tactile pour placer l'objet à l'endroit voulu.



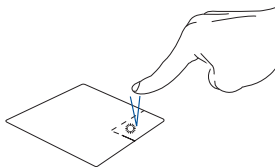
Clic gauche

Cliquez pour sélectionner un élément et double-cliquez pour l'ouvrir.



Clic droit

Cliquez sur ce bouton pour ouvrir le menu clic droit.

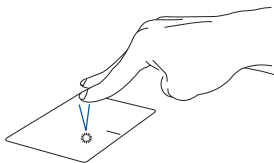


REMARQUE : Les zones démarquées par des pointillés représentent les emplacements d'interaction des boutons droite et gauche du pavé tactile.

Fonctionnalités gestuelles à deux doigts

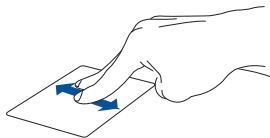
Frappé

Appuyez rapidement sur le pavé tactile avec deux doigts pour simuler un clic droit de souris.



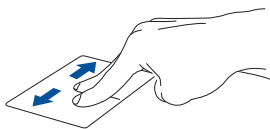
Défilement à deux doigts (haut/bas)

Faites glisser deux doigts vers le haut ou le bas pour faire défiler une page ou un document dans la même direction.



Défilement à deux doigts (gauche/droite)

Faites glisser deux doigts vers la gauche ou la droite pour faire défiler une page ou un document dans la même direction.



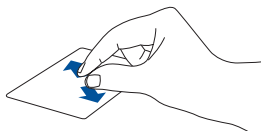
Zoom arrière

Rapprochez deux doigts sur le pavé tactile.



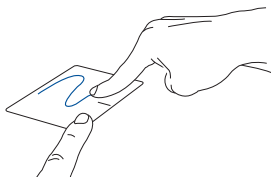
Zoom avant

Éloignez deux doigts sur le pavé tactile.



Glissé-déplacé

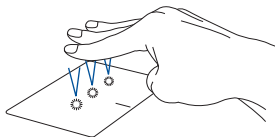
Sélectionnez un élément puis maintenez le bouton de clic gauche. Faites glisser un autre doigt pour glisser-déplacer l'objet vers l'emplacement voulu.



Fonctionnalités gestuelles à trois doigts

Frappé

Appuyez rapidement sur le pavé tactile avec trois doigts pour lancer la fonction que vous avez sélectionnée dans Paramètres.



Balayage (droite/gauche)

Si plusieurs applications sont ouvertes, faites glisser trois doigts vers la gauche ou la droite pour basculer d'une application à l'autre.



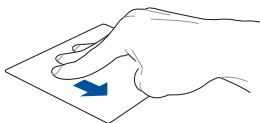
Défilement à trois doigts (haut)

Faites glisser vers le haut pour montrer toutes les applications actuellement ouvertes.



Défilement à trois doigts (bas)

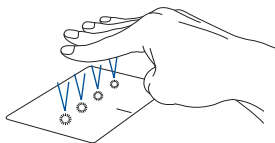
Faites glisser trois doigts vers le bas pour afficher le Bureau.



Fonctionnalités gestuelles à quatre doigts

Frappé

Appuyez rapidement sur le pavé tactile avec quatre doigts pour lancer la fonction que vous avez sélectionnée dans Paramètres.



Utiliser le clavier

Touches de raccourcis

Les touches de raccourcis situées sur le clavier de votre ordinateur portable servent à activer les commandes suivantes :



Active ou désactive les haut-parleurs



Baisse le volume des haut-parleurs



Augmente le volume des haut-parleurs



Règle le rétroéclairage du clavier



Réduit la luminosité de l'écran



Augmente la luminosité de l'écran



Active (si disponible) le périphérique d'affichage secondaire

REMARQUE : Assurez-vous qu'un écran secondaire est connecté à l'ordinateur portable.



Intervertit toutes les fenêtres entre les deux écrans



Active ou désactive le microphone



Maintenez cette touche enfoncée pour déconnecter le clavier de l'appareil et mettre le clavier en mode appairage ou détection.



Lance le clavier emoji



Lance MyASUS

Touches de fonction

Appuyez sur <Fn>+<Échap> pour activer ou désactiver les touches de fonction (F1-F12). Lorsque les touches de fonction sont activées, vous pouvez accéder aux raccourcis en appuyant sur la touche <Fn> combinée aux touches de fonction.

Touches Windows®



La touche Windows lance le menu Démarrer



ou



+



La touche de menu affiche le menu déroulant



La touche Copilot lance Windows Copilot

REMARQUE : Utilisez avec Windows 11 et les appareils Windows 10 compatibles ; la disponibilité des fonctionnalités varie selon l'appareil et le marché, consultez : aka.ms/WindowsAIFeatures.

Touche Bluetooth

REMARQUE : Assurez-vous que le Bluetooth est activé sur le clavier et votre appareil avant de lancer l'appairage ou la connexion Bluetooth.

Si le clavier ne parvient pas à s'appairer à votre appareil, maintenez <F10> enfoncé pour relancer le processus d'appairage.

Pour déconnecter le clavier de votre appareil, maintenez <F10> enfoncé et le clavier entrera en mode détection.

Voyant LED	Durée	État
Clignotement rapide (bleu)	60 secondes	Appairage
Fixe (bleu)	5 secondes	Appairé
Éteint		Non appairé

Une fois que le clavier a été appairé à un appareil, il s'y connectera automatiquement lorsque le Bluetooth est activé et que l'appareil est à portée.

Voyant LED	Durée	État
Clignotement lent (bleu)	60 secondes	Connexion à un appareil appairé
Fixe (bleu)	5 secondes	Connecté
Éteint		Non connecté

Chapitre 3 : ***Utiliser Windows®***

Démarrer pour la première fois

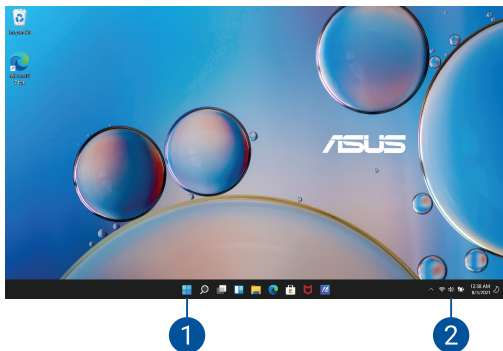
Lors du premier démarrage de votre ordinateur portable, une série d'écrans apparaît pour vous guider dans les différentes étapes de configuration des paramètres de base du système d'exploitation Windows®.

Premier démarrage :

1. Appuyez sur le bouton de mise en route de votre ordinateur portable. Patientez quelques minutes le temps que l'écran de configuration apparaisse.
2. Depuis l'écran de configuration, sélectionnez votre région et une langue à utiliser sur votre ordinateur portable.
3. Lisez soigneusement le contrat de licence, puis sélectionnez **Accepter**.
4. Suivez les instructions apparaissant à l'écran pour configurer les options suivantes :
 - Personnaliser
 - Se connecter
 - Paramètres
 - Votre compte
5. Une fois terminé, Windows® lance l'installation des applications et de vos paramètres personnalisés. N'éteignez pas votre ordinateur portable lors de l'exécution de cette étape.
6. Une fois terminé, le bureau Windows apparaît.

REMARQUE : Les captures d'écran de ce chapitre sont fournies à titre indicatif uniquement.

Bureau Windows



1. Menu Démarrer

Le menu Démarrer est la passerelle principale vers les programmes, les applications Windows®, les dossiers et les paramètres de votre ordinateur portable.

2. Centre d'action

Le centre d'action regroupe les notifications provenant des applications et présente un seul endroit où vous pouvez interagir avec elles.

Connexion sans fil

Wi-Fi

Consultez vos e-mails, surfez sur Internet et partagez des applications sur vos réseaux sociaux par le biais de la connexion WiFi de votre ordinateur portable.

IMPORTANT ! Le mode Avion désactive cette fonctionnalité. Assurez-vous que le **mode Avion** est désactivé avant d'activer la connexion WiFi de votre ordinateur portable.

Se connecter par WiFi

Suivez les instructions suivantes pour activer la connexion WiFi de votre ordinateur portable :

1. Ouvrez le **Centre d'action** depuis la barre des tâches.
2. Sélectionnez l'icône **WiFi** pour activer le WiFi.
3. Sélectionnez un point d'accès dans la liste des réseaux WiFi disponibles.
4. Cliquez sur **Connexion** pour tenter d'établir une connexion.

REMARQUE : Il se peut qu'il vous soit demandé d'entrer une clé de sécurité avant de pouvoir établir une connexion au réseau WiFi.

Bluetooth

Utilisez la technologie Bluetooth pour faciliter le transfert de données entre votre ordinateur et d'autres appareils dotés d'une connectivité Bluetooth.

IMPORTANT ! Le **mode Avion** désactive cette fonctionnalité. Assurez-vous que le **mode Avion** est désactivé avant d'activer la connexion Bluetooth de votre ordinateur portable.

Associer l'ordinateur portable avec un appareil Bluetooth

Vous devez associer l'ordinateur portable avec votre appareil Bluetooth avant de pouvoir transférer des données. Pour ce faire, suivez les étapes suivantes :

1. Ouvrez le **Centre d'action** depuis la barre des tâches.
2. Sélectionnez l'icône **Bluetooth** pour activer le Bluetooth.
3. Sélectionnez un appareil dans la liste pour l'appairer à votre ordinateur portable.

REMARQUE : Certains appareils Bluetooth requièrent la saisie du code apparaissant sur votre ordinateur portable.

Mode Avion

Le mode Avion désactive toute forme de connectivité sans fil et vous permet d'utiliser votre ordinateur portable en toute sécurité à bord d'un avion.

REMARQUE : Consultez votre compagnie aérienne pour obtenir plus d'informations sur les services pouvant être utilisés ainsi que les restrictions concernant l'utilisation d'un ordinateur portable lors d'un vol.

Activer/Désactiver le mode Avion

1. Ouvrez le **Centre d'action** depuis la barre des tâches.
2. Sélectionnez l'icône **Mode avion** pour activer ou désactiver le mode Avion.

Éteindre l'ordinateur portable

Ouvrez le menu Démarrer, sélectionnez l'icône d'alimentation, puis sélectionnez **Arrêter**.

REMARQUE : Si l'ordinateur portable ne répond pas ou s'il se bloque, maintenez le bouton d'alimentation enfoncé pendant au moins dix (10) secondes pour forcer l'ordinateur portable à s'éteindre.

Basculer l'ordinateur portable en mode veille

Ouvrez le menu Démarrer, sélectionnez l'icône d'alimentation, puis sélectionnez **Veille**.

REMARQUE : Vous pouvez également mettre l'ordinateur portable en mode veille en appuyant brièvement sur le bouton d'alimentation.

Basculer l'ordinateur vers le mode de plus faible consommation

Pour basculer l'ordinateur vers le mode de plus faible consommation :

1. Activez le démarrage rapide :
Faites un clic droit sur l'icône du menu Démarrer > sélectionnez **Exécuter** > tapez : **powercfg.cpl** > cliquez sur **OK** > **Choisir l'action du bouton d'alimentation** > **Modifier les paramètres actuellement indisponibles** > cochez **Activer le démarrage rapide (recommandé)**, puis cliquez sur **Enregistrer les modifications**.
2. Éteignez votre ordinateur :
Ouvrez le menu Démarrer, sélectionnez l'icône d'alimentation, puis sélectionnez **Arrêter**.

MyASUS Splendid

MyASUS Splendid s'assure que tous les écrans ASUS affichent une colorimétrie précise et identique. En plus du mode Normal, vous pouvez sélectionner les modes Vif, Protection des yeux (Eye Care) ou Manuel pour ajuster les paramètres d'affichage.

- **Normal** : Grâce à la correction de gamma et de la température des couleurs, l'image émise par le panneau d'affichage est aussi proche que possible de ce que votre œil peut naturellement voir. Pour les modèles avec écran OLED, ce mode est conforme à la certification Low Blue Light de l'organisme de contrôle TÜV.
- **Vif** : Ce mode vous permet d'ajuster la saturation de l'image, la rendant ainsi plus vive et plus riche.
- **Manuel** : Ce mode vous permet d'ajuster la température de couleur selon vos besoins, dans un intervalle de -50 à +50.
- **Protection des yeux** : Ce mode permet jusqu'à 30% de réduction d'émission de lumière bleue, protégeant ainsi vos yeux.

Niveau 1-5 : Plus le niveau est élevé, plus l'émission de lumière bleue est réduite. Pour les modèles avec écran LCD, le niveau 5 est le réglage optimal et est conforme à la certification Low Blue Light de l'organisme de contrôle TÜV.

La technologie sans scintillement élimine la cause principale du scintillement de l'écran et prévient la fatigue oculaire.

REMARQUE : Activez la fonction **HDR** dans **Paramètres > Système > Affichage** pour une meilleure expérience visuelle avec votre écran OLED (sur certains modèles) conforme avec la certification Flicker Free (sans scintillement) de l'organisme de contrôle TÜV.

Veillez suivre les conseils suivants afin de réduire la fatigue oculaire :

- Prenez quelques instants à l'écart de l'écran si vous avez travaillé pendant plusieurs heures. Il est recommandé de faire de courtes pauses (au moins 5 minutes) après environ 1 heure de travail continu sur ordinateur. Les pauses courtes et répétées sont plus efficaces qu'une seule pause longue.
- Pour minimiser la fatigue et la sécheresse oculaire, reposez régulièrement vos yeux en vous focalisant sur un objet éloigné.
- Répétez les exercices suivants pour réduire la fatigue oculaire :
 - (1) Regardez vers le haut et le bas de façon répétée
 - (2) Faites rouler vos yeux
 - (3) Déplacez votre regard en diagonale

Si la fatigue oculaire persiste, veuillez consulter un médecin.

- La lumière bleue à forte intensité peut générer une fatigue oculaire et amener à une DMLA (dégénérescence maculaire liée à l'âge). Le filtre à lumière bleue réduit de 30% (max.) l'émission de lumière bleue nocive afin d'éviter la survenue d'un SVI (syndrome de vision informatique).

Paramètres optimaux pour les écrans OLED

Les paramètres suivants sont recommandés pour optimiser l'expérience visuelle, maximiser l'autonomie de la batterie et prolonger la durée de vie de votre écran OLED (sur certains modèles).

Activer le mode sombre

Le thème sombre est activé par défaut. Pour vérifier ou modifier les réglages :

1. Ouvrez le menu Démarrer.
2. Sélectionnez **Paramètres**, puis sélectionnez **Personnalisation**.
3. Sélectionnez l'onglet **Couleurs** et définissez **Choisissez votre mode** sur **Sombre**.

Éteindre l'écran lorsqu'il n'est pas utilisé

Configurez l'extinction automatique de l'écran lorsque qu'il n'est pas utilisé. Pour vérifier ou modifier les réglages :

1. Ouvrez le menu Démarrer.
2. Sélectionnez **Paramètres**, puis sélectionnez **Système**.
3. Sélectionnez l'onglet **Alimentation et batterie** pour afficher les options.

Réglage de la luminosité de l'écran

Pour prolonger la durée de vie de l'écran OLED, utilisez un écran de veille animé à fond sombre et d'éviter de régler la luminosité de votre écran au maximum. Pour vérifier ou modifier les réglages :

1. Ouvrez le menu Démarrer.
2. Sélectionnez **Paramètres**, puis sélectionnez **Personnalisation**.
3. Sélectionnez l'onglet **Écran de verrouillage**, puis sélectionnez **Écran de veille** pour afficher les options.

Masquer automatiquement la barre des tâches

Afin d'éviter d'afficher constamment la barre des tâches sur votre écran OLED, assurez-vous de choisir de la masquer automatiquement. Pour modifier les réglages :

1. Ouvrez le menu Démarrer.
2. Sélectionnez **Paramètres**, puis sélectionnez **Personnalisation**.
3. Sélectionnez l'onglet **Barre des tâches** puis activez **Masquer automatiquement la barre des tâches**.

Raccourcis clavier

L'utilisation de raccourcis clavier permet de faciliter l'accès aux applications et la navigation sous Windows®.



Ouvre le **menu Démarrer**



Ouvre le **centre d'action**



Bascule vers le Bureau



Ouvre le panneau de **recherche de fichiers**



Ouvre le panneau des **paramètres** de l'ordinateur



Ouvre le panneau de **connexion**



Active l'écran de verrouillage



Réduit la taille de toutes les fenêtres actives



Ouvre le volet **Rechercher**



Affiche le volet **Projeter**



Ouvre la fenêtre d'**exécution de commandes**



Ouvre **Accessibilité**



Ouvre le menu contextuel du bouton Démarrer



Effectue un zoom avant sur l'écran



Effectue un zoom arrière sur l'écran

Chapitre 4 :

Le POST (Power-on Self-test)

Le POST (Power-on Self-test)

Le POST (Power-on Self-test) est une série de tests de diagnostic exécutés à chaque démarrage de l'ordinateur portable. Le programme qui contrôle le POST fait partie intégrante de l'architecture du portable.

Dépannage et accès BIOS lors de l'exécution du POST

Lors du POST, vous pouvez accéder à l'interface de configuration du BIOS ou exécuter certaines options de dépannage par le biais des touches de fonction de votre ordinateur portable. Consultez les informations suivantes pour plus de détails.

BIOS

Le BIOS (Basic Input and Output System) stocke divers paramètres matériels nécessaires au démarrage du système de l'ordinateur portable.

Les réglages par défaut du BIOS conviennent à la plupart des utilisations de l'ordinateur portable. Il est recommandé de ne pas modifier les paramètres par défaut du BIOS sauf dans les cas suivants :

- Un message d'erreur apparaît au démarrage du système et requiert l'accès au BIOS.
- Un composant installé nécessite un réglage spécifique ou une mise à jour du BIOS.

AVERTISSEMENT ! Une mauvaise utilisation du BIOS peut entraîner une instabilité du système ou un échec de démarrage. Il est fortement recommandé de ne modifier les paramètres du BIOS qu'avec l'aide d'un technicien qualifié.

Accès rapide au BIOS

Redémarrez l'ordinateur portable, puis appuyez sur la touche <F2> du clavier lors de l'exécution du POST.

Restaurer le système

Utilisez les options de récupération de votre ordinateur portable pour restaurer le système d'exploitation dans sa configuration d'usine ou simplement actualiser ses paramètres afin d'aider à améliorer les performances.

IMPORTANT !

- Effectuez une copie de sauvegarde de vos données avant d'utiliser cette fonctionnalité.
- Prenez note des paramètres importants tels que ceux dédiés au réseau, aux noms d'utilisateur et mots de passe pour éviter de perdre vos données.
- Assurez-vous que votre ordinateur portable est alimenté en courant par le biais de son adaptateur secteur avant de le réinitialiser.

Windows® offre plusieurs options de récupération :

- **Conserver mes fichiers** - Cette option réinitialise votre ordinateur portable tout en conservant vos fichiers (photos, musique, vidéos, documents).

Avec cette option, vous pouvez réinitialiser les paramètres par défaut de votre ordinateur portable et supprimer les applications installées.

- **Tout supprimer et réinstaller Windows®** - Cette option restaure la configuration d'usine de votre ordinateur portable. Veillez à effectuer une copie de sauvegarde de vos données importantes avant d'utiliser cette option.

- **Démarrage avancé** - Cette option permet d'avoir accès à d'autres options de restauration avancées sur votre ordinateur portable, telles que :
 - L'utilisation d'un support de stockage USB, d'une connexion réseau ou d'un DVD de restauration Windows® .
 - L'utilisation de l'option de **Dépannage** vous permet d'utiliser l'un des outils suivants : Outil de redémarrage système, Désinstaller des mises à jour, Changer les paramètres du microprogramme UEFI, Invite de commande, Restauration du système et Récupération de l'image système.

Utiliser une option de restauration

Ouvrez les paramètres et sélectionnez **Système** > (Restauration), puis sélectionnez l'option de restauration que vous souhaitez exécuter.

Conseils et FAQ

Conseils d'utilisation

Pour vous permettre de profiter pleinement de votre ordinateur portable, maximiser ses performances et garantir la sûreté de toutes les données, prenez note des conseils suivants :

- Mettez régulièrement à jour Windows® pour garantir un niveau de sécurité optimal pour votre appareil.
- Mettez à jour MyASUS pour vous assurer de disposer des paramètres les plus récents pour les applications, pilotes et utilitaires exclusifs ASUS.
- Utilisez et maintenez à jour un logiciel anti-virus permettant de protéger vos données et vos appareils.
- Évitez de forcer l'ordinateur portable à s'arrêter sauf si cela est absolument nécessaire.
- Faites régulièrement une copie de sauvegarde de vos données sur un périphérique de stockage externe.
- Si vous n'utilisez pas votre ordinateur portable pendant une longue période, assurez-vous de charger la batterie à 50%, puis éteignez votre ordinateur portable et débranchez l'adaptateur secteur.
- Si vous utilisez l'adaptateur secteur en permanence, configurez le mode de Battery Health Charging sur "Équilibré" dans MyASUS.

- Avant de réinitialiser votre ordinateur portable, débranchez tous les périphériques connectés et assurez-vous d'avoir les éléments ci-dessous à portée de main :
 - La clé de produit de votre système d'exploitation et d'autres applications
 - Une copie de sauvegarde de vos données
 - Votre identifiant et mot de passe de connexion
 - Les informations relatives à votre connexion internet
- Visitez notre site d'assistance pour effectuer un dépannage et consulter la FAQ sur <https://www.asus.com/fr/support>.

FAQ matérielle

1. Un point noir ou coloré apparaît lorsque j'allume l'ordinateur portable. Que dois-je faire ?

Ces points apparaissant sur l'écran n'affectent pas les performances de votre appareil. Si toutefois l'incident persiste, et affecte de manière conséquente les performances de votre appareil, contactez un service client certifié par ASUS.

2. La qualité d'affichage des couleurs et/ou de la luminosité de l'écran est inégale. Comment résoudre ce problème ?

Les couleurs et la luminosité de votre écran peuvent être affectées par l'angle et la position actuelle de l'ordinateur portable. Ces attributs peuvent aussi varier d'un modèle d'ordinateur portable à l'autre. Utilisez les touches de fonction ou les paramètres d'affichage du système d'exploitation pour régler l'apparence de l'écran.

3. Comment maximiser la durée de vie de la batterie ?

Essayez une ou plusieurs des suggestions suivantes :

- Utilisez les touches de fonction pour modifier la luminosité de l'écran.
- Si vous n'utilisez pas de connexion WiFi, activez le **mode Avion**.
- Débranchez les appareils USB non utilisés.
- Fermez les applications non utilisées, tout spécialement celles gourmandes en mémoire vive.

4. Le voyant lumineux de la batterie ne s'allume pas. Quel est le problème ?

- Vérifiez que l'adaptateur secteur et la batterie sont correctement connectés. Vous pouvez aussi essayer de déconnecter, patienter environ une minute, puis reconnecter ces deux éléments.
- Si le problème persiste, contactez le service client ASUS le plus proche.

5. Pourquoi le pavé tactile ne fonctionne-t-il pas ?

Accédez aux paramètres du pavé tactile (Paramètres système) pour activer le pavé tactile.

6. Pourquoi les haut-parleurs n'émettent-ils aucun son lors de la lecture d'un fichier audio ou vidéo ?

Essayez une ou plusieurs des suggestions suivantes :

- Appuyez sur <F3> pour augmenter le volume.
- Vérifiez que le son n'a pas été désactivé.
- Vérifiez qu'un casque audio n'est pas connecté.

7. Que faire si j'ai égaré l'adaptateur secteur ou si la batterie ne fonctionne plus ?

Contactez le service après-vente ASUS le plus proche pour obtenir une assistance technique.

8. Je ne parviens pas à taper du texte correctement car le curseur n'arrête pas de se déplacer à l'écran. Que dois-je faire ?

Vérifiez que rien n'entre en contact avec le pavé tactile lors de la saisie de texte au clavier. Vous pouvez également accéder aux paramètres du pavé tactile (Paramètres système) pour activer le pavé tactile.

FAQ logicielle

1. **Lors de la mise en route de l'ordinateur portable, le voyant d'alimentation s'allume mais pas celui dédié au disque dur. De plus, le système d'exploitation ne démarre pas. Que faire pour corriger ce problème ?**

Essayez une ou plusieurs des suggestions suivantes :

- Forcez l'ordinateur portable à s'arrêter en appuyant au moins dix (10) secondes sur le bouton d'alimentation. Vérifiez que l'adaptateur secteur et la batterie sont correctement connectés à l'ordinateur portable.
- Si le problème persiste, contactez le service client ASUS le plus proche.

2. **Que faire lorsque le message suivant apparaît à l'écran : "Retirez les disques. Pressez une touche pour redémarrer."?**

Essayez une ou plusieurs des suggestions suivantes :

- Débranchez tous les périphériques connectés et redémarrez l'ordinateur portable.
- Retirez le disque placé dans le lecteur optique et redémarrez l'appareil.
- Si le problème persiste, votre ordinateur portable peut posséder un problème de stockage de la mémoire. Contactez le service après-vente ASUS le plus proche pour obtenir une assistance technique.

3. Le délai de démarrage de l'ordinateur portable et du système d'exploitation sont plus lents que d'ordinaire. Comment résoudre ce problème ?

Supprimez les applications récemment installées ou non incluses avec le système d'exploitation, puis redémarrez l'appareil.

4. L'ordinateur portable ne démarre pas. Comment résoudre ce problème ?

Essayez une ou plusieurs des suggestions suivantes :

- Débranchez tous les périphériques connectés et redémarrez l'ordinateur portable.
- Si le problème persiste, contactez le service client ASUS le plus proche.

5. Pourquoi l'ordinateur portable ne parvient pas à sortir du mode veille / veille prolongée ?

- Appuyez sur le bouton d'alimentation pour sortir l'appareil du mode veille.
- Il se peut que la batterie de l'appareil soit vide. Branchez l'adaptateur secteur puis appuyez sur le bouton d'alimentation.

Si vous rencontrez d'autres problèmes, rendez-vous sur <https://www.asus.com/fr/support/FAQ/1045091/> pour obtenir de l'assistance.

Annexes

Informations légales

Marque déposée USB-IF

 Le logo du port USB 5 Gb/s est une marque déposée de USB Implementers Forum, Inc.

 Le logo du port USB 10 Gb/s est une marque déposée de USB Implementers Forum, Inc.

 Le logo du port USB 20 Gb/s est une marque déposée de USB Implementers Forum, Inc.

 Le logo du port USB 40 Gb/s est une marque déposée de USB Implementers Forum, Inc.

Avis sur les brevets Access Advance



Informations réglementaires

Déclaration de conformité d'Innovation, Sciences et Développement économique du Canada (ISDE)

Le présent appareil est conforme aux CNR d'Innovation, Sciences et Développement économique du Canada applicables aux appareils radio exempts de licence. L'exploitation est autorisée aux deux conditions suivantes: (1) l'appareil ne doit pas produire de brouillage, et (2) l'utilisateur de l'appareil doit accepter tout brouillage radioélectrique subi, même si le brouillage est susceptible d'en compromettre le fonctionnement.

La bande 5150–5250 MHz est réservée uniquement pour une utilisation à l'intérieur afin de réduire les risques de brouillage préjudiciable aux systèmes de satellites mobiles utilisant les mêmes canaux.

CAN ICES(B)/NMB(B)

Déclaration de ISDE pour la plage 5,925-7,125 GHz

Appareils RLAN :

- Les dispositifs ne doivent pas être utilisés pour commander des systèmes d'aéronef sans pilote ni pour communiquer avec de tels systèmes ;
- Les dispositifs ne doivent pas être utilisés sur les plateformes de forage pétrolier ;
- Les dispositifs ne doivent pas être utilisés dans les aéronefs, à l'exception des points d'accès intérieurs à faible puissance, des dispositifs subordonnés intérieurs, des dispositifs clients à faible puissance et des dispositifs à très faible puissance fonctionnant dans la bande de 5925 à 6425 MHz, qui peuvent être utilisés dans les gros aéronefs tel que défini dans le Règlement de l'aviation canadien, lorsqu'ils volent à une altitude supérieure à 3048 mètres (10000 pieds).
- Les dispositifs ne doivent pas être utilisés dans les automobiles ;
- Les dispositifs ne doivent pas être utilisés dans les trains ;
- Les dispositifs ne doivent pas être utilisés sur les navires maritimes.

Déclaration d'exposition aux radiations

Le produit est conforme aux limites d'exposition pour les appareils portables RF pour les États-Unis et le Canada établies pour un environnement non contrôlé.

Le produit est sûr pour une utilisation telle que décrite dans ce manuel. Le niveau d'exposition aux ondes radio peut être réduit en plaçant l'appareil aussi loin que possible du corps de l'utilisateur ou que le dispositif est réglé sur la puissance de sortie la plus faible si une telle fonction est disponible.

Informations de ISDE relatives au DAS

Cet appareil est conforme aux limites de DAS pour la population générale et une exposition non contrôlée établies par Industrie Canada RSS-102. Cet appareil doit être installé et utilisé avec une distance minimale de 0 cm entre l'émetteur et votre corps. Cet équipement est conforme aux limites d'exposition aux rayonnements établies par ISDE pour un environnement non contrôlé. L'utilisateur final doit respecter les instructions d'utilisation afin de satisfaire aux normes d'exposition aux radiofréquences. Cet appareil ne doit pas être co-localisé ou fonctionner en association avec une autre antenne ou transmetteur.

Informations concernant l'exposition aux radiofréquences

La puissance de sortie rayonnée du dispositif sans fil est inférieure aux limites d'exposition aux radiofréquences d'Innovation, Sciences et Développement économique Canada (ISDE). Le dispositif sans fil doit être utilisé de manière à minimiser le potentiel de contact humain pendant le fonctionnement normal.

Cet appareil a été évalué et montré conforme aux limites de DAS (Débit d'Absorption Spécifique) de ISDE lorsqu'il est utilisé dans des conditions d'exposition portables.

Précautions d'emploi de l'appareil

- a. N'utilisez pas le produit ou soyez particulièrement vigilant quant à votre sécurité lors de l'utilisation de cet appareil dans certains lieux (les avions, les aéroports, les hôpitaux, les stations-service et les garages professionnels).
- b. Évitez d'utiliser cet appareil à proximité de dispositifs médicaux implantés lors d'un appel téléphonique. Si vous portez un implant électronique (stimulateurs cardiaques, pompes à insuline, neurostimulateurs...), veuillez impérativement respecter une distance minimale de 15 centimètres entre cet appareil et l'implant pour réduire les risques d'interférence.
- c. Utilisez cet appareil dans de bonnes conditions de réception pour minimiser le niveau de rayonnement. Ce n'est pas toujours le cas dans certaines zones ou situations, notamment les parkings souterrains, les ascenseurs, en train ou en voiture ou tout simplement dans un secteur mal couvert par le réseau.
- d. Tenez cet appareil à distance du ventre des femmes enceintes et du bas-ventre des adolescents.

Mise en garde

(i) Les dispositifs fonctionnant dans la bande 5150-5250 MHz sont réservés uniquement à une utilisation en intérieur afin de réduire les risques d'interférence préjudiciables aux systèmes de satellites mobiles utilisant les mêmes canaux;

(ii) pour les dispositifs avec antenne(s) détachable(s), le gain d'antenne maximal autorisé pour les dispositifs des bandes 5250-5350 MHz et 5470-5725 MHz doit être tel que l'équipement respecte encore les limites P.I.R.E ;

(iii) pour les dispositifs avec antenne(s) détachable(s), le gain d'antenne maximal autorisé pour les dispositifs dans la bande 5725-5850 MHz doit être tel que l'équipement soit toujours conforme à la norme E.I.R.P. limites, le cas échéant; et

(iv) le cas échéant, type(s) d'antenne, modèle(s) d'antenne et angle(s) d'inclinaison dans le cas le plus défavorable nécessaire pour rester conforme à l'E.I.R.P. L'exigence de masque d'altitude énoncée à la section 6.2.2.3 doit être clairement indiquée.

Avertissements de sécurité UL

Requis pour la norme UL 1459 couvrant les équipements de communication (téléphone) conçus pour être connectés de manière électrique à un réseau de télécommunication ayant un voltage de fonctionnement à la terre n'excédant pas 200V en crête, 300V de crête à crête et 105V rms, et installés ou utilisés en conformité avec les normes du NEC (National Electrical Code) (NFPA 70).

Lors de l'utilisation du modem de cet ordinateur portable, les précautions de sécurité générales doivent être respectées pour réduire les risques de départ d'incendie, de choc électrique et de blessures aux personnes, y compris ce qui suit :

- N'utilisez pas l'ordinateur portable à proximité d'une source d'eau, par exemple près d'une baignoire, d'un évier ou d'un bac à linge, dans un sous-sol humide ou près d'une piscine.
- N'utilisez pas l'ordinateur portable lors d'un orage. Il peut y avoir un risque de choc électrique provoqué par la foudre.
- N'utilisez pas l'ordinateur portable à proximité d'une fuite de gaz.

Requis pour la norme UL 1642 couvrant les batteries primaires (non rechargeables) et secondaires (rechargeables) utilisées comme source d'alimentation. Ces batteries contiennent du lithium métal, un alliage à base de lithium ou lithium-ion et sont constituées d'une seule cellule électrochimique ou de deux cellules supplémentaires connectées en série, en parallèle ou les deux, qui convertissent l'énergie chimique en énergie électrique par une réaction chimique réversible ou irréversible.

- Ne jetez pas la batterie de l'ordinateur portable au feu car elle pourrait exploser. Vérifiez vos réglementations locales en matière de recyclage de batteries afin de réduire les risques de blessures aux personnes provoquées par un feu ou une explosion.
- N'utilisez pas d'adaptateurs électriques ni de batteries provenant d'autres appareils afin de réduire les risques de blessures aux personnes provoquées par un feu ou une explosion. Utilisez uniquement des adaptateurs de courant certifiés UL ou des batteries fournis par le fabricant ou un revendeur agréé.

Exigence de sécurité électrique

Les produits utilisant des courants électriques nominaux pouvant atteindre 6A et pesant plus de 3 Kg doivent utiliser des cordons d'alimentation supérieurs ou équivalents à : H05VV-F, 3G, 0,75 mm² ou H05VV-F, 2G, 0,75 mm².

Notice TV

Note aux installateurs de système CATV—Le système de câblage doit être mis à la terre, conformément à la norme AINSI/NFPA 70, le code national d'électricité américain (NEC), en particulier la section 820.93, "Grounding of Outer Conductive Shield of a Coaxial Cable" (Mise à la terre du blindage conducteur externe d'un câble coaxial) – l'installation doit inclure une liaison de mise à la terre du câble coaxial à l'entrée du bâtiment.

Note relative aux produits de Macrovision Corporation

Ce produit comprend une technologie de protection de copyright protégée par certains brevets déposés aux U.S.A. et autres propriétés intellectuelles appartenant à Macrovision Corporation et à d'autres. L'utilisation de cette technologie est soumise à autorisation par Macrovision Corporation, et n'est destinée qu'à un usage familial ou autres usages limités de même sorte, à moins d'une autorisation délivrée par Macrovision Corporation. Rétro ingénierie et démontage sont interdits.

Bruit et prévention de perte auditive

Pour éviter d'éventuels troubles auditifs, n'utilisez pas cet appareil à plein volume pendant de longues périodes.



Notice relative au revêtement de l'appareil

IMPORTANT ! Pour maintenir le niveau de sécurité électrique et fournir une meilleure isolation, un revêtement a été appliqué pour isoler le châssis de cet appareil. Veuillez toutefois noter que les zones de l'appareil où se trouvent les différentes interfaces de connexion ne disposent pas de ce revêtement spécial.

Déclaration de conformité aux normes environnementales

ASUS développe une conception écologique pour tous ses produits et s'assure que des standards élevés en terme de protection de l'environnement sont respectés tout au long du processus de fabrication. De plus, ASUS met à votre disposition des informations sur les différentes normes de respect de l'environnement.

Consultez le site <https://esg.asus.com/Compliance.htm> pour plus d'informations sur les normes auxquelles les produits ASUS sont conformes.

UE REACH et Article 33

En accord avec le cadre réglementaire REACH (Enregistrement, Evaluation, Autorisation, et Restriction des produits chimiques), nous publions la liste des substances chimiques contenues dans nos produits sur le site ASUS REACH : <https://esg.asus.com/Compliance.htm>.

UE RoHS

Cet appareil est conforme à la directive UE RoHS. Pour plus de détails, consultez : <https://esg.asus.com/Compliance.htm>

Mise en garde (pour batteries Lithium-Ion)

ATTENTION ! Danger d'explosion si la batterie n'est pas correctement remplacée. Remplacer uniquement par une batterie de type identique ou équivalent, comme recommandé par le fabricant. Jetez les batteries usagées conformément aux instructions du fabricant.

Services de reprise et de recyclage

Les programmes de recyclage et de reprise d'ASUS découlent de nos exigences en terme de standards élevés de respect de l'environnement. Nous souhaitons apporter à nos clients des solutions permettant de recycler de manière responsable nos produits, batteries et autres composants ainsi que nos emballages.

Veillez consulter le site <https://esg.asus.com/en/Takeback.htm> pour plus de détails sur les conditions de recyclage en vigueur dans votre pays.

Recyclage de batteries rechargeables pour l'Amérique du Nord

Pour les clients résidant aux États-Unis et au Canada, vous pouvez appeler le numéro 1-800-822-8837 (gratuit) pour obtenir plus d'informations sur le recyclage de la batterie rechargeable de votre produit ASUS.



Directive Ecodesign

L'Union Européenne a publié un cadre d'application des exigences ecodesign pour les produits liés à l'énergie (2009/125/EC). La mise en place spécifique de mesures vise à l'amélioration de la performance environnementale de produits spécifiques ou de multiples types de produits. ASUS fournit les informations du produit sur <https://esg.asus.com/Compliance.htm>.

Produit conforme à la norme ENERGY STAR



ENERGY STAR est un programme conjoint entre l'Agence pour la protection de l'environnement (EPA) et le département de l'Énergie (DOE) des États-Unis permettant de faire des économies d'argent tout en protégeant l'environnement par le biais de pratiques et de produits éco-énergétiques.

Tous les produits ASUS portant le logo ENERGY STAR sont conformes au standard ENERGY STAR et intègrent la fonctionnalité d'économie d'énergie activée par défaut. L'écran passe automatiquement en mode veille après 10 minutes d'inactivité; l'ordinateur passe automatiquement en mode veille après 30 minutes d'inactivité. Pour sortir l'ordinateur du mode veille, cliquez sur la souris ou appuyez sur une touche quelconque du clavier ou sur le bouton d'alimentation.

Consultez le site <https://www.energystar.gov> pour plus d'informations sur le programme ENERGY STAR®, la gestion d'énergie et ses avantages pour la protection de l'environnement.

REMARQUE : La norme ENERGY STAR® n'est PAS compatible avec les modèles fonctionnant sous FreeDOS ou Linux.

Produits homologués EPEAT

La diffusion publique des informations environnementales essentielles pour les produits ASUS homologués EPEAT (Electronic Product Environmental Assessment Tool) est disponible à <https://esg.asus.com/en/Ecolabel.htm>. Plus d'informations sur le programme EPEAT et des conseils d'achat peuvent être trouvés à www.epeat.net.

Licence des polices de texte du BIOS

Copyright © 2025 Android Open Source Project

Sous Licence Apache, Version 2.0 (la "Licence") ; ce fichier ne peut être utilisé que si son utilisation est en conformité avec la présente Licence. Vous pouvez obtenir une copie de la Licence sur <http://www.apache.org/licenses/LICENSE-2.0>.

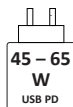
Sauf si la loi l'exige ou si accepté préalablement par écrit, les logiciels distribués sous la Licence sont distribués "TELS QUELS", SANS AUCUNES GARANTIES OU CONDITIONS QUELCONQUES, explicites ou implicites.

Consultez la Licence pour les termes spécifiques gouvernant les limitations et les autorisations de la Licence.

Charge rapide USB PD (Power Delivery)

Charge rapide USB PD (Power Delivery)

La puissance délivrée par le chargeur doit être comprise entre le minimum de 45W requis par l'équipement radio et le maximum de 65W pour atteindre la vitesse de charge maximale.



*Ce qui précède est une description des réglementations de l'UE (Directive sur les équipements radio).

Pour des performances optimales, utilisez un adaptateur secteur avec une puissance nominale de 65W ou plus.

Avis concernant les batteries remplaçables

- La batterie de l'appareil peut présenter un risque d'incendie ou de brûlure si celle-ci est retirée ou désassemblée.
- La batterie et ses composants doivent être recyclés ou jetés de façon appropriée.

Déclaration de conformité simplifiée de l'UE

ASUSTeK COMPUTER INC. déclare par la présente que cet appareil est conforme aux critères essentiels et autres clauses pertinentes de la directive 2014/53/UE. La déclaration de conformité de l'UE peut être téléchargée à partir du site internet suivant : <https://www.asus.com/fr/support/>.

Dans la plage de fréquences 5150-5350 MHz, le WiFi est restreint à une utilisation en intérieur dans les pays listés ci-dessous :

AT, BE, BG, CZ, DK, EE, FR, DE, IS, IE, IT, EL, ES, CY, LV, LI, LT, LU, HU, MT, NL, NO, PL, PT, RO, SI, SK, TR, FI, SE, CH, HR, UK(NI)



- a. Pour les appareils WiFi LPI (Low Power Indoor) dans la plage 5,945-6,425 GHz : L'appareil est limité à une utilisation en intérieur uniquement lorsqu'il fonctionne dans la plage de fréquences 5945-6425 MHz en Autriche (AT), Belgique (BE), Bulgarie (BG), Chypre (CY), République tchèque (CZ), Estonie (EE), France (FR), Allemagne (DE), Islande (IS), Irlande (IE), Lettonie (LV), Luxembourg (LU), Pays-Bas (NL), Norvège (NO), Roumanie (RO), Slovaquie (SK), Slovénie (SI), Espagne (ES), Suisse (CH).
- b. Pour les appareils portables WiFi VLP (Very Low Power) dans la plage 5,945-6,425 GHz : L'appareil n'est pas autorisé à être utilisé sur des systèmes d'aéronefs sans pilote (UAS) lorsqu'il fonctionne dans la plage de fréquences 5945-6425 MHz en Autriche (AT), Belgique (BE), Bulgarie (BG), Chypre (CY), République tchèque (CZ), Estonie (EE), France (FR), Allemagne (DE), Islande (IS), Irlande (IE), Lettonie (LV), Luxembourg (LU), Pays-Bas (NL), Norvège (NO), Roumanie (RO), Slovaquie (SK), Slovénie (SI), Espagne (ES), Suisse (CH).

Avis relatif au réseau WiFi

IMPORTANT ! La carte réseau WiFi 6E est disponible sur une sélection de modèles. La connectivité de la bande WiFi 6E peut varier en fonction de la réglementation et de la certification de chaque pays/région.
