

Jabra GN

MANUEL
D'UTILISATION



PERFORM 45 SE

L'innovation qui rythme votre vie

© 2025 GN Audio A/S. Tous droits réservés. Jabra® est une marque commerciale de GN Audio A/S. La marque et le logo Bluetooth® sont la propriété de Bluetooth SIG, Inc. et toute utilisation de telles marques par GN Audio A/S est sous licence.

Fabriqué au Vietnam
MODÈLE : OTE985



Déclaration de Conformité disponible sur
www.jabra.com/doc

1. Bienvenue.....	5
2. Présentation	6
2.1 Accessoires fournis	
2.2 Accessoires optionnels	
3. Instructions de port	8
3.1 Sélectionner un EarGel	
3.2 Optimiser la tenue du micro-casque	
4. Instructions de recharge.....	10
5. Instructions de connexion.....	12
5.1 Allumer	
5.2 Éteindre	
5.3 Appairage avec votre smartphone	
5.4 Appairer avec votre téléphone via NFC	
6. Instruction d'utilisation	15
6.1 Appels	
6.2 Bouton personnalisable	
6.3 Gérer plusieurs appels	
6.4 Commandes vocales	
6.5 Mode Multipoint	
6.6 Mettre à jour le firmware	
6.7 Réinitialiser le micro-casque	
6.8 Effacer la liste des appareils appairés	
7. Application Jabra Direct.....	22

8. Support 23

8.1 FAQ

8.2 Entretien de votre micro-casque

8.3 Comment nettoyer le micro-casque

1. Bienvenue

Merci d'avoir acheté Jabra Perform 45 SE. Nous espérons que celui-ci vous donnera entière satisfaction.

Fonctionnalités Jabra Perform 45 SE:

- **Petit, léger et discret** – soyez toujours présentable auprès de vos clients
- **Microphones à réduction de bruit de 93%** et son cristallin pour des communications très fluides
- **Push-to-Talk** – communiquez instantanément avec vos collègues
- **Facile à configurer** et intuitif. Modèle résistant et simple à nettoyer
- **Jusqu'à 27 h d'autonomie en Push-to-Talk**, portée sans fil allant jusqu'à 100 m

2. Présentation

Bouton multifonction

Mise sous tension (*appui*) / hors tension
(*appui prolongé*)

Appairage (*double appui*)

Assistant vocal (*maintenir et relâcher*)

Répondre/terminer l'appel
(*appuyer*)

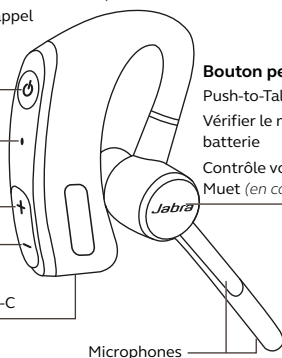
Rejeter l'appel
(*maintenir*)

LED de statut

Volume +

Volume -

Port de recharge USB-C



Bouton personnalisable

Push-to-Talk

Vérifier le niveau de la
batterie

Contrôle vocal (*veille*) ou
Muet (*en communication*)

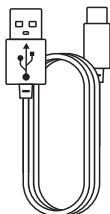
Microphones

NOTE DE SÉCURITÉ :

Les microphones peuvent potentiellement être utilisés pour enregistrer des conversations privées.

2.1 Accessoires fournis

Câble USB



EarGels



S



M

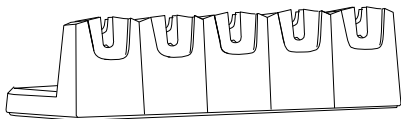
(prémonté sur le
micro-casque)



L

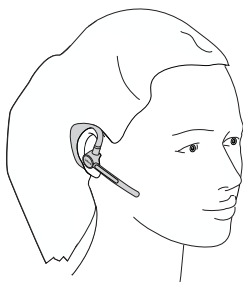
2.2 Accessoires optionnels

Accessoires optionnels disponibles sur jabra.fr/accessories

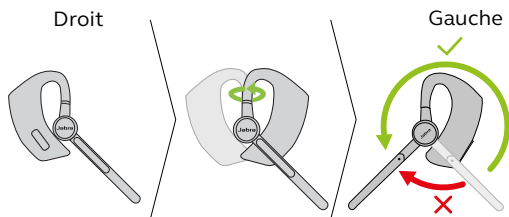


Base de chargement Jabra Perform à 5 emplacements

3. Instructions de port



Le micro-casque peut se porter sur l'oreille gauche ou droite.



Pour changer d'oreille, faites pivoter le microphone horizontalement vers l'autre côté. Puis orientez le microphone vers le haut de l'autre côté afin de le diriger vers votre bouche.

NOTE DE SÉCURITÉ :

Les microphones peuvent potentiellement être utilisés pour enregistrer des conversations privées.

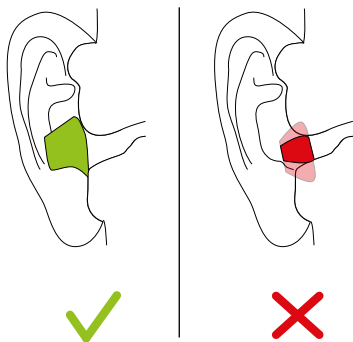
3.1 Sélectionner un EarGel

Il est important de porter le micro-casque avec la taille d'EarGel la plus adaptée à votre oreille. Vous obtiendrez ainsi la meilleure expérience audio possible.



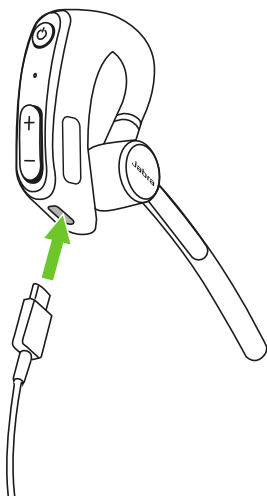
3.2 Optimiser la tenue du micro-casque

Pour obtenir une qualité audio et de confort maximale, placez l'EarGel dans l'oreille sans toutefois l'enfoncer dans le canal auditif.

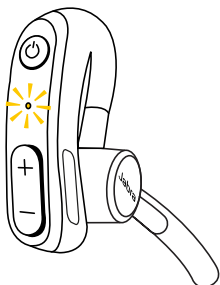


4. Instructions de recharge

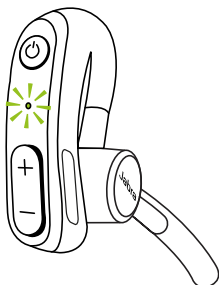
Pour recharger le micro-casque, branchez le câble de recharge USB-C au port de recharge USB du micro-casque. Nous vous recommandons de charger le micro-casque à l'aide du câble de recharge fourni. Comptez jusqu'à 120 minutes pour effectuer une recharge complète.



Pendant la charge, le voyant LED affiche le statut de la pile. Une LED jaune signifie que le micro-casque est en cours de charge. Une LED verte signifie que le micro-casque est entièrement rechargé.



En charge

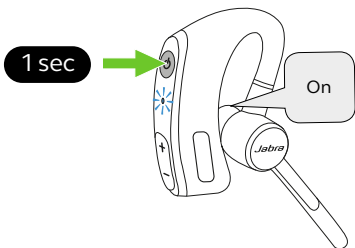


Entièrement rechargé

5. Instructions de connexion

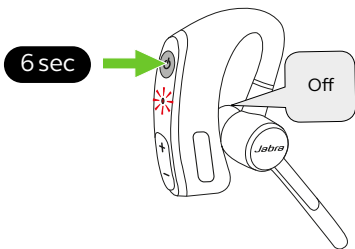
5.1 Allumer

Appuyez pendant 1 seconde sur le bouton **Multi-function** (Multifonction), jusqu'à ce que la LED clignote et que vous entendiez « On » (Allumé).



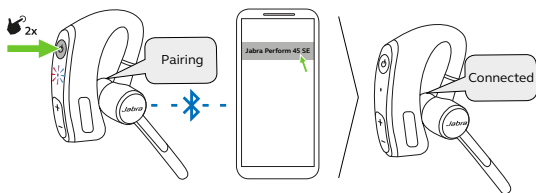
5.2 Éteindre

Appuyez pendant 6 secondes sur le bouton **Multi-function** (Multifonction), jusqu'à ce que la LED clignote et que vous entendiez « Off » (Éteint).



5.3 Appairage avec votre smartphone

1. Assurez-vous que le micro-casque est allumé.
2. Appuyez deux fois sur le bouton **multifonction**, jusqu'à ce que vous entendiez «Pairing» (Appairage) et que la LED clignote en rouge et bleu. Le micro-casque est maintenant prêt à être appairé.
3. Allez dans le menu Bluetooth de votre téléphone et sélectionnez **Jabra Perform 45 SE** dans la liste des appareils disponibles.
4. Vous entendrez « Connected » (Connecté) lorsque le micro-casque et votre smartphone sont connectés avec succès.



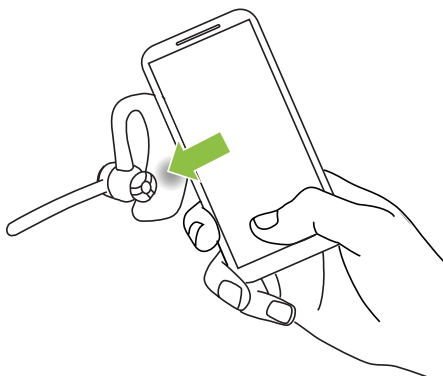
NOTE DE SÉCURITÉ :

Le micro-casque utilise une connexion Bluetooth sécurisée avec une taille de clé de cryptage de 128 bits. Si votre appareil Bluetooth ne prend pas en charge les connexions sécurisées, il ne pourra pas s'appairer ou se connecter au micro-casque.

5.4 Appairer avec votre téléphone via NFC

1. Assurez-vous que votre micro-casque est sous tension et que la fonction NFC est activée sur votre smartphone.
2. Rapprochez la zone NFC de votre téléphone de la zone NFC du micro-casque jusqu'à ce que le téléphone confirme la connexion.

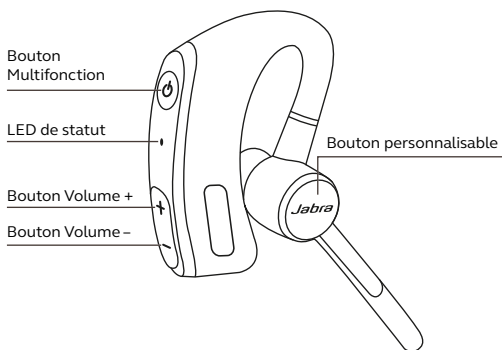
Attention ! Tous les téléphones ne prennent pas en charge la fonction d'appairage NFC.




NOTE DE SÉCURITÉ :

La NFC peut potentiellement être utilisée pour détecter la présence d'un utilisateur.

6. Instruction d'utilisation



6.1 Appels

	Répondre à un appel	Appuyez sur le bouton multifonction , dites « Answer » (Répondre) ou faites pivoter le microphone vers le bas
	Terminer un appel	Appuyez sur le bouton Multi-function (Multifonction)
	Rejeter un appel	Appuyez longuement sur le bouton multifonction ou dites « Ignore » (Ignorer)
	Activer l'assistant vocal (Siri, Assistant Google, etc.)	Maintenez enfoncé puis relâchez le bouton multifonction quand vous n'êtes pas en communication.



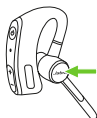
Régler le volume

Appuyez sur le bouton **Volume +** ou **Volume -** lorsque vous écoutez de la musique ou lorsque vous êtes au téléphone.



Rappeler le dernier numéro

Maintenez enfoncés le bouton **multifonction** et le bouton **Volume-**



Activer/désactiver le microphone

Appuyez sur le bouton **Customizable** (personnalisable) lorsque vous êtes au téléphone. Une tonalité de rappel de mise en sourdine est émise toutes les 45 secondes environ pour signaler que le micro-casque est en sourdine.



Activer ou désactiver la sourdine du microphone pendant un appel

Pivotez le microphone vers le haut pendant un appel pour le mettre en sourdine. Faites pivoter le microphone vers le bas pour désactiver la sourdine.

Une tonalité de rappel de mise en sourdine est émise toutes les 45 secondes environ pour signaler que le micro-casque est en sourdine.

NOTE DE SÉCURITÉ :

Les capteurs de la perche micro peuvent potentiellement être utilisés pour détecter la présence d'un utilisateur.

6.2 Bouton personnalisable

Par défaut, le bouton personnalisable est configuré pour activer le contrôle vocal en veille et mettre le microphone en sourdine pendant une communication. Toutefois, le bouton peut être configuré pour d'autres fonctions, par exemple, Push-to-Talk, l'accès à un second appareil mobile appairé, la vérification du niveau de batterie ou l'attribution d'un second bouton multifonction pour les appareils mobiles appairés.

Pour reconfigurer le bouton personnalisable, téléchargez puis utilisez [Jabra Direct](#).

6.3 Gérer plusieurs appels

Le micro-casque peut accepter et gérer simultanément plusieurs appels.

Gérer plusieurs appels



Terminer l'appel en cours et répondre à l'appel entrant

Appuyez sur le bouton **Multi-function** (Multifonction) pour terminer l'appel en cours. Puis appuyez sur le bouton **Multi-function** (Multifonction) pour décrocher l'appel entrant

Mettre en pause l'appel en cours et répondre à l'appel entrant

Appuyez deux fois sur le bouton **Multi-function** (Multifonction)

Refuser l'appel entrant lorsque vous êtes au téléphone

Appuyez pendant 2 secondes sur le bouton **Multi-function**(Multifonction)

6.4 Commandes vocales

Les commandes vocales en anglais vous permettent de gérer les appels sans avoir à toucher le micro-casque.

Pour activer les commandes vocales, appuyez sur le bouton personnalisable (lorsque vous n'êtes pas au téléphone).

Liste des commandes vocales :

- « **Answer** » (Décrocher) – Permet de répondre à un appel entrant
- « **Ignore** » (Ignorer) – Refuse l'appel entrant et l'envoie sur la boîte vocale (si disponible)
- « **List commands** » (Liste des commandes) pour annoncer la liste des commandes disponibles
- « **Pairing** » (Appairage) – Passe le micro-casque en mode appairage
- « **Connection Status** » (Statut de la connexion) – Vérifie que le micro-casque est bien connecté à un appareil
- « **Battery Status** » (Statut de batterie) – Indique le niveau de la batterie pour le micro-casque
- « **Cancel** » (Annuler) – Annule les commandes vocales

6.5 Mode Multipoint

Le micro-casque peut être appairé avec jusqu'à 8 smartphones et connecté simultanément à deux appareils.

Pour vous connecter à deux téléphones, appairez chaque appareil séparément (reportez-vous à la section 5).

Le Jabra Perform 45 SE contrôle les deux smartphones et vous permet de répondre aux appels arrivant sur l'un ou l'autre à l'aide de votre micro-casque.

Vous entendez une notification dans le micro-casque lorsque vous êtes en ligne et que l'autre téléphone reçoit un appel.

L'assistant vocal sera activé sur le dernier smartphone connecté.

6.6 Mettre à jour le firmware

Il est recommandé de mettre à jour votre Jabra Perform 45 SE avec le dernier micrologiciel disponible avant la première utilisation.

Les mises à jour du firmware améliorent les performances ou ajoutent de nouvelles fonctionnalités aux périphériques Jabra. Utilisez [Jabra Direct](#) pour mettre à jour votre Jabra Perform 45 SE.

6.7 Réinitialiser le micro-casque

Les paramètres du micro-casque seront rétablis par défaut et la liste des appareils appairés sera effacée.

1. Assurez-vous que le micro-casque est allumé.
2. Appuyez et maintenez enfoncés (5 secondes) les boutons **Customizable** (Personnalisable) et **Volume -** jusqu'à ce que vous entendiez « Resetting product » (Réinitialisation du produit). La LED clignote rapidement en rose. Le casque passe directement en mode appairage.

Vous devez réappairer le micro-casque avec votre smartphone.

6.8 Effacer la liste des appareils appairés

1. Assurez-vous que le micro-casque est allumé.
2. Appuyez et maintenez enfoncés pendant 6 secondes les boutons **Volume +** et **Volume -**. Le voyant clignote rapidement en bleu. Le casque passe directement en mode appairage.

Vous devez réappairer le micro-casque avec votre smartphone.

7. Application Jabra Direct

Jabra Direct est une application de bureau conçue pour prendre en charge, gérer et optimiser le fonctionnement des appareils Jabra.

Téléchargez gratuitement la dernière version sur
jabra.fr/direct

8. Support

8.1 FAQ

Afficher les FAQ sur <https://www.jabra.com/help/perform-45-se>

8.2 Entretien de votre micro-casque

- Afin d'éviter une décharge rapide ou une baisse de la capacité de la batterie, évitez de ranger le micro-casque dans des environnements chauds ou froids (véhicule fermé en été, conditions hivernales, etc.).
- Pour un nettoyage quotidien, nous vous recommandons d'utiliser de l'alcool isopropylique à 70 %.
- En cas d'exposition à la pluie, laissez sécher complètement le micro-casque. Une heure peut être nécessaire pour que le micro-casque soit complètement sec.
- Ne rangez pas le micro-casque pendant des périodes prolongées sans le recharger (max. trois mois).

8.3 Comment nettoyer le micro-casque

1. Utilisez de l'eau et du savon à vaisselle sur un chiffon légèrement humide, mais pas trempé. Utilisez uniquement de l'eau et du savon – pas de détergent puissant.
2. Nettoyez délicatement le micro-casque avec le chiffon humide en veillant à éliminer toute mousse de la surface.
3. Laissez le micro-casque pendant au moins une minute.
4. Essuyez-le ensuite avec un chiffon humidifié à l'eau uniquement.
5. Laissez sécher le micro-casque.