

Monitor Dell Pro 27 con supporto regolabile E2726HS

Guida alla manutenzione semplificata

Note, precauzioni e avvertenze

① **NOTA:** una NOTA indica informazioni importanti che aiutano a utilizzare meglio il prodotto.

△ **ATTENZIONE:** una **ATTENZIONE** indica un **potenziale danno all'hardware o la perdita di dati e spiega come evitare il problema.**

⚠ **AVVERTENZA:** un'**AVVERTENZA** indica il **rischio di danni materiali, lesioni personali o di morte.**

Indice

Istruzioni sulla sicurezza	4
Prima di effettuare interventi all'interno del monitor	5
Dopo avere completato un intervento all'interno del monitor	5
Viste del monitor E2726HS	6
Lato anteriore	6
Lato posteriore	7
Vista laterale	7
Vista dal basso	8
Componenti principali del monitor E2726HS	9
Schema di collegamento del cablaggio	10
Collegamento del monitor	11
Collegamento del cavo DisplayPort (opzionale)	11
Collegamento del cavo HDMI	11
Collegamento del cavo VGA (opzionale)	12
Smontaggio e rimontaggio	13
Attrezzi raccomandati	13
Elenco delle viti	13
Supporto	14
Rimozione del supporto	14
Installazione del supporto	15
Coperchio posteriore	16
Rimozione del coperchio posteriore	16
Installazione del coperchio posteriore	17
Altoparlanti	18
Rimozione degli altoparlanti	18
Installazione degli altoparlanti	19
Scheda LED	20
Rimozione della scheda LED	20
Installazione della scheda LED	21
Scheda tastierino	22
Rimozione della scheda tastierino	22
Installazione della scheda tastierino	23
Telaio principale	24
Rimozione del telaio principale	24
Installazione del telaio principale	25
Scheda madre	26
Rimozione della scheda madre	26
Installazione della scheda madre	27
Risoluzione dei problemi	28
Autoverifica	28
Diagnostica integrata	29
Problemi comuni	30
Contattare Dell	32
Cronologia delle revisioni	33

Istruzioni sulla sicurezza

Per proteggere il monitor da potenziali danni e per garantire la propria sicurezza personale, attenersi alle seguenti indicazioni sulla sicurezza. Salvo quando diversamente indicato, tutte le procedure del presente documento presuppongono la lettura delle informazioni sulla sicurezza fornite con il monitor.

① **NOTA:** prima di utilizzare il monitor, leggere le informazioni sulla sicurezza fornite con il monitor e stampate sul prodotto. Conservare la documentazione in un luogo sicuro per riferimenti futuri.

△ **ATTENZIONE:** come possibile effetto a lungo termine, l'ascolto di audio ad alto volume attraverso le cuffie (su monitor che lo supportano) può danneggiare la capacità uditiva.

△ **AVVERTENZA:** L'utilizzo di comandi, regolazioni o procedure diverse da quelle specificate in questa documentazione può comportare l'esposizione a scosse, rischi elettrici e/o meccanici.

- Collocare il monitor su una superficie solida e gestirlo con cautela.
 - Lo schermo è fragile e può danneggiarsi se lasciato cadere o colpito con oggetti affilati.
 - Assicurarsi che il monitor sia adatto al funzionamento tramite alimentazione CA disponibile nel luogo in cui ci si trova.
 - Conservare il monitor a temperatura ambiente. Condizioni di freddo o caldo eccessivo possono avere effetti negativi sui cristalli liquidi del display.
 - Collegare il cavo di alimentazione del monitor a una presa a parete vicina e accessibile. Consultare la sezione [Collegamento del monitor](#).
- Non collocare o utilizzare il monitor su una superficie bagnata o vicino all'acqua.
- Non esporre il monitor a forti vibrazioni o a forti sollecitazioni. Evitare, ad esempio, di collocare il monitor all'interno del bagagliaio di un'auto.
- Scollegare il monitor nel caso in cui si preveda di non utilizzarlo per periodi di tempo prolungati.
- Per evitare scosse elettriche, non tentare di rimuovere il coperchio o di toccare i componenti interni del monitor.
- Leggere attentamente le presenti istruzioni. Conservare il presente documento per riferimenti futuri. Seguire tutte le avvertenze e le istruzioni contrassegnate sul prodotto.
- Alcuni monitor possono essere montati a parete utilizzando il supporto VESA venduto separatamente. Assicurarsi di utilizzare le specifiche VESA corrette, come indicato nella sezione sul montaggio a parete del Manuale d'uso.

Per informazioni riguardanti le istruzioni di sicurezza, consultare il documento *Informazioni normative e in materia di sicurezza e ambiente (SERI)* allegato al monitor.

Prima di effettuare interventi all'interno del monitor

Passaggi

1. Salvare e chiudere tutti i file aperti e uscire da tutte le applicazioni in esecuzione.
2. Spegnerne il monitor.
3. Scollegare il monitor e tutti i dispositivi collegati dalle prese elettriche.
4. Scollegare tutti i dispositivi di rete e le periferiche collegate, come tastiera, mouse e dock, dal monitor.
- △ **AVVERTENZA:** Per scollegare un cavo di rete, scollegarlo prima dal monitor e poi dal dispositivo di rete.
5. Rimuovere eventuali schede di memoria e dischi ottici dal monitor, se applicabile.

Dopo avere completato un intervento all'interno del monitor

△ **ATTENZIONE:** Lasciare viti allentate o fuori posto all'interno del monitor può danneggiarlo gravemente.

Passaggi

1. Avvitare tutte le viti e assicurarsi che non vi siano viti libere all'interno del monitor.
2. Collegare tutti i dispositivi esterni, le periferiche o i cavi rimossi prima di intervenire sul monitor.
3. Reinserire eventuali schede di memoria, dischi o altre parti che hai rimosso prima di intervenire sul monitor.
4. Collegare il monitor e tutti i dispositivi ad esso collegati alle rispettive prese di corrente.
5. Accendere il monitor.

Viste del monitor E2726HS

Lato anteriore

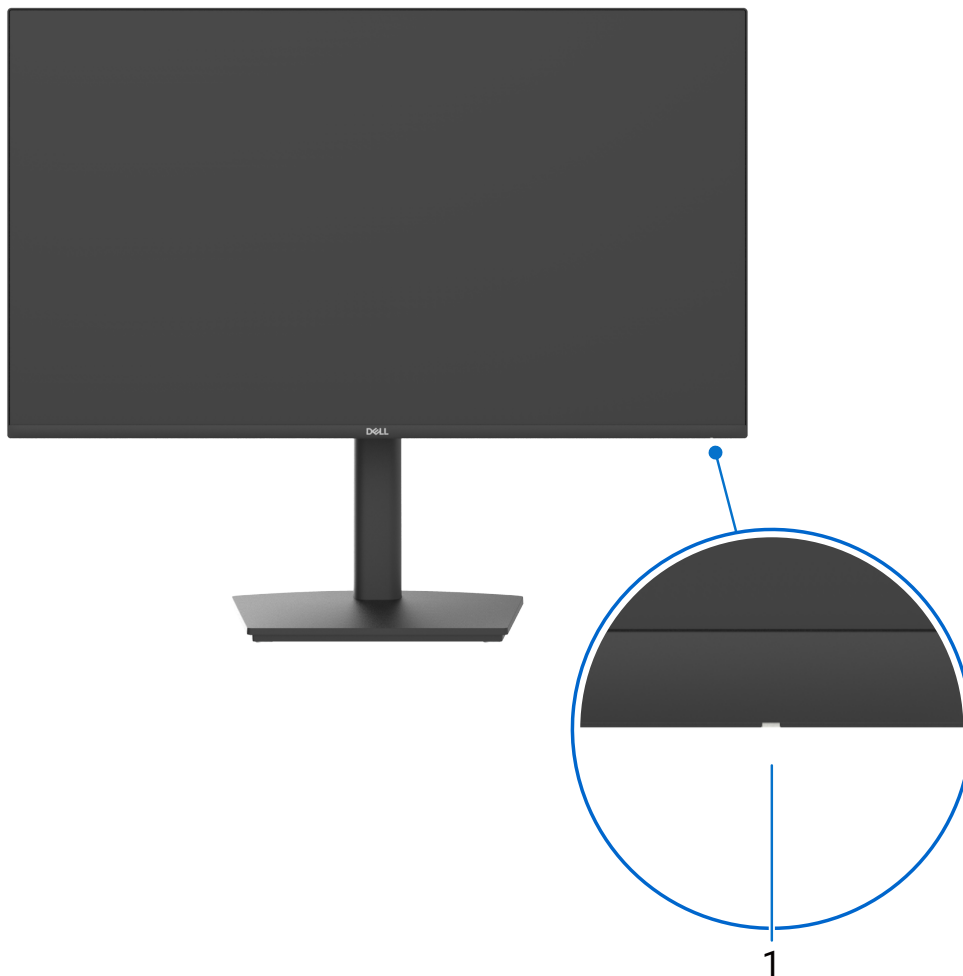


Figura 1. Lato anteriore

Tabella 1. Componenti e descrizioni.

Etichetta	Descrizione	Funzione
1	Indicatore LED di alimentazione	La luce bianca fissa indica che il monitor è acceso e funzionante. La luce bianca lampeggiante indica che il monitor è in modalità standby.

Lato posteriore



Figura 2. Lato posteriore

Tabella 2. Componenti e descrizioni.

Etichetta	Descrizione	Funzione
1	4 fori di montaggio VESA (100 mm x 100 mm) dietro il coperchio VESA attaccato	Installazione a parete del monitor con l'apposito kit di montaggio compatibile VESA.
2	Etichetta con informazioni normative	Elenca le approvazioni normative.
3	Pulsante di sgancio del supporto	Separazione del supporto dal monitor.
4	Joystick	Controllo del menu OSD.
5	Pulsante di alimentazione	Accensione o spegnimento del monitor.
6	Etichetta con informazioni di conformità (come il codice QR MyDell, il numero di serie e il codice di matricola)	Consultare questa etichetta per le informazioni di contatto dell'assistenza tecnica Dell. Il codice di matricola è un identificatore alfanumerico univoco che consente ai tecnici dell'assistenza Dell di identificare le specifiche del monitor e accedere alle informazioni sulla garanzia.
7	Guida alla gestione dei cavi	Per organizzare i cavi.

Vista laterale

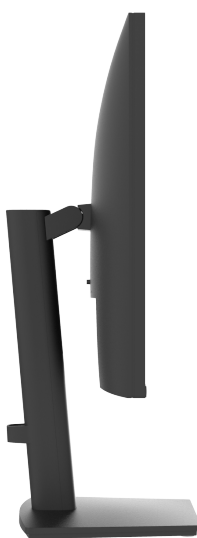


Figura 3. Vista laterale

Vista dal basso

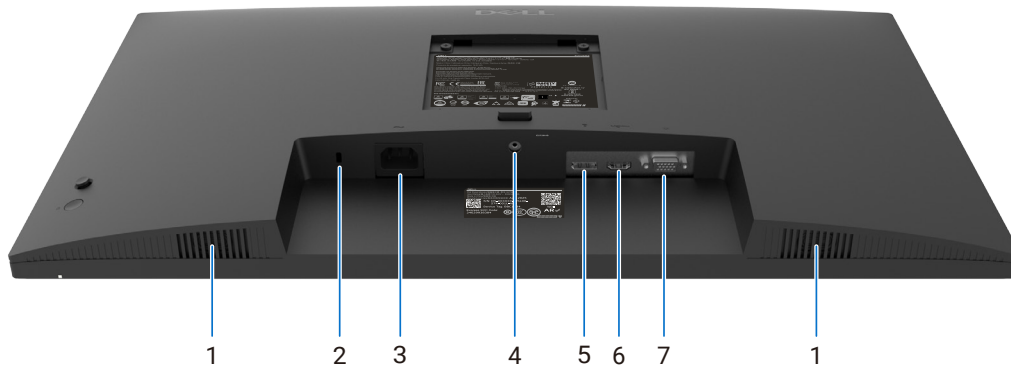





Figura 4. Vista dal basso

Tabella 3. Componenti e descrizioni.

Etichetta	Descrizione	Funzione
1	Altoparlanti integrati	Fornisce un'uscita audio.
2	Slot per lucchetto di sicurezza (basato su Kensington Security Slot)	Fissaggio del monitor con un lucchetto di sicurezza (venduto separatamente).
3	 Connettore di alimentazione	Collegamento del cavo di alimentazione.
4	Blocco del supporto	Fissa il supporto al monitor con una vite M3 x 6 mm (non inclusa).
5	 DisplayPort	Collegamento del computer tramite cavo DP.
6	 Porta HDMI	Collegamento del computer tramite cavo HDMI.
7	Porta VGA	Collegamento del cavo VGA.

Componenti principali del monitor E2726HS

L'immagine seguente mostra i principali componenti del monitor.

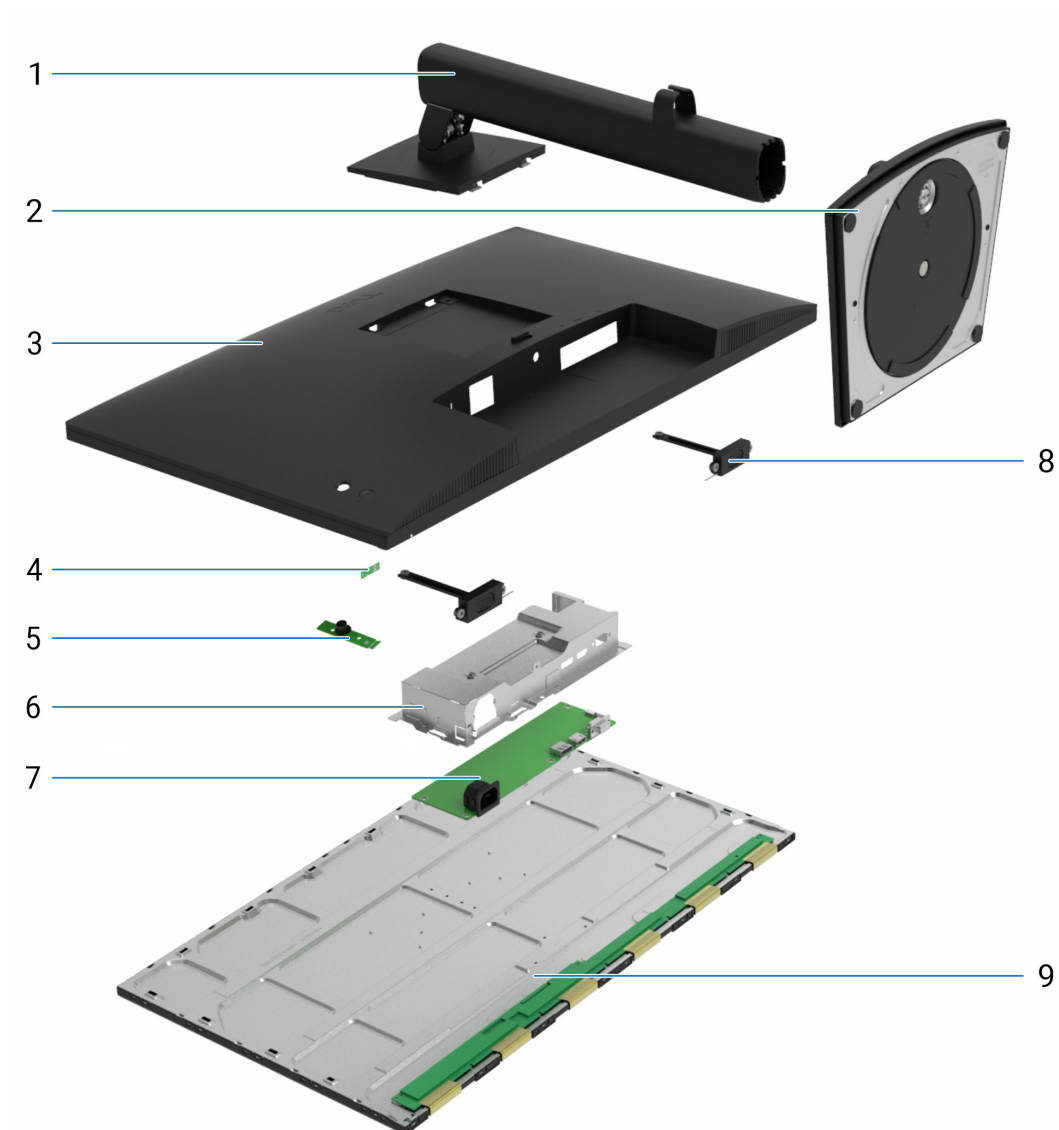


Figura 5. Componenti principali del monitor E2726HS

Tabella 4. Componenti principali.

Riferimento	Descrizione	Riferimento	Descrizione
1	Meccanismo di sollevamento della base	6	Telaio principale
2	Base di supporto	7	Scheda madre
3	Coperchio posteriore	8	Altoparlanti
4	Scheda LED	9	Pannello del display
5	Scheda tastierino		

Schema di collegamento del cablaggio

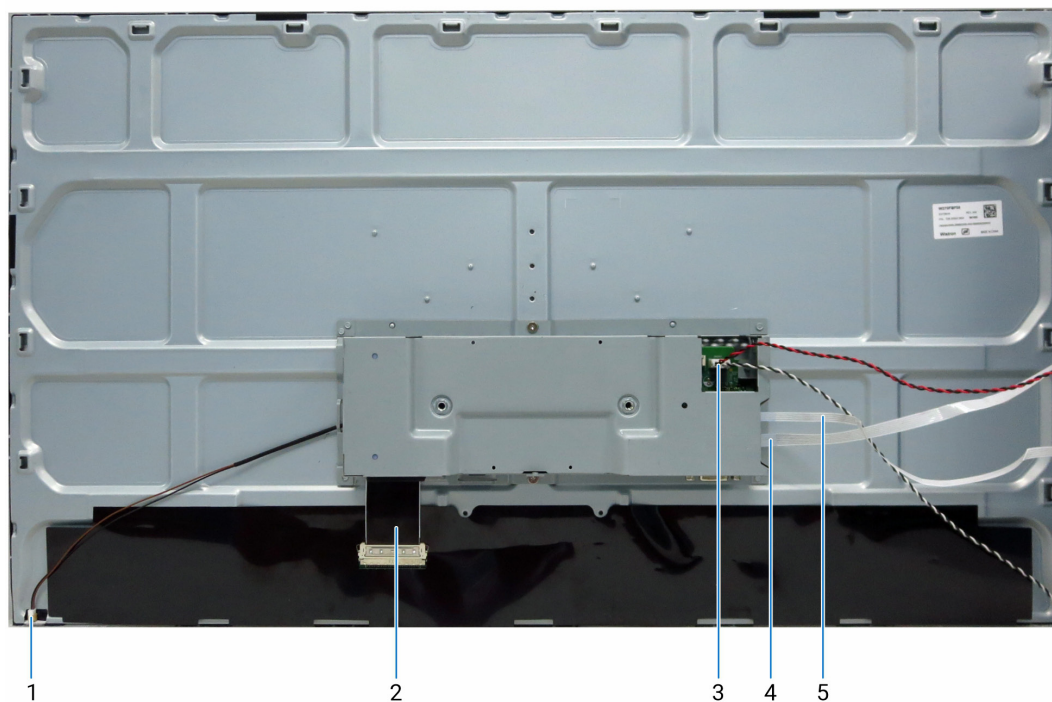


Figura 6. Schema di collegamento del cablaggio

Tabella 5. Schema di cablaggio.

Riferimento	Descrizione
1	Cavo barra luminosa
2	Cavo di segnalazione differenziale a bassa tensione (LVDS)
3	Cavo degli altoparlanti
4	Cavo tastierino
5	Cavo LED

Collegamento del monitor

⚠ AVVERTENZA: prima di iniziare una delle procedure descritte in questo capitolo, osservare le [Istruzioni sulla sicurezza](#).

⚠ AVVERTENZA: per la propria sicurezza, assicurarsi che la presa elettrica con messa a terra a cui si collega il cavo di alimentazione sia accessibile all'operatore e si trovi il più vicino possibile all'apparecchiatura. Per disconnettere l'alimentazione dall'apparecchiatura, scollegare il cavo di alimentazione dalla presa elettrica afferrando saldamente la spina. Non tirare mai il cavo.

ⓘ NOTA: i monitor Dell sono progettati per funzionare in modo ottimale con i cavi Dell inclusi nella confezione. Dell non garantisce la qualità video e le prestazioni se vengono utilizzati cavi non forniti da Dell.

ⓘ NOTA: prima di collegare i cavi, instradarli attraverso l'apertura per la gestione dei cavi.

ⓘ NOTA: non collegare tutti i cavi al computer contemporaneamente.

ⓘ NOTA: Le immagini sono solo a scopo illustrativo. L'aspetto del computer potrebbe variare.

Per collegare il monitor al computer:

1. Spegnerne il computer e scollegare il cavo di alimentazione.
2. Collegare il cavo HDMI, DisplayPort (opzionale), VGA (opzionale) dal monitor al computer.
3. Collegare il cavo di alimentazione al monitor e alla presa di corrente.
4. Accendere il monitor.
5. Selezionare la sorgente di ingresso corretta dal menu OSD sul monitor, quindi accendere il computer.

Collegamento del cavo DisplayPort (opzionale)

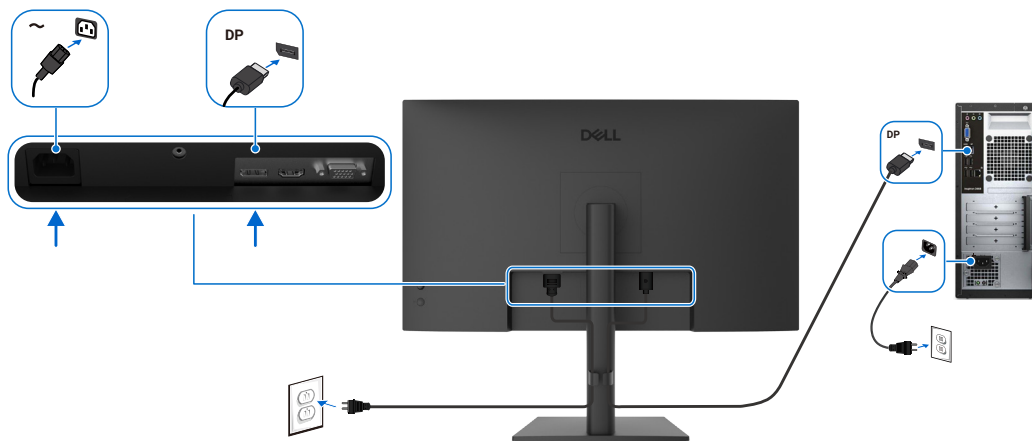


Figura 7. Collegamento del cavo DisplayPort

Collegamento del cavo HDMI

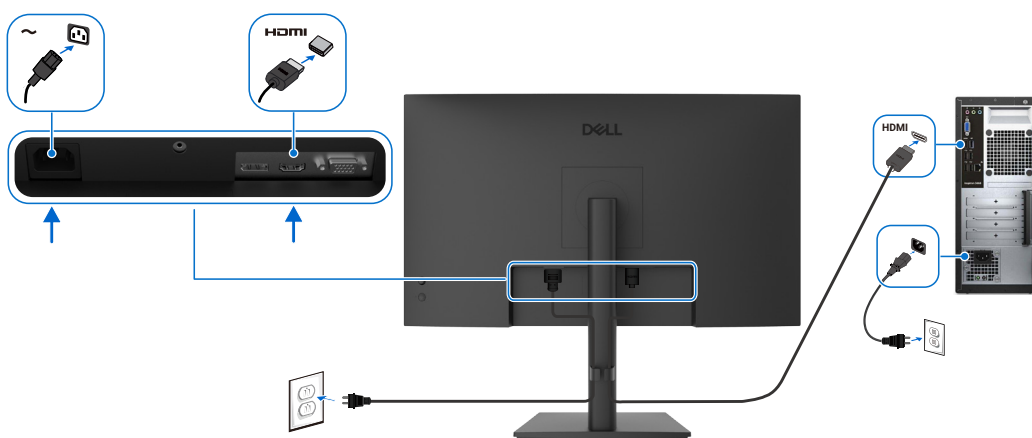


Figura 8. Collegamento del cavo HDMI

Collegamento del cavo VGA (opzionale)

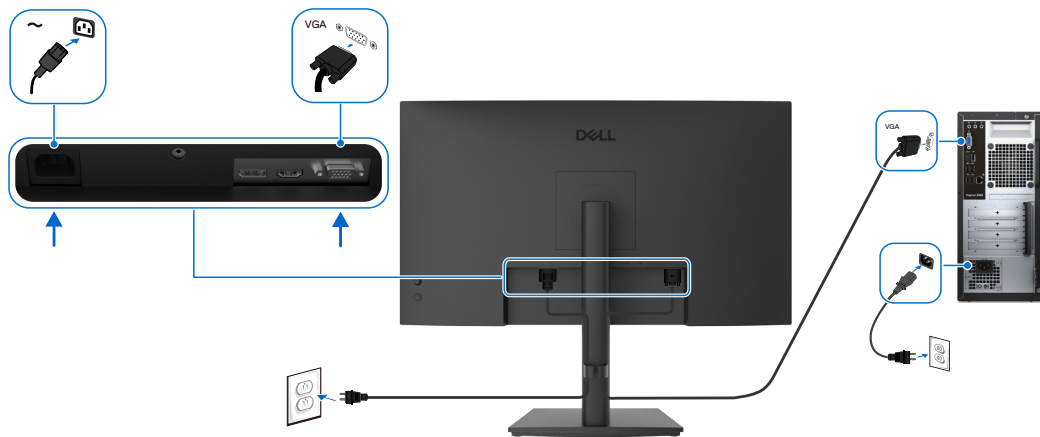


Figura 9. Collegamento del cavo VGA

Smontaggio e rimontaggio

⚠ **ATTENZIONE:** Le informazioni contenute in questo capitolo sono rivolte ai tecnici autorizzati dell'area EMEA. Dell vieta agli utenti di smontare il monitor: qualsiasi danno causato da riparazioni non autorizzate non sarà coperto dalla garanzia.

Attrezzi raccomandati







Descrizione dell'attrezzo:

- Cacciavite a croce misura 0
- Cacciavite a croce misura 2
- Cacciavite a bussola da 5 mm
- Temperino

Elenco delle viti

- ① **NOTA:** Quando si rimuovono le viti da un componente, si consiglia di annotare il tipo e la quantità di viti e riporle in un contenitore apposito. In questo modo sarà possibile avere il numero e il tipo di vite corretti quando si procederà al rimontaggio del componente.
- ① **NOTA:** Alcuni monitor hanno superfici magnetiche. Assicurarsi che le viti non vi rimangano attaccate quando si sostituisce un componente.
- ① **NOTA:** Il colore della vite può variare a seconda della configurazione ordinata.

Tabella 6. Componenti e descrizioni.

Componente	Tipo di vite	Quantità	Immagine della vite
Coperchio posteriore	M4 x 10	4	
Scheda tastierino	M2 x 3,3	2	
Telaio principale	M3 x 3	2	
Scheda madre	M3 x 6	3	
Cavo di messa a terra della scheda principale	M4 x 8	1	
Connettore VGA	M3 x 8	2	

Supporto

Rimozione del supporto

Requisiti

1. Seguire la procedura descritta nel paragrafo [Prima di effettuare interventi all'interno del monitor.](#)

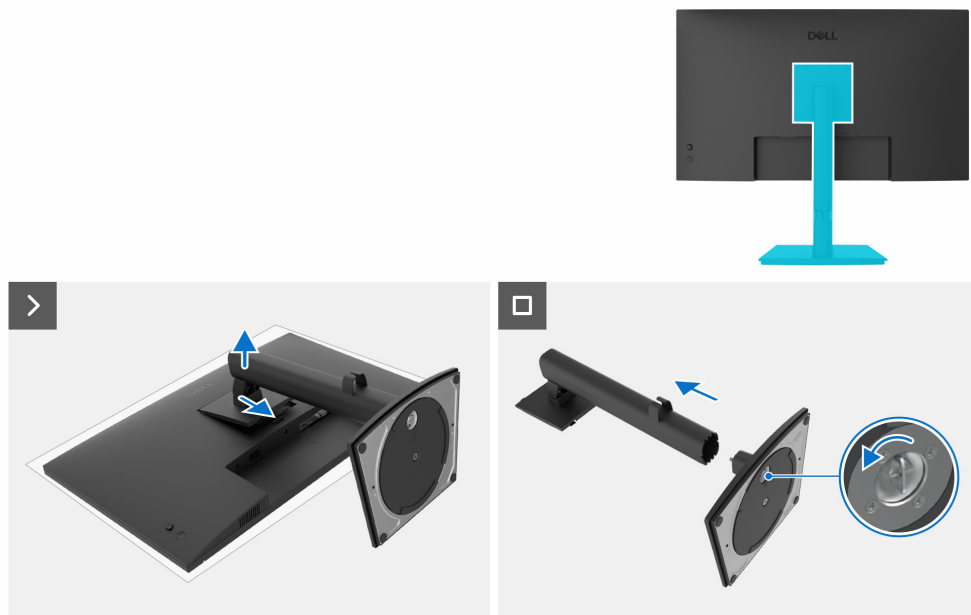


Figura 10. Rimozione del supporto

Passaggi

1. Poggiare il monitor su un panno morbido o un cuscino sulla scrivania.
2. Tenere premuto il pulsante di rilascio del supporto.
3. Sollevare il supporto e allontanarlo dal monitor.
4. Aprire la manopola a vite sulla parte inferiore della base del supporto e ruotarla in senso antiorario per sbloccare il montante dalla base.
5. Staccare il montante dalla base del supporto.

Installazione del supporto

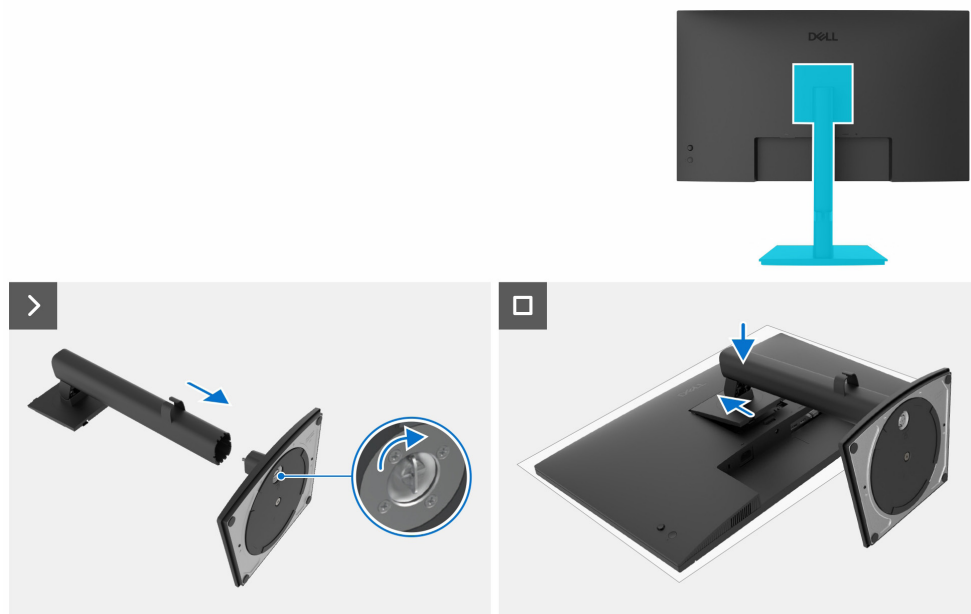


Figura 11. Installazione del supporto

Passaggi

1. Allineare le linguette sulla base del supporto alle fessure sul montante.
2. Inserire saldamente il montante nella base del supporto.
3. Aprire la maniglia a vite sulla parte inferiore della base del supporto e ruotarla in senso orario per fissarla saldamente. Chiudere la maniglia a vite.
4. Posizionare il monitor su un panno morbido o su un cuscino vicino al bordo della scrivania.
5. Allineare la staffa del supporto assemblato al monitor.
6. Inserire la staffa del supporto assemblato nel monitor fino a quando non si blocca in posizione.

Passaggi successivi

1. Seguire la procedura descritta nel paragrafo [Dopo avere completato un intervento all'interno del monitor.](#)

Coperchio posteriore

Rimozione del coperchio posteriore

Requisiti

1. Seguire la procedura descritta nel paragrafo [Prima di effettuare interventi all'interno del monitor](#).
2. Rimuovere il [supporto](#).

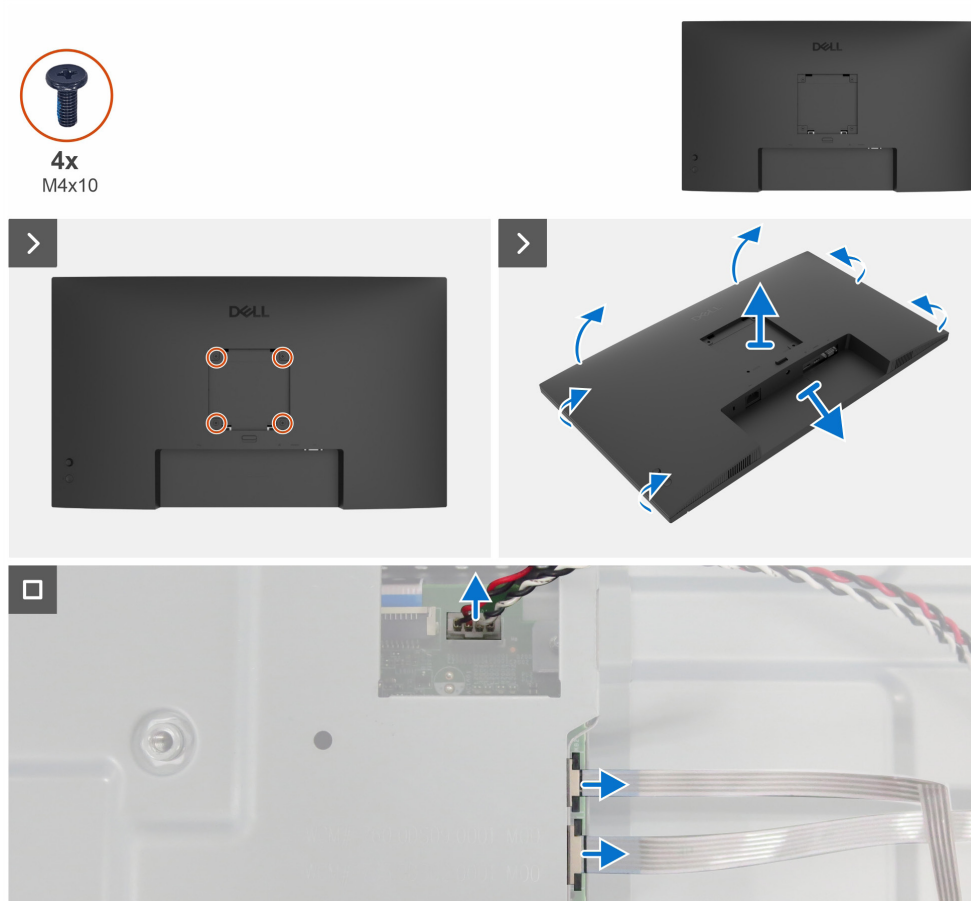


Figura 12. Rimozione del coperchio posteriore

Passaggi

1. Rimuovere le quattro viti (M4 x 10) per staccare il coperchio posteriore.
2. Con entrambe le mani, fare delicatamente leva sul coperchio posteriore, partendo dal lato superiore, poi spostandosi sui lati sinistro e destro.
3. Sollevare parzialmente il coperchio posteriore dal bordo inferiore.
4. Scollegare il cavo del tastierino, il cavo LED e il cavo degli altoparlanti dai rispettivi connettori sulla scheda madre.
5. Rimuovere il coperchio posteriore dal gruppo display.

Installazione del coperchio posteriore

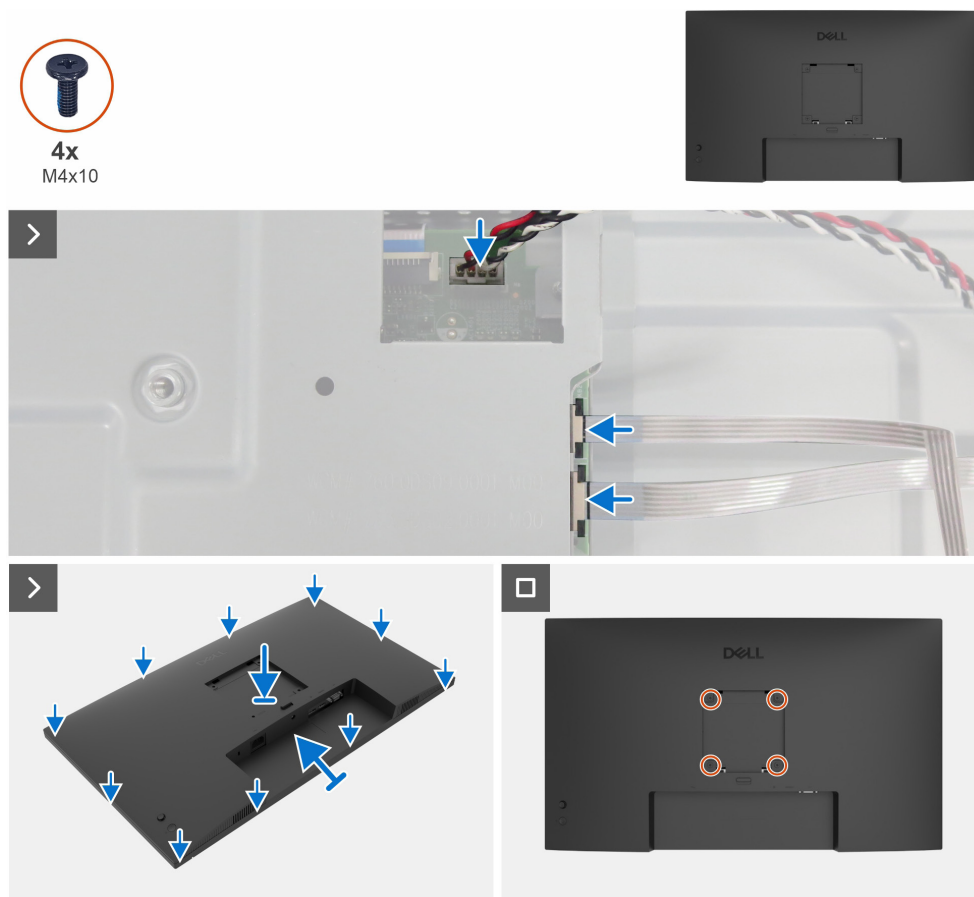


Figura 13. Installazione del coperchio posteriore

Passaggi

1. Collegare il cavo degli altoparlanti, il cavo LED e il cavo del tastierino ai rispettivi connettori sulla scheda madre.
2. Allineare il coperchio posteriore al telaio principale, quindi premere lungo i lati per far scattare il coperchio posteriore in posizione.
3. Riposizionare le quattro viti (M4 x 10) per fissare il coperchio posteriore al monitor.

Passaggi successivi

1. Installare il [supporto](#).
2. Seguire la procedura descritta nel paragrafo [Dopo avere completato un intervento all'interno del monitor](#).

Altoparlanti

Rimozione degli altoparlanti

Requisiti

1. Seguire la procedura descritta nel paragrafo [Prima di effettuare interventi all'interno del monitor.](#)
2. Rimuovere il [supporto.](#)
3. Rimuovere il [coperchio posteriore.](#)

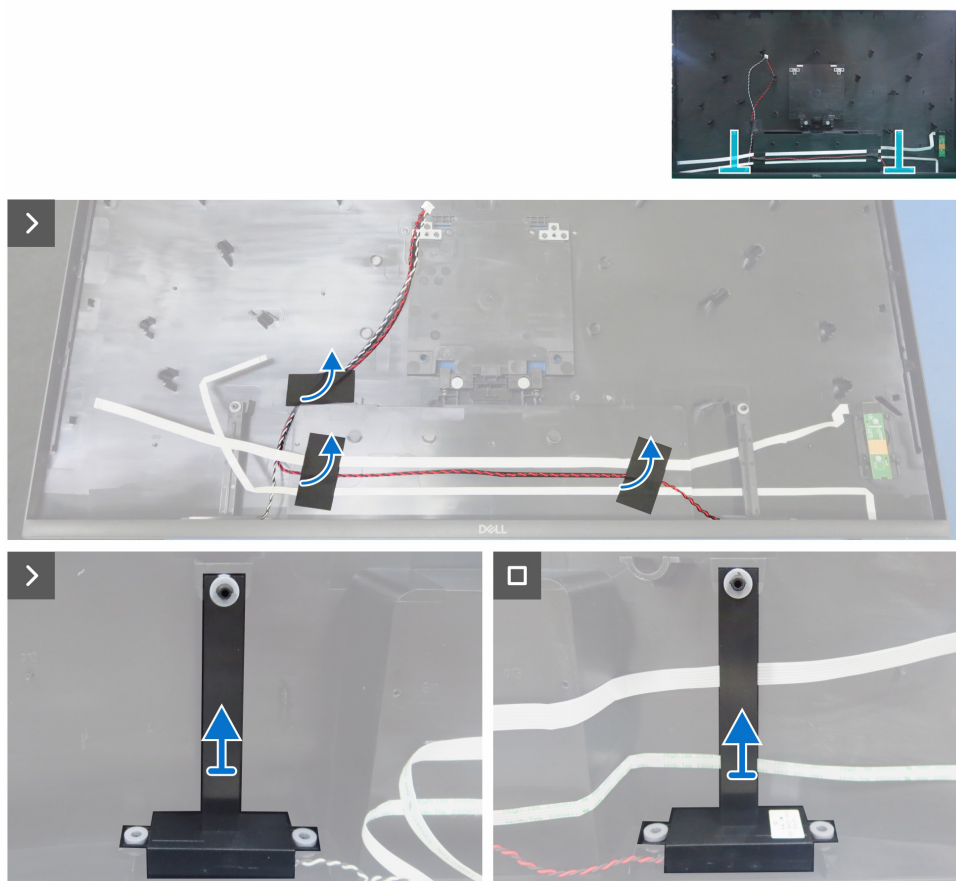


Figura 14. Rimozione degli altoparlanti

Passaggi

1. Rimuovere i tre nastri sul cavo degli altoparlanti.
2. Rimuovere i due altoparlanti dai perni di posizionamento sul coperchio posteriore.

Installazione degli altoparlanti

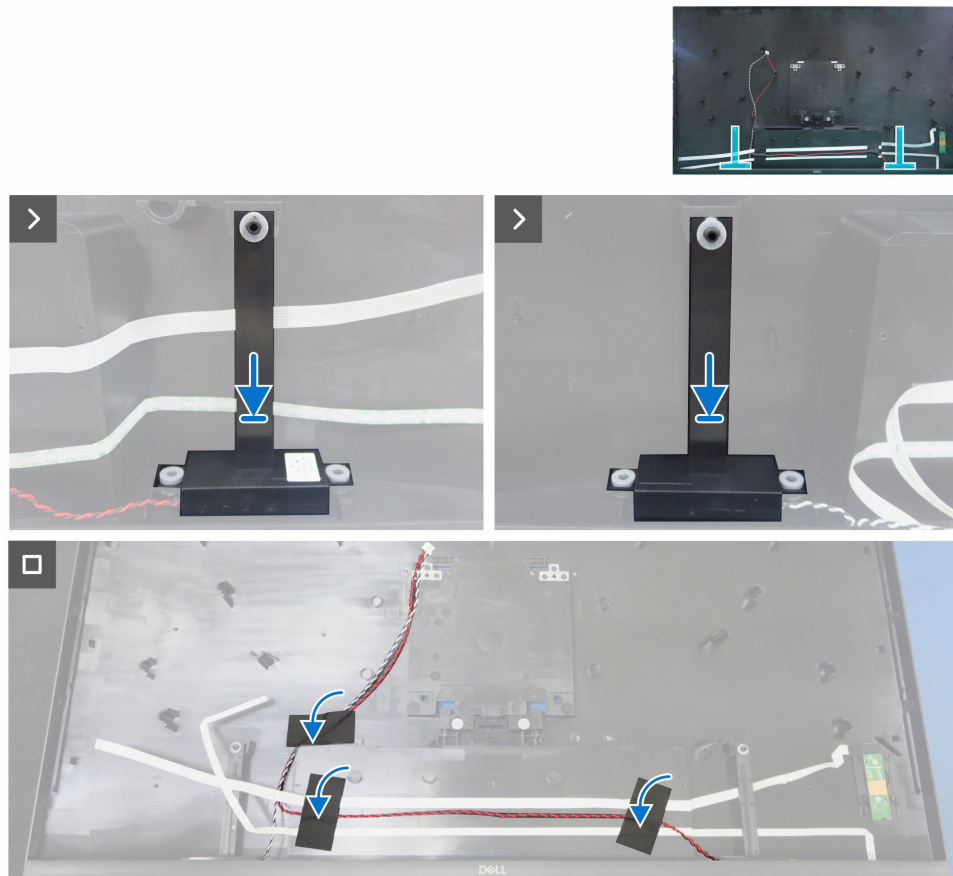


Figura 15. Installazione degli altoparlanti

Passaggi

1. Allineare i fori sui due altoparlanti ai perni di posizionamento sul coperchio posteriore e adagiare gli altoparlanti.
2. Applicare i tre nastri per fissare il cavo degli altoparlanti al coperchio posteriore.

Passaggi successivi

1. Installare il [coperchio posteriore](#).
2. Installare il [supporto](#).
3. Seguire la procedura descritta nel paragrafo [Dopo avere completato un intervento all'interno del monitor](#).

Scheda LED

Rimozione della scheda LED

Requisiti

1. Seguire la procedura descritta nel paragrafo [Prima di effettuare interventi all'interno del monitor.](#)
2. Rimuovere il [supporto.](#)
3. Rimuovere il [coperchio posteriore.](#)
4. Rimuovere gli [altoparlanti.](#)

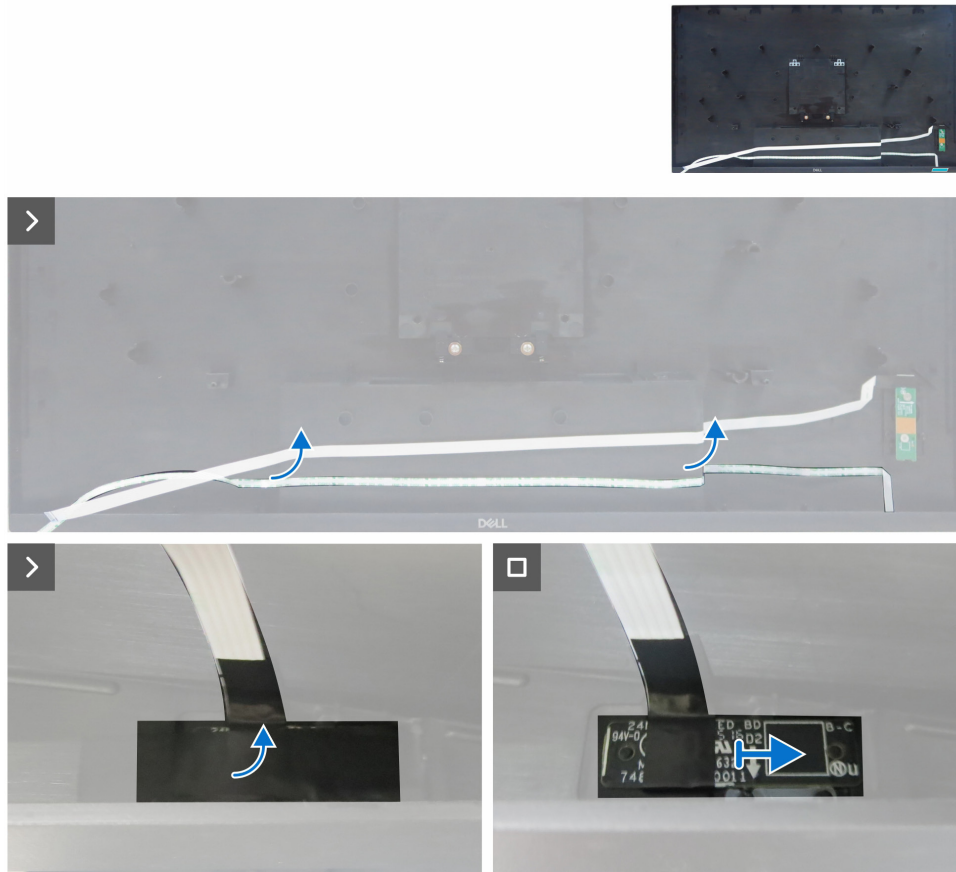


Figura 16. Rimozione della scheda LED

Passaggi

1. Rimuovere il nastro biadesivo che fissa il cavo LED al coperchio posteriore.
2. Rimuovere il nastro Mylar dalla scheda LED.
3. Rimuovere la scheda LED dai pin sul coperchio posteriore.

Installazione della scheda LED

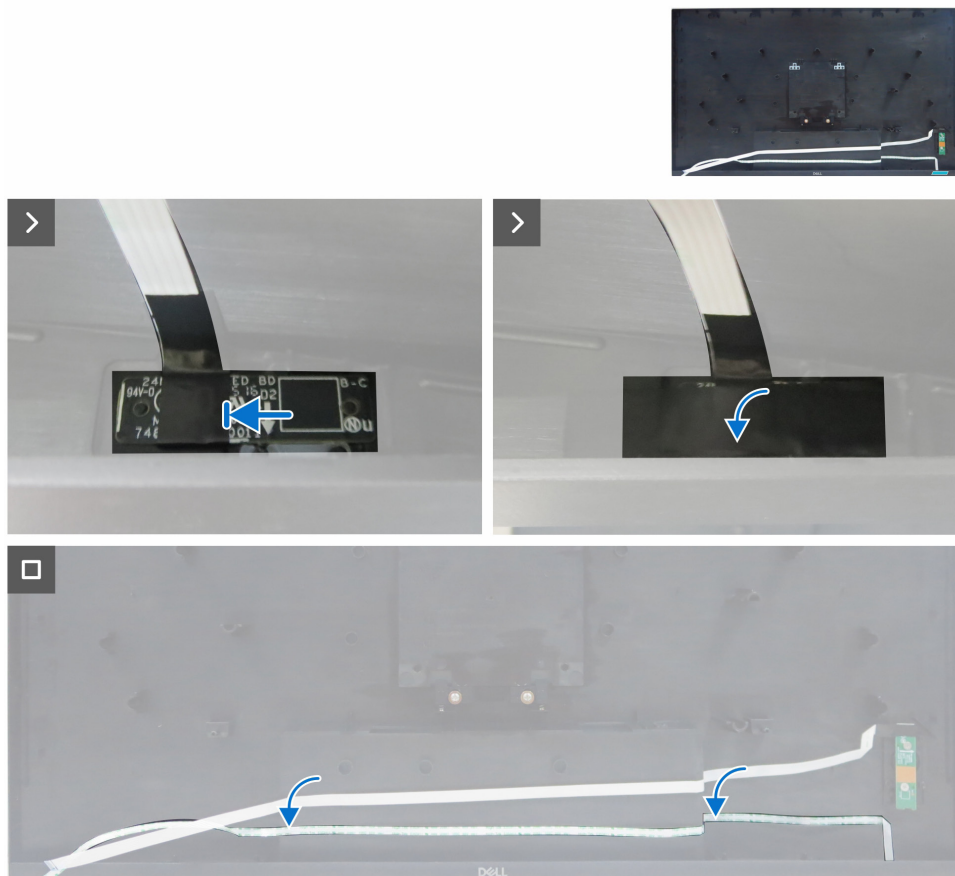


Figura 17. Installazione della scheda LED

Passaggi

1. Allineare i fori sulla scheda LED ai perni del coperchio posteriore e posizionare la scheda nella fessura.
2. Applicare il nastro Mylar per coprire la scheda LED.
3. Applicare il nastro biadesivo per fissare il cavo LED al coperchio posteriore.

Passaggi successivi

1. Installare gli [altoparlanti](#).
2. Installare il [coperchio posteriore](#).
3. Installare il [supporto](#).
4. Seguire la procedura descritta nel paragrafo [Dopo avere completato un intervento all'interno del monitor](#).

Scheda tastierino

Rimozione della scheda tastierino

Requisiti

1. Seguire la procedura descritta nel paragrafo [Prima di effettuare interventi all'interno del monitor.](#)
2. Rimuovere il [supporto.](#)
3. Rimuovere il [coperchio posteriore.](#)
4. Rimuovere gli [altoparlanti.](#)
5. Rimuovere la [scheda LED.](#)

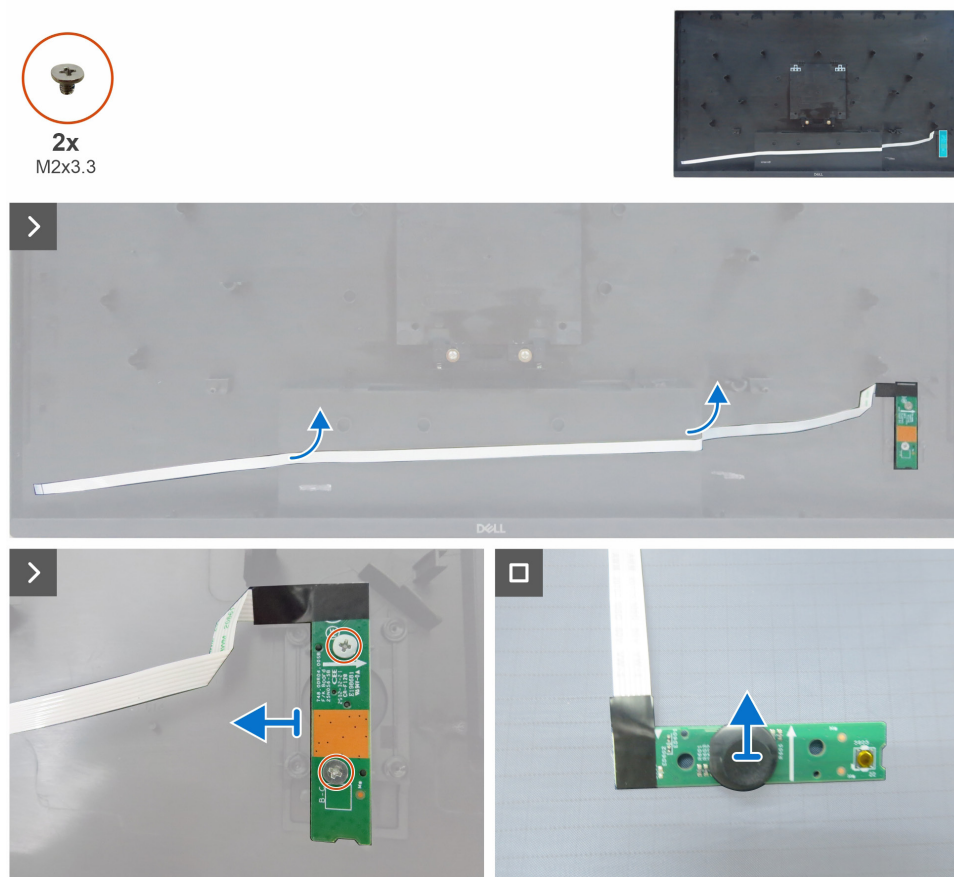


Figura 18. Rimozione della scheda tastierino

Passaggi

1. Rimuovere il nastro biadesivo che fissa il cavo del tastierino al coperchio posteriore.
2. Rimuovere le due viti (M2 x 3,3) che fissano la scheda tastierino al coperchio posteriore.
3. Rimuovere la scheda tastierino dai pin del coperchio posteriore.
4. Rimuovere il tasto joystick dalla scheda tastierino.

Installazione della scheda tastierino

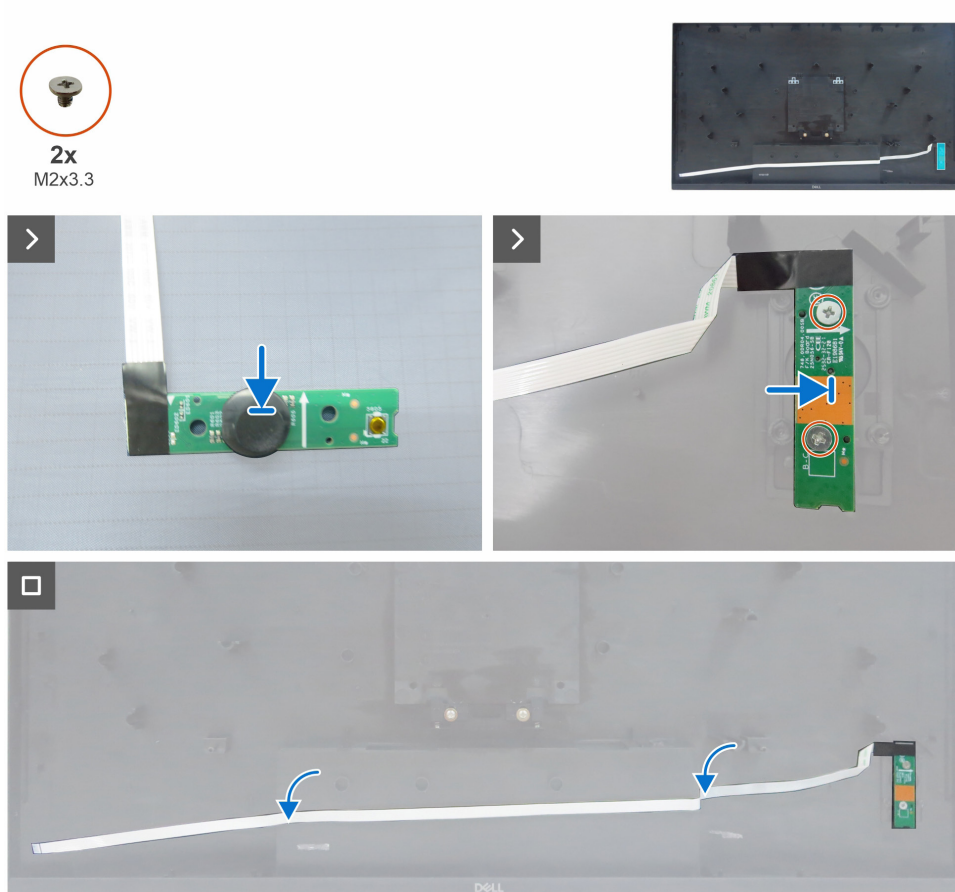


Figura 19. Installazione della scheda tastierino

Passaggi

1. Riposizionare il tasto joystick sulla scheda tastierino.
2. Allineare i fori della scheda tastierino con i fori delle viti sul coperchio posteriore e posizionarla.
3. Reinserrire le due viti (M2 x 3,3) che fissano la scheda tastierino al coperchio posteriore.
4. Fissare il nastro biadesivo per fissare il cavo del tastierino al coperchio posteriore.

Passaggi successivi

1. Installare la [scheda LED](#).
2. Installare gli [altoparlanti](#).
3. Installare il [coperchio posteriore](#).
4. Installare il [supporto](#).
5. Seguire la procedura descritta nel paragrafo [Dopo avere completato un intervento all'interno del monitor](#).

Telaio principale

Rimozione del telaio principale

Requisiti

1. Seguire la procedura descritta nel paragrafo [Prima di effettuare interventi all'interno del monitor.](#)
2. Rimuovere il [supporto.](#)
3. Rimuovere il [coperchio posteriore.](#)
4. Rimuovere gli [altoparlanti.](#)
5. Rimuovere la [scheda LED.](#)
6. Rimuovere la [scheda del tastierino.](#)

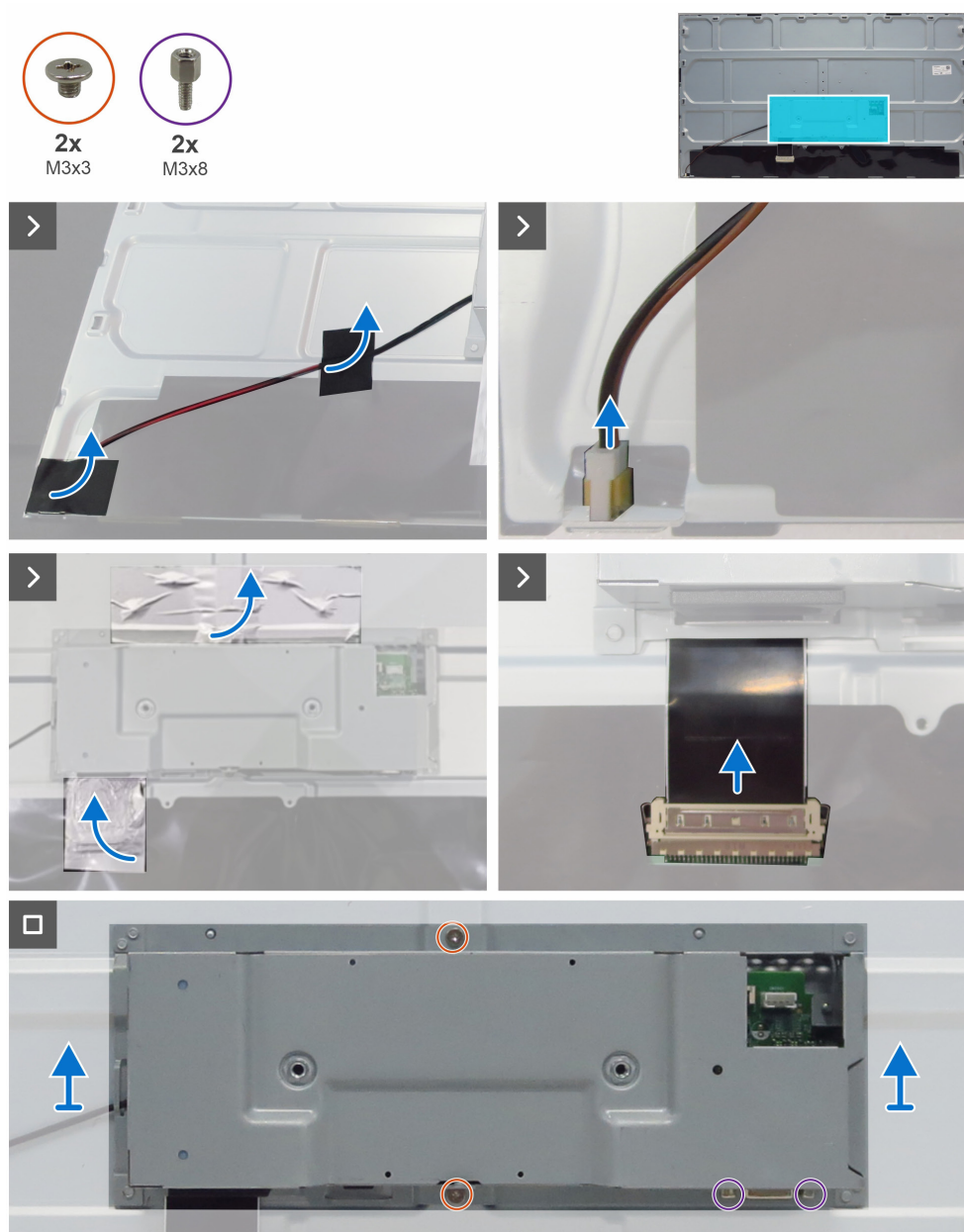


Figura 20. Rimozione del telaio principale

Passaggi

1. Rimuovere i nastri in acetato e scollegare il cavo della barra luminosa dal connettore sul pannello del display.
2. Rimuovere i due fogli di alluminio dal connettore LVDS e dal telaio principale.
3. Rimuovere le due viti (M3 x 3) che fissano il telaio principale al pannello del display.
4. Rimuovere le due viti (M3 x 8) che fissano il connettore VGA al telaio principale.
5. Scollegare il cavo LVDS dal connettore sul pannello del display.
6. Sollevare e rimuovere il telaio principale dal pannello del display.

Installazione del telaio principale

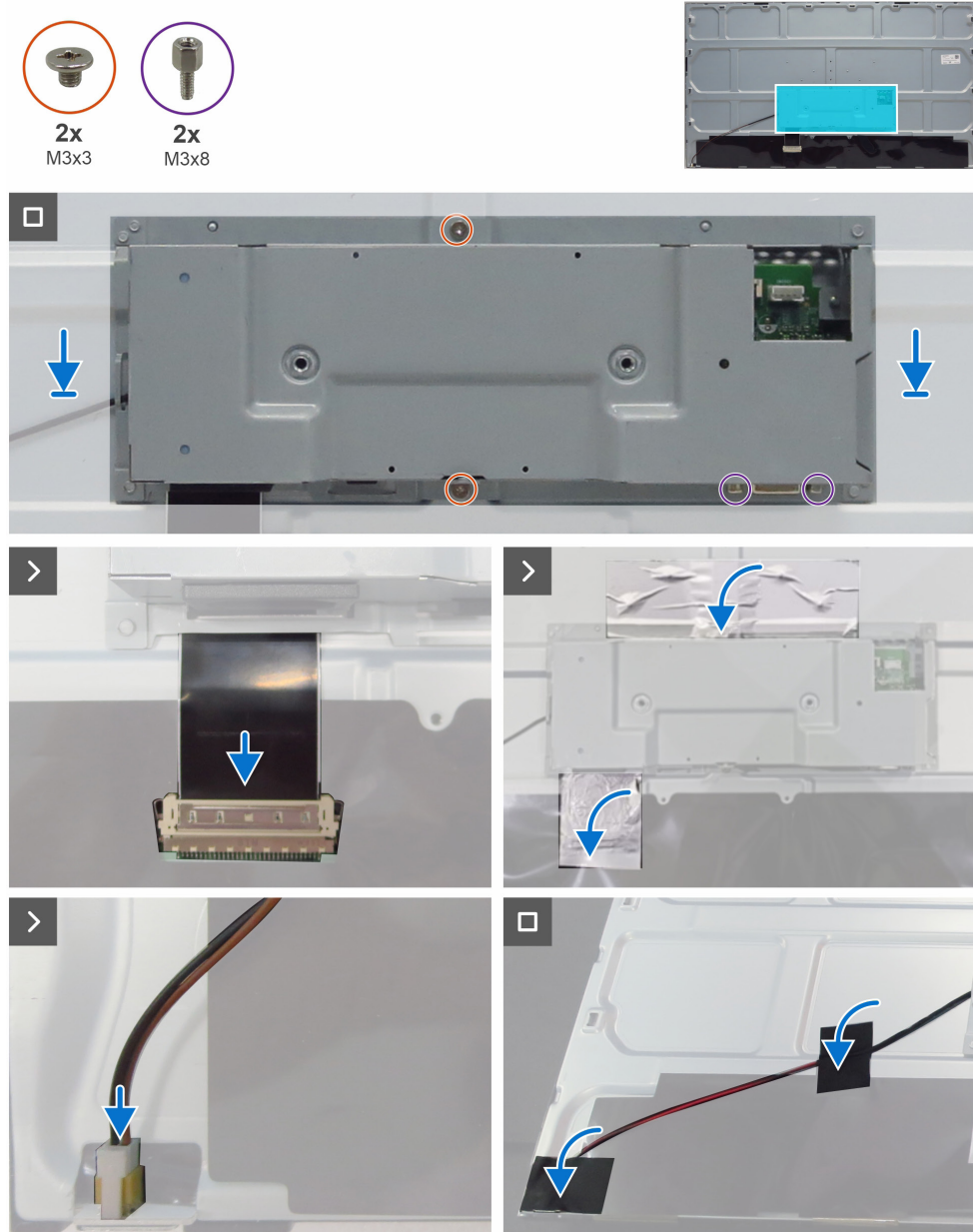


Figura 21. Installazione del telaio principale

Passaggi

1. Allineare i fori sul telaio principale con i fori per le viti sul pannello del display, e adagiarlo.
2. Riavvitare le due viti (M3 x 8) che fissano il connettore VGA.
3. Riavvitare le due viti (M3 x 3) che fissano il telaio principale al pannello del display.
4. Collegare il cavo LVDS al connettore sul pannello del display.
5. Applicare il foglio di alluminio per coprire il connettore LVDS e il telaio principale.
6. Collegare il cavo della barra luminosa al pannello del display e coprirlo applicandovi sopra i nastri in acetato.

Passaggi successivi

1. Installare la [scheda del tastierino](#).
2. Installare la [scheda LED](#).
3. Installare gli [altoparlanti](#).
4. Installare il [coperchio posteriore](#).
5. Installare il [supporto](#).
6. Seguire la procedura descritta nel paragrafo [Dopo avere completato un intervento all'interno del monitor](#).

Scheda madre

Rimozione della scheda madre

Requisiti

1. Seguire la procedura descritta nel paragrafo [Prima di effettuare interventi all'interno del monitor.](#)
2. Rimuovere il [supporto.](#)
3. Rimuovere il [coperchio posteriore.](#)
4. Rimuovere gli [altoparlanti.](#)
5. Rimuovere la [scheda LED.](#)
6. Rimuovere la [scheda del tastierino.](#)
7. Rimuovere il [telaio principale.](#)

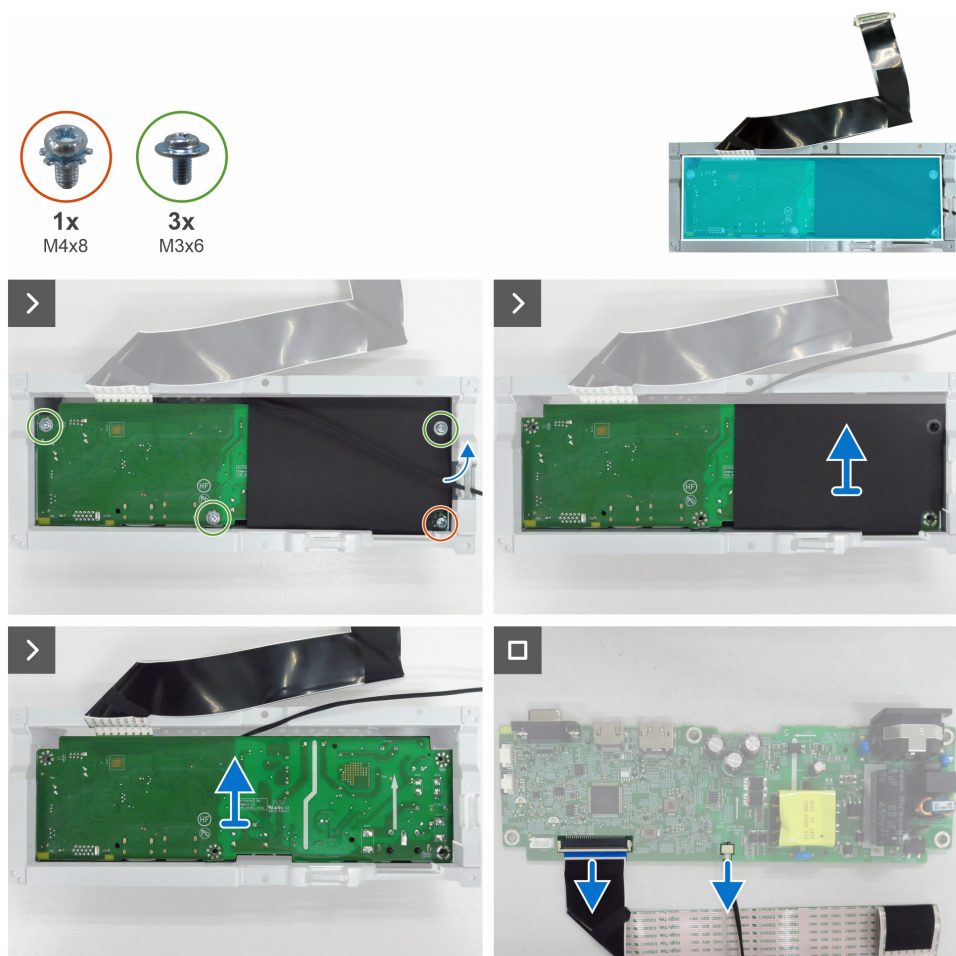


Figura 22. Rimozione della scheda madre

Passaggi

1. Rimuovere il cavo della barra luminosa dalle guide di instradamento sul telaio principale.
2. Rimuovere la vite (M4 x 8) e le tre viti (M3 x 6) che fissano il foglio di Mylar e la scheda madre al telaio principale.
3. Rimuovere il foglio di Mylar dalla fessura sul telaio principale.
4. Rimuovere la scheda principale dal telaio principale.
5. Scollegare il cavo della barra luminosa e il cavo LVDS dai connettori sulla scheda madre.

Installazione della scheda madre

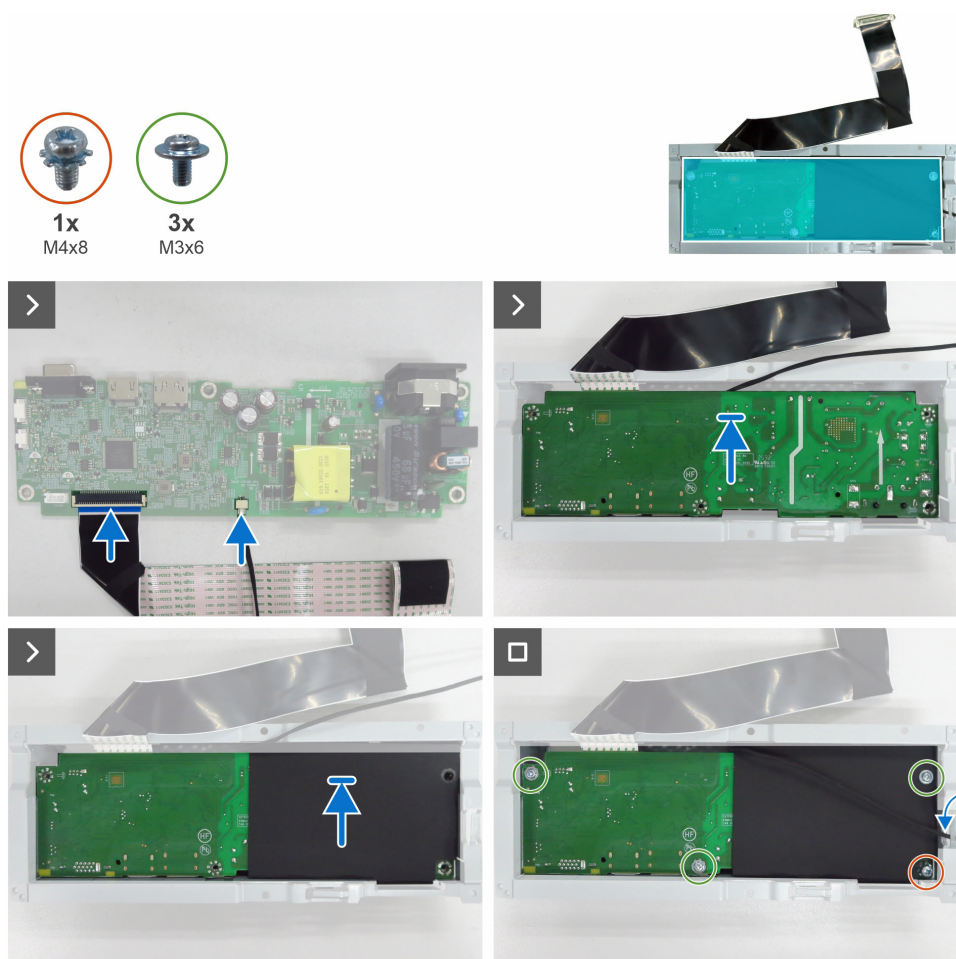


Figura 23. Installazione della scheda madre

Passaggi

1. Collegare il cavo LVDS e il cavo della barra luminosa ai connettori sulla scheda madre.
2. Allineare i fori per le viti sulla scheda madre con i fori per le viti sul telaio principale e adagiarla.
3. Inserire il foglio di Mylar nella fessura sul telaio principale.
4. Riavvitare le tre viti (M3 x 6) e la vite (M4 x 8) che fissano la scheda madre al telaio principale.
5. Far passare il cavo della barra luminosa attraverso le guide di instradamento sul telaio principale.

Passaggi successivi

1. Installare il [telaio principale](#).
2. Installare la [scheda del tastierino](#).
3. Installare la [scheda LED](#).
4. Installare gli [altoparlanti](#).
5. Installare il [coperchio posteriore](#).
6. Installare il [supporto](#).
7. Seguire la procedura descritta nel paragrafo [Dopo avere completato un intervento all'interno del monitor](#).

Risoluzione dei problemi

⚠ AVVERTENZA: prima di iniziare una delle procedure descritte in questo capitolo, osservare le [Istruzioni sulla sicurezza](#).

Autoverifica

Il monitor fornisce una procedura di autoverifica che permette di controllare se il monitor funziona correttamente. Se il monitor e il computer sono collegati correttamente ma lo schermo rimane nero, eseguire la procedura di autoverifica del monitor effettuando le seguenti operazioni:

1. Spegnerne il computer e il monitor.
2. Scollegare il cavo video dal computer.
3. Accendere il monitor.

Se il monitor non è in grado di rilevare un segnale video e funziona correttamente, sullo schermo compare una finestra di dialogo mobile (su sfondo nero). Mentre il monitor si trova in modalità di autoverifica, il LED di alimentazione rimane bianco. Inoltre, a seconda dell'ingresso selezionato, sullo schermo viene mostrato ininterrottamente uno dei messaggi riportati sotto.

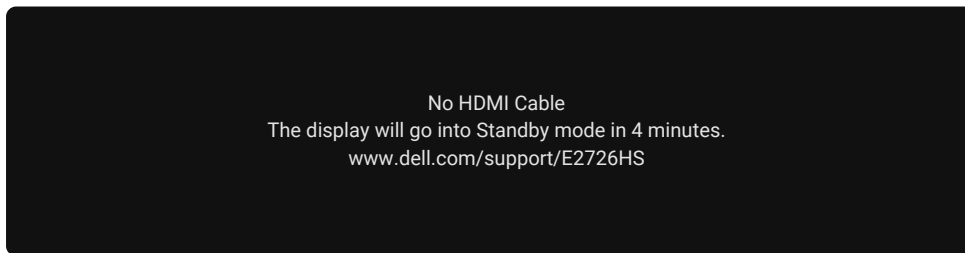


Figura 24. Messaggio di avviso sul cavo HDMI scollegato

4. Questa finestra di dialogo appare anche durante il normale funzionamento se il cavo video è disconnesso o danneggiato.
5. Spegnerne il monitor e ricollegare il cavo video, quindi accendere sia il computer che il monitor.

Se non viene visualizzato niente sullo schermo del monitor anche dopo aver eseguito la procedura descritta sopra, significa che il monitor funziona correttamente. Verificare il controller video e il computer.

Diagnostica integrata

Il monitor include uno strumento diagnostico integrato che aiuta a verificare se un'anomalia dello schermo è dovuta a un problema del monitor oppure del computer e della scheda video.

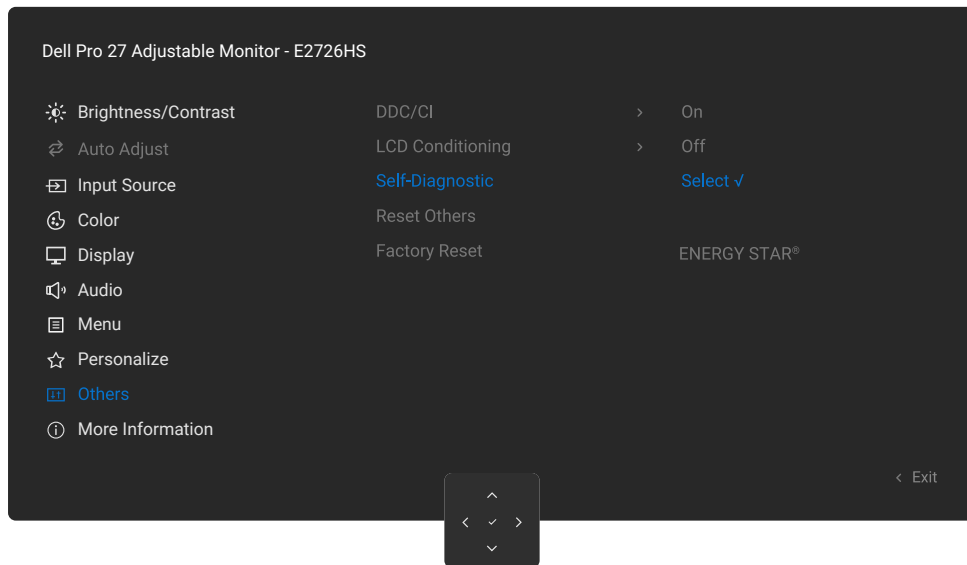


Figura 25. Diagnostica integrata

Per eseguire la procedura diagnostica integrata:

1. Assicurarsi che lo schermo sia pulito (privo di particelle di polvere sulla superficie).
2. Selezionare la voce **Autodiagnosi** nel menu **Altro**.
3. Premere il pulsante del joystick per avviare la procedura diagnostica. Viene visualizzato uno schermo grigio.
4. Osservare se lo schermo presenta difetti o anomalie.
5. Premere nuovamente il joystick finché non viene mostrata una schermata rossa.
6. Osservare se lo schermo presenta difetti o anomalie.
7. Ripetere i passaggi 5 e 6 finché lo schermo non visualizza i colori verde, blu, nero e bianco. Notare eventuali anomalie o difetti.

Il test è completo quando viene visualizzata una schermata di testo. Per uscire, premere nuovamente il joystick.

Se non vengono rilevate anomalie dello schermo utilizzando lo strumento diagnostico integrato, il monitor funziona correttamente. Controllare la scheda video e il computer.

Problemi comuni

La seguente tabella contiene informazioni generali sui problemi più comuni del monitor e sulle possibili soluzioni:

⚠ AVVERTENZA: Il ciclo di funzionamento previsto per il pannello LCD del monitor è di 18 ore al giorno, 7 giorni alla settimana. L'utilizzo oltre il ciclo di funzionamento previsto può causare una riduzione prematura della luminosità della retroilluminazione del pannello, che potrebbe non essere coperta dalla garanzia.

Tabella 7. Problemi comuni

Anomalie comuni	Cosa si verifica	Possibili soluzioni
Assenza di video e LED di alimentazione spento	Nessuna immagine	<ul style="list-style-type: none"> Assicurarsi che il cavo video che collega il monitor al computer sia ben collegato e sicuro. Verificare che la presa elettrica funzioni correttamente utilizzando qualsiasi altra apparecchiatura elettrica. Verificare di aver premuto correttamente il pulsante di alimentazione. Verificare che la sorgente di ingresso corretta sia selezionata nel menu Sorgente di ingresso.
Assenza di video e LED di alimentazione acceso	Nessuna immagine o luminosità assente	<ul style="list-style-type: none"> Aumentare la luminosità e il contrasto nel menu OSD. Eseguire il controllo delle funzioni di autotest del monitor. Controllare che non vi siano pin piegati o rotti nel connettore del cavo video. Eseguire la procedura diagnostica integrata. Verificare che la sorgente di ingresso corretta sia selezionata nel menu Sorgente di ingresso.
Pixel assenti	Lo schermo LCD presenta delle macchie	<ul style="list-style-type: none"> Spegnere e riaccendere il monitor. Un pixel che rimane permanentemente spento è un difetto naturale che può verificarsi nella tecnologia LCD. Per ulteriori informazioni sulla Politica relativa alla qualità e ai pixel dei monitor Dell, consultare le Linee guida sui pixel dei display Dell.
Pixel bloccati	Lo schermo LCD ha delle macchie luminose	<ul style="list-style-type: none"> Spegnere e riaccendere il monitor. Un pixel che rimane permanentemente spento è un difetto naturale che può verificarsi nella tecnologia LCD. Per ulteriori informazioni sulla Politica relativa alla qualità e ai pixel dei monitor Dell, consultare le Linee guida sui pixel dei display Dell.
Problemi di luminosità	Immagine troppo scura o troppo luminosa	<ul style="list-style-type: none"> Ripristinare le impostazioni di fabbrica del monitor. Regolare la luminosità e il contrasto nel menu OSD.
Problemi di sicurezza	Segni visibili di fumo o scintille	<ul style="list-style-type: none"> Non eseguire alcun passaggio della procedura di risoluzione dei problemi. Contattare Dell immediatamente.
Problemi intermittenti	Il monitor si accende e si spegne a intermittenza	<ul style="list-style-type: none"> Assicurarsi che il cavo video che collega il monitor al computer sia collegato correttamente e sia sicuro. Ripristinare le impostazioni di fabbrica del monitor. Eseguire la procedura di autoverifica del monitor per determinare se il problema si verifica anche in tale modalità.
Colore assente	Immagine senza colore	<ul style="list-style-type: none"> Eseguire la procedura diagnostica integrata del monitor. Assicurarsi che il cavo video che collega il monitor al computer sia collegato correttamente e sia sicuro. Controllare che non vi siano pin piegati o rotti nel connettore del cavo video.
Colore errato	La qualità del colore dell'immagine non è buona	<ul style="list-style-type: none"> Provare le diverse Modalità preset nelle impostazioni del menu OSD Colore. Regolare i valori R/G/B sotto la voce Colore personalizzato nel menu OSD del colore. Impostare la voce Formato colore di ingresso su RGB o YCbCr nelle impostazioni del menu OSD del colore. Eseguire la procedura diagnostica integrata.
Persistenza di un'immagine statica lasciata sul monitor per un periodo di tempo prolungato	Sullo schermo appare una leggera ombra dell'immagine statica visualizzata	<ul style="list-style-type: none"> Impostare lo schermo in modo che si spenga dopo alcuni minuti di inattività. Ciò può essere regolato nelle opzioni di risparmio energetico di Windows o nelle impostazioni di risparmio energetico per Mac. In alternativa, utilizzare uno screensaver che cambia dinamicamente.

Anomalie comuni	Cosa si verifica	Possibili soluzioni
L'immagine dello schermo è troppo piccola	L'immagine è centrata sullo schermo, ma non riempie l'intera area di visualizzazione	<ul style="list-style-type: none"> • Controllare l'impostazione Rapporto d'aspetto nel menu OSD Display. • Ripristinare le impostazioni di fabbrica del display.
Non è possibile regolare il monitor con il joystick sulla parte posteriore	Il menu OSD non appare sullo schermo	<ul style="list-style-type: none"> • Spegnere il monitor, scollegare il cavo di alimentazione, ricollegarlo e riaccendere il monitor. • Controllare se il menu OSD è bloccato. Se lo è, sbloccarlo tenendo premuto per 4 secondi il tasto di navigazione Su, Giù, Sinistra o Destra del joystick.
Nessun segnale di ingresso alla pressione dei comandi utente	Nessuna immagine; la luce LED è bianca	<ul style="list-style-type: none"> • Controllare la sorgente di segnale. Verificare che il computer non sia in modalità risparmio energetico muovendo il mouse o premendo un tasto sulla tastiera. • Verificare che il cavo video sia collegato saldamente. Se necessario, scollegare e ricollegare il cavo per accertarsi che sia ben connesso. • Resetare il computer o il lettore video.
L'immagine non riempie tutto lo schermo	L'immagine non riempie l'altezza o la larghezza dello schermo	<ul style="list-style-type: none"> • A causa dei diversi formati video (rapporto d'aspetto) dei DVD, il monitor potrebbe mostrare una visualizzazione a schermo intero. • Eseguire la procedura diagnostica integrata.

Contattare Dell

Per contattare Dell per aspetti riguardanti la vendita, l'assistenza tecnica o il servizio clienti, consultare la sezione [Contatta l'assistenza sul sito di assistenza Dell](#).

- ① **NOTA:** la disponibilità varia a seconda del Paese, o dell'area geografica, e del prodotto. Pertanto, alcuni servizi potrebbero non essere disponibili nel proprio Paese o nella propria regione.
- ① **NOTA:** Se non si dispone di una connessione Internet attiva, è possibile trovare informazioni di contatto sulla fattura di acquisto, sulla bolla di accompagnamento, sulla ricevuta o nel catalogo dei prodotti Dell.

Cronologia delle revisioni

La tabella seguente fornisce la cronologia delle revisioni di questo documento:

Tabella 8. Cronologia delle revisioni

Revisione	Data	Descrizione
A00	Novembre 2025	Data di pubblicazione originale.