

Monitor Dell Pro 27 con supporto regolabile E2726HS

Istruzioni per lo smontaggio

Note, precauzioni e avvertenze

① **NOTA:** una NOTA indica informazioni importanti che aiutano a utilizzare meglio il prodotto.

△ **ATTENZIONE:** una **ATTENZIONE** indica un **potenziale danno all'hardware o la perdita di dati e spiega come evitare il problema.**

⚠ **AVVERTENZA:** un'**AVVERTENZA** indica il **rischio di danni materiali, lesioni personali o di morte.**

Indice

Istruzioni sulla sicurezza	4
Prima di effettuare interventi all'interno del monitor	5
Dopo avere completato un intervento all'interno del monitor	5
Smontaggio e rimontaggio	6
Attrezzi raccomandati	6
Elenco delle viti	6
Supporto	7
Rimozione del supporto	7
Installazione del supporto	8
Coperchio posteriore	9
Rimozione del coperchio posteriore	9
Installazione del coperchio posteriore	10
Altoparlanti	11
Rimozione degli altoparlanti	11
Installazione degli altoparlanti	12
Scheda LED	13
Rimozione della scheda LED	13
Installazione della scheda LED	14
Scheda tastierino	15
Rimozione della scheda tastierino	15
Installazione della scheda tastierino	16
Telaio principale	17
Rimozione del telaio principale	17
Installazione del telaio principale	18
Scheda madre	19
Rimozione della scheda madre	19
Installazione della scheda madre	20
Contattare Dell	21
Cronologia delle revisioni	22

Istruzioni sulla sicurezza

Per proteggere il monitor da potenziali danni e per garantire la propria sicurezza personale, attenersi alle seguenti indicazioni sulla sicurezza. Salvo quando diversamente indicato, tutte le procedure del presente documento presuppongono la lettura delle informazioni sulla sicurezza fornite con il monitor.

- ① **NOTA:** prima di utilizzare il monitor, leggere le informazioni sulla sicurezza fornite con il monitor e stampate sul prodotto. Conservare la documentazione in un luogo sicuro per riferimenti futuri.
- △ **ATTENZIONE:** come possibile effetto a lungo termine, l'ascolto di audio ad alto volume attraverso le cuffie (su monitor che lo supportano) può danneggiare la capacità uditiva.
- △ **AVVERTENZA:** L'utilizzo di comandi, regolazioni o procedure diverse da quelle specificate in questa documentazione può comportare l'esposizione a scosse, rischi elettrici e/o meccanici.
- Collocare il monitor su una superficie solida e gestirlo con cautela.
 - Lo schermo è fragile e può danneggiarsi se lasciato cadere o colpito con oggetti affilati.
 - Assicurarsi che il monitor sia adatto al funzionamento tramite alimentazione CA disponibile nel luogo in cui ci si trova.
 - Conservare il monitor a temperatura ambiente. Condizioni di freddo o caldo eccessivo possono avere effetti negativi sui cristalli liquidi del display.
 - Collegare il cavo di alimentazione del monitor a una presa a parete vicina e accessibile.
- Non collocare o utilizzare il monitor su una superficie bagnata o vicino all'acqua.
- Non esporre il monitor a forti vibrazioni o a forti sollecitazioni. Evitare, ad esempio, di collocare il monitor all'interno del bagagliaio di un'auto.
- Scollegare il monitor nel caso in cui si preveda di non utilizzarlo per periodi di tempo prolungati.
- Per evitare scosse elettriche, non tentare di rimuovere il coperchio o di toccare i componenti interni del monitor.
- Leggere attentamente le presenti istruzioni. Conservare il presente documento per riferimenti futuri. Seguire tutte le avvertenze e le istruzioni contrassegnate sul prodotto.
- Alcuni monitor possono essere montati a parete utilizzando il supporto VESA venduto separatamente. Assicurarsi di utilizzare le specifiche VESA corrette, come indicato nella sezione sul montaggio a parete del Manuale d'uso.

Per informazioni riguardanti le istruzioni di sicurezza, consultare il documento *Informazioni normative e in materia di sicurezza e ambiente (SERI)* allegato al monitor.

Prima di effettuare interventi all'interno del monitor

Passaggi

1. Salvare e chiudere tutti i file aperti e uscire da tutte le applicazioni in esecuzione.
2. Spegnerne il monitor.
3. Scollegare il monitor e tutti i dispositivi collegati dalle prese elettriche.
4. Scollegare tutti i dispositivi di rete e le periferiche collegate, come tastiera, mouse e dock, dal monitor.
- △ **AVVERTENZA:** Per scollegare un cavo di rete, scollegarlo prima dal monitor e poi dal dispositivo di rete.
5. Rimuovere eventuali schede di memoria e dischi ottici dal monitor, se applicabile.

Dopo avere completato un intervento all'interno del monitor

△ **ATTENZIONE:** Lasciare viti allentate o fuori posto all'interno del monitor può danneggiarlo gravemente.

Passaggi

1. Avvitare tutte le viti e assicurarsi che non vi siano viti libere all'interno del monitor.
2. Collegare tutti i dispositivi esterni, le periferiche o i cavi rimossi prima di intervenire sul monitor.
3. Reinserire eventuali schede di memoria, dischi o altre parti che hai rimosso prima di intervenire sul monitor.
4. Collegare il monitor e tutti i dispositivi ad esso collegati alle rispettive prese di corrente.
5. Accendere il monitor.

Smontaggio e rimontaggio

⚠ **ATTENZIONE:** Le informazioni contenute in questo capitolo sono rivolte ai tecnici autorizzati dell'area EMEA. Dell vieta agli utenti di smontare il monitor: qualsiasi danno causato da riparazioni non autorizzate non sarà coperto dalla garanzia.

Attrezzi raccomandati







Descrizione dell'attrezzo:

- Cacciavite a croce misura 0
- Cacciavite a croce misura 2
- Cacciavite a bussola da 5 mm
- Temperino

Elenco delle viti

- ① **NOTA:** Quando si rimuovono le viti da un componente, si consiglia di annotare il tipo e la quantità di viti e riporle in un contenitore apposito. In questo modo sarà possibile avere il numero e il tipo di viti corretti quando si procederà al rimontaggio del componente.
- ① **NOTA:** Alcuni monitor hanno superfici magnetiche. Assicurarsi che le viti non vi rimangano attaccate quando si sostituisce un componente.
- ① **NOTA:** Il colore della vite può variare a seconda della configurazione ordinata.

Tabella 1. Componenti e descrizioni.

Componente	Tipo di vite	Quantità	Immagine della vite
Coperchio posteriore	M4 x 10	4	
Scheda tastierino	M2 x 3,3	2	
Telaio principale	M3 x 3	2	
Scheda madre	M3 x 6	3	
Cavo di messa a terra della scheda principale	M4 x 8	1	
Connettore VGA	M3 x 8	2	

Supporto

Rimozione del supporto

Requisiti

1. Seguire la procedura descritta nel paragrafo [Prima di effettuare interventi all'interno del monitor](#).

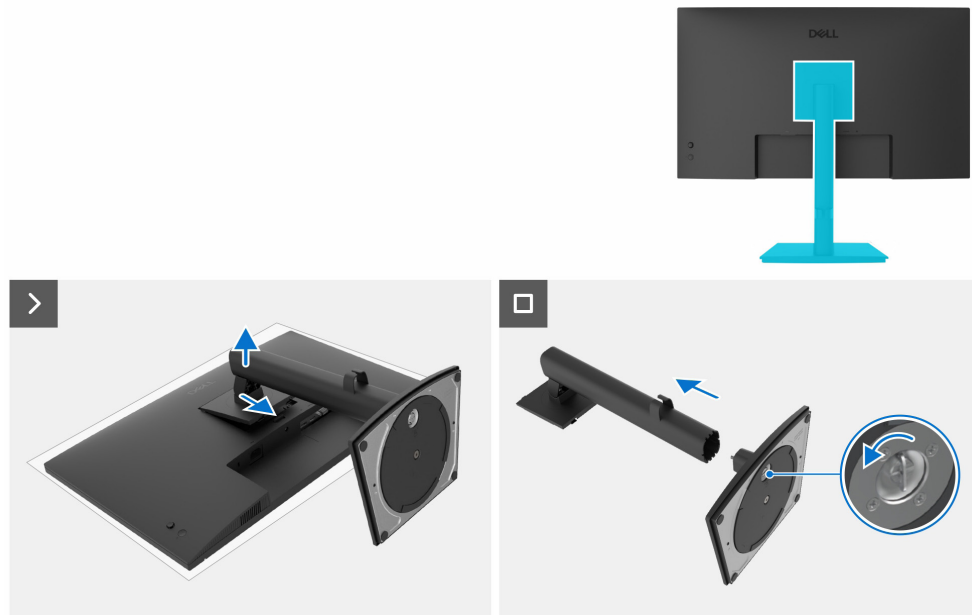


Figura 1. Rimozione del supporto

Passaggi

1. Poggiare il monitor su un panno morbido o un cuscino sulla scrivania.
2. Tenere premuto il pulsante di rilascio del supporto.
3. Sollevare il supporto e allontanarlo dal monitor.
4. Aprire la manopola a vite sulla parte inferiore della base del supporto e ruotarla in senso antiorario per sbloccare il montante dalla base.
5. Staccare il montante dalla base del supporto.

Installazione del supporto

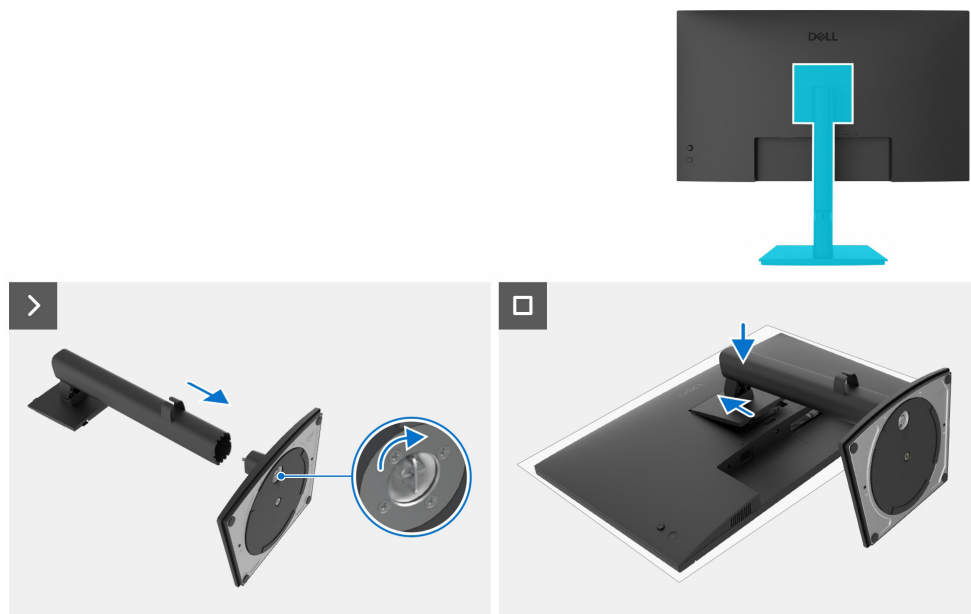


Figura 2. Installazione del supporto

Passaggi

1. Allineare le linguette sulla base del supporto alle fessure sul montante.
2. Inserire saldamente il montante nella base del supporto.
3. Aprire la maniglia a vite sulla parte inferiore della base del supporto e ruotarla in senso orario per fissarla saldamente. Chiudere la maniglia a vite.
4. Posizionare il monitor su un panno morbido o su un cuscino vicino al bordo della scrivania.
5. Allineare la staffa del supporto assemblato al monitor.
6. Inserire la staffa del supporto assemblato nel monitor fino a quando non si blocca in posizione.

Passaggi successivi

1. Seguire la procedura descritta nel paragrafo [Dopo avere completato un intervento all'interno del monitor.](#)

Coperchio posteriore

Rimozione del coperchio posteriore

Requisiti

1. Seguire la procedura descritta nel paragrafo [Prima di effettuare interventi all'interno del monitor.](#)
2. Rimuovere il [supporto](#).

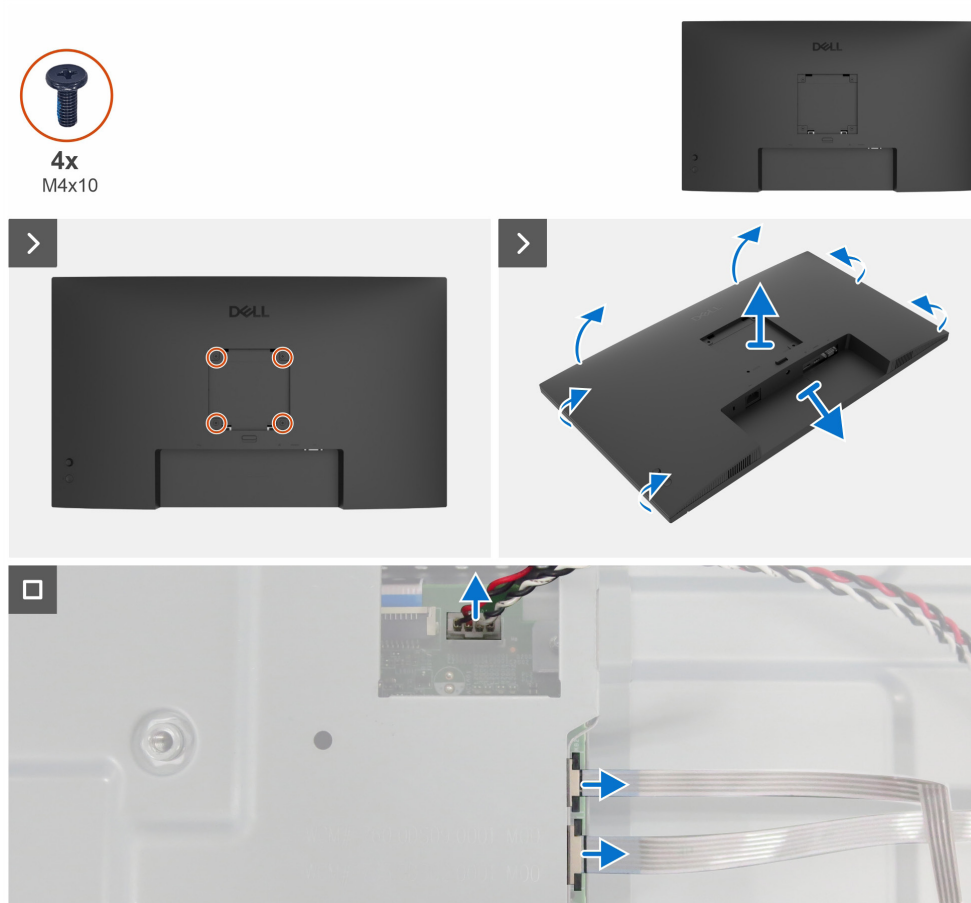


Figura 3. Rimozione del coperchio posteriore

Passaggi

1. Rimuovere le quattro viti (M4 x 10) per staccare il coperchio posteriore.
2. Con entrambe le mani, fare delicatamente leva sul coperchio posteriore, partendo dal lato superiore, poi spostandosi sui lati sinistro e destro.
3. Sollevare parzialmente il coperchio posteriore dal bordo inferiore.
4. Scollegare il cavo del tastierino, il cavo LED e il cavo degli altoparlanti dai rispettivi connettori sulla scheda madre.
5. Rimuovere il coperchio posteriore dal gruppo display.

Installazione del coperchio posteriore

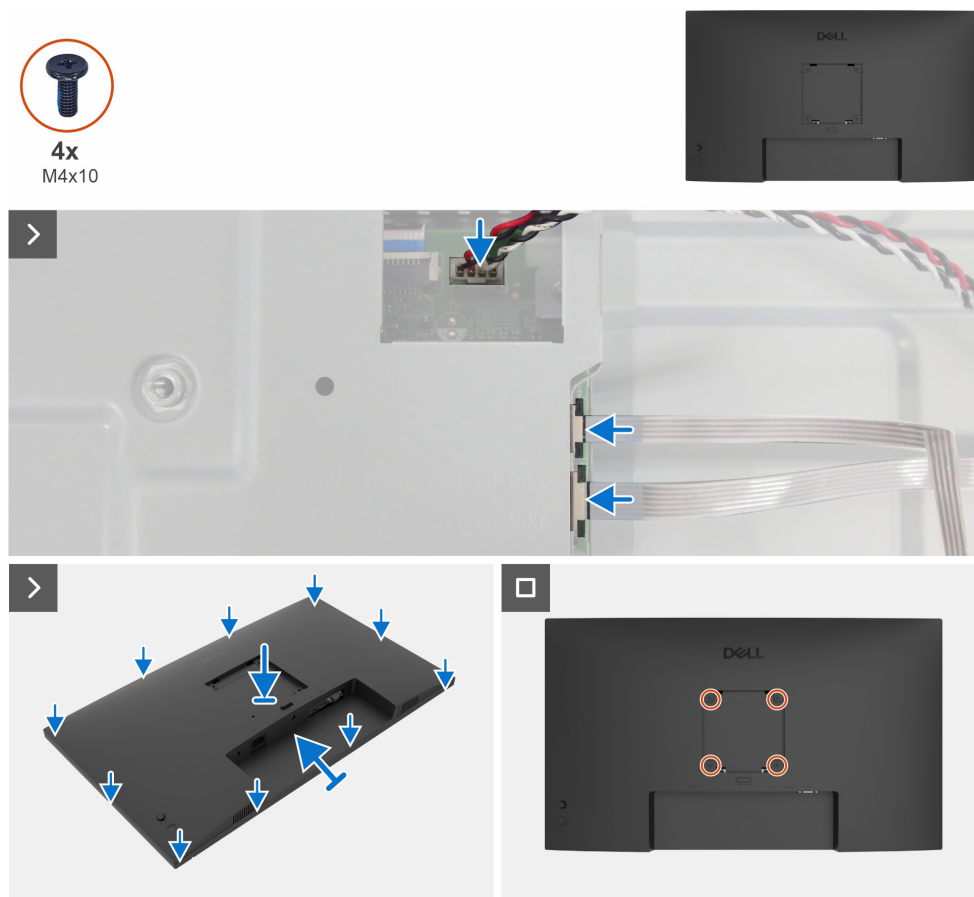


Figura 4. Installazione del coperchio posteriore

Passaggi

1. Collegare il cavo degli altoparlanti, il cavo LED e il cavo del tastierino ai rispettivi connettori sulla scheda madre.
2. Allineare il coperchio posteriore al telaio principale, quindi premere lungo i lati per far scattare il coperchio posteriore in posizione.
3. Riposizionare le quattro viti (M4 x 10) per fissare il coperchio posteriore al monitor.

Passaggi successivi

1. Installare il [supporto](#).
2. Seguire la procedura descritta nel paragrafo [Dopo avere completato un intervento all'interno del monitor](#).

Altoparlanti

Rimozione degli altoparlanti

Requisiti

1. Seguire la procedura descritta nel paragrafo [Prima di effettuare interventi all'interno del monitor.](#)
2. Rimuovere il [supporto.](#)
3. Rimuovere il [coperchio posteriore.](#)

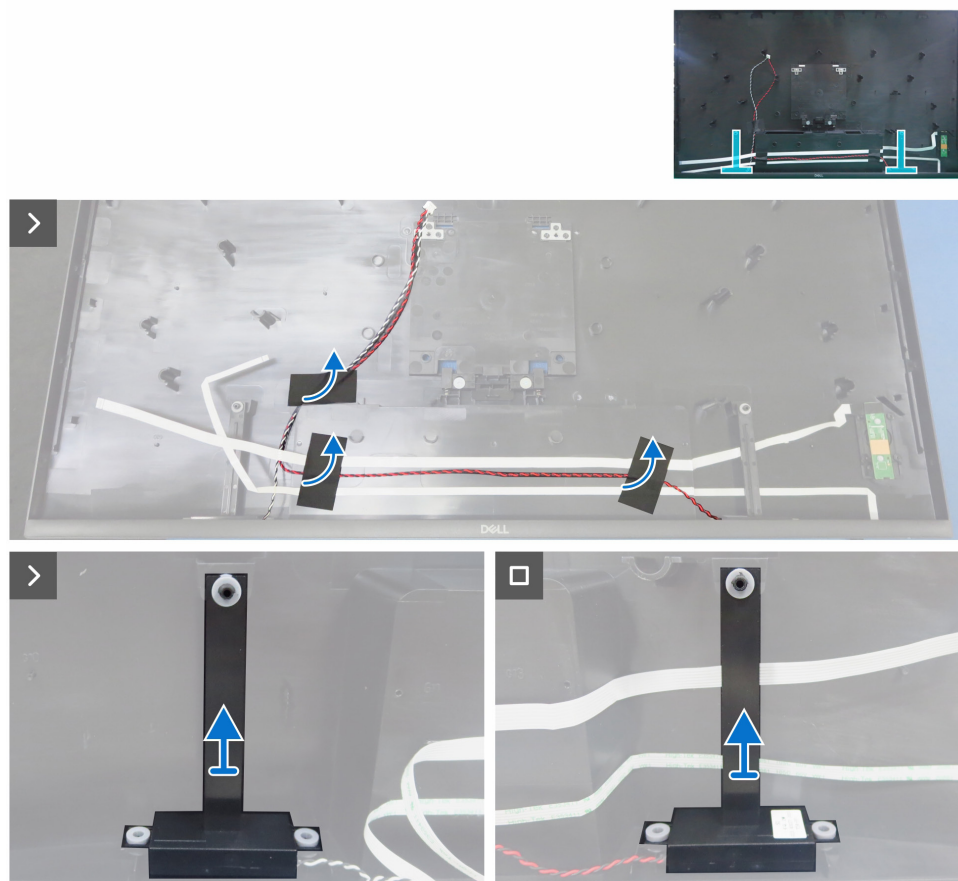


Figura 5. Rimozione degli altoparlanti

Passaggi

1. Rimuovere i tre nastri sul cavo degli altoparlanti.
2. Rimuovere i due altoparlanti dai perni di posizionamento sul coperchio posteriore.

Installazione degli altoparlanti

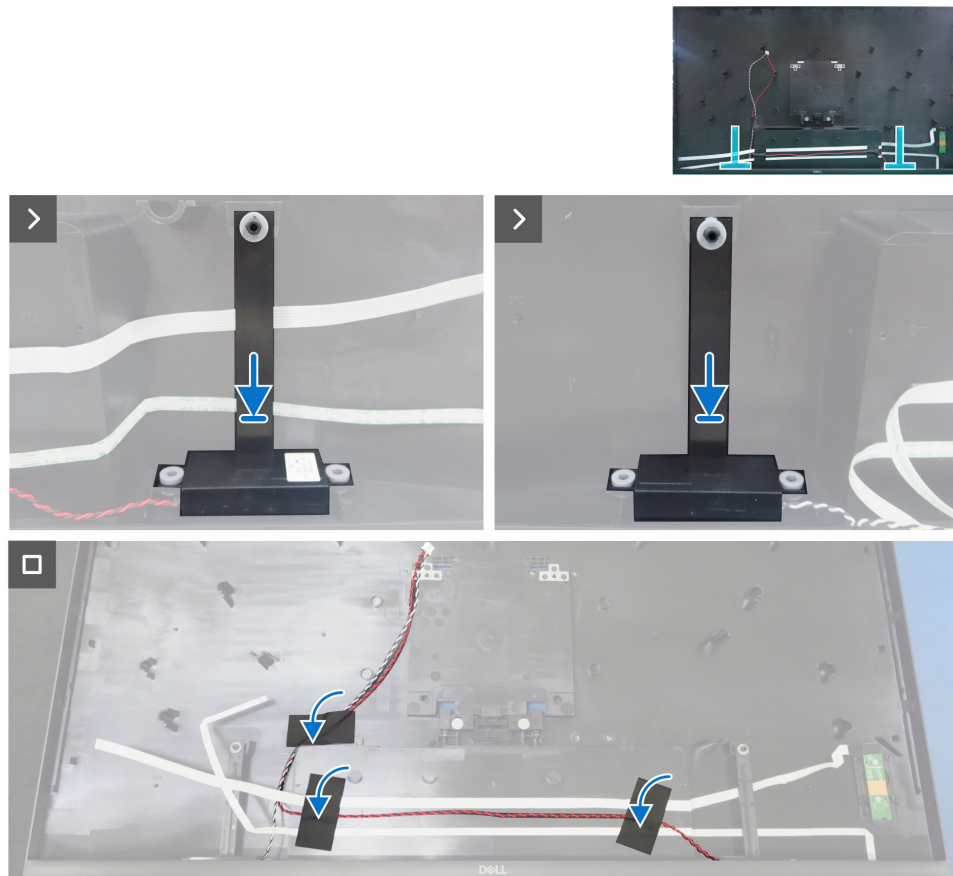


Figura 6. Installazione degli altoparlanti

Passaggi

1. Allineare i fori sui due altoparlanti ai perni di posizionamento sul coperchio posteriore e adagiare gli altoparlanti.
2. Applicare i tre nastri per fissare il cavo degli altoparlanti al coperchio posteriore.

Passaggi successivi

1. Installare il [coperchio posteriore](#).
2. Installare il [supporto](#).
3. Seguire la procedura descritta nel paragrafo [Dopo avere completato un intervento all'interno del monitor](#).

Scheda LED

Rimozione della scheda LED

Requisiti

1. Seguire la procedura descritta nel paragrafo [Prima di effettuare interventi all'interno del monitor.](#)
2. Rimuovere il [supporto.](#)
3. Rimuovere il [coperchio posteriore.](#)
4. Rimuovere gli [altoparlanti.](#)

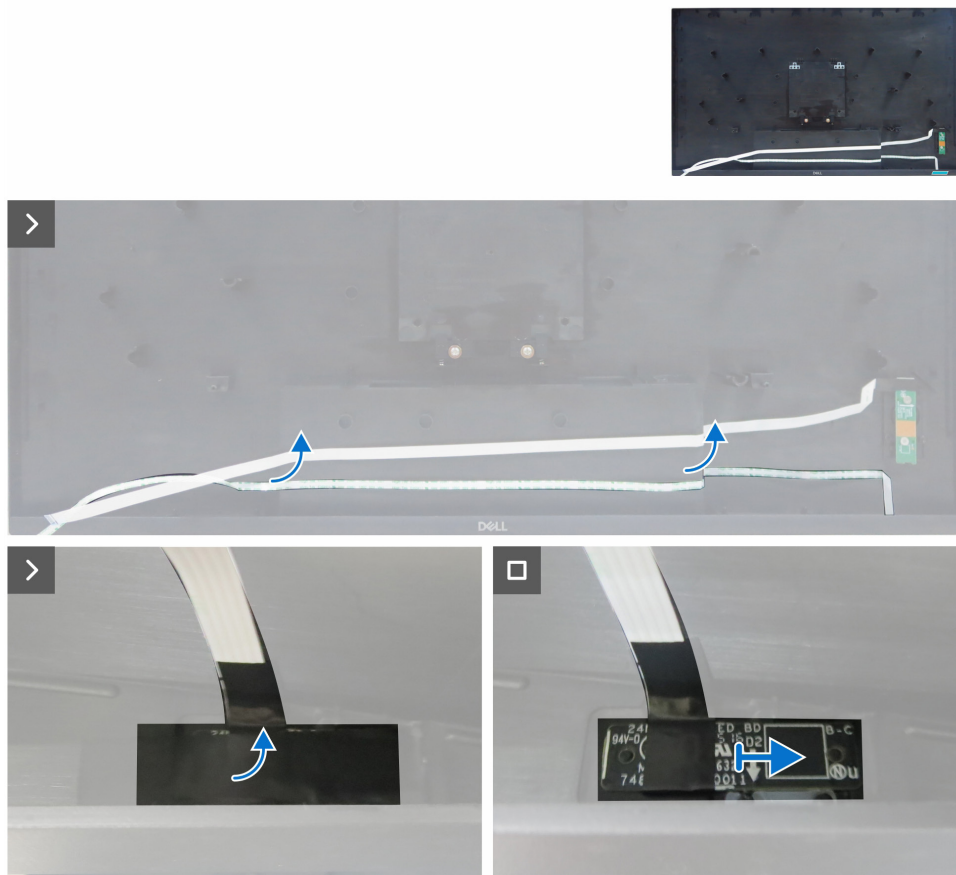


Figura 7. Rimozione della scheda LED

Passaggi

1. Rimuovere il nastro biadesivo che fissa il cavo LED al coperchio posteriore.
2. Rimuovere il nastro Mylar dalla scheda LED.
3. Rimuovere la scheda LED dai pin sul coperchio posteriore.

Installazione della scheda LED

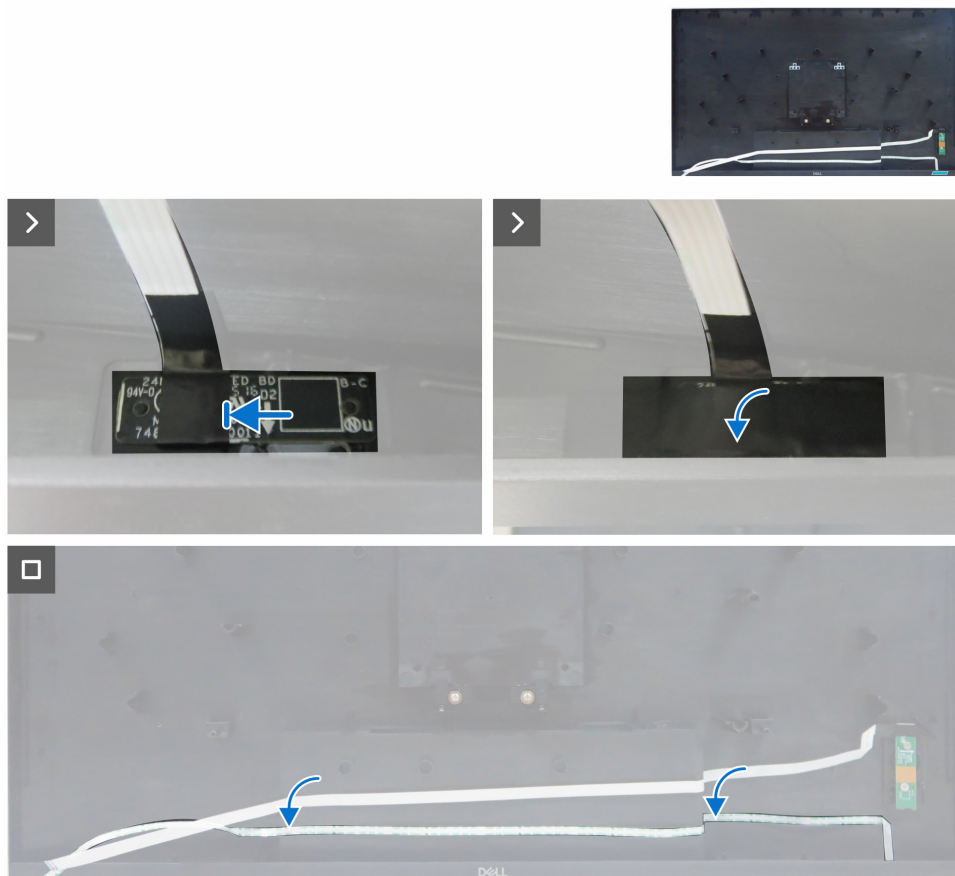


Figura 8. Installazione della scheda LED

Passaggi

1. Allineare i fori sulla scheda LED ai perni del coperchio posteriore e posizionare la scheda nella fessura.
2. Applicare il nastro Mylar per coprire la scheda LED.
3. Applicare il nastro biadesivo per fissare il cavo LED al coperchio posteriore.

Passaggi successivi

1. Installare gli [altoparlanti](#).
2. Installare il [coperchio posteriore](#).
3. Installare il [supporto](#).
4. Seguire la procedura descritta nel paragrafo [Dopo avere completato un intervento all'interno del monitor](#).

Scheda tastierino

Rimozione della scheda tastierino

Requisiti

1. Seguire la procedura descritta nel paragrafo [Prima di effettuare interventi all'interno del monitor.](#)
2. Rimuovere il [supporto.](#)
3. Rimuovere il [coperchio posteriore.](#)
4. Rimuovere gli [altoparlanti.](#)
5. Rimuovere la [scheda LED.](#)



Figura 9. Rimozione della scheda tastierino

Passaggi

1. Rimuovere il nastro biadesivo che fissa il cavo del tastierino al coperchio posteriore.
2. Rimuovere le due viti (M2 x 3,3) che fissano la scheda tastierino al coperchio posteriore.
3. Rimuovere la scheda tastierino dai pin del coperchio posteriore.
4. Rimuovere il tasto joystick dalla scheda tastierino.

Installazione della scheda tastierino

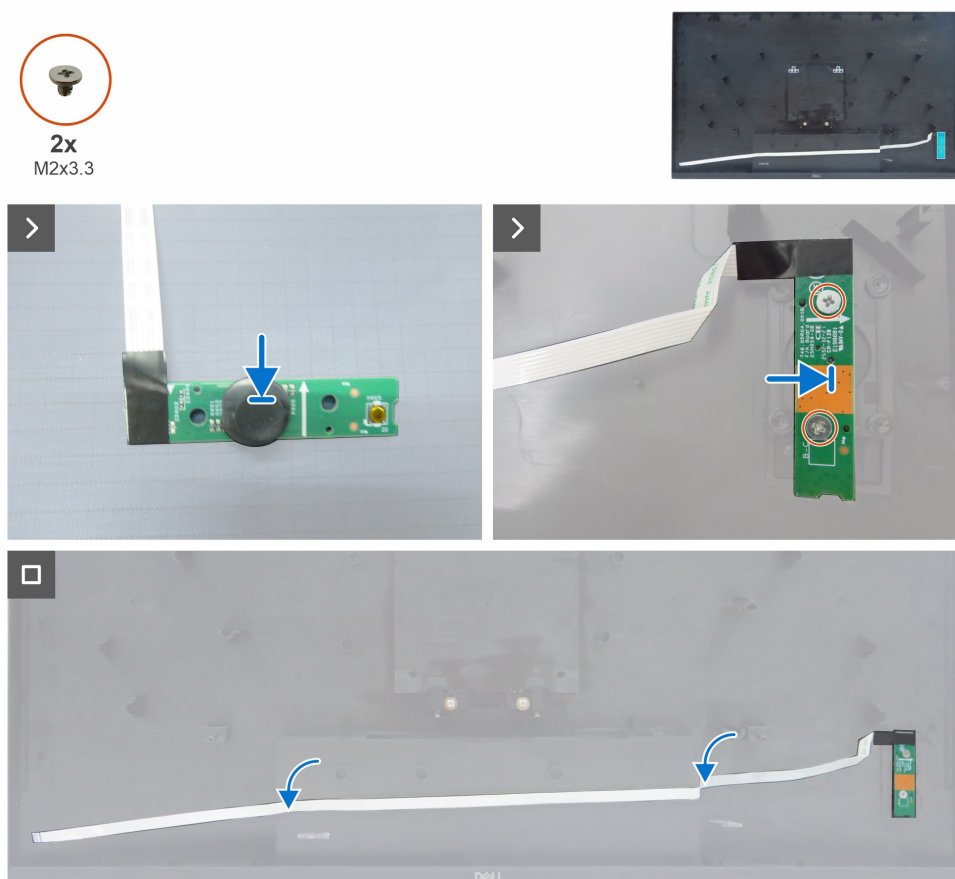


Figura 10. Installazione della scheda tastierino

Passaggi

1. Riposizionare il tasto joystick sulla scheda tastierino.
2. Allineare i fori della scheda tastierino con i fori delle viti sul coperchio posteriore e posizionarla.
3. Reinserrire le due viti (M2 x 3,3) che fissano la scheda tastierino al coperchio posteriore.
4. Fissare il nastro biadesivo per fissare il cavo del tastierino al coperchio posteriore.

Passaggi successivi

1. Installare la [scheda LED](#).
2. Installare gli [altoparlanti](#).
3. Installare il [coperchio posteriore](#).
4. Installare il [supporto](#).
5. Seguire la procedura descritta nel paragrafo [Dopo avere completato un intervento all'interno del monitor](#).

Telaio principale

Rimozione del telaio principale

Requisiti

1. Seguire la procedura descritta nel paragrafo [Prima di effettuare interventi all'interno del monitor.](#)
2. Rimuovere il [supporto.](#)
3. Rimuovere il [coperchio posteriore.](#)
4. Rimuovere gli [altoparlanti.](#)
5. Rimuovere la [scheda LED.](#)
6. Rimuovere la [scheda del tastierino.](#)

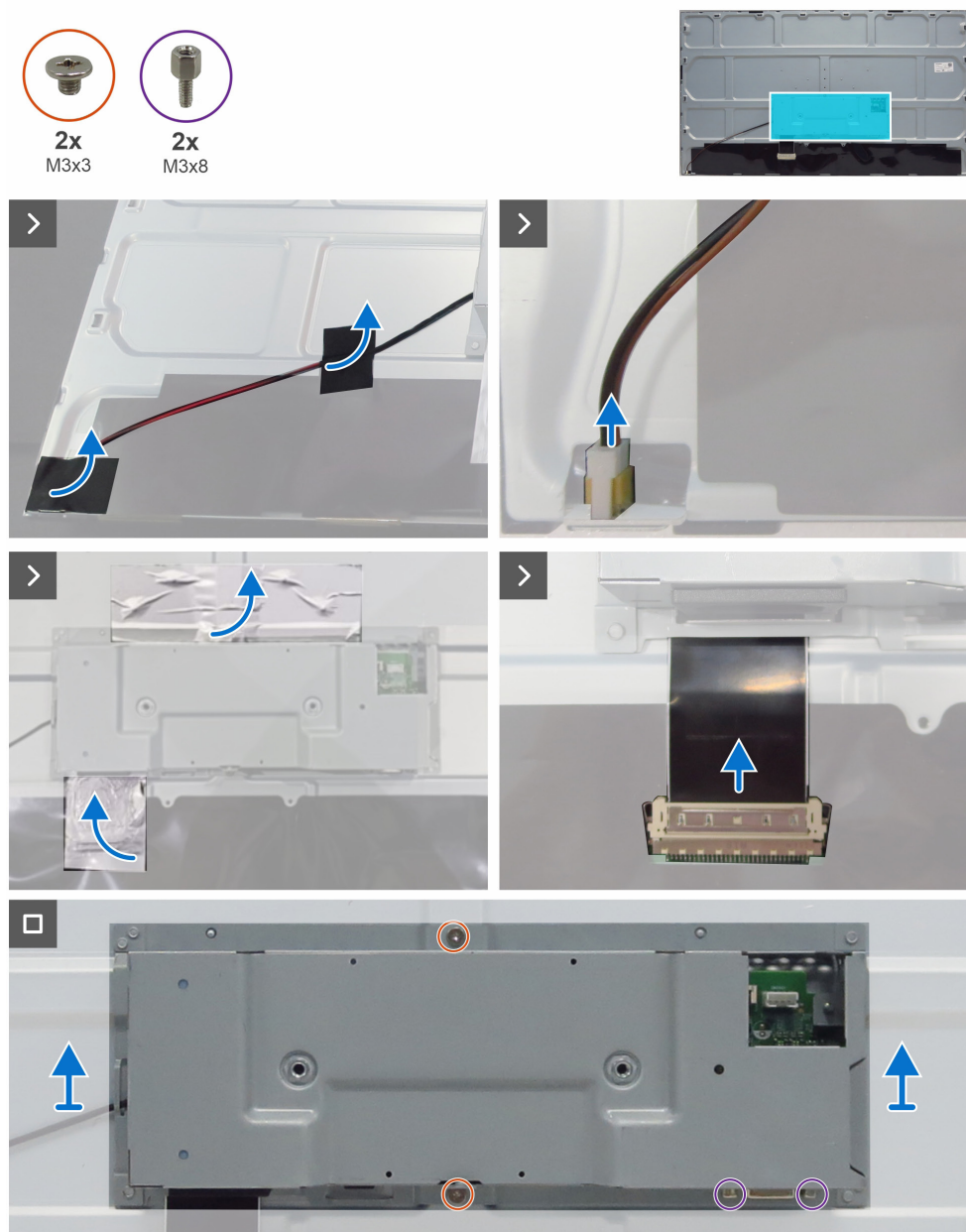


Figura 11. Rimozione del telaio principale

Passaggi

1. Rimuovere i nastri in acetato e scollegare il cavo della barra luminosa dal connettore sul pannello del display.
2. Rimuovere i due fogli di alluminio dal connettore LVDS e dal telaio principale.
3. Rimuovere le due viti (M3 x 3) che fissano il telaio principale al pannello del display.
4. Rimuovere le due viti (M3 x 8) che fissano il connettore VGA al telaio principale.
5. Scollegare il cavo LVDS dal connettore sul pannello del display.
6. Sollevare e rimuovere il telaio principale dal pannello del display.

Installazione del telaio principale

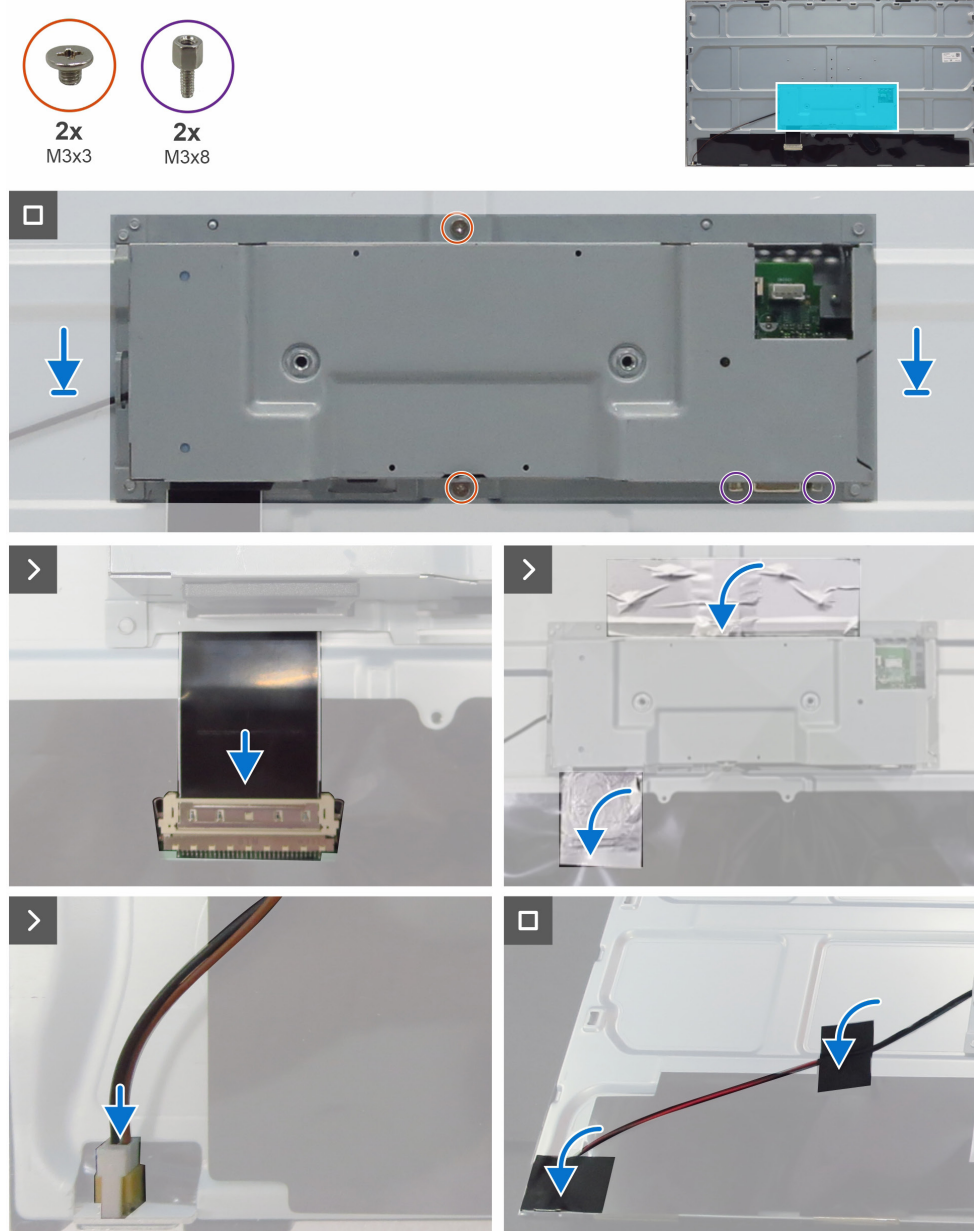


Figura 12. Installazione del telaio principale

Passaggi

1. Allineare i fori sul telaio principale con i fori per le viti sul pannello del display, e adagiarlo.
2. Riavvitare le due viti (M3 x 8) che fissano il connettore VGA.
3. Riavvitare le due viti (M3 x 3) che fissano il telaio principale al pannello del display.
4. Collegare il cavo LVDS al connettore sul pannello del display.
5. Applicare il foglio di alluminio per coprire il connettore LVDS e il telaio principale.
6. Collegare il cavo della barra luminosa al pannello del display e coprirlo applicandovi sopra i nastri in acetato.

Passaggi successivi

1. Installare la [scheda del tastierino](#).
2. Installare la [scheda LED](#).
3. Installare gli [altoparlanti](#).
4. Installare il [coperchio posteriore](#).
5. Installare il [supporto](#).
6. Seguire la procedura descritta nel paragrafo [Dopo avere completato un intervento all'interno del monitor](#).

Scheda madre

Rimozione della scheda madre

Requisiti

1. Seguire la procedura descritta nel paragrafo [Prima di effettuare interventi all'interno del monitor](#).
2. Rimuovere il [supporto](#).
3. Rimuovere il [coperchio posteriore](#).
4. Rimuovere gli [altoparlanti](#).
5. Rimuovere la [scheda LED](#).
6. Rimuovere la [scheda del tastierino](#).
7. Rimuovere il [telaio principale](#).

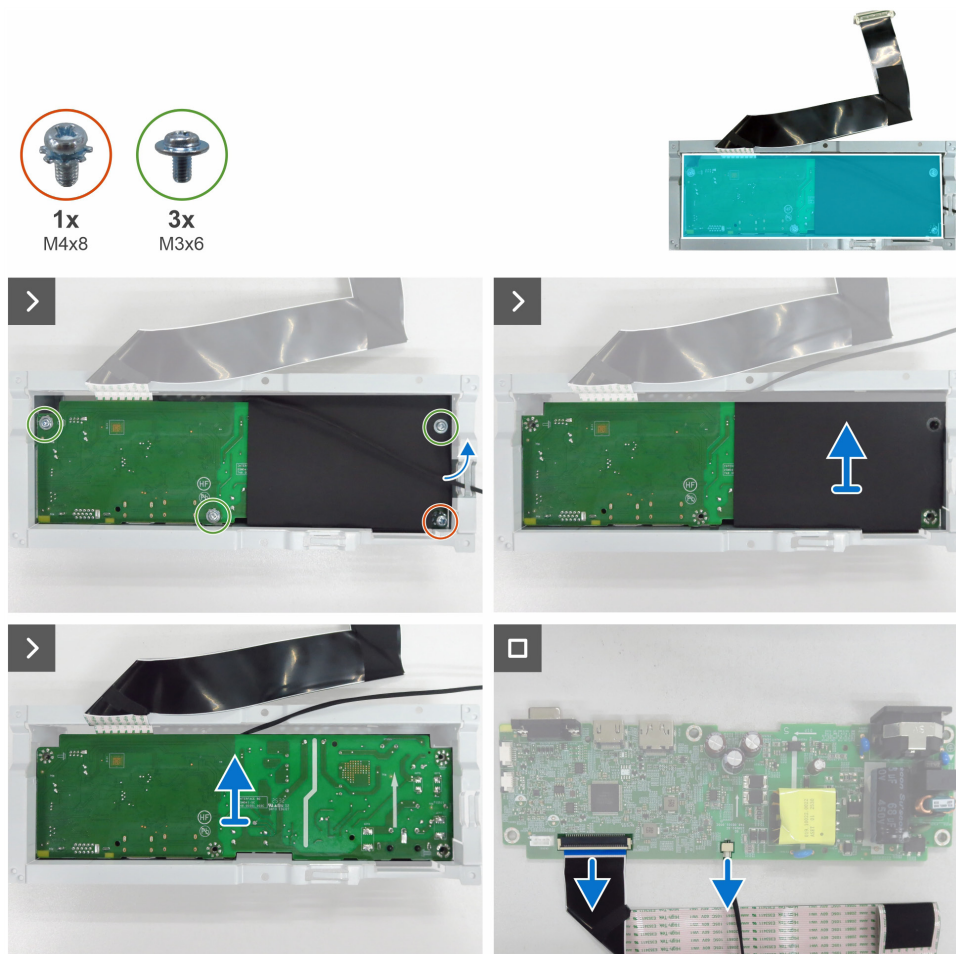


Figura 13. Rimozione della scheda madre

Passaggi

1. Rimuovere il cavo della barra luminosa dalle guide di instradamento sul telaio principale.
2. Rimuovere la vite (M4 x 8) e le tre viti (M3 x 6) che fissano il foglio di Mylar e la scheda madre al telaio principale.
3. Rimuovere il foglio di Mylar dalla fessura sul telaio principale.
4. Rimuovere la scheda principale dal telaio principale.
5. Scollegare il cavo della barra luminosa e il cavo LVDS dai connettori sulla scheda madre.

Installazione della scheda madre

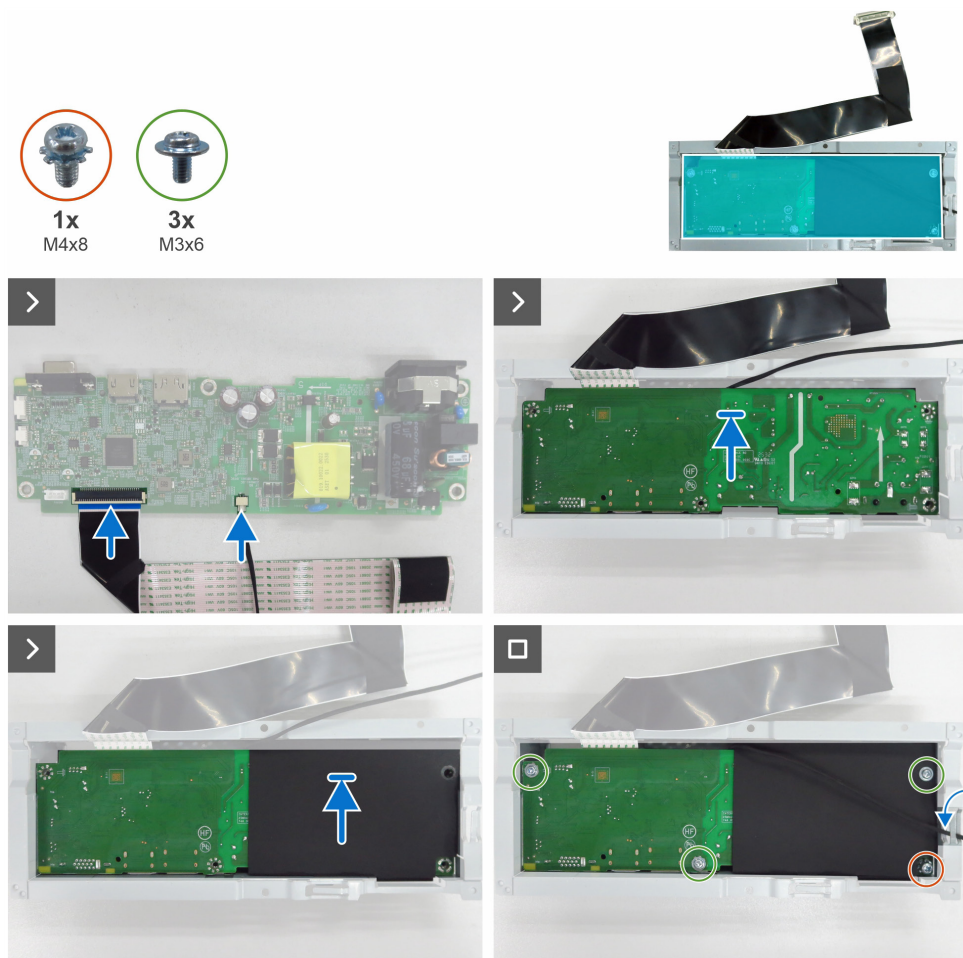


Figura 14. Installazione della scheda madre

Passaggi

1. Collegare il cavo LVDS e il cavo della barra luminosa ai connettori sulla scheda madre.
2. Allineare i fori per le viti sulla scheda madre con i fori per le viti sul telaio principale e adagiarla.
3. Inserire il foglio di Mylar nella fessura sul telaio principale.
4. Riavvitare le tre viti (M3 x 6) e la vite (M4 x 8) che fissano la scheda madre al telaio principale.
5. Far passare il cavo della barra luminosa attraverso le guide di instradamento sul telaio principale.

Passaggi successivi

1. Installare il [telaio principale](#).
2. Installare la [scheda del tastierino](#).
3. Installare la [scheda LED](#).
4. Installare gli [altoparlanti](#).
5. Installare il [coperchio posteriore](#).
6. Installare il [supporto](#).
7. Seguire la procedura descritta nel paragrafo [Dopo avere completato un intervento all'interno del monitor](#).

Contattare Dell

Per contattare Dell per aspetti riguardanti la vendita, l'assistenza tecnica o il servizio clienti, consultare la sezione [Contatta l'assistenza sul sito di assistenza Dell](#).

- ① **NOTA:** la disponibilità varia a seconda del Paese, o dell'area geografica, e del prodotto. Pertanto, alcuni servizi potrebbero non essere disponibili nel proprio Paese o nella propria regione.
- ① **NOTA:** Se non si dispone di una connessione Internet attiva, è possibile trovare informazioni di contatto sulla fattura di acquisto, sulla bolla di accompagnamento, sulla ricevuta o nel catalogo dei prodotti Dell.

Cronologia delle revisioni

La tabella seguente fornisce la cronologia delle revisioni di questo documento:

Tabella 2. Cronologia delle revisioni

Revisione	Data	Descrizione
A00	Novembre 2025	Data di pubblicazione originale.