

# Dell Pro Max met GB10

## FCM1253

### Gebruikershandleiding

Deze inhoud is mogelijk vertaald met AI. Voor meer informatie, zie [link](#).

## Opmerkingen, voorzorgsmaatregelen en waarschuwingen

 **OPMERKING:** Een OPMERKING duidt belangrijke informatie aan voor een beter gebruik van het product.

 **WAARSCHUWING: WAARSCHUWINGEN duiden potentiële schade aan hardware of potentieel gegevensverlies aan en vertellen u hoe het probleem kan worden vermeden.**

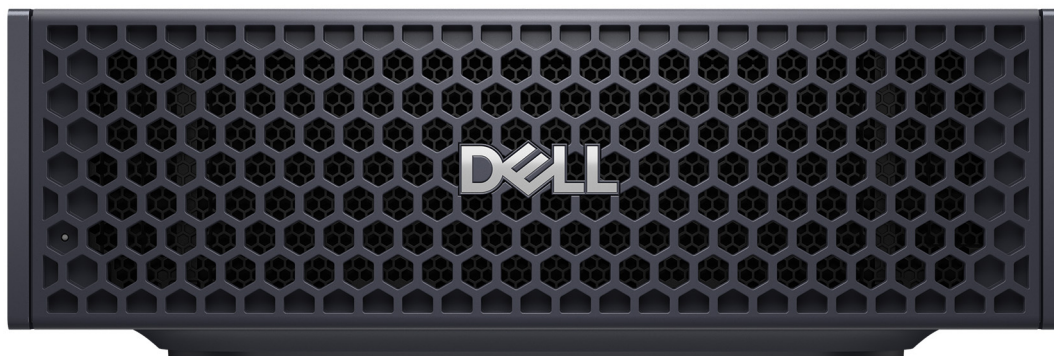
 **GEVAAR: LET OP duidt het risico van schade aan eigendommen, lichamelijk letsel of overlijden aan.**

<b>Hoofdstuk 1: Weergaven van de Dell Pro Max met GB10 FCM1253.....</b>	<b>5</b>
Voorzijde.....	5
Achterzijde.....	5
Locatie van de servicetag.....	6
<b>Hoofdstuk 2: Uw Dell Pro Max instellen met GB10.....</b>	<b>7</b>
Draadloze installatie.....	7
Bekabelde installatie.....	10
<b>Hoofdstuk 3: Specificaties van de Dell Pro Max met GB10 FCM1253.....</b>	<b>14</b>
Afmetingen en gewicht.....	14
Processor.....	14
GPU.....	14
Geheugen.....	15
Besturingssysteem.....	15
Externe poorten en slots.....	15
Videopoort- en resolutiematrix.....	16
Netwerkcontroller.....	16
Draadloze module.....	16
Storage.....	17
Voedingsadapter.....	17
Milieu.....	18
Naleving van wetgeving.....	18
Bedienings- en storageomgeving.....	18
<b>Hoofdstuk 4: In de computer werken.....</b>	<b>20</b>
Veiligheidsinstructies.....	20
Voordat u in de computer gaat werken.....	20
Veiligheidsmaatregelen.....	21
Bescherming tegen elektrostatische ontlading - Electrostatic discharge, ESD.....	21
ESD-onderhoudskit.....	22
Gevoelige componenten transporteren.....	23
Nadat u aan de computer heeft gewerkt.....	23
Aanbevolen hulpmiddelen.....	23
Lijst van schroeven.....	23
Belangrijkste componenten van de Dell Pro Max met GB10 FCM1253.....	24
<b>Hoofdstuk 5: Rubberen bodemplaat.....</b>	<b>26</b>
De rubberen voetplaat verwijderen.....	26
De rubberen bodemplaat plaatsen.....	26
<b>Hoofdstuk 6: FRU's (op locatie te vervangen onderdelen) verwijderen en installeren.....</b>	<b>28</b>
SSD.....	28
De SSD verwijderen.....	28

De SSD installeren.....	30
Computer.....	32
De computer voorbereiden voor retournering.....	32
De computer terugplaatsen.....	33
<b>Hoofdstuk 7: Software.....</b>	<b>35</b>
Besturingssysteem.....	35
Drivers en downloads.....	35
<b>Hoofdstuk 8: BIOS-instellingen.....</b>	<b>36</b>
Het BIOS Setup-programma openen.....	36
Navigatietoetsen.....	36
Enmalig opstartmenu.....	36
Installatiemenu.....	37
Beheerders- en gebruikerswachtwoord.....	41
Systeem- en installatiewachtwoorden wissen.....	42
<b>Hoofdstuk 9: Probleemoplossing.....</b>	<b>43</b>
Netwerkstroomcyclus.....	43
<b>Hoofdstuk 10: Hulp verkrijgen en contact opnemen met Dell.....</b>	<b>44</b>
<b>Hoofdstuk 11: Revisiegeschiedenis.....</b>	<b>45</b>

# Weergaven van de Dell Pro Max met GB10 FCM1253

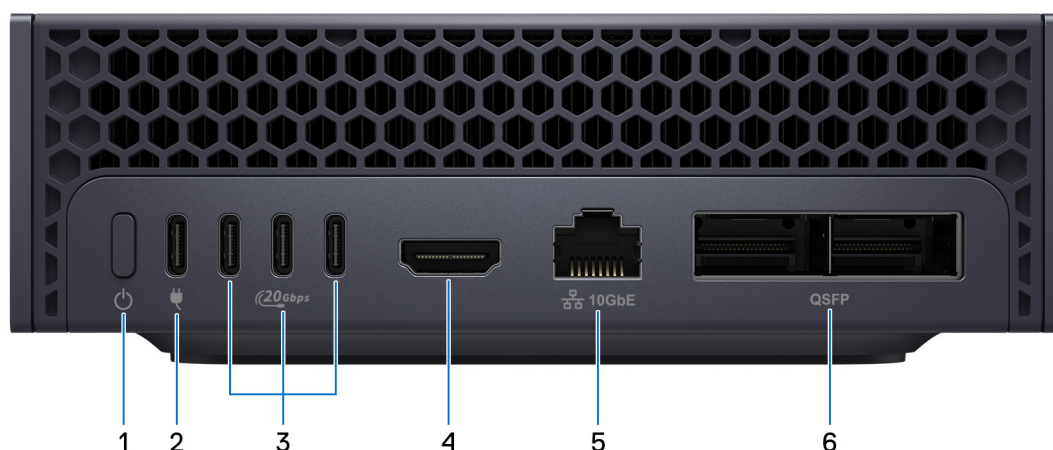
## Voorzijde



Afbeelding 1. Vooraanzicht van Dell Pro Max met GB10 FCM1253

**OPMERKING:** Alle poorten en connectoren op de Dell Pro Max met GB10 FCM1253 bevinden zich aan de achterzijde van de computer.

## Achterzijde



Afbeelding 2. Achteraanzicht van Dell Pro Max met GB10 FCM1253

### 1. Aan-uitknop

Druk hierop om de computer in te schakelen als de computer is uitgeschakeld.

Wanneer de computer is ingeschakeld, houdt u de aan/uit-knop vier seconden ingedrukt en laat u deze vervolgens los om de computer geforceerd uit te zetten.

## 2. Voedingsingangspoort voor type-C-adapter

Sluit de Type-C-voedingsadapter aan om uw computer van stroom te voorzien.

## 3. Drie USB 3.2 Gen 2x2 (20 Gbps) Type C-poorten met DisplayPort 1.4a alternatieve modus, voeding uit

Sluit apparaten aan zoals externe storage-apparaten, beeldschermen en randapparatuur. Levert snelheden voor dataoverdracht tot 20 Gbps en kan externe apparaten van voeding voorzien.

De maximale resolutie die door deze poort wordt ondersteund, is maximaal 7680 x 4320 bij 60 Hz met een Type-C-naar-DisplayPort-adapter.

**OPMERKING:** Dell Technologies raadt aan om Type-C-kabels van rechts naar links aan te sluiten vanwege de nabijheid van poorten, en raadt aan om standaardkabels met een breedte en dikte van 6,5 mm (0,25 inch) te gebruiken voor een optimale verbinding.

## 4. HDMI 2.1a-poort

Sluit een tv, extern scherm of een ander HDMI-in-apparaat aan.

De maximale resolutie die door deze poort wordt ondersteund, is maximaal 7680 x 4320 bij 30 Hz.

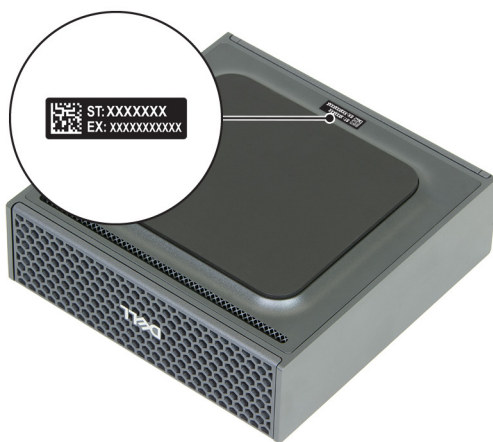
## 5. RJ45 Ethernet-poort (10 GbE)

Sluit een Ethernet-kabel (RJ45) aan vanaf een router of een breedbandmodem voor netwerk- of internettoegang, met een overdrachtssnelheid van maximaal 10 Gbps.

## 6. Twee QSFP-poorten (200 Gbps)

Sluit een QSFP-kabel aan vanaf een switcher, router of server voor netwerk- of internettoegang, met een overdrachtssnelheid van maximaal 200 Gbps.

# Locatie van de servicetag



Afbeelding 3. Locatie van de servicetag op de Dell Pro Max met GB10 FCM1253

## Uw Dell Pro Max instellen met GB10

Er zijn twee manieren om uw Dell Pro Max met GB10 in te stellen: een draadloze of een bekabelde installatie.

Dell Technologies raadt de volgende installatieprocedures aan, afhankelijk van de beschikbare apparaten.

**Tabel 1. Installatievereisten**

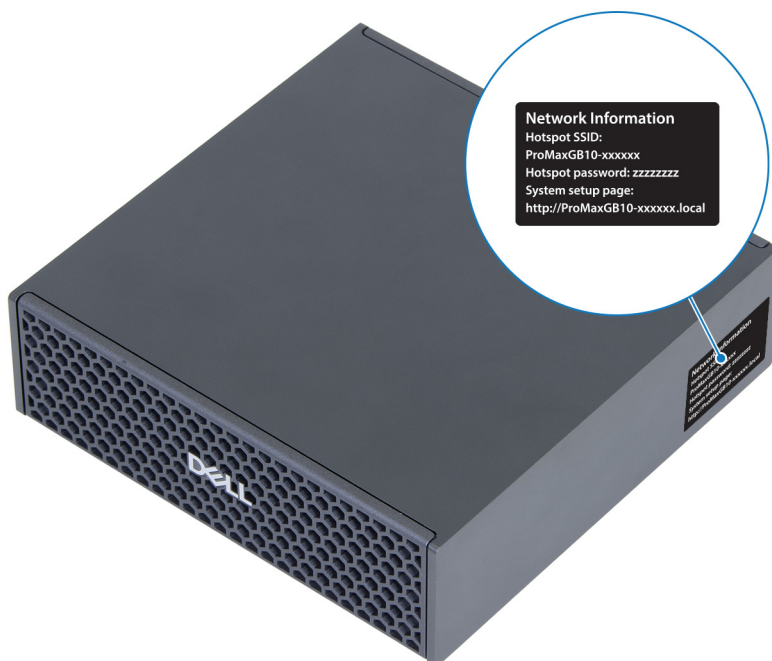
Instellingmethode	Draadloos	Draadloos
Apparaatvereisten	<ul style="list-style-type: none"> <li>Eén apparaat of computer met een draadloze verbinding</li> </ul>	<ul style="list-style-type: none"> <li>Eén beeldscherm</li> <li>Eén muis</li> <li>Eén toetsenbord</li> </ul>

### Draadloze installatie

**OPMERKING:** Om deze installatie uit te voeren, moet u ervoor zorgen dat u een ander apparaat beschikbaar hebt met een draadloze verbinding.

#### Stappen

1. Zoek het label op het chassis.



**Afbeelding 4. Locatie van label**

2. Noteer of maak een foto van de informatie op dit label.

**OPMERKING:** De volgende informatie op het label is vereist om uw Dell Pro Max met GB10 in te stellen.

- **Hotspot-SSID**
- **Hotspotwachtwoord**
- **System Setup page**

Dit label kan van de computer worden verwijderd nadat de installatie is voltooid.

3. Sluit de voedingsadapter aan op de voedingsadapterpoort aan de achterkant van de computer.



**Afbeelding 5. De voedingsadapter aansluiten**

4. Sluit een ethernetkabel aan op de RJ45-poort aan de achterzijde van uw computer en een router of modem om een internetverbinding tot stand te brengen.

**OPMERKING:** Zorg ervoor dat uw computer een internetverbinding heeft voordat u de installatie voltooit.



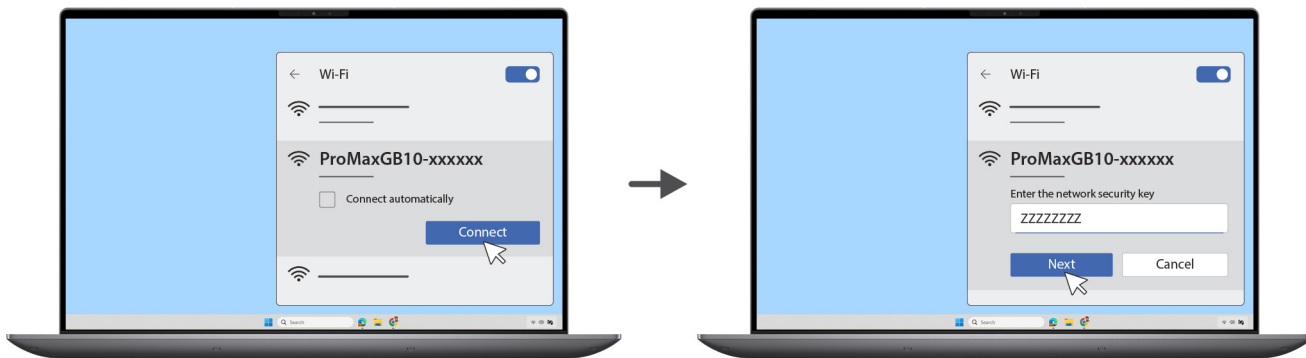
**Afbeelding 6. Uw computer verbinden met het internet**

5. Druk op de aan-uitknop en wacht tot de computer is ingeschakeld.



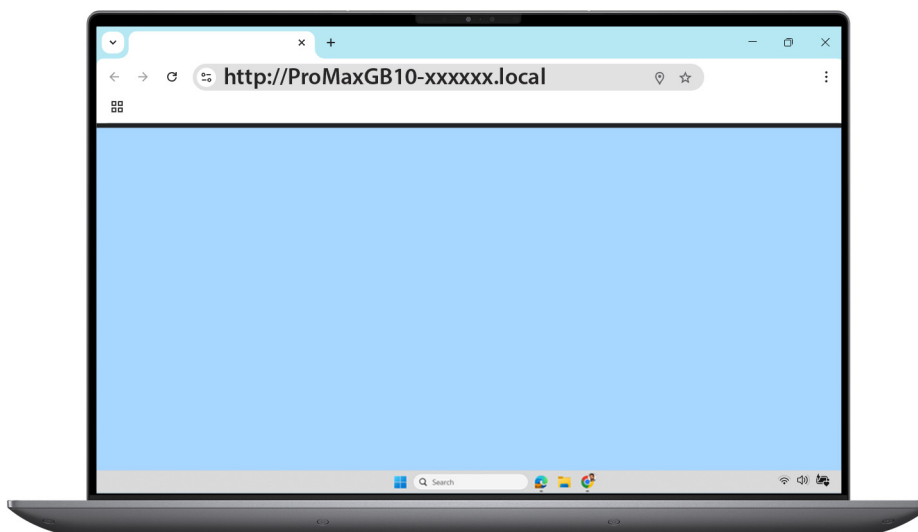
**Afbeelding 7. Druk op de aan-uitknop**

6. Gebruik de draadloze verbinding op het andere apparaat om te zoeken naar de **hotspot-SSID** van uw Dell Pro Max met GB10.
7. Klik op **Connect** en voer het **Hotspot-wachtwoord** in en klik vervolgens op **Next**.



**Afbeelding 8. Het wachtwoord invoeren en verbinding maken met de hotspot**

8. Zodra uw apparaat is verbonden met de hotspot, opent u een browser, voert u het adres van de **pagina Systeminstellingen** in de adresbalk in en drukt u op **Enter**.



**Afbeelding 9. De pagina System Setup openen**

9. Voltooi de installatie van uw Dell Pro Max met GB10.

## Bekabelde installatie

### Stappen

1. Sluit de voedingsadapter aan op de voedingsadapterpoort aan de achterkant van de computer.



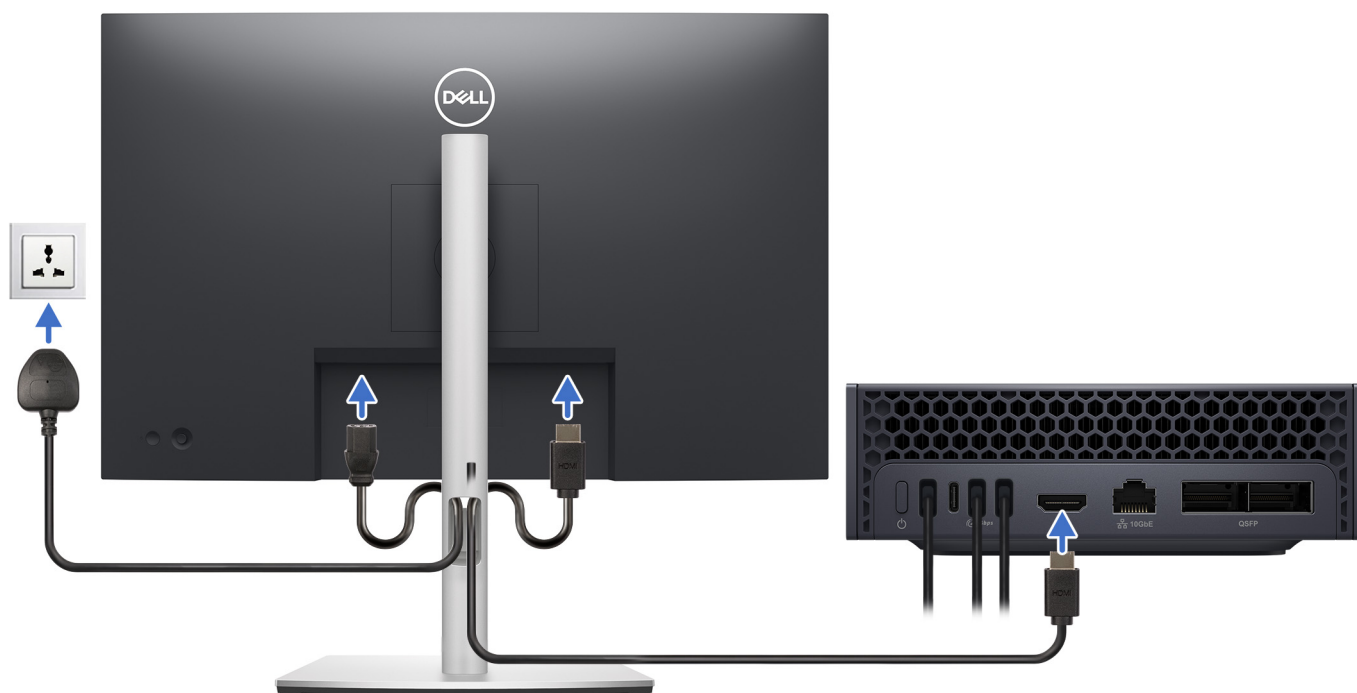
**Afbeelding 10. De voedingsadapter aansluiten**

2. Sluit de muis en het toetsenbord aan.



Afbeelding 11. De muis en het toetsenbord aansluiten

3. Sluit het beeldscherm aan.



Afbeelding 12. Beeldscherm aansluiten

4. Sluit een ethernetkabel aan op de RJ45-poort aan de achterzijde van uw computer en een router of modem om een internetverbinding tot stand te brengen.

**OPMERKING:** Zorg ervoor dat uw computer een internetverbinding heeft voordat u de installatie voltooit.



**Afbeelding 13. Uw computer verbinden met het internet**

5. Druk op de aan-uitknop en wacht tot de computer is ingeschakeld.



**Afbeelding 14. Druk op de aan-uitknop**

6. Voltooi de installatie van uw Dell Pro Max met GB10.

# Specificaties van de Dell Pro Max met GB10 FCM1253

## Afmetingen en gewicht

De volgende tabel bevat de hoogte, de breedte, de diepte en het gewicht van uw Dell Pro Max met GB10 FCM1253.

**Tabel 2. Afmetingen en gewicht**

Omschrijving	Waarden
Hoogte	<ul style="list-style-type: none"> <li>Voorzijde: 45,50 mm (1,80 inch)</li> <li>Achterzijde: 45,50 mm (1,80 inch)</li> <li>Piek: 51 mm (2 inch)</li> </ul>
Breedte	150 mm (5,90 inch)
Diepte	150 mm (5,90 inch)
Gewicht <i>i</i> <b>OPMERKING:</b> Het gewicht van uw computer kan verschillen; dit is afhankelijk van de bestelde configuratie en productievaryabiliteit.	<ul style="list-style-type: none"> <li>Minimum: 1,22 kg (2,69 lb)</li> <li>Maximum: 1,34 kg (2,96 lb)</li> </ul>

## Processor

De volgende tabel bevat de details van de processors die worden ondersteund voor uw Dell Pro Max met GB10 FCM1253.

**Tabel 3. Processor**

Omschrijving	Optie één
Processortype	NVIDIA GB10
Processorwattage	140 W
Totale aantal processorcores	20
Prestatiecores	10 Cortex-X925 ARM-cores
Efficiënte cores	10 Cortex-A725 ARM-kernen
Processorcache	16 MB
Geïntegreerde grafische kaart	NVIDIA Blackwell

## GPU

De volgende tabel bevat de specificaties van de grafische processor (GPU) die wordt ondersteund door uw Dell Pro Max met GB10 FCM1253.

**Tabel 4. GPU**

Omschrijving	Waarden
Controller	NVIDIA Blackwell
CUDA-cores	Blackwell-generatie
Tensor cores	5e generatie
Ray Tracing (RT)-cores	4e generatie
Tensorprestaties	1 PFLOP
NVIDIA-encoder (NVENC)	1
NVIDIA-decoder (NVDEC)	1

## Geheugen

De volgende tabel bevat de geheugenspecificaties die door uw Dell Pro Max met GB10 FCM1253 worden ondersteund.

**Tabel 5. Geheugenspecificaties**

Omschrijving	Waarden
Geheugenslots	Geen, geen, geharmoniseerd systeemgeheugen
Type geheugen	LPDDR5x
Geheugensnelheid	273 GB/s (8533 MT/s)
Ondersteunde geheugenconfiguraties	128 GB: LPDDR5x, tot 273 GB/s, gemeenschappelijk systeemgeheugen

## Besturingssysteem

Uw Dell Pro Max met GB10 FCM1253 ondersteunt de volgende besturingssystemen:

- NVIDIA DGX OS

## Externe poorten en slots

De volgende tabel bevat de externe poorten en slots van uw Dell Pro Max met GB10 FCM1253.

**Tabel 6. Externe poorten en slots**

Omschrijving	Waarden
Netwerkpoot	<ul style="list-style-type: none"> <li>• Eén RJ45 (10 GbE) Ethernet-poort</li> <li>• Twee QSFP-poorten (200 Gbps)</li> </ul>
USB-poorten	Drie USB 3.2 Gen 2x2 (20 Gbps) Type C-poorten met DisplayPort 1.4a alternatieve modus, voeding uit
Videopoort(en)	Eén HDMI 2.1a-poort
Voedingsadapterpoort	Eén voedingsingangspoort voor Type-C-adapter

## Videopoort- en resolutiematrix

De volgende tabel bevat de videopoort- en resolutiematrix van uw Dell Pro Max met GB10 FCM1253.

Tabel 7. Videopoort- en resolutiematrix

Soort poort	USB 3.2 Gen 2x2 (20 Gbps) Type C-poorten met DisplayPort 1.4a alternatieve modus, voedingsadapter	HDMI 2.1a-poort
Maximale resolutie: enkel beeldscherm	7680 x 4320 bij 60 Hz	7680 x 4320 bij 30 Hz
Maximale resolutie—dubbele MST	Niet ondersteund	Niet van toepassing
Maximale resolutie: drievoudige MST	Niet ondersteund	Niet van toepassing
Maximale resolutie—quad MST	Niet ondersteund	Niet van toepassing

## Netwerkcontroller

De volgende tabel bevat de specificaties van de netwerkcontroller van uw Dell Pro Max met GB10 FCM1253.


Tabel 8. Specificaties netwerkcontroller

Model	Realtek RTL8127-CG	NVIDIA ConnectX-7
Aansluitingen	Eén RJ45 (10 GbE) Ethernet-poort	Twee QSFP-poorten (200 Gbps)
Overdrachtssnelheid	Tot 10 Gbps	Tot 400 Gbps

## Draadloze module

De volgende tabel bevat de specificaties van de WLAN-module (Wireless Local Area Network) die op uw Dell Pro Max met GB10 FCM1253 wordt ondersteund.

Tabel 9. Specificaties van de draadloze module

Omschrijving	Waarden
Modelnummer	AzureWave AW-EM637
Overdrachtssnelheid	Maximaal 1000 Mbps
Ondersteunde frequentiebanden	2,4 GHz/5 GHz/6 GHz
Draadloze standaarden	<ul style="list-style-type: none"><li>• WiFi 802.11a/b/g</li><li>• Wi-Fi 4 (WiFi 802.11n)</li><li>• Wi-Fi 5 (WiFi 802.11ac)</li><li>• Wi-Fi 6E (WiFi 802.11ax)</li><li>• Wi-Fi 7 (WiFi 802.11be)</li></ul>
Versleuteling	<ul style="list-style-type: none"><li>• 128-bits AES-CCMP</li><li>• 256-bits AES-CCMP</li><li>• 256-bits AES-GMAC</li></ul>
Bluetooth draadloze kaart	Bluetooth 5.4 draadloze kaart
 <b>OPMERKING:</b> De functionaliteit van de draadloze Bluetooth-kaart kan variëren, afhankelijk van het besturingssysteem.	

# Storage

In dit gedeelte vindt u de opties voor storage op uw Dell Pro Max met GB10 FCM1253.

Uw Dell Pro Max met GB10 ondersteunt één M.2 2230/2242 SSD.

**Tabel 10. Stagespecificaties**

Storagetype	Interfacetype	Capaciteit
M.2 2230 TLC SSD	PCIe Gen4 NVMe, tot 64 GT/s	1 TB
M.2 2230 QLC SSD	PCIe Gen4 NVMe, tot 64 GT/s	2 TB
M.2 2242 TLC zelfversleutelende Opal 2.0 SSD	PCIe Gen4 NVMe, tot 64 GT/s	<ul style="list-style-type: none"><li>• 1 TB</li><li>• 4 TB</li></ul>

# Voedingsadapter

De volgende tabel bevat de voedingsadapterspecificaties van uw Dell Pro Max met GB10 FCM1253.

**Tabel 11. Specificaties voedingsadapter**

Omschrijving	Waarden
Type	280 W, USB Type-C
Voedingsadapterdimensies:	
Hoogte	23 mm (0,91 inch)
Breedte	78 mm (3,07 inch)
Diepte	162 mm (6,38 inch)
Ingangsspanning	<ul style="list-style-type: none"><li>• 100 V wisselstroom – 240 V wisselstroom</li><li>• 200 VAC–240 VAC</li></ul>
Ingangsfrequentie	50 Hz-60 Hz
Ingangsstroom (maximum)	<ul style="list-style-type: none"><li>• 2 A</li><li>• 4 A</li></ul>
Uitgangsstroom (continu)	<ul style="list-style-type: none"><li>• 48 V/5,83 A</li><li>• 36 V/5,83 A</li><li>• 28 V/5,89 A</li><li>• 20 V/6,50 A</li><li>• 15 V/3 A</li><li>• 9 V/3 A</li><li>• 5 V/3 A</li></ul>
Nominale uitgangsspanning	<ul style="list-style-type: none"><li>• 48 VDC</li><li>• 36 VDC</li><li>• 28 VDC</li><li>• 20 VDC</li><li>• 15 VDC</li><li>• 9 VDC</li><li>• 5 VDC</li></ul>
Temperatuurbereik:	

Tabel 11. Specificaties voedingsadapter (vervolg)

Omschrijving	Waarden
Operationeel	0 °C tot 35 °C (32 °F tot 95 °F)
Storage	-40 °C tot 70 °C (-40 °F tot 158 °F)

**WAARSCHUWING:** De gebruikstemperatuur en opslagtemperatuur kunnen verschillen per onderdeel, dus het gebruik of opslag van het apparaat buiten dit bereik kan van invloed zijn op de prestaties van specifieke onderdelen.

## Milieu

De volgende tabel toont de omgevingspecificaties van uw Dell Pro Max met GB10 FCM1253.

Tabel 12. Milieu

Functie	Waarden
Recycleerbare verpakking	Ja
BFR/PVC-vrij chassis	Ja
Verpakkingsondersteuning in verticale richting	Ja
Multi-packverpakking	Ja
Energiebesparende voeding	Standaard
ENV0424-compatibel	Ja

**OPMERKING:** De verpakking met vezels op basis van hout bevat minimaal 35% gerecycled materiaal van het totale gewicht. De verpakking met vezels die niet op basis van hout zijn, kan worden geclaimd als niet van toepassing. De verwachte vereiste criteria voor EPEAT 2018.

## Naleving van wetgeving

De volgende tabel vermeldt de juridische naleving van uw Dell Pro Max met GB10 FCM1253.

Tabel 13. Naleving van wetgeving

Naleving van wetgeving
<a href="#">Dataoverzichten voor productveiligheid, EMC en milieuregels</a>
<a href="#">Dell startpagina voor naleving van wetgeving</a>
<a href="#">Beleid voor Responsible Business Alliance</a>

## Bedienings- en storageomgeving

Deze tabel bevat de specificaties voor het besturingssysteem en de storage van uw Dell Pro Max met GB10 FCM1253.

**Luchtcontaminatieniveau:** G1 zoals gedefinieerd door ISA-S71.04-1985

Tabel 14. Computeromgeving

Omschrijving	Operationeel	Storage
Temperatuurbereik	0°C tot 35°C (32°F tot 95°F)	-40 °C tot 65 °C (-40 °F tot 149 °F)
Relatieve vochtigheid (maximum)	10% tot 90% (niet-condenserend)	0% tot 95% (niet-condenserend)

**Tabel 14. Computeromgeving (vervolg)**

Omschrijving	Operationeel	Storage
Trilling (maximaal)*	0,66 GRMS	1,30 GRMS
Schokken (maximaal)	110 G†	160 G†
Bereik hoogte	-15,2 m tot 3048 m (-49,87 ft tot 10000 ft)	-15,2 m tot 10668 m (-49,87 ft tot 35000 ft)
<b>⚠ WAARSCHUWING: De gebruikstemperatuur en opslagtemperatuur kunnen verschillen per onderdeel, dus het gebruik of opslag van het apparaat buiten dit bereik kan van invloed zijn op de prestaties van specifieke onderdelen.</b>		






\* Gemeten met een willekeurig trillingsspectrum dat de gebruikersomgeving nabootst.

† gemeten met een halve sinuspuls van 2 ms.

# In de computer werken


## Veiligheidsinstructies

Volg de onderstaande veiligheidsrichtlijnen om uw persoonlijke veiligheid te garanderen en de computer te beschermen tegen mogelijke schade. Tenzij anders aangegeven, wordt er bij elke procedure in dit document van uitgegaan dat u de veiligheidsinformatie hebt gelezen die bij uw computer is geleverd.

-  **GEVAAR:** Lees de veiligheidsinformatie die bij uw computer is geleverd voordat u aan de onderdelen in de computer gaat werken. Raadpleeg voor meer informatie over aanbevolen werkwijzen op het gebied van veiligheid de [Dell website over de naleving van regelgeving](#).
-  **GEVAAR:** Ontkoppel uw computer van alle voedingsbronnen voordat u de computerbehuizing of -panelen opent. Zodra u klaar bent met de werkzaamheden binnen de computer, plaatst u de behuizing en alle panelen en schroeven terug voordat u uw computer weer aansluit op een stopcontact.
-  **GEVAAR:** Bij laptops moet u de batterij volledig ontladen voordat u deze verwijdert. Koppel de netvoedingsadapter los van de computer en gebruik de computer uitsluitend op batterijstroom: de batterij is volledig ontladen als de computer niet meer wordt ingeschakeld wanneer de aan-/uitknop wordt ingedrukt.
-  **WAARSCHUWING:** Zorg ervoor dat het werkoppervlak plat, droog en schoon is om schade aan de computer te voorkomen.
-  **WAARSCHUWING:** U mag alleen probleemoplossing en reparaties laten uitvoeren door technische supportteams die door Dell erkend of geïnstrueerd worden. Schade als gevolg van onderhoudswerkzaamheden die niet door Dell zijn goedgekeurd, valt niet onder de garantie.
-  **WAARSCHUWING:** Raak een component pas aan nadat u zich hebt geaard door een ongeverfd metalen oppervlak van het chassis aan te raken, zoals het metaal rondom de openingen voor de kaarten aan de achterkant van de computer. Raak tijdens het werk ook regelmatig een ongeverfd metalen oppervlak aan om statische elektriciteit weg te leiden die de interne componenten kan beschadigen.
-  **WAARSCHUWING:** Pak de componenten en kaarten bij de rand vast en kom niet aan de pinnetjes en de contactpunten om beschadigingen te voorkomen.
-  **WAARSCHUWING:** Verwijder kabels door aan de connector of het treklijpje te trekken, niet aan de kabel zelf. Sommige kabels hebben aansluitingen met vergrendelingslipjes of duimschroeven die u moet ontgrendelen voordat u de kabel loskoppelt. Houd kabels bij het loskoppelen uitgelijnd om te voorkomen dat de connectorpinnetjes verbuigen. Zorg er bij het aansluiten van kabels voor dat de connector op de kabel op de juiste manier is gepositioneerd en is uitgelijnd met de poort.
-  **WAARSCHUWING:** Druk op eventueel geïnstalleerde kaarten in de optionele mediakaartlezer om ze uit te werpen.

## Voordat u in de computer gaat werken

### Stappen

1. Sla alle open bestanden op en sluit alle open bestanden en applicaties af.
2. Sluit de computer af. Klik op het systeemvak in de rechterbovenhoek en klik vervolgens op de  **Power > Off**.
  -  **OPMERKING:** Wanneer u een andere versie van het besturingssysteem gebruikt, raadpleegt u de documentatie van uw besturingssysteem voor instructies voor het afsluiten hiervan.
3. Schakel alle aangesloten randapparatuur uit.

4. Haal de stekker van de computer uit het stopcontact.
5. Koppel alle aangesloten netwerkapparaten en randapparatuur, zoals het toetsenbord, de muis, de monitor enz. los van uw computer.

## Veiligheidsmaatregelen

In dit gedeelte worden de belangrijkste stappen beschreven die u moet volgen voordat u een apparaat of onderdeel demonteert.

Neem de volgende veiligheidsmaatregelen in acht voordat u met installatie- of reparatieprocedures begint waarbij demontage of hermontage nodig is:

- Zet de computer uit, inclusief eventueel bijbehorende randapparatuur.
- Koppel de computer los van de netvoeding.
- Koppel alle netwerkkabels en randapparatuur los van de computer.
- Gebruik een ESD-servicekit wanneer u werkzaamheden aan de binnenkant van uw computer uitvoert om schade door elektrostatische ontlading (ESD) te voorkomen.
- Plaats het verwijderde onderdeel op een antistatische mat nadat u het uit de computer hebt verwijderd.
- Houd de aan/uit-knop 15 seconden ingedrukt om de reststroom op de systeemkaart te ontladen.

## Binding

Binding is een methode voor het verbinden van twee of meer aardingsgeleiders met dezelfde elektrische potentiaal. Dit wordt gedaan door het gebruik van een ESD-buitendienstkit. Zorg er bij het aansluiten van een bindingsdraad voor dat deze is aangesloten op blank metaal en nooit op een geverfd of niet-metalen oppervlak. Zorg ervoor dat de polsband goed vastzit en volledig in contact is met uw huid. Verwijder alle sieraden, horloges, armbanden of ringen, voordat u uzelf en de apparatuur gaat aarden.

## Bescherming tegen elektrostatische ontlading - Electrostatic discharge, ESD

ESD is een belangrijk aandachtspunt bij het werken met elektronische componenten, vooral gevoelige componenten, zoals uitbreidingskaarten, processoren, geheugenmodules en systeemkaarten. Geringe ladingen kunnen schade aan circuits veroorzaken op manieren die mogelijk niet vanzelfsprekend zijn, zoals onregelmatige problemen of een verkorte levensduur. Hoe meer de industrie lagere energievereisten en hogere dichtheid promoot, des te belangrijker wordt ESD-bescherming.

Twee erkende soorten ESD-schade zijn fatale en onregelmatige storingen.

- **Fataal:** Fatale storingen vertegenwoordigen ongeveer 20 procent van de aan ESD gerelateerde storingen. De schade veroorzaakt een onmiddellijk en volledig verlies van functionaliteit van het apparaat. Een voorbeeld van een fatale fout is een geheugenmodule die een statische schok heeft ontvangen en onmiddellijk een 'No POST/No Video'-symptoom genereert, waarbij een pieptoon wordt uitgezonden voor ontbrekend of niet-functioneel geheugen.
- **Onregelmatig** – Onregelmatige storingen vertegenwoordigen ongeveer 80 procent van de aan ESD gerelateerde storingen. De hoge frequentie van onregelmatige fouten betekent dat wanneer schade plaatsvindt, dit meestal niet onmiddellijk wordt herkend. De geheugenmodule ontvangt een statische schok, maar hierdoor wordt de tracing alleen verzwakt en worden geen onmiddellijk externe symptomen van de schade veroorzaakt. Het kan weken of maanden duren voordat de verzwakte tracing smelt. In de tussentijd kan dit leiden tot verslechtering van geheugenintegriteit, onregelmatige geheugenstoringen, enz.

Onregelmatige storingen, ook wel latente of sporadische optredende storingen genoemd, zijn moeilijk te detecteren en op te lossen.

Voer de volgende stappen uit om ESD-schade te voorkomen:

- Gebruik een bedrade ESD-polsband die goed is geaard. Draadloze antistatische banden bieden onvoldoende bescherming. Het aanraken van het chassis alvorens onderdelen te hanteren zorgt niet voor adequate bescherming tegen ESD op onderdelen met verhoogde gevoeligheid voor ESD-schade.
- Werk met alle elektrostatisch gevoelige onderdelen in een ruimte die vrij is van statische elektriciteit. Gebruik indien mogelijk antistatische vloer- en werkbankmatten.
- Wanneer u een voor statische elektriciteit gevoelig onderdeel uit de verzenddoos haalt, verwijdert u het onderdeel pas uit de antistatische verpakking op het moment dat u het gaat installeren. Voordat u de antistatische verpakking uitpakt, gebruikt u de antistatische polsband om de statische elektriciteit van uw lichaam te ontladen.

**OPMERKING:** U kunt zich beschermen tegen ESD en statische elektriciteit van uw lichaam ontladen door een metalen geaard voorwerp aan te raken voordat u met iets elektronischs communiceert, bijvoorbeeld een ongeverfd metaal oppervlak op het I/O-paneel van uw computer. Wanneer u een randapparaat (inclusief draagbare digitale assistenten) aansluit op uw computer,

moet u altijd zowel uzelf als het randapparaat aarden voordat u het op de computer aansluit. Als u in de computer werkt, moet u bovendien regelmatig een met metaal geaard voorwerp aanraken om eventuele statische lading van uw lichaam te verwijderen.

Zie [Onderdelen van een ESD-buitendienstkit](#) voor meer informatie over de polsband en ESD-polsbandtester.

- Plaats een gevoelig onderdeel voor transport eerst in een antistatische doos of andere verpakking.

## ESD-onderhoudskit

De ongecontroleerde buitendienstkit is de meest gebruikte servicekit. Elke Buitendienstkit bestaat uit drie hoofdcomponenten: antistatische mat, polsband en bindingsdraad.

**WAARSCHUWING:** Het is essentieel om ESD-gevoelige apparaten uit de buurt te houden van interne onderdelen die geïsoleerd zijn en vaak onder hoge spanning staan, zoals plastic behuizingen van koellichamen.

## Werkomgeving

Voordat de ESD-buitendienstkit wordt ingezet, voert u een evaluatie uit van de locatie om er zeker van te zijn dat de locatie juist is ingesteld en gereed is. Het gebruik van de kit voor een serveromgeving is bijvoorbeeld anders dan voor een desktop- of laptopomgeving. Servers worden meestal geïnstalleerd in een rack binnen een datacenter; desktops of laptops worden meestal op bureaus of cubicles geplaatst. Zoek altijd naar een groot, open en vlak werkgebied dat vrij is van rommel en groot genoeg is om de ESD-kit te gebruiken met extra ruimte voor het type computer dat wordt gerepareerd. De werkruimte moet ook vrij zijn van isolatoren die een ESD-incident kunnen veroorzaken. Op het werkgebied moeten isolatoren zoals piepschuim en andere kunststoffen altijd op ten minste 12 inch of 30 centimeter afstand van gevoelige onderdelen worden verplaatst voordat fysiek met hardwareonderdelen wordt gewerkt.

## Antistatische verpakking

Alle ESD-gevoelige apparaten moeten worden verzonden en ontvangen in antistatische verpakking. Metalen tassen met antistatische afscherming hebben de voorkeur. U dient het beschadigde component echter altijd te retourneren in dezelfde ESD-zak en verpakking als waarin het nieuwe component is ontvangen. De ESD-zak moet worden omgevouwen en dichtgeplakt en al hetzelfde verpakkingsmateriaal moet worden gebruikt in de oorspronkelijke doos waar het nieuwe component is ontsproten. Apparaten die gevoelig zijn voor ESD mogen alleen uit de verpakking worden gehaald op een werkoppervlak dat tegen ESD is beschermd, en onderdelen mogen nooit bovenop de ESD-zak worden geplaatst omdat alleen de binnenkant van de zak is afgeschermd. Plaats altijd onderdelen in uw hand, op de antistatische mat, in de computer of in een ESD-tas.

## Onderdeel van een ESD-buitendienstkit

De onderdelen van de ESD-buitendienstkit zijn:

- **Antistatische mat:** de antistatische mat is dissipatief en er kunnen onderdelen op geplaatst worden tijdens onderhoudsprocedures. Wanneer u een antistatische mat gebruikt, moet uw polsband goed vastzitten en moet de bindingsdraad op de antistatische mat en op blank metaal op de computer waaraan wordt gewerkt, worden bevestigd. Eenmaal correct geplaatst, kunnen onderhoudsonderdelen uit de ESD-zak worden verwijderd en direct op de antistatische mat worden geplaatst. In uw hand, op de antistatische mat, in de computer of in een ESD-tas zijn de enige veilige plekken voor ESD-gevoelige items.
- **Polsband en bindingsdraad:** Als er geen antistatische mat wordt gebruikt, moeten de polsband en de bindingsdraad rechtstreeks tussen uw pols en een blootliggend metalen deel van de hardware worden aangesloten. Als u een antistatische mat gebruikt, sluit u de polsband en de bindingsdraad aan op de antistatische mat om te zorgen voor bescherming van eventuele hardware die op de mat is geplaatst. De fysieke verbinding van de polsband en de bindingsdraad tussen uw huid, de antistatische mat en de hardware wordt binding genoemd. Gebruik alleen Buitendienstkits met een polsband, antistatische mat en bindingsdraad. Gebruik nooit draadloze polsbanden. Houd er altijd rekening mee dat de interne draden van een polsband gevoelig zijn voor beschadiging door normale slijtage en regelmatig moeten worden gecontroleerd met een polsbandtester om te voorkomen dat ESD-hardware per ongeluk wordt beschadigd. Het wordt aanbevolen om de polsband en de bindingsdraad minimaal één keer per week te testen.
- **ESD-polsbandtester:** de draden aan de binnenzijde van een ESD-polsband zijn vatbaar voor schade na verloop van tijd. Wanneer u een niet-gecontroleerde ESD-kit gebruikt, wordt aanbevolen om de polsband regelmatig te testen, idealiter vóór elke onderhoudssessie en ten minste eenmaal per week. De meest betrouwbare methode om te testen is met een polsbandtester. Om de test uit te voeren, sluit u de bindingsdraad van de polsband aan op de tester terwijl u de band draagt. Druk op de testknop om de controle te starten. Een groene LED geeft aan dat de test is geslaagd, terwijl een rode LED en een akoestisch alarm een storing aangeven.

**OPMERKING:** Het wordt aangeraden om altijd de traditionele bekabelde ESD-aardingspolsband en beschermende antistatische mat te gebruiken bij het uitvoeren van onderhoudswerkzaamheden aan Dell producten. Bovendien is het van cruciaal belang dat gevoelige onderdelen gescheiden worden gehouden van alle isolatoronderdelen tijdens het onderhoud van de computer.

## Gevoelige componenten transporteren

Bij het transport van ESD-gevoelige componenten, zoals vervangende onderdelen of onderdelen die moeten worden teruggestuurd naar Dell, is het van kritiek belang om deze onderdelen in antistatische tassen te plaatsen voor veilig transport.

### Apparatuur optillen

Houd u aan de volgende richtlijnen bij het optillen van zware apparatuur:

 **WAARSCHUWING: Til nooit meer dan 22,5 kg op. Zorg altijd dat u assistentie hebt of gebruik een mechanische hefinrichting.**

1. Neem een stevige en evenwichtige positie in. Houd uw voeten uit elkaar voor een stabiele basis en wijs uw tenen naar buiten.
2. Span de buikspieren aan. Buikspieren ondersteunen uw wervelkolom wanneer u optilt, waardoor de kracht van de belasting wordt gecompenseerd.
3. Til met uw benen, niet met uw rug.
4. Houd de last dichtbij. Hoe dichtbij uw ruggengraat, hoe minder kracht het op uw rug uitoefent.
5. Houd uw rug recht, of u de last nu optilt of neerzet. Voeg het gewicht van uw lichaam niet toe aan de last. Vermijd het draaien van uw lichaam en rug.
6. Volg dezelfde techniek in omgekeerde volgorde om de last neer te zetten.

## Nadat u aan de computer heeft gewerkt

### Over deze taak

 **WAARSCHUWING: Uw computer kan beschadigd raken als u er losse schroeven in achterlaat.**

### Stappen




1. Breng alle schroeven opnieuw aan en zorg ervoor dat er geen losse schroeven in uw computer achterblijven.
2. Sluit alle externe apparaten, randapparaten of kabels die u eerder had losgekoppeld, weer aan voordat u aan uw computer werkt.
3. Sluit uw computer en alle aangesloten apparaten aan op het stopcontact.
4. Schakel de computer in.

## Aanbevolen hulpmiddelen



Bij de procedures in dit document heeft u mogelijk de volgende hulpmiddelen nodig:

- Kruiskopschroevendraaier nr. 0
- T5- of T8-schroevendraaier

## Lijst van schroeven

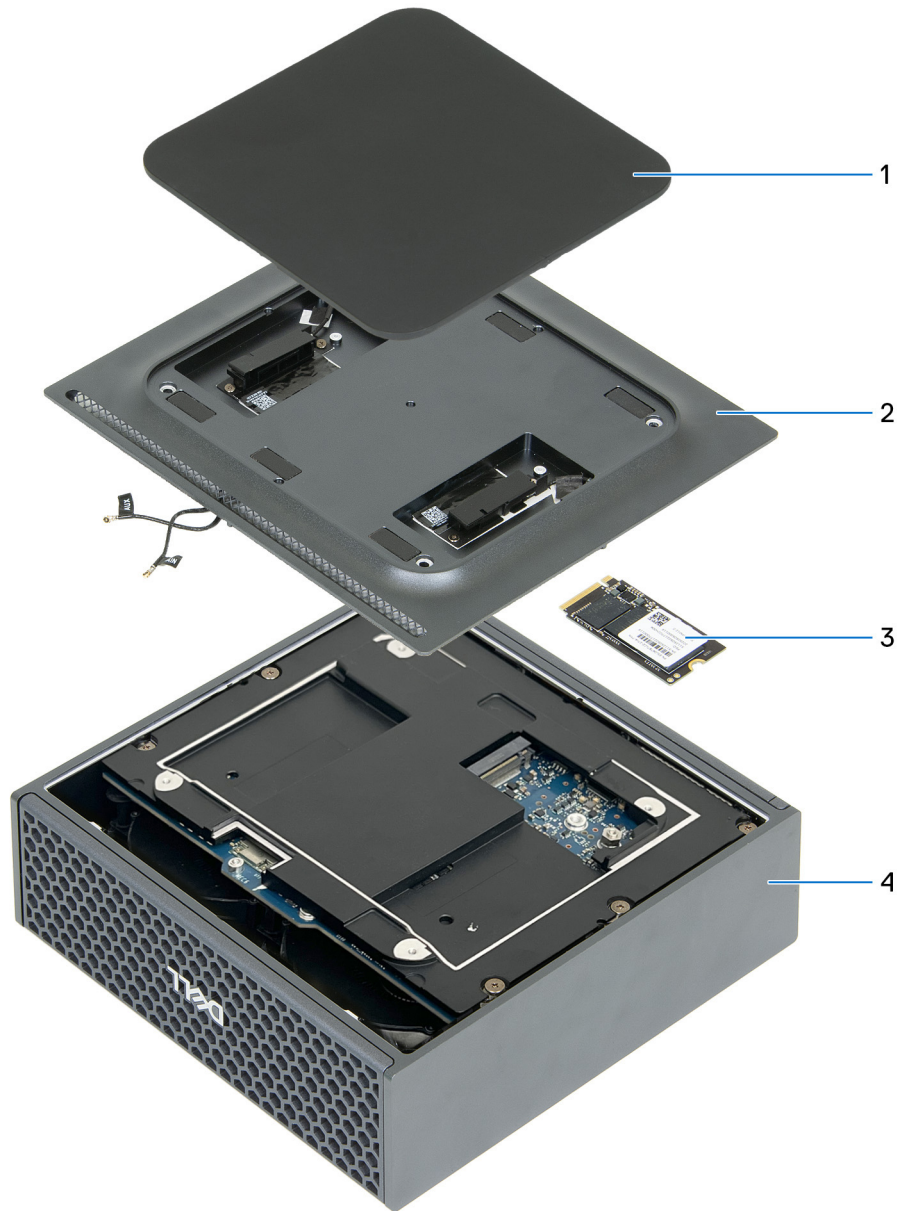
-  **OPMERKING:** Bij het verwijderen van de schroeven van een component is het raadzaam om het schroeftype en de hoeveelheid schroeven te noteren en deze dan in de schroefopbergdoos te plaatsen. Dit is om ervoor te zorgen dat het juiste aantal schroeven en juiste schroeftype wordt gebruikt wanneer het component wordt teruggeplaatst.
-  **OPMERKING:** Sommige computers hebben magnetische oppervlakken. Zorg ervoor dat de schroeven niet vast blijven zitten aan zo'n oppervlak wanneer u een onderdeel terugplaatst.
-  **OPMERKING:** De schroefkleur kan verschillen afhankelijk van de bestelde configuratie.

**Tabel 15. Lijst van schroeven**

<b>Component</b>	<b>Type schroef</b>	<b>Aantal</b>	<b>Afbeelding schroef</b>
Onderkap	M2x4.4, Torx	4	
M.2 Solid State-schijf	M2x2	1	

## **Belangrijkste componenten van de Dell Pro Max met GB10 FCM1253**

De volgende afbeelding toont de belangrijkste componenten van de Dell Pro Max met GB10 FCM1253.



**Afbeelding 15. Belangrijkste onderdelen van Dell Pro Max met GB10**

1. Rubberen bodemplaat
2. Onderkap
3. SSD
4. Chassis

**OPMERKING:** Dell Technologies geeft een lijst met componenten en hun onderdeelnummers voor de originele, gekochte systeemconfiguratie. Deze onderdelen zijn beschikbaar volgens garantiedekkingen die door de klant zijn aangeschaft. Neem contact op met uw Dell verkoopvertegenwoordiger voor aankoopopties.

# Rubberen bodemplaat

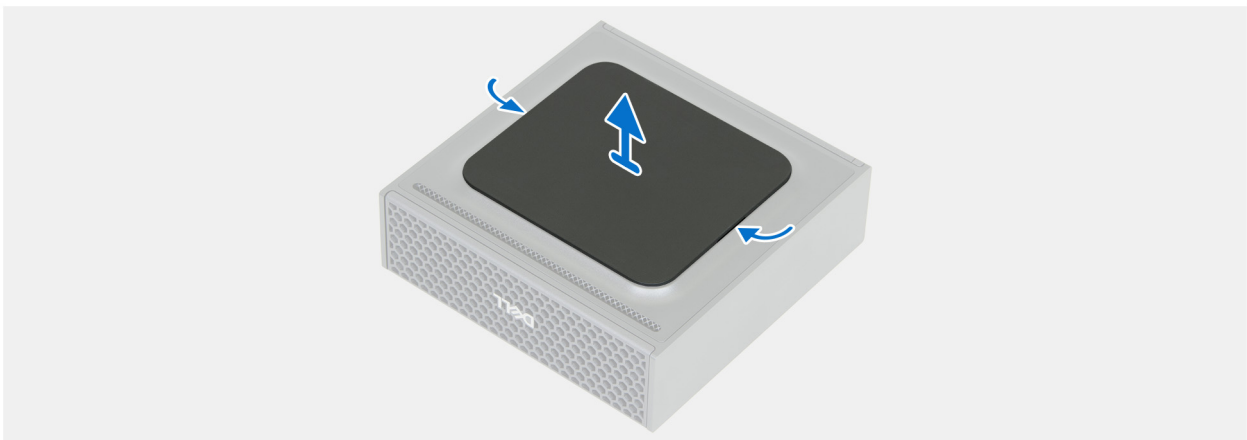
## De rubberen voetplaat verwijderen

### Vereisten

1. Volg de procedure in [Voordat u in de computer gaat werken](#).

### Over deze taak

De volgende afbeelding geeft de locatie van de rubberen voetplaat aan en biedt een visuele weergave van de verwijderingsprocedure.



**Afbeelding 16. De rubberen voetplaat verwijderen**

### Stappen

1. Plaats de computer met de bovenkant naar beneden op een schoon en vlak oppervlak.
2. Gebruik de linker- en rechteropening tussen de rubberen bodemplaat en de onderplaat om de rubberen basis van de onderplaat te wrikken en te verwijderen.

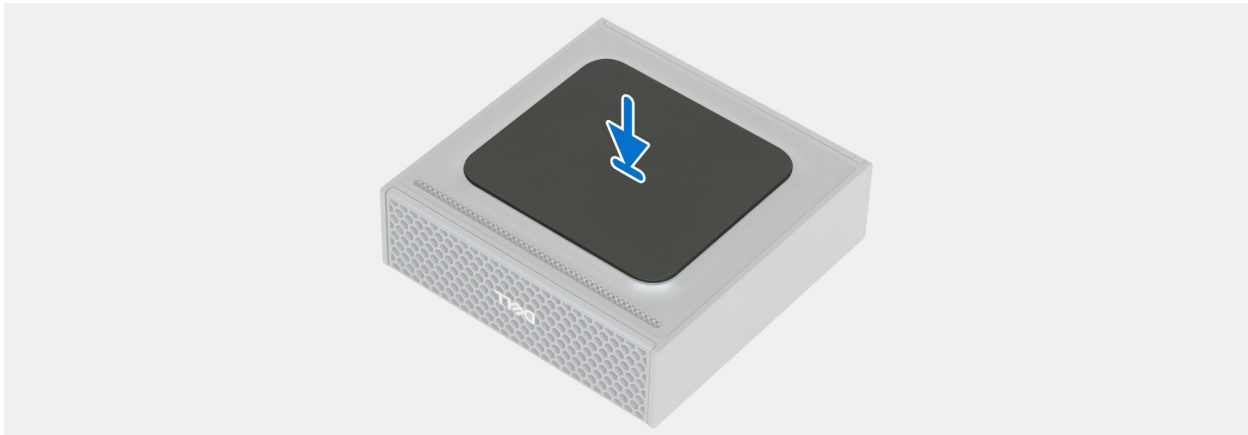
## De rubberen bodemplaat plaatsen

### Vereisten

Als u een onderdeel vervangt, dient u het bestaande onderdeel te verwijderen alvorens het installatieproces uit te voeren.

### Over deze taak

De volgende afbeelding geeft de locatie van de rubberen voetplaat aan en biedt een visuele weergave van de installatieprocedure.



**Afbeelding 17. De rubberen bodemplaat plaatsen**

### Stappen

1. Plaats en lijn de rubberen bodemplaat uit op de bodemplaat.

**OPMERKING:** De magnetische contacten op de onderplaat zorgen ervoor dat de rubberen bodemplaat op zijn plaats wordt bevestigd.

2. Plaats de computer rechtop op een schoon en vlak oppervlak.

### Vervolgstappen

1. Volg de procedure in [Nadat u in de computer hebt gewerkt](#).

# FRU's (op locatie te vervangen onderdelen) verwijderen en installeren

De vervangbare onderdelen in dit hoofdstuk zijn FRU's (op locatie te vervangen onderdelen)

**WAARSCHUWING:** De informatie in deze sectie over het verwijderen en plaatsen van FRU's is alleen bedoeld voor geautoriseerde servicetechnici.

**WAARSCHUWING:** Om mogelijke schade aan het component of verlies van data te voorkomen, raadt Dell Technologies aan dat een geautoriseerde servicetechnicus de FRU's (Field Replaceable Units) vervangt.

**WAARSCHUWING:** Uw garantie dekt geen schade die kan optreden tijdens FRU-reparaties die niet door Dell Technologies zijn geautoriseerd.

**OPMERKING:** De afbeeldingen in dit document kunnen verschillen van uw computer; dit is afhankelijk van de configuratie die u hebt besteld.

## SSD

### De SSD verwijderen

**WAARSCHUWING:** De informatie in deze verwijderingssectie is alleen bedoeld voor geautoriseerde servicetechnici.

#### Vereisten

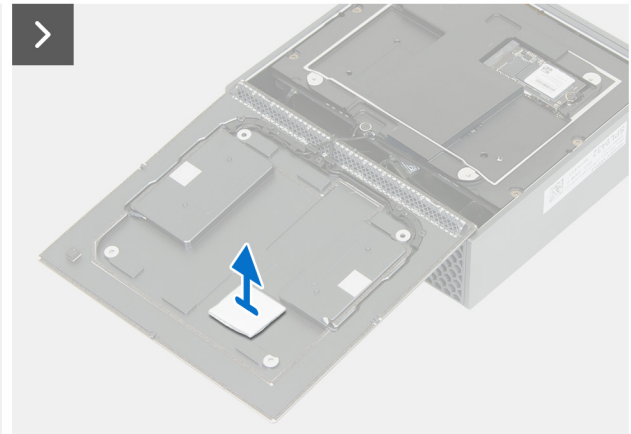
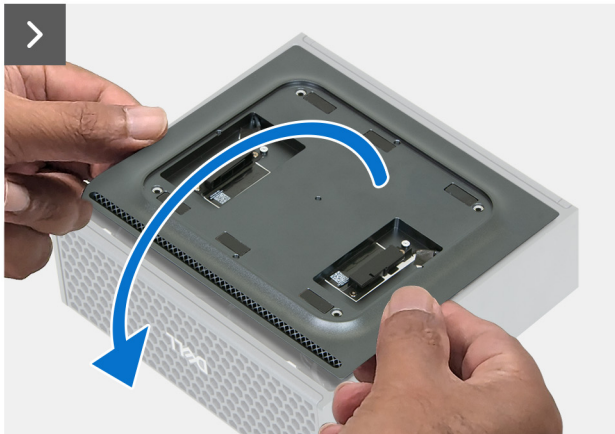
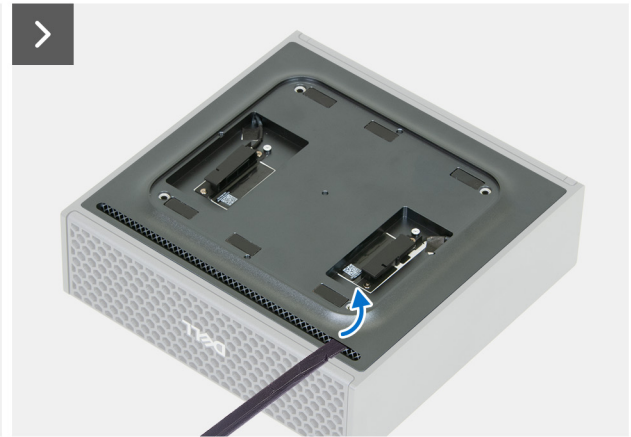
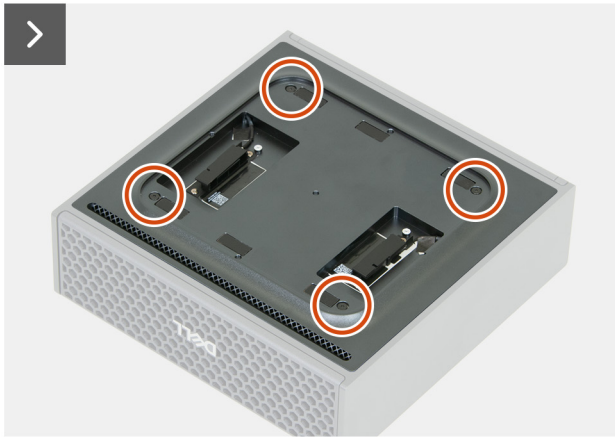
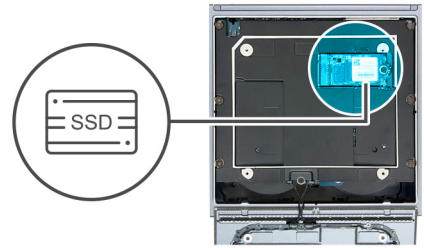
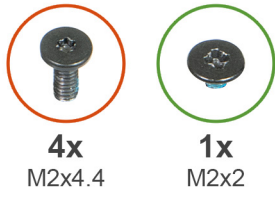
1. Volg de procedure in [Voordat u in de computer gaat werken](#).
2. Verwijder de [rubberen bodemplaat](#).

#### Over deze taak

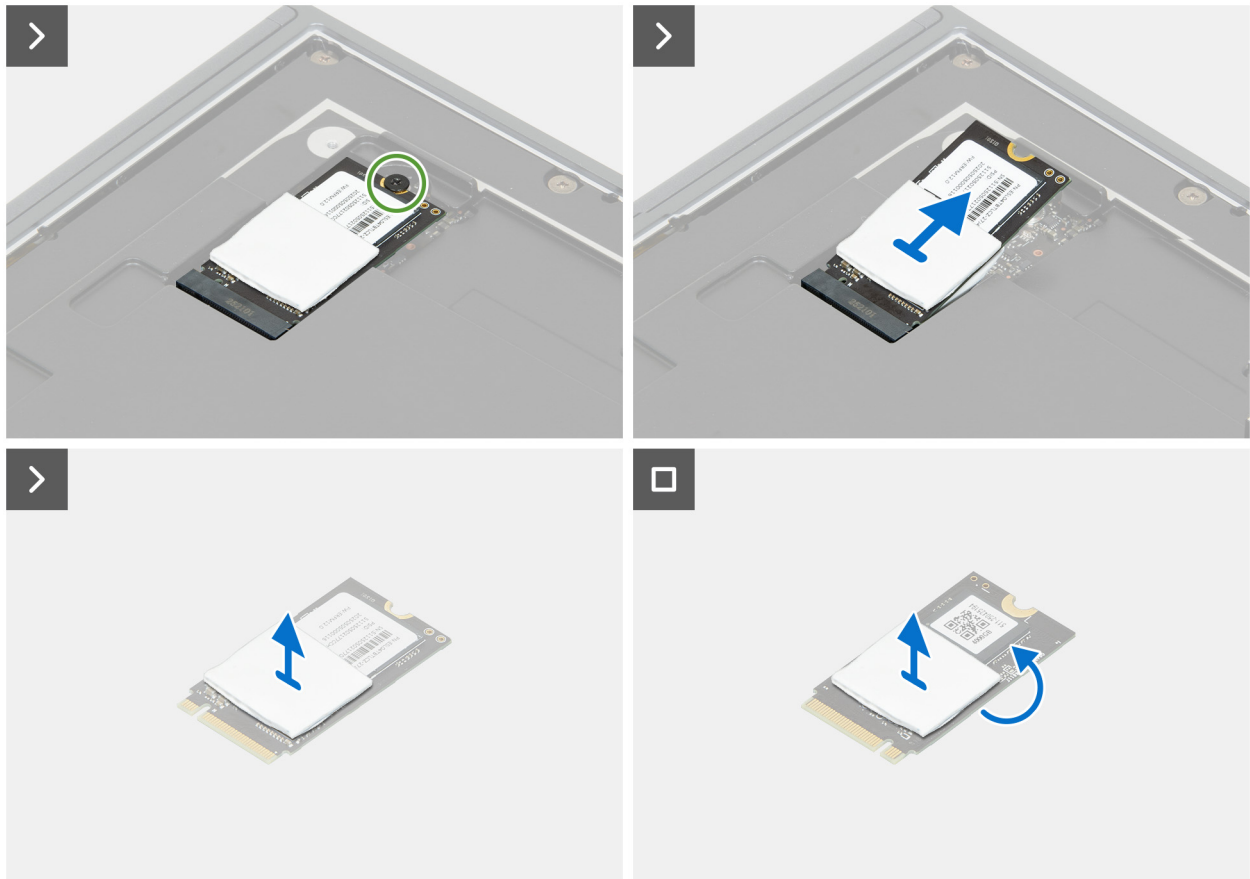
**OPMERKING:** Afhankelijk van de bestelde configuratie kunnen de volgende SSD's op deze locatie worden geïnstalleerd:

- Eén M.2 2230 SSD
- Eén M.2 2242 SSD

De volgende afbeelding geeft de locatie van de SSD aan en biedt een visuele weergave van de verwijderingsprocedure.



Afbeelding 18. De SSD verwijderen



Afbeelding 19. De thermische matten van de SSD verwijderen

### Stappen

1. Verwijder de vier schroeven (M2x4.4, Torx) waarmee de onderplaat aan het chassis is bevestigd.
2. Gebruik voorzichtig een plastic pennetje om de onderplaat los te wrikken van het chassis.
3. Nu er ruimte is ontstaan, klapt u de onderklep voorzichtig open.

**WAARSCHUWING:** Om schade aan de computer te voorkomen, moet u ervoor zorgen dat er geen spanning op de antennekabels staat bij het hanteren van het achterpaneel.

4. Trek de thermische mat los van de onderplaat, indien van toepassing.

**OPMERKING:** De thermische mat kan aan de onderplaat of de bovenkant van de SSD worden bevestigd.

5. Verwijder de schroef (M2x2) waarmee de SSD aan de systeemkaart wordt bevestigd.
6. Schuif en til de SSD uit de connector op de systeemkaart.
7. Trek de thermische mat los van de bovenkant van de M.2 SSD, indien van toepassing.
8. Draai de SSD om.
9. Trek de thermische mat los van de onderkant van de SSD.

## De SSD installeren

**WAARSCHUWING:** De informatie in deze installatiesectie is alleen bedoeld voor geautoriseerde servicetechnici.

### Vereisten

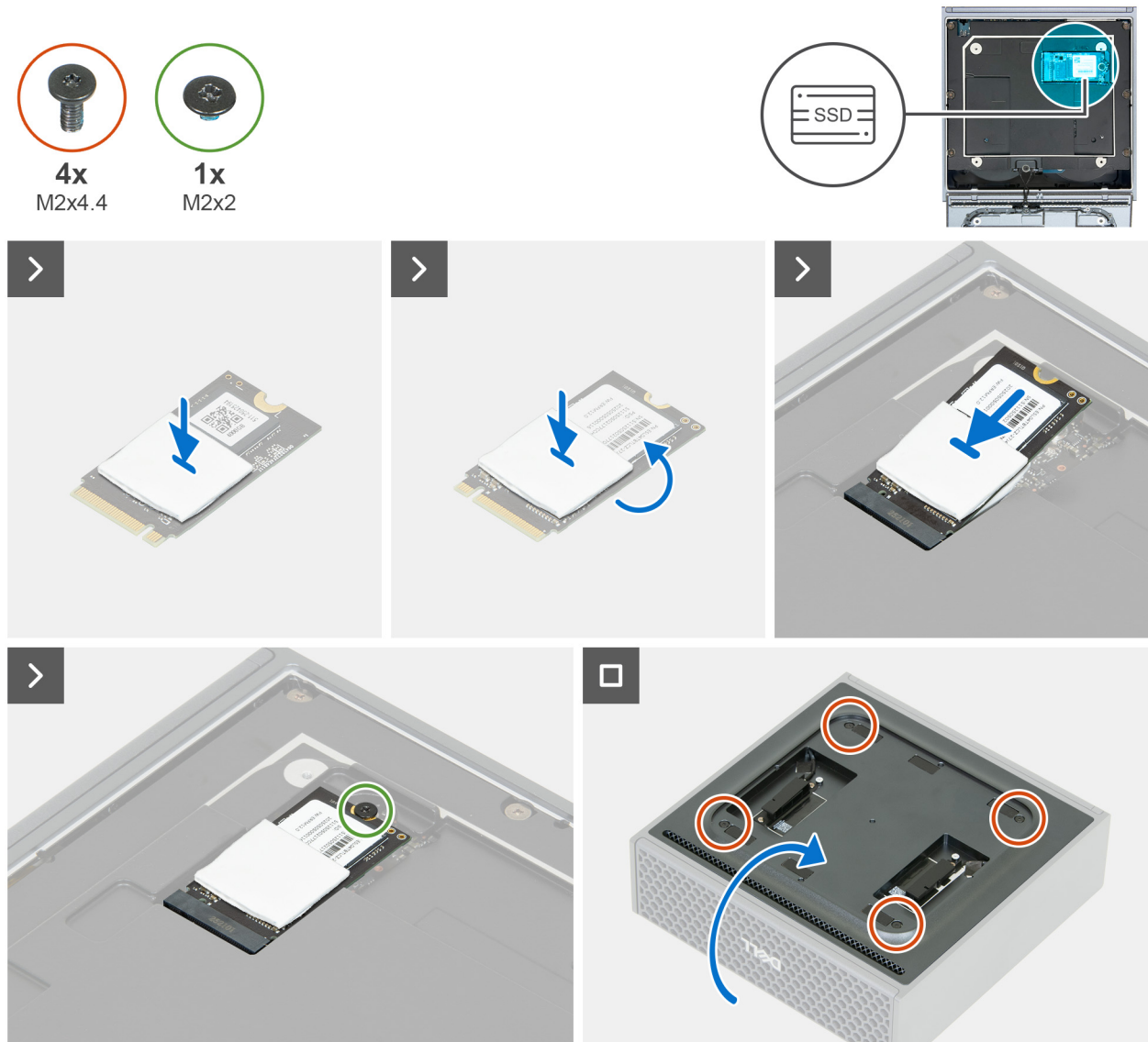
Als u een onderdeel vervangt, dient u het bestaande onderdeel te verwijderen alvorens het installatieproces uit te voeren.

## Over deze taak

**OPMERKING:** U kunt de volgende SSD's op deze locatie installeren:

- Eén M.2 2230 SSD
- Eén M.2 2242 SSD

De volgende afbeelding geeft de locatie van de SSD aan en biedt een visuele weergave van de installatieprocedure.



Afbeelding 20. De SSD installeren

### Stappen

1. Bevestig de onderste thermische mat aan de onderkant van de M.2 SSD.
2. Draai de SSD om.
3. Bevestig de bovenste thermische mat aan de bovenkant van de SSD.
4. Plaats de SSD onder een hoek in de connector op de systeemkaart.
5. Plaats de schroef (M2x2) terug waarmee de SSD aan de systeemkaart is bevestigd.
6. Draai het onderpaneel voorzichtig om in een gesloten positie en lijn het onderpaneel uit over het chassis.

**WAARSCHUWING:** Om schade aan de computer te voorkomen, moet u ervoor zorgen dat er geen spanning op de antennekabels staat bij het hanteren van het achterpaneel.

7. Plaats de vier schroeven (M2x4.4, Torx) terug waarmee de onderplaat aan het chassis wordt bevestigd.

### Vervolgstappen

1. Plaats de [rubberen bodemplaat](#).
2. Volg de procedure in [Nadat u in de computer hebt gewerkt](#).

## Computer

### De computer voorbereiden voor retournering

**WAARSCHUWING:** De informatie in deze verwijderingssectie is alleen bedoeld voor geautoriseerde servicetechnici.

**OPMERKING:** Deze procedure is alleen van toepassing als u de oude computer retourneert.

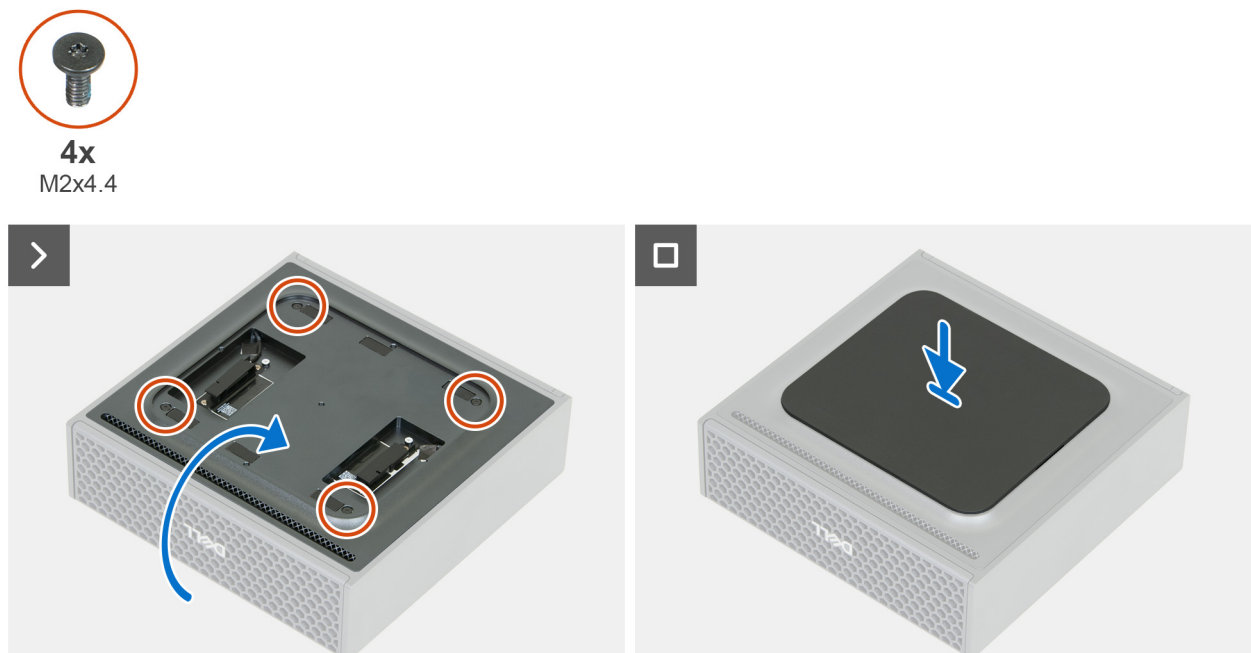
### Vereisten

1. Volg de procedure in [Voordat u in de computer gaat werken](#).
2. Verwijder de [rubberen bodemplaat](#).
3. Verwijder de [SSD](#).

### Over deze taak

**OPMERKING:** De computer bevat alle andere componenten dan de SSD.

De volgende afbeelding geeft de locatie van de computer aan en biedt een visuele weergave van de verwijderingsprocedure.




Afbeelding 21. De computer voorbereiden voor retournering

### Stappen

1. Draai het onderpaneel voorzichtig om in een gesloten positie en plaats en lijn het onderpaneel uit over het chassis.

**WAARSCHUWING:** Om schade aan de computer te voorkomen, moet u ervoor zorgen dat er geen spanning op de antennekabels staat bij het hanteren van het achterpaneel.

2. Plaats de vier schroeven (M2x4.4, Torx) terug waarmee de onderplaat aan het chassis wordt bevestigd.
3. Plaats en lijn de rubberen bodemplaat uit op de bodemplaat.

 **OPMERKING:** De magnetische contacten op de onderplaat zorgen ervoor dat de rubberen bodemplaat op zijn plaats wordt bevestigd.

4. Plaats de computer rechtop op een schoon en vlak oppervlak.

 **OPMERKING:** De computer kan nu worden geretourneerd.

## De computer terugplaatsen


 **WAARSCHUWING:** De informatie in deze installatiesectie is alleen bedoeld voor geautoriseerde servicetechnici.

 **OPMERKING:** Deze procedure is alleen van toepassing als u de computer vervangt.

### Vereisten

Als u een onderdeel vervangt, dient u het bestaande onderdeel te verwijderen alvorens het installatieproces uit te voeren.

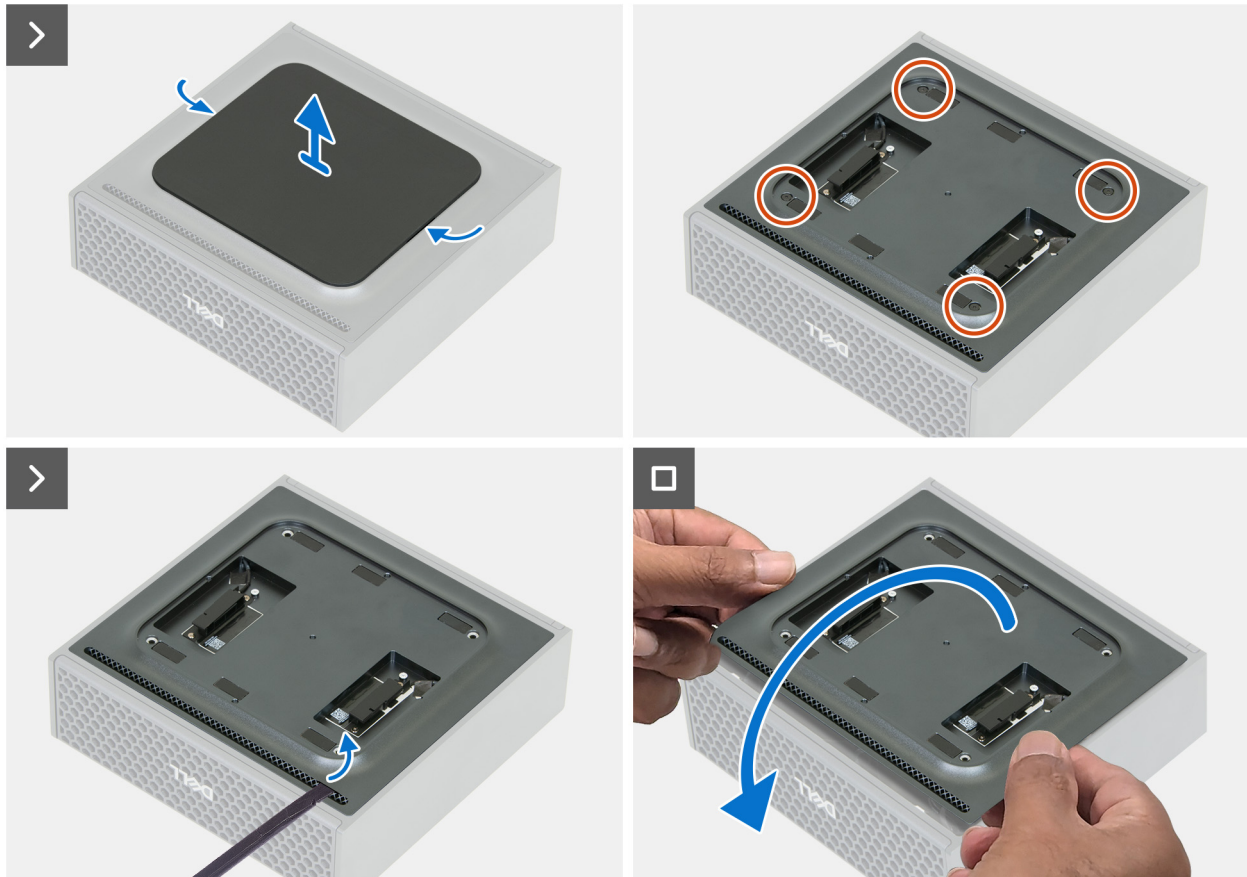
### Over deze taak

 **OPMERKING:** De computer bevat alle andere componenten dan de SSD.

De volgende afbeelding geeft de locatie van de computer aan en biedt een visuele weergave van de installatieprocedure.



4x  
M2x4.4



Afbeelding 22. De computer terugplaatsen

### Stappen

1. Plaats de nieuwe computer met de bovenkant naar beneden op een schoon en vlak oppervlak.
2. Wrik en til de rubberen bodemplaat van de onderplaat.
3. Verwijder de vier schroeven (M2x4.4, Torx) waarmee de onderplaat aan het chassis is bevestigd.
4. Gebruik een plastic pennetje om de onderplaat los te wrikken.
5. Nu er ruimte is ontstaan, klapt u de onderklep voorzichtig open.

**WAARSCHUWING:** Om schade aan de computer te voorkomen, moet u ervoor zorgen dat er geen spanning op de antennekabels staat bij het hanteren van het achterpaneel.

### Vervolgstappen

1. Plaats de SSD.
2. Plaats de rubberen bodemplaat.
3. Volg de procedure in [Nadat u in de computer hebt gewerkt](#).

# Software

In dit hoofdstuk worden de ondersteunde besturingssystemen beschreven. Bovendien vindt u hier instructies voor de installatie van stuurprogramma's.

## Besturingssysteem

Uw Dell Pro Max met GB10 FCM1253 ondersteunt de volgende besturingssystemen:

- NVIDIA DGX OS

## Drivers en downloads

Bij het oplossen van problemen met drivers of het downloaden of installeren hiervan is het raadzaam om het [Dell Knowledge Base-artikel Veelgestelde vragen over drivers en downloads](#) te lezen.

# BIOS-instellingen

**WAARSCHUWING:** Door bepaalde wijzigingen is het mogelijk dat de computer niet goed meer werkt. Voordat u de instellingen in de BIOS-installatie wijzigt, is het raadzaam om de oorspronkelijke instellingen voor later te noteren.

**OPMERKING:** Welke opties in dit gedeelte worden vermeld, is afhankelijk van uw computer en de geïnstalleerde apparaten.

Gebruik de BIOS-installatie voor de volgende doeleinden:

- Informatie krijgen over de hardware in uw computer, zoals de hoeveelheid RAM, de capaciteit van het storageapparaat.
- Systeemconfiguratiedata wijzigen
- Door de gebruiker te selecteren opties instellen of wijzigen, zoals het gebruikerswachtwoord, het in- of uitschakelen van basisapparaten en het configureren van de instellingen van de harde schijf.

## Het BIOS Setup-programma openen

Open het BIOS door uw computer opnieuw op te starten en op de **delete-toets** op uw toetsenbord te drukken wanneer het Dell logo op het beeldscherm verschijnt.

## Navigatietoetsen

**OPMERKING:** Voor de meeste BIOS Setup-opties worden de door u aangebrachte wijzigingen vastgelegd, maar worden ze pas van kracht nadat u de computer opnieuw hebt opgestart.

**Tabel 16. Navigatietoetsen**

Toetsen	Navigatie
Pijl Omhoog	Gaat naar het vorige veld.
Pijl Omlaag	Gaat naar het volgende veld.
Pijl-naar-links	Verplaatst naar het linkerveld
Pijl	Gaat naar het juiste veld
Enter	Hiermee kunt u een waarde in het geselecteerde veld invullen (mits van toepassing) of de koppeling in het veld volgen.
F1	Algemene hulp
F2-toets	Herstelt vorige waarden
F3	Past geoptimaliseerde standaardwaarden toe
F4	Opslaan en sluiten
Esc	Sluiten zonder opslaan

## Eenmalig opstartmenu

Om naar het **eenmalige opstartmenu** te gaan, start u uw computer opnieuw op en drukt u op de **F7-toets** op uw toetsenbord wanneer het Dell logo op het beeldscherm verschijnt.

In het eenmalige opstartmenu staan de apparaten waar het systeem vanaf kan opstarten.

# Installatiemenu

Tabel 17. Installatiemenu - Hoofdmenu

Hoofdmenu
<b>BIOS-informatie</b>
BIOS-leverancier
Core versie
Naleving
Projectversie
Builddatum en -tijd
Toegangsniveau
Systeemtaal
Systeemdatum
Systeemtijd

Tabel 18. Installatiemenu - Geavanceerd

Geavanceerd
<b>Trusted Computing</b>
Ondersteuning voor beveiligingsapparaten
GEEN beveiligingsapparaat gevonden
<b>Bescherming van UEFI-variabelen</b>
Wachtwoordbeveiliging van Runtime Var
<b>Seriële-poortconsole-omleiding</b>
COM0
Consoleomleiding
Omleidingsinstellingen console
<ul style="list-style-type: none"><li>• Terminal Type</li><li>• Controle van het debiet</li><li>• VT-UTF8 ondersteuning voor gecombineerde toetsen</li><li>• Recorder-modus</li><li>• Resolutie 100x31</li><li>• Stopverf-toetsenblok</li></ul>
Seriële poort voor out-of-bandbeheer/Windows Emergency Management Services (EMS)
Omleidingsinstellingen console
<ul style="list-style-type: none"><li>• Terminaltype: EMS</li><li>• Bits per seconde EMS</li><li>• Flow Control EMS</li><li>• Data Bits EMS</li><li>• Pariteit EMS</li><li>• Stopbeetjes EMS</li></ul>
<b>Netwerkstack</b>
Configuratie
IPv4 PXE-ondersteuning
IPv4 HTTP-ondersteuning
IPv6 PXE-ondersteuning

**Tabel 18. Installatiemenu - Geavanceerd (vervolg)**

<b>Geavanceerd</b>
IPv6 HTTP-ondersteuning Wachttijd voor PXE-opstarten Aantal mediadetectie
<b>Informatie firmwareversie</b> PD2 FW2 UEFI FW-versie SoC FW-versie GOP-driverversie
<b>NVMe-configuratie</b> NVMe-item <ul style="list-style-type: none"><li>• Seg:Bus:Dev:Func</li><li>• Modelnummer</li><li>• Totale grootte</li><li>• Leveranciers-ID</li><li>• Apparaat-id</li><li>• Naamruimte: 1</li></ul> <b>Zelftest van het apparaat:</b> <ul style="list-style-type: none"><li>• Optie voor zelftest</li><li>• Zelftestactie</li><li>• De zelftest van het apparaat uitvoeren</li><li>• Kort zelftestresultaat voor apparaten</li><li>• Extended Device Selftest Result</li></ul>
<b>TI's authenticatieconfiguratie</b> Server-CA-configuratie <ul style="list-style-type: none"><li>• Certificaat inschrijven<ul style="list-style-type: none"><li>○ Enroll Cert using File</li><li>○ Cert GUID</li><li>○ Wijzigingen doorvoeren en afsluiten</li><li>○ Wijzigingen verwijderen en afsluiten</li></ul></li><li>• Certificaat verwijderen</li></ul> Client Cert Configuration
<b>Geavanceerd menu</b> Platformconfiguratie <ul style="list-style-type: none"><li>• Ga terug naar de hoofdpagina</li><li>• Beschikbaar systeemgeheugen</li><li>• Carve-out iGPU-geheugen</li><li>• DRAM-versleuteling</li><li>• DRAM-spanningsniveau</li><li>• DRAM RAPID-K Inschakelen</li><li>• DRAM Eyescan</li><li>• Watchdog Timer</li></ul>
<b>Selectie platformdriver negeren</b> Vernieuw eerst de pagina PCI-apparaatfilter Wis alle kaartrecords!

**Tabel 18. Installatiemenu - Geavanceerd (vervolg)**

<b>Geavanceerd</b>
<b>VLAN-configuratie</b> Ga naar het configuratiemenu <ul style="list-style-type: none"><li>● Nieuw VLAN maken<ul style="list-style-type: none"><li>○ VLAN ID</li><li>○ Prioriteit</li><li>○ VLAN toevoegen</li></ul></li><li>● Geconfigureerde VLAN-lijst<ul style="list-style-type: none"><li>○ VLAN verwijderen</li></ul></li></ul>
<b>MAC IPv4-netwerkconfiguratie</b> Geconfigureerd DHCP inschakelen Lokaal IP-adres Lokaal netmasker Lokale gateway Lokale DNS-servers Wijzigingen opslaan en sluiten
<b>MAC IPv6-netwerkconfiguratie</b> Ga naar het configuratiemenu <ul style="list-style-type: none"><li>● Interfacenaam</li><li>● Interface Type</li><li>● MAC-adres</li><li>● Hostadres</li><li>● Routetabel</li><li>● Gateway-adressen</li><li>● DNS-adressen</li></ul> <b>Interface-ID</b> <ul style="list-style-type: none"><li>● Aantal DAD-verzendingen</li><li>● Beleidsregels</li><li>● Wijzigingen opslaan en sluiten</li></ul>

**Tabel 19. Installatiemenu - Beveiliging**

<b>Beveiliging</b>
Schakel Block Sid en Freeze Lock uit
<b>Beschrijving van het wachtwoord</b> Minimale lengte Maximumlengte
<b>Administrator Password (Administrator-wachtwoord)</b>
<b>Gebruikerswachtwoord</b>
<b>Media opschonen</b> Apparaatnaam Type methode Specificaties Start het opschonen van dit apparaat
<b>Veilig opstarten</b>

**Tabel 19. Installatiemenu - Beveiliging (vervolg)**

<b>Beveiliging</b>
Systeemmodus
Veilig opstarten
Modus Veilig opstarten
Fabriekssleutels herstellen
Reset naar setup-modus
Geavanceerd sleutelbeheer
<ul style="list-style-type: none"><li>● Leverancierssleutels</li><li>● Fabriekssleutelconfiguratie</li><li>● Fabriekssleutels herstellen</li><li>● Reset naar setup-modus</li><li>● Efi-image inschrijven</li><li>● Secure Boot-variabelen exporteren</li><li>● Secure Boot variabele<ul style="list-style-type: none"><li>○ Platform sleutel (PK)</li><li>○ Key Exchange Keys (KEK)</li><li>○ Geautoriseerde handtekeningen (db)</li><li>○ Verboden handtekeningen (dbx)</li><li>○ Geautoriseerde tijdstempels (dbt)</li><li>○ OSRecovery Handtekeningen (dbr)</li><li>○ Apparaathandtekeningen (devdb)</li></ul></li></ul>
<b>TCG-storagebeveiligingsconfiguratie</b>
Beschrijving van het wachtwoord voor TCG-storagebeveiliging
Wachtwoordconfiguratie:
<ul style="list-style-type: none"><li>● Klasse van beveiligingssubstelsysteem</li><li>● Ondersteunde beveiliging</li><li>● Beveiliging ingeschakeld</li><li>● Beveiliging vergrendeld</li><li>● Beveiliging bevroren</li><li>● Pwd-status gebruiker</li><li>● Admin Pwd-status</li></ul>
Beheerderswachtwoord instellen
Gebruikerswachtwoord instellen

**Tabel 20. Installatiemenu - Opstarten**

<b>Opstarten</b>
<b>Opstartconfiguratie</b>
Time-out prompt bij installatie
Numlock-status opstarten
Stille opstartschijf
Weergave van optietoetsen
<b>Prioriteiten opstartoptie</b>
Opstartoptie #1
Opstartoptie #2
Opstartoptie #3
Fast Boot

**Tabel 20. Installatiemenu - Opstarten (vervolg)**

<b>Opstarten</b>
<b>Nieuwe opstartoptie toevoegen</b>
Opstartoptie toevoegen
Pad voor opstartoptie
Opstartoptie Bestandspad
Maken
<b>Delete Boot Option</b>
Delete Boot Option

**Tabel 21. Setup-menu - Opslaan en afsluiten**

<b>Save &amp; Exit</b>
<b>Opties opslaan</b>
Wijzigingen opslaan en sluiten
Wijzigingen verwijderen en afsluiten
Wijzigingen opslaan en resetten
Wijzigingen verwijderen en resetten
Wijzigingen opslaan
Wijzigingen verwijderen
<b>Standaardopties</b>
Standaardinstellingen terugzetten
Opslaan als gebruikerstandaardwaarden
Standaardinstellingen van gebruikers herstellen
<b>Opstartoverschrijving</b>
Opstartoverschrijving optie #1
Opstartoverschrijving optie #2
Opstartoverschrijving optie #3

## Beheerders- en gebruikerswachtwoord

### Administrator Password (Administrator-wachtwoord)

Dit wachtwoord is ingesteld om de toegang tot het hulpprogramma voor BIOS-instellingen te beperken. Alleen gebruikers die het beheerderswachtwoord kennen, kunnen de systeeminstellingen en -configuraties wijzigen. Het wordt meestal gebruikt door IT-beheerders om de BIOS-instellingen te beveiligen tegen ongeoorloofde wijzigingen.

### Gebruikerswachtwoord

Dit wachtwoord wordt gebruikt om toegang tot het systeem bij het opstarten toe te staan of te beperken. Als er een gebruikerswachtwoord is ingesteld, zal het systeem tijdens het opstartproces om dit wachtwoord vragen voordat het besturingssysteem wordt geladen. Het wordt over het algemeen gebruikt om te voorkomen dat onbevoegde gebruikers toegang krijgen tot het systeem.

## Wachtwoordbeleid

1. Minimaal 1 kleine letter
2. Minimaal 1 hoofdletter
3. Minimaal 1 nummer
4. Ten minste 1 speciaal teken

## Stysteem- en installatiewachtwoorden wissen

Om de systeem- of installatiewachtwoorden te wissen, neemt u contact op met Dell technische support, zoals omschreven op [Contact opnemen met support](#).

# Probleemoplossing


## Netwerkstroomcyclus

### Over deze taak

Als uw computer geen toegang tot internet kan krijgen vanwege problemen met de netwerkverbinding, reset u uw netwerkapparaat door de volgende stappen uit te voeren:

### Stappen

1. Schakel de computer uit.
2. Schakel de modem uit.

 **OPMERKING:** Sommige internetproviders (ISP's) bieden een gecombineerde modem/router.

3. Schakel de draadloze router uit.
4. Wacht 30 seconden.
5. Schakel de draadloze router in.
6. Schakel de modem in.
7. Zet de computer aan.

# Hulp verkrijgen en contact opnemen met Dell

## Bronnen voor zelfhulp

U kunt informatie en hulp voor producten en services van Dell krijgen door middel van deze bronnen voor zelfhulp.


**Tabel 22. Bronnen voor zelfhulp**

Bronnen voor zelfhulp	Bronlocatie
Informatie over producten en services van Dell	<a href="#">Dell-site</a>
Contact opnemen met de ondersteuning	<a href="#">Neem contact op met de technische support</a>
Online help voor besturingssysteem	<a href="#">NVIDIA basisbesturingssysteem</a> <a href="#">NVIDIA-support</a>
Toegang krijgen tot de beste oplossingen, diagnostische gegevens, drivers en downloads en meer informatie over uw computer via video's, handleidingen en documenten.	De servicetag of de Express-servicecode van uw Dell computer bieden een unieke identificatiemethode. Om relevante ondersteuningsbronnen voor uw Dell computer te bekijken, kunt u het beste de servicetag of Express-servicecode invoeren op de <a href="#">website van Dell Support</a> .  Voor meer informatie over het vinden van de servicetag voor uw computer raadpleegt u <a href="#">Zoek de servicetag voor uw computer</a> .
Dell Knowledge Base-artikelen	<ol style="list-style-type: none"> <li>1. Ga naar de <a href="#">website van Dell Support</a>.</li> <li>2. Selecteer <b>Support</b> op de menubalk boven aan de ondersteuningspagina &gt; <b>Supportbibliotheek</b>.</li> <li>3. Typ in het zoekveld op de pagina Supportbibliotheek het trefwoord, onderwerp of modelnummer en klik of tik dan op het zoekpictogram om de gerelateerde artikelen weer te geven.</li> </ol>

## Contact opnemen met Dell

Ga naar de [website van Dell Support](#) als u contact wilt opnemen met Dell voor verkoop, technische support of aan de klantenservice gerelateerde zaken.

 **OPMERKING:** De beschikbaarheid van de services kan per land, regio en product verschillen.

 **OPMERKING:** Wanneer u geen actieve internetverbinding hebt, kunt u de contactgegevens vinden op uw aankoopfactuur, in de verzendbrief, op de rekening of in uw Dell productcatalogus.

# Revisiegeschiedenis

Houdt alle updates bij die in het document worden aangebracht. Het bevat meestal de datum van wijziging, het versienummer en een korte beschrijving van de wijziging. Dit logboek helpt bij het handhaven van transparantie, verantwoordelijkheid en een duidelijke tijdlijn van voortgang.

**Tabel 23. Revisiegeschiedenis**

Revisie	Datum	Omschrijving
A00	09-30-2025	Oorspronkelijke publicatiedatum.
A01	12-09-2025	De locatie van de servicetag is toegevoegd in het gedeelte Weergaven.