

Monitor Dell 24 240 Hz

SE2426HG

Manual de servicio simplificado

Notas, precauciones y advertencias

 **NOTA:** Una NOTA indica información importante que le ayuda a utilizar mejor el producto.

 **PRECAUCIÓN:** Una PRECAUCIÓN indica daños potenciales al hardware o pérdida de datos y le explica cómo evitar el problema.

 **ADVERTENCIA:** Una ADVERTENCIA indica que se pueden producir daños materiales o personales o, incluso, la muerte.

Contenido

Instrucciones de seguridad	4
Antes de trabajar en el interior del monitor	4
Después de trabajar en el interior del monitor	4
Vistas del monitor SE2426HG	5
Vista frontal	5
Vista posterior	6
Vista lateral	6
Vista inferior	7
Componentes principales del monitor SE2426HG	8
Diagrama de conectividad del cableado	10
Conectar el monitor	12
Conectar el cable HDMI	12
Conectar el cable DisplayPort (opcional)	12
Protección del monitor mediante un bloqueo Kensington (opcional)	13
Organizar los cables	13
Desmontaje y montaje	14
Herramientas recomendadas	14
Lista de tornillos	14
Pedestal	15
Retirar el pedestal	15
Instalar el pedestal	16
Cubierta posterior	17
Retirar la cubierta posterior	17
Instalar la cubierta posterior	19
Placa del teclado y placa de LED	21
Retirar la placa del teclado y la placa de LED	21
Instalar la placa del teclado y la placa de LED	22
Protección metálica	23
Retirar la protección metálica	23
Instalar la protección metálica	25
Placa del sistema y placa de alimentación	27
Retirar la placa del sistema y la placa de alimentación	27
Instalar la placa del sistema y la placa de alimentación	28
Marco central	31
Retirar el marco central	31
Instalar el marco central	32
Solucionar problemas	33
Comprobación automática	33
Diagnósticos integrados	34
Problemas comunes	35
Problemas específicos del producto	36
Información reguladora	37
Avisos FCC (solo para EE. UU.) y otra información sobre normativas	37
Base de datos de productos de la UE para la etiqueta energética y hoja de información del producto	37
Contactar con Dell	38
Historial de revisiones	39

Instrucciones de seguridad

Utilice las siguientes pautas de seguridad para proteger el monitor contra posibles daños potenciales y garantizar su seguridad personal. A menos que se indique lo contrario, cada procedimiento de este documento asume que ha leído la información de seguridad que se envió con su monitor.

- i** **NOTA:** Antes de usar el monitor, lea la información de seguridad que se suministra con el monitor y que está impresa en el producto. Conserve la documentación en un lugar seguro por si tuviera que consultarla en otro momento.
 - △** **ADVERTENCIA:** La utilización de los controles, ajustes o procedimientos de forma diferente a como se especifica en esta documentación puede producir descargas, riesgos eléctricos y/o riesgos mecánicos.
 - △** **PRECAUCIÓN:** El posible efecto a largo plazo de escuchar audio a un volumen alto a través de los auriculares (en un monitor que lo admita) puede dañar su capacidad auditiva.
- Coloque el monitor en una superficie sólida y manipúlelo con cuidado.
 - La pantalla está hecha de vidrio y puede resultar dañada si se deja caer o se golpea con un objeto afilado.
 - Asegúrese siempre de que están establecidos los valores eléctricos nominales en el monitor para utilizarlo con la fuente de alimentación disponible de su zona.
 - Mantenga el monitor a temperatura ambiente. Unas condiciones de calor o frío excesivo pueden tener un efecto perjudicial en el cristal líquido de la pantalla.
 - Conecte el cable de alimentación del monitor a una toma de corriente cercana y accesible. Consulte la sección [Conectar el monitor](#).
 - No coloque ni use el monitor sobre una superficie mojada o cerca del agua.
 - No someta el monitor a fuertes vibraciones ni a grandes impactos. Por ejemplo, no coloque el monitor dentro del maletero de un automóvil.
 - Desenchufe el monitor si no lo va a utilizar durante un período prolongado.
 - Para evitar descargas eléctricas, no intente quitar ninguna cubierta ni tocar el interior del monitor.
 - Lea estas instrucciones detenidamente. Mantenga este documento para una futura referencia. Siga todas las advertencias e instrucciones que están marcadas en el producto.
 - Algunos monitores se pueden montar en la pared utilizando el soporte VESA que se vende por separado. Asegúrese de utilizar las especificaciones VESA correctas como se menciona en la sección de montaje en pared de la Guía del usuario.

Para obtener información sobre instrucciones de seguridad, consulte el documento de Información sobre seguridad, medioambiental y reguladora (SERI) suministrada con el monitor.

Antes de trabajar en el interior del monitor

Pasos

1. Guarde y cierre todos los archivos abiertos y salga de todas las aplicaciones abiertas.
2. Apague el monitor.
3. Desconecte el monitor y todos los dispositivos conectados de la toma de corriente.
4. Desconecte del monitor todos los dispositivos de red y periféricos conectados, como el teclado, el ratón y la base de acoplamiento.
- △** **PRECAUCIÓN:** Para desconectar un cable de red, desenchufe primero el cable del monitor y, a continuación, haga lo propio con el cable del dispositivo de red.
5. Quite la tarjeta multimedia y el disco óptico del monitor, si procede.

Después de trabajar en el interior del monitor

- △** **PRECAUCIÓN:** Si deja tornillos sueltos o extraviados en el interior del monitor, este podría resultar gravemente dañado.

Pasos

1. Vuelva a colocar todos los tornillos y asegúrese de que no quede ningún tornillo extraviado dentro del monitor.
2. Conecte todos los dispositivos externos, periféricos o cables que haya quitado antes de trabajar con el monitor.
3. Vuelva a colocar las tarjetas multimedia, los discos o cualquier otra pieza que haya retirado antes de trabajar en el monitor.
4. Conecte el monitor y todos los dispositivos conectados a sus tomas de corriente.
5. Encienda el monitor.

Vistas del monitor SE2426HG

Vista frontal

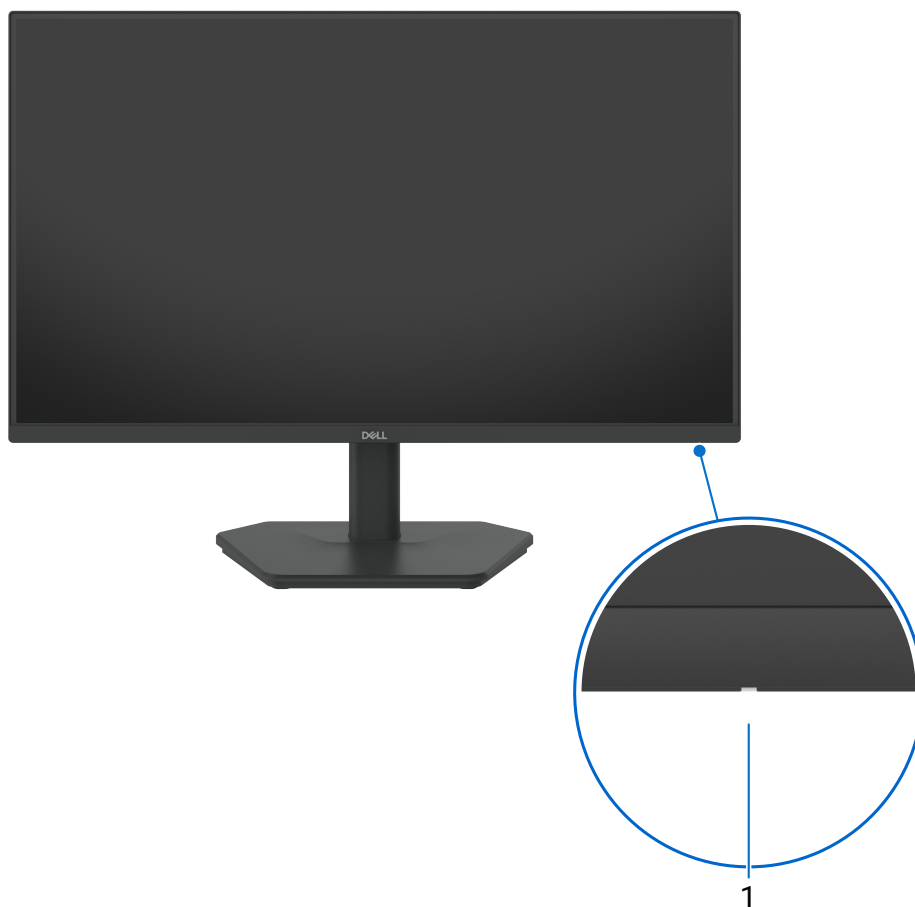


Figura 1. Vista frontal del monitor

Tabla 1. Componentes y descripciones.

Etiqueta	Descripción	Uso
1	Botón de encendido (con indicador LED)	La luz blanca permanente indica que el monitor está encendido y funcionando. Una luz blanca intermitente indica que el monitor está en modo de espera.

Vista posterior

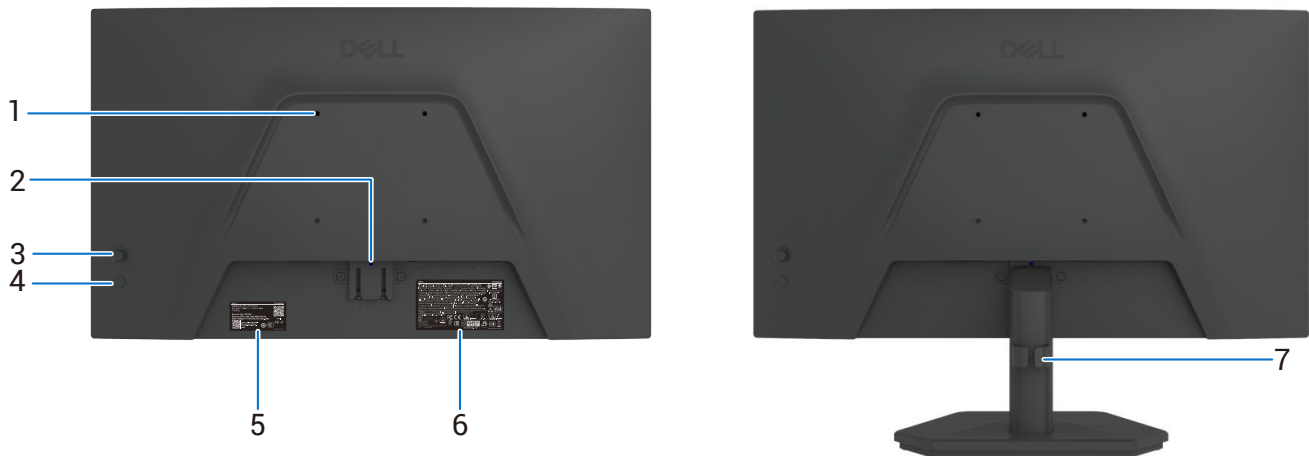


Figura 2. Vista trasera del monitor

Tabla 2. Componentes y descripciones.

Etiqueta	Descripción	Uso
1	Orificios de instalación VESA (100 mm x 100 mm), detrás de la tapa VESA acoplada	Instale el monitor en la pared con el kit de montaje en pared compatible con VESA (se vende por separado). Para obtener más información, consulte el <i>montaje en pared</i> en la <i>Guía del usuario</i> de SE2426HG.
2	Botón de liberación del pedestal	Permite liberar el pedestal del monitor.
3	Palanca de mando	Utilícela para controlar el menú OSD. Para obtener más información, consulte la sección <i>Utilizar el monitor</i> en la <i>Guía del usuario</i> de SE2426HG.
4	Botón de encendido	Para encender o apagar el monitor.
5	Etiqueta sobre normativas (incluido el código QR MyDell, el número de serie y el sello de la etiqueta de servicio)	Consulte esta etiqueta si debe ponerse en contacto con el soporte técnico de Dell. La etiqueta de servicio es un identificador alfanumérico único que permite a los técnicos de servicio de Dell identificar los componentes de hardware del monitor y acceder a la información de la garantía.
6	Etiqueta de información sobre normativas	Enumera las autorizaciones de organismos reguladores.
7	Abrazadera para administrar cables	Se utiliza para organizar los cables insertándolos a través de la ranura.

Vista lateral

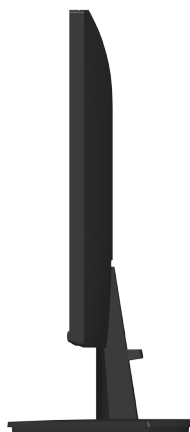


Figura 3. Vista lateral del monitor

Vista inferior

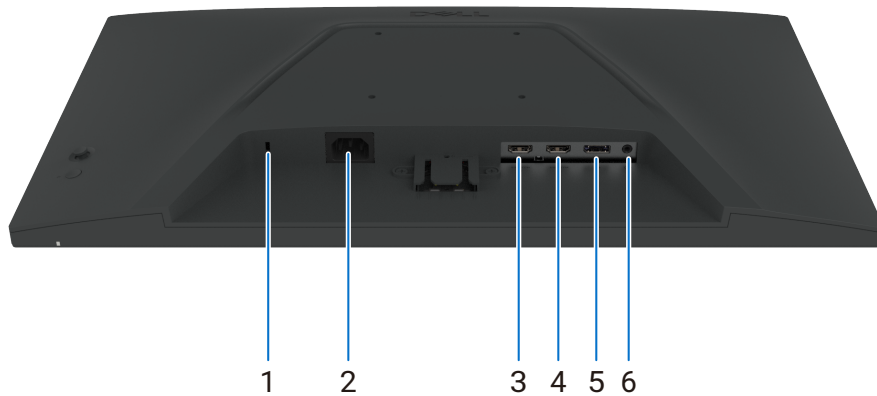


Figura 4. Vista inferior

Tabla 3. Componentes y descripciones.

Etiqueta	Descripción	Uso
1	Ranura de bloqueo de seguridad (basado en la ranura de seguridad Kensington)	Proteja el monitor utilizando la cerradura de seguridad (se adquiere por separado) para evitar el traslado no autorizado del monitor. Para obtener más información, consulte Protección del monitor mediante un bloqueo Kensington (opcional) .
2	Puerto de alimentación	Conecte el cable de alimentación.
3,4	Puerto HDMI 2.1 (TMDS) (2)	Permite conectar su equipo mediante el cable HDMI.
5	Puerto DisplayPort 1.4	Permite conectar el equipo con el cable DisplayPort.
6	Puerto para auriculares (conector de audio de 3,5 mm)	Permite conectar auriculares externos.

Componentes principales del monitor SE2426HG

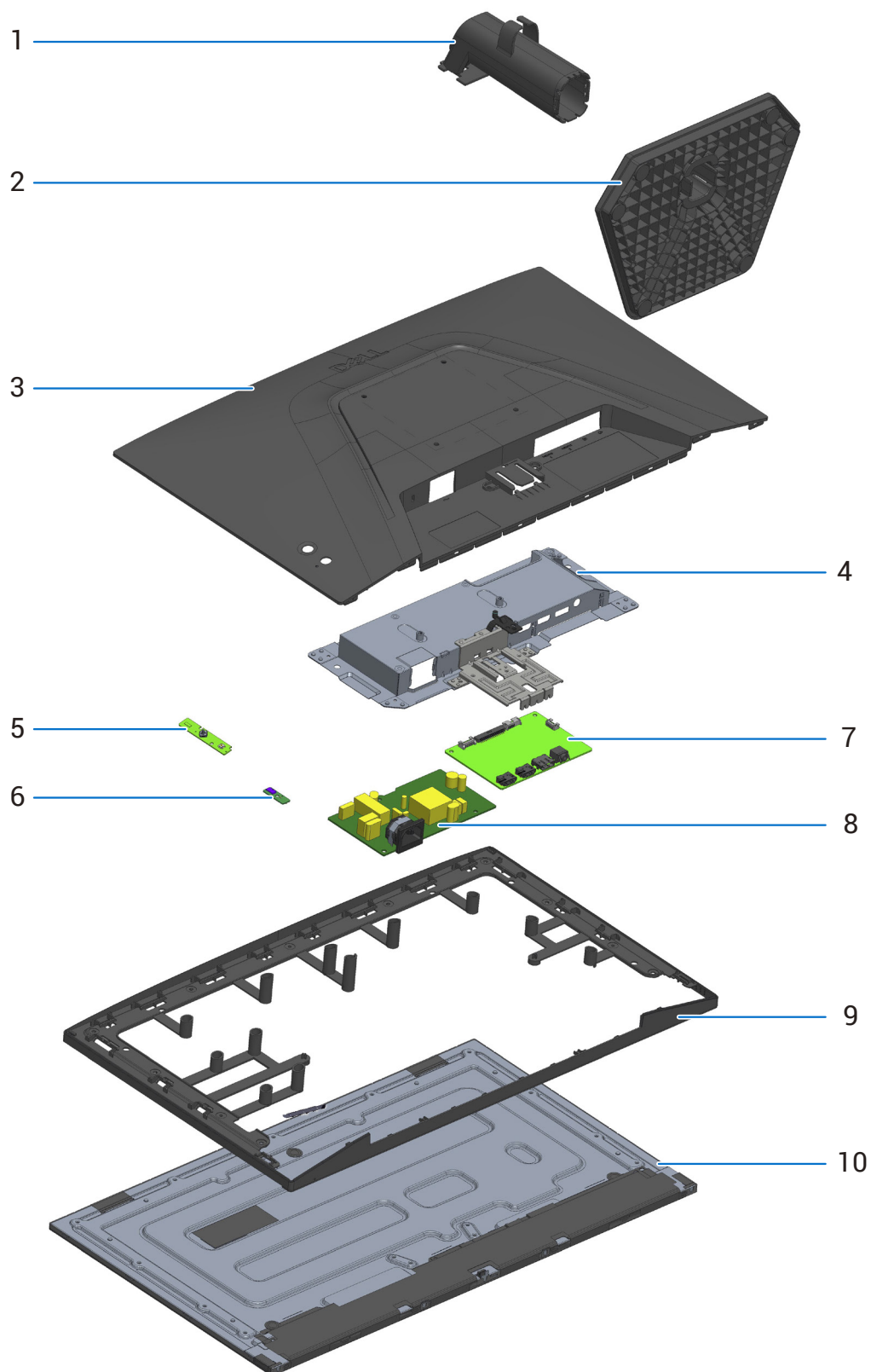


Figura 5. Componentes principales del monitor SE2426HG

Tabla 4. Componentes principales del monitor SE2426HG

N.º	Descripción
1	Elevador del pedestal
2	Base del pedestal
3	Cubierta posterior
4	Protección metálica
5	Placa del teclado
6	Placa de LED
7	Placa del sistema
8	Placa de alimentación
9	Marco central
10	Panel de la pantalla

Diagrama de conectividad del cableado

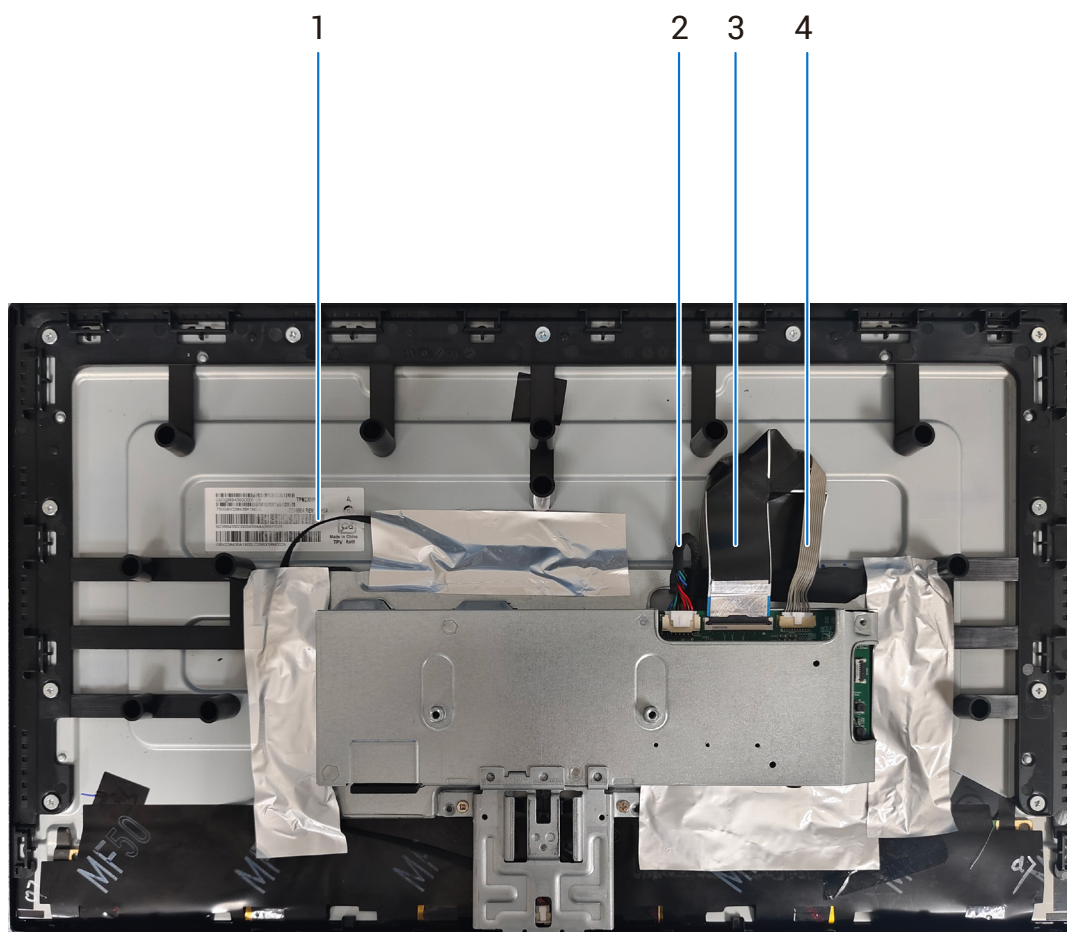


Figura 6. Diagrama de conectividad del cableado

Tabla 5. Diagrama de conectividad del cableado.

N.º	Descripción
1	Cable de la barra de luces
2	Cable placa del sistema-placa de alimentación
3	Cable para la placa del sistema y el panel de la pantalla
4	Cable para la placa del sistema y el panel de la pantalla

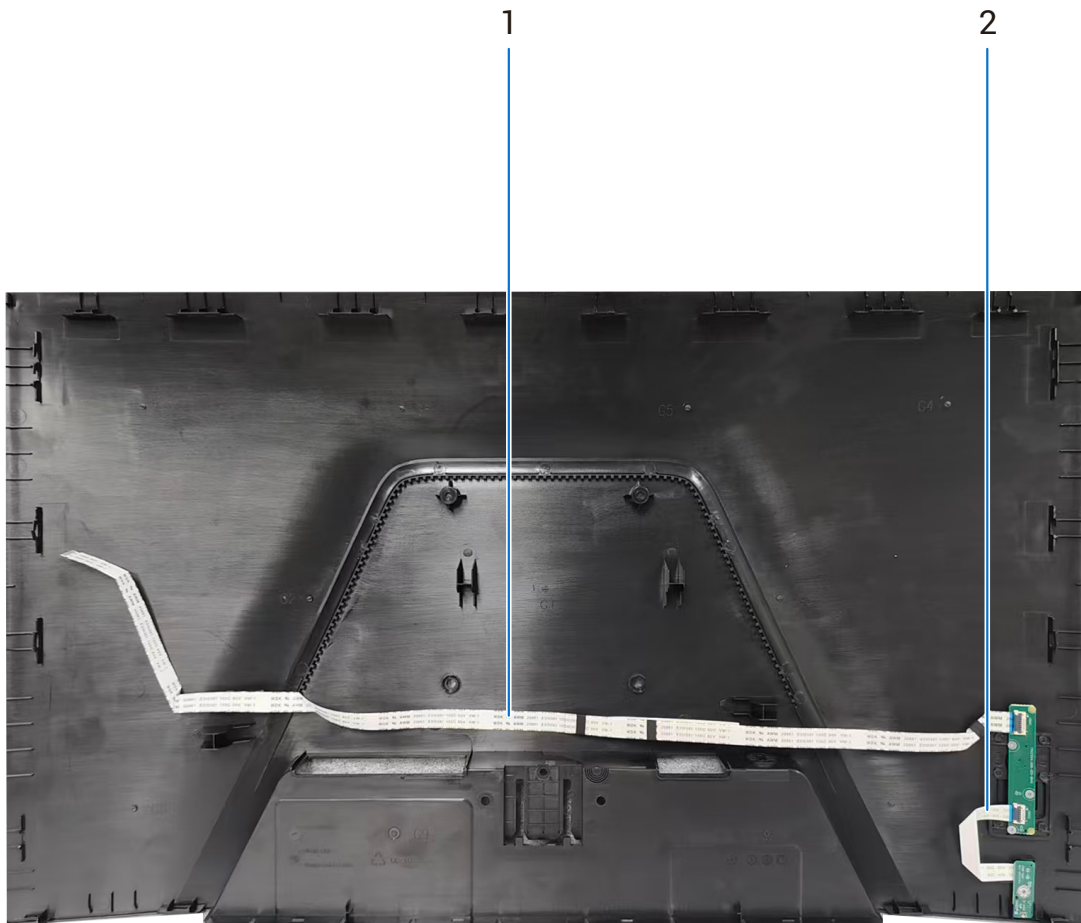


Figura 7. Diagrama de conectividad del cableado

Tabla 6. Diagrama de conectividad del cableado.

N.º	Descripción
1	Cable de la placa del teclado
2	Cable para placa de LED y placa de teclado

Conectar el monitor

⚠ ADVERTENCIA: Antes de empezar con cualquiera de los procedimientos de esta sección, siga las [Instrucciones de seguridad](#).

⚠ ADVERTENCIA: Por su seguridad, asegúrese de que la toma de corriente con conexión a tierra en la que conecte el cable de alimentación sea accesible para el operador y que esté ubicada tan cerca del equipo como sea posible. Para desconectar la alimentación del equipo, desconecte el cable de alimentación de la toma de corriente agarrando el enchufe firmemente. Nunca tire del cable.

ⓘ NOTA: Los monitores Dell están diseñados para funcionar de manera óptima con los cables suministrados por Dell dentro de la caja. Dell no garantiza la calidad y el rendimiento del vídeo si se utilizan cables que no son de Dell.

ⓘ NOTA: Pase los cables a través de la ranura de administración de cables antes de conectarlos.

ⓘ NOTA: No conecte todos los cables al equipo al mismo tiempo.

ⓘ NOTA: Las imágenes se usan únicamente como ilustración. La apariencia del equipo puede ser diferente.

Para conectar el monitor al equipo:

1. Apague el equipo y desconecte el cable de alimentación.
2. Conecte el cable HDMI/DisplayPort desde el monitor al equipo.
3. Encienda el monitor.
4. Seleccione la fuente de entrada correcta en el menú OSD del monitor y encienda el equipo.

ⓘ NOTA: La configuración predeterminada de SE2426HG/SE2726HG es DisplayPort 1.4. Es posible que una tarjeta gráfica DisplayPort 1.1 no se muestre con normalidad. Consulte la sección [Problemas específicos del producto - No hay imagen cuando se usa la conexión DP con su PC](#) para cambiar la configuración predeterminada.

Conectar el cable HDMI



Figura 8. Conectar el cable HDMI

Conectar el cable DisplayPort (opcional)



Figura 9. Conectar el cable DisplayPort

Protección del monitor mediante un bloqueo Kensington (opcional)

La ranura del bloqueo de seguridad se encuentra en la parte inferior del monitor (consulte [Ranura de bloqueo de seguridad](#)). Fije el monitor a una mesa con el bloqueo de seguridad Kensington.

Para obtener más información sobre el uso del bloqueo Kensington (se vende por separado), consulte la documentación que se proporciona con él.

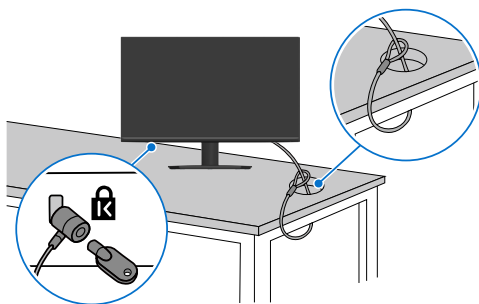


Figura 10. Usar el bloqueo Kensington

NOTA: La imagen se usa únicamente como ilustración. La apariencia de la cerradura puede ser diferente.

Organizar los cables



Figura 11. Organizar los cables

Al conectar los cables necesarios, colóquelos a través de la ranura de administración de cables. Para obtener más información, consulte la sección [Conectar el monitor](#).

Si el cable no llega hasta el equipo, puede conectarlo directamente a este sin pasar por la ranura del pedestal del monitor.

Desmontaje y montaje

⚠ PRECAUCIÓN: La información de esta sección está pensada para los técnicos de servicio autorizados de la región EMEA. Dell prohíbe a los usuarios desmontar el monitor y cualquier daño causado por tareas de servicio no autorizadas no estará cubierto por la garantía.

Herramientas recomendadas

- Destornillador (cabeza Phillips, cabeza hexagonal)
- Palanca de plástico

Lista de tornillos

- ① **NOTA:** Al quitar los tornillos de un componente, se recomienda anotar el tipo de tornillo, la cantidad de tornillos y, a continuación, colocarlos en una caja para almacenar tornillos. De este modo se garantiza que al sustituir el componente se restaura el número correcto de tornillos y el tipo de tornillo adecuado.
- ① **NOTA:** Algunos equipos tienen superficies magnéticas. Asegúrese de que los tornillos no queden adheridos a dichas superficies al sustituir un componente.
- ① **NOTA:** El color de los tornillos puede variar en función de la configuración solicitada.

Tabla 7. Lista de tornillos.

Componente	Tipo de tornillo	Cantidad	Imágenes de los tornillos
Cubierta posterior	P3x6	2	
Placa del teclado y placa de LED	Q2x2,5	4	
Protección metálica	M3x4	2	
Placa del sistema y placa de alimentación	D3x6	4	
Placa de alimentación	M4x6	1	
Marco central	M3x3,8	11	

Pedestal

Retirar el pedestal

Requisitos previos

Siga el procedimiento de la sección [Antes de trabajar en el interior del monitor](#).

Acerca de esta tarea

En la siguiente imagen se indica la ubicación del pedestal y se proporciona una representación visual del procedimiento de extracción.

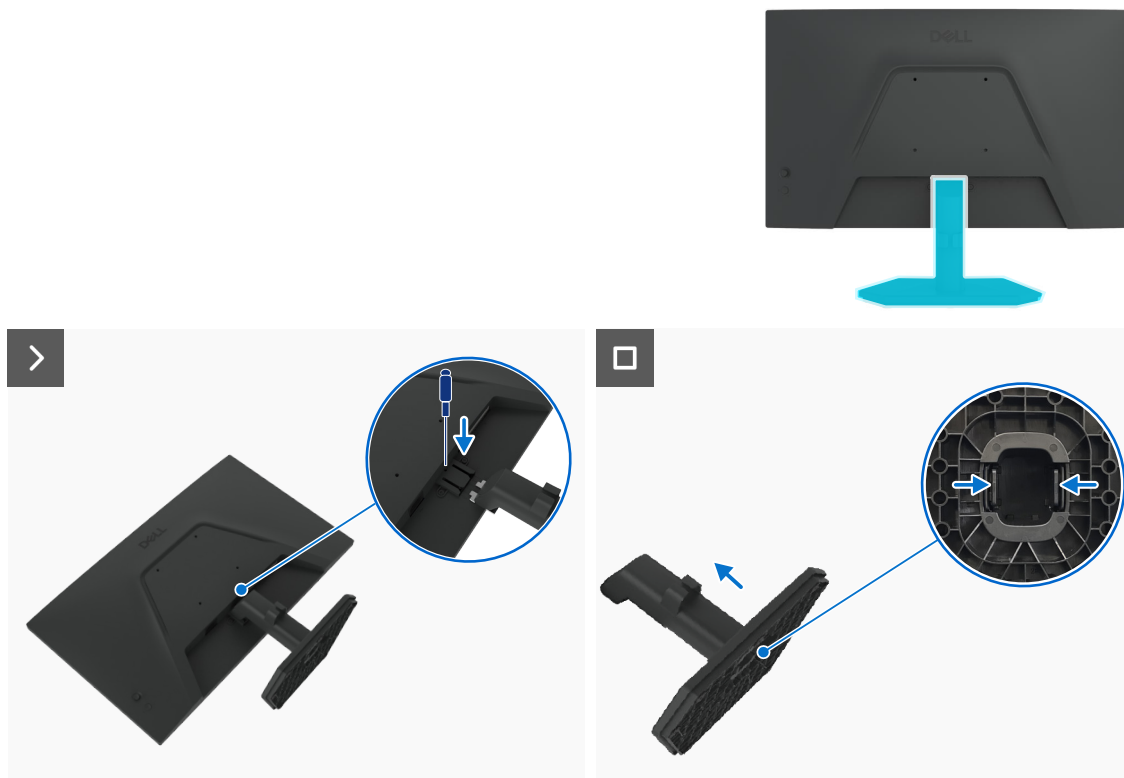


Figura 12. Retirar el pedestal

Pasos

1. Coloque el monitor sobre un paño suave en el borde de una superficie plana.
2. Utilice un destornillador largo y fino para pulsar el botón de liberación y separe el conjunto del pedestal del monitor.
3. Sujete el botón de liberación de la base del pedestal con el pulgar y el índice, y luego utilice la otra mano para sacar el elevador del pedestal.

Instalar el pedestal

Requisitos previos

Si va a reemplazar un componente, retire el componente existente antes de realizar el procedimiento de instalación.

Acerca de esta tarea

En la siguiente imagen se indica la ubicación del pedestal y se proporciona una representación visual del procedimiento de instalación.

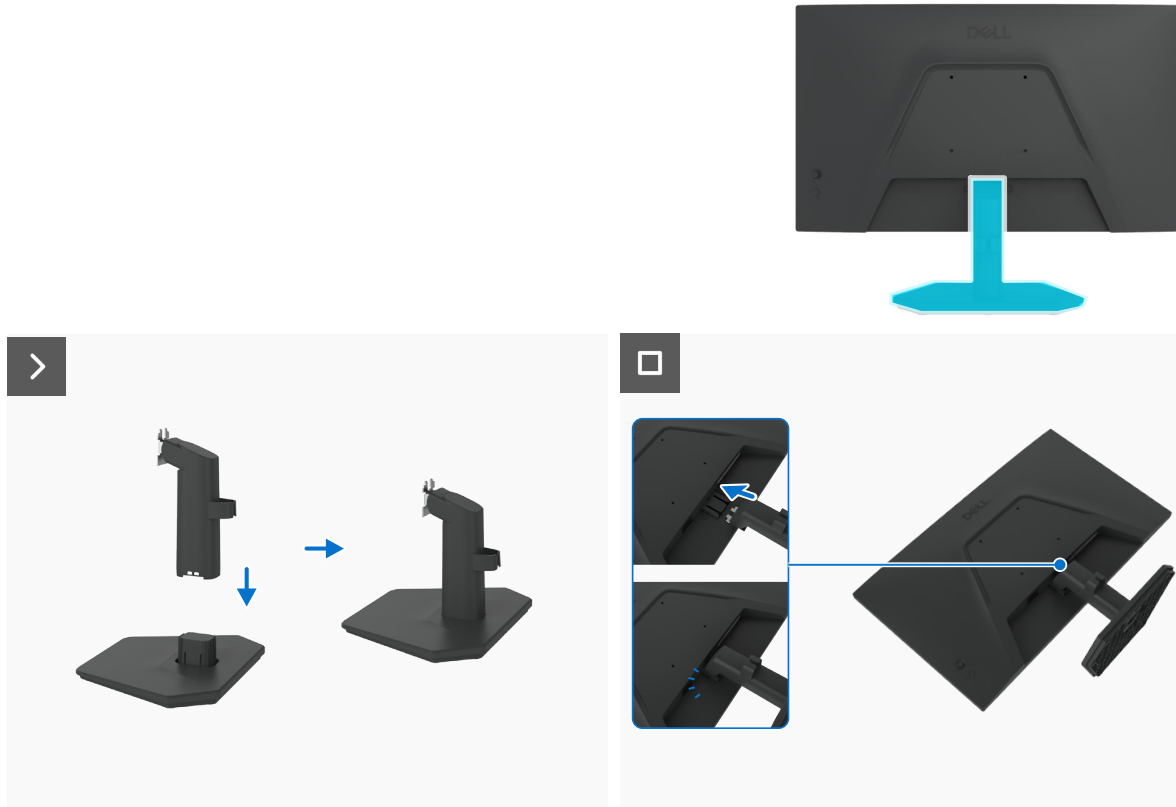


Figura 13. Instalar el pedestal

Pasos

1. Desplace el elevador del pedestal del monitor hacia abajo en la dirección correcta contra la base del pedestal hasta que quede encajado en su lugar (oírás un clic).
2. Alinee el soporte del elevador del pedestal con las ranuras situadas en la parte posterior del monitor.
3. Deslice el ensamblaje del pedestal hasta que quede encajado en su lugar.

Pasos siguientes

Siga el procedimiento de la sección [Después de trabajar en el interior del monitor](#).

Cubierta posterior

Retirar la cubierta posterior

Requisitos previos

1. Siga el procedimiento de la sección [Antes de trabajar en el interior del monitor](#).
2. Retire el [pedestal](#).

Acerca de esta tarea

En la siguiente imagen se indica la ubicación de la cubierta posterior y se proporciona una representación visual del procedimiento de extracción.



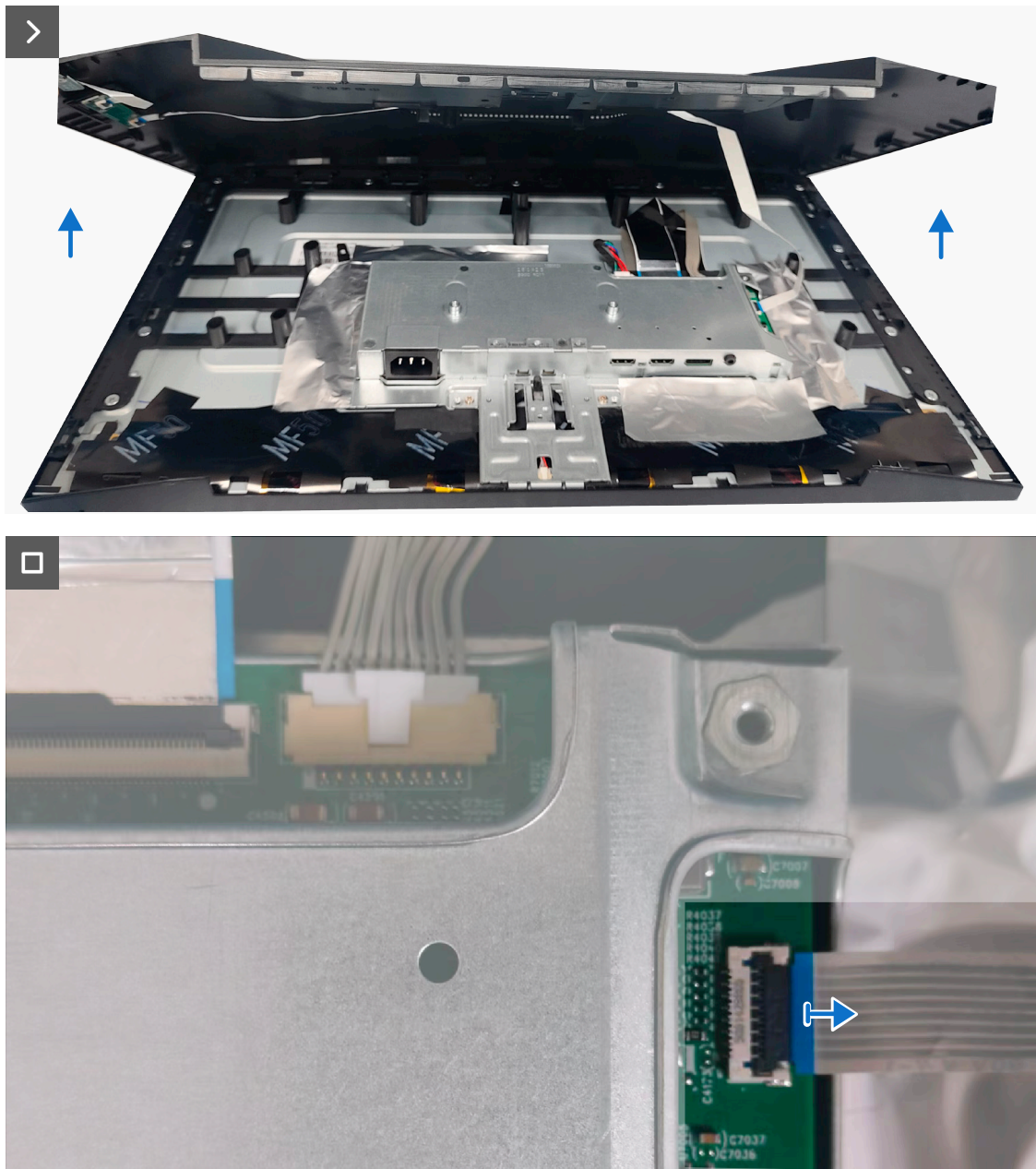


Figura 15. Retirar la cubierta posterior

Pasos

1. Retire los dos tornillos (P3x6) que fijan la cubierta posterior al conjunto del chasis.
2. Con ayuda de una palanca de plástico, haga palanca en la cubierta posterior empezando por el borde inferior del monitor.
3. Levante parcialmente la cubierta posterior desde el borde inferior y desconecte el cable de la placa del teclado del conector de la placa del sistema.
4. Levante y quite la cubierta posterior del monitor.

Instalar la cubierta posterior

Requisitos previos

Si va a reemplazar un componente, retire el componente existente antes de realizar el procedimiento de instalación.

Acerca de esta tarea

En la siguiente imagen se indica la ubicación de la cubierta posterior y se proporciona una representación visual del procedimiento de instalación.



2X
P3x6

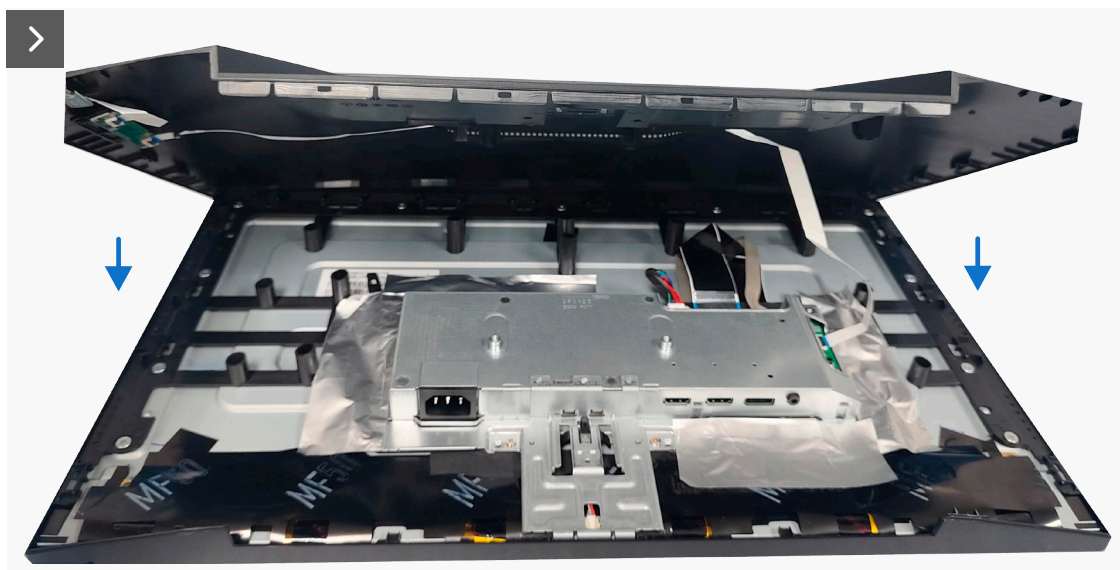
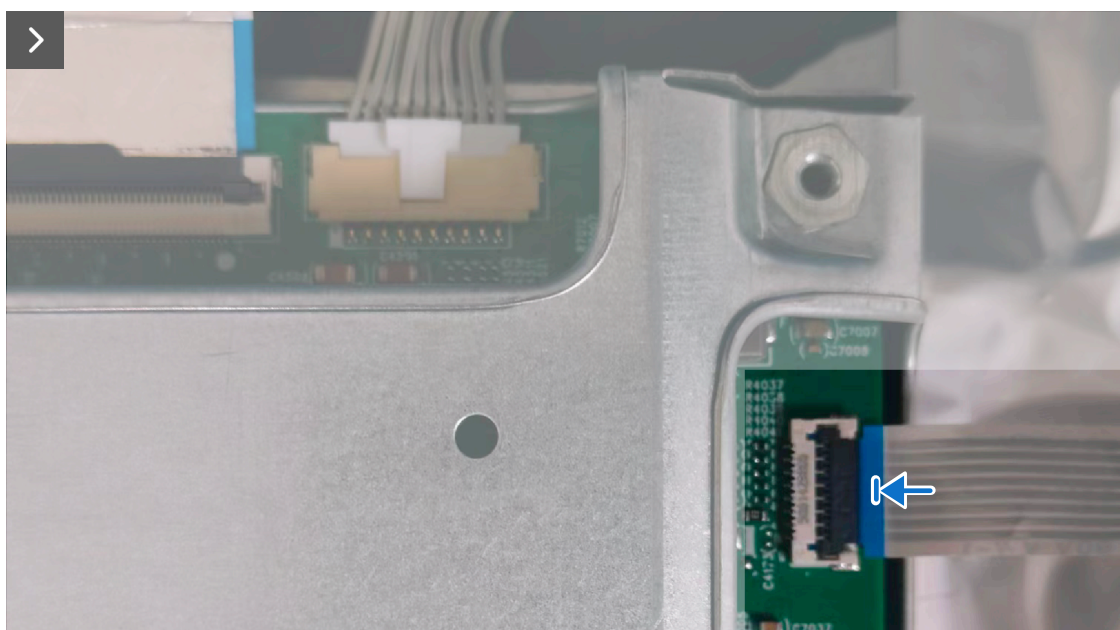
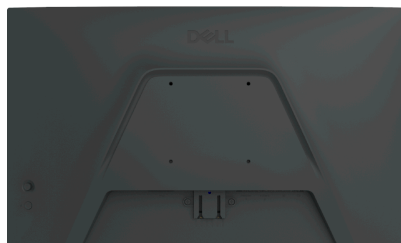


Figura 16. Instalar la cubierta posterior

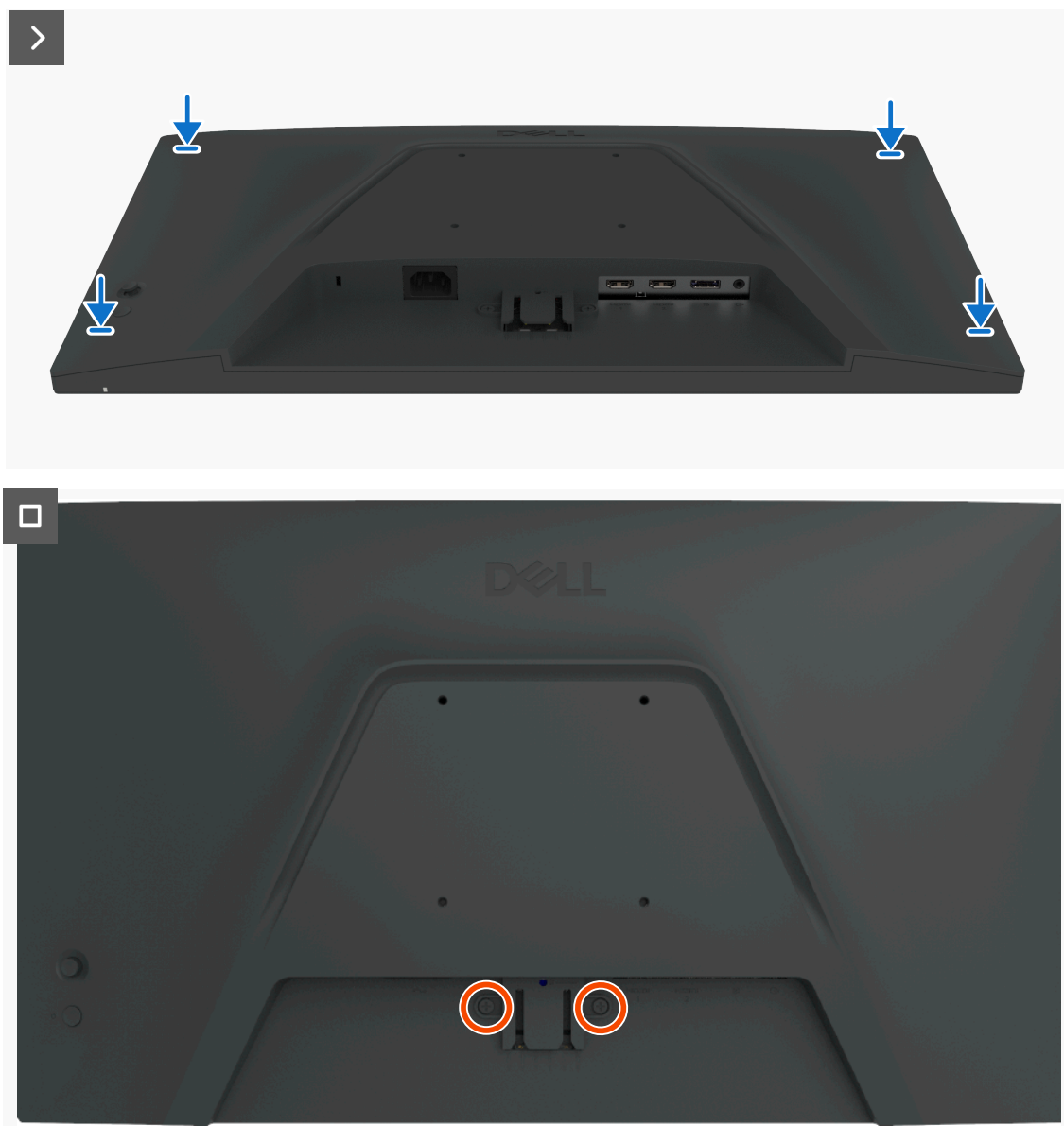


Figura 17. Instalar la cubierta posterior

Pasos

1. Conecte el cable de la placa del teclado al conector de la placa del sistema.
2. Alinee los orificios de los tornillos de la cubierta posterior con los orificios de los tornillos del monitor y presione suavemente a lo largo de los laterales para encajar dicha cubierta en su sitio.
ⓘ NOTA: Asegúrese de que los orificios de los tornillos de la cubierta posterior se alinean con los del chasis antes de aplicar presión.
3. Vuelva a colocar los dos tornillos (P3x6) que fijan la cubierta posterior en el conjunto del chasis.

Pasos siguientes

1. Instale el [pedestal](#).
2. Siga el procedimiento de la sección [Después de trabajar en el interior del monitor](#).

Placa del teclado y placa de LED

Retirar la placa del teclado y la placa de LED

Requisitos previos

1. Siga el procedimiento de la sección [Antes de trabajar en el interior del monitor](#).
2. Retire el [pedestal](#).
3. Retire la [cubierta posterior](#).

Acerca de esta tarea

En la siguiente imagen se indica la ubicación de la placa del teclado y la placa de LED, y se proporciona una representación visual del procedimiento de extracción.



4X
Q2x2.5

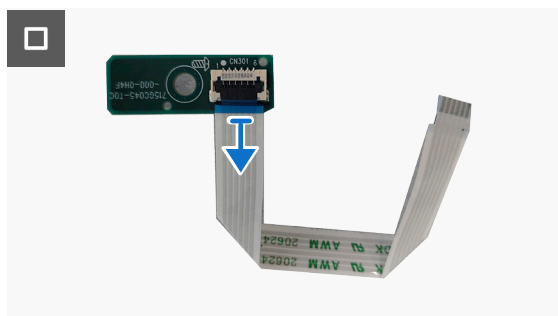
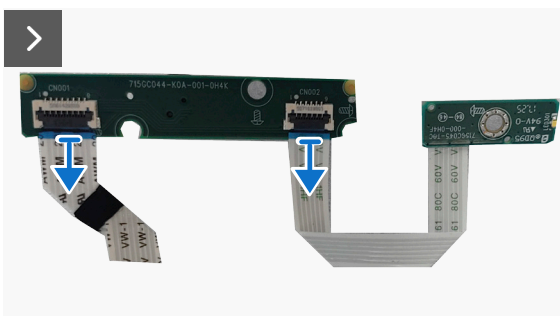
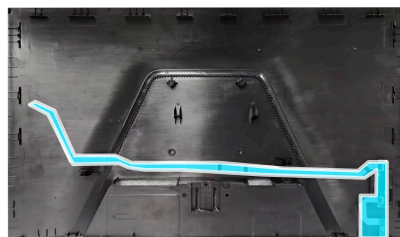


Figura 18. Retirar la placa del teclado y la placa de LED

Pasos

1. Retire los cuatro tornillos (Q2x2,5) que fijan la placa del teclado y la placa de LED a la cubierta posterior.
2. Retire el cable de la placa del teclado y de la placa de LED de los conectores de aquella.
3. Retire el cable de la placa de LED y de placa del teclado del conector de aquella.

Instalar la placa del teclado y la placa de LED

Requisitos previos

Si va a reemplazar un componente, retire el componente existente antes de realizar el procedimiento de instalación.

Acerca de esta tarea

En la siguiente imagen se indica la ubicación de la placa del teclado y la placa de LED, y se proporciona una representación visual del procedimiento de instalación.

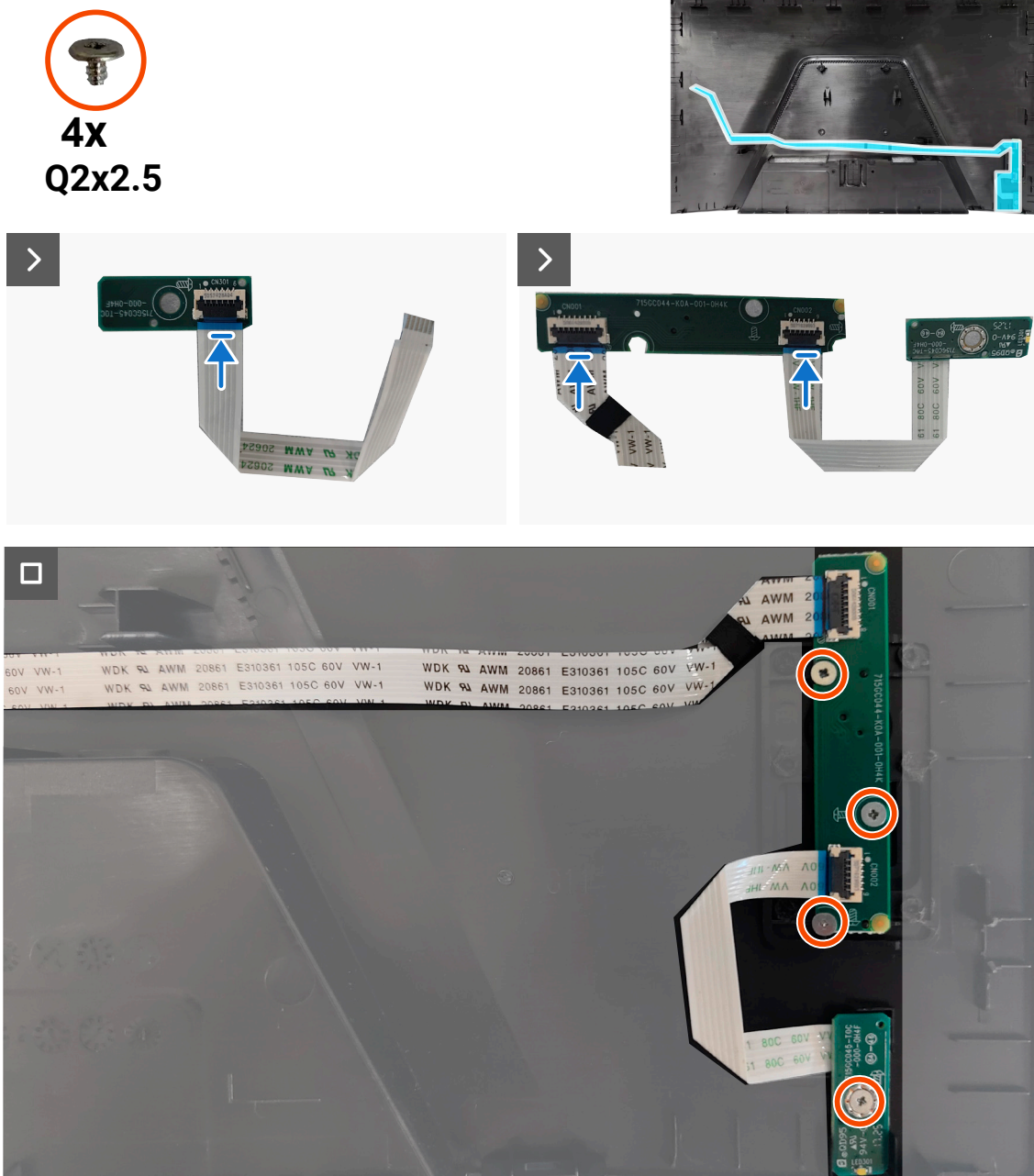


Figura 19. Instalar la placa del teclado y la placa de LED

Pasos

1. Conecte el cable de la placa de LED y de placa del teclado al conector de aquella.
2. Conecte el cable de la placa de LED y de la placa del teclado a los conectores de esta.
3. Vuelva a colocar los cuatro tornillos (Q2x2,5) para fijar la placa del teclado y la placa de LED a la cubierta posterior.

Pasos siguientes

1. Instale la [cubierta posterior](#).
2. Instale el [pedestal](#).
3. Siga el procedimiento de la sección [Después de trabajar en el interior del monitor](#).

Protección metálica

Retirar la protección metálica

Requisitos previos

1. Siga el procedimiento de la sección [Antes de trabajar en el interior del monitor](#).
2. Retire el [pedestal](#).
3. Retire la [cubierta posterior](#).

Acerca de esta tarea

En la siguiente imagen se indica la ubicación de la protección metálica y se proporciona una representación visual del procedimiento de extracción.

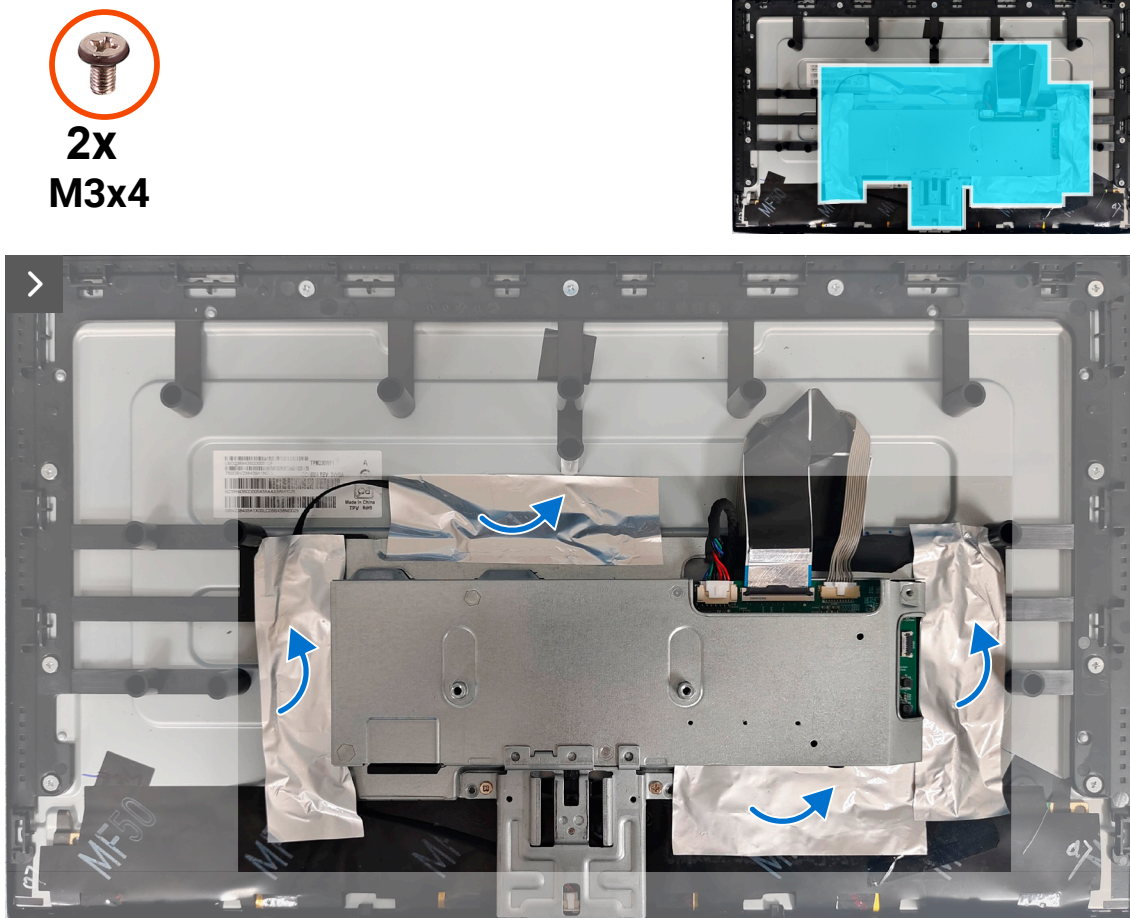


Figura 20. Retirar la protección metálica

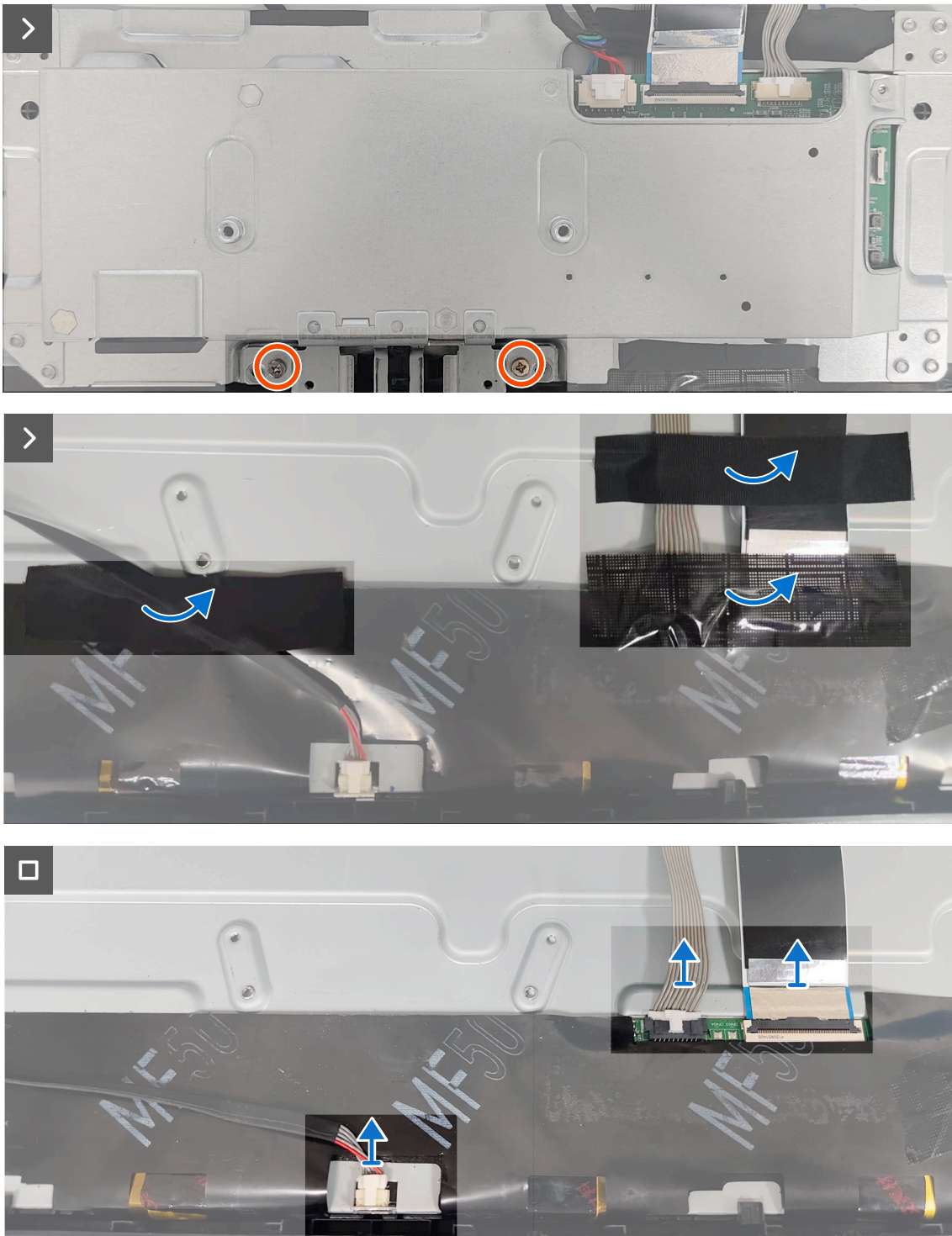


Figura 21. Retirar la protección metálica

Pasos

1. Retire la lámina de aluminio que sujeta el cable de la barra de luces y la protección metálica al panel de la pantalla.
2. Retire los dos tornillos (M3x4) que fijan la protección metálica al panel de la pantalla.
3. Levante parcialmente la protección metálica y retire las cintas que fijan los dos cables de la placa del sistema y del panel de la pantalla y el cable de la barra de luces al panel de la pantalla.
4. Desconecte los dos cables de la placa base y el panel de visualización, así como el cable de la barra luminosa, de los conectores del panel de visualización.

Instalar la protección metálica

Requisitos previos

Si va a reemplazar un componente, retire el componente existente antes de realizar el procedimiento de instalación.

Acerca de esta tarea

En la siguiente imagen se indica la ubicación de la protección metálica y se proporciona una representación visual del procedimiento de instalación.

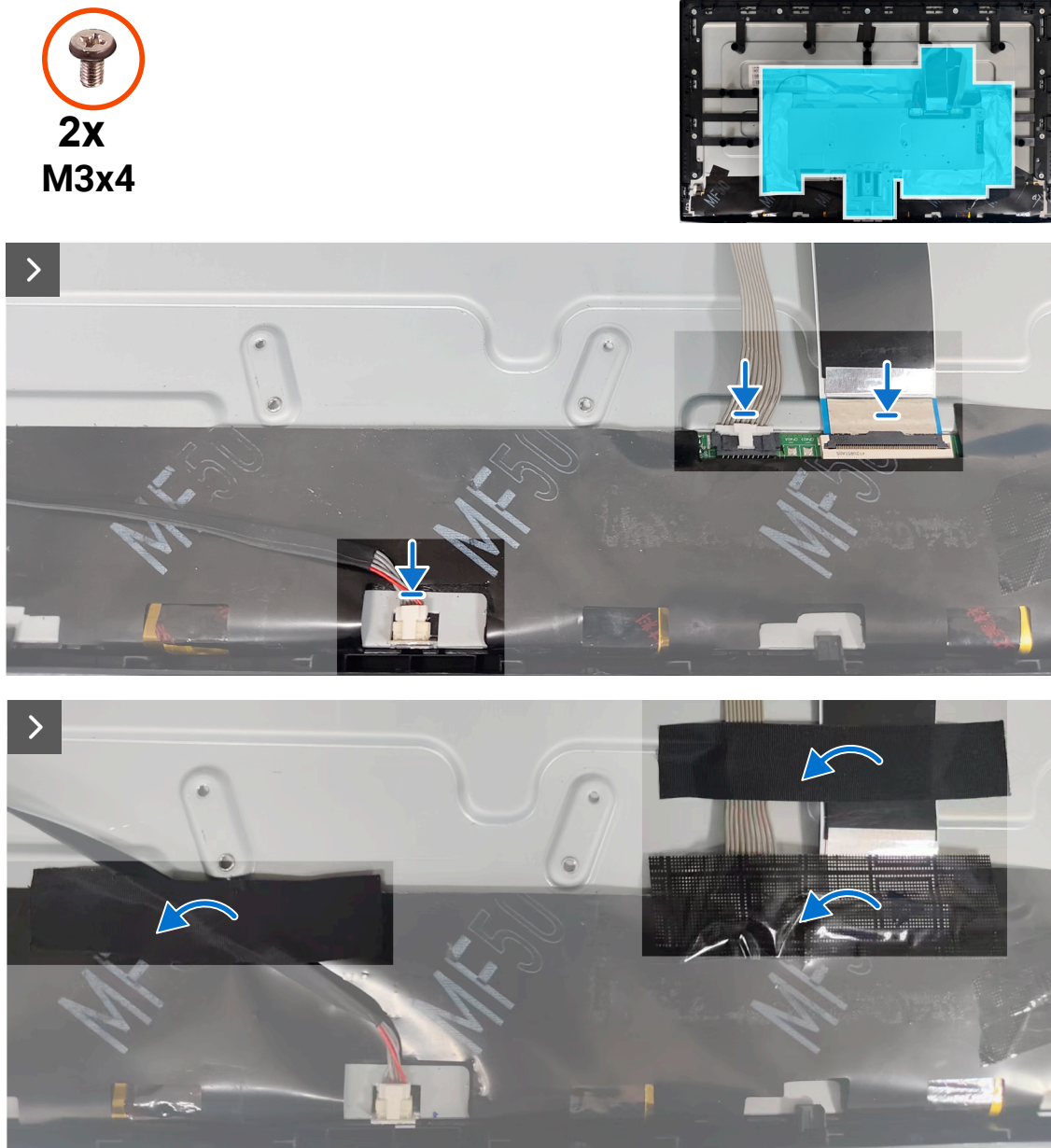


Figura 22. Instalar la protección metálica

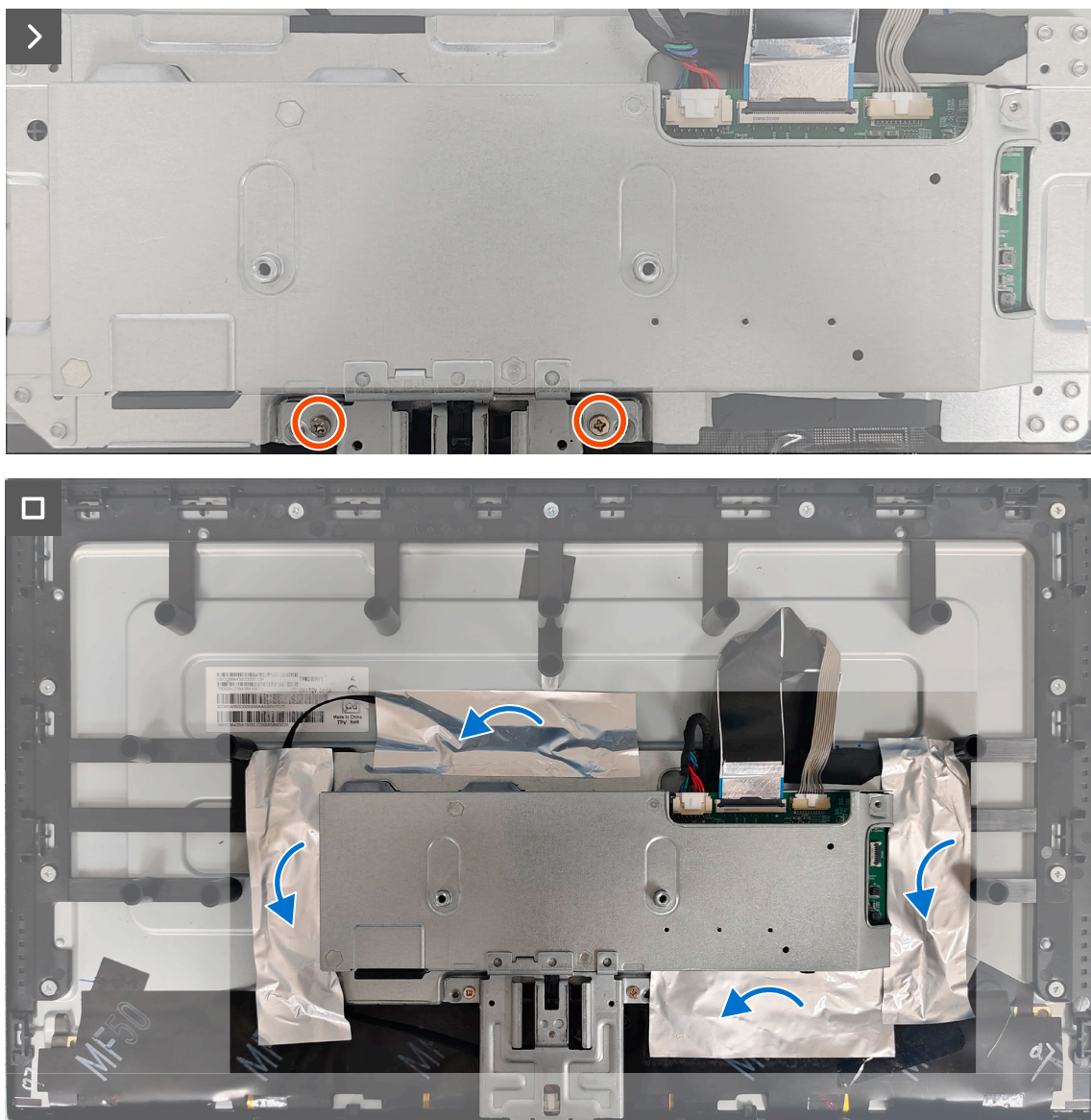


Figura 23. Instalar la protección metálica

Pasos

1. Levante parcialmente la protección metálica y conecte los dos cables de la placa del sistema y del panel de la pantalla y el cable de la barra de luces a los conectores del panel de la pantalla.
2. Pegue las cintas para fijar los dos cables de la placa del sistema y del panel de la pantalla, así como el cable de la barra de luces a dicho panel.
3. Alinee los orificios de los tornillos de la protección metálica con los orificios de los tornillos del panel de la pantalla.
4. Vuelva a colocar los dos tornillos (M3x4) para fijar la protección metálica al panel de la pantalla.
5. Adhiera la lámina de aluminio para sujetar el cable de la barra de luces y la protección metálica al panel de la pantalla.

Pasos siguientes

1. Instale la [cubierta posterior](#).
2. Instale el [pedestal](#).
3. Siga el procedimiento de la sección [Después de trabajar en el interior del monitor](#).

Placa del sistema y placa de alimentación

Retirar la placa del sistema y la placa de alimentación

Requisitos previos

1. Siga el procedimiento de la sección [Antes de trabajar en el interior del monitor](#).
2. Retire el [pedestal](#).
3. Retire la [cubierta posterior](#).
4. Retire la [protección metálica](#).

Acerca de esta tarea

En la siguiente imagen se indica la ubicación de la placa del sistema y la placa de alimentación, y se proporciona una representación visual del procedimiento de extracción.

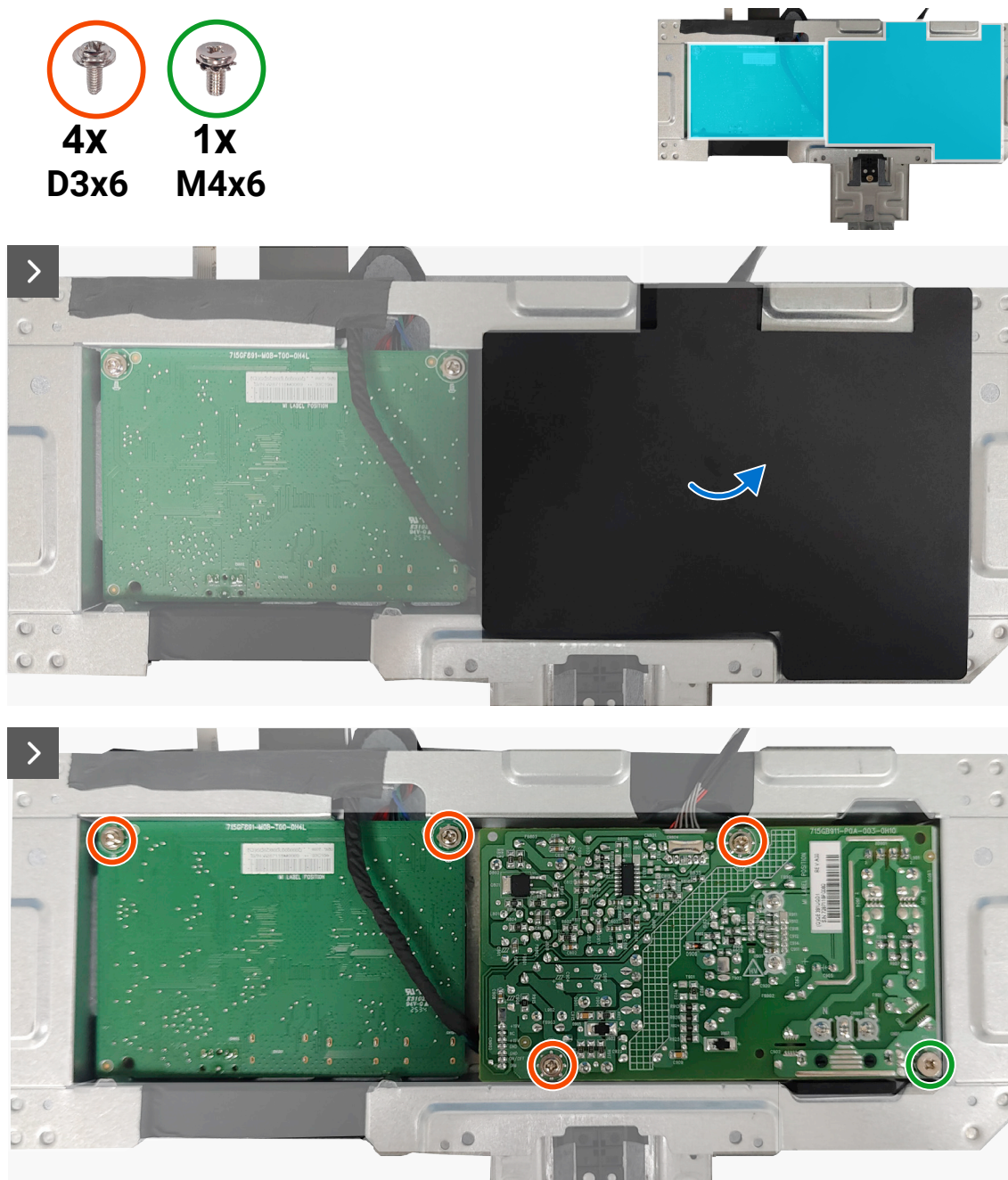


Figura 24. Retirar la placa del sistema y la placa de alimentación

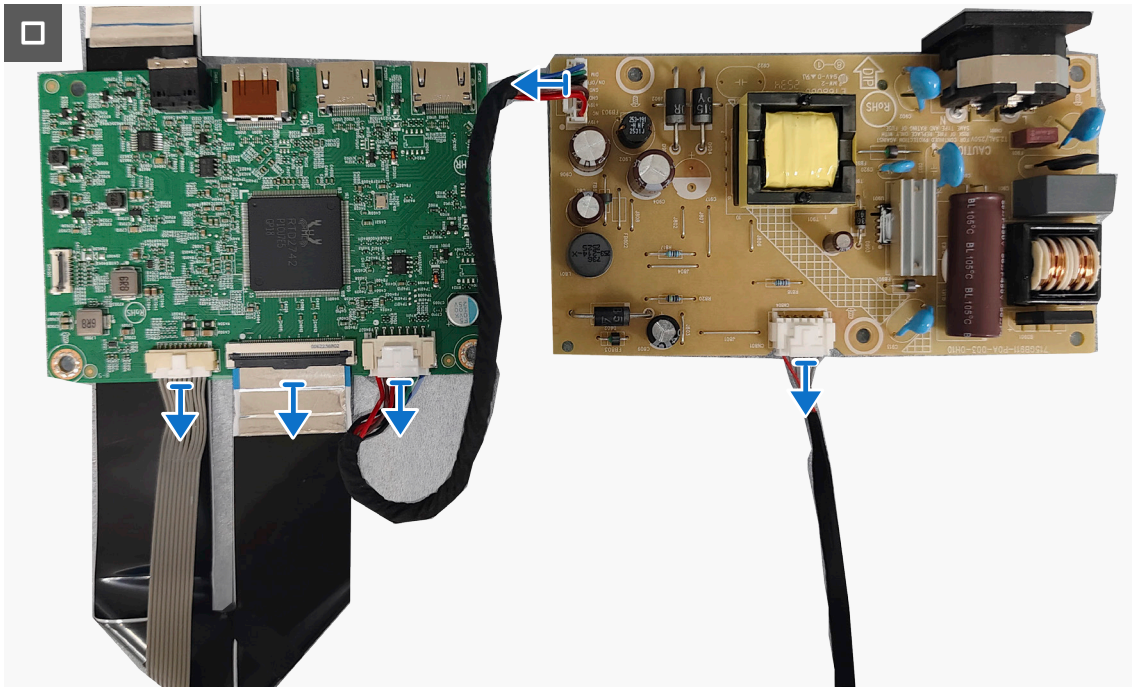


Figura 25. Retirar la placa del sistema y la placa de alimentación

Pasos

1. Quite la lámina Mylar de la placa de alimentación.
2. Retire los cuatro tornillos (D3x6) y el tornillo (M4x6) que fijan la placa del sistema y la placa de alimentación a la protección metálica.
3. Desconecte los cables de los conectores de la placa del sistema y de la placa de alimentación.

Instalar la placa del sistema y la placa de alimentación

Requisitos previos

Si va a reemplazar un componente, retire el componente existente antes de realizar el procedimiento de instalación.

Acerca de esta tarea

En la siguiente imagen se indica la ubicación de la placa del sistema y la placa de alimentación, y se proporciona una representación visual del procedimiento de instalación.

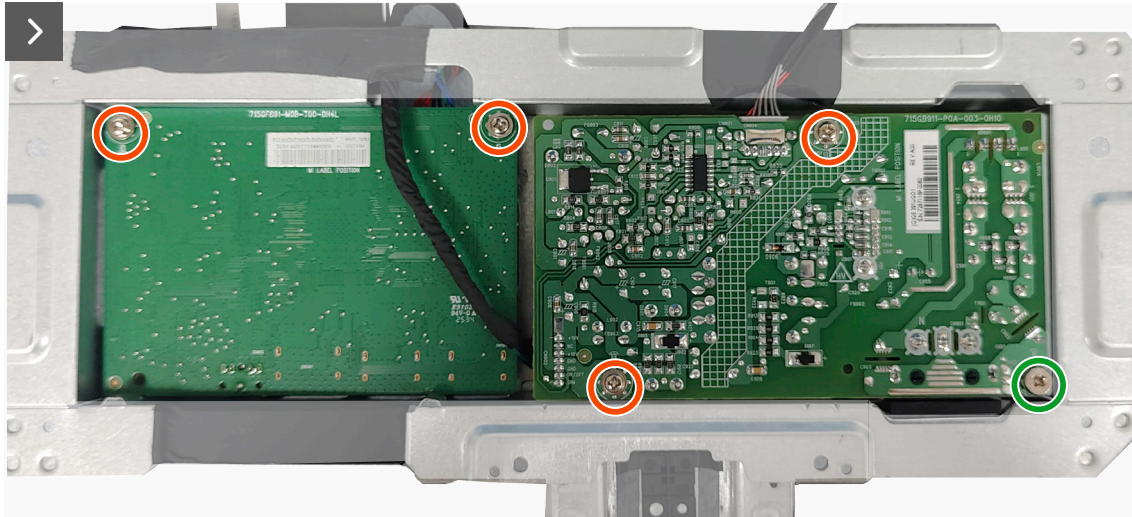
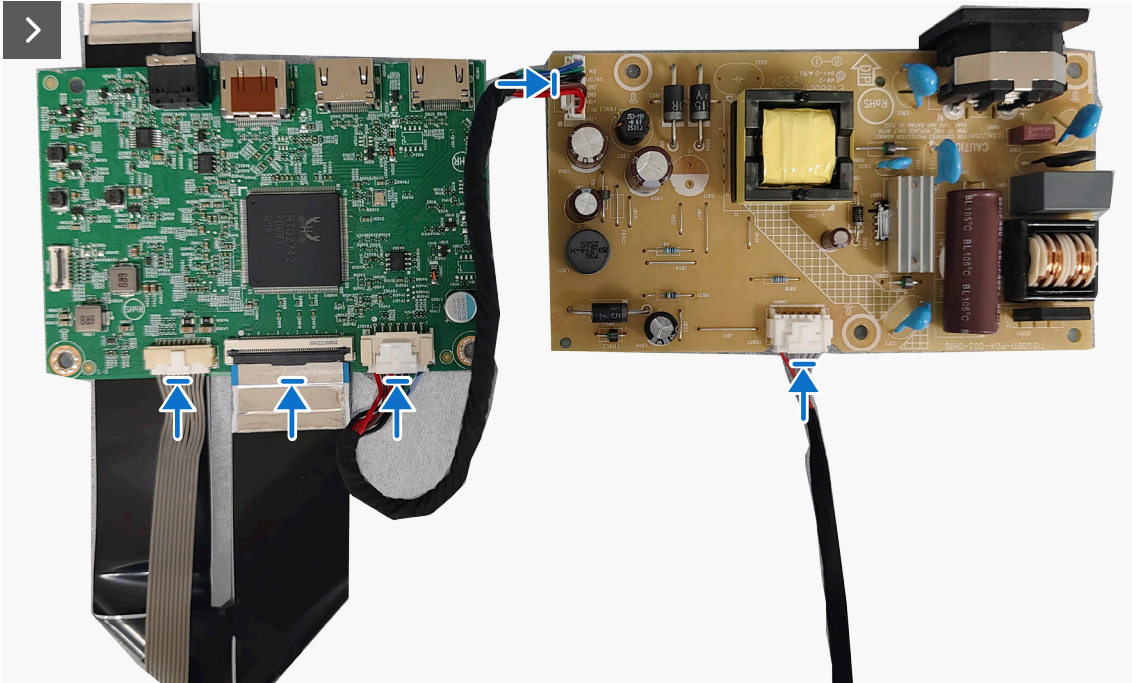
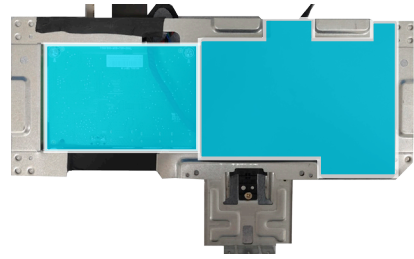
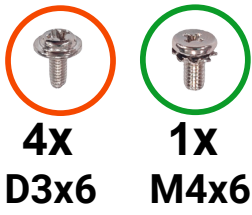


Figura 26. Instalar la placa del sistema y la placa de alimentación

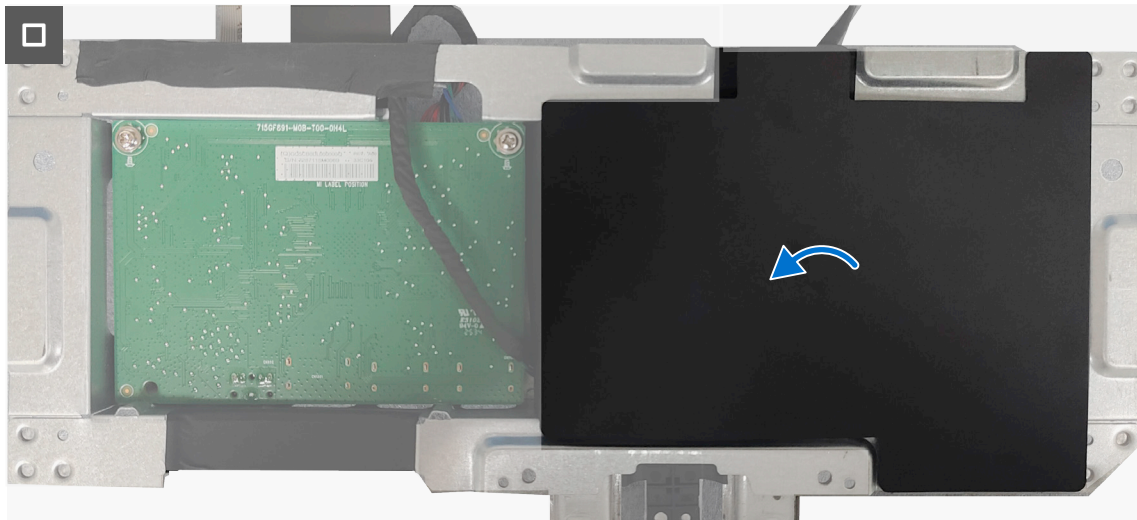


Figura 27. Instalar la placa del sistema y la placa de alimentación

Pasos

1. Conecte los cables a los conectores de la placa del sistema y de la placa de alimentación.
2. Vuelva a colocar los cuatro tornillos (D3x6) y el tornillo (M4x6) para fijar la placa del sistema y la placa de alimentación a la protección metálica.
3. Coloque la lámina Mylar en la placa de alimentación.

Pasos siguientes

1. Instale la [protección metálica](#).
2. Instale la [cubierta posterior](#).
3. Instale el [pedestal](#).
4. Siga el procedimiento de la sección [Después de trabajar en el interior del monitor](#).

Marco central

Retirar el marco central

Requisitos previos

1. Siga el procedimiento de la sección [Antes de trabajar en el interior del monitor](#).
2. Retire el [pedestal](#).
3. Retire la [cubierta posterior](#).
4. Retire la [protección metálica](#).

Acerca de esta tarea

En la siguiente imagen se indica la ubicación del marco central y se proporciona una representación visual del procedimiento de extracción.



Figura 28. Retirar el marco central

Pasos

1. Retire los once tornillos (M3x3,8) que fijan el marco central al panel de la pantalla.
2. Levante y quite el marco central del panel de la pantalla.

Instalar el marco central

Requisitos previos

Si va a reemplazar un componente, retire el componente existente antes de realizar el procedimiento de instalación.

Acerca de esta tarea

En la siguiente imagen se indica la ubicación del marco central y se proporciona una representación visual del procedimiento de instalación.



Figura 29. Instalar el marco central

Pasos

1. Alinee el marco central y el panel de la pantalla.
2. Vuelva a colocar los once tornillos (M3x3,8) para fijar el marco central al panel de la pantalla.

Pasos siguientes

1. Instale la [protección metálica](#).
2. Instale la [cubierta posterior](#).
3. Instale el [pedestal](#).
4. Siga el procedimiento de la sección [Después de trabajar en el interior del monitor](#).

Solucionar problemas

⚠ ADVERTENCIA: Antes de empezar con cualquiera de los procedimientos de esta sección, siga las [Instrucciones de seguridad](#).

Comprobación automática

El monitor le proporciona una función de comprobación automática que verifica que el monitor funciona adecuadamente. Si el monitor y su PC están conectados correctamente, pero la pantalla del monitor permanece oscura, ejecute la comprobación automática del monitor llevando a cabo los pasos siguientes:

1. Apague tanto su PC como el monitor.
2. Desenchufe el cable de vídeo de la parte posterior de su PC. Para asegurar un funcionamiento adecuado de la prueba automática, desconecte todos los cables digitales y analógicos de la parte posterior del equipo.
3. Encienda el monitor.

El cuadro de diálogo flotante debe aparecer en la pantalla (contra un fondo negro) si el monitor no detecta una señal de vídeo y funciona correctamente. En el modo de comprobación automática, el LED de alimentación permanece iluminado en color blanco. Además, en función de la entrada seleccionada, uno de los cuadros de diálogo que se muestra a continuación recorrerá continuamente la pantalla.



Figura 30. Mensaje de advertencia de cable DP desconectado

O



Figura 31. Mensaje de advertencia de cable HDMI 1 desconectado

O



Figura 32. Mensaje de advertencia de cable HDMI 2 desconectado

ⓘ NOTA: Este cuadro también aparece en la pantalla del monitor en el caso de que el cable de vídeo se desconecte o esté dañado.

4. Apague el monitor y vuelva a conectar el cable de vídeo; encienda su PC y el monitor.

Si el monitor permanece oscuro después de volver a conectar los cables, compruebe el controlador de vídeo y el equipo.

Diagnósticos integrados

El monitor cuenta con una herramienta de diagnósticos integrada que ayuda a determinar si cualquier anomalía de la pantalla que está experimentando es un problema inherente al monitor o a su PC y tarjeta de vídeo.

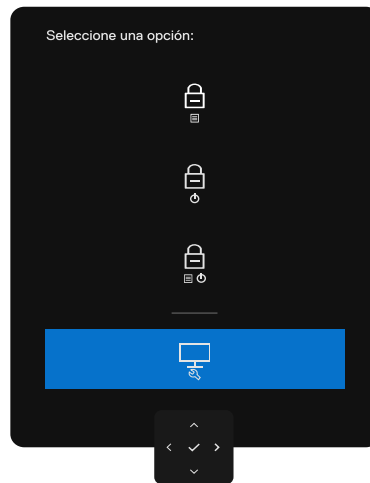



Figura 33. Autodiagnósticos

Para ejecutar los diagnósticos integrados:

1. Asegúrese de que la pantalla está limpia, es decir, no tiene partículas de polvo en su superficie.
2. Presione la el botón de dirección de navegación hacia la izquierda del joystick durante cuatro segundos hasta que aparezca un menú en la pantalla.
3. Con el control del joystick, resalte la opción **Diagnósticos**  y pulse el botón del joystick para iniciar los diagnósticos. Aparecerá una pantalla de color gris.
4. Observe si la pantalla tiene algún defecto o anomalía.
5. Alterne el joystick una vez más hasta que se muestre una pantalla de color rojo.
6. Observe si la pantalla tiene algún defecto o anomalía.
7. Repita los pasos 5 y 6 hasta que la pantalla muestre los colores verde, azul, negro y blanco. Tenga en cuenta cualquier anomalía o defecto.

La comprobación finaliza cuando aparezca la pantalla de patrón de texto. Para salir, toque el control del joystick otra vez.

Si no detecta ninguna anomalía en la pantalla con la herramienta de diagnósticos integrada, el monitor funciona correctamente. Compruebe la tarjeta de vídeo y su PC.

Problemas comunes

La tabla siguiente incluye información general sobre problemas comunes del monitor que puede encontrar y las posibles soluciones:

⚠️ ADVERTENCIA: El ciclo de trabajo del panel LCD del monitor está diseñado para 18 horas al día, 7 días a la semana. Un uso superior al ciclo de trabajo diseñado puede provocar una disminución prematura de la luminancia de la retroiluminación del panel, lo que puede no estar cubierto por la garantía.

Tabla 8. Problemas comunes.

Síntomas comunes	El problema	Soluciones posibles
No hay vídeo/LED de alimentación apagado	No hay imagen	<ul style="list-style-type: none"> Asegúrese de que el cable de vídeo que conecta el monitor y su PC esté conectado de forma correcta y segura. Utilizando otro equipo eléctrico, compruebe que la toma de corriente eléctrica funciona correctamente. Asegúrese de que ha presionado el botón de alimentación correctamente. Asegúrese de que se ha seleccionado la fuente de entrada correcta en el menú <i>Fuente de entrada</i> en la <i>Guía del usuario</i> de SE2426HG.
No hay vídeo/LED de alimentación encendido	No hay imagen o no tiene brillo	<ul style="list-style-type: none"> Aumente los controles de brillo y contraste a través del menú OSD. Ejecute la comprobación de la función de comprobación automática. Compruebe que no haya contactos doblados ni rotos en el conector del cable de vídeo. Ejecute los diagnósticos integrados. Para obtener más información, consulte Diagnósticos integrados. Asegúrese de que se ha seleccionado la fuente de entrada correcta en el menú <i>Fuente de entrada</i> en la <i>Guía del usuario</i> de SE2426HG.
Píxeles desaparecidos	La pantalla LCD tiene puntos	<ul style="list-style-type: none"> Apague y vuelva a encender la pantalla. Un píxel permanentemente apagado es un defecto natural que puede darse en la tecnología LCD. Para obtener más información acerca de la política de calidad y píxeles del monitor Dell, consulte Pautas sobre los píxeles en pantallas Dell en el sitio de asistencia de Dell.
Píxeles bloqueados	La pantalla LCD tiene puntos brillantes	<ul style="list-style-type: none"> Apague y vuelva a encender la pantalla. Un píxel permanentemente encendido es un defecto natural que puede darse en la tecnología LCD. Para obtener más información acerca de la política de calidad y píxeles del monitor Dell, consulte Pautas sobre los píxeles en pantallas Dell en el sitio de asistencia de Dell.
Problemas con el brillo	La imagen está demasiado oscura o demasiado brillante	<ul style="list-style-type: none"> Restablezca la configuración de fábrica del monitor. Ajuste los controles de brillo y contraste a través del menú OSD.
Problemas relacionados con la seguridad	Señales visibles de humo o chispas	<ul style="list-style-type: none"> No realice ninguno de los pasos incluidos en la sección de solución de problemas. Póngase en contacto con Dell inmediatamente.
Problemas intermitentes	El monitor se enciende y se apaga de forma aleatoria	<ul style="list-style-type: none"> Asegúrese de que el cable de vídeo que conecta el monitor y su PC esté conectado de forma correcta y segura. Restablezca la configuración de fábrica del monitor. Ejecute la comprobación de la función de comprobación automática para determinar si este problema intermitente también ocurre en el modo de comprobación automática.
Ausencia de color	Ausencia de color de la imagen	<ul style="list-style-type: none"> Realice una comprobación automática del monitor. Asegúrese de que el cable de vídeo que conecta el monitor y su PC esté conectado de forma correcta y segura. Compruebe que no haya contactos doblados ni rotos en el conector del cable de vídeo.

Síntomas comunes	El problema	Soluciones posibles
Color incorrecto	Color de imagen incorrecto	<ul style="list-style-type: none"> • Pruebe Modos predefinidos diferentes en el menú OSD de configuración Color. • Ajuste el valor R/G/B en Color personal. en el menú OSD de configuración Color. • Cambie Formato color entrada a RGB o YCbCr en el menú OSD de configuración Color. • Ejecute los diagnósticos integrados.
Retención de imagen provocada por dejar una imagen estática en el monitor durante un prolongado período de tiempo	Aparecen sombras tenues en la pantalla provocadas por la imagen estática mostrada	<ul style="list-style-type: none"> • Establezca un período de tiempo para que la pantalla se apague después de unos minutos de inactividad de la misma. Este tiempo se puede ajustar en Opciones de energía de Windows o en la configuración Ahorro de energía de Mac. • De forma alternativa, utilice un protector de pantalla que cambie dinámicamente.

Problemas específicos del producto

Tabla 9. Problemas específicos del producto.

Síntomas específicos	El problema	Soluciones posibles
La imagen de la pantalla es demasiado pequeña	La imagen está centrada en la pantalla, pero no ocupa todo el área de visualización	<ul style="list-style-type: none"> • Compruebe la configuración Relación de aspecto en el menú OSD de configuración Pantalla. • Restablezca la configuración de fábrica de la pantalla.
El monitor no se puede ajustar con el control del joystick ubicado en la parte posterior del monitor	El menú OSD no aparece en la pantalla	<ul style="list-style-type: none"> • Apague el monitor, desenchufe el cable de alimentación del monitor, vuelva enchufarlo y, por último, encienda el monitor. • Compruebe si el menú OSD está bloqueado. Si lo está, mueva el joystick hacia adelante, atrás, izquierda o derecha durante 4 segundos de forma continuada para desbloquearlo.
No hay señal de entrada cuando se presionan los controles de usuario	No hay imagen, el LED se ilumina en blanco.	<ul style="list-style-type: none"> • Compruebe la fuente de señal. Asegúrese de que el equipo no se encuentra en el modo de ahorro de energía moviendo el ratón o presionando cualquier tecla del teclado. • Compruebe si el cable de señal está correctamente conectado. Si es necesario, vuelva a conectar el cable de señal. • Reinicie el equipo o el reproductor de vídeo.
La imagen no ocupa toda la pantalla	La imagen no puede ocupar la altura o anchura de la pantalla	<ul style="list-style-type: none"> • Debido a los diferentes formatos de vídeo (relación de aspecto) de los DVD, el monitor puede mostrarse a pantalla completa. • Ejecute los diagnósticos integrados.
No hay imagen cuando se utiliza la conexión DP con su PC	Pantalla negra	<ul style="list-style-type: none"> • Verifique con qué estándar DP (DP 1.1a o DP 1.4) está certificada la tarjeta gráfica. Descargue e instale el controlador de la tarjeta gráfica más reciente. • Algunas tarjetas gráficas DP 1.1a no pueden admitir monitores DP 1.4.

Información reguladora

Avisos FCC (solo para EE. UU.) y otra información sobre normativas

Para obtener detalles acerca de los avisos FCC y otra información sobre normativas, consulte la [página de inicio de cumplimiento normativo de Dell](#).

Base de datos de productos de la UE para la etiqueta energética y hoja de información del producto

Para obtener más información sobre las normativas de etiquetado energético, consulte el siguiente recurso:

[Información sobre el etiquetado energético del SE2426HG](#)

Contactar con Dell

Para ponerse en contacto con Dell en referencia a ventas, soporte técnico o problemas de servicio de atención al cliente, consulte [Contactar con el servicio de asistencia en el sitio de asistencia de Dell](#).

- ① **NOTA:** La disponibilidad varía en función del país, región o producto, y algunos servicios podrían no estar disponibles en su ubicación.
- ① **NOTA:** Si no tiene una conexión activa a Internet, puede encontrar información de contacto acerca de su recibo de compra, factura de transporte, factura o catálogo de productos de Dell.

Historial de revisiones

En la siguiente tabla se proporciona el historial de revisiones de este documento:

Tabla 10. Historial de revisiones.

Revisión	Fecha	Descripción
A00	Noviembre de 2025	Fecha de publicación original.