

Monitor Dell 24 240 Hz

SE2426HG

Instrucciones de desmontaje

Notas, precauciones y advertencias

 **NOTA:** Una NOTA indica información importante que le ayuda a utilizar mejor el producto.

 **PRECAUCIÓN:** Una PRECAUCIÓN indica daños potenciales al hardware o pérdida de datos y le explica cómo evitar el problema.

 **ADVERTENCIA:** Una ADVERTENCIA indica que se pueden producir daños materiales o personales o, incluso, la muerte.

Contenido

Instrucciones de seguridad	4
Antes de trabajar en el interior del monitor	4
Después de trabajar en el interior del monitor	4
Desmontaje y montaje	5
Herramientas recomendadas	5
Lista de tornillos	5
Pedestal	6
Retirar el pedestal	6
Instalar el pedestal	7
Cubierta posterior	8
Retirar la cubierta posterior	8
Instalar la cubierta posterior	10
Placa del teclado y placa de LED	12
Retirar la placa del teclado y la placa de LED	12
Instalar la placa del teclado y la placa de LED	13
Protección metálica	14
Retirar la protección metálica	14
Instalar la protección metálica	16
Placa del sistema y placa de alimentación	18
Retirar la placa del sistema y la placa de alimentación	18
Instalar la placa del sistema y la placa de alimentación	19
Marco central	22
Retirar el marco central	22
Instalar el marco central	23
Información reguladora	24
Avisos FCC (solo para EE. UU.) y otra información sobre normativas	24
Base de datos de productos de la UE para la etiqueta energética y hoja de información del producto	24
Contactar con Dell	25
Historial de revisiones	26

Instrucciones de seguridad

Utilice las siguientes pautas de seguridad para proteger el monitor contra posibles daños potenciales y garantizar su seguridad personal. A menos que se indique lo contrario, cada procedimiento de este documento asume que ha leído la información de seguridad que se envió con su monitor.

i **NOTA:** Antes de usar el monitor, lea la información de seguridad que se suministra con el monitor y que está impresa en el producto. Conserve la documentación en un lugar seguro por si tuviera que consultarla en otro momento.

△ **ADVERTENCIA:** La utilización de los controles, ajustes o procedimientos de forma diferente a como se especifica en esta documentación puede producir descargas, riesgos eléctricos y/o riesgos mecánicos.

△ **PRECAUCIÓN:** El posible efecto a largo plazo de escuchar audio a un volumen alto a través de los auriculares (en un monitor que lo admita) puede dañar su capacidad auditiva.

- Coloque el monitor en una superficie sólida y manipúlelo con cuidado.
- La pantalla está hecha de vidrio y puede resultar dañada si se deja caer o se golpea con un objeto afilado.
- Asegúrese siempre de que están establecidos los valores eléctricos nominales en el monitor para utilizarlo con la fuente de alimentación disponible de su zona.
- Mantenga el monitor a temperatura ambiente. Unas condiciones de calor o frío excesivo pueden tener un efecto perjudicial en el cristal líquido de la pantalla.
- Conecte el cable de alimentación del monitor a una toma de corriente cercana y accesible.
- No coloque ni use el monitor sobre una superficie mojada o cerca del agua.
- No someta el monitor a fuertes vibraciones ni a grandes impactos. Por ejemplo, no coloque el monitor dentro del maletero de un automóvil.
- Desenchufe el monitor si no lo va a utilizar durante un período prolongado.
- Para evitar descargas eléctricas, no intente quitar ninguna cubierta ni tocar el interior del monitor.
- Lea estas instrucciones detenidamente. Mantenga este documento para una futura referencia. Siga todas las advertencias e instrucciones que están marcadas en el producto.
- Algunos monitores se pueden montar en la pared utilizando el soporte VESA que se vende por separado. Asegúrese de utilizar las especificaciones VESA correctas como se menciona en la sección de montaje en pared de la Guía del usuario.

Para obtener información sobre instrucciones de seguridad, consulte el documento de Información sobre seguridad, medioambiental y reguladora (SERI) suministrada con el monitor.

Antes de trabajar en el interior del monitor

Pasos

1. Guarde y cierre todos los archivos abiertos y salga de todas las aplicaciones abiertas.
2. Apague el monitor.
3. Desconecte el monitor y todos los dispositivos conectados de la toma de corriente.
4. Desconecte del monitor todos los dispositivos de red y periféricos conectados, como el teclado, el ratón y la base de acoplamiento.

△ **PRECAUCIÓN:** Para desconectar un cable de red, desenchufe primero el cable del monitor y, a continuación, haga lo propio con el cable del dispositivo de red.

5. Quite la tarjeta multimedia y el disco óptico del monitor, si procede.

Después de trabajar en el interior del monitor

△ **PRECAUCIÓN:** Si deja tornillos sueltos o extraviados en el interior del monitor, este podría resultar gravemente dañado.

Pasos

1. Vuelva a colocar todos los tornillos y asegúrese de que no quede ningún tornillo extraviado dentro del monitor.
2. Conecte todos los dispositivos externos, periféricos o cables que haya quitado antes de trabajar con el monitor.
3. Vuelva a colocar las tarjetas multimedia, los discos o cualquier otra pieza que haya retirado antes de trabajar en el monitor.
4. Conecte el monitor y todos los dispositivos conectados a sus tomas de corriente.
5. Encienda el monitor.

Desmontaje y montaje

⚠ PRECAUCIÓN: La información de esta sección está pensada para los técnicos de servicio autorizados de la región EMEA. Dell prohíbe a los usuarios desmontar el monitor y cualquier daño causado por tareas de servicio no autorizadas no estará cubierto por la garantía.

Herramientas recomendadas

- Destornillador (cabeza Phillips, cabeza hexagonal)
- Palanca de plástico

Lista de tornillos

- ⓘ NOTA:** Al quitar los tornillos de un componente, se recomienda anotar el tipo de tornillo, la cantidad de tornillos y, a continuación, colocarlos en una caja para almacenar tornillos. De este modo se garantiza que al sustituir el componente se restaura el número correcto de tornillos y el tipo de tornillo adecuado.
- ⓘ NOTA:** Algunos equipos tienen superficies magnéticas. Asegúrese de que los tornillos no queden adheridos a dichas superficies al sustituir un componente.
- ⓘ NOTA:** El color de los tornillos puede variar en función de la configuración solicitada.

Tabla 1. Lista de tornillos.

Componente	Tipo de tornillo	Cantidad	Imágenes de los tornillos
Cubierta posterior	P3x6	2	
Placa del teclado y placa de LED	Q2x2,5	4	
Protección metálica	M3x4	2	
Placa del sistema y placa de alimentación	D3x6	4	
Placa de alimentación	M4x6	1	
Marco central	M3x3,8	11	

Pedestal

Retirar el pedestal

Requisitos previos

Siga el procedimiento de la sección [Antes de trabajar en el interior del monitor](#).

Acerca de esta tarea

En la siguiente imagen se indica la ubicación del pedestal y se proporciona una representación visual del procedimiento de extracción.

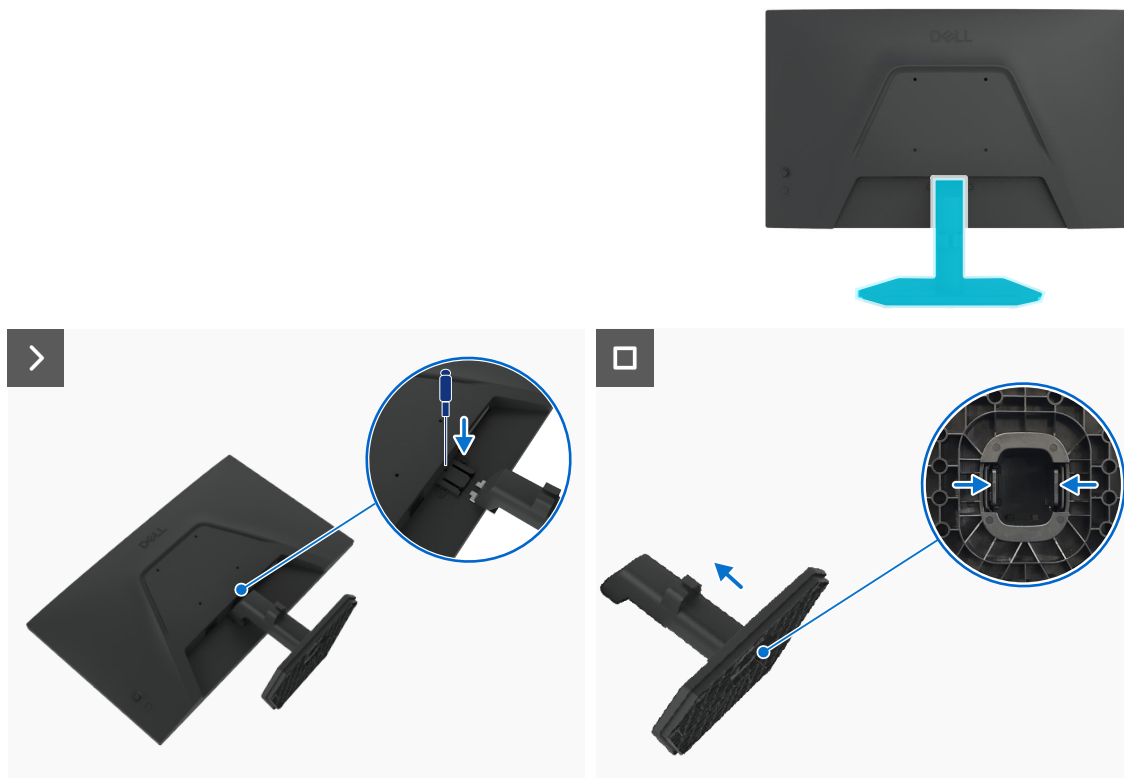


Figura 1. Retirar el pedestal

Pasos

1. Coloque el monitor sobre un paño suave en el borde de una superficie plana.
2. Utilice un destornillador largo y fino para pulsar el botón de liberación y separe el conjunto del pedestal del monitor.
3. Sujete el botón de liberación de la base del pedestal con el pulgar y el índice, y luego utilice la otra mano para sacar el elevador del pedestal.

Instalar el pedestal

Requisitos previos

Si va a reemplazar un componente, retire el componente existente antes de realizar el procedimiento de instalación.

Acerca de esta tarea

En la siguiente imagen se indica la ubicación del pedestal y se proporciona una representación visual del procedimiento de instalación.

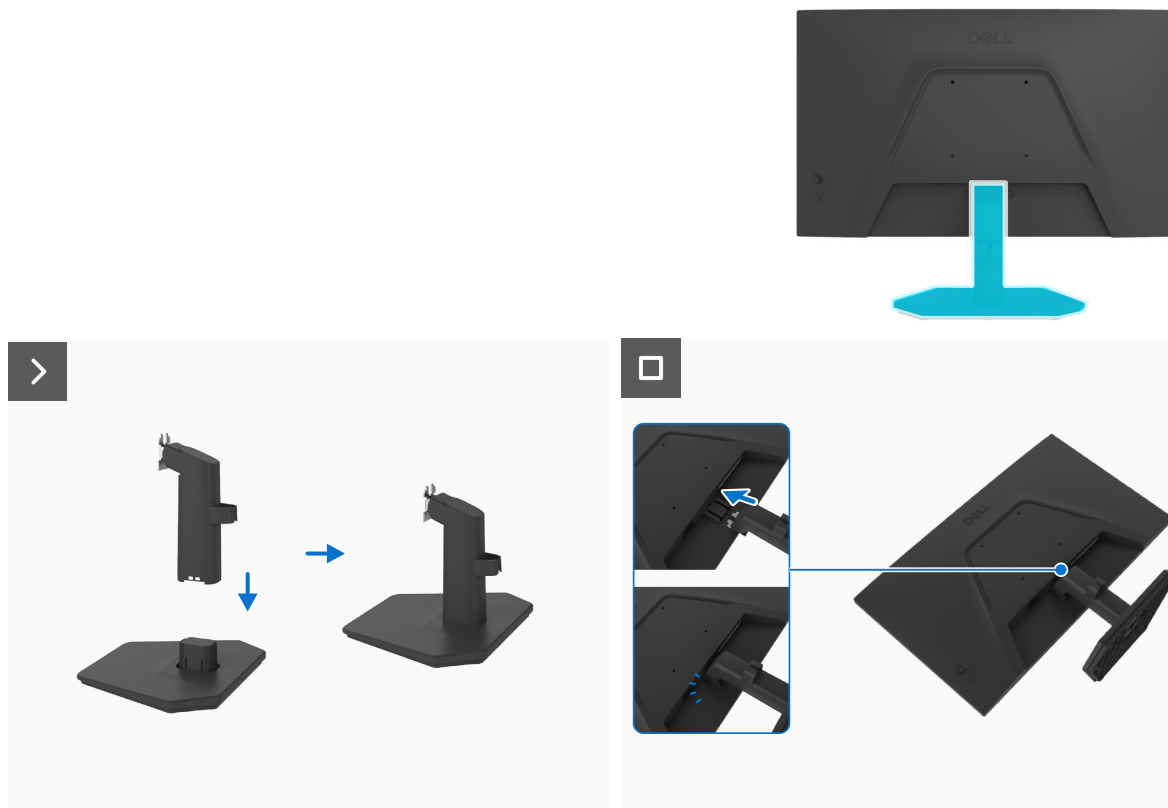


Figura 2. Instalar el pedestal

Pasos

1. Desplace el elevador del pedestal del monitor hacia abajo en la dirección correcta contra la base del pedestal hasta que quede encajado en su lugar (oírás un clic).
2. Alinee el soporte del elevador del pedestal con las ranuras situadas en la parte posterior del monitor.
3. Deslice el ensamblaje del pedestal hasta que quede encajado en su lugar.

Pasos siguientes

Siga el procedimiento de la sección [Después de trabajar en el interior del monitor](#).

Cubierta posterior

Retirar la cubierta posterior

Requisitos previos

1. Siga el procedimiento de la sección [Antes de trabajar en el interior del monitor](#).
2. Retire el [pedestal](#).

Acerca de esta tarea

En la siguiente imagen se indica la ubicación de la cubierta posterior y se proporciona una representación visual del procedimiento de extracción.



2x
P3x6

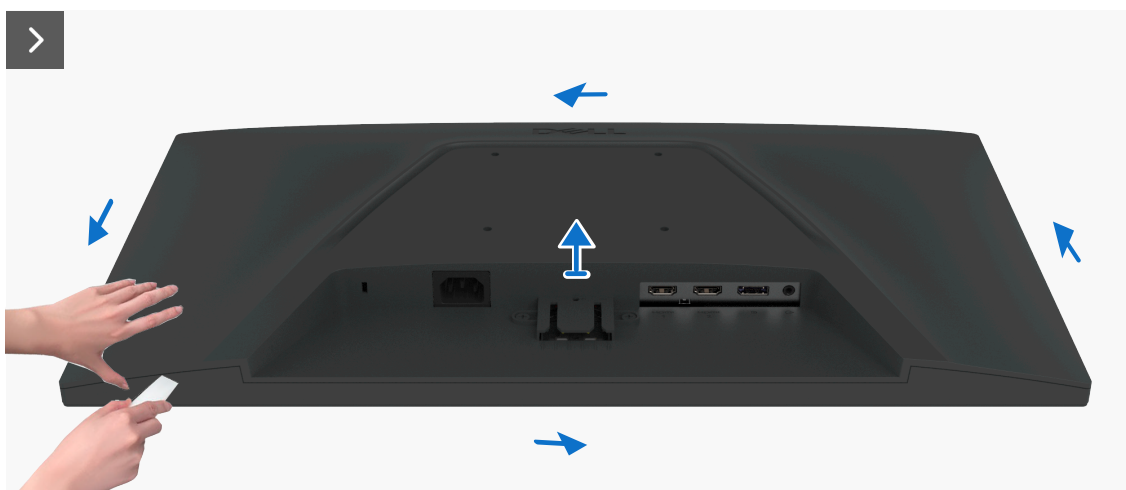
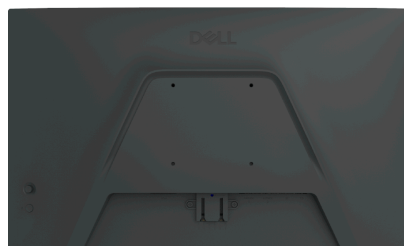


Figura 3. Retirar la cubierta posterior

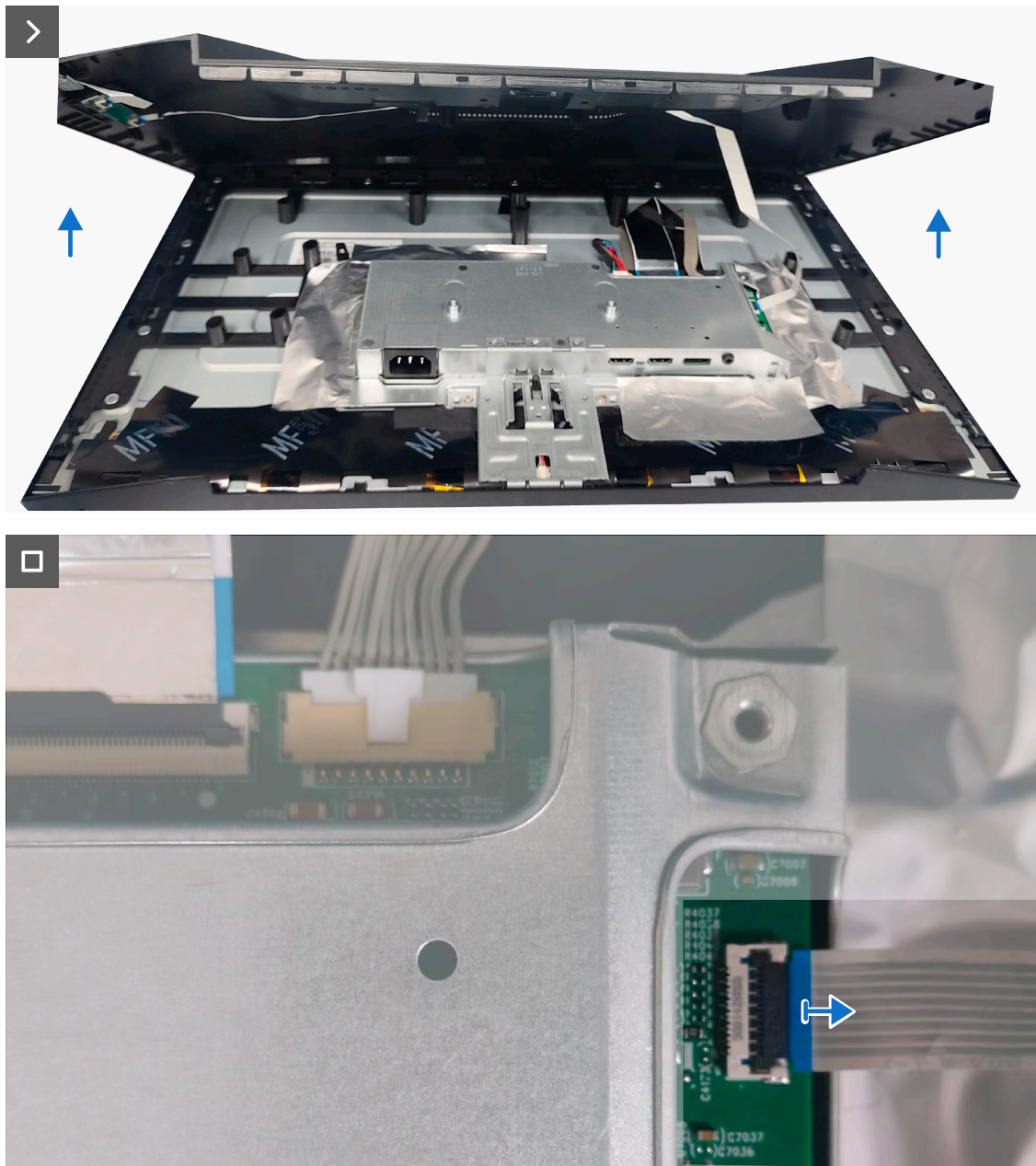


Figura 4. Retirar la cubierta posterior

Pasos

1. Retire los dos tornillos (P3x6) que fijan la cubierta posterior al conjunto del chasis.
2. Con ayuda de una palanca de plástico, haga palanca en la cubierta posterior empezando por el borde inferior del monitor.
3. Levante parcialmente la cubierta posterior desde el borde inferior y desconecte el cable de la placa del teclado del conector de la placa del sistema.
4. Levante y quite la cubierta posterior del monitor.

Instalar la cubierta posterior

Requisitos previos

Si va a reemplazar un componente, retire el componente existente antes de realizar el procedimiento de instalación.

Acerca de esta tarea

En la siguiente imagen se indica la ubicación de la cubierta posterior y se proporciona una representación visual del procedimiento de instalación.



2X
P3x6

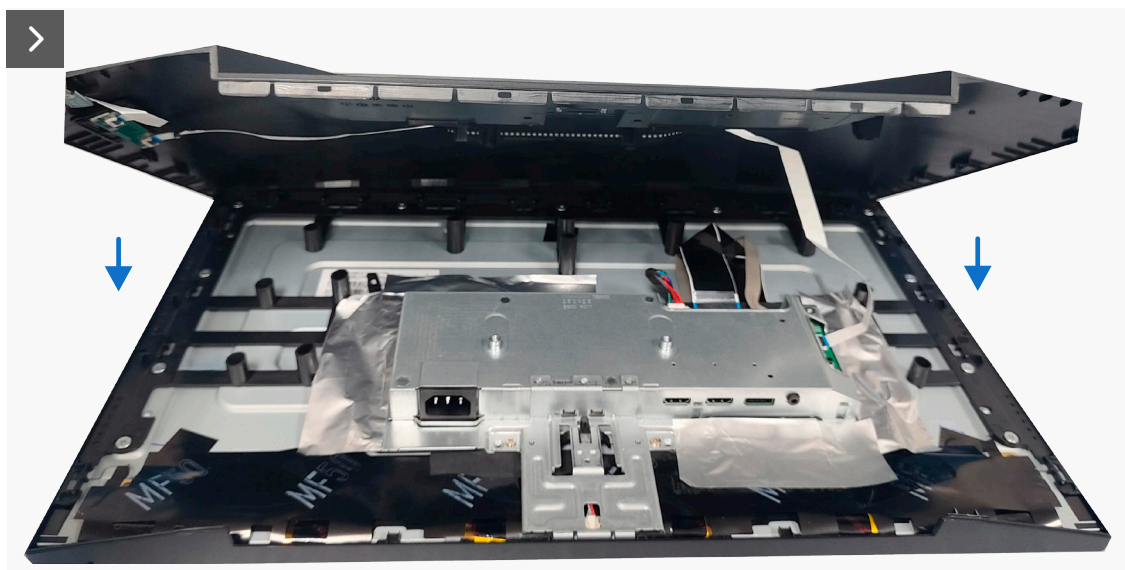
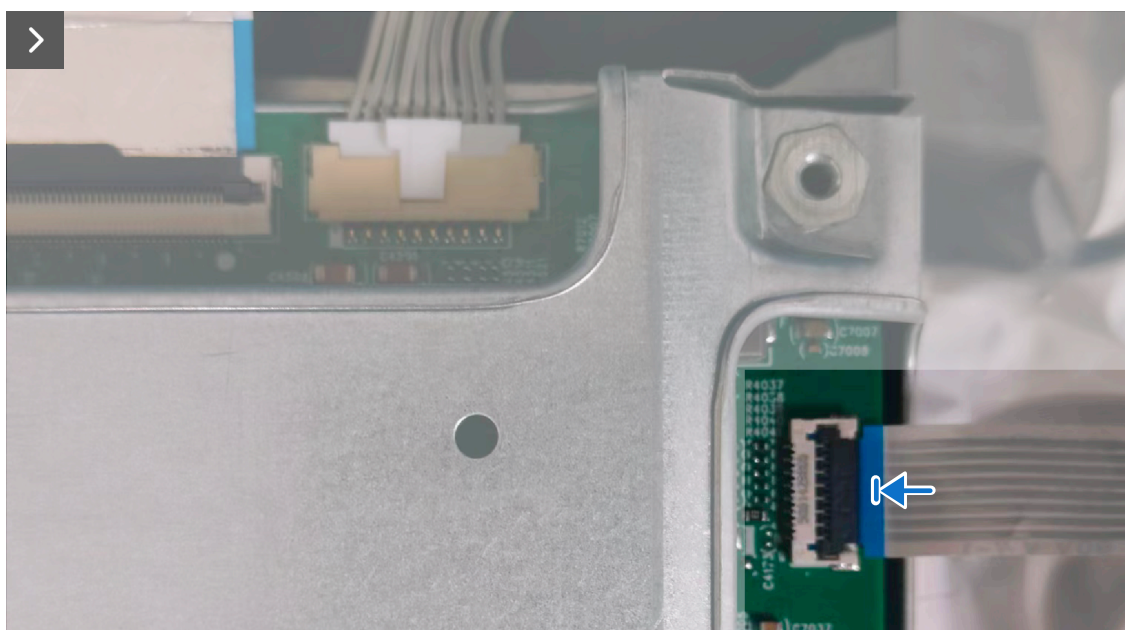
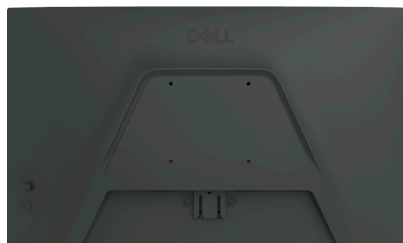


Figura 5. Instalar la cubierta posterior

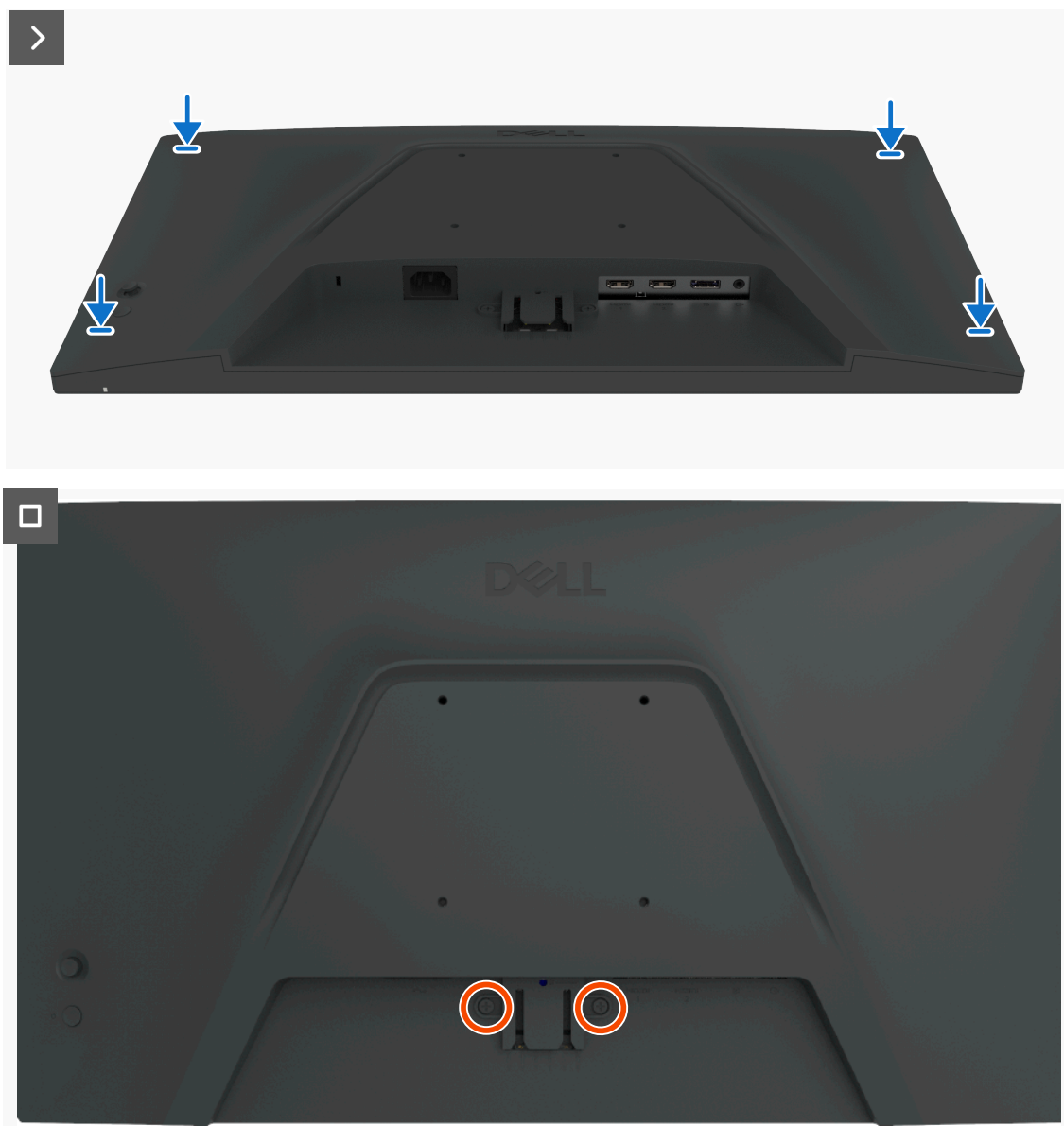


Figura 6. Instalar la cubierta posterior

Pasos

1. Conecte el cable de la placa del teclado al conector de la placa del sistema.
2. Alinee los orificios de los tornillos de la cubierta posterior con los orificios de los tornillos del monitor y presione suavemente a lo largo de los laterales para encajar dicha cubierta en su sitio.
NOTA: Asegúrese de que los orificios de los tornillos de la cubierta posterior se alinean con los del chasis antes de aplicar presión.
3. Vuelva a colocar los dos tornillos (P3x6) que fijan la cubierta posterior en el conjunto del chasis.

Pasos siguientes

1. Instale el [pedestal](#).
2. Siga el procedimiento de la sección [Después de trabajar en el interior del monitor](#).

Placa del teclado y placa de LED

Retirar la placa del teclado y la placa de LED

Requisitos previos

1. Siga el procedimiento de la sección [Antes de trabajar en el interior del monitor](#).
2. Retire el [pedestal](#).
3. Retire la [cubierta posterior](#).

Acerca de esta tarea

En la siguiente imagen se indica la ubicación de la placa del teclado y la placa de LED, y se proporciona una representación visual del procedimiento de extracción.



4X
Q2x2.5

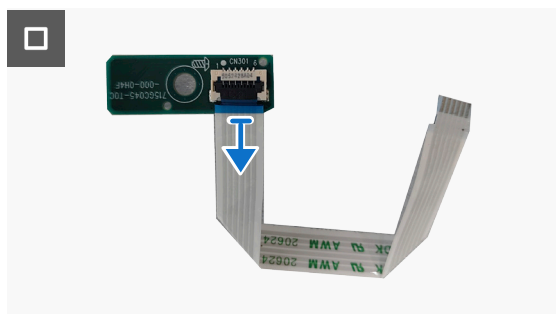
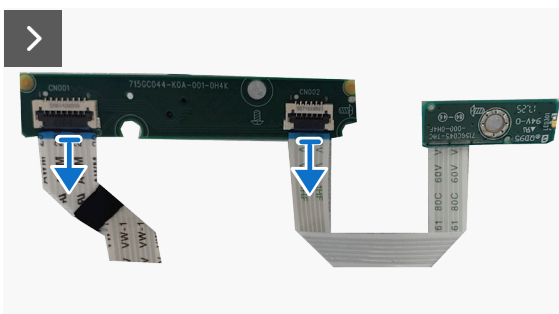
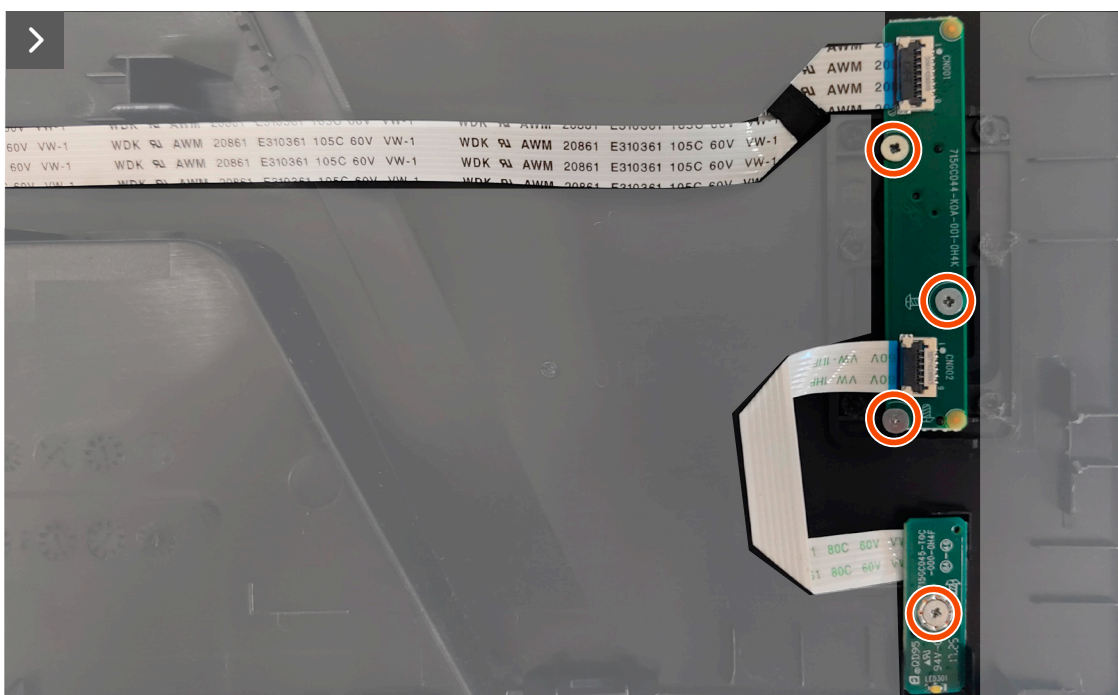
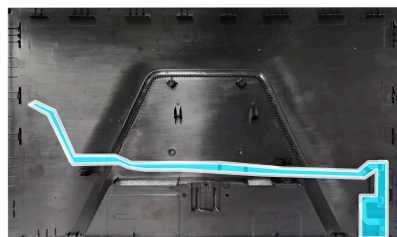


Figura 7. Retirar la placa del teclado y la placa de LED

Pasos

1. Retire los cuatro tornillos (Q2x2,5) que fijan la placa del teclado y la placa de LED a la cubierta posterior.
2. Retire el cable de la placa del teclado y de la placa de LED de los conectores de aquella.
3. Retire el cable de la placa de LED y de placa del teclado del conector de aquella.

Instalar la placa del teclado y la placa de LED

Requisitos previos

Si va a reemplazar un componente, retire el componente existente antes de realizar el procedimiento de instalación.

Acerca de esta tarea

En la siguiente imagen se indica la ubicación de la placa del teclado y la placa de LED, y se proporciona una representación visual del procedimiento de instalación.

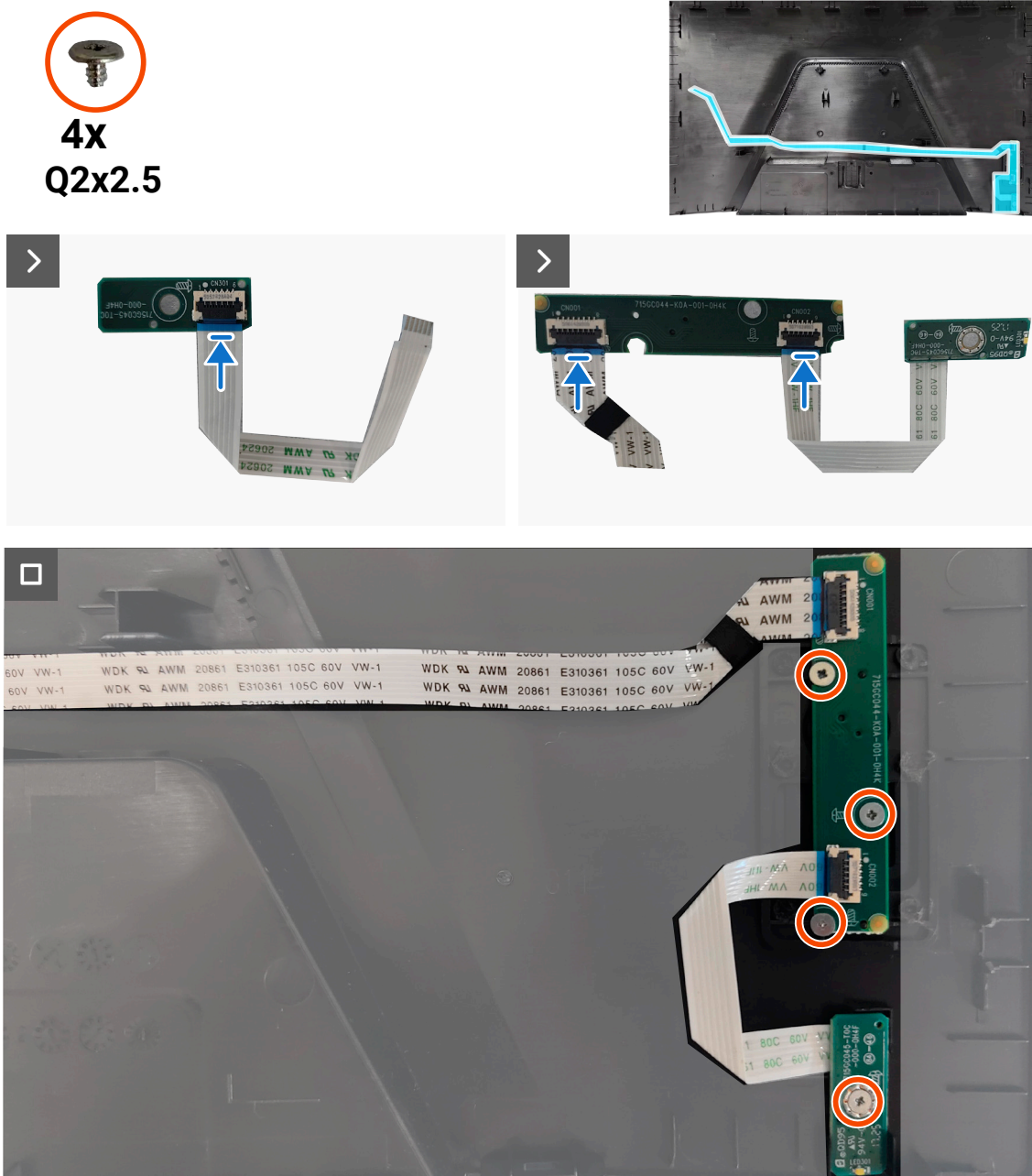


Figura 8. Instalar la placa del teclado y la placa de LED

Pasos

1. Conecte el cable de la placa de LED y de placa del teclado al conector de aquella.
2. Conecte el cable de la placa de LED y de la placa del teclado a los conectores de esta.
3. Vuelva a colocar los cuatro tornillos (Q2x2,5) para fijar la placa del teclado y la placa de LED a la cubierta posterior.

Pasos siguientes

1. Instale la [cubierta posterior](#).
2. Instale el [pedestal](#).
3. Siga el procedimiento de la sección [Después de trabajar en el interior del monitor](#).

Protección metálica

Retirar la protección metálica

Requisitos previos

1. Siga el procedimiento de la sección [Antes de trabajar en el interior del monitor](#).
2. Retire el [pedestal](#).
3. Retire la [cubierta posterior](#).

Acerca de esta tarea

En la siguiente imagen se indica la ubicación de la protección metálica y se proporciona una representación visual del procedimiento de extracción.

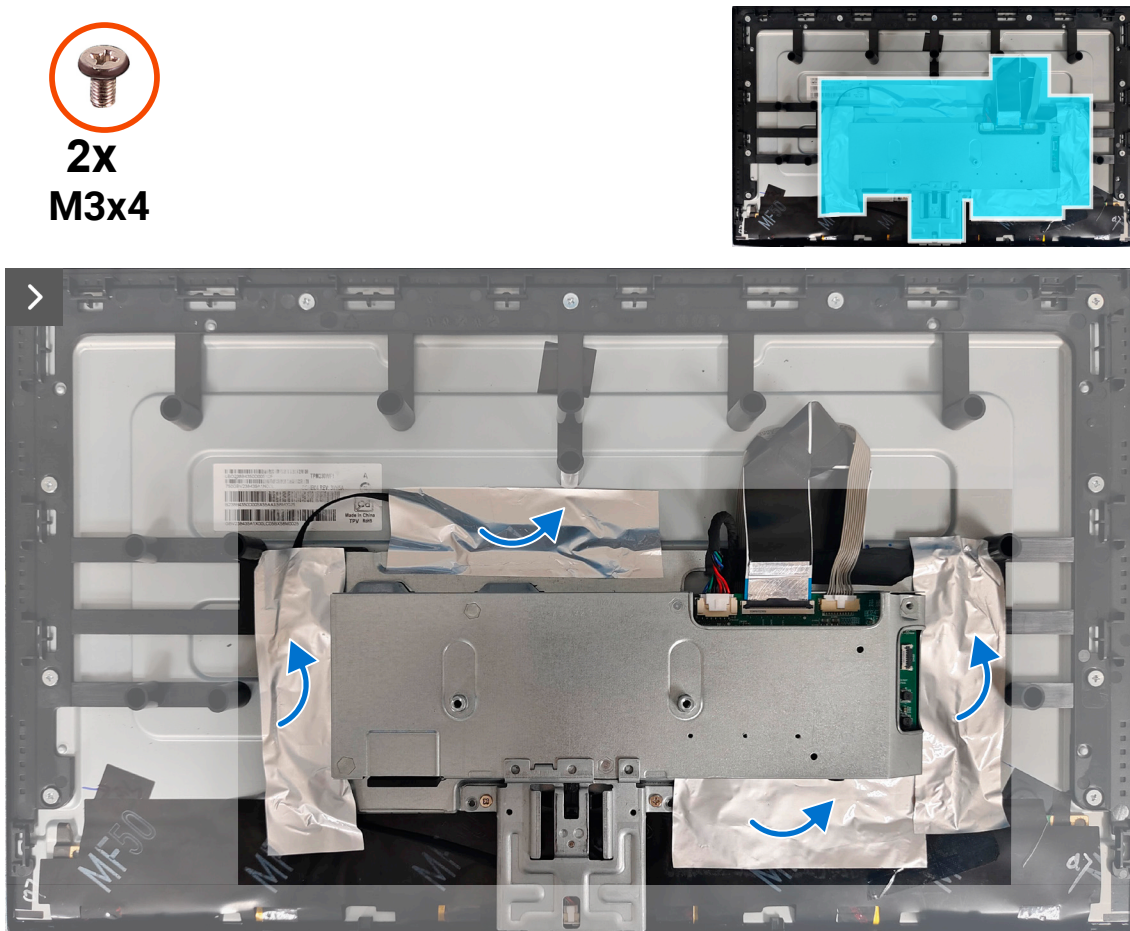


Figura 9. Retirar la protección metálica

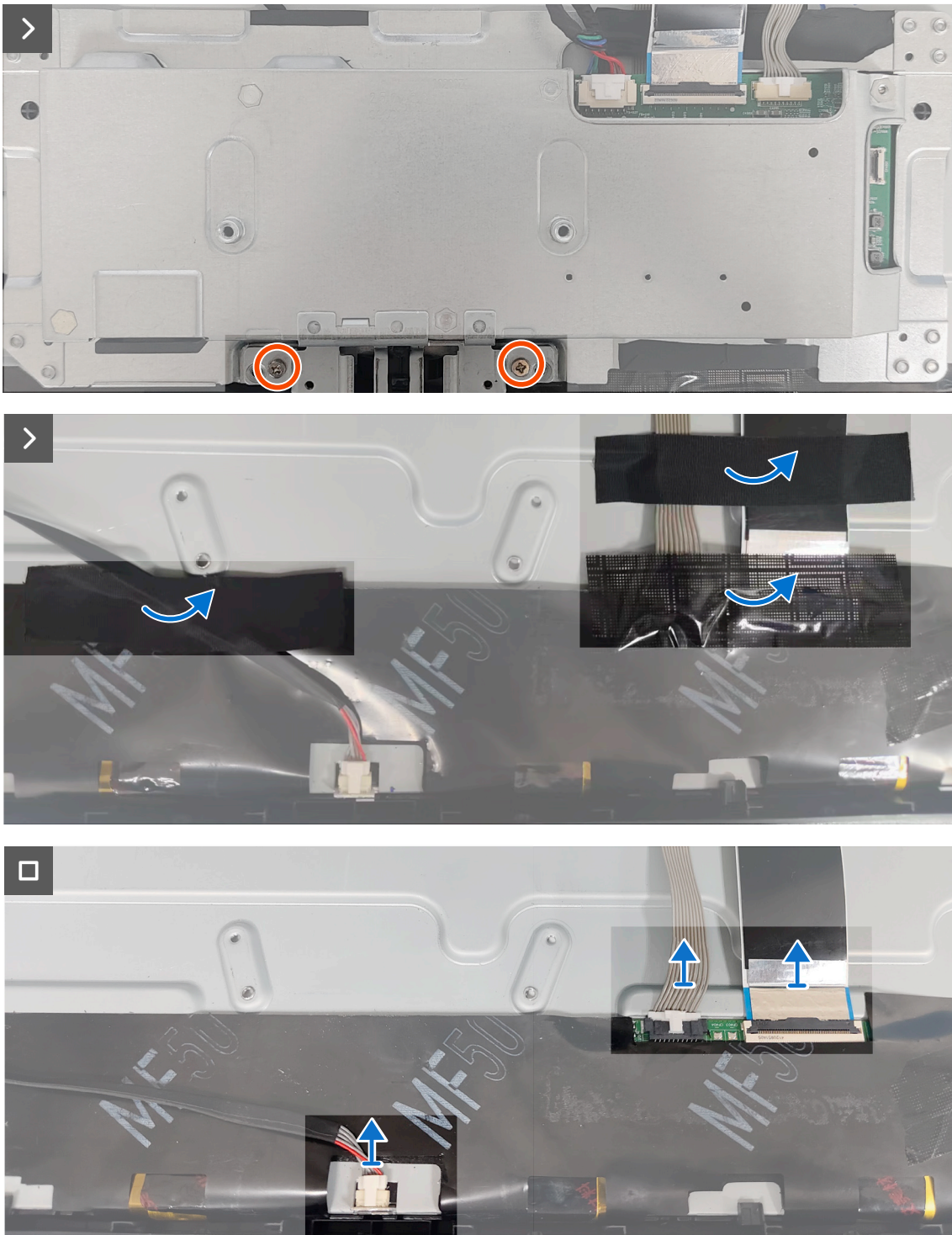


Figura 10. Retirar la protección metálica

Pasos

1. Retire la lámina de aluminio que sujeta el cable de la barra de luces y la protección metálica al panel de la pantalla.
2. Retire los dos tornillos (M3x4) que fijan la protección metálica al panel de la pantalla.
3. Levante parcialmente la protección metálica y retire las cintas que fijan los dos cables de la placa del sistema y del panel de la pantalla y el cable de la barra de luces al panel de la pantalla.
4. Desconecte los dos cables de la placa base y el panel de visualización, así como el cable de la barra luminosa, de los conectores del panel de visualización.

Instalar la protección metálica

Requisitos previos

Si va a reemplazar un componente, retire el componente existente antes de realizar el procedimiento de instalación.

Acerca de esta tarea

En la siguiente imagen se indica la ubicación de la protección metálica y se proporciona una representación visual del procedimiento de instalación.

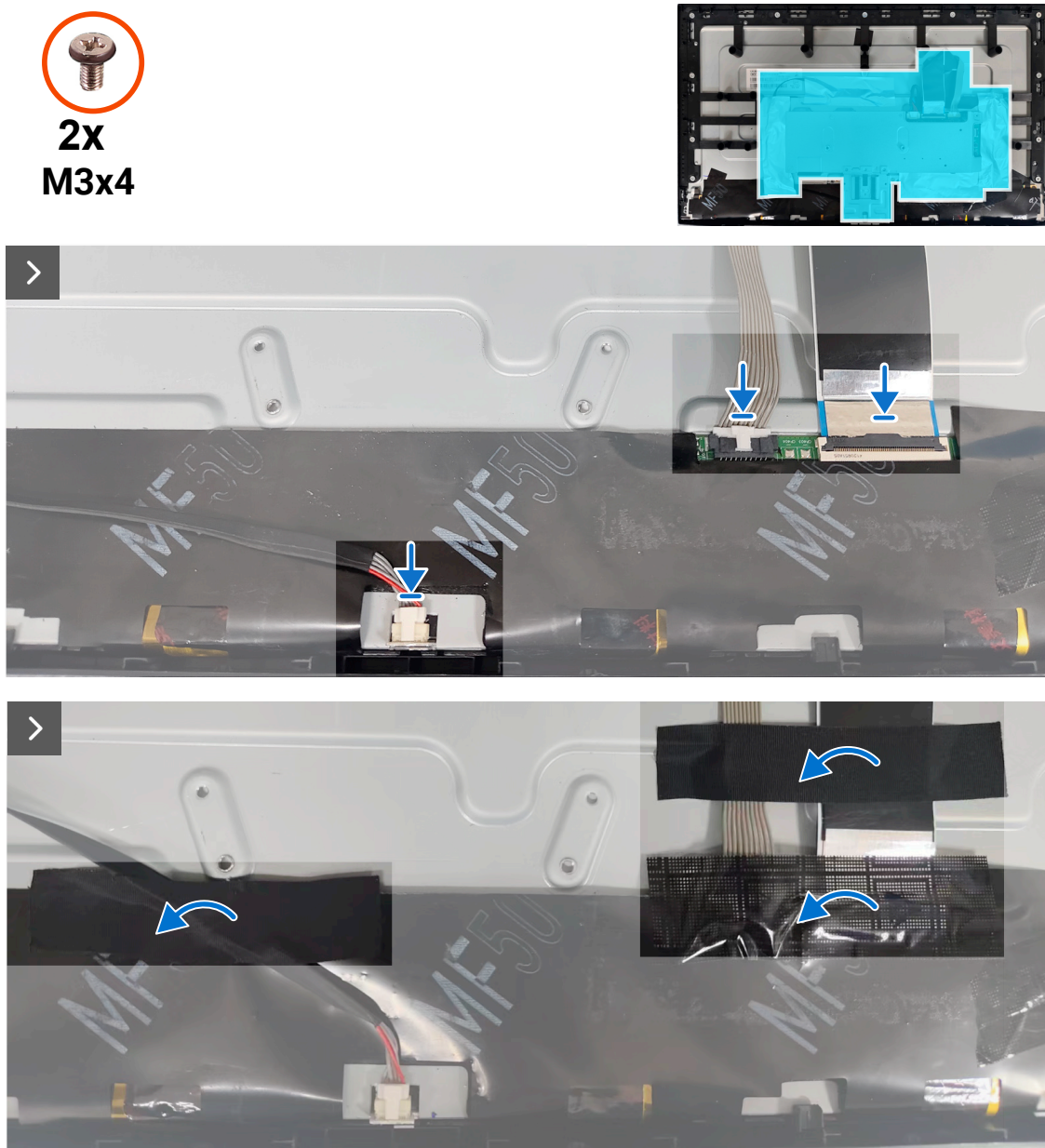


Figura 11. Instalar la protección metálica

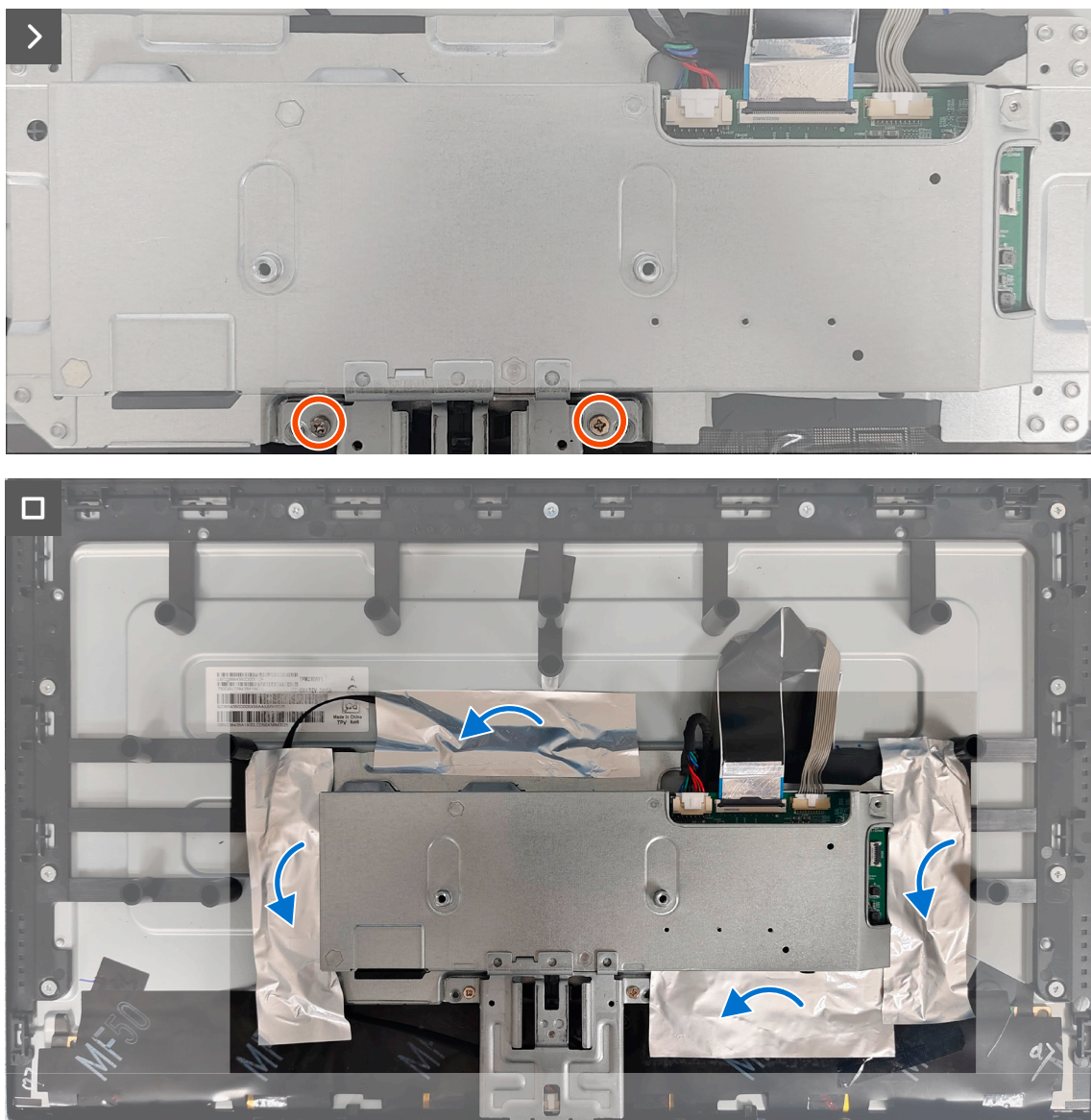


Figura 12. Instalar la protección metálica

Pasos

1. Levante parcialmente la protección metálica y conecte los dos cables de la placa del sistema y del panel de la pantalla y el cable de la barra de luces a los conectores del panel de la pantalla.
2. Pegue las cintas para fijar los dos cables de la placa del sistema y del panel de la pantalla, así como el cable de la barra de luces a dicho panel.
3. Alinee los orificios de los tornillos de la protección metálica con los orificios de los tornillos del panel de la pantalla.
4. Vuelva a colocar los dos tornillos (M3x4) para fijar la protección metálica al panel de la pantalla.
5. Adhiera la lámina de aluminio para sujetar el cable de la barra de luces y la protección metálica al panel de la pantalla.

Pasos siguientes

1. Instale la [cubierta posterior](#).
2. Instale el [pedestal](#).
3. Siga el procedimiento de la sección [Después de trabajar en el interior del monitor](#).

Placa del sistema y placa de alimentación

Retirar la placa del sistema y la placa de alimentación

Requisitos previos

1. Siga el procedimiento de la sección [Antes de trabajar en el interior del monitor](#).
2. Retire el [pedestal](#).
3. Retire la [cubierta posterior](#).
4. Retire la [protección metálica](#).

Acerca de esta tarea

En la siguiente imagen se indica la ubicación de la placa del sistema y la placa de alimentación, y se proporciona una representación visual del procedimiento de extracción.

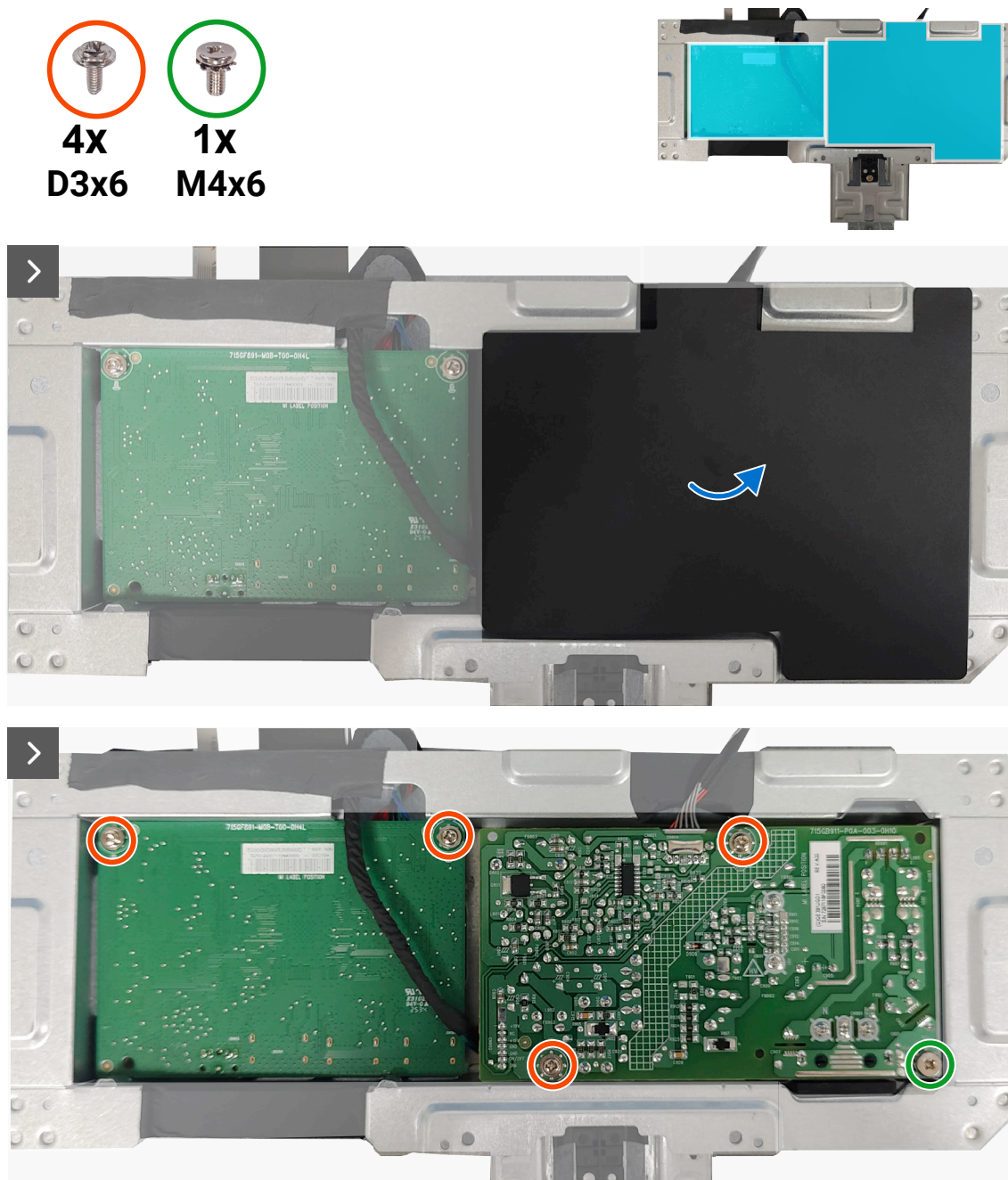


Figura 13. Retirar la placa del sistema y la placa de alimentación

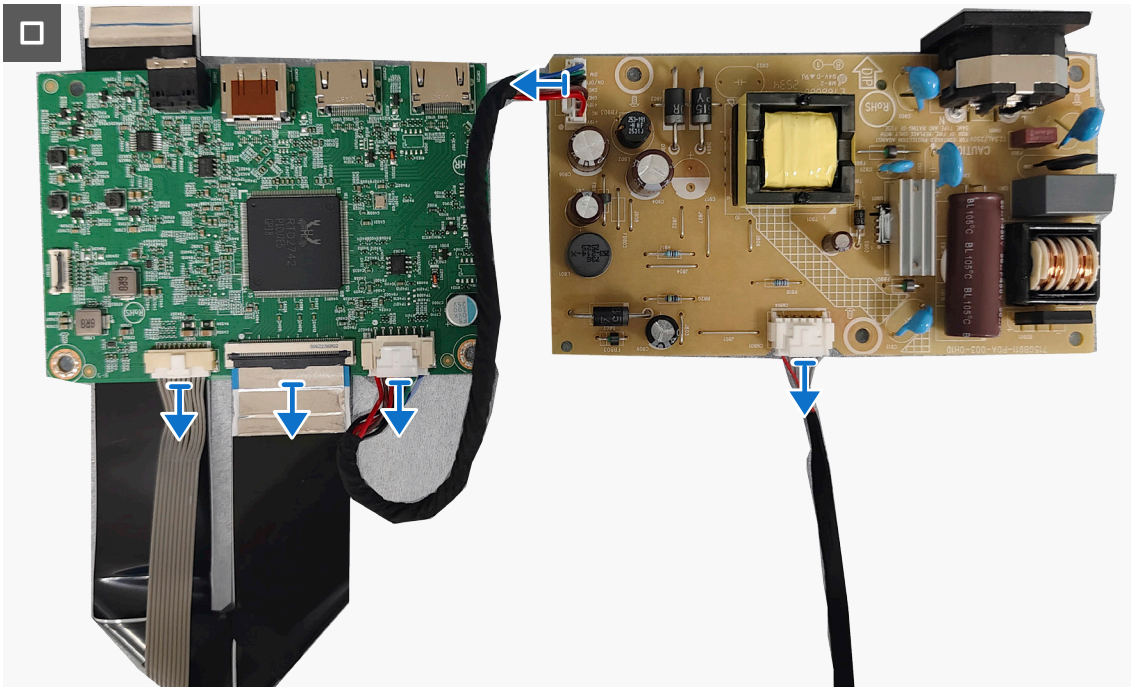


Figura 14. Retirar la placa del sistema y la placa de alimentación

Pasos

1. Quite la lámina Mylar de la placa de alimentación.
2. Retire los cuatro tornillos (D3x6) y el tornillo (M4x6) que fijan la placa del sistema y la placa de alimentación a la protección metálica.
3. Desconecte los cables de los conectores de la placa del sistema y de la placa de alimentación.

Instalar la placa del sistema y la placa de alimentación

Requisitos previos

Si va a reemplazar un componente, retire el componente existente antes de realizar el procedimiento de instalación.

Acerca de esta tarea

En la siguiente imagen se indica la ubicación de la placa del sistema y la placa de alimentación, y se proporciona una representación visual del procedimiento de instalación.



4X
D3x6

1X
M4x6

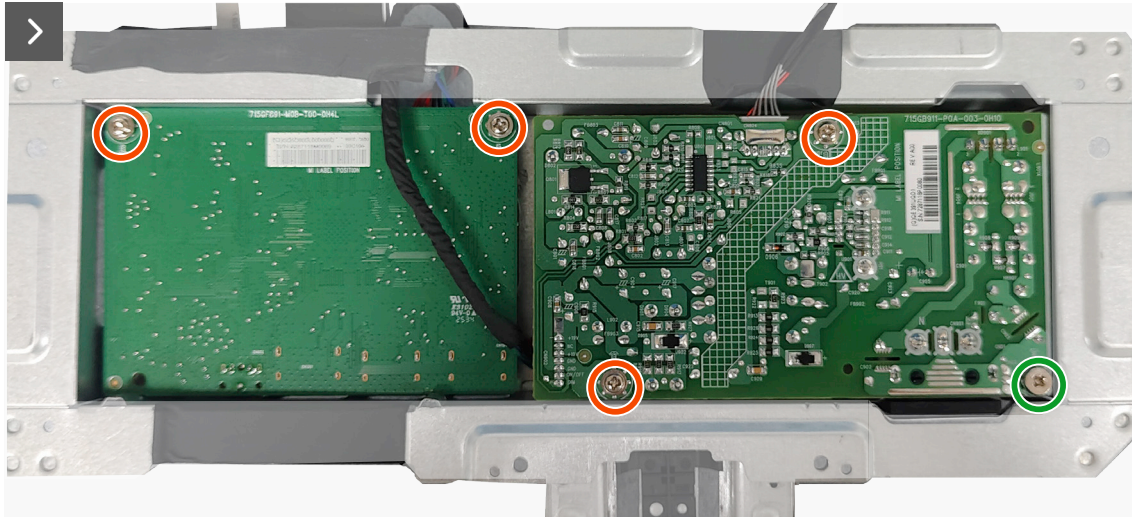
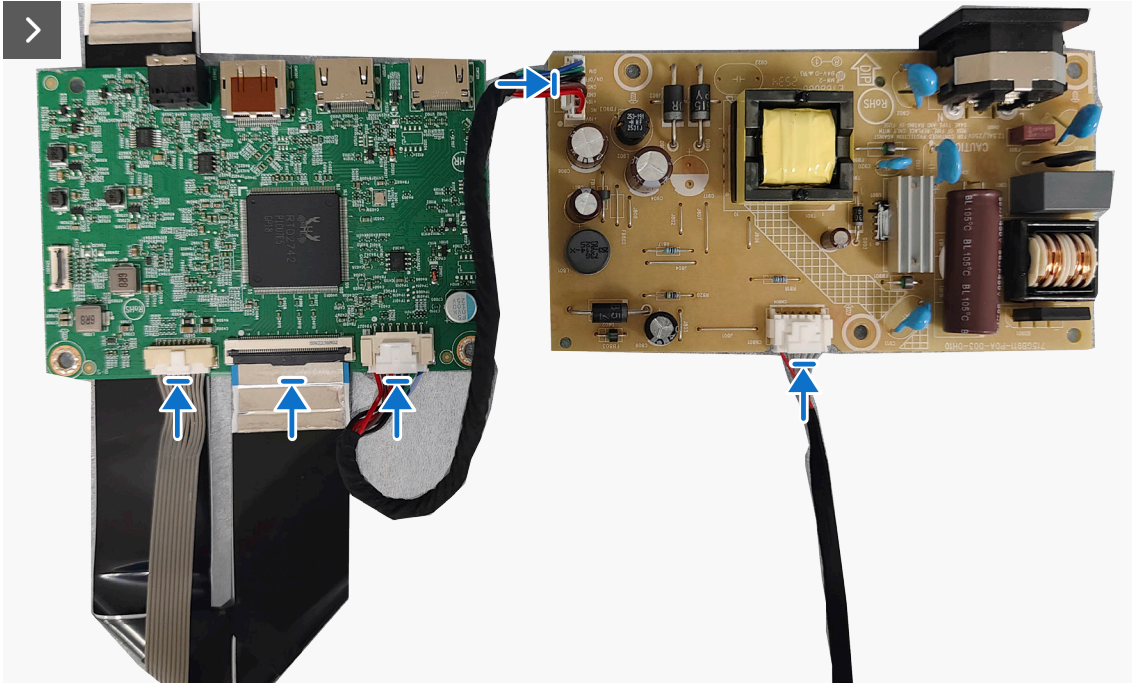
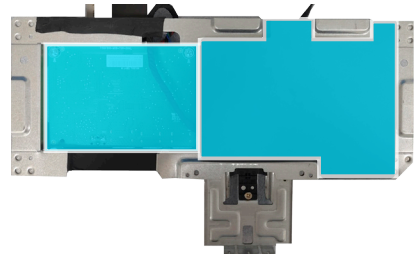


Figura 15. Instalar la placa del sistema y la placa de alimentación

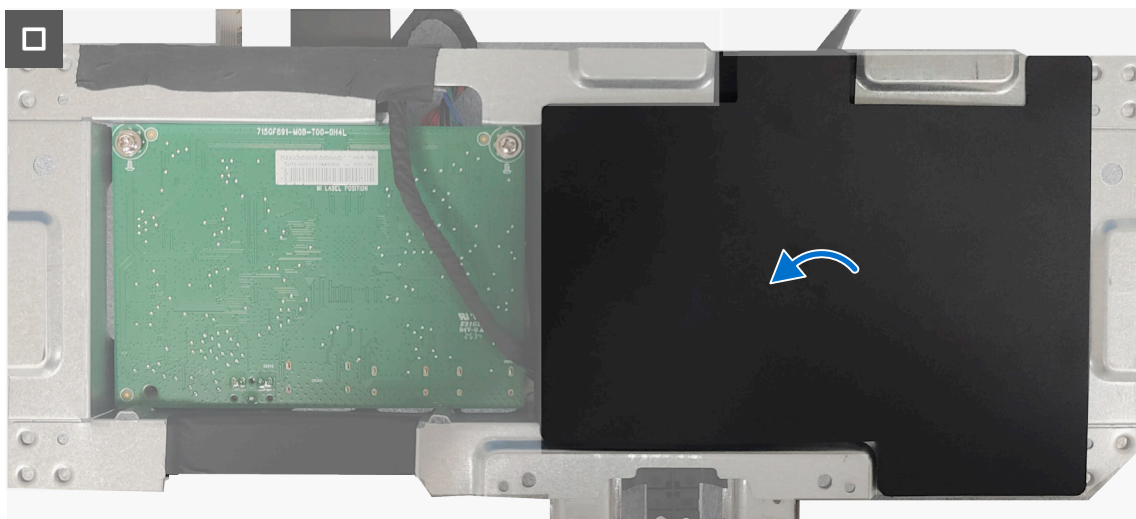


Figura 16. Instalar la placa del sistema y la placa de alimentación

Pasos

1. Conecte los cables a los conectores de la placa del sistema y de la placa de alimentación.
2. Vuelva a colocar los cuatro tornillos (D3x6) y el tornillo (M4x6) para fijar la placa del sistema y la placa de alimentación a la protección metálica.
3. Coloque la lámina Mylar en la placa de alimentación.

Pasos siguientes

1. Instale la [protección metálica](#).
2. Instale la [cubierta posterior](#).
3. Instale el [pedestal](#).
4. Siga el procedimiento de la sección [Después de trabajar en el interior del monitor](#).

Marco central

Retirar el marco central

Requisitos previos

1. Siga el procedimiento de la sección [Antes de trabajar en el interior del monitor](#).
2. Retire el [pedestal](#).
3. Retire la [cubierta posterior](#).
4. Retire la [protección metálica](#).

Acerca de esta tarea

En la siguiente imagen se indica la ubicación del marco central y se proporciona una representación visual del procedimiento de extracción.



Figura 17. Retirar el marco central

Pasos

1. Retire los once tornillos (M3x3,8) que fijan el marco central al panel de la pantalla.
2. Levante y quite el marco central del panel de la pantalla.

Instalar el marco central

Requisitos previos

Si va a reemplazar un componente, retire el componente existente antes de realizar el procedimiento de instalación.

Acerca de esta tarea

En la siguiente imagen se indica la ubicación del marco central y se proporciona una representación visual del procedimiento de instalación.



Figura 18. Instalar el marco central

Pasos

1. Alinee el marco central y el panel de la pantalla.
2. Vuelva a colocar los once tornillos (M3x3,8) para fijar el marco central al panel de la pantalla.

Pasos siguientes

1. Instale la [protección metálica](#).
2. Instale la [cubierta posterior](#).
3. Instale el [pedestal](#).
4. Siga el procedimiento de la sección [Después de trabajar en el interior del monitor](#).

Información reguladora

Avisos FCC (solo para EE. UU.) y otra información sobre normativas

Para obtener detalles acerca de los avisos FCC y otra información sobre normativas, consulte la [página de inicio de cumplimiento normativo de Dell](#).

Base de datos de productos de la UE para la etiqueta energética y hoja de información del producto

Para obtener más información sobre las normativas de etiquetado energético, consulte el siguiente recurso:

[Información sobre el etiquetado energético del SE2426HG](#)

Contactar con Dell

Para ponerse en contacto con Dell en referencia a ventas, soporte técnico o problemas de servicio de atención al cliente, consulte [Contactar con el servicio de asistencia en el sitio de asistencia de Dell](#).

- ① **NOTA:** La disponibilidad varía en función del país, región o producto, y algunos servicios podrían no estar disponibles en su ubicación.
- ① **NOTA:** Si no tiene una conexión activa a Internet, puede encontrar información de contacto acerca de su recibo de compra, factura de transporte, factura o catálogo de productos de Dell.

Historial de revisiones

En la siguiente tabla se proporciona el historial de revisiones de este documento:

Tabla 2. Historial de revisiones.

Revisión	Fecha	Descripción
A00	Noviembre de 2025	Fecha de publicación original.