


# Monitor Dell 24 SE2426H

Manual de servicio simplificado

## Notas, precauciones y advertencias

 **NOTA:** Una NOTA indica información importante que ayuda a utilizar mejor el producto.

 **PRECAUCIÓN:** Una PRECAUCIÓN indica posibles daños en el hardware o la pérdida de datos y le indica cómo evitar el problema.

 **ADVERTENCIA:** Una ADVERTENCIA indica que se pueden producir daños materiales o personales o, incluso, la muerte.

# Contenido

<b>Instrucciones de seguridad</b> .....	<b>4</b>
<b>Antes de trabajar dentro de su monitor</b> .....	<b>4</b>
<b>Después de trabajar dentro de su monitor</b> .....	<b>4</b>
<b>Vistas del monitor SE2426H</b> .....	<b>5</b>
<b>Vista frontal</b> .....	<b>5</b>
<b>Vista posterior</b> .....	<b>6</b>
<b>Vista lateral</b> .....	<b>7</b>
<b>Vista inferior</b> .....	<b>7</b>
<b>Componentes principales del monitor SE2426H</b> .....	<b>8</b>
<b>Diagrama de conectividad del cableado</b> .....	<b>9</b>
<b>Conexión de los cables</b> .....	<b>10</b>
<b>Conexión del cable HDMI</b> .....	<b>10</b>
<b>Conexión del cable de alimentación</b> .....	<b>10</b>
<b>Desmontaje y vuelta a montar</b> .....	<b>11</b>
<b>Herramientas recomendadas</b> .....	<b>11</b>
<b>Lista de tornillos</b> .....	<b>11</b>
<b>Soporte</b> .....	<b>12</b>
Desmontaje del soporte .....	12
Instalación del soporte .....	13
<b>Tapa trasera</b> .....	<b>14</b>
Desmontaje de la tapa trasera .....	14
Instalación de la tapa trasera .....	15
<b>Conjunto del chasis</b> .....	<b>16</b>
Desmontaje del conjunto del chasis .....	16
Instalación del conjunto del chasis .....	19
<b>Placa de teclado</b> .....	<b>22</b>
Desmontaje de la placa del teclado .....	22
Instalación de la placa de teclado .....	23
<b>Placa de interfaz</b> .....	<b>24</b>
Desmontaje de la placa de interfaz .....	24
Instalación de la placa de interfaz .....	26
<b>Placa de alimentación</b> .....	<b>28</b>
Desmontaje de la placa de alimentación .....	28
Instalación de la placa de alimentación .....	29
<b>Resolución de problemas</b> .....	<b>30</b>
<b>Comprobación automática</b> .....	<b>30</b>
<b>Diagnóstico integrado</b> .....	<b>31</b>
<b>Problemas comunes</b> .....	<b>32</b>
<b>Problemas específicos del producto</b> .....	<b>33</b>
<b>Contactar con Dell</b> .....	<b>34</b>
<b>Historial de revisiones</b> .....	<b>35</b>

# Instrucciones de seguridad

Siga las siguientes pautas de seguridad para proteger su monitor de posibles daños y garantizar su seguridad personal. A menos que se indique lo contrario, cada procedimiento incluido en este documento presupone que usted ha leído la información de seguridad que se suministra con su monitor.

**NOTA:** Antes de utilizar el monitor, lea la información de seguridad que se envía con el monitor y que está impresa en el producto. Conserve la documentación en un lugar seguro para futuras consultas.

**ADVERTENCIA:** El uso de controles, ajustes o procedimientos de forma diferente a como se especifica en esta documentación puede provocar la exposición a descargas, riesgos eléctricos y/o riesgos mecánicos.

**PRECAUCIÓN:** El posible efecto a largo plazo de escuchar audio a un volumen alto a través de los auriculares (en un monitor que lo admita) puede dañar su capacidad auditiva.

- Coloque el monitor sobre una superficie sólida y manipúlelo con cuidado. La pantalla es frágil y puede dañarse si se cae o se golpea con un objeto afilado.
- Asegúrese de que su monitor está preparado eléctricamente para funcionar con la corriente alterna disponible en su localidad.
- Mantenga el monitor a temperatura ambiente. Unas condiciones de frío o calor excesivos pueden tener un efecto adverso en el cristal líquido de la pantalla.
- Conecte el cable de alimentación del monitor a una toma de corriente cercana y accesible. Consulte [Conexión de los cables](#).
- No coloque ni utilice el monitor sobre una superficie mojada o cerca del agua.
- No someta el monitor a vibraciones severas ni a condiciones de alto impacto. Por ejemplo, no coloque el monitor dentro del maletero de un coche.
- Desenchufe el monitor cuando vaya a dejarlo sin utilizar durante un periodo prolongado.
- Para evitar descargas eléctricas, no intente retirar ninguna cubierta ni tocar el interior del monitor.
- Lea atentamente estas instrucciones. Conserve este documento para futuras consultas. Siga todas las advertencias e instrucciones indicadas en el producto.
- Algunos monitores pueden montarse en la pared utilizando el soporte VESA que se vende por separado. Asegúrese de utilizar las especificaciones VESA correctas tal y como se menciona en la sección de montaje en pared de la Guía del usuario.

Para obtener información sobre las instrucciones de seguridad, consulte el documento *Información sobre seguridad, medio ambiente y normativa (SERI)* que se suministra con el monitor.

## Antes de trabajar dentro de su monitor

### Pasos

1. Guarde y cierre todos los archivos abiertos y salga de todas las aplicaciones abiertas.
2. Apague el monitor.
3. Desconecte el monitor y todos los dispositivos conectados de la toma de corriente.
4. Desconecte del monitor todos los dispositivos de red y periféricos conectados, como el teclado, el ratón y la base de conexión.

**PRECAUCIÓN:** Para desconectar un cable de red, desenchufe primero el cable del monitor y, a continuación, desenchufe el cable del dispositivo de red.

5. Retire cualquier tarjeta multimedia y disco óptico de su monitor, si procede.

## Después de trabajar dentro de su monitor

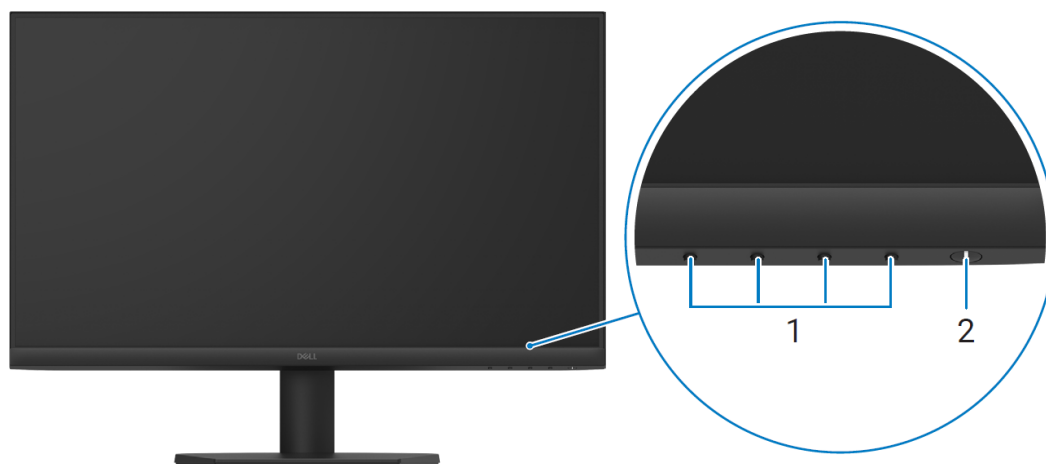
**PRECAUCIÓN:** Dejar tornillos sueltos o mal colocados dentro del monitor puede dañarlo gravemente.

### Pasos

1. Vuelva a colocar todos los tornillos y asegúrese de que no quede ningún tornillo suelto dentro del monitor.
2. Conecte los dispositivos externos, periféricos o cables que haya retirado antes de trabajar en el monitor.
3. Vuelva a colocar las tarjetas multimedia, discos o cualquier otra pieza que haya retirado antes de trabajar en el monitor.
4. Conecte el monitor y todos los dispositivos conectados a las tomas de corriente.
5. Encienda el monitor.

# Vistas del monitor SE2426H

## Vista frontal

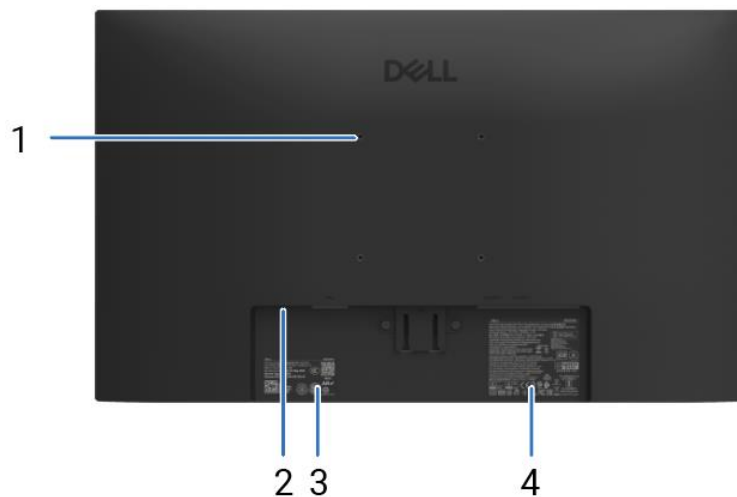


**Figura 1. Vista frontal del monitor**

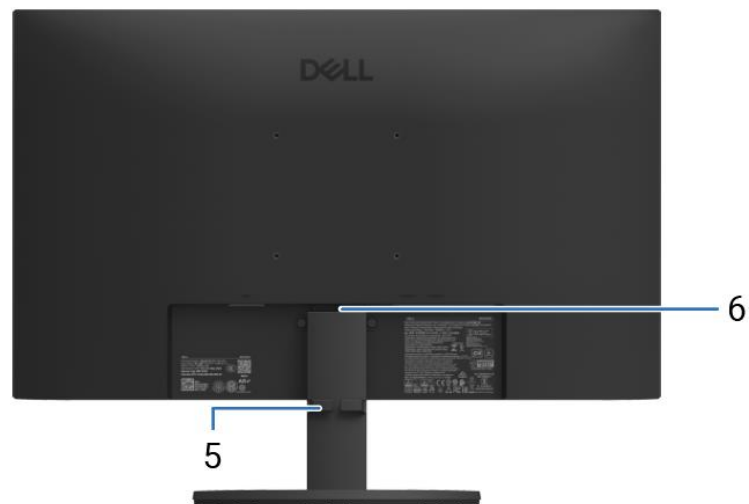
**Tabla 1. Componentes y descripciones.**

Etiqueta	Descripción	Uso
1	Botones de función	Para acceder al menú OSD y cambiar los ajustes si es necesario.
2	Botón de encendido (con indicador LED)	Permite encender o apagar el monitor. Una luz blanca fija indica que el monitor está encendido y en funcionamiento. La luz blanca intermitente indica que el monitor está en modo de espera.

## Vista posterior



**Figura 2. Vista posterior sin base del monitor**



**Figura 3. Vista posterior con la base del monitor**

**Tabla 2. Componentes y descripciones.**

Etiqueta	Descripción	Uso
1	Orificios de montaje VESA (100 mm x 100 mm)	Monte el monitor en la pared utilizando un kit de montaje en pared compatible con VESA.
2	Ranura con cierre de seguridad. (basado en Kensington Security Slot)	Asegure su monitor con un candado de seguridad (se adquiere por separado) para evitar que se mueva sin autorización.
3	Etiqueta reglamentaria (incluye el Código QR MyDell, el Número de serie y la Etiqueta de servicio)	Consulte esta etiqueta si necesita ponerse en contacto con Dell para obtener asistencia técnica. La Etiqueta de servicio es un identificador alfanumérico único que permite a los técnicos del Servicio Dell identificar las especificaciones y acceder a la información de garantía de su monitor.
4	Etiqueta de información reguladora	Enumera las autorizaciones de organismos reguladores.
5	Sujetacables	Permite organizar los cables pasándolos por la ranura.
6	Botón de liberación del soporte	Suelte el soporte del monitor.

## Vista lateral

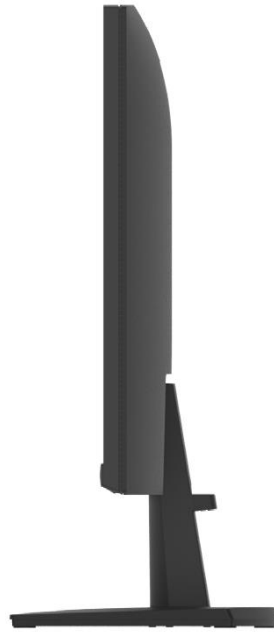


Figura 4. Vista lateral del monitor

## Vista inferior

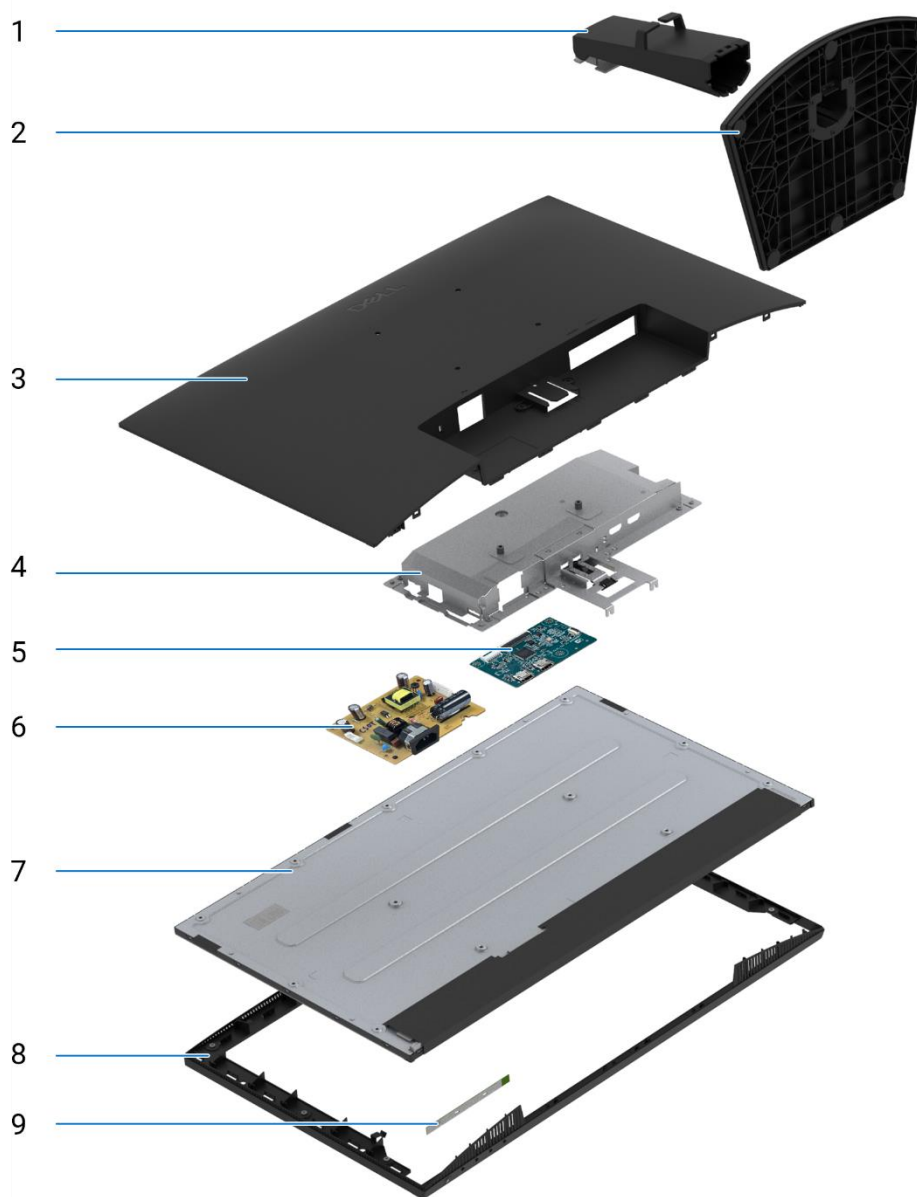


Figura 5. Vista inferior del monitor

Tabla 3. Componentes y descripciones.

Etiqueta	Descripción	Uso
1	Puerto de alimentación	Para conectar el cable de alimentación del monitor.
2	Puerto HDMI 1	Permite conectar cables HDMI al ordenador.
3	Puerto HDMI 2	Permite conectar cables HDMI al ordenador.

# Componentes principales del monitor SE2426H

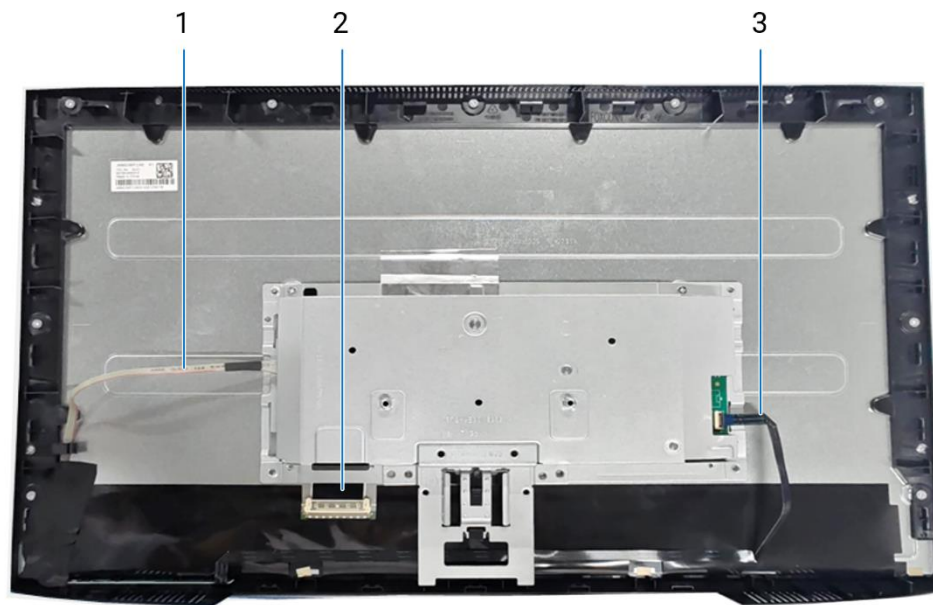


**Figura 6. Componentes principales**

**Tabla 4. Componentes.**

Artículo	Descripción	Artículo	Descripción
1	Elevador del soporte	6	Placa de alimentación
2	Base del soporte	7	Pantalla
3	Tapa trasera	8	Marco central de la pantalla
4	Chasis	9	Placa de teclado
5	Placa de interfaz		

# Diagrama de conectividad del cableado



**Figura 7.** Diagrama de conectividad del cableado

**Tabla 5.** Cables.

Artículo	Descripción
1	Cable de la barra de luces
2	Cable de señalización diferencial de baja tensión (LVDS)
3	Cable del teclado

# Conexión de los cables

- ⚠ ADVERTENCIA:** Antes de comenzar cualquiera de los siguientes procedimientos, siga las [Instrucciones de seguridad](#).
- ⚠ ADVERTENCIA:** Por su seguridad, asegúrese de que la toma de corriente con toma de tierra en la que enchufe el cable de alimentación sea accesible para el operario y esté situada lo más cerca posible del equipo. Para desconectar la alimentación del equipo, desenchufe el cable de alimentación de la toma de corriente agarrando firmemente el enchufe. Nunca tire de la cuerda.
- ⚠ ADVERTENCIA:** Con este equipo debe utilizarse un cable de alimentación certificado. Deben tenerse en cuenta las normativas nacionales pertinentes sobre instalaciones o equipos. Se debe utilizar un cable de alimentación certificado no más ligero que el cable flexible de cloruro de polivinilo ordinario según la norma IEC 60227 (designación H05VV-F 3G 0,75 mm<sup>2</sup> o H05VVH2-F2 3G 0,75 mm<sup>2</sup>).
- ℹ NOTA:** No conecte todos los cables al ordenador simultáneamente. Se recomienda pasar los cables por la ranura de organización de cables antes de conectarlos al monitor.
- ℹ NOTA:** Los monitores Dell están diseñados para funcionar de forma óptima con los cables de la caja suministrados por Dell. Dell no garantiza la calidad de vídeo y el rendimiento si se utilizan cables que no son de Dell.

Para conectar el monitor al PC:

1. Apague el PC y desconecte el cable de alimentación.
2. Conecte el HDMI desde su monitor al ordenador.
3. Conecte los cables de alimentación del equipo y del monitor a las tomas de corriente de la pared, y a continuación, enciéndalos.

## Conexión del cable HDMI

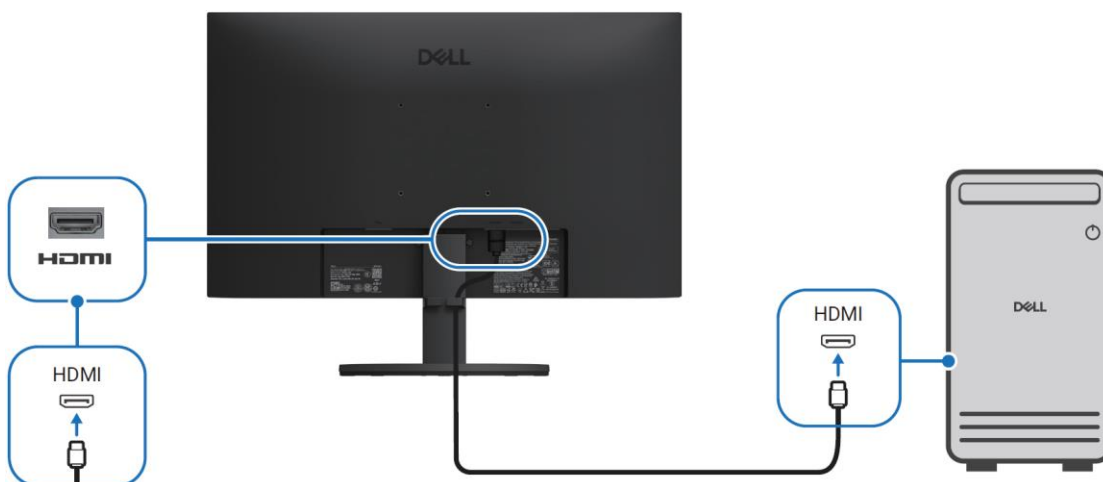


Figura 8. Conexión del cable HDMI

## Conexión del cable de alimentación

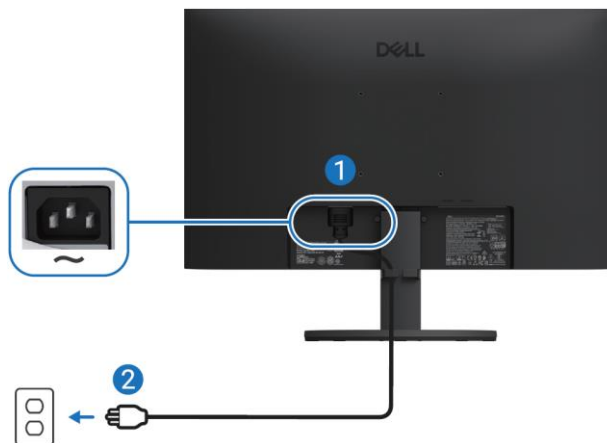


Figura 9. Conexión del cable de alimentación

# Desmontaje y vuelta a montar

**⚠ PRECAUCIÓN:** La información de esta sección está destinada a los técnicos de servicio autorizados de la región EMEA. Dell prohíbe a los usuarios desmontar el monitor, y cualquier daño causado por un servicio no autorizado no estará cubierto por la garantía.

## Herramientas recomendadas

Los procedimientos de este documento pueden requerir las siguientes herramientas:

- Destornillador Phillips n.º 0
- Destornillador Phillips n.º 2
- Punzón de plástico

## Lista de tornillos

**i NOTA:** Al retirar los tornillos de un componente, se recomienda anotar el tipo de tornillo, la cantidad de tornillos y, a continuación, colocarlos en una caja de almacenamiento de tornillos. De este modo, se garantiza que cuando se sustituya el componente se vuelva a colocar el número correcto de tornillos y el tipo de tornillo correcto.

**i NOTA:** Algunos ordenadores tienen superficies magnéticas. Asegúrese de no dejar los tornillos pegados a dichas superficies al sustituir un componente.

**i NOTA:** El color de los tornillos puede variar según la configuración solicitada.

**Tabla 6. Lista de tornillos.**

Componente	Tipo de tornillo	Cantidad	Imagen del tornillo
Bisagra de la tapa trasera	M4x4,5	2	
Marco central de la pantalla	M3x4	9	
Conjunto del chasis	M3x3	4	
Placa de interfaz	M3x6	2	
Placa de alimentación	M3x6	2	
Conexión a tierra del cuadro eléctrico	M4x9	1	

# Soporte

## Desmontaje del soporte

### Requisitos previos

1. Siga el procedimiento descrito en [Antes de trabajar dentro de su monitor.](#)

### Pasos

1. Coloque el monitor en una superficie plana y limpia sobre un paño suave o un cojín.
2. Presione el montaje del soporte hacia abajo para acceder al botón de apertura.
3. Con un destornillador, presione el botón de apertura y tire del montaje del soporte para separarlo del monitor.
4. Presione la pestaña de liberación en la parte inferior de la base del soporte y separe el elevador del soporte de la base del soporte.

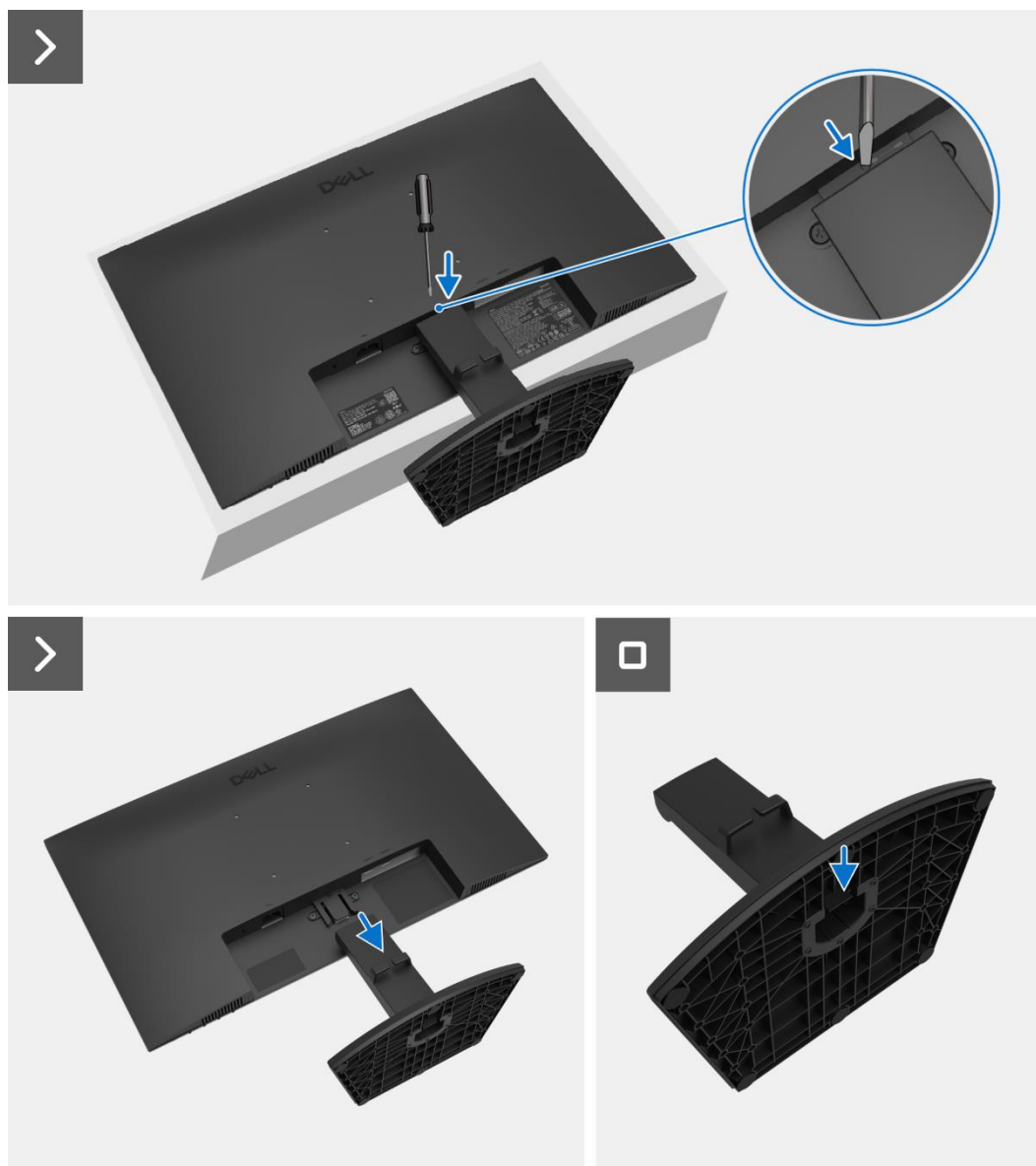
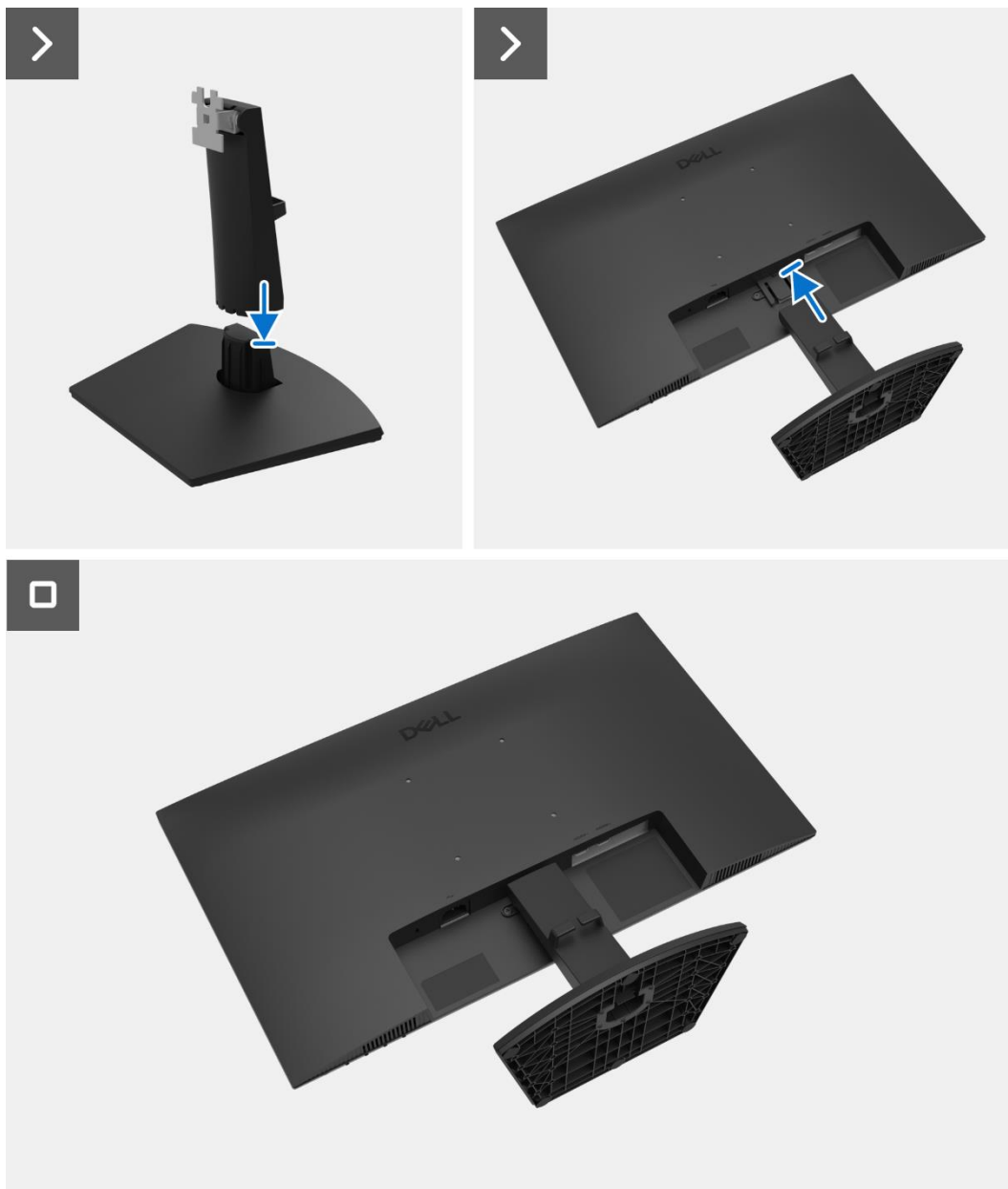


Figura 10. Desmontaje del soporte

## Instalación del soporte

### Pasos

1. Alinee e inserte el elevador del soporte en la base del soporte hasta que encaje en su lugar.
2. Deslice el montaje del soporte en las ranuras de la tapa trasera de la pantalla y encájelo en su sitio.



**Figura 11.** Instalación del soporte

### Pasos siguientes

1. Siga el procedimiento descrito en [Después de trabajar dentro de su monitor.](#)

# Tapa trasera

## Desmontaje de la tapa trasera

### Requisitos previos

1. Siga el procedimiento descrito en [Antes de trabajar dentro de su monitor.](#)
2. Retire el [soporte.](#)

### Pasos

1. Retire los dos tornillos (M4x4,5) que fijan la tapa trasera al conjunto del chasis.
2. Usando un punzón de plástico, haga palanca en la tapa trasera comenzando por el borde inferior del monitor.
3. Levante y retire la tapa trasera del monitor.

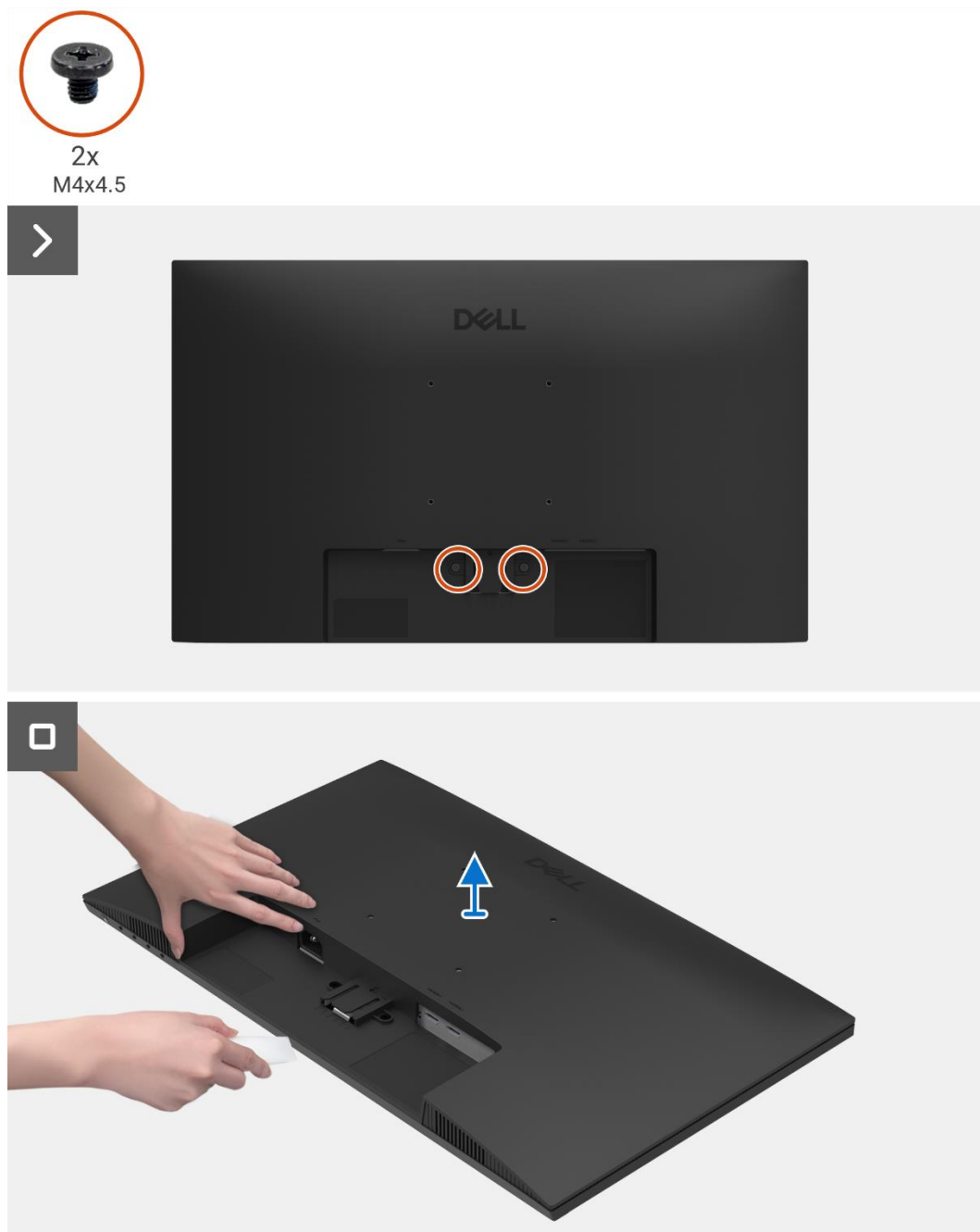
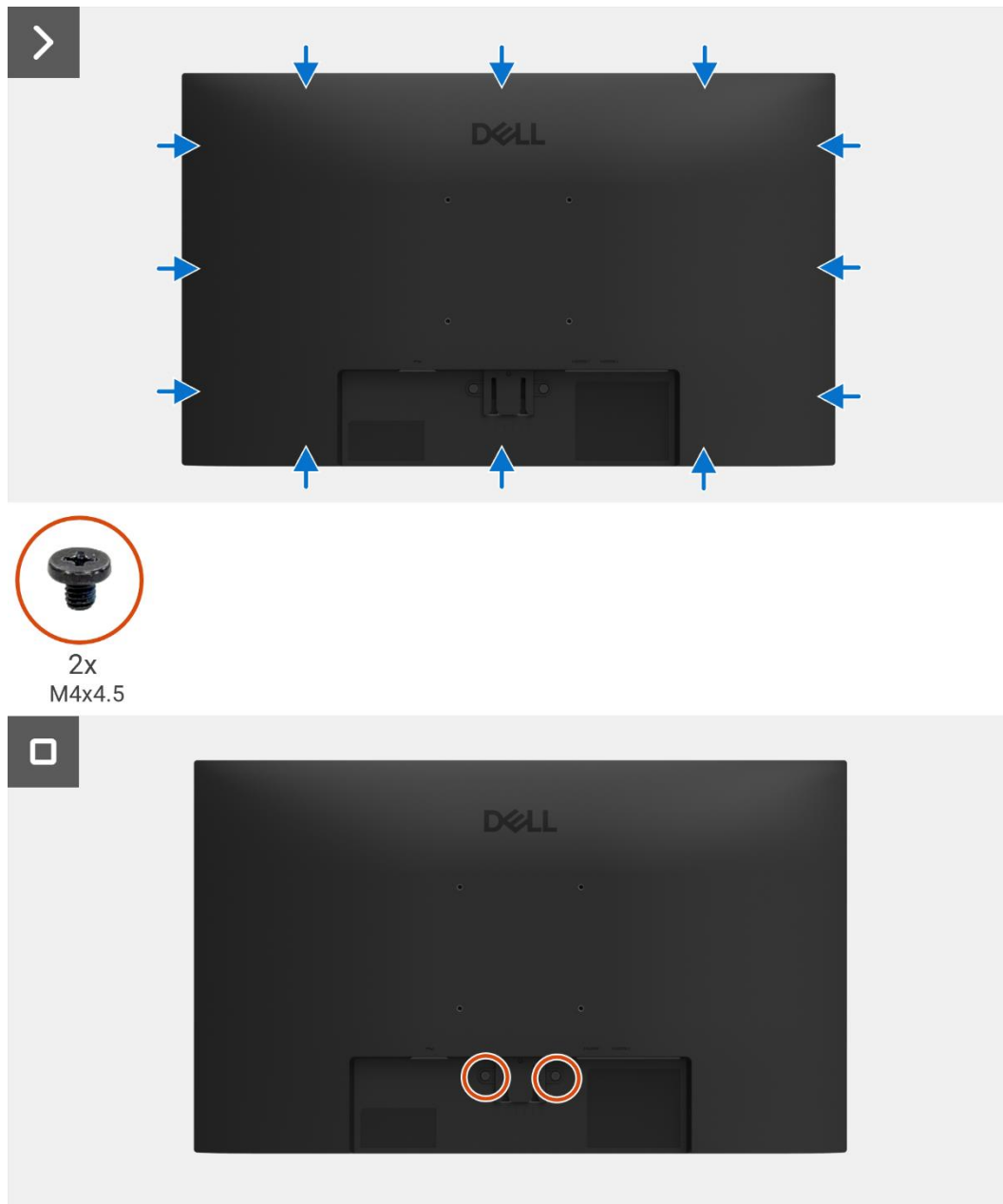


Figura 12. Desmontaje de la tapa trasera

## Instalación de la tapa trasera

### Pasos

1. Alinee la tapa trasera con el chasis y encájela en su sitio.
  - ① **NOTA:** Alinee los orificios de los tornillos de la tapa trasera con los orificios de los tornillos del conjunto del chasis antes de aplicar una ligera presión sobre la tapa trasera.
2. Reemplace los dos tornillos (M4x4,5) que sujetan la tapa trasera al conjunto del chasis.



**Figura 13.** Instalación de la tapa trasera

### Pasos siguientes

1. Instalar el [soporte](#).
2. Siga el procedimiento descrito en [Después de trabajar dentro de su monitor](#).

# Conjunto del chasis

## Desmontaje del conjunto del chasis

### Requisitos previos

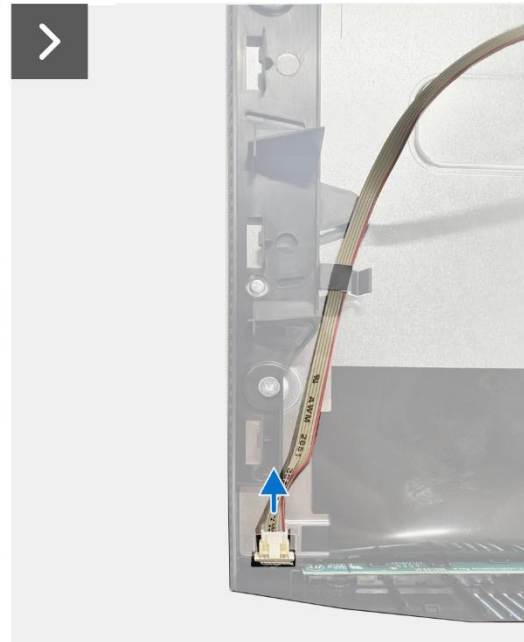
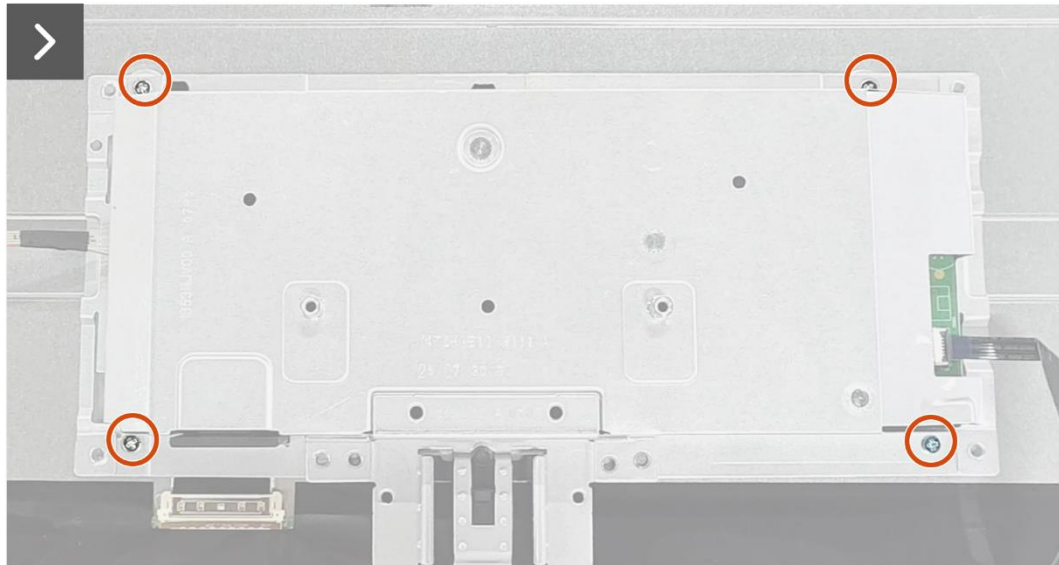
1. Siga el procedimiento descrito en [Antes de trabajar dentro de su monitor](#).
2. Retire el [soporte](#).
3. Retire la [tapa trasera](#).

### Pasos

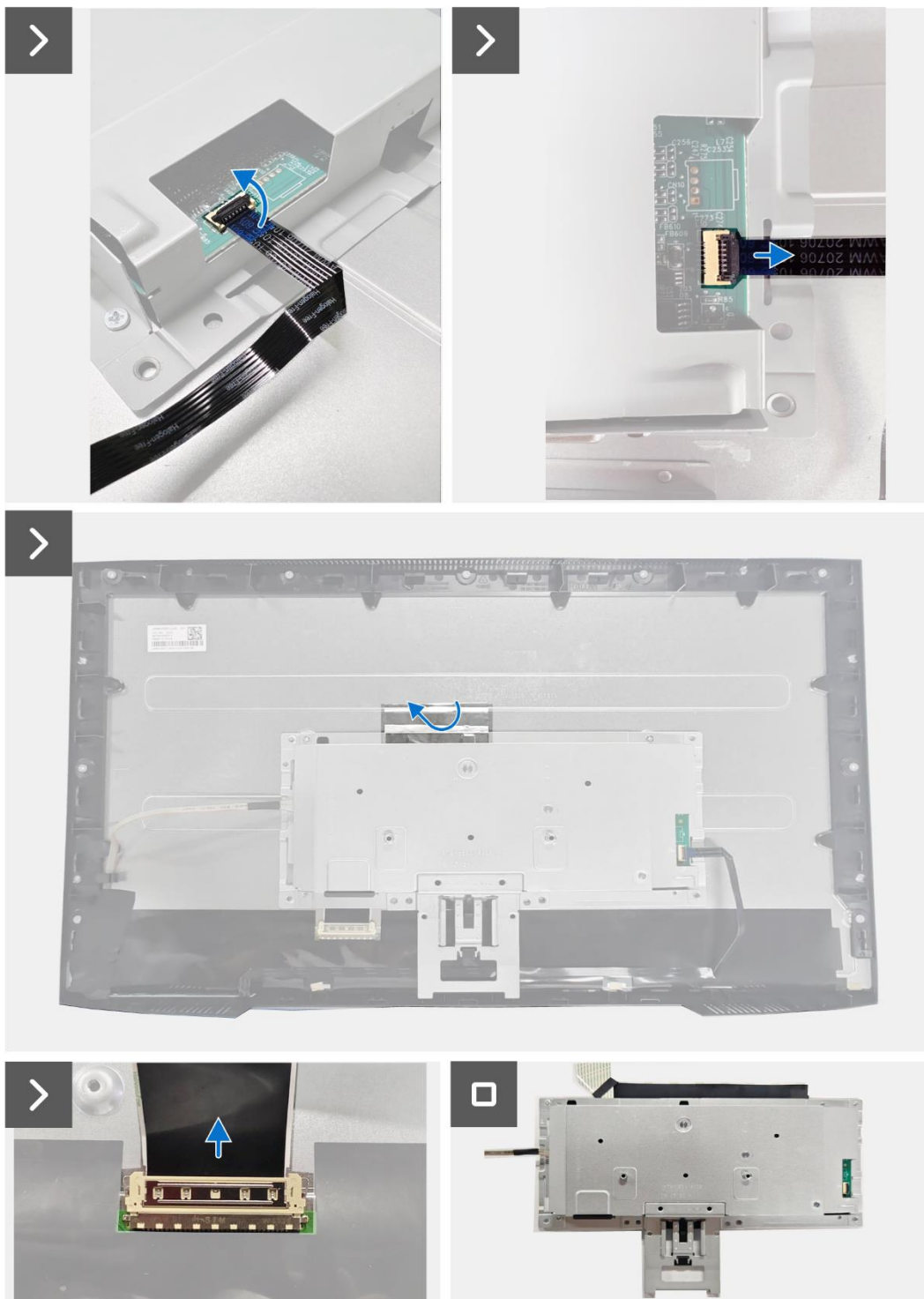
1. Retire los cuatro tornillos (M3x3) que fijan el chasis principal a la pantalla.
2. Retire la cinta que sujeta el cable de la barra de luces a la pantalla.
3. Desconecte el cable de la barra de luces del conector del panel de la pantalla.
4. Abra el pestillo y desconecte el cable del panel de teclas del conector de la placa de interfaz.
5. Retire el papel de aluminio del conjunto del chasis.
6. Desconecte el cable LVDS del conector de la pantalla.
7. Retire el conjunto del chasis de la pantalla.



4x  
M3x3



**Figura 14.** Desmontaje del conjunto del chasis

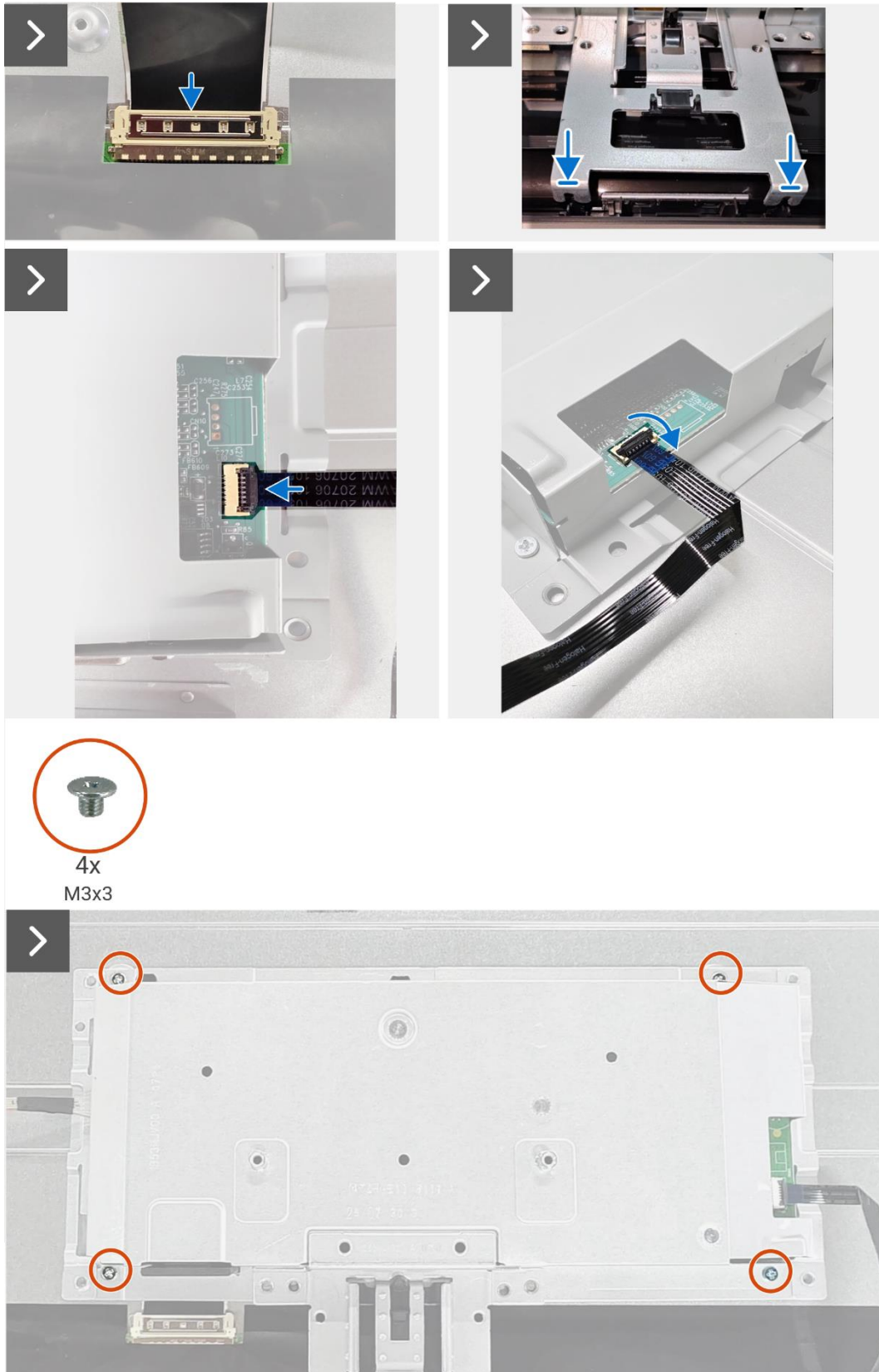


**Figura 15.** Desmontaje del conjunto del chasis

## Instalación del conjunto del chasis

### Pasos

1. Conecte el cable LVDS al conector de la pantalla.
2. Sitúe el conjunto del chasis sobre la pantalla, asegurándose de que la muesca del soporte del chasis se alinee con la nervadura en la parte inferior del marco intermedio de la pantalla.
3. Deslice el cable del teclado en el conector de la placa de interfaz y cierre la pestaña para asegurarlo en su lugar.
4. Reemplace los cuatro tornillos (M3x3) que sujetan el conjunto del chasis a la pantalla.
5. Adhiera el papel de aluminio al conjunto del chasis.
6. Conecte el cable de la barra de luces al conector de la pantalla y adhiera la cinta que lo sujeta a la pantalla.



**Figura 16.** Instalación del conjunto del chasis



**Figura 17.** Instalación del conjunto del chasis

**Pasos siguientes**

1. Instalar la [tapa trasera](#).
2. Instalar el [soporte](#).
3. Siga el procedimiento descrito en [Después de trabajar dentro de su monitor](#).

# Placa de teclado

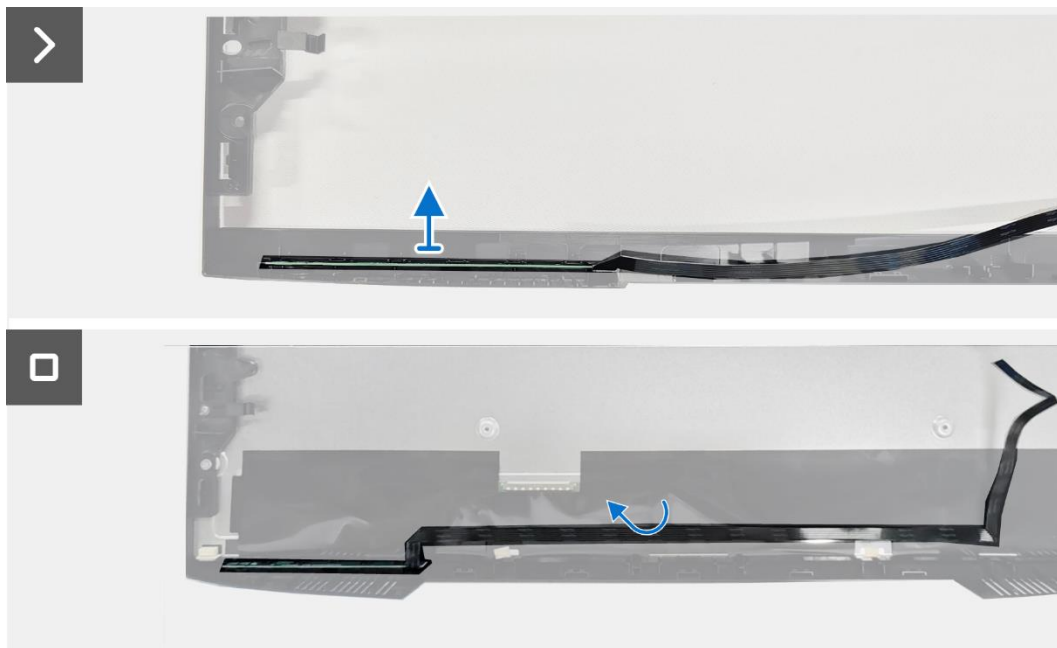
## Desmontaje de la placa del teclado

### Requisitos previos

1. Siga el procedimiento descrito en [Antes de trabajar dentro de su monitor.](#)
2. Retire el [soporte.](#)
3. Retire la [tapa trasera.](#)
4. Retire el [conjunto del chasis.](#)

### Pasos

1. Retire la placa de teclado de la ranura del marco medio de la pantalla.
2. Despegue el cable del teclado del apantallamiento del panel.

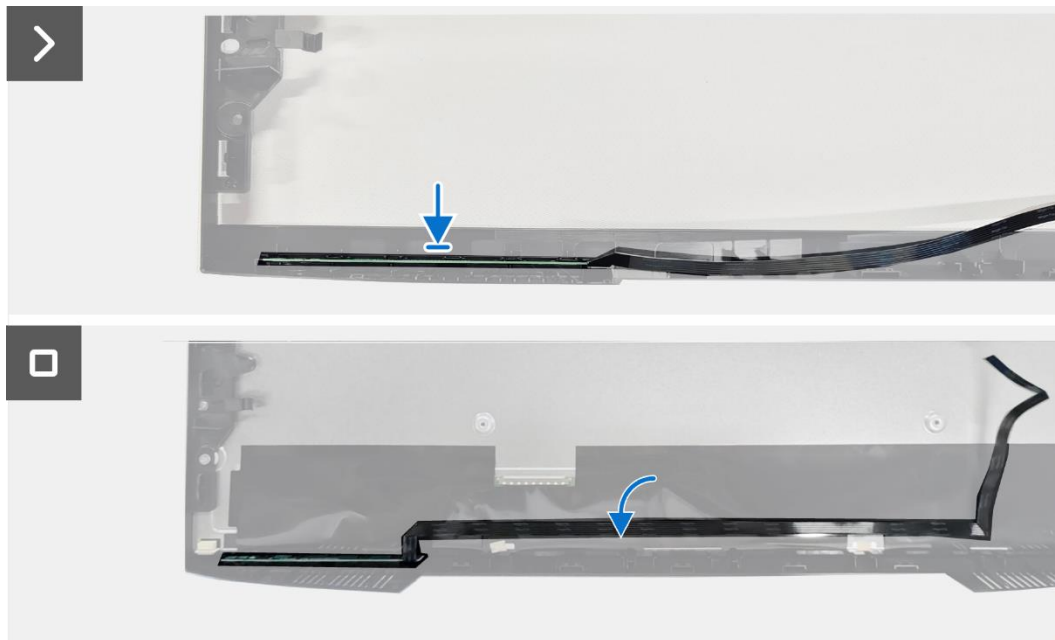


**Figura 18.** Desmontaje de la placa del teclado

## Instalación de la placa de teclado

### Pasos

1. Alinee y coloque la placa de teclado sobre el bastidor intermedio del panel de visualización.
2. Fije el cable del teclado al blindaje del panel.



**Figura 19.** Instalación de la placa de teclado

### Pasos siguientes

1. Instalar el [conjunto del chasis](#).
2. Instalar la [tapa trasera](#).
3. Instalar la [soporte](#).
4. Siga el procedimiento descrito en [Después de trabajar dentro de su monitor](#).

# Placa de interfaz

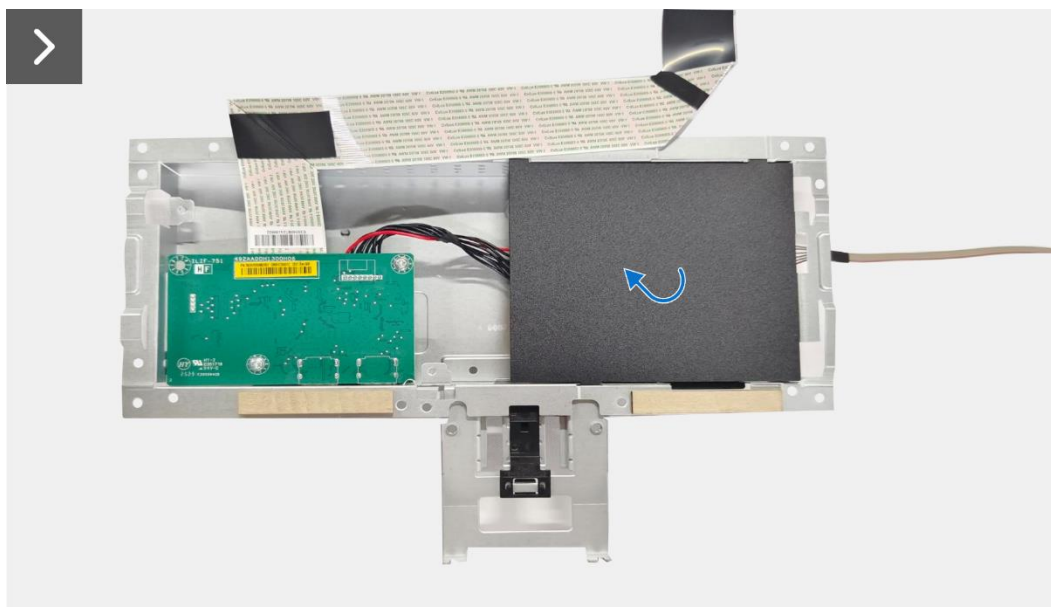
## Desmontaje de la placa de interfaz

### Requisitos previos

1. Siga el procedimiento descrito en [Antes de trabajar dentro de su monitor](#).
2. Retire el [soporte](#).
3. Retire la [tapa trasera](#).
4. Retire el [conjunto del chasis](#).
5. Retire la [placa del teclado](#).

### Pasos

1. Retire la lámina de Mylar del conjunto del chasis.
2. Retire los cuatro tornillos (M3x6) que sujetan la placa de interfaz y la placa de alimentación al conjunto del chasis.
3. Retire el tornillo (M4x9) que fija la placa de alimentación al conjunto del chasis.
4. Retire la placa de interfaz y la placa de alimentación del conjunto del chasis.
5. Desconecte el cable de alimentación del conector de la placa de interfaz.
6. Desconecte el cable LVDS del conector de la placa de interfaz.



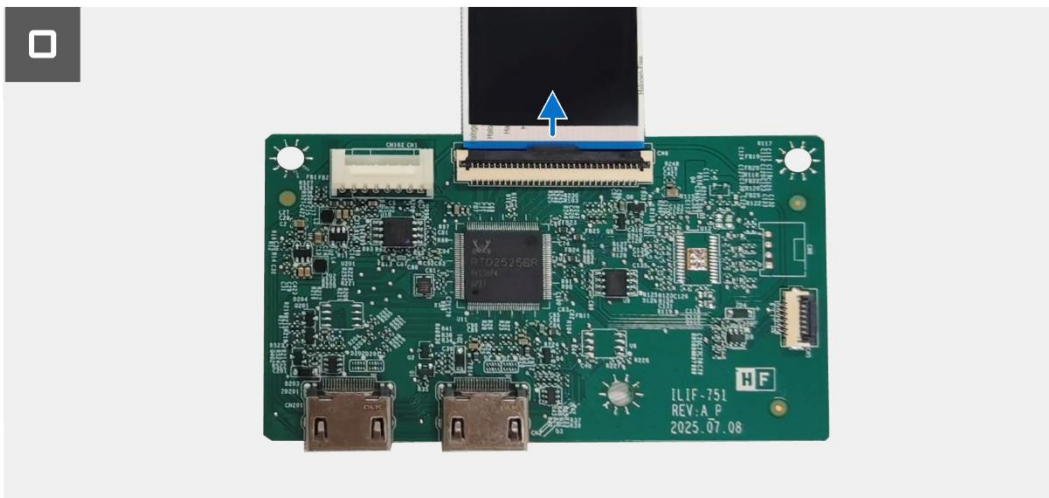
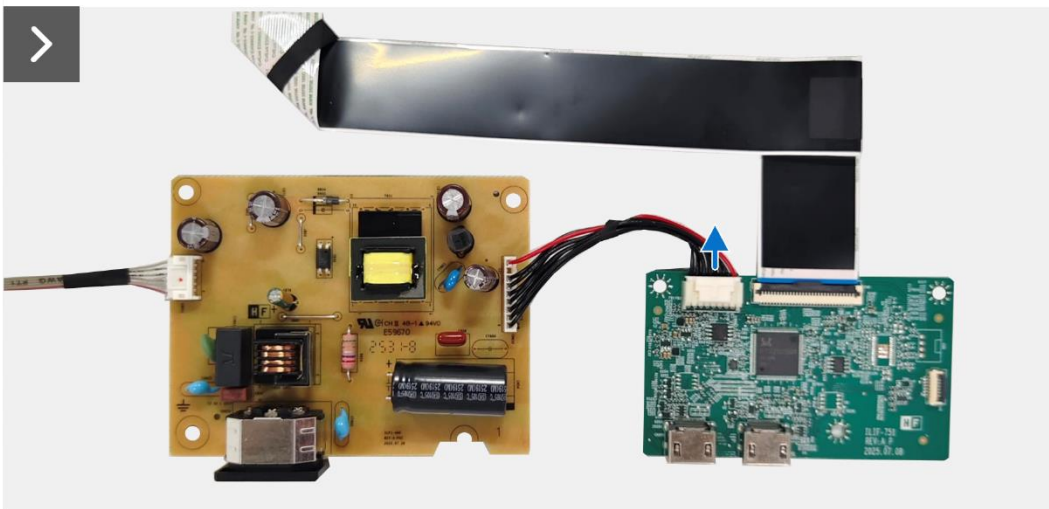
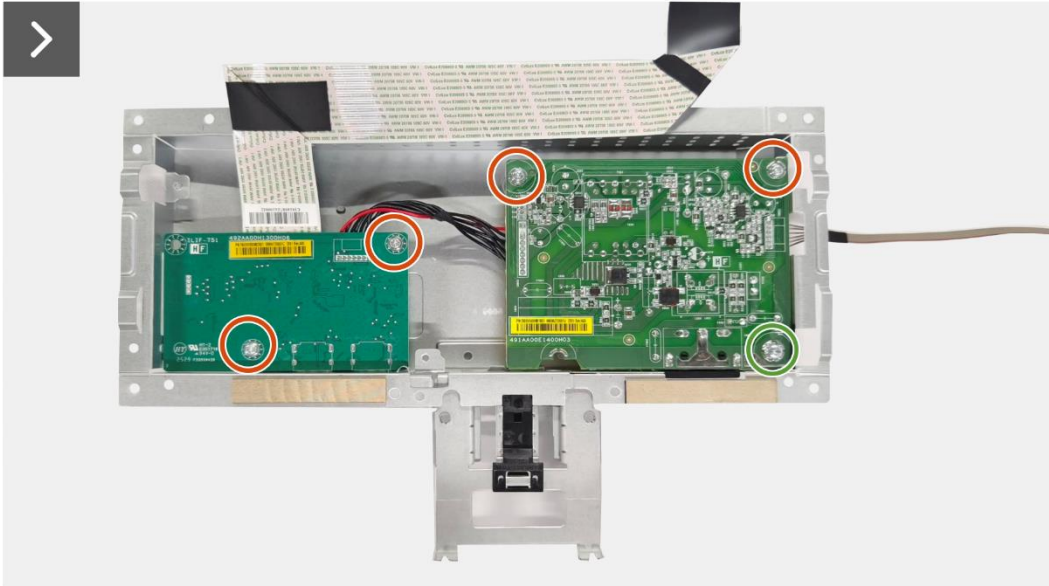
**Figura 20.** Desmontaje de la placa de interfaz



4x  
M3x6



1x  
M4x9

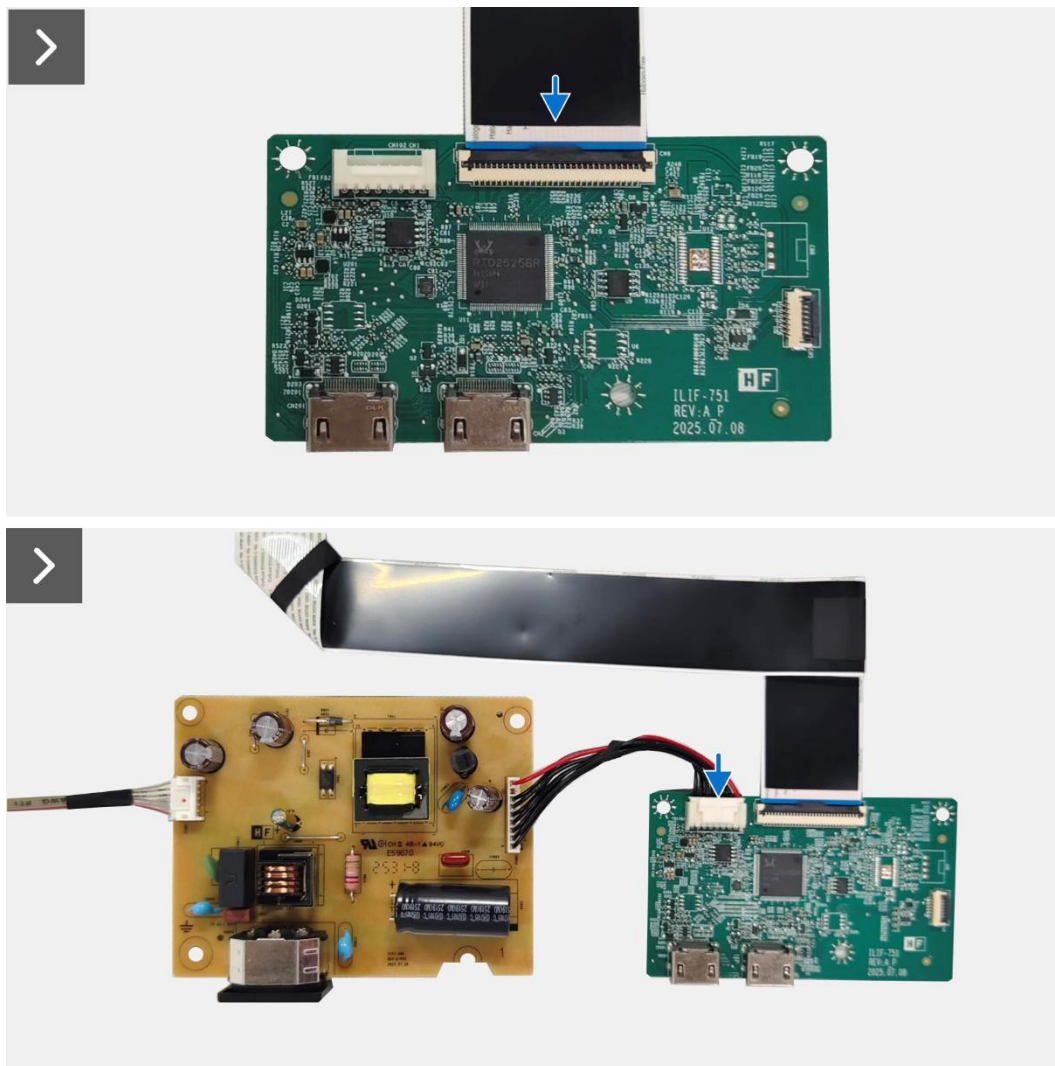


**Figura 21.** Desmontaje de la placa de interfaz

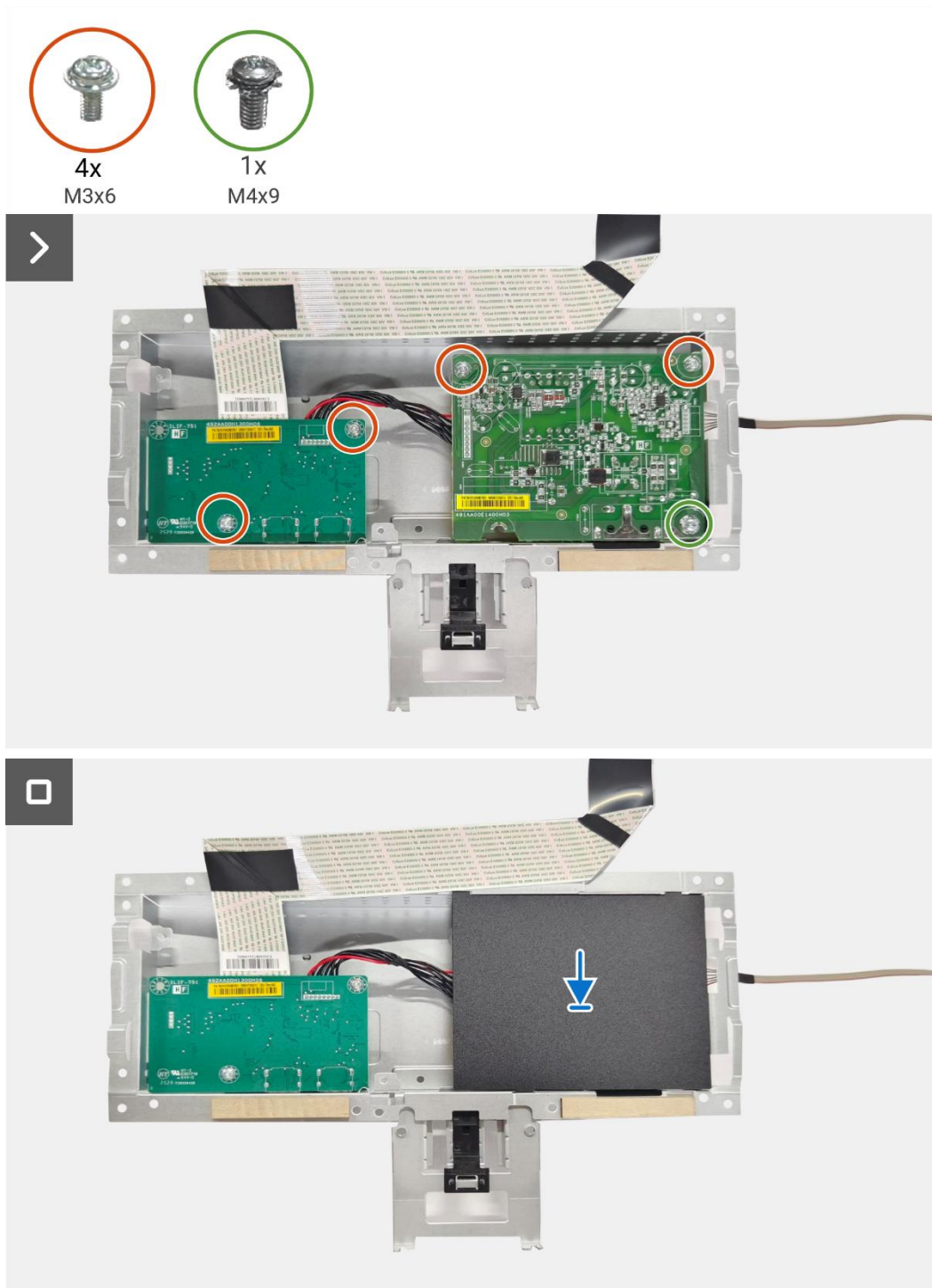
## Instalación de la placa de interfaz

### Pasos

1. Conecte el cable LVDS al conector de la placa de interfaz.
2. Conecte el cable de alimentación al conector de la placa de interfaz.
3. Alinee y coloque la placa de interfaz y la placa de alimentación en el conjunto del chasis.
4. Reemplace los cuatro tornillos (M3x6) para fijar la placa de interfaz y la placa de alimentación al conjunto del chasis.
5. Vuelva a colocar el tornillo (M4x9) para fijar la placa de alimentación al conjunto del chasis.
6. Fije la lámina Mylar al conjunto del chasis.



**Figura 22.** Instalación de la placa de interfaz



**Figura 23.** Instalación de la placa de interfaz

**Pasos siguientes**

1. Instalar la [placa del teclado](#).
2. Instalar el [conjunto del chasis](#).
3. Instalar la [tapa trasera](#).
4. Instalar el [soporte](#).
5. Siga el procedimiento descrito en [Después de trabajar dentro de su monitor](#).

# Placa de alimentación

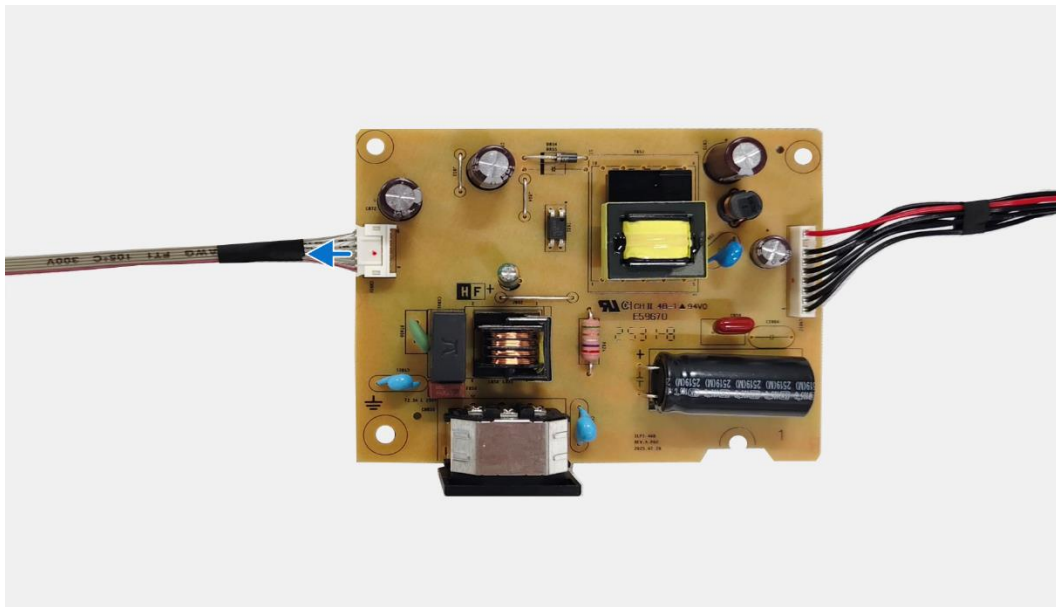
## Desmontaje de la placa de alimentación

### Requisitos previos

1. Siga el procedimiento descrito en [Antes de trabajar dentro de su monitor.](#)
2. Retire el [soporte](#).
3. Retire la [tapa trasera](#).
4. Retire el [conjunto del chasis](#).
5. Retire la [placa del teclado](#).
6. Retire la [placa de interfaz](#).

### Pasos

1. Desconecte el cable de la barra de luces de la placa de alimentación.

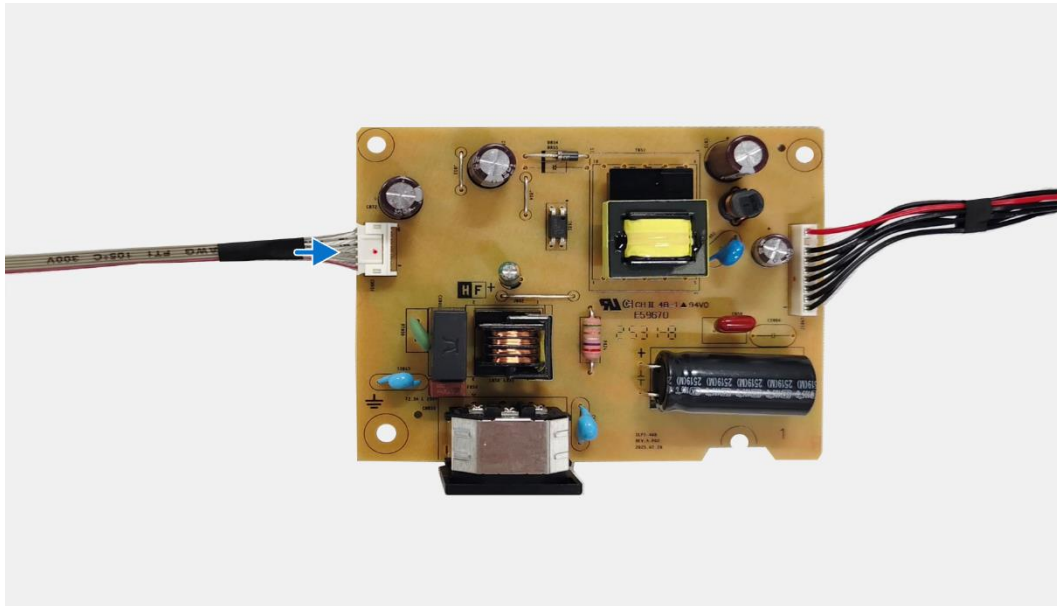


**Figura 24.** Desmontaje de la placa de alimentación

## Instalación de la placa de alimentación

### Pasos

1. Conecte el cable de la barra de luces a la placa de alimentación.



**Figura 25.** Instalación de la placa de alimentación

### Pasos siguientes

1. Instalar la [placa de interfaz](#).
2. Instalar la [placa del teclado](#).
3. Instalar el [conjunto del chasis](#).
4. Instalar la [tapa trasera](#).
5. Instalar el [soporte](#).
6. Siga el procedimiento descrito en [Después de trabajar dentro de su monitor](#).

# Resolución de problemas

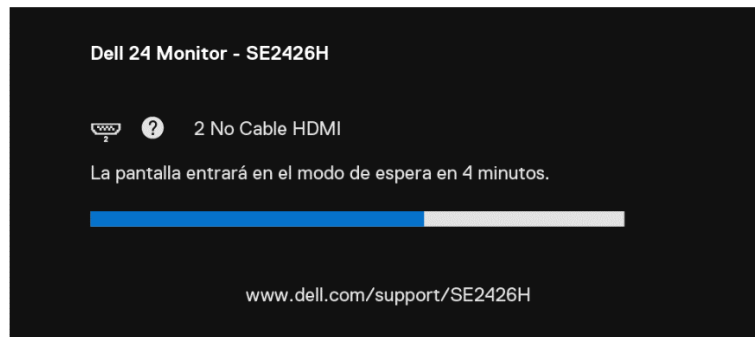
**⚠ ADVERTENCIA:** Antes de comenzar cualquiera de los procedimientos de esta sección, siga las [Instrucciones de seguridad](#).

## Comprobación automática

Su monitor dispone de una función de autocomprobación que le permite comprobar si funciona correctamente. Si el monitor y el ordenador están correctamente conectados pero la pantalla del monitor permanece oscura, ejecute la autocomprobación del monitor realizando los siguientes pasos:

1. Apague tanto el ordenador como el monitor.
2. Desconecte todos los cables de vídeo del monitor. Para garantizar un correcto funcionamiento de la autoprueba, retire todos los cables digitales de la parte posterior del ordenador.
3. Encienda el monitor.

**ⓘ NOTA:** Si el monitor no detecta señal de vídeo y funciona correctamente, debe aparecer un cuadro de diálogo en la pantalla (sobre fondo negro). Cuando está en modo de autocomprobación, el LED de encendido permanece blanco.



**Figura 26. Mensaje de advertencia de cable HDMI desconectado**

**ⓘ NOTA:** Este mensaje también aparece durante el funcionamiento normal, cuando el cable de vídeo está desconectado o dañado.

4. Apague el monitor y vuelva a conectar el cable de vídeo; a continuación, encienda el ordenador y el monitor.

Si la pantalla del monitor permanece en blanco después de realizar el procedimiento anterior, compruebe el controlador de vídeo y el ordenador, ya que el monitor funciona correctamente.



## Diagnóstico integrado

Su monitor tiene una herramienta de diagnóstico incorporada que le ayuda a determinar si cualquier anomalía que experimente en la pantalla es un problema inherente a su monitor o a su ordenador y tarjeta de vídeo.



**Figura 27. Botones de función de diagnóstico integrados**

Si desea ejecutar el diagnóstico integrado:

1. Asegúrese de que la pantalla está limpia (sin partículas de polvo en la superficie).
2. Mantenga pulsado el **Botón 4** durante unos 4 segundos y espere a que aparezca un menú emergente.
3. Use los **Botón 1** ó **2** para seleccionar  y pulse  para confirmar.  
Al principio del programa de diagnóstico aparece un patrón de prueba gris.
4. Inspeccione cuidadosamente la pantalla en busca de anomalías.
5. Pulse el **Botón 1** para cambiar los patrones de prueba.
6. Repita los pasos 4 y 5 para inspeccionar la pantalla en rojo, verde, azul, negro, blanco y las pantallas de texto.
7. Cuando esté en una pantalla de prueba de color blanco, compruebe la uniformidad del blanco y si el color blanco parece verdoso, rojizo, etc.
8. Pulse el **Botón 1** para finalizar el programa de diagnóstico.

## Problemas comunes

La siguiente tabla proporciona información general sobre los problemas comunes que podría encontrar en el monitor y las posibles soluciones:

**Tabla 7. Problemas comunes y soluciones.**

Síntomas comunes	Posibles soluciones
Sin vídeo/LED de alimentación apagado	<ul style="list-style-type: none"> <li>Asegúrese de que el cable de vídeo que conecta el monitor y su PC esté conectado de forma correcta y segura.</li> <li>Utilizando otro equipo eléctrico, compruebe que la toma de corriente eléctrica funciona correctamente.</li> <li>Asegúrese de que el botón de encendido está pulsado.</li> <li>Asegúrese de seleccionar la fuente de entrada correcta mediante el menú Fuente de entrada.</li> </ul>
No hay vídeo/LED de alimentación encendido	<ul style="list-style-type: none"> <li>Aumente los controles de brillo y contraste mediante el OSD.</li> <li>Realice la comprobación de la función de autocomprobación.</li> <li>Compruebe que no haya contactos doblados ni rotos en el conector del cable de vídeo.</li> <li>Ejecute los diagnósticos integrados.</li> <li>Asegúrese de seleccionar la fuente de entrada correcta mediante el menú Fuente de entrada.</li> </ul>
Mal enfoque	<ul style="list-style-type: none"> <li>Desconecte los cables de extensión de vídeo.</li> <li>Restablezca el monitor a la configuración de fábrica (<b>Restablecer</b>).</li> <li>Cambie la resolución de vídeo a la relación de aspecto correcta.</li> </ul>
Vídeo tembloroso	<ul style="list-style-type: none"> <li>Restablezca el monitor a la configuración de fábrica (<b>Restablecer</b>).</li> <li>Compruebe que no haya factores ambientales que puedan influir.</li> <li>Cambie de ubicación el monitor y pruébelo en otra sala.</li> </ul>
Píxeles perdidos	<ul style="list-style-type: none"> <li>Apague el monitor y vuelva a encenderlo.</li> <li>Un píxel permanentemente apagado es un defecto natural que puede darse en la tecnología LCD.</li> <li>Para obtener más información acerca de la política de calidad y píxeles del monitor Dell, consulte el sitio de soporte técnico de Dell en: <a href="#">Directrices de píxeles de Dell Display</a>.</li> </ul>
Píxeles atascados	<ul style="list-style-type: none"> <li>Apague el monitor y vuelva a encenderlo.</li> <li>Un píxel permanentemente apagado es un defecto natural que puede darse en la tecnología LCD.</li> <li>Para obtener más información acerca de la política de calidad y píxeles del monitor Dell, consulte el sitio de soporte técnico de Dell en: <a href="#">Directrices de píxeles de Dell Display</a>.</li> </ul>
Problemas de luminosidad	<ul style="list-style-type: none"> <li>Restablezca el monitor a la configuración de fábrica (<b>Restablecer</b>).</li> <li>Ajuste los controles de brillo y contraste mediante el OSD.</li> </ul>
Distorsión geométrica	<ul style="list-style-type: none"> <li>Restablezca el monitor a la configuración de fábrica (<b>Restablecer</b>).</li> <li>Ajuste la horizontal y la vertical mediante el OSD.</li> </ul>
Líneas horizontales/verticales	<ul style="list-style-type: none"> <li>Restablezca el monitor a la configuración de fábrica (<b>Restablecer</b>).</li> <li>Realice la comprobación de la función de comprobación automática y verifique si estas líneas también están en el modo de comprobación automática.</li> <li>Compruebe que no haya contactos doblados ni rotos en el conector del cable de vídeo.</li> <li>Ejecute los diagnósticos integrados.</li> </ul>
Problemas de sincronización	<ul style="list-style-type: none"> <li>Restablezca el monitor a la configuración de fábrica (<b>Restablecer</b>).</li> <li>Realice la comprobación de la función de comprobación automática para determinar si la pantalla distorsionada también aparece en el modo de autocomprobación.</li> <li>Compruebe que no haya contactos doblados ni rotos en el conector del cable de vídeo.</li> <li>Reinicie el ordenador en modo seguro.</li> </ul>

Síntomas comunes	Posibles soluciones
Cuestiones relacionadas con la seguridad	<ul style="list-style-type: none"> <li>No realice ninguno de los pasos incluidos en la sección de resolución de problemas.</li> <li>Póngase en contacto con Dell inmediatamente.</li> </ul>
Problemas intermitentes	<ul style="list-style-type: none"> <li>Pruebe los diferentes <b>Modos predefinidos</b> en el menú OSD de configuración de <b>Color</b>. Ajuste el <b>R/G/B</b> valor en <b>Color personalizado</b> en <b>Color Ajustes del OSD</b>.</li> <li>Cambie el <b>Formato color entrada</b> a <b>RGB</b> o <b>YCbCr</b> en el menú OSD de ajustes de <b>Color</b>.</li> <li>Ejecute los diagnósticos integrados.</li> </ul>
Falta color	<ul style="list-style-type: none"> <li>Realice la comprobación de la función de autocomprobación.</li> <li>Asegúrese de que el cable de vídeo que conecta el monitor y su PC esté conectado de forma correcta y segura.</li> <li>Compruebe que no haya contactos doblados ni rotos en el conector del cable de vídeo.</li> </ul>
Color equivocado	<ul style="list-style-type: none"> <li>Pruebe los diferentes <b>Modos predefinidos</b> en el menú OSD de configuración de <b>Color</b>. Ajuste el <b>R/G/B</b> valor en <b>Color personalizado</b> en <b>Color Ajustes del OSD</b>.</li> <li>Cambie el <b>Formato color entrada</b> a <b>RGB</b> o <b>YCbCr</b> en el menú OSD de ajustes de <b>Color</b>.</li> <li>Ejecute los diagnósticos integrados.</li> </ul>
Retención de imagen cuando se deja una imagen estática en el monitor durante un largo periodo de tiempo	<ul style="list-style-type: none"> <li>Configure la pantalla para que se apague tras unos minutos de inactividad. Se pueden ajustar en las <b>Opciones de energía de Windows</b> o en el <b>Ahorro de energía del Mac</b>.</li> <li>Como alternativa, utilice un salvapantallas que cambie dinámicamente.</li> </ul>
Vídeo fantasma o sobreimpresión	<ul style="list-style-type: none"> <li>Cambie el <b>Tiempo de respuesta</b> en el <b>Pantalla OSD</b> a <b>Rápido</b> o <b>Normal</b> según su aplicación y uso.</li> </ul>

## Problemas específicos del producto

**Tabla 8. Problemas y soluciones específicos de cada producto.**

Síntomas específicos	Posibles soluciones
La imagen de la pantalla es demasiado pequeña	<ul style="list-style-type: none"> <li>Compruebe la configuración de <b>Relación de aspecto</b> en el menú OSD de configuración de <b>Pantalla</b>.</li> <li>Restablezca el monitor a la configuración de fábrica (<b>Restablecer</b>).</li> </ul>
No se puede ajustar el monitor con los botones de la parte inferior del panel	<ul style="list-style-type: none"> <li>Apague el monitor, desenchufe el cable de alimentación, vuelva a enchufarlo y, a continuación, encienda el monitor.</li> <li>Compruebe si el menú OSD está bloqueado. En caso afirmativo, mantenga pulsado el botón Salir (botón 4) durante cuatro segundos para desbloquearlo.</li> </ul>
No hay señal de entrada cuando se pulsan los controles de usuario	<ul style="list-style-type: none"> <li>Compruebe la fuente de señal. Asegúrese de que el ordenador no está en modo de espera o de reposo moviendo el ratón o pulsando cualquier tecla del teclado.</li> <li>Compruebe si el cable de vídeo está bien enchufado. Desconecte y vuelva a conectar el cable de vídeo si es necesario.</li> <li>Reinicie el equipo o el reproductor de vídeo.</li> </ul>
La imagen no ocupa toda la pantalla	<ul style="list-style-type: none"> <li>Debido a los diferentes formatos de vídeo (relación de aspecto) de los DVD, el monitor puede mostrarse a pantalla completa.</li> <li>Ejecute los diagnósticos integrados.</li> </ul>

# Contactar con Dell

Para ponerse en contacto con Dell por cuestiones de ventas, asistencia técnica o servicio de atención al cliente, consulte [Contactar con el servicio técnico en el sitio de soporte de Dell](#).

- ① **NOTA:** La disponibilidad varía según País, región o producto, y algunos servicios pueden no estar disponibles en su país.
- ① **NOTA:** Si no dispone de una conexión activa a Internet, puede encontrar información de contacto sobre su factura de compra, albarán, factura o catálogo de productos Dell.

# Historial de revisiones

La siguiente tabla proporciona el historial de revisiones de este documento:

**Tabla 9. Historial de revisiones.**

Revisión	Fecha	Descripción
A00	Diciembre de 2025	Fecha de publicación original