


Monitor Dell 24 SE2426H

Instrucciones de desmontaje

Notas, precauciones y advertencias

 **NOTA:** Una NOTA indica información importante que ayuda a utilizar mejor el producto.

 **PRECAUCIÓN:** Una PRECAUCIÓN indica posibles daños en el hardware o la pérdida de datos y le indica cómo evitar el problema.

 **ADVERTENCIA:** Una ADVERTENCIA indica que se pueden producir daños materiales o personales o, incluso, la muerte.

Contenido

Instrucciones de seguridad	4
Antes de trabajar dentro de su monitor	4
Después de trabajar dentro de su monitor.....	4
Desmontaje y vuelta a montar	5
Herramientas recomendadas.....	5
Lista de tornillos	5
Soporte.....	6
Desmontaje del soporte.....	6
Instalación del soporte.....	7
Tapa trasera.....	8
Desmontaje de la tapa trasera	8
Instalación de la tapa trasera.....	9
Conjunto del chasis.....	10
Desmontaje del conjunto del chasis.....	10
Instalación del conjunto del chasis.....	13
Placa de teclado.....	16
Desmontaje de la placa del teclado.....	16
Instalación de la placa de teclado.....	17
Placa de interfaz	18
Desmontaje de la placa de interfaz	18
Instalación de la placa de interfaz	20
Placa de alimentación	22
Desmontaje de la placa de alimentación.....	22
Instalación de la placa de alimentación.....	23
Contactar con Dell.....	24
Historial de revisiones.....	25

Instrucciones de seguridad

Siga las siguientes pautas de seguridad para proteger su monitor de posibles daños y garantizar su seguridad personal. A menos que se indique lo contrario, cada procedimiento incluido en este documento presupone que usted ha leído la información de seguridad que se suministra con su monitor.

NOTA: Antes de utilizar el monitor, lea la información de seguridad que se envía con el monitor y que está impresa en el producto. Conserve la documentación en un lugar seguro para futuras consultas.

ADVERTENCIA: El uso de controles, ajustes o procedimientos de forma diferente a como se especifica en esta documentación puede provocar la exposición a descargas, riesgos eléctricos y/o riesgos mecánicos.

PRECAUCIÓN: El posible efecto a largo plazo de escuchar audio a un volumen alto a través de los auriculares (en un monitor que lo admita) puede dañar su capacidad auditiva.

- Coloque el monitor sobre una superficie sólida y manipúlelo con cuidado. La pantalla es frágil y puede dañarse si se cae o se golpea con un objeto afilado.
- Asegúrese de que su monitor está preparado eléctricamente para funcionar con la corriente alterna disponible en su localidad.
- Mantenga el monitor a temperatura ambiente. Unas condiciones de frío o calor excesivos pueden tener un efecto adverso en el cristal líquido de la pantalla.
- Conecte el cable de alimentación del monitor a una toma de corriente cercana y accesible.
- No coloque ni utilice el monitor sobre una superficie mojada o cerca del agua.
- No someta el monitor a vibraciones severas ni a condiciones de alto impacto. Por ejemplo, no coloque el monitor dentro del maletero de un coche.
- Desenchufe el monitor cuando vaya a dejarlo sin utilizar durante un periodo prolongado.
- Para evitar descargas eléctricas, no intente retirar ninguna cubierta ni tocar el interior del monitor.
- Lea atentamente estas instrucciones. Conserve este documento para futuras consultas. Siga todas las advertencias e instrucciones indicadas en el producto.
- Algunos monitores pueden montarse en la pared utilizando el soporte VESA que se vende por separado. Asegúrese de utilizar las especificaciones VESA correctas tal y como se menciona en la sección de montaje en pared de la Guía del usuario.

Para obtener información sobre las instrucciones de seguridad, consulte el documento *Información sobre seguridad, medio ambiente y normativa (SERI)* que se suministra con el monitor.

Antes de trabajar dentro de su monitor

Pasos

1. Guarde y cierre todos los archivos abiertos y salga de todas las aplicaciones abiertas.
2. Apague el monitor.
3. Desconecte el monitor y todos los dispositivos conectados de la toma de corriente.
4. Desconecte del monitor todos los dispositivos de red y periféricos conectados, como el teclado, el ratón y la base de conexión.

PRECAUCIÓN: Para desconectar un cable de red, desenchufe primero el cable del monitor y, a continuación, desenchufe el cable del dispositivo de red.

5. Retire cualquier tarjeta multimedia y disco óptico de su monitor, si procede.

Después de trabajar dentro de su monitor

PRECAUCIÓN: Dejar tornillos sueltos o mal colocados dentro del monitor puede dañarlo gravemente.

Pasos

1. Vuelva a colocar todos los tornillos y asegúrese de que no quede ningún tornillo suelto dentro del monitor.
2. Conecte los dispositivos externos, periféricos o cables que haya retirado antes de trabajar en el monitor.
3. Vuelva a colocar las tarjetas multimedia, discos o cualquier otra pieza que haya retirado antes de trabajar en el monitor.
4. Conecte el monitor y todos los dispositivos conectados a las tomas de corriente.
5. Encienda el monitor.

Desmontaje y vuelta a montar

⚠ PRECAUCIÓN: La información de esta sección está destinada a los técnicos de servicio autorizados de la región EMEA. Dell prohíbe a los usuarios desmontar el monitor, y cualquier daño causado por un servicio no autorizado no estará cubierto por la garantía.

Herramientas recomendadas

Los procedimientos de este documento pueden requerir las siguientes herramientas:

- Destornillador Phillips n.º 0
- Destornillador Phillips n.º 2
- Punzón de plástico

Lista de tornillos

i NOTA: Al retirar los tornillos de un componente, se recomienda anotar el tipo de tornillo, la cantidad de tornillos y, a continuación, colocarlos en una caja de almacenamiento de tornillos. De este modo, se garantiza que cuando se sustituya el componente se vuelva a colocar el número correcto de tornillos y el tipo de tornillo correcto.

i NOTA: Algunos ordenadores tienen superficies magnéticas. Asegúrese de no dejar los tornillos pegados a dichas superficies al sustituir un componente.

i NOTA: El color de los tornillos puede variar según la configuración solicitada.

Tabla 1. Lista de tornillos.

Componente	Tipo de tornillo	Cantidad	Imagen del tornillo
Bisagra de la tapa trasera	M4x4,5	2	
Marco central de la pantalla	M3x4	9	
Conjunto del chasis	M3x3	4	
Placa de interfaz	M3x6	2	
Placa de alimentación	M3x6	2	
Conexión a tierra del cuadro eléctrico	M4x9	1	

Soporte

Desmontaje del soporte

Requisitos previos

1. Siga el procedimiento descrito en [Antes de trabajar dentro de su monitor.](#)

Pasos

1. Coloque el monitor en una superficie plana y limpia sobre un paño suave o un cojín.
2. Presione el montaje del soporte hacia abajo para acceder al botón de apertura.
3. Con un destornillador, presione el botón de apertura y tire del montaje del soporte para separarlo del monitor.
4. Presione la pestaña de liberación en la parte inferior de la base del soporte y separe el elevador del soporte de la base del soporte.

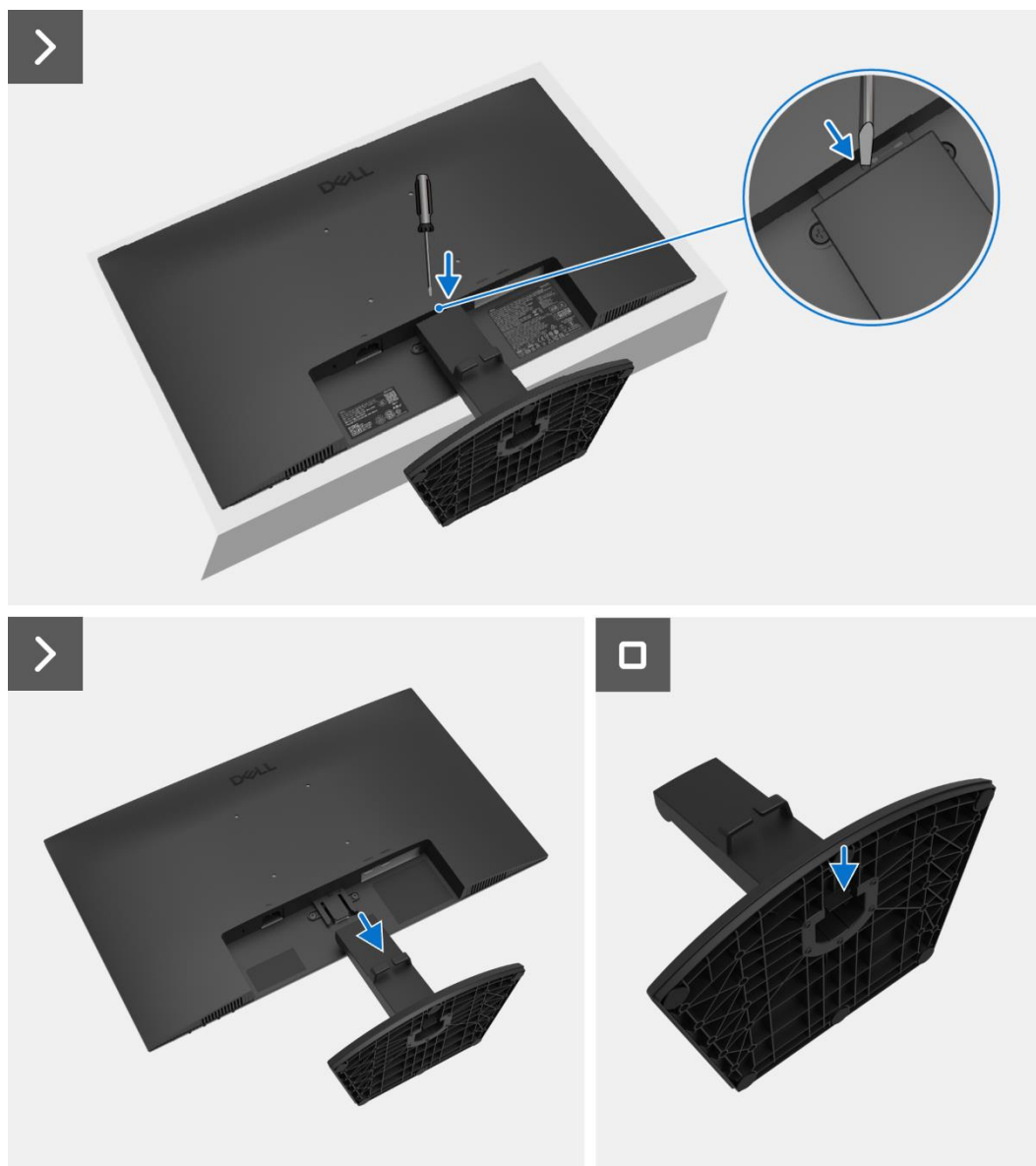


Figura 1. Desmontaje del soporte

Instalación del soporte

Pasos

1. Alinee e inserte el elevador del soporte en la base del soporte hasta que encaje en su lugar.
2. Deslice el montaje del soporte en las ranuras de la tapa trasera de la pantalla y encájelo en su sitio.

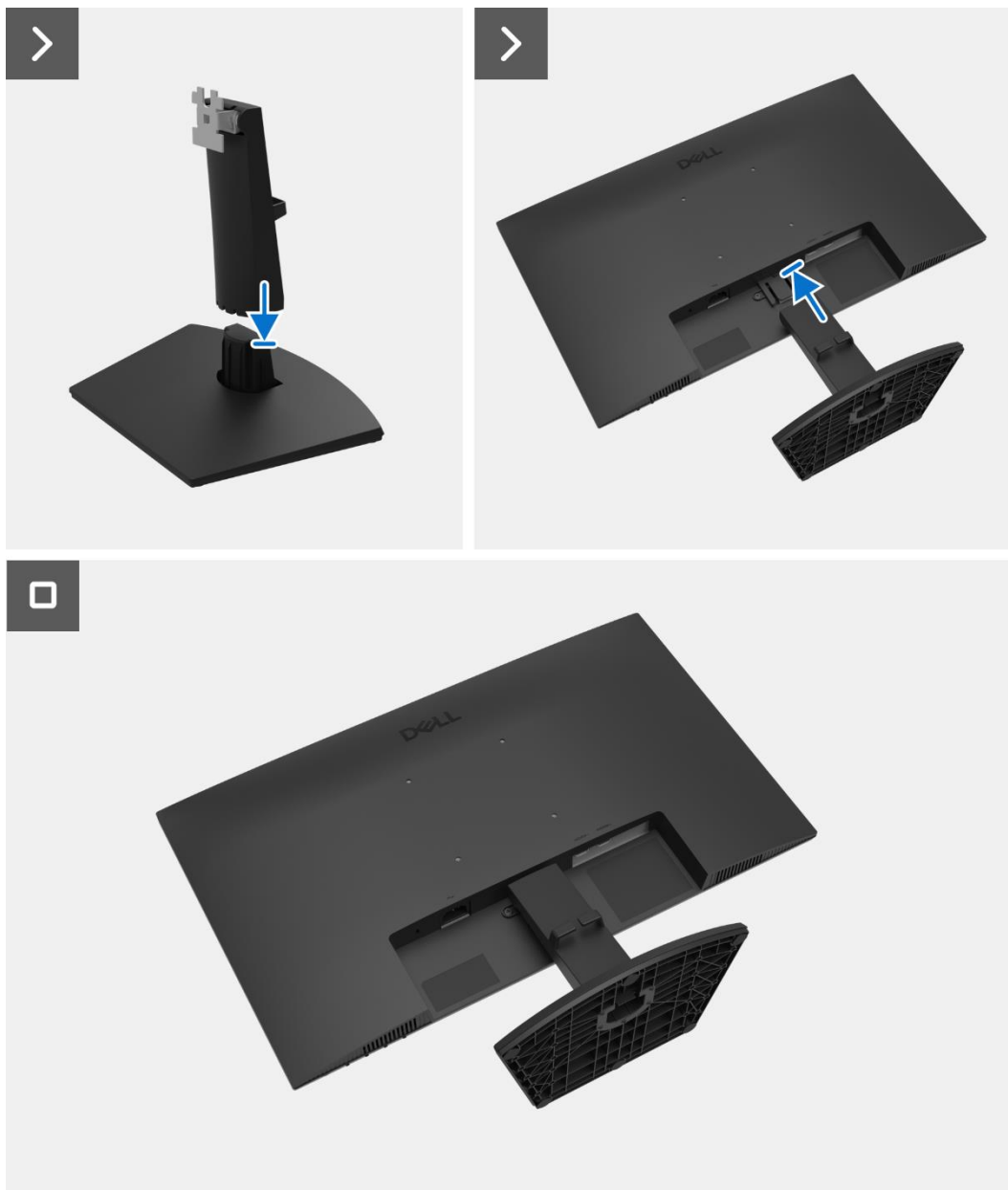


Figura 2. Instalación del soporte

Pasos siguientes

1. Siga el procedimiento descrito en [Después de trabajar dentro de su monitor](#).

Tapa trasera

Desmontaje de la tapa trasera

Requisitos previos

1. Siga el procedimiento descrito en [Antes de trabajar dentro de su monitor.](#)
2. Retire el [soporte.](#)

Pasos

1. Retire los dos tornillos (M4x4,5) que fijan la tapa trasera al conjunto del chasis.
2. Usando un punzón de plástico, haga palanca en la tapa trasera comenzando por el borde inferior del monitor.
3. Levante y retire la tapa trasera del monitor.

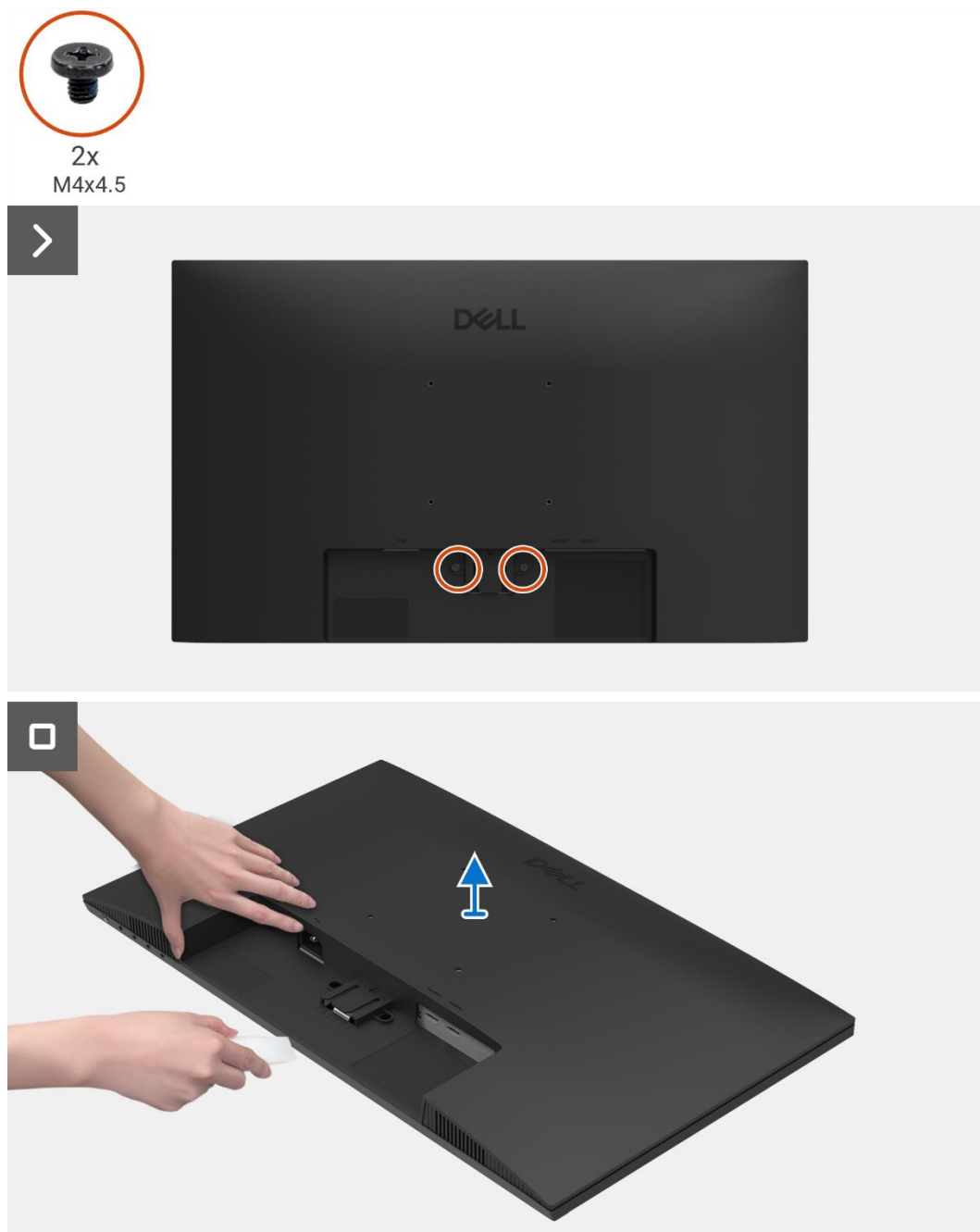


Figura 3. Desmontaje de la tapa trasera

Instalación de la tapa trasera

Pasos

1. Alinee la tapa trasera con el chasis y encájela en su sitio.
 - ① **NOTA:** Alinee los orificios de los tornillos de la tapa trasera con los orificios de los tornillos del conjunto del chasis antes de aplicar una ligera presión sobre la tapa trasera.
2. Reemplace los dos tornillos (M4x4,5) que sujetan la tapa trasera al conjunto del chasis.

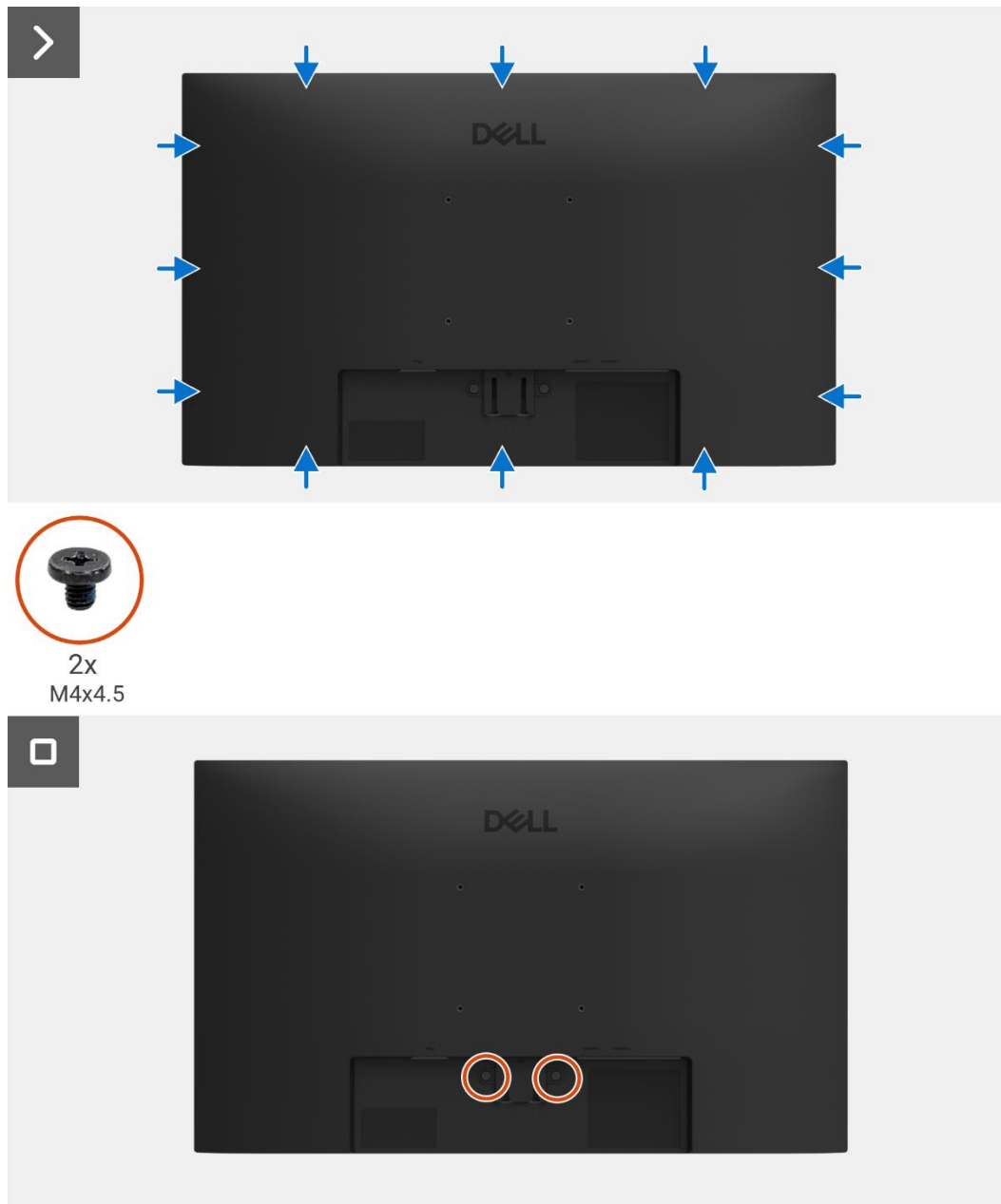


Figura 4. Instalación de la tapa trasera

Pasos siguientes

1. Instalar el [soporte](#).
2. Siga el procedimiento descrito en [Después de trabajar dentro de su monitor](#).

Conjunto del chasis

Desmontaje del conjunto del chasis

Requisitos previos

1. Siga el procedimiento descrito en [Antes de trabajar dentro de su monitor](#).
2. Retire el [soporte](#).
3. Retire la [tapa trasera](#).

Pasos

1. Retire los cuatro tornillos (M3x3) que fijan el chasis principal a la pantalla.
2. Retire la cinta que sujeta el cable de la barra de luces a la pantalla.
3. Desconecte el cable de la barra de luces del conector del panel de la pantalla.
4. Abra el pestillo y desconecte el cable del panel de teclas del conector de la placa de interfaz.
5. Retire el papel de aluminio del conjunto del chasis.
6. Desconecte el cable LVDS del conector de la pantalla.
7. Retire el conjunto del chasis de la pantalla.



4x
M3x3

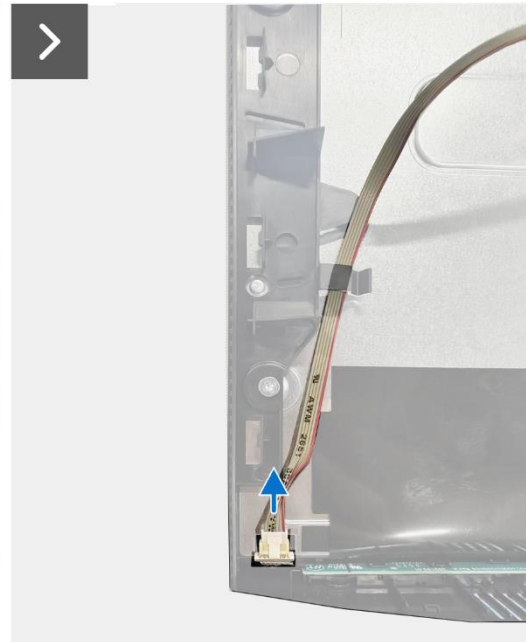
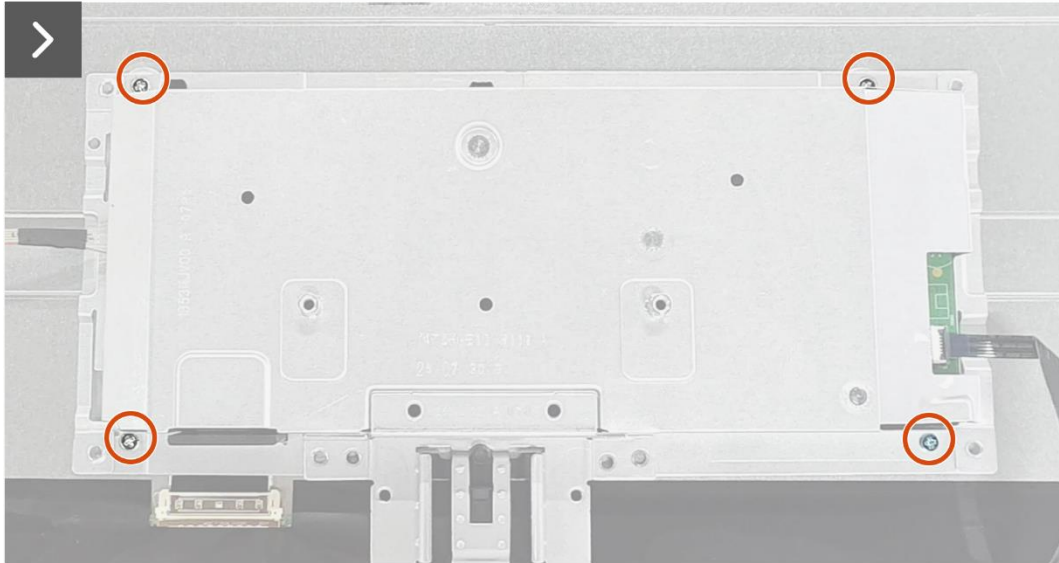


Figura 5. Desmontaje del conjunto del chasis

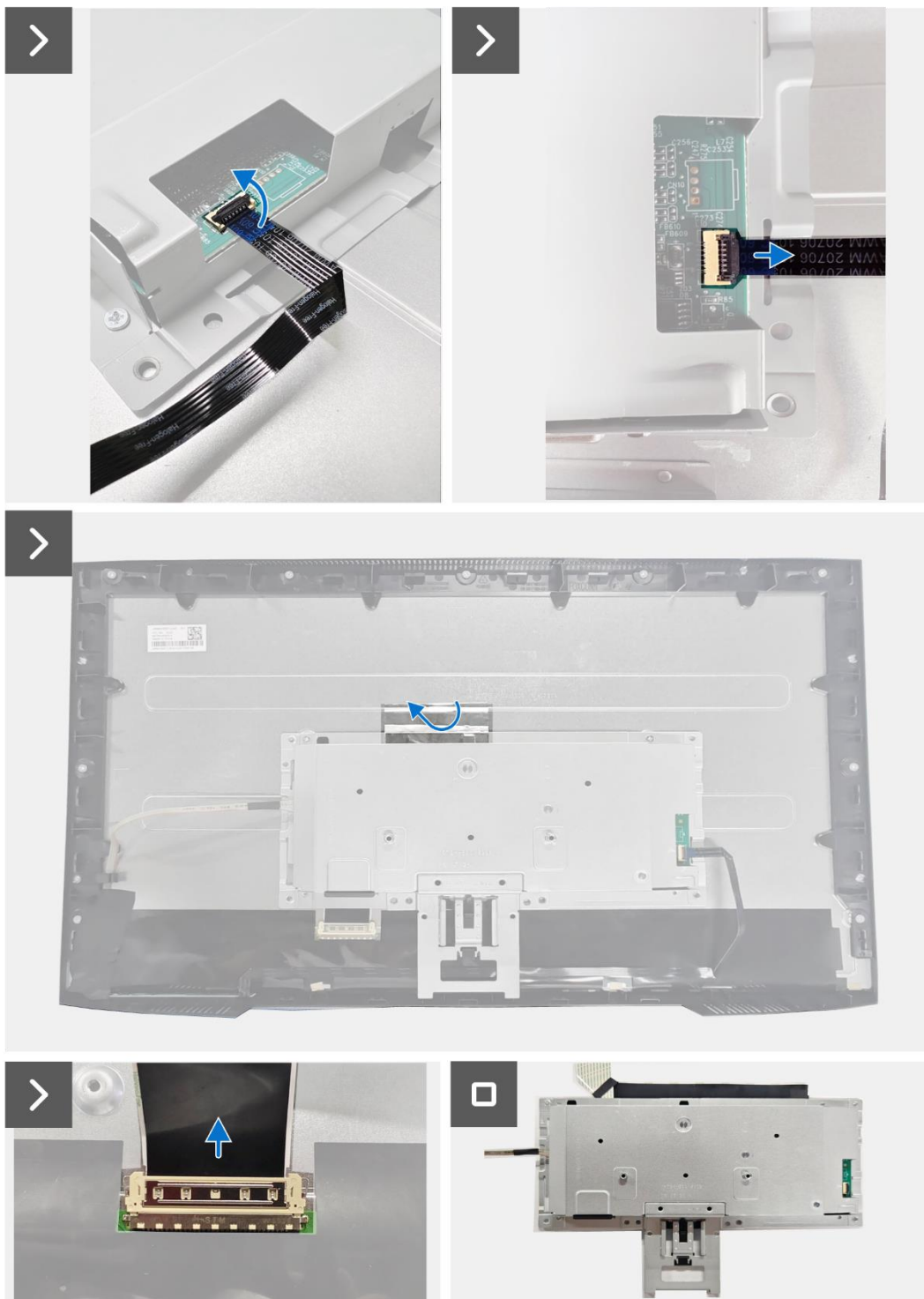
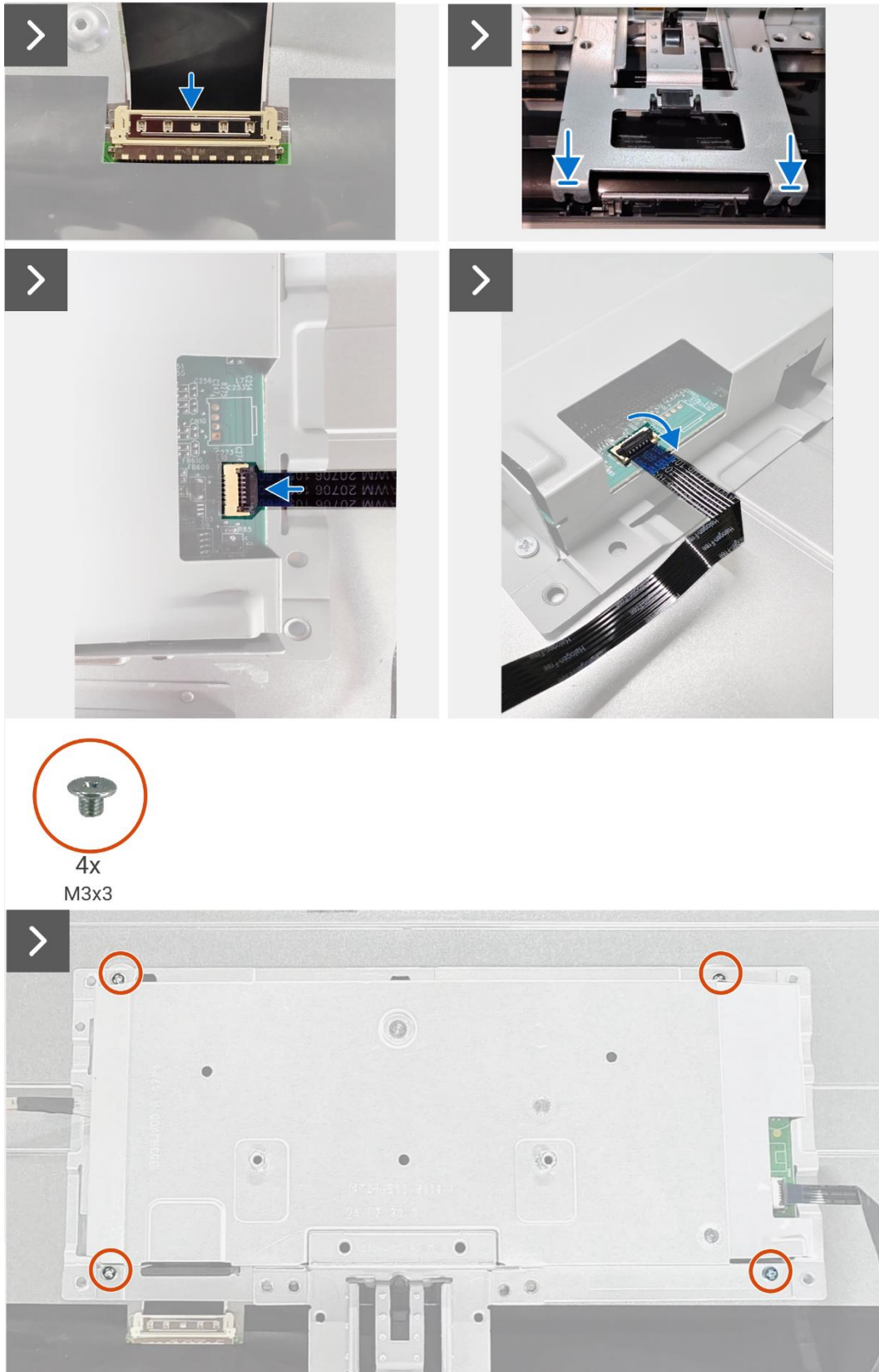


Figura 6. Desmontaje del conjunto del chasis

Instalación del conjunto del chasis

Pasos

1. Conecte el cable LVDS al conector de la pantalla.
2. Sitúe el conjunto del chasis sobre la pantalla, asegurándose de que la muesca del soporte del chasis se alinee con la nervadura en la parte inferior del marco intermedio de la pantalla.
3. Deslice el cable del teclado en el conector de la placa de interfaz y cierre la pestaña para asegurarlo en su lugar.
4. Reemplace los cuatro tornillos (M3x3) que sujetan el conjunto del chasis a la pantalla.
5. Adhiera el papel de aluminio al conjunto del chasis.
6. Conecte el cable de la barra de luces al conector de la pantalla y adhiera la cinta que lo sujeta a la pantalla.



4x
M3x3

Figura 7. Instalación del conjunto del chasis



Figura 8. Instalación del conjunto del chasis

Pasos siguientes

1. Instalar la [tapa trasera](#).
2. Instalar el [soporte](#).
3. Siga el procedimiento descrito en [Después de trabajar dentro de su monitor](#).

Placa de teclado

Desmontaje de la placa del teclado

Requisitos previos

1. Siga el procedimiento descrito en [Antes de trabajar dentro de su monitor.](#)
2. Retire el [soporte.](#)
3. Retire la [tapa trasera.](#)
4. Retire el [conjunto del chasis.](#)

Pasos

1. Retire la placa de teclado de la ranura del marco medio de la pantalla.
2. Despegue el cable del teclado del apantallamiento del panel.

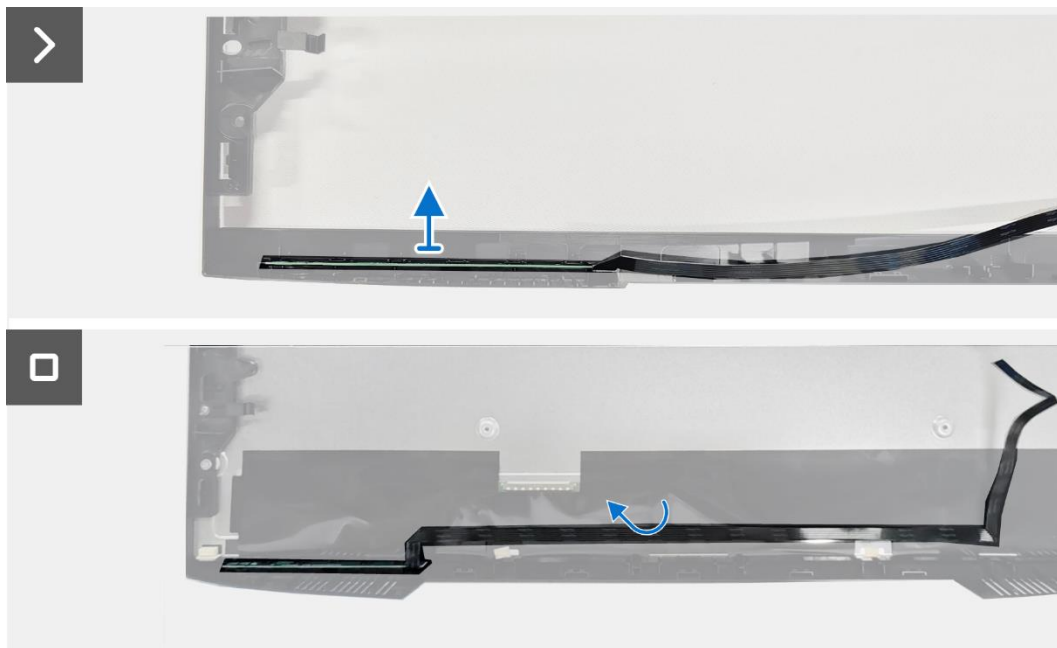


Figura 9. Desmontaje de la placa del teclado

Instalación de la placa de teclado

Pasos

1. Alinee y coloque la placa de teclado sobre el bastidor intermedio del panel de visualización.
2. Fije el cable del teclado al blindaje del panel.

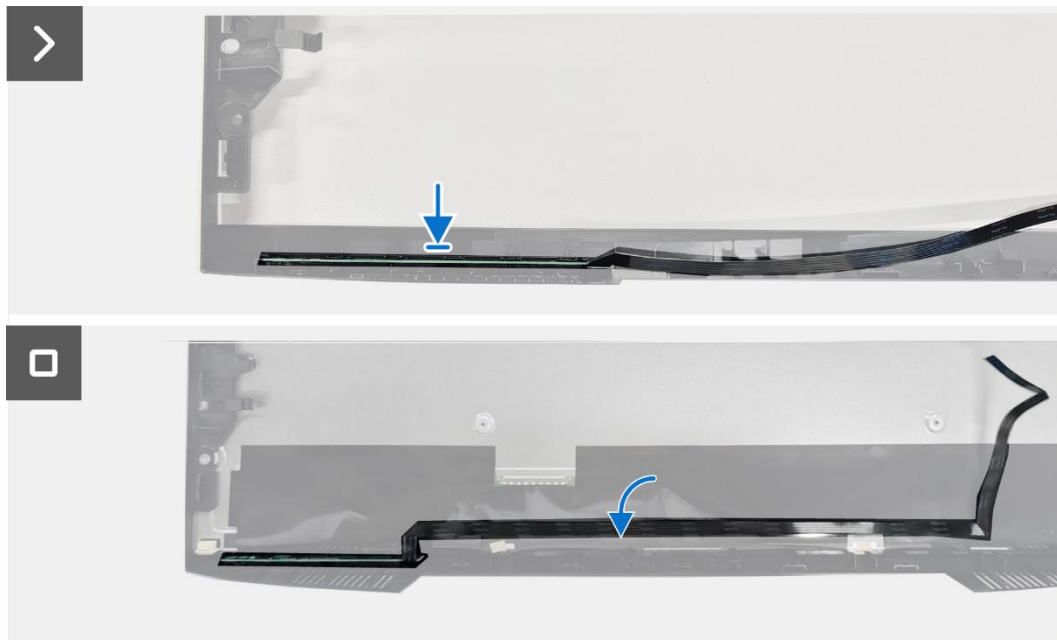


Figura 10. Instalación de la placa de teclado

Pasos siguientes

1. Instalar el [conjunto del chasis](#).
2. Instalar la [tapa trasera](#).
3. Instalar la [soporte](#).
4. Siga el procedimiento descrito en [Después de trabajar dentro de su monitor](#).

Placa de interfaz

Desmontaje de la placa de interfaz

Requisitos previos

1. Siga el procedimiento descrito en [Antes de trabajar dentro de su monitor](#).
2. Retire el [soporte](#).
3. Retire la [tapa trasera](#).
4. Retire el [conjunto del chasis](#).
5. Retire la [placa del teclado](#).

Pasos

1. Retire la lámina de Mylar del conjunto del chasis.
2. Retire los cuatro tornillos (M3x6) que sujetan la placa de interfaz y la placa de alimentación al conjunto del chasis.
3. Retire el tornillo (M4x9) que fija la placa de alimentación al conjunto del chasis.
4. Retire la placa de interfaz y la placa de alimentación del conjunto del chasis.
5. Desconecte el cable de alimentación del conector de la placa de interfaz.
6. Desconecte el cable LVDS del conector de la placa de interfaz.

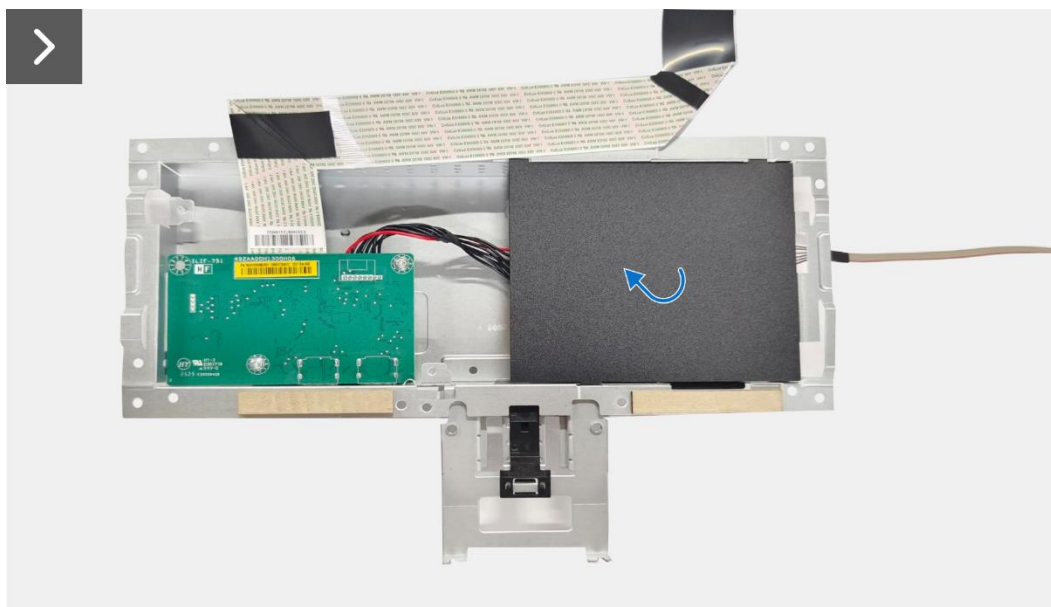


Figura 11. Desmontaje de la placa de interfaz



4x
M3x6



1x
M4x9

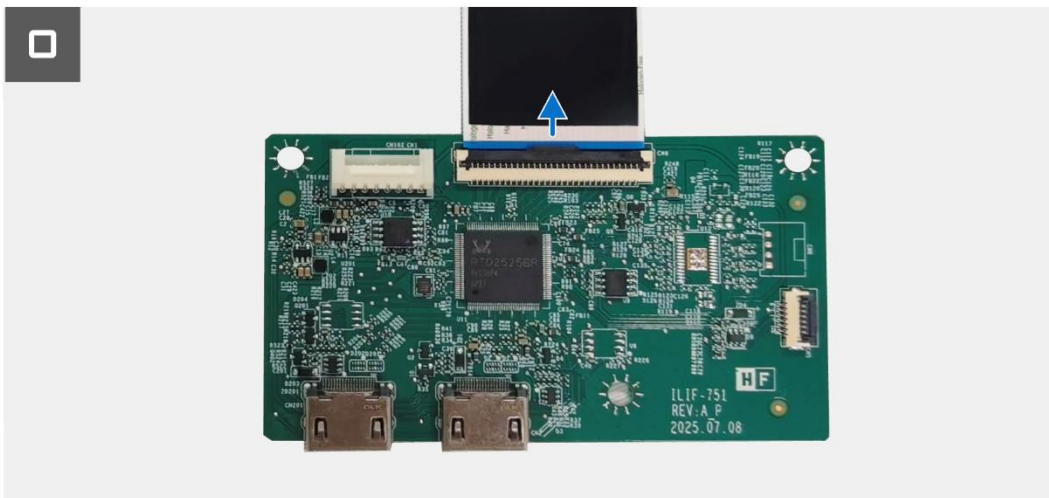
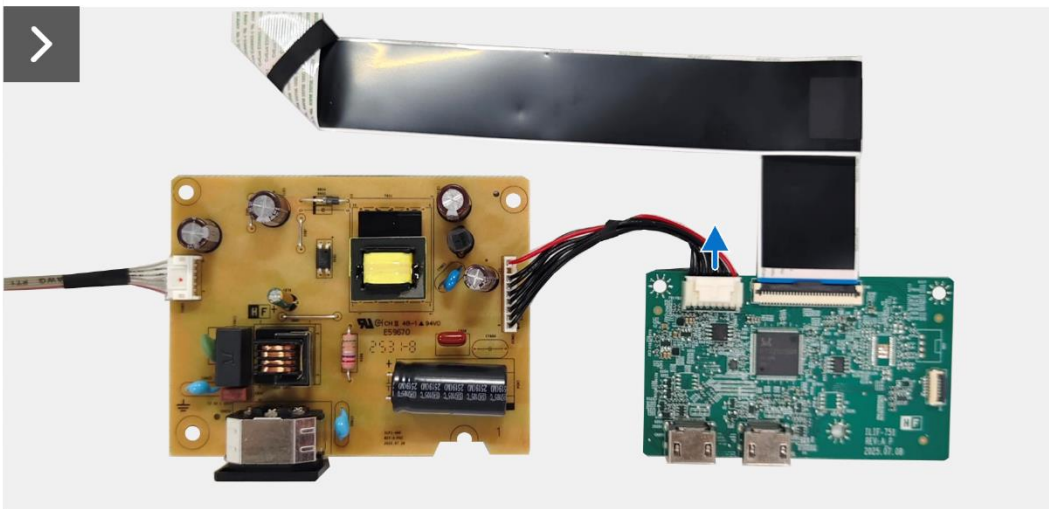


Figura 12. Desmontaje de la placa de interfaz

Instalación de la placa de interfaz

Pasos

1. Conecte el cable LVDS al conector de la placa de interfaz.
2. Conecte el cable de alimentación al conector de la placa de interfaz.
3. Alinee y coloque la placa de interfaz y la placa de alimentación en el conjunto del chasis.
4. Reemplace los cuatro tornillos (M3x6) para fijar la placa de interfaz y la placa de alimentación al conjunto del chasis.
5. Vuelva a colocar el tornillo (M4x9) para fijar la placa de alimentación al conjunto del chasis.
6. Fije la lámina Mylar al conjunto del chasis.

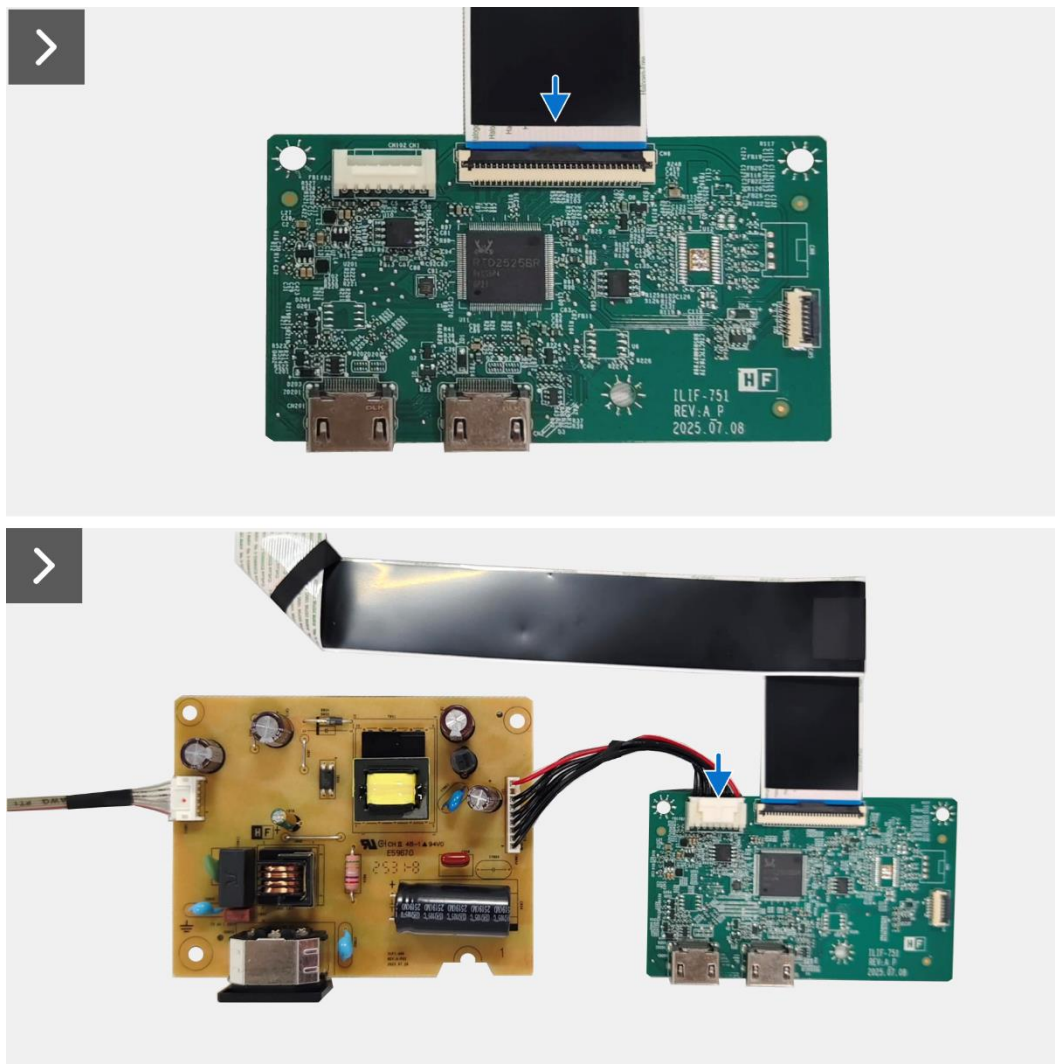


Figura 13. Instalación de la placa de interfaz

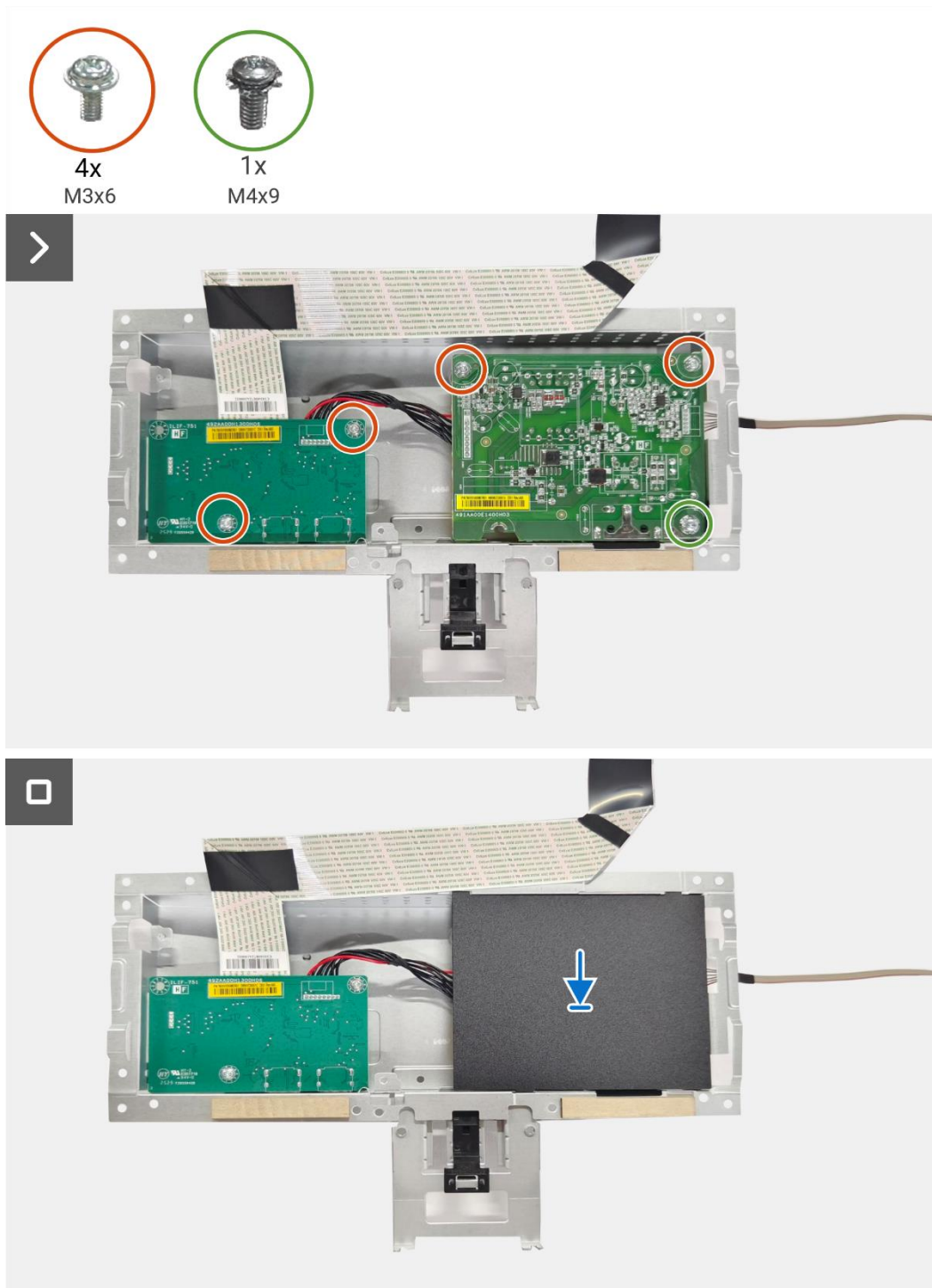


Figura 14. Instalación de la placa de interfaz

Pasos siguientes

1. Instalar la [placa del teclado](#).
2. Instalar el [conjunto del chasis](#).
3. Instalar la [tapa trasera](#).
4. Instalar la [soporte](#).
5. Siga el procedimiento descrito en [Después de trabajar dentro de su monitor](#).

Placa de alimentación

Desmontaje de la placa de alimentación

Requisitos previos

1. Siga el procedimiento descrito en [Antes de trabajar dentro de su monitor.](#)
2. Retire el [soporte](#).
3. Retire la [tapa trasera](#).
4. Retire el [conjunto del chasis](#).
5. Retire la [placa del teclado](#).
6. Retire la [placa de interfaz](#).

Pasos

1. Desconecte el cable de la barra de luces de la placa de alimentación.

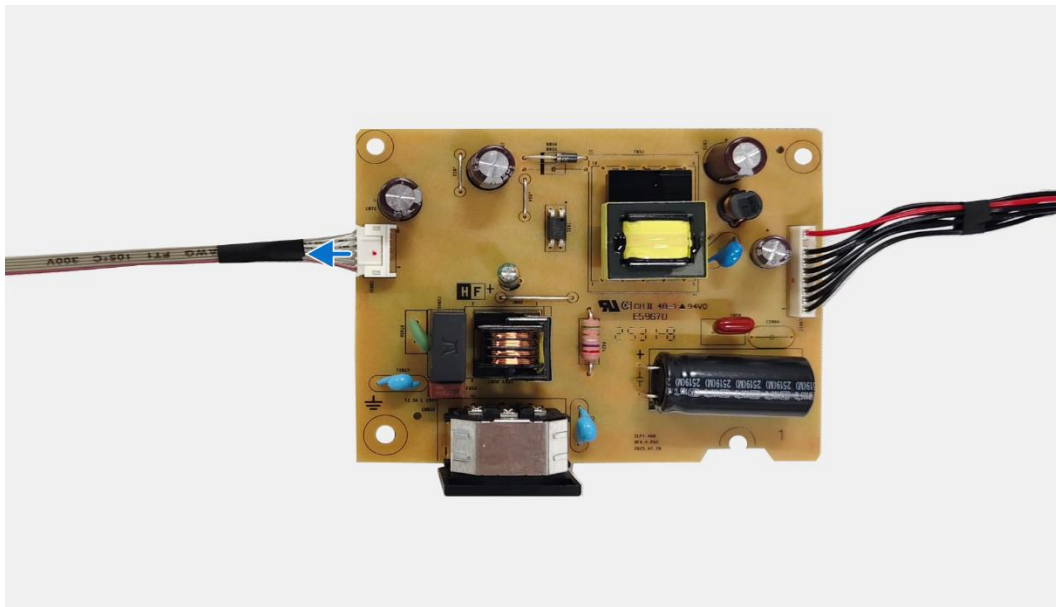


Figura 15. Desmontaje de la placa de alimentación

Instalación de la placa de alimentación

Pasos

1. Conecte el cable de la barra de luces a la placa de alimentación.

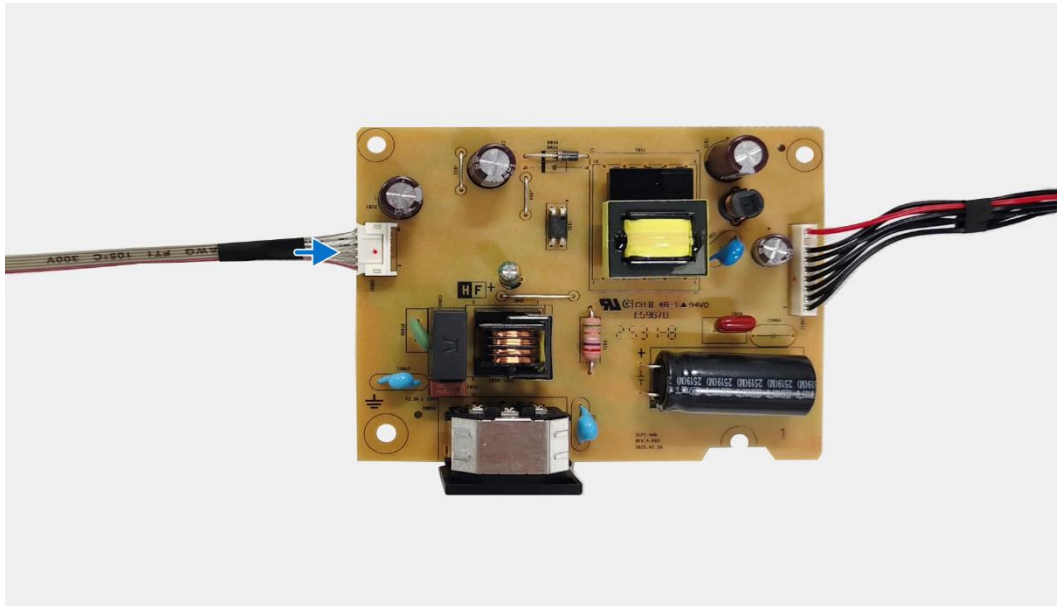


Figura 16. Instalación de la placa de alimentación

Pasos siguientes

1. Instalar la [placa de interfaz](#).
2. Instalar la [placa del teclado](#).
3. Instalar el [conjunto del chasis](#).
4. Instalar la [tapa trasera](#).
5. Instalar la [soporte](#).
6. Siga el procedimiento descrito en [Después de trabajar dentro de su monitor](#).

Contactar con Dell

Para ponerse en contacto con Dell por cuestiones de ventas, asistencia técnica o servicio de atención al cliente, consulte [Contactar con el servicio técnico en el sitio de soporte de Dell](#).

NOTA: La disponibilidad varía según País, región o producto, y algunos servicios pueden no estar disponibles en su país.

NOTA: Si no dispone de una conexión activa a Internet, puede encontrar información de contacto sobre su factura de compra, albarán, factura o catálogo de productos Dell.

Historial de revisiones

La siguiente tabla proporciona el historial de revisiones de este documento:

Tabla 2. Historial de revisiones.

Revisión	Fecha	Descripción
A00	Diciembre de 2025	Fecha de publicación original