



# Moniteur Dell 24 SE2426H

Manuel d'entretien simplifié

## Remarques, mises en garde et avertissements

 **REMARQUE** : Une REMARQUE indique des informations importantes qui vous aideront à mieux utiliser votre produit.

 **MISE EN GARDE** : Une MISE EN GARDE indique un risque de dommage matériel ou de perte de données et vous indique comment éviter le problème.

 **AVERTISSEMENT** : UN AVERTISSEMENT indique un risque de dommage matériel, de blessure corporelle ou de mort.

# Table des matières

<b>Instructions de sécurité</b> .....	<b>4</b>
<b>Avant d'intervenir à l'intérieur du moniteur</b> .....	<b>4</b>
<b>Après être intervenu à l'intérieur du moniteur</b> .....	<b>4</b>
<b>Vues du moniteur SE2426H</b> .....	<b>5</b>
<b>Vue de face</b> .....	<b>5</b>
<b>Vue de derrière</b> .....	<b>6</b>
<b>Vue de côté</b> .....	<b>7</b>
<b>Vue de dessous</b> .....	<b>7</b>
<b>Principaux composants du moniteur SE2426H</b> .....	<b>8</b>
<b>Diagramme de connectivité du câblage</b> .....	<b>9</b>
<b>Connexion des câbles</b> .....	<b>10</b>
<b>Branchement du câble HDMI</b> .....	<b>10</b>
<b>Branchement du câble d'alimentation</b> .....	<b>10</b>
<b>Démontage et remontage</b> .....	<b>11</b>
<b>Outils recommandés</b> .....	<b>11</b>
<b>Liste des vis</b> .....	<b>11</b>
<b>Socle</b> .....	<b>12</b>
Retrait du socle .....	12
Installation du socle .....	13
<b>Couvercle arrière</b> .....	<b>14</b>
Retrait du couvercle arrière .....	14
Installation du couvercle arrière .....	15
<b>Assemblage du châssis</b> .....	<b>16</b>
Retrait de l'assemblage du châssis .....	16
Installation de l'assemblage du châssis .....	19
<b>Carte du clavier</b> .....	<b>22</b>
Retrait de la carte du clavier .....	22
Installation de la carte du clavier .....	23
<b>Carte d'interface</b> .....	<b>24</b>
Retrait de la carte d'interface .....	24
Installation de la carte d'interface .....	26
<b>Carte d'alimentation</b> .....	<b>28</b>
Retrait de la carte d'alimentation .....	28
Installation de la carte d'alimentation .....	29
<b>Dépannage</b> .....	<b>30</b>
<b>Test auto</b> .....	<b>30</b>
<b>Diagnostic intégré</b> .....	<b>31</b>
<b>Problèmes courants</b> .....	<b>32</b>
<b>Problèmes spécifiques au produit</b> .....	<b>33</b>
<b>Contacteur Dell</b> .....	<b>34</b>
<b>Historique des révisions</b> .....	<b>35</b>

# Instructions de sécurité

Respectez les consignes de sécurité suivantes pour protéger votre moniteur contre d'éventuels dommages et pour assurer votre sécurité personnelle. Sauf indication contraire, chaque procédure incluse dans ce document suppose que vous avez lu les informations de sécurité fournies avec votre moniteur.

**REMARQUE :** Avant d'utiliser le moniteur, lisez les informations de sécurité fournies avec votre moniteur et imprimées sur le produit. Conservez la documentation dans un endroit sûr pour pouvoir la consulter ultérieurement.

**AVERTISSEMENT :** L'utilisation de commandes, de réglages ou de procédures autres que ceux spécifiés dans cette documentation peut entraîner une exposition à des chocs, des risques d'origine électrique ou des risques d'origine mécanique.

**MISE EN GARDE :** L'écoute de contenu audio à un volume fort au moyen d'un casque (sur un moniteur qui le prend en charge) peut endommager votre audition à long terme.

- Placez le moniteur sur une surface solide et manipulez-le avec précaution. L'écran est fragile et peut être endommagé en cas de chute ou de choc avec un objet pointu.
- Assurez-vous que votre moniteur est compatible avec l'alimentation en courant alternatif disponible dans votre région.
- Gardez le moniteur à température ambiante. Des conditions de froid ou de chaleur excessives peuvent avoir un effet néfaste sur les cristaux liquides de l'écran.
- Branchez le cordon d'alimentation du moniteur sur une prise murale proche et accessible. Voir [Connexion des câbles](#).
- Ne placez pas et n'utilisez pas le moniteur sur une surface mouillée ou à proximité de l'eau.
- Ne soumettez pas le moniteur à des vibrations importantes ou à des chocs violents. Par exemple, ne placez pas le moniteur dans le coffre d'une voiture.
- Débranchez le moniteur s'il doit rester inutilisé pendant une période prolongée.
- Pour éviter tout risque d'électrocution, n'essayez pas de retirer de couvercle ou de toucher l'intérieur du moniteur.
- Lisez attentivement ces instructions. Conservez ce document pour toute référence ultérieure. Respectez tous les avertissements et toutes les instructions figurant sur le produit.
- Certains moniteurs peuvent être fixés au mur à l'aide d'un support VESA vendu séparément. Veillez à utiliser les spécifications VESA correctes, comme indiqué dans la section relative au montage mural du guide de l'utilisateur.

Pour plus d'informations sur les consignes de sécurité, consultez le document relatif aux *informations sur la sécurité, l'environnement et la réglementation (SERI)* fourni avec le moniteur.

## Avant d'intervenir à l'intérieur du moniteur

### Étapes

1. Enregistrez et fermez tous les fichiers ouverts et quittez toutes les applications ouvertes.
2. Éteignez votre moniteur.
3. Débranchez votre moniteur et tous les appareils connectés de leurs prises électriques.
4. Déconnectez de votre moniteur tous les périphériques et appareils réseau connectés, tels que le clavier, la souris et la station d'accueil.

**MISE EN GARDE :** Pour déconnecter un câble réseau, débranchez d'abord le câble du moniteur, puis le câble du périphérique réseau.

5. Retirez la carte multimédia et le disque optique de votre moniteur, le cas échéant.

## Après être intervenu à l'intérieur du moniteur

**MISE EN GARDE :** Si des vis à l'intérieur du moniteur sont desserrées ou au mauvais endroit, vous risquez de l'endommager gravement.

### Étapes

1. Remettez toutes les vis en place et assurez-vous qu'il ne reste plus de vis à l'intérieur du moniteur.
2. Connectez les appareils externes, les périphériques ou les câbles que vous avez retirés avant de travailler sur votre moniteur.
3. Remettez en place les cartes multimédias, les disques ou toute autre pièce que vous avez retirés avant d'intervenir sur votre moniteur.
4. Branchez votre moniteur et tous les appareils connectés à leurs prises électriques.
5. Allumez votre moniteur.

# Vues du moniteur SE2426H

## Vue de face

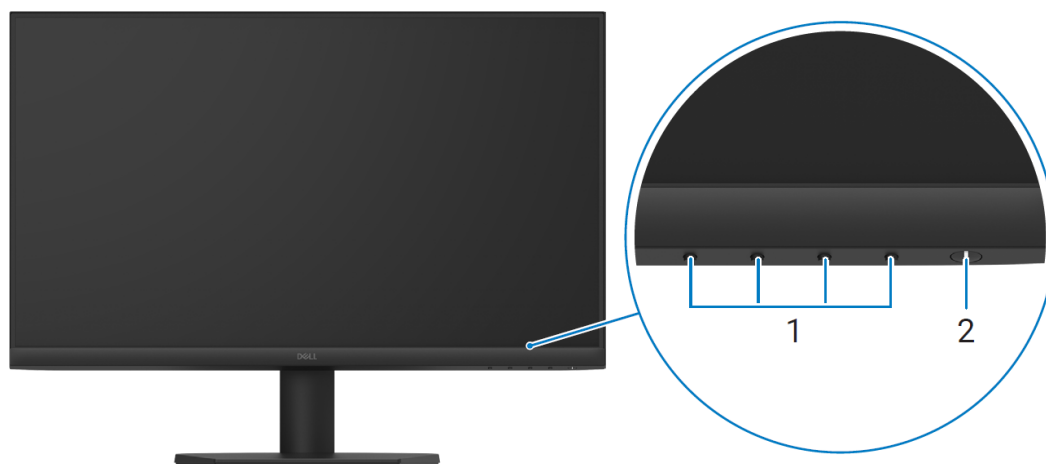
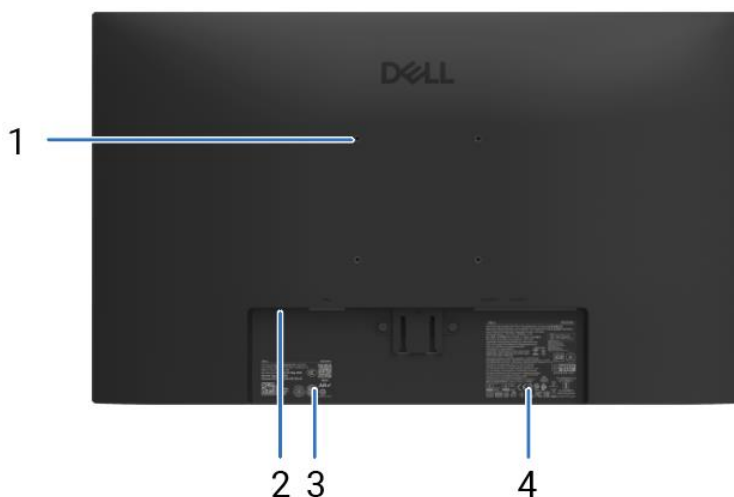


Figure 1. Vue de face du moniteur

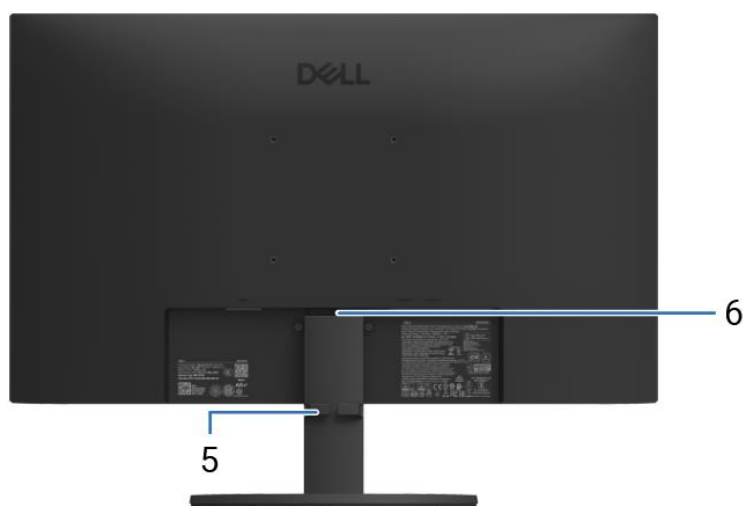
Tableau 1. Composants et descriptions.

Étiquette	Description	Utilisation
1	Boutons de fonction	Ils permettent d'accéder au menu OSD et modifier les réglages si nécessaire.
2	Bouton d'alimentation (avec voyant LED)	Permet d'allumer ou éteindre le moniteur. Un voyant blanc fixe indique que le moniteur est allumé et qu'il fonctionne. Un voyant blanc clignotant indique que le moniteur est en mode veille.

## Vue de derrière



**Figure 2. Vue de derrière sans le support du moniteur**



**Figure 3. Vue arrière avec support de moniteur**

**Tableau 2. Composants et descriptions.**

Étiquette	Description	Utilisation
1	Trous de montage VESA (100 mm x 100 mm)	Fixez le moniteur au mur en utilisant un kit de support mural compatible VESA.
2	Fente de verrouillage de sécurité (basée sur la fente de sécurité Kensington)	Attachez votre moniteur à l'aide d'un verrou de sécurité (acheté séparément) afin d'éviter tout déplacement non autorisé de votre moniteur.
3	Étiquette réglementaire (indiquant le code QR MyDell, le numéro de série et l'étiquette de service)	Reportez-vous à cette étiquette si vous devez contacter l'assistance technique de Dell. L'étiquette de service est un identifiant alphanumérique unique qui permet aux techniciens du service Dell de connaître les spécifications de votre moniteur et d'accéder aux informations de garantie.
4	Étiquette d'informations réglementaires	Liste les certifications réglementaires.
5	Attache de rangement de câbles	Permet de ranger les câbles en les faisant passer à travers la fente.
6	Bouton de libération du socle	Permet de détacher le socle du moniteur.

## Vue de côté

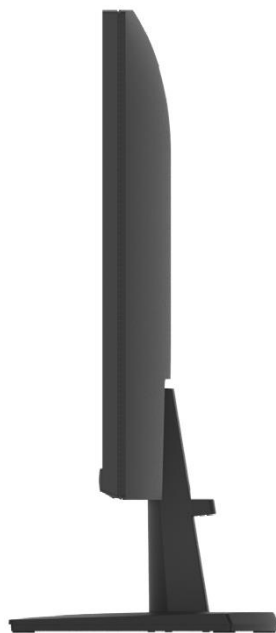


Figure 4. Vue de côté du moniteur

## Vue de dessous



Figure 5. Vue de dessous du moniteur

Tableau 3. Composants et descriptions.

Étiquette	Description	Utilisation
1	Port d'alimentation	Il permet le branchement du cordon d'alimentation du moniteur.
2	Port HDMI 1	Connectez votre ordinateur à l'aide du câble HDMI.
3	Port HDMI 2	Connectez votre ordinateur à l'aide du câble HDMI.

# Principaux composants du moniteur SE2426H

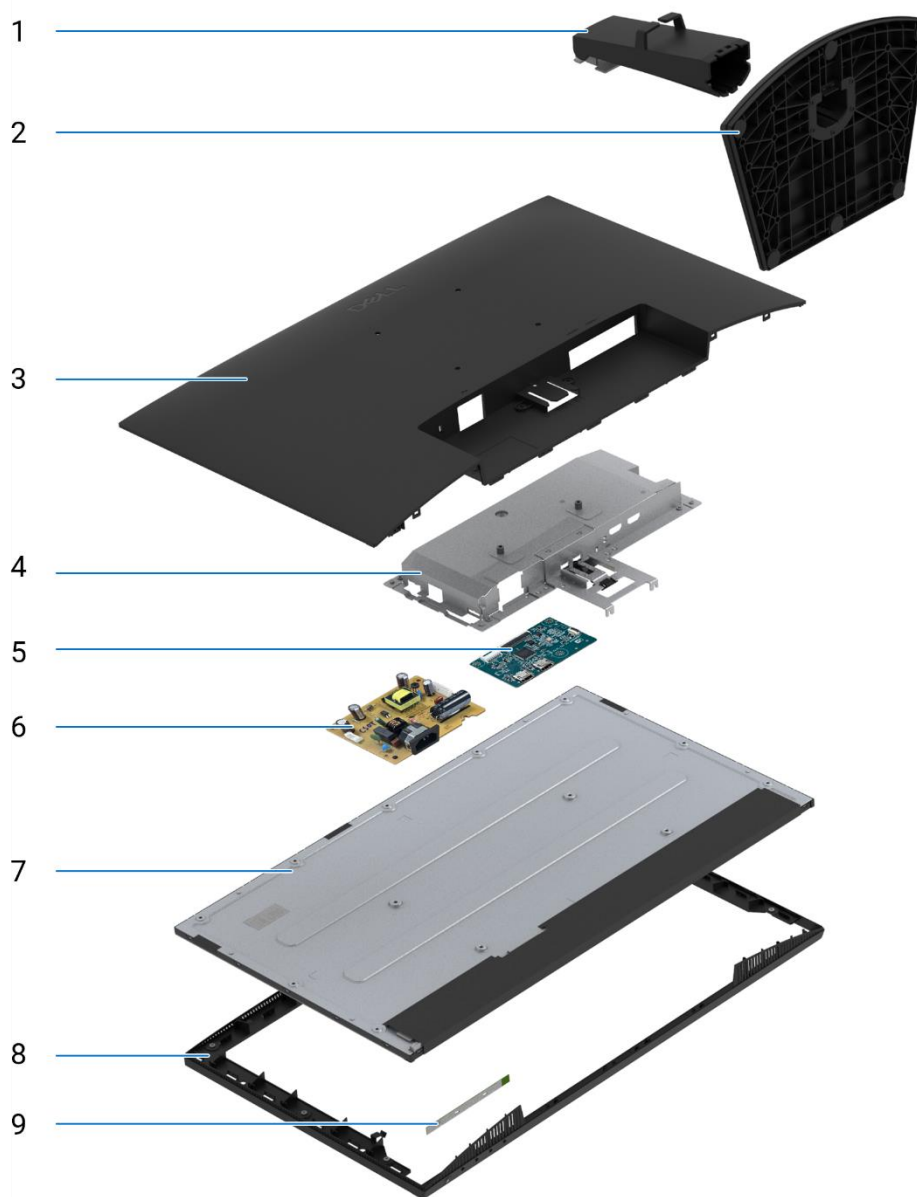
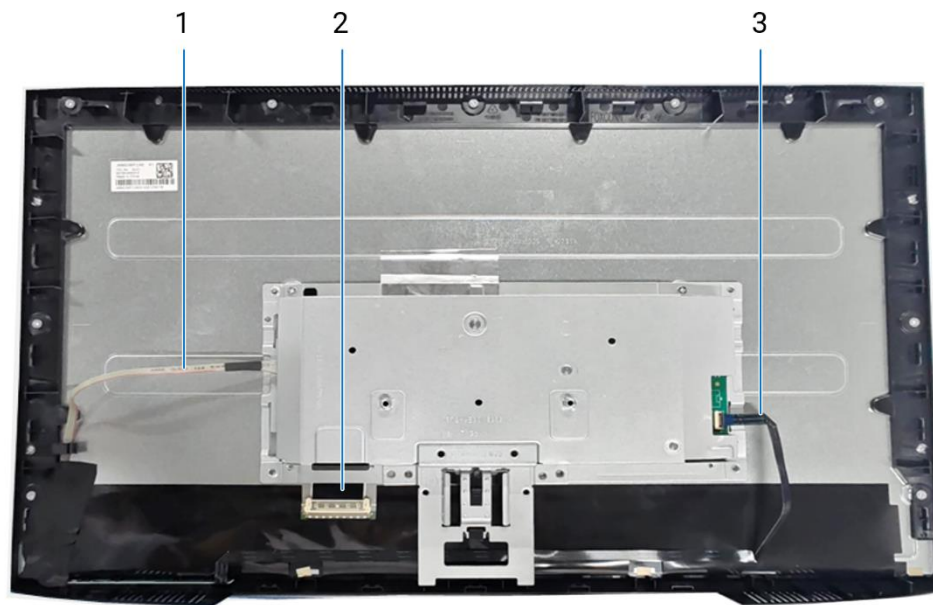


Figure 6. Principaux composants

Tableau 4. Composants.

Élément	Description	Élément	Description
1	Colonne du socle	6	Carte d'alimentation
2	Base du socle	7	Panneau d'affichage
3	Couvercle arrière	8	Cadre intermédiaire de l'écran
4	Châssis	9	Carte du clavier
5	Carte d'interface		

# Diagramme de connectivité du câblage



**Figure 7.** Diagramme de connectivité du câblage

**Tableau 5.** Câbles.

Élément	Description
1	Câble de la barre lumineuse
2	Câble de signalisation différentielle à basse tension (LVDS)
3	Câble du clavier

# Connexion des câbles

- ⚠ AVERTISSEMENT :** Avant de commencer l'une des procédures suivantes, suivez les [Instructions de sécurité](#).
- ⚠ AVERTISSEMENT :** Pour votre sécurité, assurez-vous que la prise électrique avec mise à la terre dans laquelle vous branchez le câble d'alimentation est facilement accessible à l'opérateur et située aussi près que possible de l'équipement. Pour couper l'alimentation de l'équipement, débranchez le câble d'alimentation de la prise électrique en saisissant fermement la fiche. Ne tirez jamais sur le cordon.
- ⚠ AVERTISSEMENT :** Un cordon d'alimentation certifié doit être utilisé avec cet équipement. Les réglementations nationales en matière d'installation ou d'équipement doivent être prises en compte. Il convient d'utiliser un cordon d'alimentation certifié qui n'est pas plus léger qu'un cordon flexible ordinaire en polychlorure de vinyle conforme à la norme IEC 60227 (désignation H05VV-F 3G 0,75 mm<sup>2</sup> ou H05VVH2-F2 3G 0,75 mm<sup>2</sup>).
- ℹ REMARQUE :** Ne connectez pas tous les câbles à l'ordinateur en même temps. Il est recommandé de faire passer les câbles par la fente de passage de câbles avant de les brancher à l'écran.
- ℹ REMARQUE :** Les moniteurs Dell sont conçus pour fonctionner de manière optimale avec les câbles Dell fournis dans la boîte. Dell ne garantit pas la qualité et les performances vidéo si des câbles d'une marque autre que Dell sont utilisés.

Pour connecter votre moniteur à l'ordinateur :

1. Éteignez votre ordinateur et débranchez son câble d'alimentation.
2. Connectez le HDMI de votre moniteur à l'ordinateur.
3. Branchez les câbles d'alimentation de l'ordinateur et du moniteur aux prises murales, puis mettez-les sous tension.

## Branchement du câble HDMI

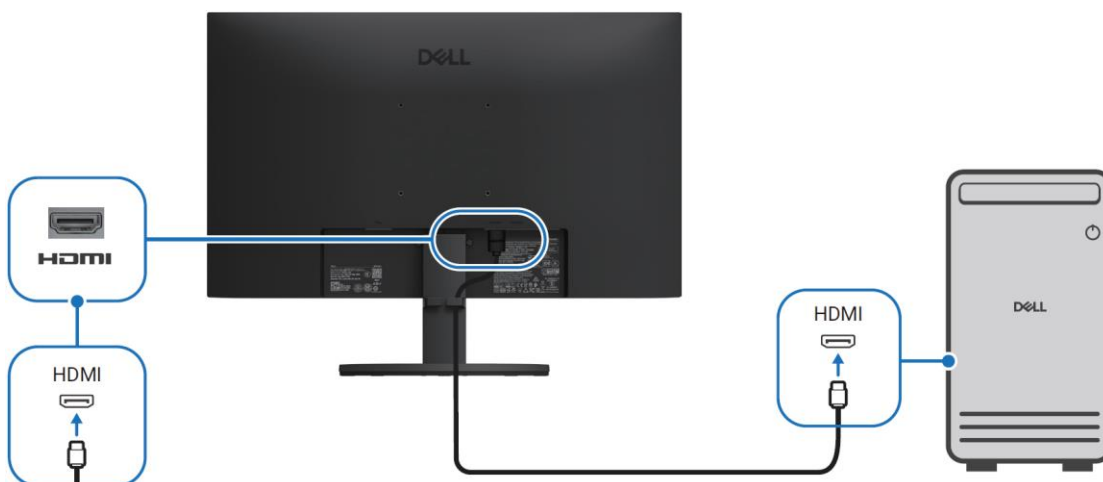


Figure 8. Branchement du câble HDMI

## Branchement du câble d'alimentation

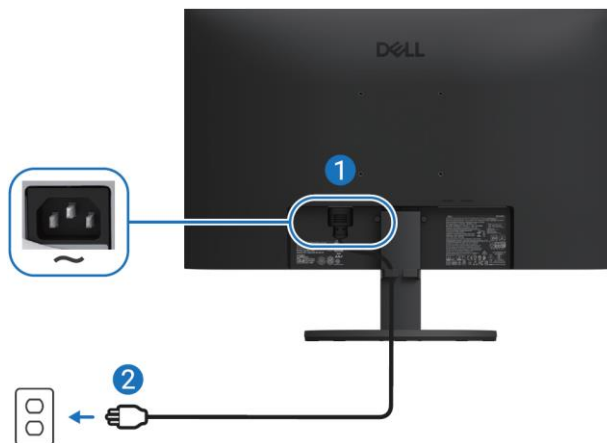


Figure 9. Branchement du câble d'alimentation

# Démontage et remontage

**⚠ MISE EN GARDE :** Les informations contenues dans cette section sont destinées aux techniciens de maintenance agréés de la région EMEA. Dell interdit aux utilisateurs de démonter le moniteur et tout dommage causé par un entretien non autorisé ne sera pas couvert par la garantie.

## Outils recommandés

Les procédures décrites dans ce document peuvent nécessiter les outils suivants :

- Tournevis cruciforme n° 0
- Tournevis cruciforme n° 2
- Point à tracer en plastique







## Liste des vis

**i REMARQUE :** Lorsque vous retirez des vis d'un composant, il est recommandé de noter le type de vis, la quantité de vis, puis de les placer dans une boîte de rangement pour vis. Cela permet de s'assurer que le bon nombre de vis et le bon type de vis sont récupérés lors du remplacement du composant.

**i REMARQUE :** Certains ordinateurs présentent des surfaces magnétiques. Veillez à ce que les vis ne restent pas attachées à ces surfaces lorsque vous remplacez un composant.

**i REMARQUE :** La couleur des vis peut varier en fonction de la configuration commandée.

**Tableau 6. Liste des vis.**

Composant	Type de vis	Quantité	Image de la vis
Charnière du couvercle arrière	M4x4,5	2	
Cadre intermédiaire de l'écran	M3x4	9	
Assemblage du châssis	M3x3	4	
Carte d'interface	M3x6	2	
Carte d'alimentation	M3x6	2	
Mise à la terre de la carte d'alimentation	M4x9	1	

# Socle

## Retrait du socle

### Conditions préalables

1. Suivez la procédure dans la section [Avant d'intervenir à l'intérieur du moniteur.](#)

### Étapes

1. Placez le moniteur sur une surface propre et plane, sur un chiffon doux ou un coussin.
2. Appuyez sur l'ensemble socle vers le bas pour accéder au bouton de libération.
3. À l'aide d'un tournevis, appuyez sur le bouton de libération et tirez l'ensemble socle pour l'éloigner du moniteur.
4. Appuyez sur l'onglet de déverrouillage situé en bas de la base du socle et séparez la colonne du socle de la base du socle.

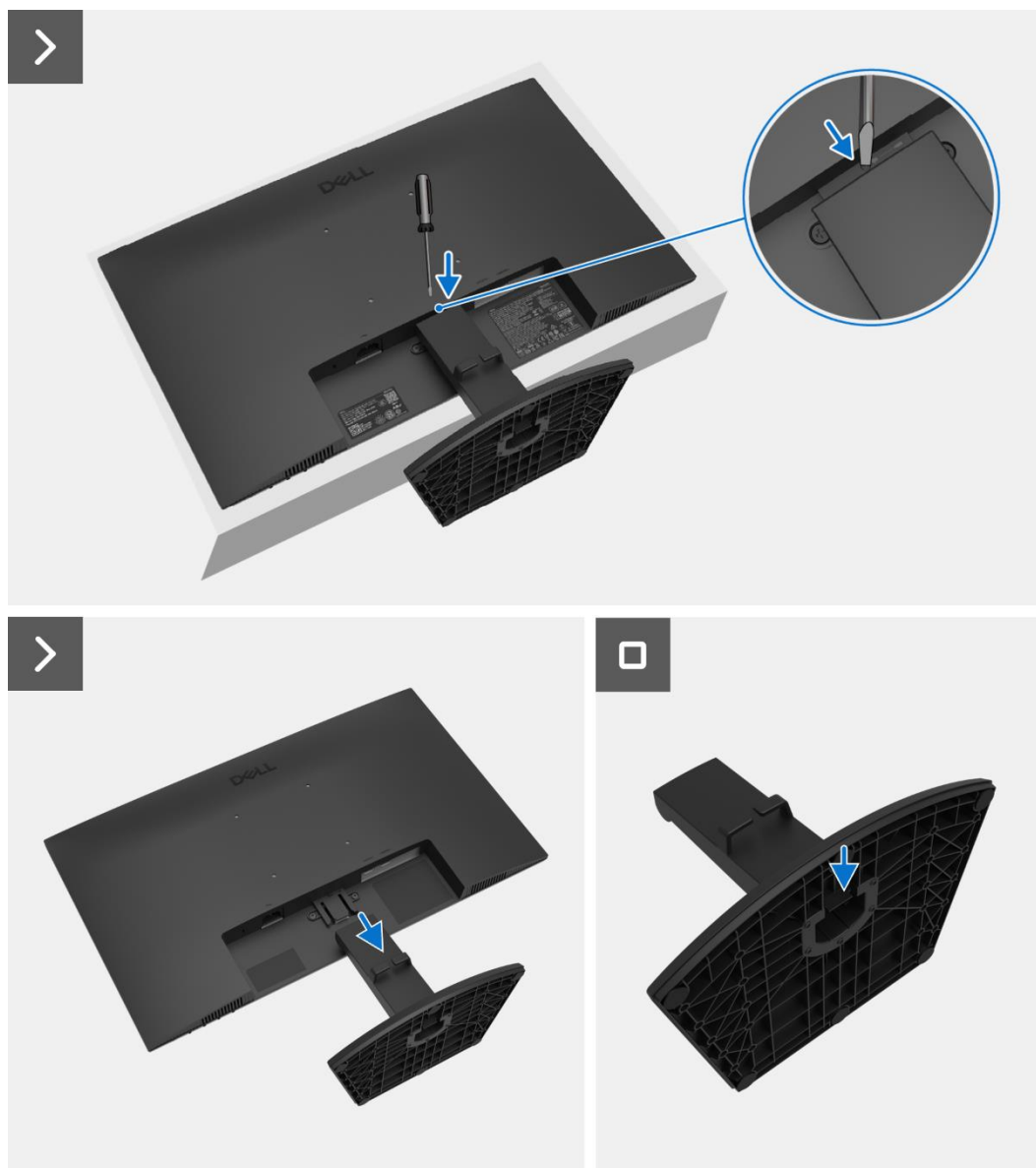


Figure 10. Retrait du socle

## Installation du socle

### Étapes

1. Alignez et insérez la colonne du socle dans la base du socle jusqu'à ce qu'elle s'enclenche en place.
2. Glissez le socle dans les rainures du couvercle arrière de l'affichage et encliquetez-le.



Figure 11. Installation du socle

### Prochaines étapes

1. Suivez la procédure à la section [Après être intervenu à l'intérieur du moniteur.](#)

## Couvercle arrière

### Retrait du couvercle arrière

#### Conditions préalables

1. Suivez la procédure dans la section [Avant d'intervenir à l'intérieur du moniteur](#).
2. Retirez le [socle](#).

#### Étapes

1. Retirez les deux vis (M4x4,5) qui fixent le couvercle arrière à l'assemblage du châssis.
2. À l'aide d'une pointe en plastique, faites levier sur le couvercle arrière en commençant par le bord inférieur du moniteur.
3. Soulevez et retirez le couvercle arrière du moniteur.

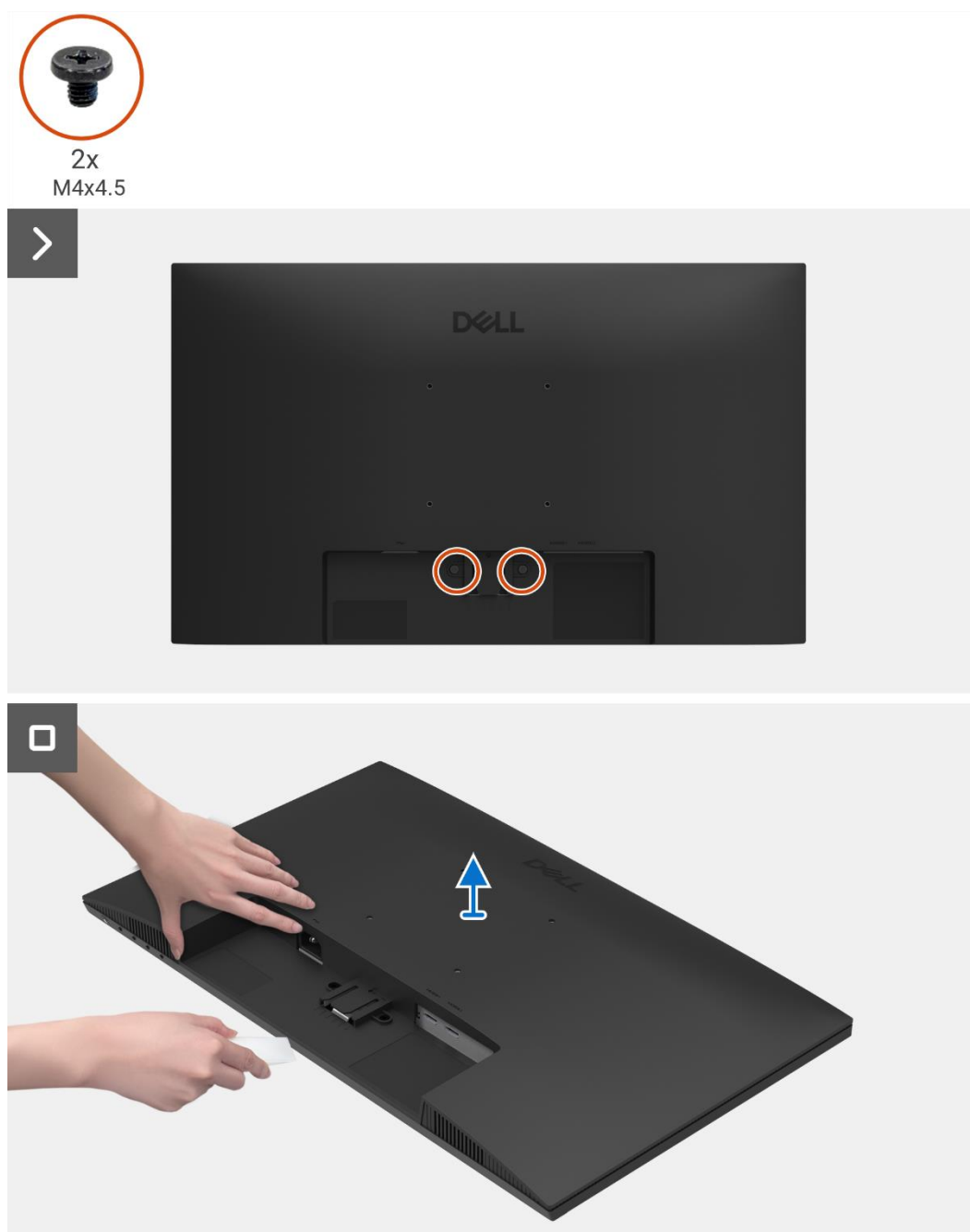


Figure 12. Retrait du couvercle arrière

## Installation du couvercle arrière

### Étapes

1. Alignez le couvercle arrière sur le châssis et enclenchez-le.  
**REMARQUE** : Alignez les trous de vis du couvercle arrière avec les trous de vis du châssis avant d'appliquer une légère pression sur le couvercle arrière.
2. Remplacez les deux vis (M4x4,5) qui fixent le couvercle arrière du châssis.

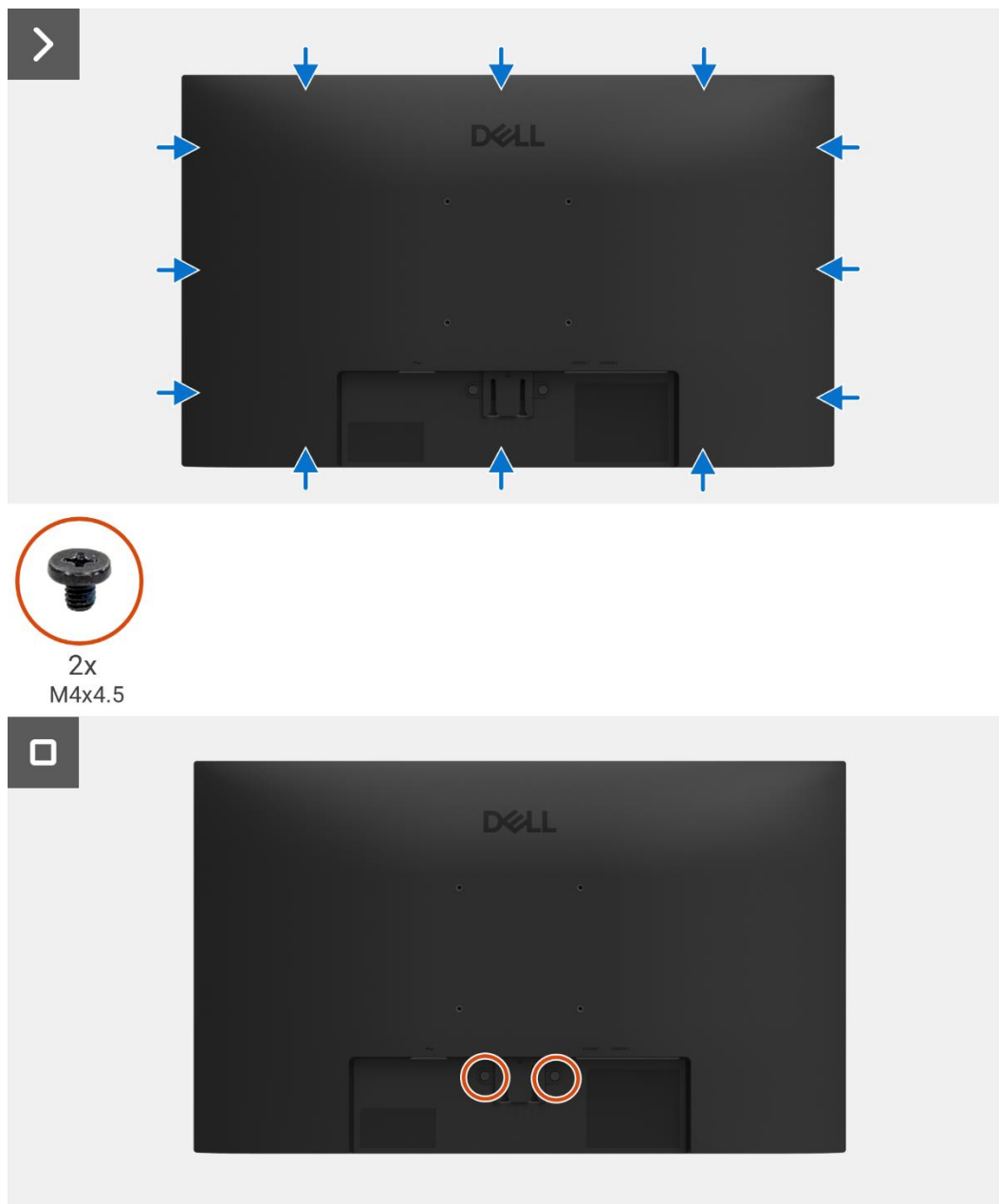


Figure 13. Installation du couvercle arrière

### Prochaines étapes

1. Installez le [socle](#).
2. Suivez la procédure à la section [Après être intervenu à l'intérieur du moniteur](#).

# Assemblage du châssis

## Retrait de l'assemblage du châssis

### Conditions préalables

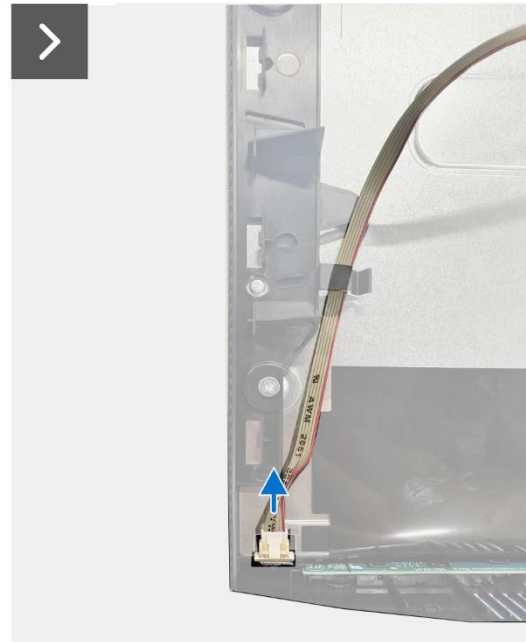
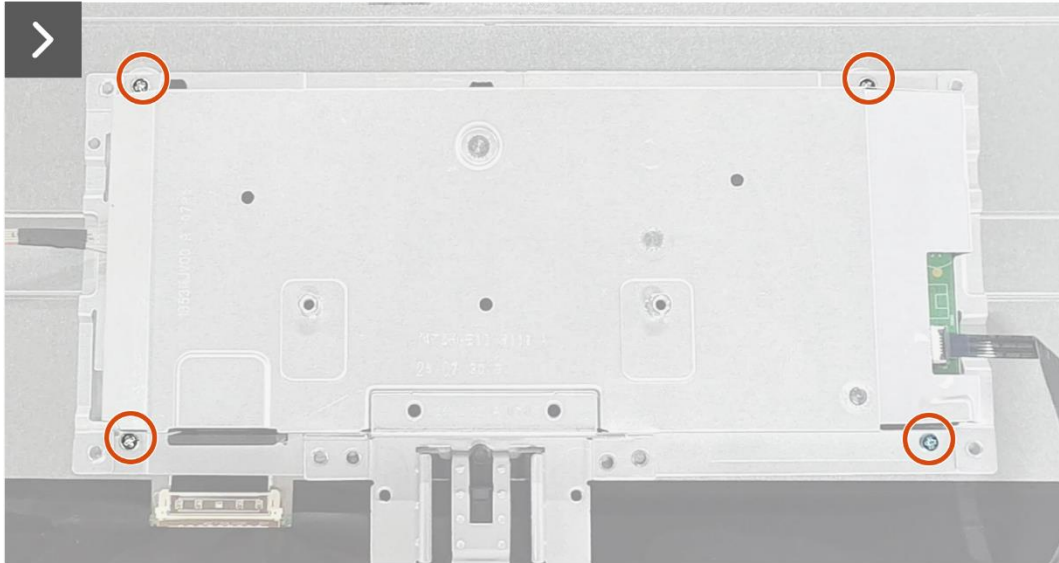
1. Suivez la procédure dans la section [Avant d'intervenir à l'intérieur du moniteur](#).
2. Retirez le [socle](#).
3. Retirez le [couvercle arrière](#).

### Étapes

1. Retirez les quatre vis (M3x3) qui fixent le châssis principal au panneau d'affichage.
2. Retirez le ruban adhésif qui fixe le câble de la barre lumineuse au panneau d'affichage.
3. Déconnectez le câble de la barre lumineuse du connecteur situé sur le panneau d'affichage.
4. Ouvrez le loquet et déconnectez le câble du clavier du connecteur sur la carte d'interface.
5. Retirez la feuille d'aluminium de l'assemblage du châssis.
6. Débranchez le câble LVDS du connecteur sur le panneau d'affichage.
7. Retirez l'assemblage du châssis du panneau d'affichage.



4x  
M3x3



**Figure 14.** Retrait de l'assemblage du châssis

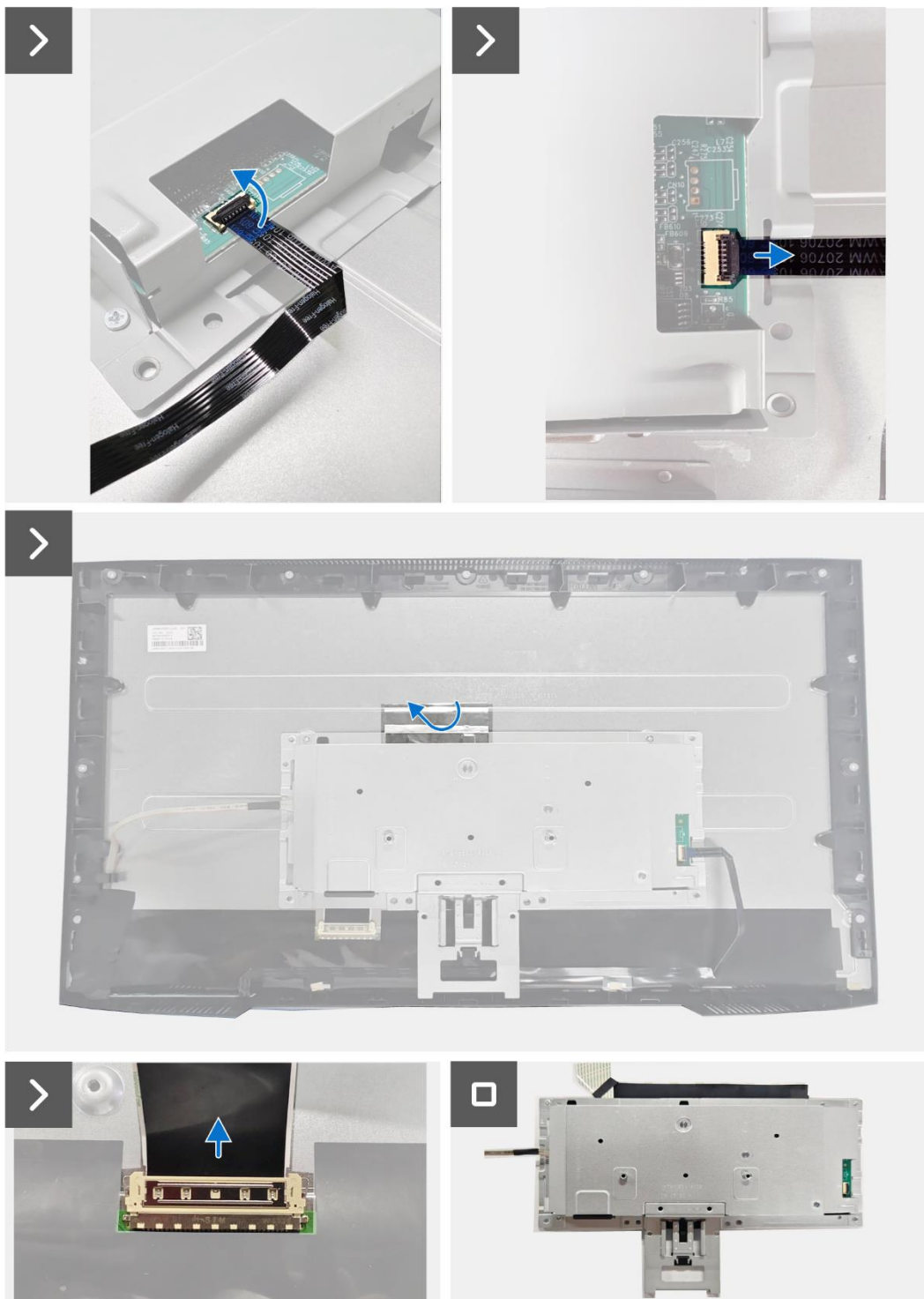
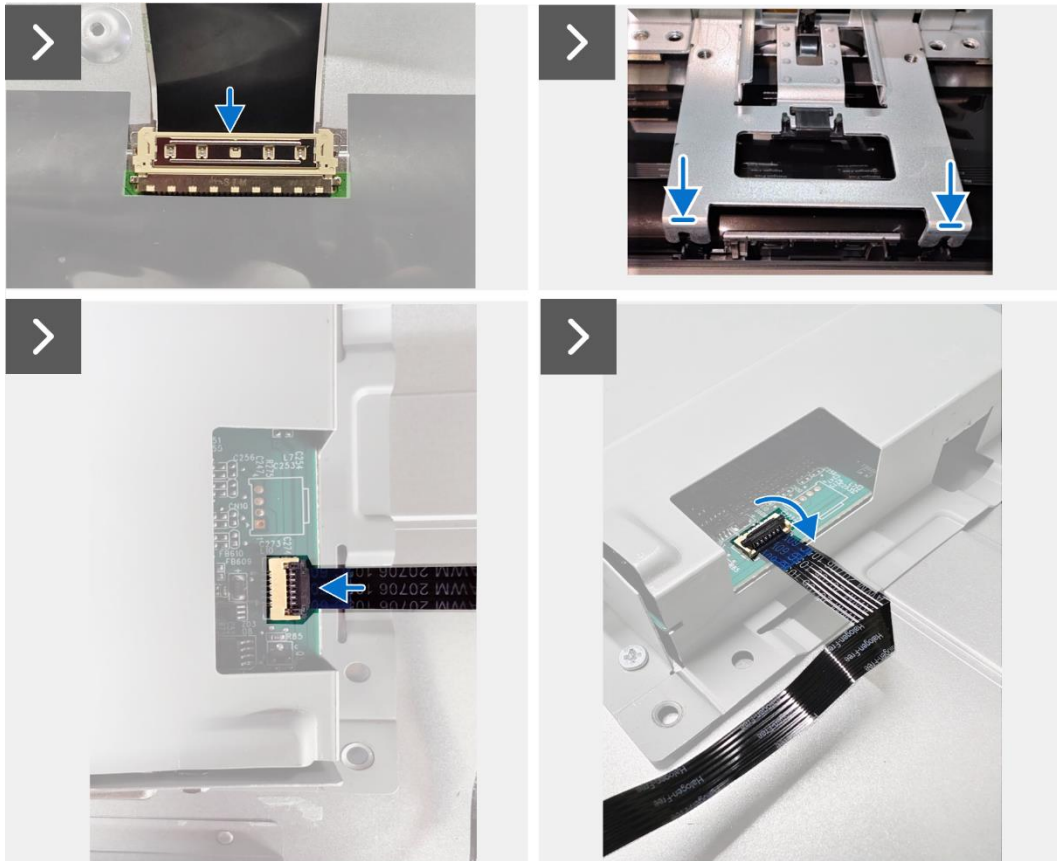


Figure 15. Retrait de l'assemblage du châssis

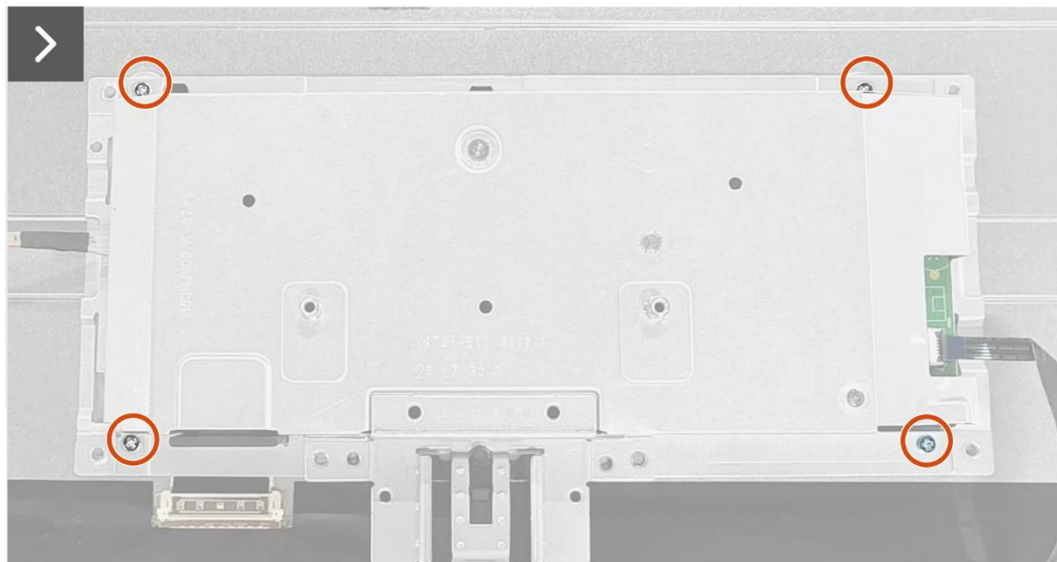
## Installation de l'assemblage du châssis

### Étapes

1. Branchez le câble LVDS au connecteur sur le panneau d'affichage.
2. Positionnez l'assemblage du châssis sur le panneau d'affichage, en veillant à ce que l'encoche du support du châssis s'aligne avec la nervure située au bas du cadre intermédiaire du panneau d'affichage.
3. Faites glisser le câble du clavier dans le connecteur de la carte d'interface, puis refermez le loquet pour le maintenir en place.
4. Remplacez les quatre vis (M3x3) qui fixent l'assemblage du châssis au panneau d'affichage.
5. Collez la feuille d'aluminium sur l'assemblage du châssis.
6. Connectez le câble de la barre lumineuse au connecteur du panneau d'affichage et collez le ruban adhésif qui le fixe au panneau.



4x  
M3x3



**Figure 16.** Installation de l'assemblage du châssis



**Figure 17.** Installation de l'assemblage du châssis

**Prochaines étapes**

1. Installez le [couvercle arrière](#).
2. Installez le [socle](#).
3. Suivez la procédure à la section [Après être intervenu à l'intérieur du moniteur](#).

# Carte du clavier

## Retrait de la carte du clavier

### Conditions préalables

1. Suivez la procédure dans la section [Avant d'intervenir à l'intérieur du moniteur](#).
2. Retirez le [socle](#).
3. Retirez le [couvercle arrière](#).
4. Retirez l'[assemblage du châssis](#).

### Étapes

1. Retirez la carte du clavier de la fente située sur le châssis central de l'affichage.
2. Détachez le câble du clavier du blindage du panneau.

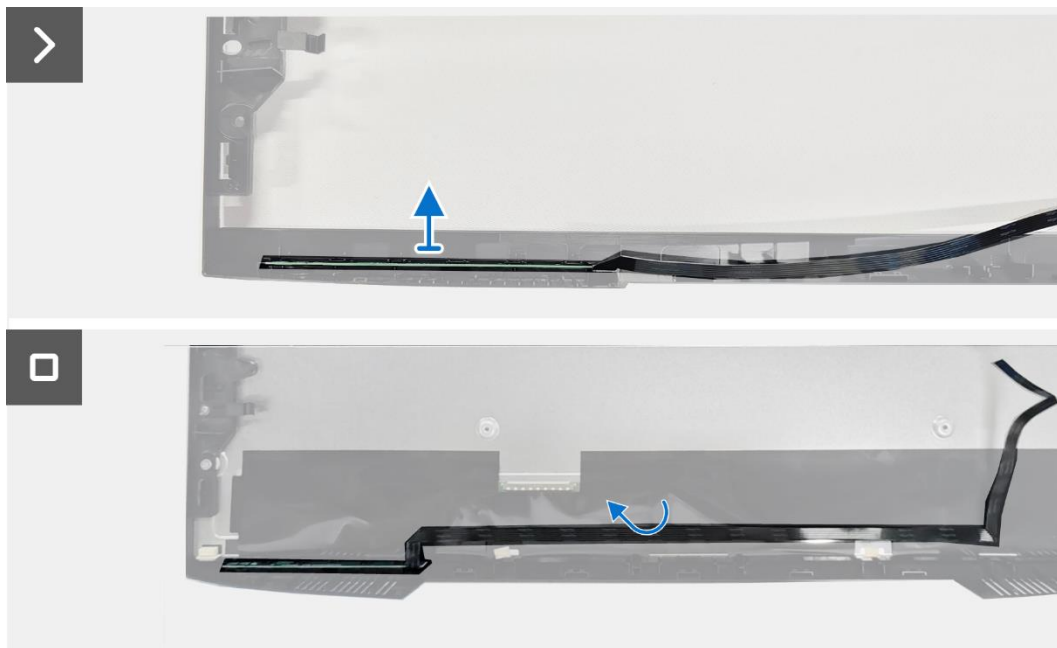
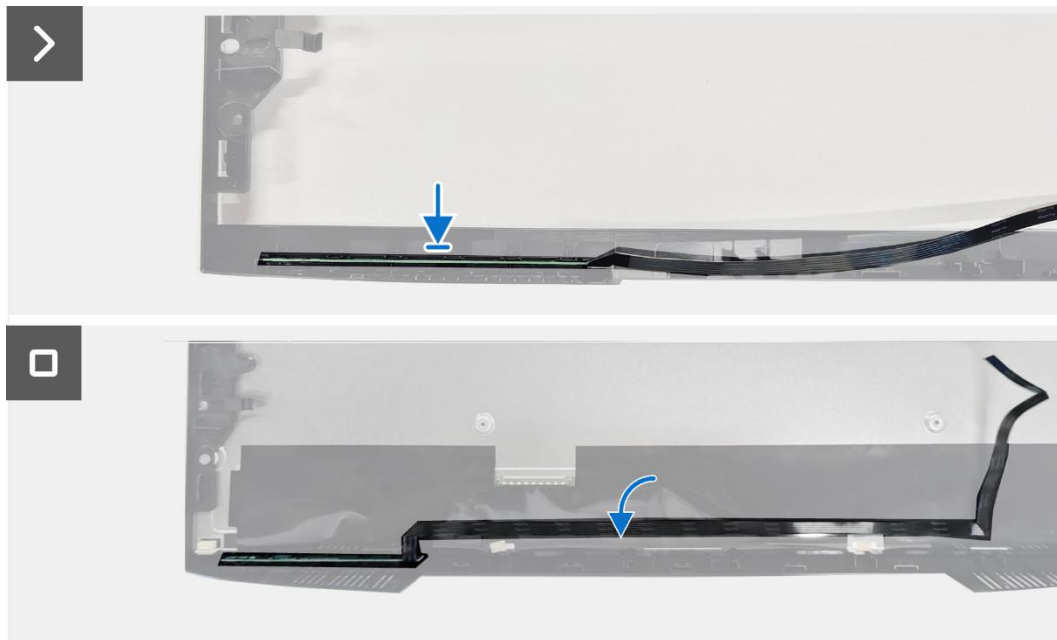


Figure 18. Retrait de la carte du clavier

## Installation de la carte du clavier

### Étapes

1. Alignez et placez la carte du clavier sur le châssis central de l'affichage.
2. Fixez le câble du clavier au blindage du panneau.



**Figure 19.** Installation de la carte du clavier

### Prochaines étapes

1. Installez l'[assemblage du châssis](#).
2. Installez le [couvercle arrière](#).
3. Installez le [socle](#).
4. Suivez la procédure à la section [Après être intervenu à l'intérieur du moniteur](#).

# Carte d'interface

## Retrait de la carte d'interface

### Conditions préalables

1. Suivez la procédure dans la section [Avant d'intervenir à l'intérieur du moniteur.](#)
2. Retirez le [socle.](#)
3. Retirez le [couvercle arrière.](#)
4. Retirez l'[assemblage du châssis.](#)
5. Retirez la [carte du clavier.](#)

### Étapes

1. Retirez le mylar de l'assemblage du châssis.
2. Retirez les quatre vis (M3x6) qui fixent la carte d'interface et la carte d'alimentation au châssis.
3. Retirez la vis (M4x9) qui fixe la carte d'alimentation à l'assemblage du châssis.
4. Retirez la carte d'interface et la carte d'alimentation du châssis.
5. Déconnectez le câble d'alimentation du connecteur de la carte d'interface.
6. Déconnectez le câble LVDS du connecteur de la carte d'interface.

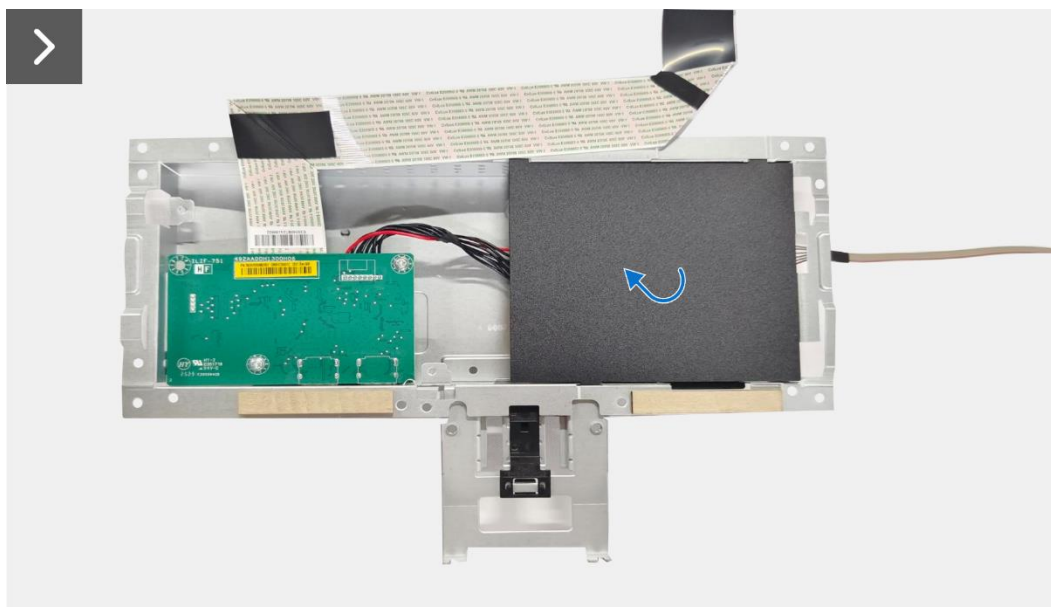


Figure 20. Retrait de la carte d'interface



4x  
M3x6



1x  
M4x9

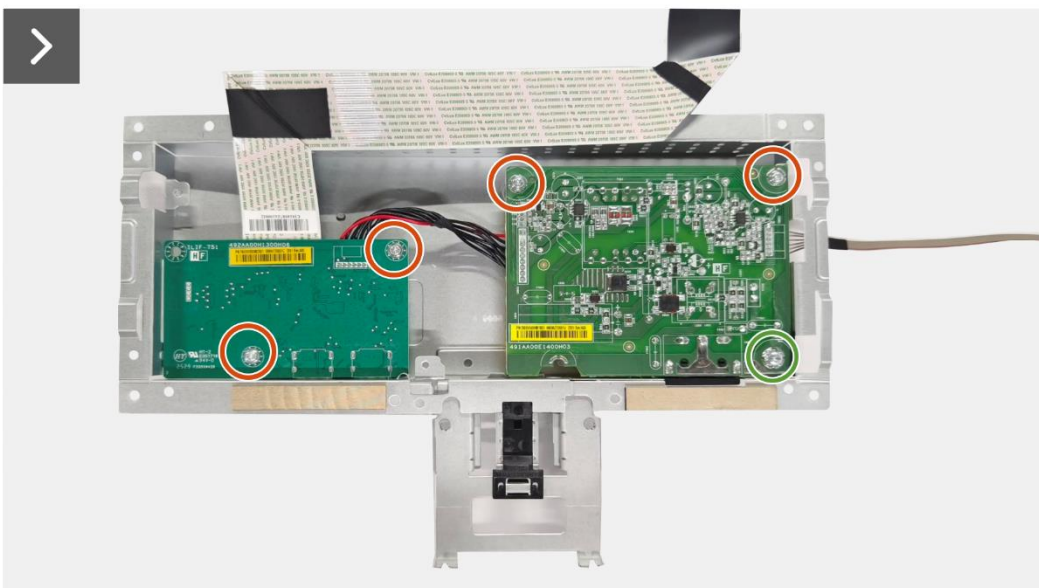


Figure 21. Retrait de la carte d'interface

## Installation de la carte d'interface

### Étapes

1. Connectez le câble LVDS au connecteur de la carte d'interface.
2. Connectez le câble d'alimentation au connecteur de la carte d'interface.
3. Alignez et placez la carte d'interface et la carte d'alimentation sur l'assemblage du châssis.
4. Remplacez les quatre vis (M3x6) pour fixer la carte d'interface et la carte d'alimentation au châssis.
5. Remplacez la vis (M4x9) pour fixer la carte d'alimentation à l'assemblage du châssis.
6. Fixez le mylar au châssis.

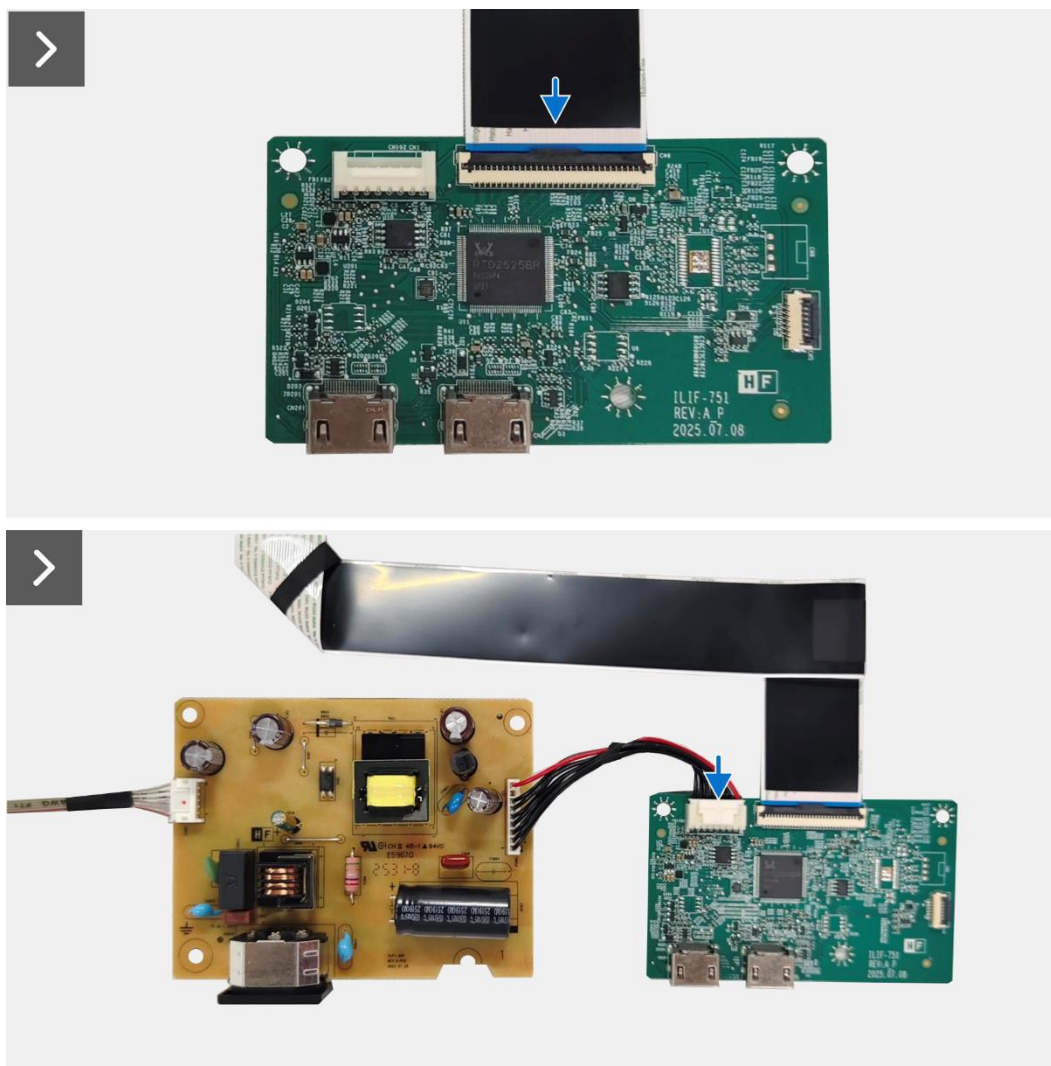
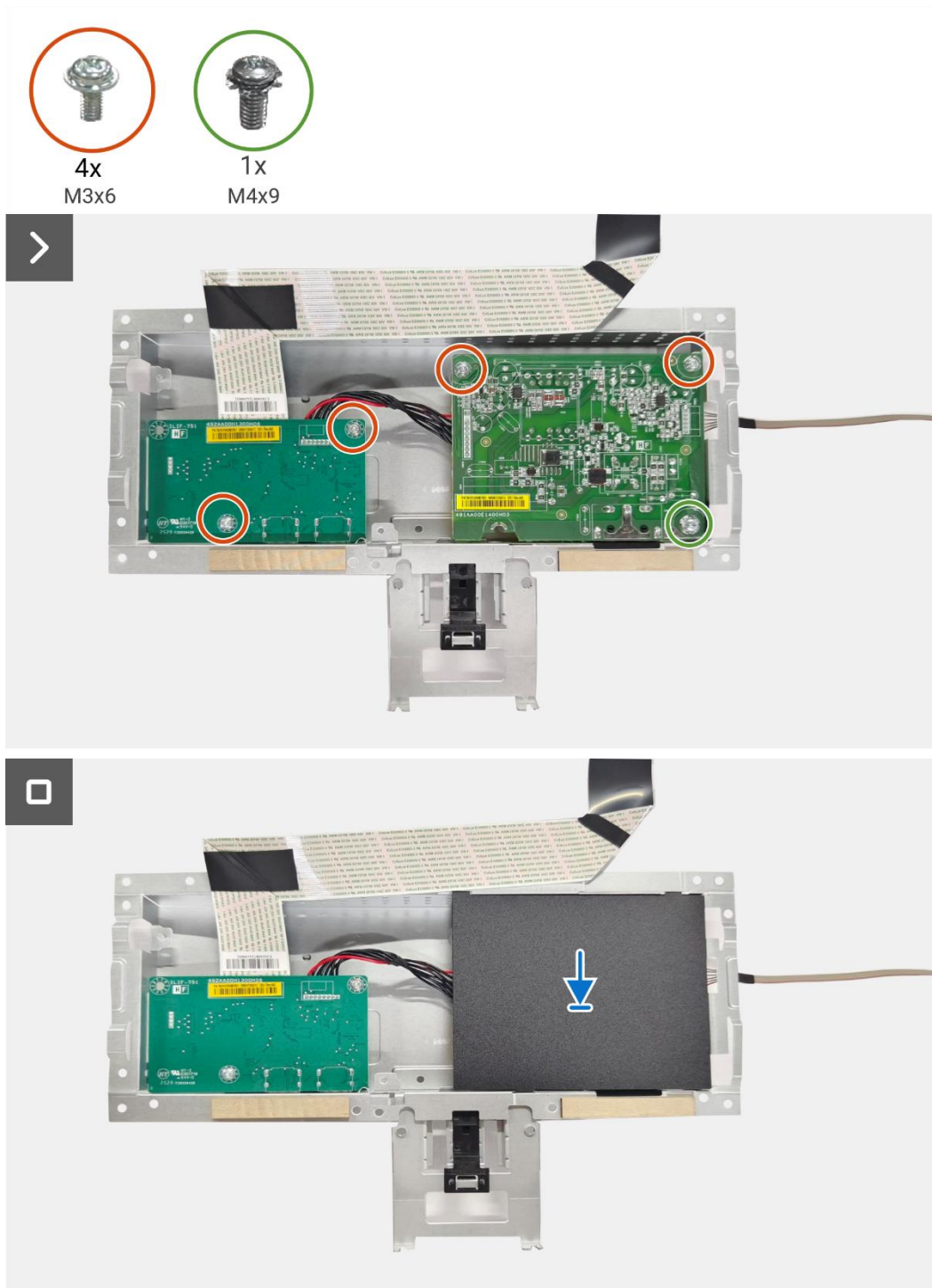


Figure 22. Installation de la carte d'interface



**Figure 23.** Installation de la carte d'interface

**Prochaines étapes**

1. Installez la [carte du clavier](#).
2. Installez l'[assemblage du châssis](#).
3. Installez le [couvercle arrière](#).
4. Installez le [socle](#).
5. Suivez la procédure à la section [Après être intervenu à l'intérieur du moniteur](#).

# Carte d'alimentation

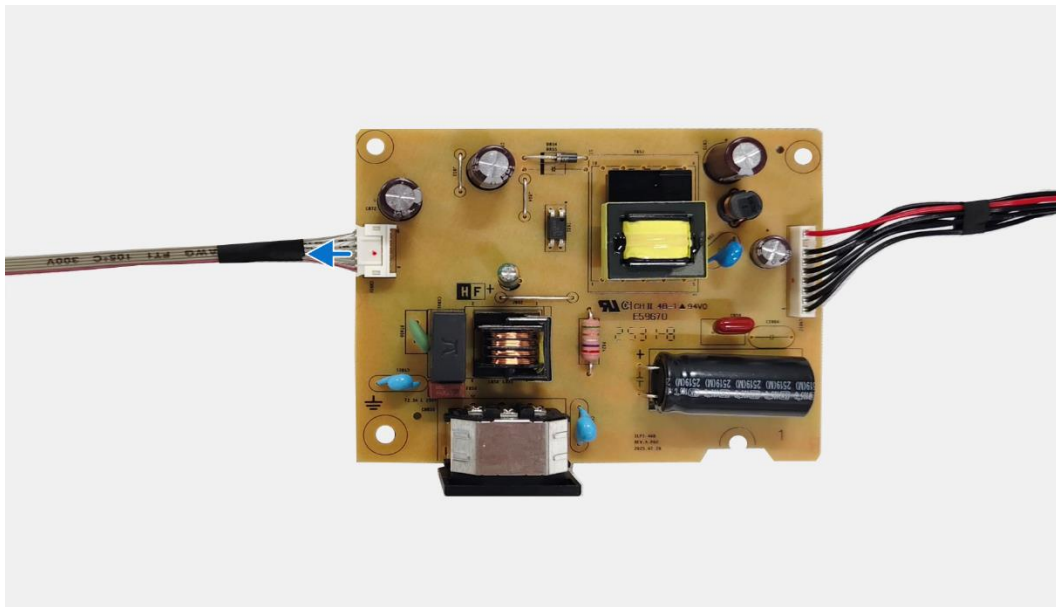
## Retrait de la carte d'alimentation

### Conditions préalables

1. Suivez la procédure dans la section [Avant d'intervenir à l'intérieur du moniteur.](#)
2. Retirez le [socle.](#)
3. Retirez le [couvercle arrière.](#)
4. Retirez l'[assemblage du châssis.](#)
5. Retirez la [carte du clavier.](#)
6. Retirez la [carte d'interface.](#)

### Étapes

1. Débranchez le câble de la barre lumineuse du connecteur sur la carte d'alimentation.

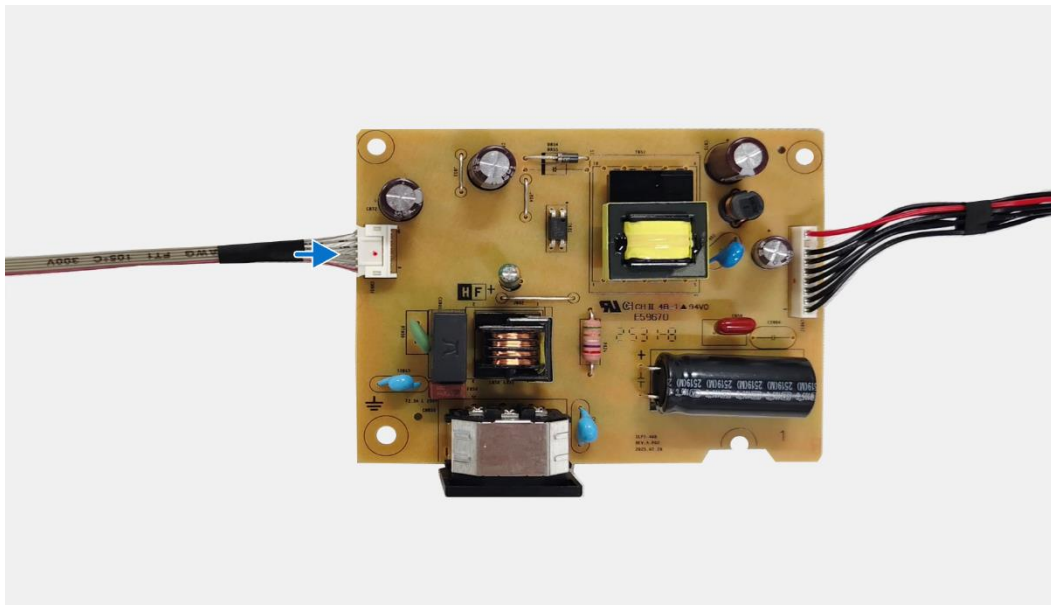


**Figure 24.** Retrait de la carte d'alimentation

## Installation de la carte d'alimentation

### Étapes

1. Branchez le câble de la barre lumineuse au connecteur de la carte d'alimentation.



**Figure 25.** Installation de la carte d'alimentation

### Prochaines étapes

1. Installez la [carte d'interface](#).
2. Installez la [carte du clavier](#).
3. Installez l'[assemblage du châssis](#).
4. Installez le [couvercle arrière](#).
5. Installez le [socle](#).
6. Suivez la procédure à la section [Après être intervenu à l'intérieur du moniteur](#).

# Dépannage

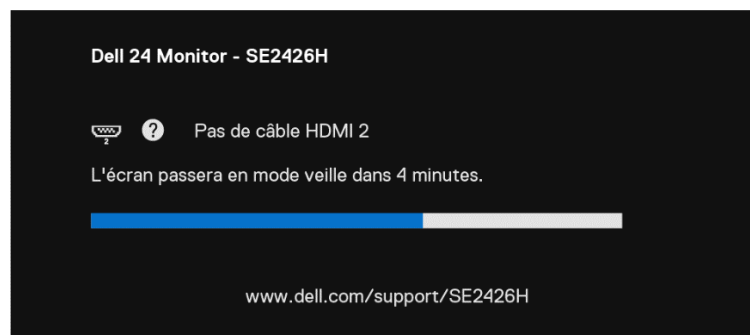
**⚠ AVERTISSEMENT :** avant de commencer toute procédure de cette section, suivez les [Instructions de sécurité](#).

## Test auto

Votre moniteur dispose d'une fonction d'autovérification qui vous permet de vérifier s'il fonctionne correctement. Si votre moniteur et votre ordinateur sont correctement connectés, mais que l'écran du moniteur reste sombre, effectuez l'autotest du moniteur en suivant les étapes suivantes :

1. Éteignez votre ordinateur et votre moniteur.
2. Déconnectez tous les câbles vidéo du moniteur. Pour garantir le bon fonctionnement de l'autotest, retirez tous les câbles numériques à l'arrière de l'ordinateur.
3. Allumez le moniteur.

**ⓘ REMARQUE :** Une boîte de dialogue doit apparaître à l'écran (sur fond noir) si le moniteur ne détecte pas de signal vidéo et s'il fonctionne correctement. En mode autotest, le voyant LED d'alimentation reste allumé en blanc.



**Figure 26. Message d'avertissement de câble HDMI débranché**

**ⓘ REMARQUE :** Ce message apparaît également en fonctionnement normal, lorsque le câble vidéo est déconnecté ou endommagé.

4. Éteignez le moniteur et reconnectez le câble vidéo, puis allumez l'ordinateur et le moniteur.

Si l'écran du moniteur reste noir après avoir effectué la procédure précédente, vérifiez votre contrôleur vidéo et votre ordinateur, car votre moniteur fonctionne correctement.



## Diagnostic intégré

Votre moniteur est doté d'un outil de diagnostic intégré qui vous aide à déterminer si une anomalie constatée à l'écran est due à un problème inhérent à votre moniteur, à votre ordinateur ou à votre carte vidéo.



**Figure 27. Boutons de fonction du diagnostic intégré**

Pour exécuter l'outil de diagnostic intégré :

1. Assurez-vous que l'écran est propre (surface de l'écran exempte de poussières).
2. Appuyez sur le **Bouton 4** et maintenez-le enfoncé pendant environ 4 secondes et attendez qu'un menu contextuel s'affiche.
3. À l'aide du **Bouton 1** ou **2**, sélectionnez l'icône  et appuyez sur  pour confirmer.  
Une mire de test grise apparaît au début du programme de diagnostic.
4. Examinez soigneusement l'écran pour détecter d'éventuelles anomalies.
5. Appuyez sur le **Bouton 1** pour changer les mires de test.
6. Répétez les étapes 4 et 5 pour examiner l'affichage en rouge, vert, bleu, noir, blanc et les écrans de texte.
7. Sur un écran de test de couleur blanche, vérifiez l'uniformité du blanc et si celui-ci semble verdâtre ou rougeâtre, etc.
8. Appuyez sur le **Bouton 1** pour terminer le programme de diagnostic.

## Problèmes courants

Le tableau suivant fournit des informations générales sur les problèmes courants que vous pouvez rencontrer avec le moniteur et les solutions possibles :

**Tableau 7. Problèmes courants et solutions.**

Symptômes courants	Solutions possibles
Aucune vidéo/Voyant LED d'alimentation éteint	<ul style="list-style-type: none"> <li>Assurez-vous que le câble vidéo branchant le moniteur et l'ordinateur est correctement branché et fixé.</li> <li>Vérifiez que la prise électrique utilisée fonctionne correctement en branchant un autre appareil électrique dessus.</li> <li>Vérifiez que le bouton d'alimentation est enfoncé.</li> <li>Assurez-vous que la bonne source d'entrée est sélectionnée à l'aide du menu Source d'entrée.</li> </ul>
Aucune vidéo/Voyant LED d'alimentation allumée	<ul style="list-style-type: none"> <li>Augmentez les contrôles de luminosité et de contraste via l'OSD.</li> <li>Effectuer la vérification de la fonction d'autotest du moniteur.</li> <li>Vérifiez que les broches du connecteur du câble vidéo ne sont pas tordues ni cassées.</li> <li>Exécutez les diagnostics intégrés.</li> <li>Assurez-vous que la bonne source d'entrée est sélectionnée à l'aide du menu Source d'entrée.</li> </ul>
Mauvaise mise au point	<ul style="list-style-type: none"> <li>Débranchez les câbles d'extension vidéo.</li> <li>Réinitialisez le moniteur aux paramètres d'usine (<b>Réinitialisation</b>).</li> <li>Modifiez la résolution vidéo pour obtenir le bon format d'image.</li> </ul>
Vidéo tremblante/vacillante	<ul style="list-style-type: none"> <li>Réinitialisez le moniteur aux paramètres d'usine (<b>Réinitialisation</b>).</li> <li>Vérifiez les facteurs environnementaux.</li> <li>Déplacez le moniteur et testez-le dans une autre pièce.</li> </ul>
Pixels manquants	<ul style="list-style-type: none"> <li>Éteignez le moniteur, puis rallumez-le.</li> <li>Les pixels qui sont éteints d'une manière permanente sont un défaut naturel de la technologie LCD.</li> <li>Pour plus d'informations sur la Politique de la qualité et des pixels des moniteurs Dell, visitez le site de support de Dell à l'adresse : <a href="#">Directives relatives aux pixels de l'Affichage Dell</a>.</li> </ul>
Pixels allumés en permanence	<ul style="list-style-type: none"> <li>Éteignez le moniteur, puis rallumez-le.</li> <li>Les pixels qui sont éteints d'une manière permanente sont un défaut naturel de la technologie LCD.</li> <li>Pour plus d'informations sur la Politique de la qualité et des pixels des moniteurs Dell, visitez le site de support de Dell à l'adresse : <a href="#">Directives relatives aux pixels de l'Affichage Dell</a>.</li> </ul>
Problèmes de luminosité	<ul style="list-style-type: none"> <li>Réinitialisez le moniteur aux paramètres d'usine (<b>Réinitialisation</b>).</li> <li>Ajustez les contrôles de luminosité et de contraste à l'aide de l'OSD.</li> </ul>
Distorsion géométrique	<ul style="list-style-type: none"> <li>Réinitialisez le moniteur aux paramètres d'usine (<b>Réinitialisation</b>).</li> <li>Réglez l'horizontale et la verticale à l'aide de l'OSD.</li> </ul>
Lignes horizontales et verticales	<ul style="list-style-type: none"> <li>Réinitialisez le moniteur aux paramètres d'usine (<b>Réinitialisation</b>).</li> <li>Exécutez la fonction d'autotest du moniteur et déterminez si ces lignes apparaissent également en mode d'autotest.</li> <li>Vérifiez que les broches du connecteur du câble vidéo ne sont pas tordues ni cassées.</li> <li>Exécutez les diagnostics intégrés.</li> </ul>
Problèmes de synchronisation	<ul style="list-style-type: none"> <li>Réinitialisez le moniteur aux paramètres d'usine (<b>Réinitialisation</b>).</li> <li>Utilisez la fonction d'autotest du moniteur pour déterminer si l'écran présente également une image brouillée en mode autotest.</li> <li>Vérifiez que les broches du connecteur du câble vidéo ne sont pas tordues ni cassées.</li> <li>Redémarrez l'ordinateur en mode de sécurité.</li> </ul>

Symptômes courants	Solutions possibles
Problèmes liés à la sécurité	<ul style="list-style-type: none"> <li>N'effectuez aucun dépannage.</li> <li>Contactez immédiatement Dell.</li> </ul>
Problèmes intermittents	<ul style="list-style-type: none"> <li>Essayez les différents <b>Modes de pré réglage</b> dans les paramètres de <b>Couleur</b> de l'affichage à l'écran (OSD). Ajuster <b>R/V/B</b> valeur dans <b>Couleur Perso</b> dans les Paramètres <b>Couleur</b> OSD.</li> <li>Changez le <b>Format entrée couleurs</b> sur <b>RGB</b> ou <b>YCbCr</b> dans les paramètres de <b>Couleur</b> de l'affichage à l'écran (OSD).</li> <li>Exécutez les diagnostics intégrés.</li> </ul>
Couleur manquante	<ul style="list-style-type: none"> <li>Effectuer la vérification de la fonction d'autotest du moniteur.</li> <li>Vérifiez que la connexion du câble vidéo entre l'ordinateur et le moniteur est correctement faite.</li> <li>Vérifiez que les broches du connecteur du câble vidéo ne sont pas tordues ni cassées.</li> </ul>
Mauvaise couleur	<ul style="list-style-type: none"> <li>Essayez les différents <b>Modes de pré réglage</b> dans les paramètres <b>Couleur</b> de l'affichage à l'écran (OSD). Ajuster <b>R/V/B</b> valeur dans <b>Couleur Perso</b> dans les Paramètres <b>Couleur</b> OSD.</li> <li>Changez le <b>Format entrée couleurs</b> sur <b>RGB</b> ou <b>YCbCr</b> dans les paramètres de <b>Couleur</b> de l'affichage à l'écran (OSD).</li> <li>Exécutez les diagnostics intégrés.</li> </ul>
Rémanence d'une image statique laissée sur le moniteur pendant une période prolongée	<ul style="list-style-type: none"> <li>Régalez l'écran pour qu'il s'éteigne après quelques minutes d'inactivité. Ces paramètres peuvent être ajustés dans les <b>options d'alimentation de Windows</b> ou dans les paramètres de l'<b>Économiseur d'énergie de Mac</b>.</li> <li>Vous pouvez également utiliser un économiseur d'écran à changement dynamique.</li> </ul>
Images fantômes ou surimpression de la vidéo	<ul style="list-style-type: none"> <li>Modifiez le <b>Temps de réponse</b> dans le menu OSD de l'<b>Affichage</b> sur <b>Rapide</b> ou <b>Normal</b> en fonction de votre application et de votre utilisation.</li> </ul>

## Problèmes spécifiques au produit

**Tableau 8. Problèmes et solutions spécifiques aux produits.**

Symptômes spécifiques	Solutions possibles
L'image de l'écran est trop petite	<ul style="list-style-type: none"> <li>Vérifiez le paramètre <b>Proportions</b> dans la rubrique <b>Affichage</b> du menu de l'affichage à l'écran (OSD).</li> <li>Réinitialisez le moniteur aux paramètres d'usine (<b>Réinitialisation</b>).</li> </ul>
Impossible de régler le moniteur avec les boutons au-dessous du panneau	<ul style="list-style-type: none"> <li>Éteignez le moniteur, débranchez le cordon d'alimentation, puis rebranchez-le et rallumez le moniteur.</li> <li>Vérifiez si le menu de l'affichage à l'écran (OSD) est verrouillé. Si c'est le cas, appuyez sur le bouton Sortir (bouton 4) et maintenez-le enfoncé pendant quatre secondes pour le déverrouiller.</li> </ul>
Pas de signal d'entrée lorsque les commandes utilisateur sont activées	<ul style="list-style-type: none"> <li>Vérifiez la source du signal. Vérifiez que l'ordinateur n'est pas en mode veille ou sommeil en déplaçant la souris ou en appuyant sur n'importe quelle touche du clavier.</li> <li>Vérifiez que le câble vidéo est correctement branché. Débranchez et rebranchez le câble vidéo si nécessaire.</li> <li>Redémarrez l'ordinateur ou le lecteur vidéo.</li> </ul>
L'image ne remplit pas tout l'écran	<ul style="list-style-type: none"> <li>À cause des différents formats vidéo (proportions) des DVD, le moniteur peut afficher l'image en plein écran.</li> <li>Exécutez les diagnostics intégrés.</li> </ul>

# Contacter Dell

Pour contacter Dell pour des questions commerciales, d'assistance technique ou de service client, reportez-vous à la section [Contacter l'assistance sur le site de l'assistance Dell](#).

**REMARQUE** : La disponibilité varie selon le pays, la région ou le produit, et certains services peuvent ne pas être disponibles dans votre pays.

**REMARQUE** : si vous n'avez pas une connexion Internet active, vous pouvez aussi trouver les informations de contact dans la boîte, sur le ticket, la facture ou le catalogue des produits Dell.

# Historique des révisions

Le tableau suivant fournit l'historique des révisions de ce document :

**Tableau 9. Historique des révisions.**

Révision	Date	Description
A00	Décembre 2025	Date de publication originale