


Monitor Dell 27

SE2726H

Manual de servicio simplificado

Notas, precauciones y advertencias

 **NOTA:** Una NOTA indica información importante que le ayuda a utilizar mejor el producto.

 **PRECAUCIÓN:** Una PRECAUCIÓN indica daños potenciales al hardware o pérdida de datos y le explica cómo evitar el problema.

 **ADVERTENCIA:** Una ADVERTENCIA indica que se pueden producir daños materiales o personales o, incluso, la muerte.

Contenido

Instrucciones de seguridad	3
Antes de trabajar en el interior del monitor	3
Después de trabajar en el interior del monitor	3
Vistas del monitor SE2726H	4
Vista frontal	4
Vista posterior	5
Vista lateral	5
Vista inferior	6
Componentes principales del monitor SE2726H	7
Diagrama de conectividad del cableado	8
Conectar el monitor	9
Organizar los cables	10
Desmontaje y montaje	11
Herramientas recomendadas	11
Lista de tornillos	11
Pedestal	12
Retirar el pedestal	12
Instalar el pedestal	13
Cubierta posterior	14
Retirar la cubierta posterior	14
Instalar la cubierta posterior	15
Conjunto del chasis	16
Retirar el conjunto del chasis	16
Instalar el conjunto del chasis	18
Marco central	20
Retirar el marco central	20
Instalar el marco central	21
Placa del teclado	22
Retirar la placa del teclado	22
Instalar la placa del teclado	24
Placa de alimentación	26
Retirar la placa de alimentación	26
Instalar la placa de alimentación	28
Placa del sistema	30
Retirar la placa del sistema	30
Instalar la placa del sistema	31
Solucionar problemas	32
Comprobación automática	32
Diagnósticos a bordo	33
Problemas comunes	34
Problemas específicos del producto	35
Contactar con Dell	36
Historial de revisiones	37

Instrucciones de seguridad

Utilice las siguientes pautas de seguridad para proteger el monitor contra posibles daños potenciales y garantizar su seguridad personal. A menos que se indique lo contrario, cada procedimiento incluido en este documento asume que ha leído la información de seguridad que se envió con su monitor.

- ① **NOTA:** Antes de usar el monitor, lea la información de seguridad que se suministra con el monitor y que está impresa en el producto. Conserve la documentación en un lugar seguro por si tuviera que consultarla en otro momento.
- ⚠ **ADVERTENCIA:** La utilización de los controles, ajustes o procedimientos de forma diferente a como se especifica en esta documentación puede producir descargas, riesgos eléctricos y/o riesgos mecánicos.
- ⚠ **PRECAUCIÓN:** El posible efecto a largo plazo de escuchar audio a un volumen alto a través de los auriculares (en un monitor que los admita) puede dañar su capacidad auditiva.
- Coloque el monitor en una superficie sólida y manipúlelo con cuidado.
 - La pantalla está hecha de vidrio y puede resultar dañada si se deja caer o se presiona con un objeto afilado.
 - Asegúrese siempre de que están establecidos los valores eléctricos nominales en el monitor para utilizarlo con la fuente de alimentación disponible de su zona.
 - Mantenga el monitor a temperatura ambiente. Unas condiciones de calor o frío excesivo pueden tener un efecto perjudicial en el cristal líquido de la pantalla.
 - Conecte el cable de alimentación del monitor a una toma de corriente cercana y accesible. Consulte la sección [Conectar el monitor](#).
- No coloque ni use el monitor sobre una superficie mojada o cerca del agua.
- No someta el monitor a fuertes vibraciones ni a grandes impactos. Por ejemplo, no coloque el monitor dentro del maletero de un automóvil.
- Desenchufe el monitor si no lo va a utilizar durante un período prolongado.
- Para evitar descargas eléctricas, no intente quitar ninguna cubierta ni tocar el interior del monitor.
- Lea estas instrucciones detenidamente. Mantenga este documento para una futura referencia. Siga todas las advertencias e instrucciones que se indican en el producto.
- Algunos monitores se pueden montar en la pared utilizando el soporte VESA que se vende por separado. Asegúrese de utilizar las especificaciones VESA correctas como se menciona en la sección de montaje en pared de la Guía del usuario.

Para obtener información sobre instrucciones de seguridad, consulte el documento Información sobre seguridad, medioambiental y reguladora (SERI) suministrada con el monitor.

Antes de trabajar en el interior del monitor

Pasos

1. Guarde y cierre todos los archivos abiertos y salga de todas las aplicaciones abiertas.
2. Apague el monitor.
3. Desconecte el monitor y todos los dispositivos conectados de la toma de corriente.
4. Desconecte del monitor todos los dispositivos de red y periféricos conectados, como el teclado, el ratón y la base de acoplamiento.
- ⚠ **PRECAUCIÓN:** Para desconectar un cable de red, desenchufe primero el cable del monitor y, a continuación, haga lo propio con el cable del dispositivo de red.
5. Quite la tarjeta multimedia y el disco óptico del monitor, si procede.

Después de trabajar en el interior del monitor

- ⚠ **PRECAUCIÓN:** Si deja tornillos sueltos o extraviados en el interior del monitor, este podría resultar gravemente dañado.

Pasos

1. Vuelva a colocar todos los tornillos y asegúrese de que no quede ningún tornillo extraviado dentro del monitor.
2. Conecte todos los dispositivos externos, periféricos o cables que haya quitado antes de trabajar con el monitor.
3. Vuelva a colocar las tarjetas multimedia, los discos o cualquier otra pieza que haya retirado antes de trabajar en el monitor.
4. Conecte el monitor y todos los dispositivos conectados a sus tomas de corriente.
5. Encienda el monitor.

Vistas del monitor SE2726H

Vista frontal

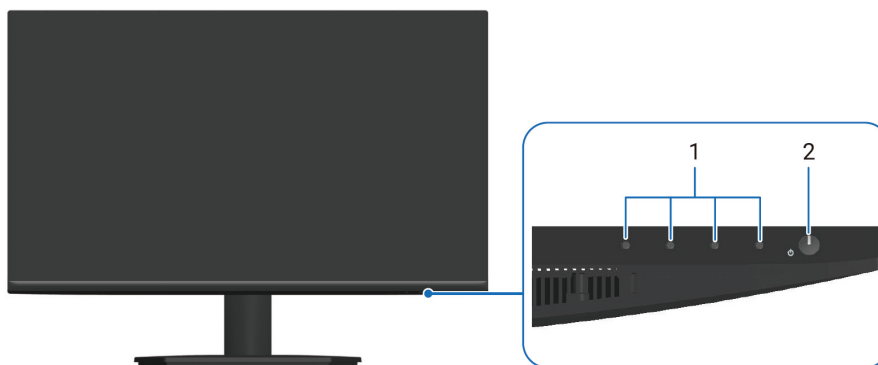


Figura 1. Vista frontal del monitor

Tabla 1. Componentes y descripciones.

Etiqueta	Descripción	Uso
1	Botones de función	Permiten acceder al menú en pantalla (OSD)
2	Botón de encendido (con indicador LED)	Para encender o apagar el monitor. La luz blanca permanente indica que el monitor está encendido y funcionando. Una luz blanca intermitente indica que el monitor está en modo de espera.

Vista posterior

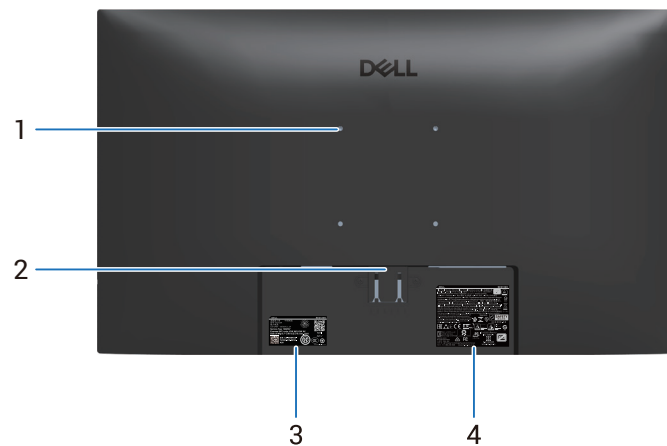


Figura 2. Vista trasera del monitor

Tabla 2. Componentes y descripciones.

Etiqueta	Descripción	Uso
1	Orificios para instalación VESA (100 mm x 100 mm)	Instale el monitor en la pared con el kit de montaje en pared compatible con VESA (se vende por separado).
2	Botón de liberación del pedestal	Permite liberar el pedestal del monitor.
3	Etiqueta sobre normativas (incluido el código QR MyDell, el número de serie y el sello de la etiqueta de servicio)	Consulte esta etiqueta si debe ponerse en contacto con el soporte técnico de Dell. La etiqueta de servicio es un identificador alfanumérico único que permite a los técnicos de servicio de Dell identificar los componentes de hardware del monitor y acceder a la información de la garantía.
4	Etiqueta de información sobre normativas	Enumera las autorizaciones de organismos reguladores.

Vista lateral

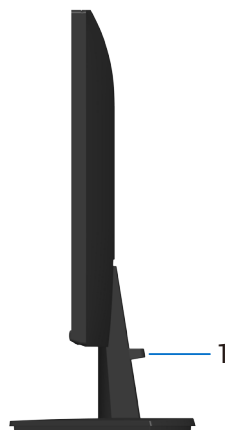


Figura 3. Vista lateral del monitor

Tabla 3. Componentes y descripciones.

Etiqueta	Descripción	Uso
1	Abrazadera para administrar cables	Se utiliza para organizar los cables insertándolos a través de la ranura.

Vista inferior

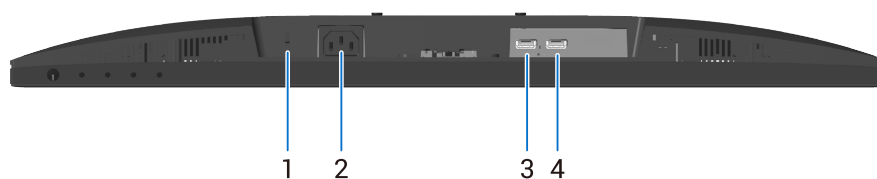


Figura 4. Vista inferior del monitor

Tabla 4. Componentes y descripciones.

Etiqueta	Descripción	Uso
1	Ranura de bloqueo de seguridad (basado en la ranura de seguridad Kensington)	Proteja el monitor utilizando la cerradura de seguridad (se adquiere por separado) para evitar el traslado no autorizado del monitor.
2	Puerto de alimentación	Conecte el cable de alimentación.
3	Puerto HDMI 1	Permite conectar el equipo con el cable HDMI.
4	Puerto HDMI 2	Permite conectar el equipo con el cable HDMI.

Componentes principales del monitor SE2726H

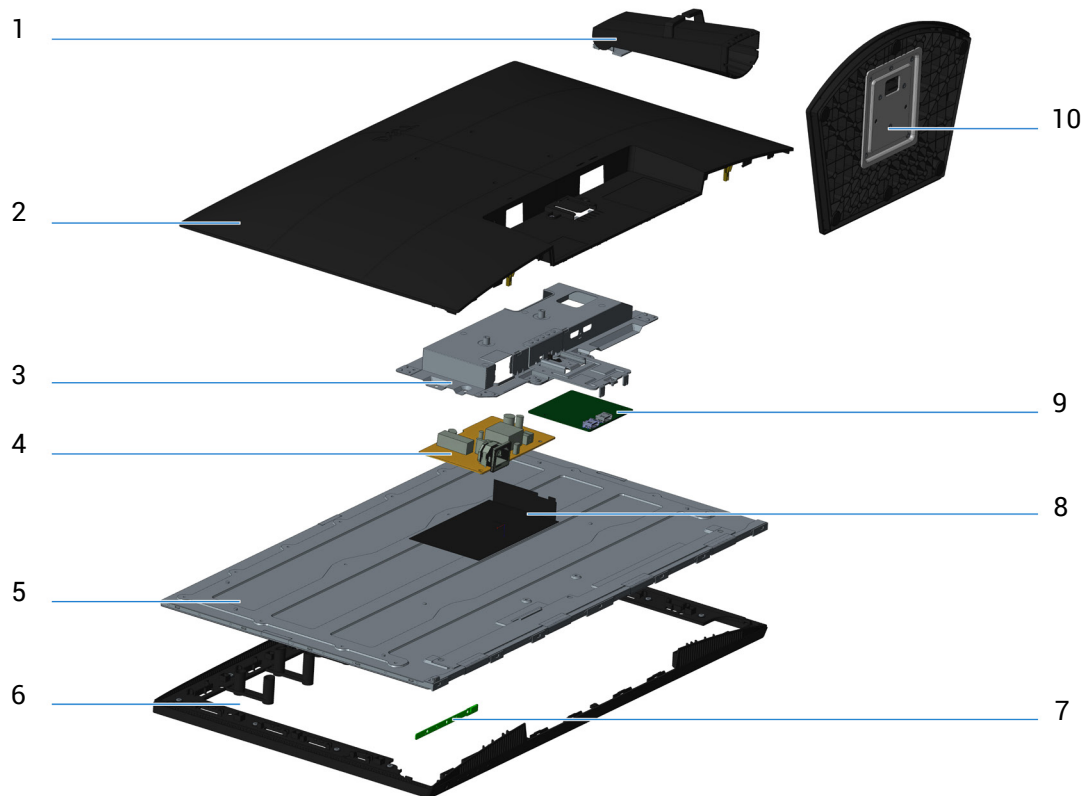


Figura 5. Componentes principales del monitor SE2726H

Tabla 5. Componentes principales del monitor SE2726H

N.º	Descripción
1	Elevador del pedestal
2	Cubierta posterior
3	Chasis
4	Placa de alimentación
5	Panel de la pantalla
6	Marco central
7	Placa del teclado
8	Mylar
9	Placa del sistema
10	Base del pedestal

Diagrama de conectividad del cableado

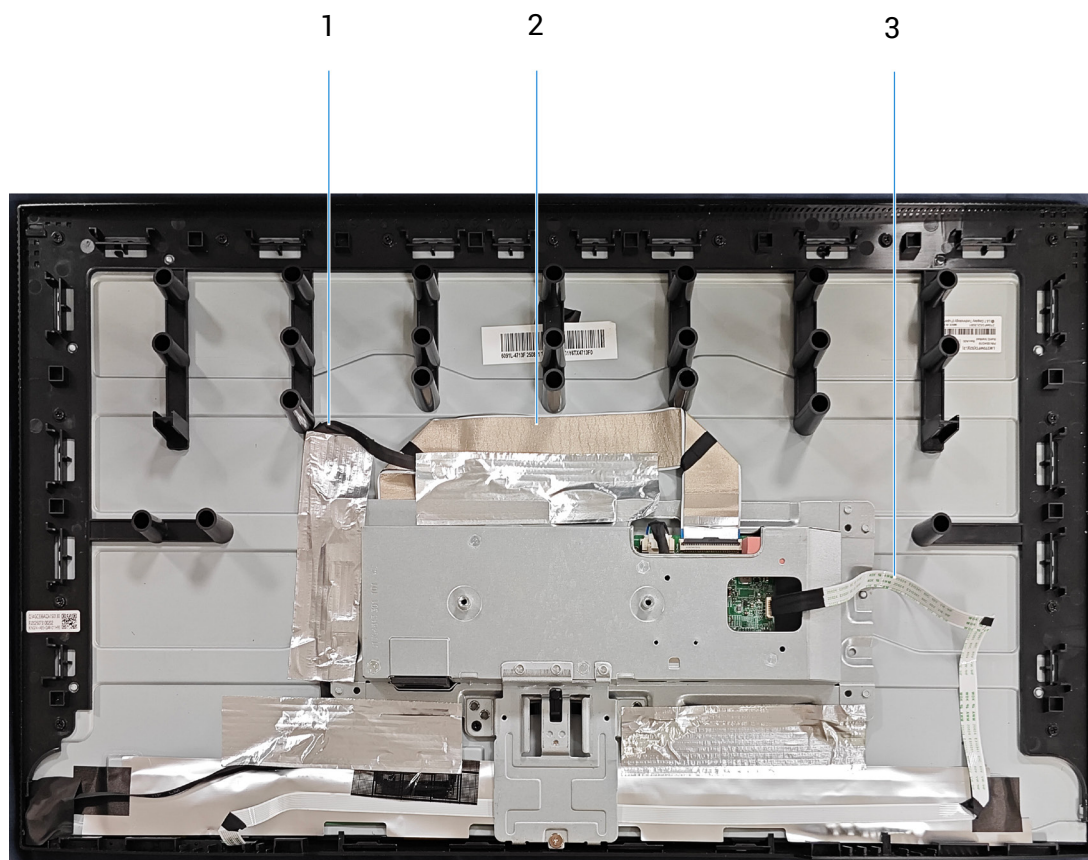


Figura 6. Diagrama de conectividad del cableado

Tabla 6. Descripción de la conectividad del cableado

Elemento	Descripción
1	Cable de la barra de luces
2	Cable LVDS
3	Cable del teclado

Conectar el monitor

⚠ ADVERTENCIA: Antes de empezar con cualquiera de los procedimientos de esta sección, siga las [Instrucciones de seguridad](#).

ⓘ NOTA: Los monitores Dell están diseñados para funcionar de manera óptima con los cables de vídeo que se suministran con el monitor. Dell no puede garantizar el rendimiento de vídeo de los cables que no se incluyen con el monitor Dell, ya que no controla los proveedores, materiales, conectores y procesos de fabricación.

ⓘ NOTA: Pase los cables a través de la ranura de administración de cables antes de conectarlos.

ⓘ NOTA: No conecte todos los cables al equipo simultáneamente.

ⓘ NOTA: Las imágenes se usan únicamente como ilustración. La apariencia del equipo puede ser diferente.

Para conectar el monitor al equipo:

1. Apague el equipo y desconecte el cable de alimentación.
2. Conecte el cable HDMI desde el monitor al equipo.

Conectar el cable de HDMI

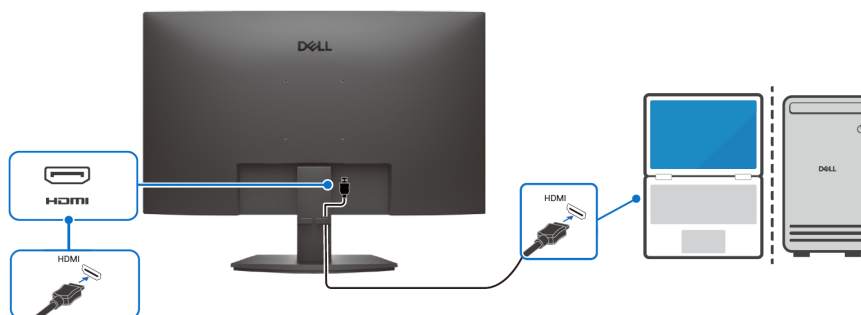


Figura 7. Conectar el cable de HDMI

Organizar los cables

Utilice la abrazadera para administrar cables ubicada en el pedestal para dirigir los cables que están conectados al monitor.

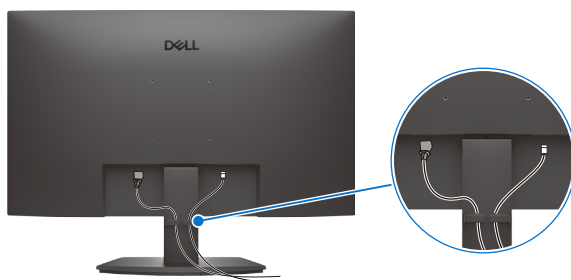


Figura 8. Organizar los cables

3. Encienda el monitor.



Figura 9. Encender el monitor

Desmontaje y montaje

⚠ PRECAUCIÓN: La información de esta sección está pensada para los técnicos de servicio autorizados de la región EMEA. Dell prohíbe a los usuarios desmontar el monitor y cualquier daño causado por tareas de servicio no autorizadas no estará cubierto por la garantía.

Herramientas recomendadas

- Destornillador (cabeza Phillips, cabeza hexagonal)
- Palanca de plástico

Lista de tornillos

ⓘ NOTA: Al quitar los tornillos de un componente, se recomienda anotar el tipo de tornillo, la cantidad de tornillos y, a continuación, colocarlos en una caja para almacenar tornillos. De este modo se garantiza que al sustituir el componente se restaura el número correcto de tornillos y el tipo de tornillo adecuado.

ⓘ NOTA: Algunos equipos tienen superficies magnéticas. Asegúrese de que los tornillos no queden adheridos a dichas superficies al sustituir un componente.

ⓘ NOTA: El color de los tornillos puede variar en función de la configuración solicitada.

Tabla 7. Lista de tornillos

Componente	Tipo de tornillo	Cantidad	Imágenes de los tornillos
Cubierta posterior	M3x4	2	
Conjunto del chasis	M3x4	2	
Conjunto del chasis	M3x5	1	
Placa del sistema y placa de alimentación	D3x7	4	
Placa de alimentación	M4x8	1	
Marco central	M3x4	13	
Placa del teclado	M2x2	3	

Pedestal

Retirar el pedestal

Requisitos previos

Siga el procedimiento de la sección [Antes de trabajar en el interior del monitor](#).

Pasos

1. Coloque el monitor sobre un paño suave en el borde de una superficie plana.
2. Utilice un destornillador para presionar el botón de seguridad.
3. Mientras mantiene presionado el botón de liberación, extraiga del conjunto del pedestal del monitor.
4. Levante el elevador del pedestal para desconectarlo de la base de dicho pedestal.

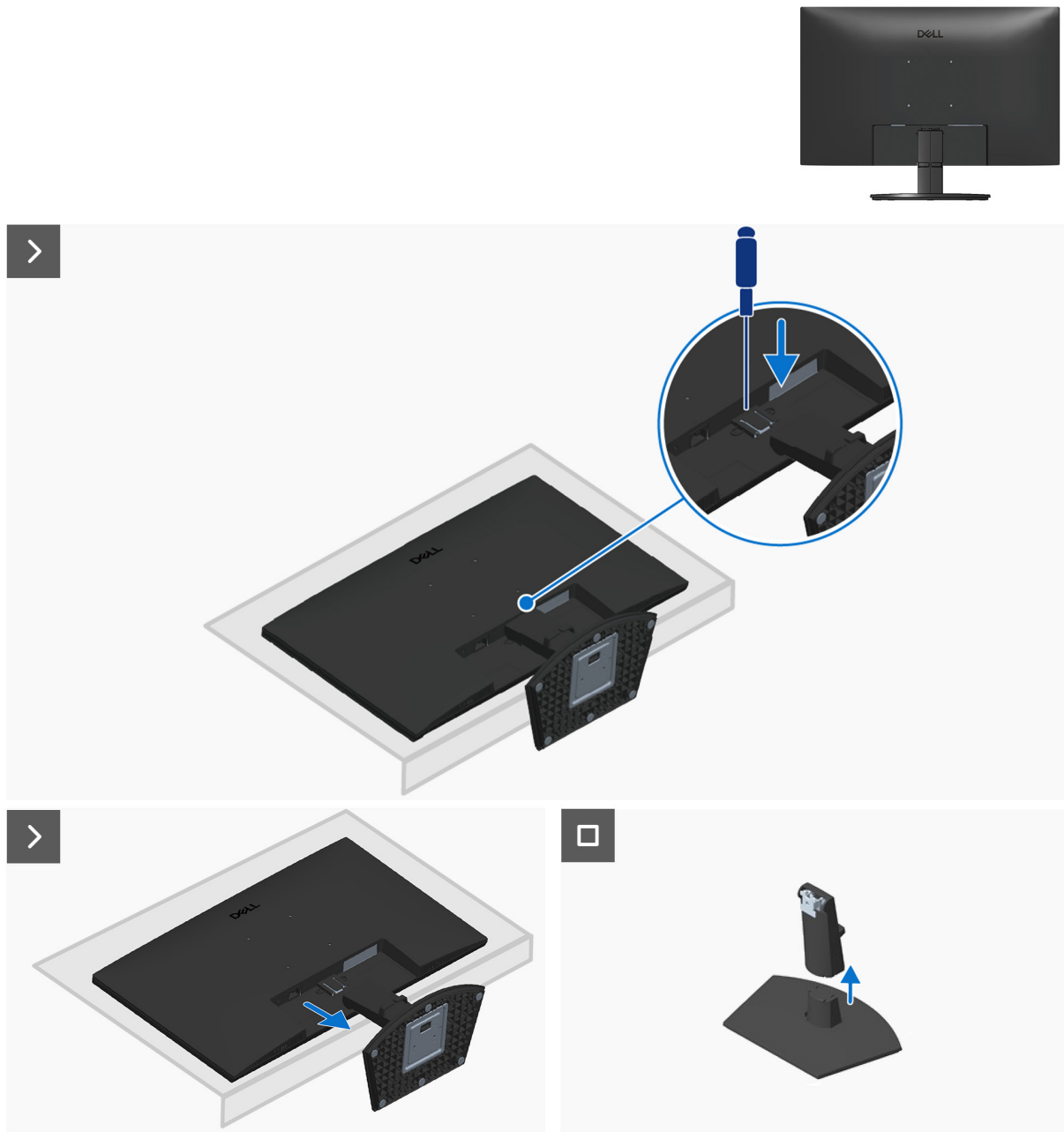


Figura 10. Retirar el pedestal

Instalar el pedestal

Pasos

1. Inserte el elevador del pedestal en la base de este hasta que encaje en su sitio.
2. Deslice las pestañas del pedestal de montaje en las ranuras del monitor y presione el conjunto del pedestal hacia abajo para colocarlo en su sitio.

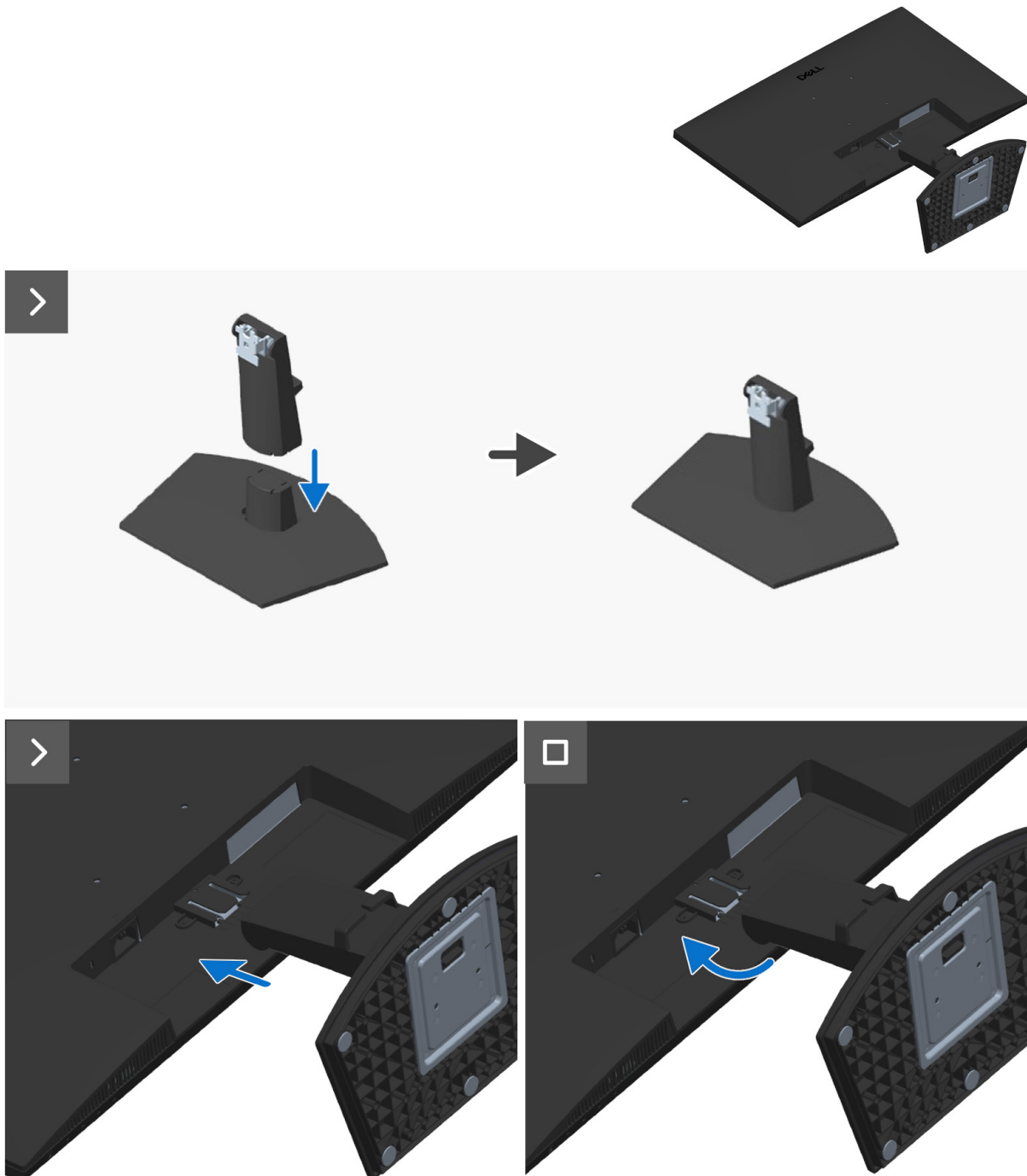


Figura 11. Instalar el pedestal

Pasos siguientes

Siga el procedimiento de la sección [Después de trabajar en el interior del monitor](#).

Cubierta posterior

Retirar la cubierta posterior

Requisitos previos

1. Siga el procedimiento de la sección [Antes de trabajar en el interior del monitor](#).
2. Retire el [pedestal](#).

Pasos

1. Retire los dos tornillos (M3x4) que fijan la cubierta posterior al conjunto del chasis.
2. Con ayuda de la palanca de plástico, haga palanca en la cubierta posterior empezando por el borde inferior del monitor.
3. Levante y quite la cubierta posterior del monitor.

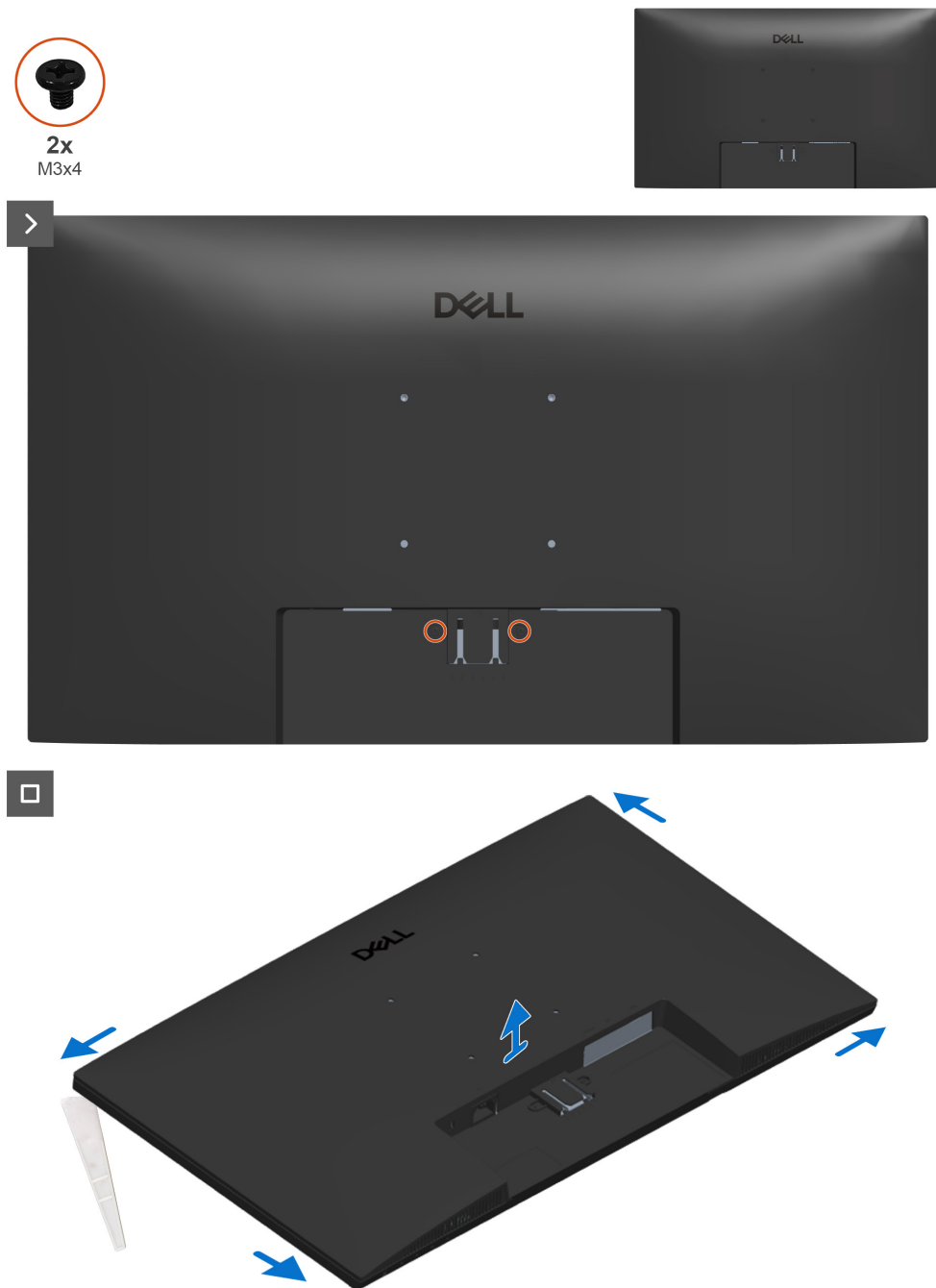


Figura 12. Retirar la cubierta posterior

Instalar la cubierta posterior

Pasos

1. Alinee la cubierta posterior con el chasis y encájela en su sitio.
- ① **NOTA:** Alinee los orificios de los tornillos de la cubierta posterior con los orificios de los tornillos del conjunto del chasis antes de aplicar una ligera presión sobre la cubierta posterior.
2. Vuelva a colocar los dos tornillos (M3x4) que fijan la cubierta posterior en el conjunto del chasis.

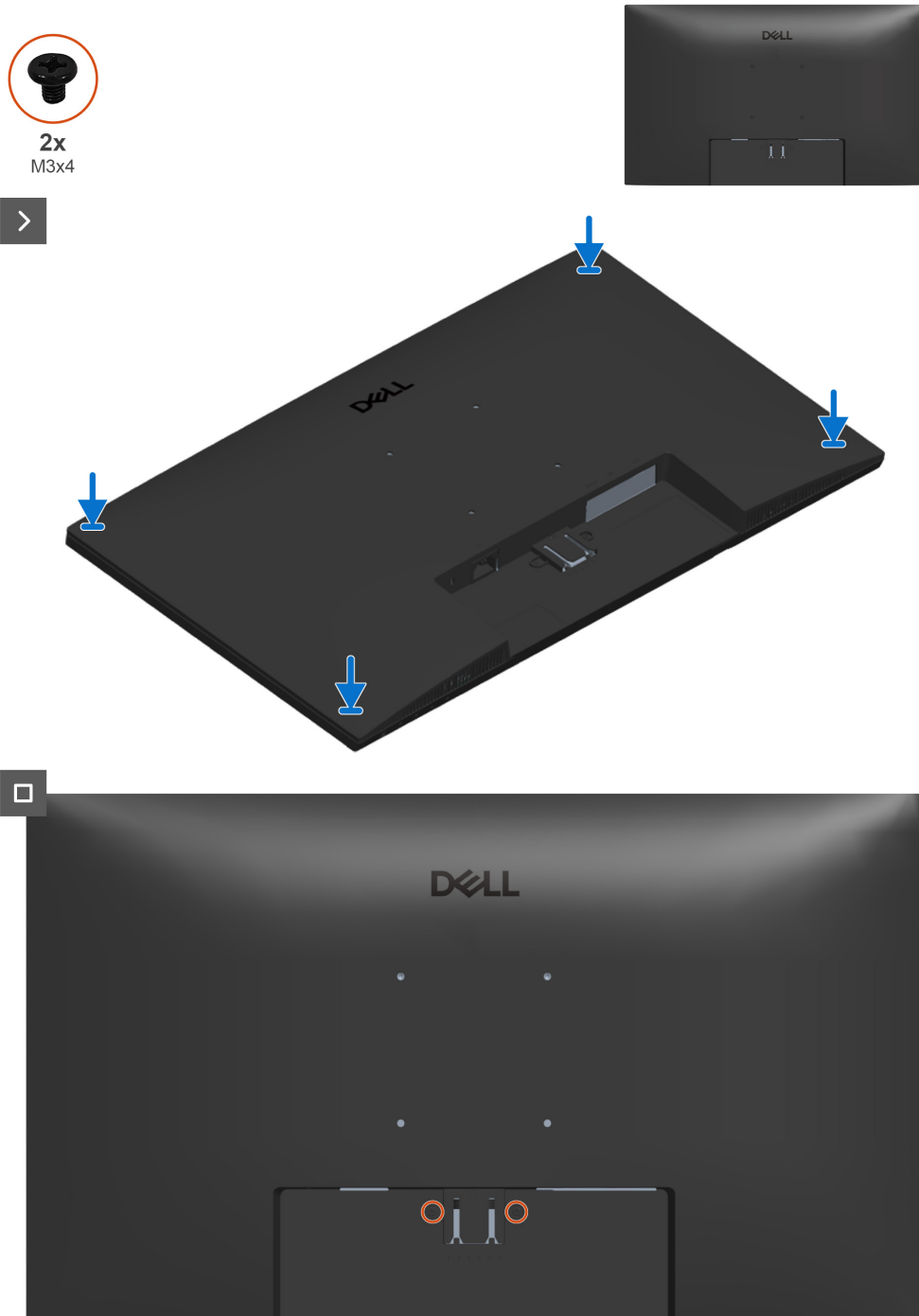


Figura 13. Instalar la cubierta posterior

Pasos siguientes

1. Instale el [pedestal](#).
2. Siga el procedimiento de la sección [Después de trabajar en el interior del monitor](#).

Conjunto del chasis

Retirar el conjunto del chasis

Requisitos previos

1. Siga el procedimiento de la sección [Antes de trabajar en el interior del monitor.](#)
2. Retire el [pedestal.](#)
3. Retire la [cubierta posterior.](#)

Pasos

1. Despegue las cuatro piezas de cinta de blindaje EMI del chasis, una a una.
2. Desconecte el cable del teclado del conector de la placa del sistema.
3. Despegue la cinta negra y desconecte el cable de la barra de luces del conector del panel de la pantalla.
4. Retire los dos tornillos (M3x4) y el tornillo (M3x5) que fijan el conjunto del chasis al panel de la pantalla.
5. Despegue la cinta negra del conector del panel de la pantalla.
6. Desconecte el cable LVDS del conector del panel de visualización.
7. Levante el conjunto del chasis y sepárelo del monitor.

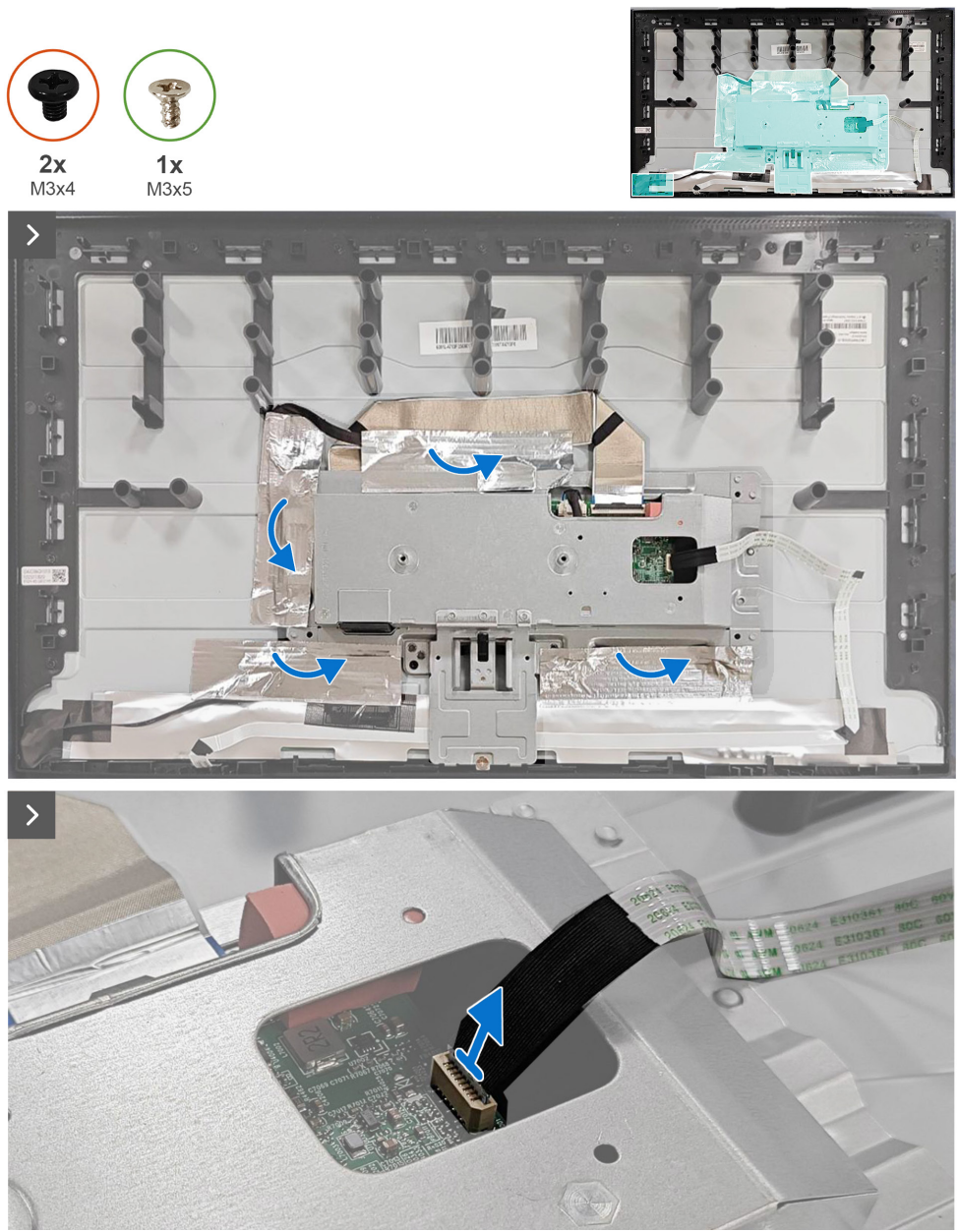


Figura 14. Retirar el conjunto del chasis

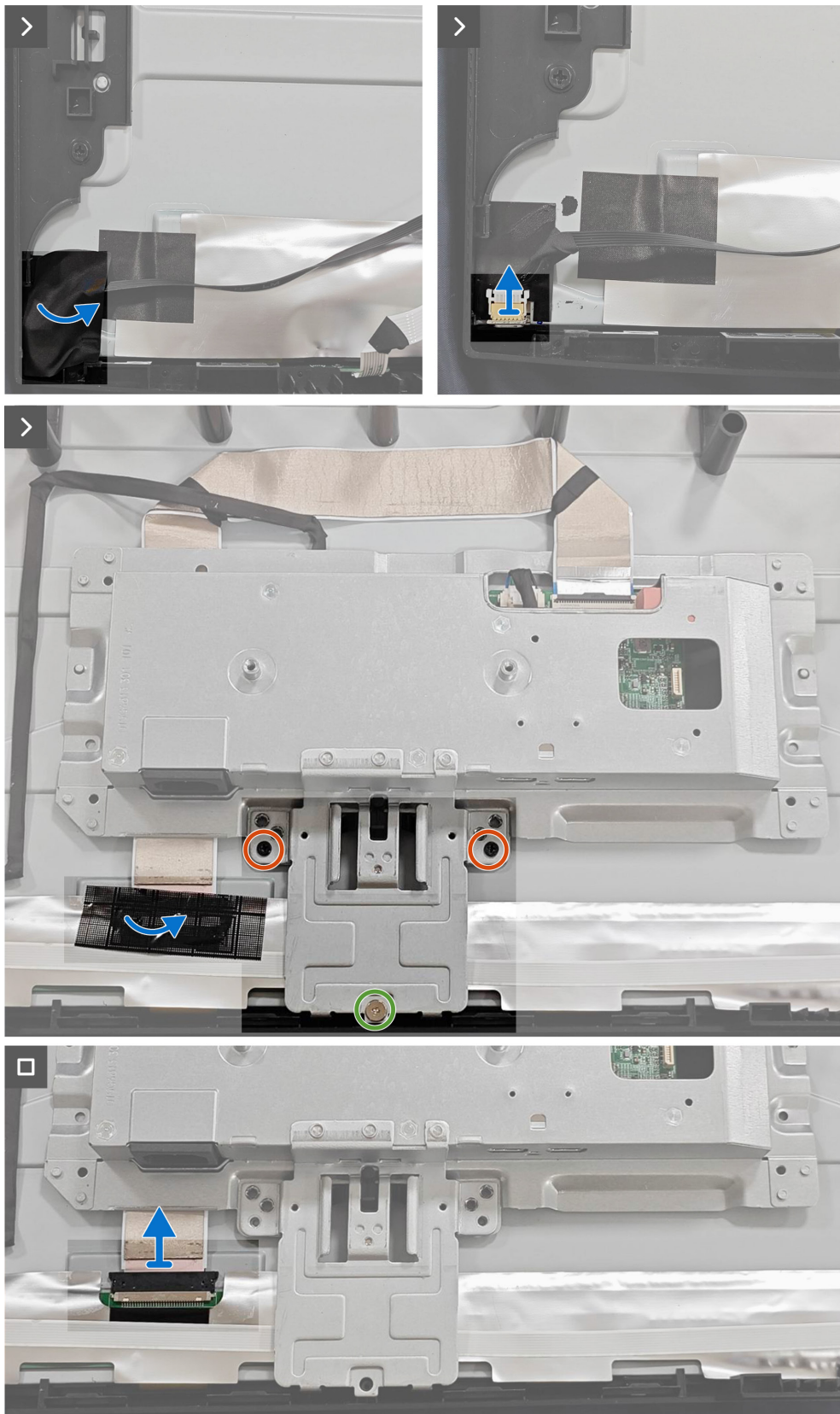


Figura 15. Retirar el conjunto del chasis

Instalar el conjunto del chasis

Pasos

1. Conecte el cable LVDS y pegue la cinta negra al conector del panel de la pantalla.
2. Alinee los orificios de los tornillos del conjunto del chasis con los del panel de la pantalla.
3. Vuelva a colocar los dos tornillos (M3x4) y el tornillo (M3x5) que fijan el conjunto del chasis al panel de la pantalla.
4. Conecte el cables de la barra de luces al conector del panel de la pantalla.
5. Acople la cinta negra al conector del panel de la pantalla.
6. Conecte el cable el teclado al conector de la placa del sistema.
7. Pegue las cuatro piezas de cinta de blindaje EMI al conjunto del chasis, una a una.



2x
M3x4



1x
M3x5

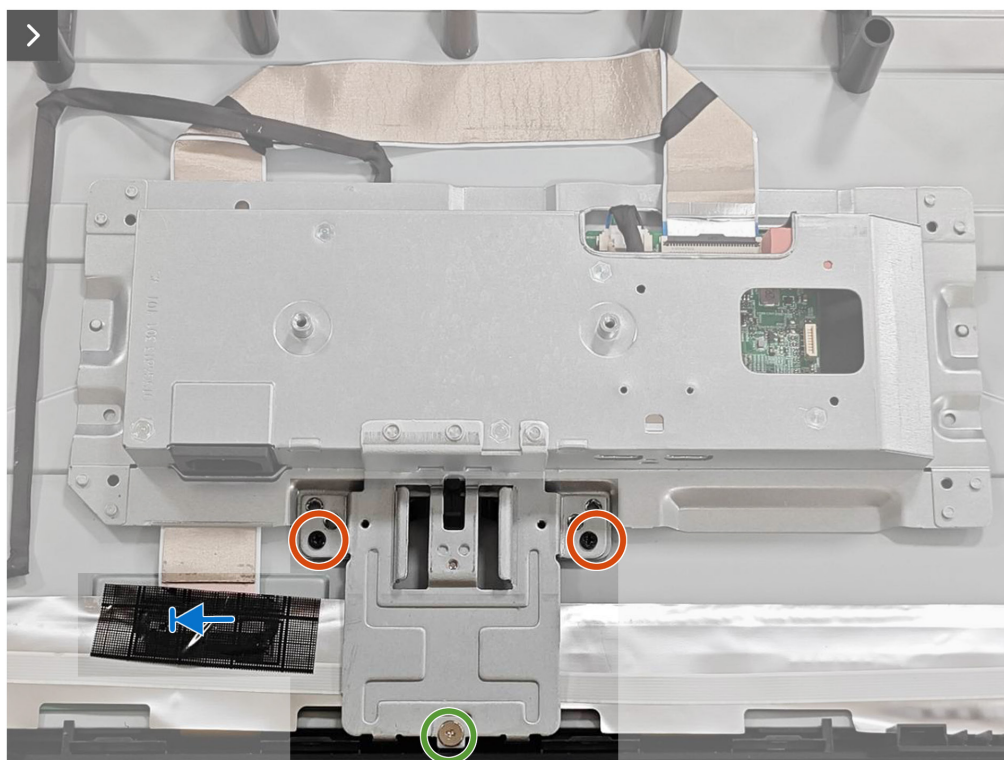
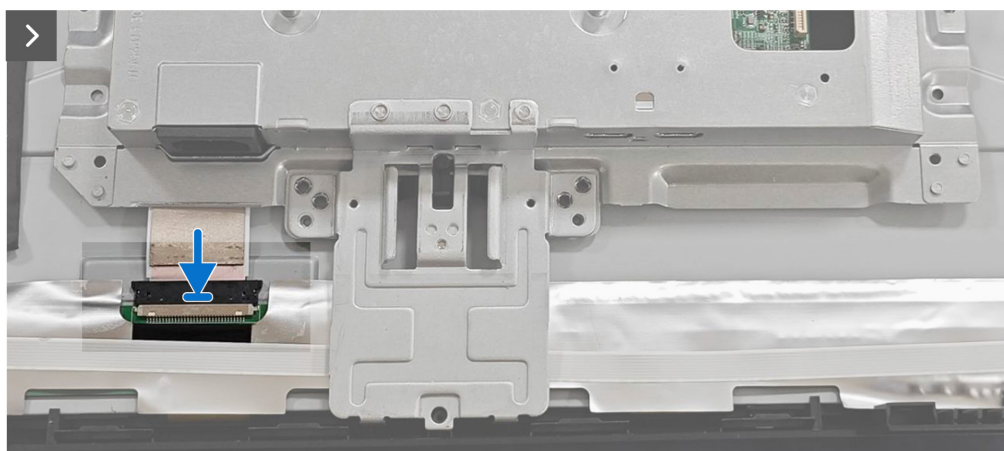
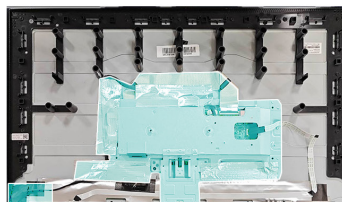


Figura 16. Instalar el conjunto del chasis

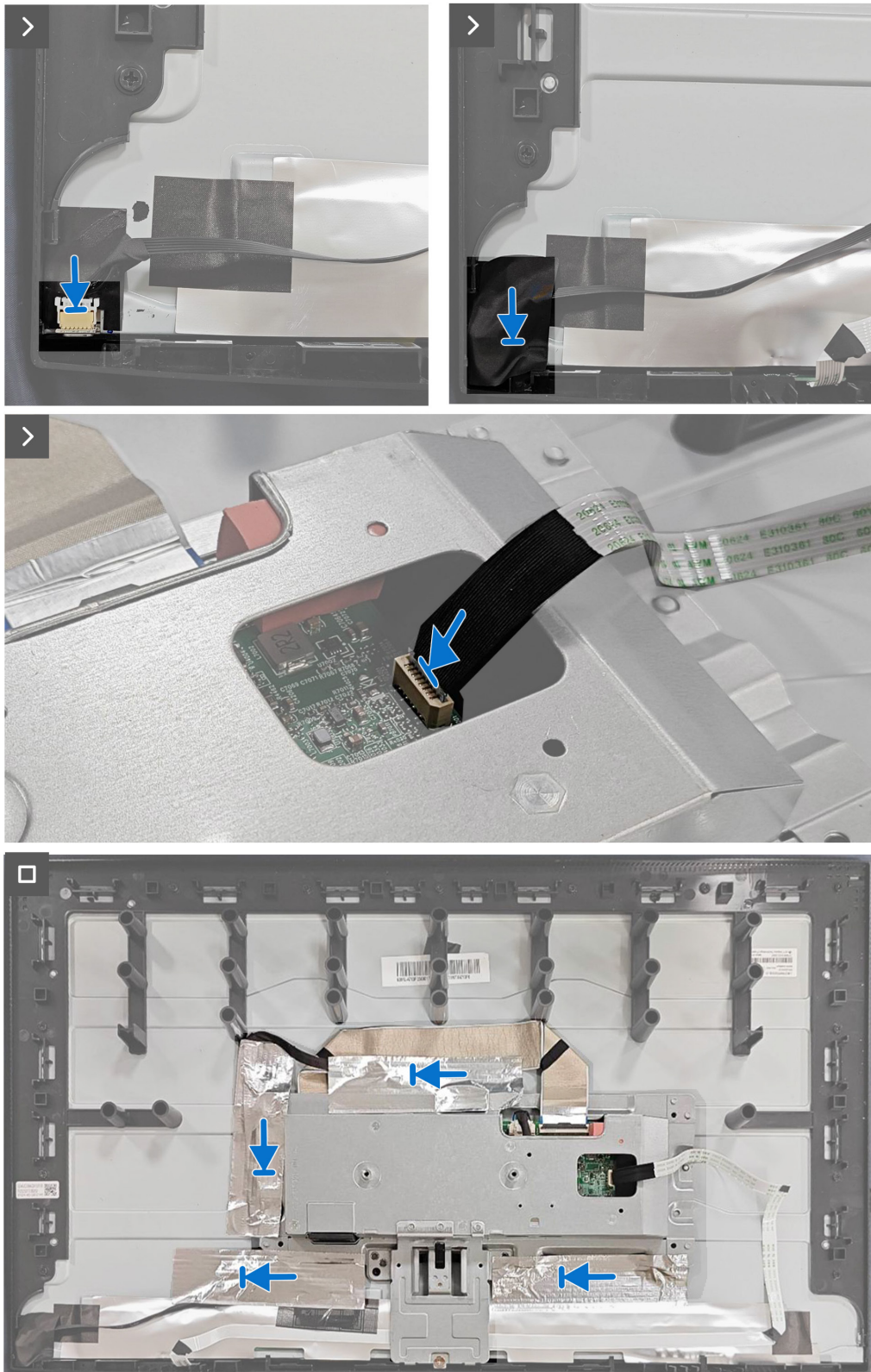


Figura 17. Instalar el conjunto del chasis

Pasos siguientes

1. Instale la [cubierta posterior](#).
2. Instale el [pedestal](#).
3. Siga el procedimiento de la sección [Después de trabajar en el interior del monitor](#).

Marco central

Retirar el marco central

Requisitos previos

1. Siga el procedimiento de la sección [Antes de trabajar en el interior del monitor](#).
2. Retire el [pedestal](#).
3. Retire la [cubierta posterior](#).
4. Retire el [conjunto del chasis](#).

Pasos

1. Retire los 13 tornillos (M3x4) que fijan el marco central al panel de la pantalla.
2. Separe el cable del teclado del panel de la pantalla.
3. Levante el marco central alejándolo del panel de la pantalla.



13x
M3x4



Figura 18. Retirar el marco central

Instalar el marco central

Pasos

1. Alinee los orificios de los tornillos del marco central con los del panel de la pantalla.
2. Acople el cable del teclado al panel de la pantalla.
3. Vuelva a colocar los 13 tornillos (M3x4) que fijan el marco central al panel de la pantalla.



13x
M3x4



Figura 19. Instalar el marco central

Pasos siguientes

1. Instale el [conjunto del chasis](#).
2. Instale la [cubierta posterior](#).
3. Instale el [pedestal](#).
4. Siga el procedimiento de la sección [Después de trabajar en el interior del monitor](#).

Placa del teclado

Retirar la placa del teclado

Requisitos previos

1. Siga el procedimiento de la sección [Antes de trabajar en el interior del monitor](#).
2. Retire el [pedestal](#).
3. Retire la [cubierta posterior](#).
4. Retire el [conjunto del chasis](#).
5. Retire el [marco central](#).

Pasos

1. Retire una cinta de la placa del teclado.
2. Retire los tres tornillos (M2x2) que fijan la placa del teclado al marco central.
3. Retire la placa del teclado del marco central.
4. Levante el pestillo y desconecte el cable de la placa del teclado del conector de dicha placa.



3x
M2x2

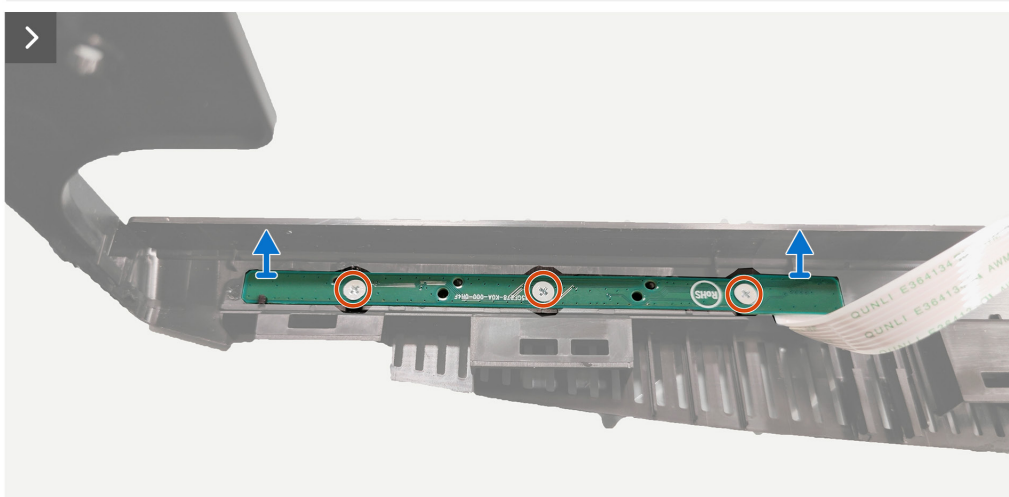


Figura 20. Retirar la placa del teclado



Figura 21. Retirar la placa del teclado

Instalar la placa del teclado

Pasos

1. Conecte el cable del teclado y fije el pestillo al conector de la placa del teclado.
2. Vuelva a colocar los tres tornillos (M2x2) que fijan la placa del teclado al marco central.
3. Pegue la cinta a la placa del teclado.



3x
M2x2

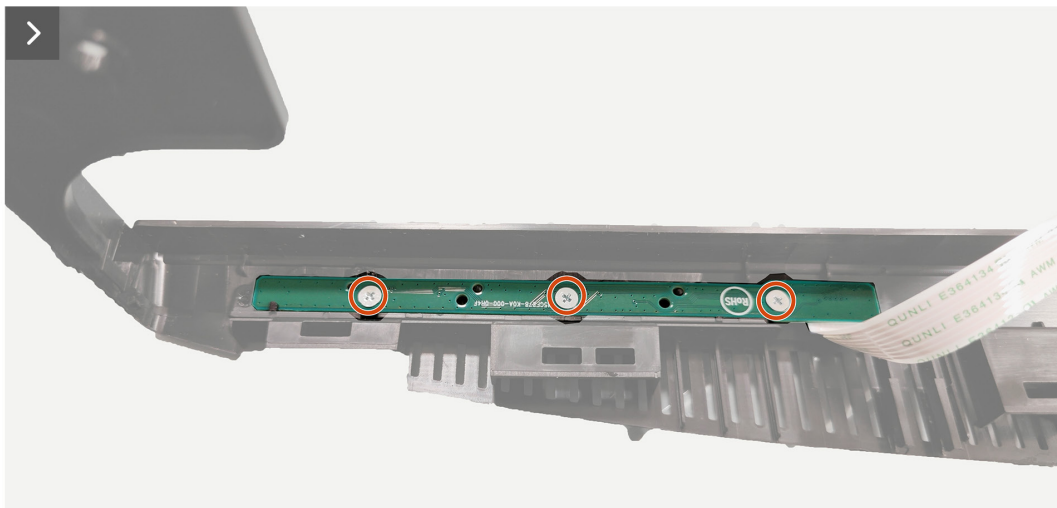
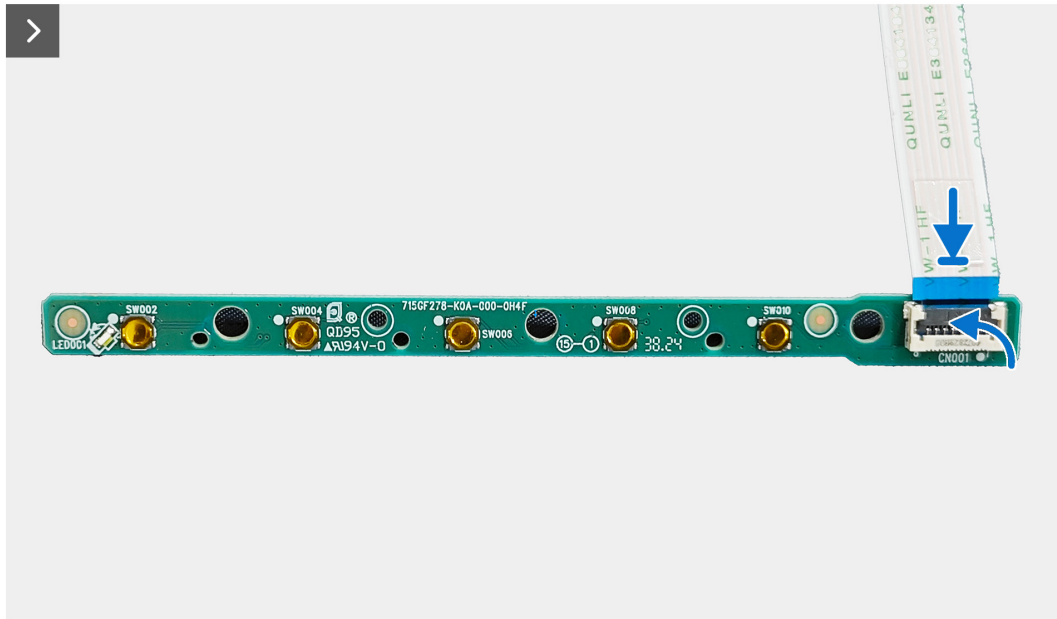


Figura 22. Instalar la placa del teclado



Figura 23. Instalar la placa del teclado

Pasos siguientes

1. Instale el [marco central](#).
2. Instale el [conjunto del chasis](#).
3. Instale la [cubierta posterior](#).
4. Instale el [pedestal](#).
5. Siga el procedimiento de la sección [Después de trabajar en el interior del monitor](#).

Placa de alimentación

Retirar la placa de alimentación

Requisitos previos

1. Siga el procedimiento de la sección [Antes de trabajar en el interior del monitor](#).
2. Retire el [pedestal](#).
3. Retire la [cubierta posterior](#).
4. Retire el [conjunto del chasis](#).

Pasos

1. Despegue la cinta mylar de la placa de alimentación.
2. Retire los dos tornillos (D3x7) que fijan la tarjeta del sistema al chasis.
3. Retire los dos tornillos (D3x7) y el tornillo (M4x8) que fijan la placa de alimentación al chasis.
4. Retire la placa de alimentación y la placa del sistema del chasis.
5. Dé la vuelta a las placas y colóquelas sobre una superficie plana.
6. Desconecte el cable de la barra de luces y el cable de alimentación de sus conectores de la placa de alimentación.



4x
D3x7



1x
M4x8

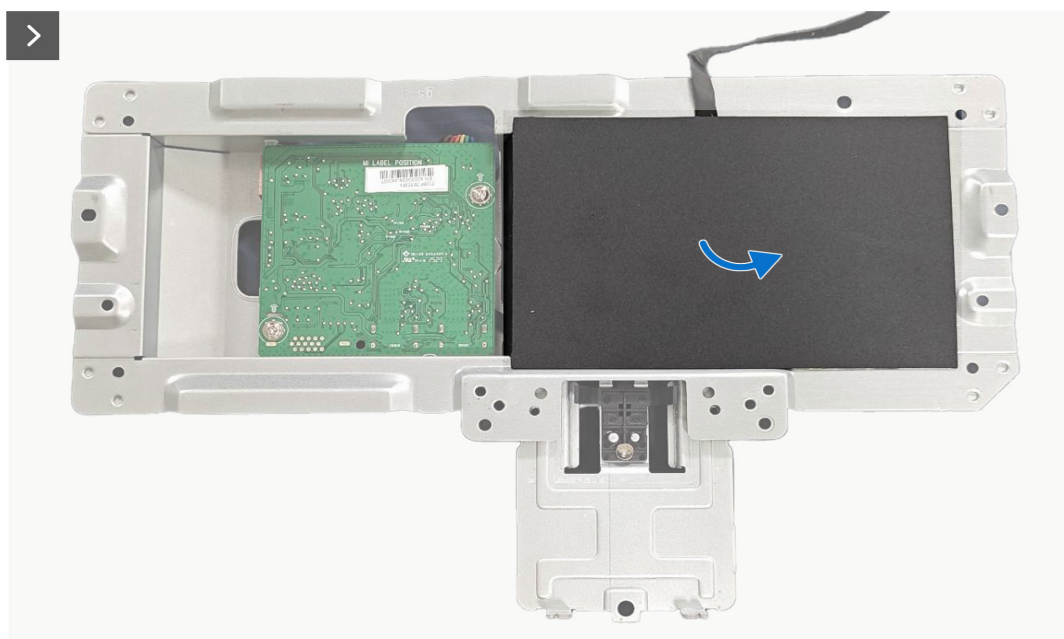
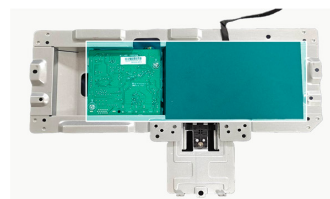


Figura 24. Retirar la placa de alimentación

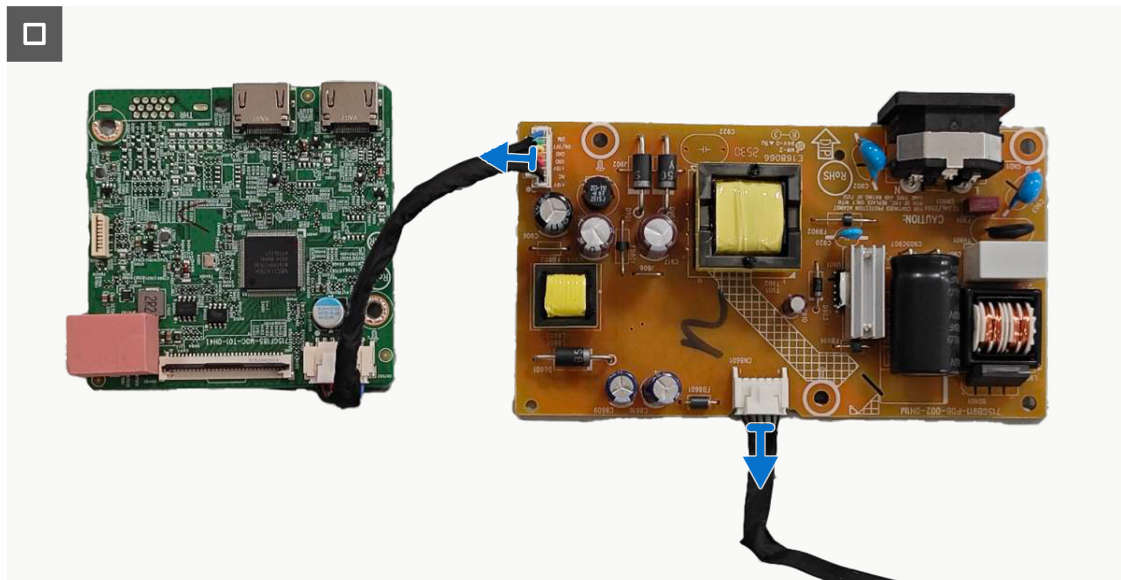
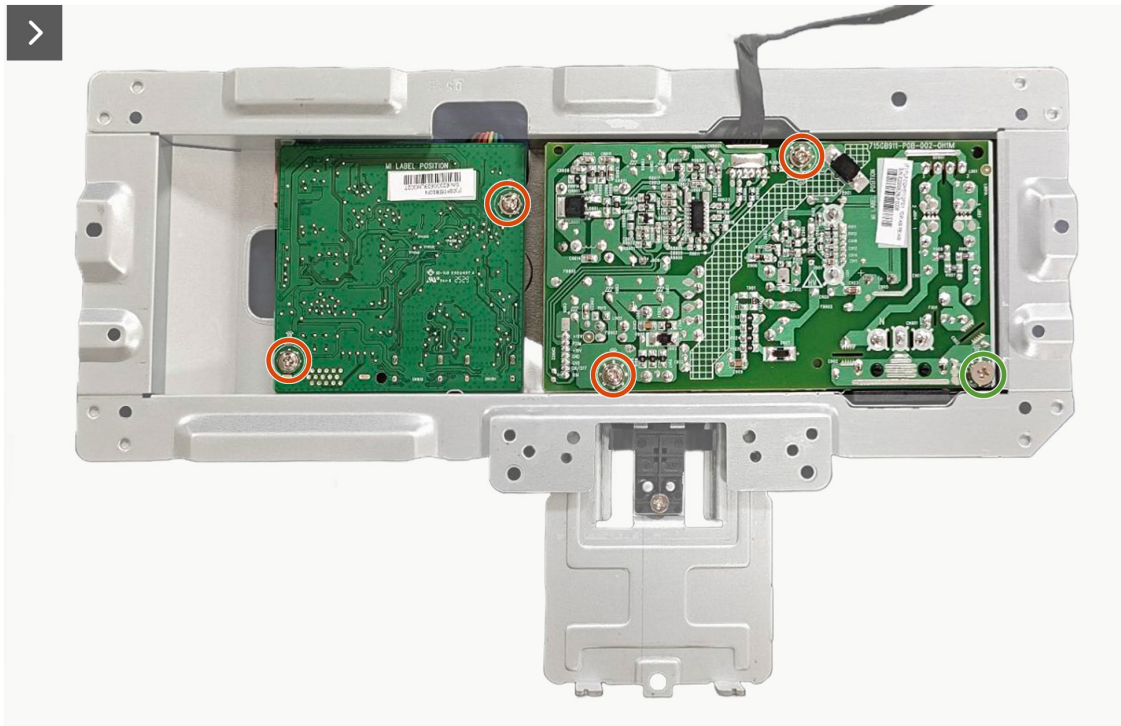


Figura 25. Retirar la placa de alimentación

Instalar la placa de alimentación

Pasos

1. Conecte el cable de la barra de luces y el cable de alimentación a sus conectores de la placa de alimentación.
2. Coloque la placa de alimentación y la placa del sistema en la ranura del chasis.
3. Vuelva a colocar dos tornillos (D3x7) que fijan la placa de alimentación al chasis.
4. Vuelva a colocar los dos tornillos (D3x7) y el tornillo (M4x8) que fijan la placa de alimentación al chasis.
5. Pegue la cinta mylar a la placa de alimentación.

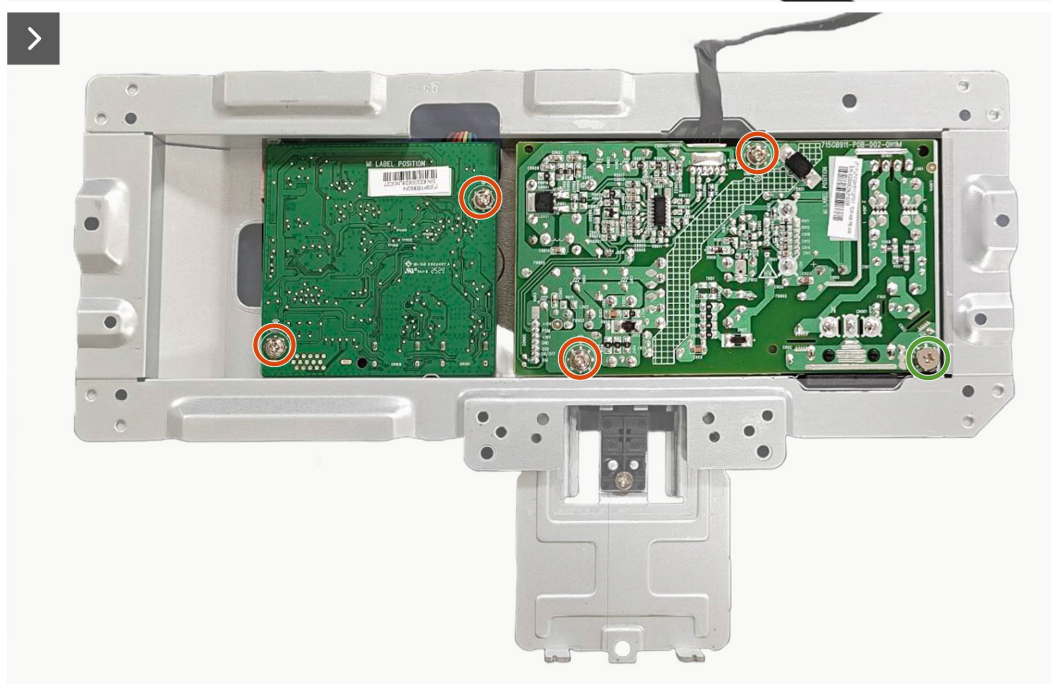
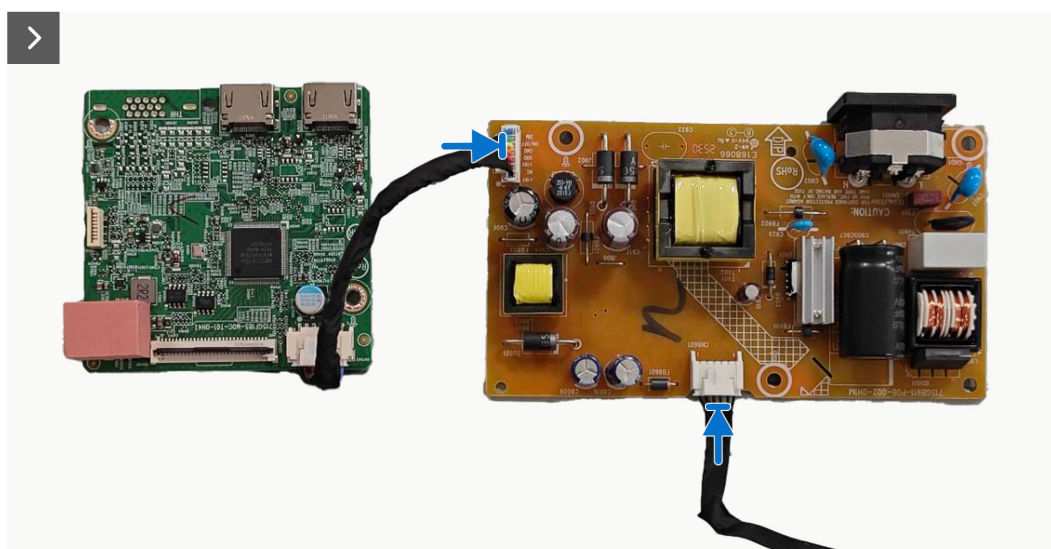
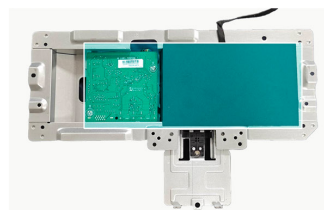


Figura 26. Instalar la placa de alimentación

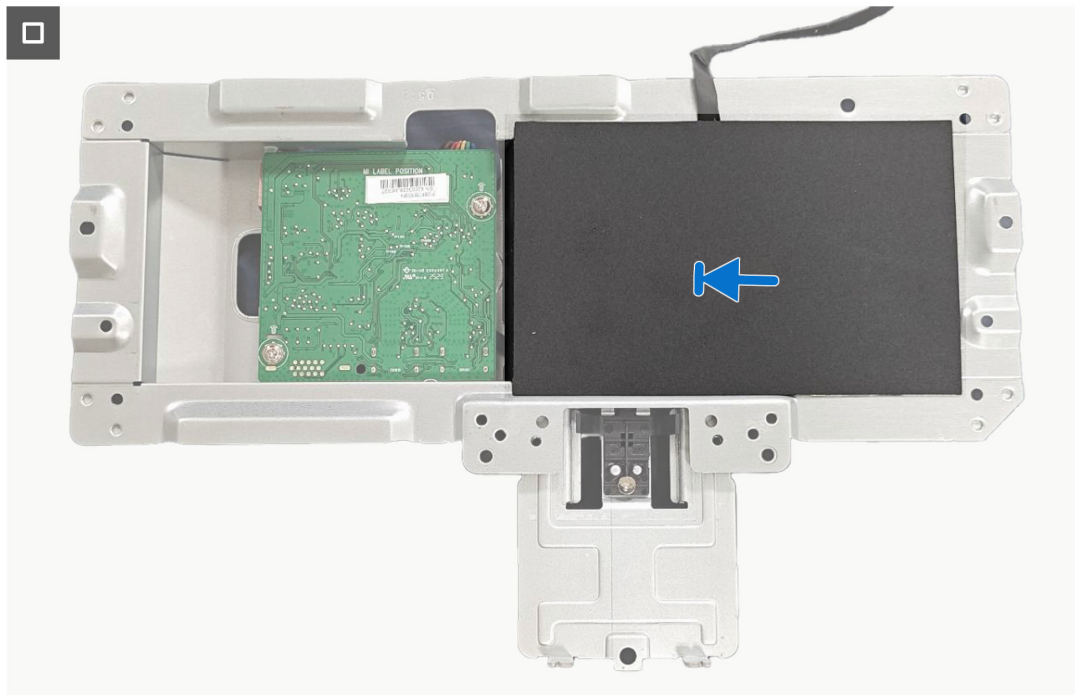


Figura 27. Instalar la placa de alimentación

Pasos siguientes

1. Instale el [conjunto del chasis](#).
2. Instale la [cubierta posterior](#).
3. Instale el [pedestal](#).
4. Siga el procedimiento de la sección [Después de trabajar en el interior del monitor](#).

Placa del sistema

Retirar la placa del sistema

Requisitos previos

1. Siga el procedimiento de la sección [Antes de trabajar en el interior del monitor](#).
2. Retire el [pedestal](#).
3. Retire la [cubierta posterior](#).
4. Retire el [conjunto del chasis](#).
5. Retire la [placa de alimentación](#).

Pasos

1. Desconecte el cable de alimentación de los conectores de la placa del sistema.

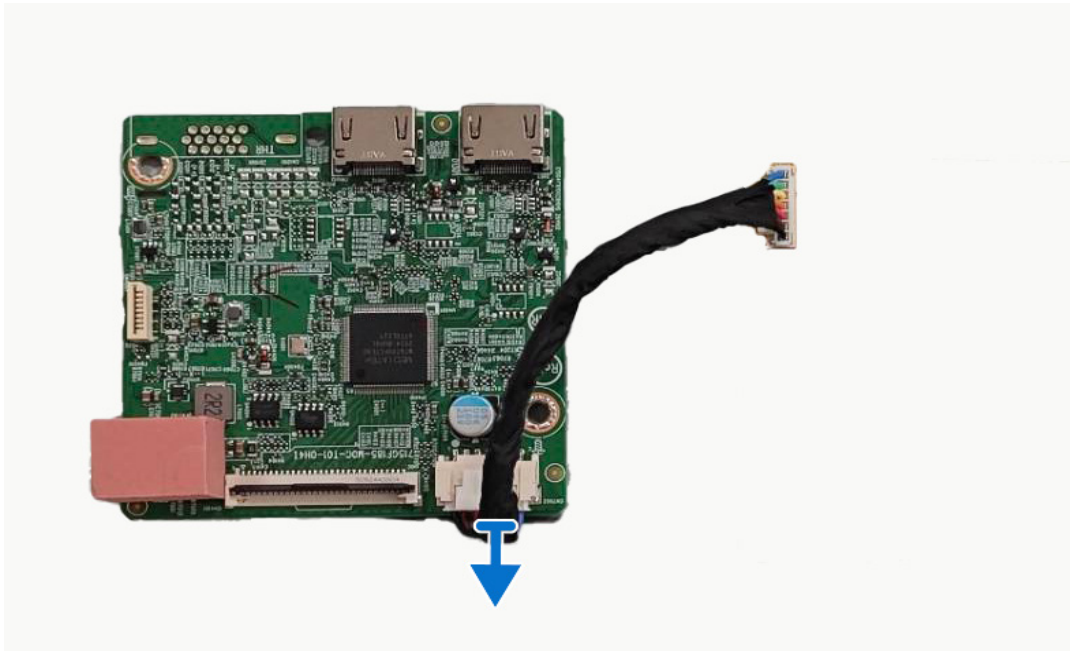


Figura 28. Retirar la placa del sistema

Instalar la placa del sistema

Pasos

1. Conecte el cable de alimentación a los conectores de la placa del sistema.

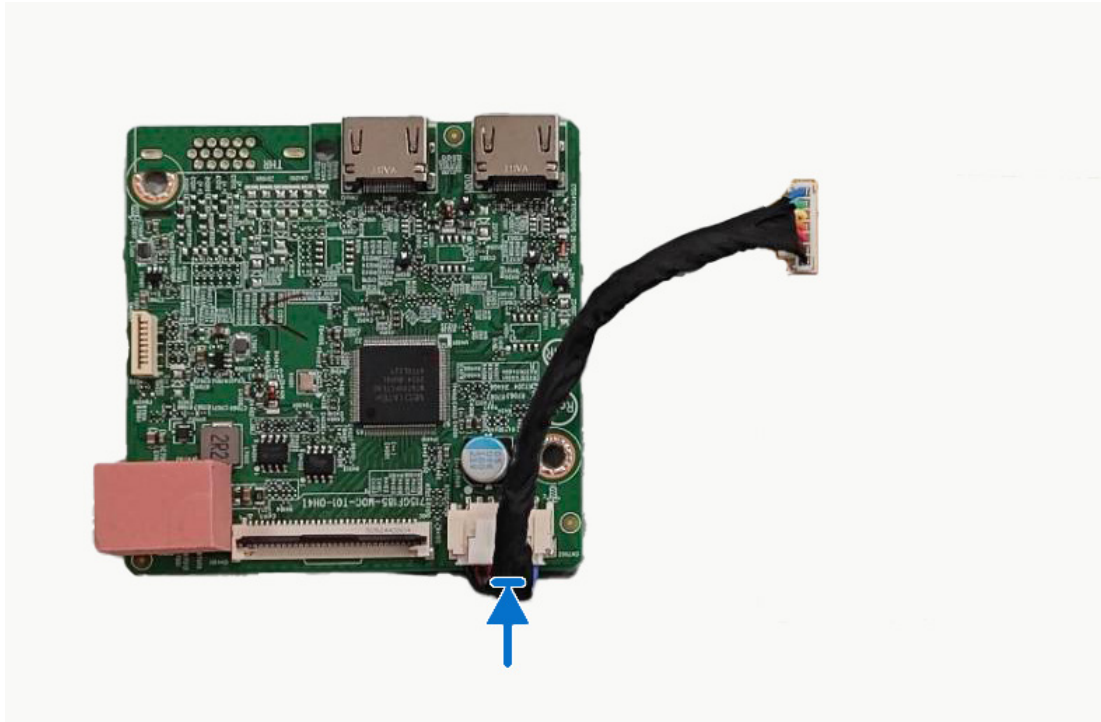


Figura 29. Instalar la placa del sistema

Pasos siguientes

1. Instale la [placa de alimentación](#).
2. Instale el [conjunto del chasis](#).
3. Instale la [cubierta posterior](#).
4. Instale el [pedestal](#).
5. Siga el procedimiento de la sección [Después de trabajar en el interior del monitor](#).

Solucionar problemas

⚠ ADVERTENCIA: Antes de empezar con cualquiera de los procedimientos de esta sección, siga las [Instrucciones de seguridad](#).

Comprobación automática

El monitor le proporciona una función de comprobación automática que verifica que el monitor funciona adecuadamente. Si el monitor y su PC están conectados correctamente, pero la pantalla del monitor permanece oscura, ejecute la comprobación automática del monitor llevando a cabo los pasos siguientes:

1. Apague tanto su PC como el monitor.
2. Desconecte todos los cables de vídeo del monitor. De esta forma, el equipo no se verá implicado.
3. Encienda el monitor.

Si el monitor funciona correctamente, detecta que no hay señal y aparece uno de los siguientes mensajes. En el modo de comprobación automática, el LED de alimentación permanece iluminado en color blanco.

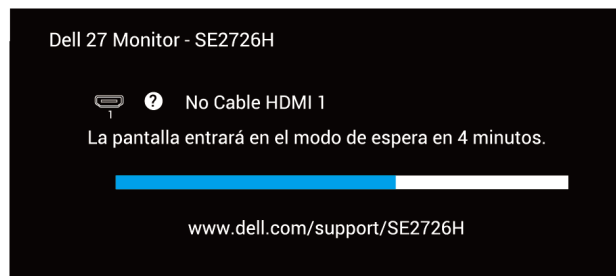


Figura 30. Mensaje de advertencia de cable HDMI desconectado

ⓘ NOTA: Este cuadro también aparece en la pantalla del monitor en el caso de que el cable de vídeo se desconecte o esté dañado.

4. Apague el monitor y vuelva a conectar el cable de vídeo; encienda su PC y el monitor.

Si el monitor permanece oscuro después de volver a conectar los cables, compruebe el controlador de vídeo y el equipo.

Diagnósticos a bordo

El monitor cuenta con una herramienta de diagnósticos a bordo que ayuda a determinar si cualquier anomalía de la pantalla que está experimentando es un problema inherente al monitor o a su PC y tarjeta de vídeo.

① **NOTA:** Los diagnósticos a bordo solo se pueden ejecutar cuando el cable de vídeo esté desconectado y el monitor se encuentre en el modo de comprobación automática.

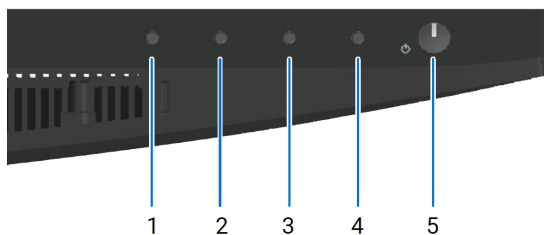




Figura 31. Botones de control

Tabla 8. Botones de control

	Descripción
1	Botón 1
2	Botón 2
3	Botón 3
4	Botón 4
5	Botón de encendido

Para ejecutar los diagnósticos a bordo:

1. Asegúrese de que la pantalla está limpia, es decir, no tiene partículas de polvo en su superficie.
2. Presione sin soltar el **Botón 4** durante 4 segundos y espere a que aparezca un menú emergente.
3. Utilice el **Botón 1** o **2** para seleccionar  y presione  para confirmar la selección. Aparece un patrón de prueba gris al comienzo del programa de diagnóstico.
4. Inspeccione atentamente la pantalla para comprobar si tiene anomalías.
5. Presione el **Botón 1** para cambiar los patrones de prueba.
6. Repetir los pasos 4 y 5 para comprobar las pantallas de rojo, verde, azul, negro, blanco y texto. Mientras se encuentra en la pantalla de prueba blanca, compruebe la uniformidad del color. Si la pantalla blanca aparece verdosa, rojiza o con cualquier otro tinte, anote los problemas de color.
7. Presione el **Botón 1** para terminar el programa de diagnóstico.

La comprobación finaliza cuando aparezca la pantalla de patrón de texto. Para salir, presione de nuevo el botón Arriba (**Botón 1**).

Si no detecta ninguna anomalía en la pantalla con la herramienta de diagnósticos a bordo, el monitor funciona correctamente. Compruebe la tarjeta de vídeo y su PC.

Problemas comunes

La tabla siguiente incluye información general sobre problemas comunes del monitor que puede encontrar y las posibles soluciones:

Tabla 9. Problemas comunes.

Síntomas comunes	Soluciones posibles
No hay LED de vídeo/ alimentación apagado	<p>Asegúrese de que el cable de vídeo que conecta el monitor y su PC esté conectado de forma correcta y segura.</p> <p>Utilizando otro equipo eléctrico, compruebe que la toma de corriente eléctrica funciona correctamente.</p> <p>Asegúrese de que el botón de alimentación esté presionado.</p> <p>Asegúrese de que se selecciona la fuente de entrada correcta a través del menú Fuente entrada.</p>
No hay LED de vídeo/ alimentación encendido	<p>Aumente los controles de brillo y contraste mediante el menú OSD.</p> <p>Ejecute la comprobación de la función de comprobación automática.</p> <p>Compruebe que no haya contactos doblados ni rotos en el conector del cable de vídeo.</p> <p>Ejecute los diagnósticos a bordo.</p> <p>Asegúrese de que se selecciona la fuente de entrada correcta a través del menú Fuente entrada.</p>
Enfoque de baja calidad	<p>Elimine los alargadores de vídeo.</p> <p>Restablezca la configuración de fábrica del monitor (Restablecer).</p> <p>Cambie la resolución de vídeo a la relación de aspecto correcta.</p>
Vídeo movido o borroso	<p>Restablezca la configuración de fábrica del monitor (Restablecer).</p> <p>Compruebe que no haya factores ambientales que puedan influir.</p> <p>Cambie de ubicación el monitor y pruébelo en otra sala.</p>
Píxeles desaparecidos	<p>Apague y vuelva a encender la unidad.</p> <p>Un píxel permanentemente apagado es un defecto natural que puede darse en la tecnología LCD.</p> <p>Para obtener más información acerca de la política de calidad y píxeles del monitor Dell, consulte el sitio de soporte técnico de Dell en: Pautas sobre los píxeles en pantallas Dell.</p>
Píxeles bloqueados	<p>Apague y vuelva a encender la unidad.</p> <p>Un píxel permanentemente apagado es un defecto natural que puede darse en la tecnología LCD.</p> <p>Para obtener más información acerca de la política de calidad y píxeles del monitor Dell, consulte el sitio de soporte técnico de Dell en: Pautas sobre los píxeles en pantallas Dell.</p>
Problemas con el brillo	<p>Restablezca la configuración de fábrica del monitor (Restablecer).</p> <p>Ajuste los controles de brillo y contraste a través del menú OSD.</p>
Distorsión geométrica	<p>Restablezca la configuración de fábrica del monitor (Restablecer).</p> <p>Ajuste los controles horizontales y verticales a través del menú OSD.</p>
Líneas horizontales o verticales	<p>Restablezca la configuración de fábrica del monitor (Restablecer).</p> <p>Realice la comprobación de la función de comprobación automática y verifique si estas líneas también están en el modo de comprobación automática.</p> <p>Compruebe que no haya contactos doblados ni rotos en el conector del cable de vídeo.</p> <p>Ejecute los diagnósticos a bordo.</p>

Síntomas comunes	Soluciones posibles
Problemas de sincronización	Restablezca la configuración de fábrica del monitor (Restablecer). Ejecute una comprobación de la función de comprobación automática para determinar si la pantalla movida también aparece en el modo de comprobación automática. Compruebe que no haya contactos doblados ni rotos en el conector del cable de vídeo. Reinicie su PC en el modo seguro.
Problemas relacionados con la seguridad	No realice ninguno de los pasos incluidos en la sección de solución de problemas. Póngase en contacto con Dell inmediatamente.
Problemas intermitentes	Asegúrese de que el cable de vídeo que conecta el monitor y su PC esté conectado de forma correcta y segura. Restablezca la configuración de fábrica del monitor (Restablecer). Ejecute una comprobación de la función de comprobación automática para determinar si este problema intermitente también ocurre en el modo de comprobación automática.
Ausencia de color	Ejecute una verificación de la función de comprobación automática. Asegúrese de que el cable de vídeo que conecta el monitor y su PC esté conectado de forma correcta y segura. Compruebe que no haya contactos doblados ni rotos en el conector del cable de vídeo.
Color incorrecto	Pruebe Modos predefinidos diferentes en el menú OSD de configuración Color . Ajuste el valor R/G/B en Color personal . en el menú OSD de configuración Color . Cambie Formato color entrada a RGB o YCbCr en el menú OSD de configuración Color . Ejecute los diagnósticos a bordo.
Retención de imagen provocada por dejar una imagen estática en el monitor durante un prolongado período de tiempo	Establezca un período de tiempo para que la pantalla se apague después de unos minutos de inactividad de la misma. Este tiempo se puede ajustar en Opciones de energía de Windows o en la configuración Ahorro de energía de Mac. De forma alternativa, utilice un protector de pantalla que cambie dinámicamente.
Efecto fantasma o exceso de vídeo	Cambie Tiempo de respuesta en el menú OSD Pantalla a Normal o Rápido dependiendo de la aplicación y uso.

Problemas específicos del producto

Tabla 10. Problemas específicos del producto.

Síntomas específicos	Soluciones posibles
La imagen de la pantalla es demasiado pequeña	Compruebe la configuración Relación de aspecto en el menú OSD de configuración Pantalla . Restablezca la configuración de fábrica del monitor (Restablecer).
No se puede ajustar el monitor mediante los botones del panel inferior.	Apague el monitor, desenchufe el cable de alimentación, vuelva enchufarlo y, por último, encienda el monitor. Compruebe si el menú OSD está bloqueado. En caso afirmativo, presione sin soltar el botón Salir (botón 4) durante cuatro segundos para desbloquear.
No hay señal de entrada cuando se presionan los controles de usuario	Compruebe la fuente de señal. Asegúrese de que su PC no se encuentra en el modo de espera moviendo el ratón o presionando cualquier tecla del teclado. Compruebe si el cable de vídeo está correctamente conectado. Si es necesario, desconecte el cable de vídeo y vuelva conectarlo. Reinicie el equipo o el reproductor de vídeo.
La imagen no ocupa toda la pantalla	Debido a los diferentes formatos de vídeo (relación de aspecto) de los DVD, el monitor puede mostrarse a pantalla completa. Ejecute los diagnósticos a bordo.

Contactar con Dell

Para ponerse en contacto con Dell en referencia a ventas, soporte técnico o problemas de servicio de atención al cliente. Consulte Contactar con el servicio de asistencia en el [sitio de asistencia de Dell](#).

- ① **NOTA:** La disponibilidad varía en función del país, región o producto, y algunos servicios podrían no estar disponibles en su ubicación.
- ① **NOTA:** Si no tiene una conexión activa a Internet, puede encontrar información de contacto acerca de su recibo de compra, factura de transporte, factura o catálogo de productos de Dell.

Historial de revisiones

En la siguiente tabla se proporciona el historial de revisiones de este documento:

Tabla 11. Historial de revisiones.

Revisión	Fecha	Descripción
A00	Diciembre de 2025	Fecha de publicación original: