

# Moniteur Dell 27

## SE2726H

Manuel d'entretien simplifié

## Remarques, avertissements et mises en garde

- ① **REMARQUE** : Une REMARQUE indique des informations importantes qui vous aident à mieux utiliser votre produit.
- △ **AVERTISSEMENT** : Un AVERTISSEMENT indique un risque d'endommagement du matériel ou de perte de données et indique comment éviter le problème.
- △ **MISE EN GARDE** : Un signe MISE EN GARDE indique un risque de dommage matériel, de blessure corporelle ou de mort.

# Table des matières

<b>Instructions de sécurité</b>	<b>3</b>
Avant d'accéder à l'intérieur de votre moniteur	3
Après avoir accédé à l'intérieur de votre moniteur	3
<b>Vues du moniteur SE2726H</b>	<b>4</b>
Vue de devant	4
Vue de derrière	5
Vue latérale	5
Vue de dessous	6
<b>Principaux composants du moniteur SE2726H</b>	<b>7</b>
<b>Diagramme de connectivité du câblage</b>	<b>8</b>
<b>Connecter votre moniteur</b>	<b>9</b>
Arrangement des câbles	10
<b>Démontage et remontage</b>	<b>11</b>
Outils recommandés	11
Liste des vis	11
<b>Socle</b>	<b>12</b>
Enlever le socle	12
Installer le socle	13
<b>Couvercle arrière</b>	<b>14</b>
Enlever le couvercle arrière	14
Installer le couvercle arrière	15
<b>Ensemble du châssis</b>	<b>16</b>
Enlever l'ensemble du châssis	16
Installer l'ensemble du châssis	18
<b>Cadre central</b>	<b>20</b>
Enlever le cadre central	20
Installer le cadre central	21
<b>Carte du pavé</b>	<b>22</b>
Enlever la carte du pavé	22
Installer la carte du pavé	24
<b>Carte d'alimentation</b>	<b>26</b>
Enlever la carte d'alimentation	26
Installer la carte d'alimentation	28
<b>Carte du système</b>	<b>30</b>
Enlever la carte du système	30
Installer la carte du système	31
<b>Guide de dépannage</b>	<b>32</b>
<b>Test automatique</b>	<b>32</b>
<b>Diagnostic intégré</b>	<b>33</b>
<b>Problèmes courants</b>	<b>34</b>
<b>Problèmes spécifiques au produit</b>	<b>35</b>
<b>Contacteur Dell</b>	<b>36</b>
<b>Historique des révisions</b>	<b>37</b>

# Instructions de sécurité

Lisez et respectez les instructions de sécurité suivantes afin de protéger votre moniteur contre des dommages et pour votre sécurité. Sauf indication contraire, toutes les procédures figurant dans ce document supposent que vous avez lu les informations de sécurité fournies avec votre moniteur.

- ① **REMARQUE** : Avant d'utiliser ce moniteur, lisez les informations de sécurité qui ont été fournies avec ce moniteur et celles imprimées sur le produit. Conservez la documentation dans un endroit sûr pour pouvoir vous y référer ultérieurement.
- ⚠ **MISE EN GARDE** : L'utilisation de contrôles, des réglages ou des procédures autres que ceux spécifiés dans la présente documentation risquent de vous exposer à des chocs, des électrocutions et/ou des dangers mécaniques.
- ⚠ **AVERTISSEMENT** : L'effet possible à long terme de l'écoute d'un son à fort volume avec un casque (sur un moniteur qui le supporte) peut endommager votre capacité auditive.
- Placez le moniteur sur une surface solide et manipulez-le avec précaution.
  - L'écran est fragile et peut être endommagé par une chute ou un contact avec un objet pointu.
  - Assurez-vous toujours que votre moniteur est électriquement conçu pour fonctionner avec le courant disponible dans votre région.
  - Conservez le moniteur à température ambiante. Des conditions trop froides ou trop chaudes peuvent avoir un effet néfaste sur les cristaux liquides de l'écran.
  - Branchez le cordon d'alimentation du moniteur sur une prise électrique proche et facilement accessible. Voir [Connecter votre moniteur](#).
- Ne placez pas et n'utilisez pas le moniteur sur une surface humide ou à proximité de l'eau.
- Ne soumettez pas le moniteur à de fortes vibrations ou à des impacts violents. Évitez par exemple de placer le moniteur dans le coffre d'une voiture.
- Débranchez le moniteur si vous prévoyez de le laisser inutilisé pendant une période prolongée.
- Pour réduire le risque d'électrocution, n'ouvrez jamais le couvercle et ne touchez jamais l'intérieur du moniteur.
- Lisez attentivement ces instructions. Conservez ce document pour référence ultérieure. Conformez-vous aux consignes et avertissements indiqués sur cet appareil.
- Certains moniteurs peuvent être fixés sur un mur à l'aide d'un support VESA vendu séparément. Veillez à utiliser les spécifications VESA appropriées, comme indiqué dans la section sur le montage mural dans le Guide de l'utilisateur.

Pour plus d'informations sur les instructions de sécurité, veuillez consulter le document Informations sur la sécurité, l'environnement et la réglementation (SERI) qui est livré avec votre moniteur.

## Avant d'accéder à l'intérieur de votre moniteur

### Étapes

1. Enregistrez et fermez tous les fichiers ouverts et quittez toutes les applications ouvertes.
2. Éteignez votre moniteur.
3. Débranchez votre moniteur et tous les périphériques connectés des prises électriques.
4. Déconnectez tous les périphériques et les appareils réseau connectés à votre moniteur, tels que le clavier, la souris et la station d'accueil.
- ⚠ **AVERTISSEMENT** : Lorsque vous débranchez un câble réseau, débranchez d'abord le câble de votre moniteur, puis débranchez le câble du périphérique réseau.
5. Enlevez les cartes multimédia et le disque optique de votre moniteur si vous en avez.

## Après avoir accédé à l'intérieur de votre moniteur

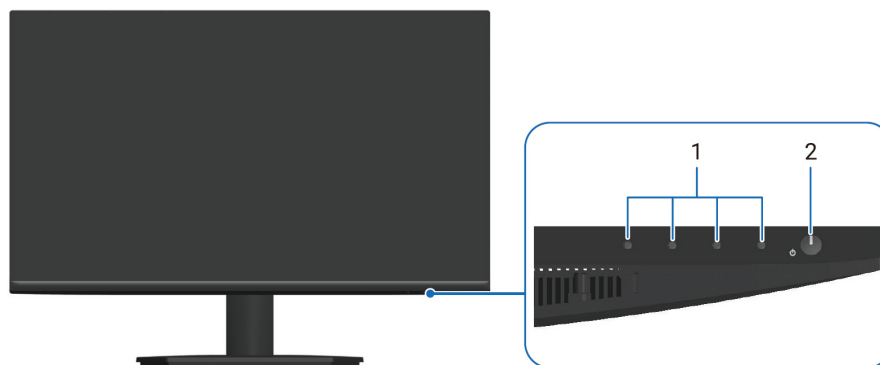
- ⚠ **AVERTISSEMENT** : Si vous laissez des vis inutilisées ou desserrées à l'intérieur de votre moniteur, vous pourriez l'endommager gravement.

### Étapes

1. Remettez toutes les vis en place et assurez-vous qu'il ne reste plus de vis inutilisées à l'intérieur de votre moniteur.
2. Connectez tous les appareils externes, périphériques ou câbles que vous avez débranchés avant de travailler sur votre moniteur.
3. Remplacez les cartes multimédia, les disques ou toute autre pièce que vous avez retirée avant de travailler sur votre moniteur.
4. Branchez votre moniteur et tous les périphériques connectés sur les prises électriques.
5. Allumez votre moniteur.

# Vues du moniteur SE2726H

## Vue de devant

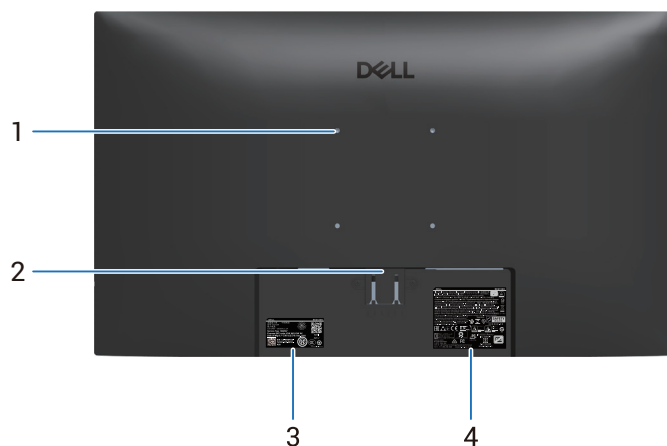


**Figure 1.** Vue de devant du moniteur

**Tableau 1.** Composants et descriptions.

Nom	Description	Utilisation
1	Boutons de fonction	Pour accéder au menu de l'affichage sur écran (OSD)
2	Bouton d'alimentation (avec indicateur LED)	Pour allumer ou éteindre le moniteur. Une couleur blanche fixe indique que le moniteur est allumé et qu'il fonctionne. Une couleur blanche clignotante indique que le moniteur est en mode veille.

## Vue de derrière

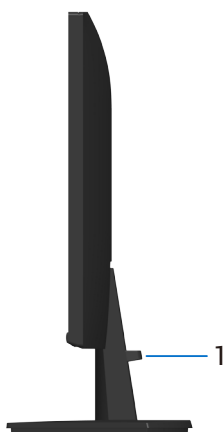


**Figure 2. Vue de derrière du moniteur**

**Tableau 2.** Composants et descriptions.

Nom	Description	Utilisation
1	Trous de montage VESA (100 mm x 100 mm)	Installez le moniteur sur un mur avec un kit de montage mural compatible VESA (vendu séparément).
2	Bouton d'ouverture du socle	Permet de détacher le socle du moniteur.
3	Étiquette réglementaire (y compris le code QR MyDell, le numéro de série et l'étiquette de service)	Consultez cette étiquette si vous avez besoin de contacter le support technique de Dell. L'étiquette de service est un identifiant alphanumérique unique qui permet aux techniciens de service Dell d'identifier les composants matériels de votre moniteur et d'accéder aux informations de garantie.
4	Étiquette d'informations réglementaires	Liste les certifications réglementaires.

## Vue latérale

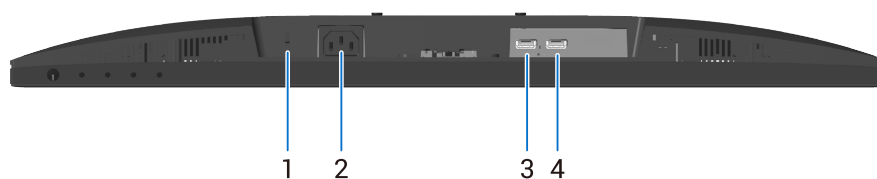


**Figure 3. Vue latérale du moniteur**

**Tableau 3.** Composants et descriptions.

Nom	Description	Utilisation
1	Clip de gestion des câbles	Pour organiser les câbles en les faisant passer dans la fente.

## Vue de dessous

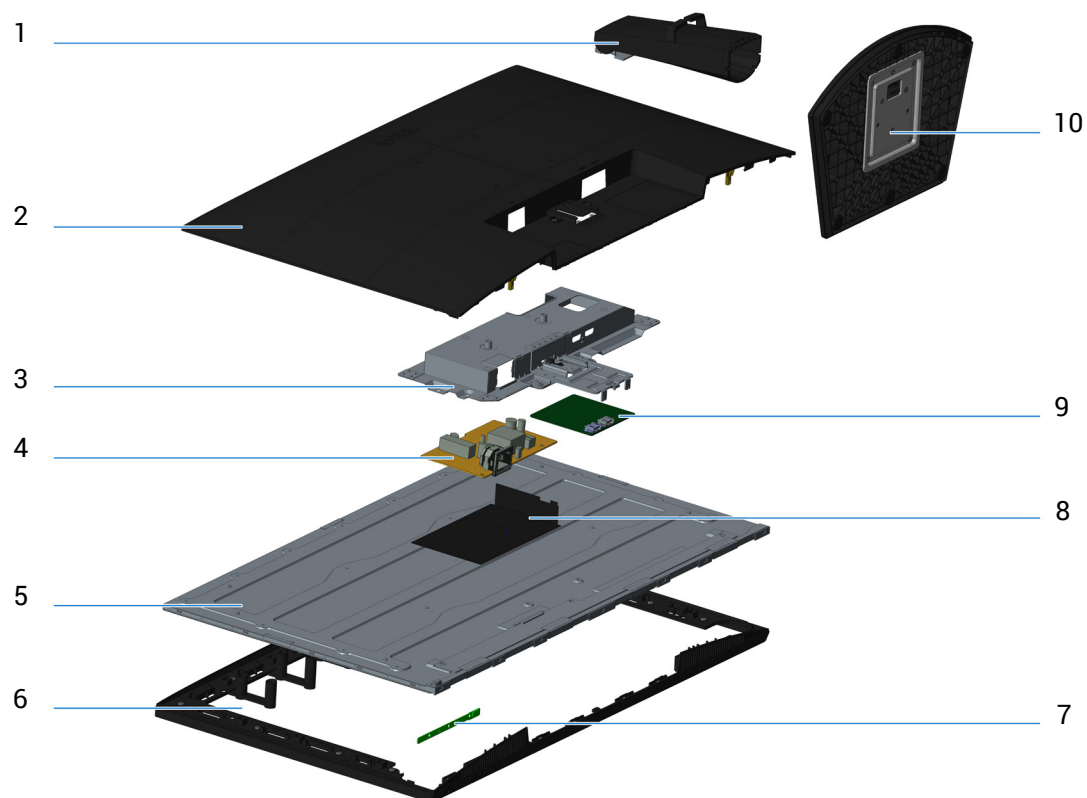


**Figure 4.** Vue de dessous du moniteur

**Tableau 4.** Composants et descriptions.

Nom	Description	Utilisation
1	Fente de verrouillage de sécurité (basé sur une fente de sécurité Kensington)	Fixez votre moniteur avec un verrou de sécurité (vendu séparément) pour empêcher les mouvements non autorisés de votre moniteur.
2	Port d'alimentation	Pour brancher le cordon d'alimentation.
3	Port HDMI 1	Connectez votre ordinateur avec le câble HDMI.
4	Port HDMI 2	Connectez votre ordinateur avec le câble HDMI.

## Principaux composants du moniteur SE2726H

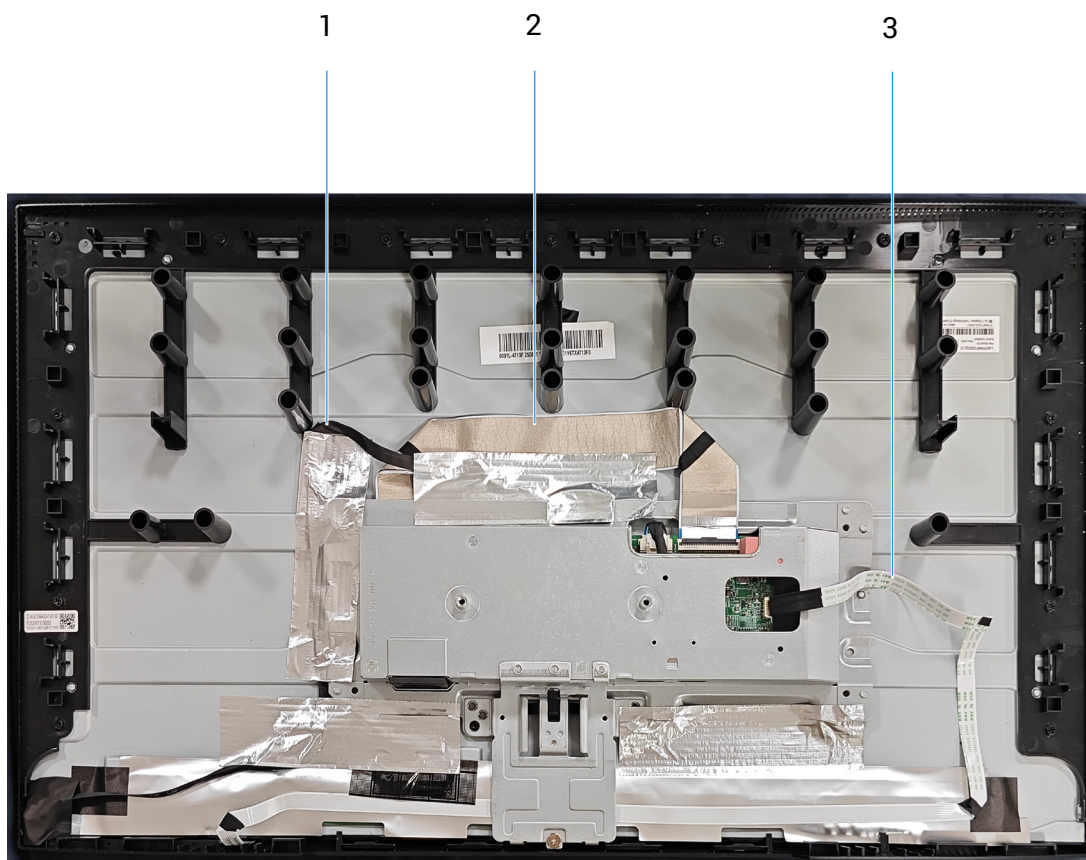


**Figure 5.** Principaux composants du SE2726H

**Tableau 5.** Principaux composants du SE2726H

N°	Description
1	Colonne de support
2	Couvercle arrière
3	Châssis
4	Carte d'alimentation
5	Panneau d'affichage
6	Cadre central
7	Carte du pavé
8	Mylar
9	Carte du système
10	Base

# Diagramme de connectivité du câblage



**Figure 6.** Diagramme de connectivité du câblage

**Tableau 6.** Description de la connectivité du câblage

Élément	Description
1	Câble de la barre lumineuse
2	Câble LVDS
3	Câble du pavé

# Connecter votre moniteur

**MISE EN GARDE :** Avant de débiter les procédures de cette section, suivez les [Instructions de sécurité](#).

**REMARQUE :** Les moniteurs Dell sont conçus pour fonctionner de manière optimale avec les câbles vidéo qui sont livrés avec votre moniteur. Dell ne garantit pas les performances vidéo des câbles qui ne sont pas fournis avec votre moniteur Dell, car nous n'avons aucun contrôle sur les fournisseurs, les matériaux, les connecteurs et les processus de fabrication de ceux-ci.

**REMARQUE :** Faites passer les câbles à travers l'emplacement de gestion des câbles avant de les brancher.

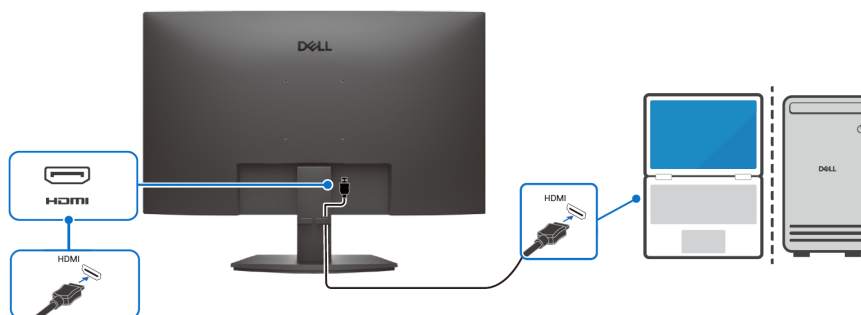
**REMARQUE :** Ne branchez pas tous les câbles de l'ordinateur en même temps.

**REMARQUE :** Les images sont à titre d'illustration uniquement. L'apparence de l'ordinateur peut varier.

Pour connecter votre moniteur à l'ordinateur :

1. Éteignez votre ordinateur et débranchez son cordon d'alimentation.
2. Connectez le câble HDMI de votre moniteur à l'ordinateur.

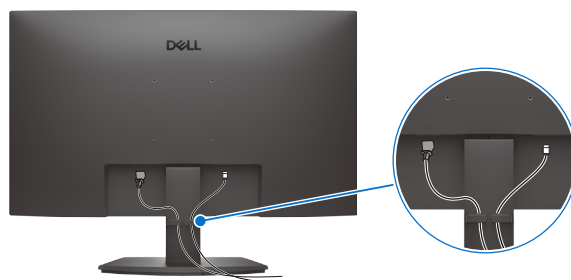
## Branchement du câble HDMI



**Figure 7. Branchement du câble HDMI**

## Arrangement des câbles

Utilisez le clip de gestion des câbles sur le support pour acheminer les câbles connectés à votre moniteur.



**Figure 8.** Arrangement des câbles

3. Allumez le moniteur.



**Figure 9.** Allumer le moniteur

# Démontage et remontage

**⚠ AVERTISSEMENT :** Les informations contenues dans cette section sont uniquement pour les techniciens d'entretien agréés dans la région EMEA. Dell interdit aux utilisateurs de démonter le moniteur et tout dommage causé par un entretien non autorisé ne sera pas couvert par la garantie.








## Outils recommandés

- Tournevis (tête Phillips, tête hexagonale)
- Traceur en plastique

## Liste des vis

- ⓘ REMARQUE :** Lorsque vous enlevez les vis d'un composant, il est recommandé de noter le type et le nombre de vis, puis de les placer dans une boîte de rangement appropriée. Cela permet de s'assurer que le bon nombre de vis et le bon type de vis sont utilisés lorsque le composant est remplacé.
- ⓘ REMARQUE :** Certains ordinateurs ont des surfaces magnétiques. Vérifiez que les vis ne restent pas attachées sur ces surfaces lorsque vous remplacez un composant.
- ⓘ REMARQUE :** La couleur des vis peut varier en fonction de l'achat.

**Tableau 7.** Liste des vis

Composant	Type de vis	Nombre	Images des vis
Couvercle arrière	M3x4	2	
Ensemble du châssis	M3x4	2	
Ensemble du châssis	M3x5	1	
Carte du système et carte d'alimentation	D3x7	4	
Carte d'alimentation	M4x8	1	
Cadre central	M3x4	13	
Carte du pavé	M2x2	3	

# Socle

## Enlever le socle

### Pré-requis

Suivez la procédure décrite dans [Avant d'accéder à l'intérieur de votre moniteur.](#)

### Étapes

1. Placez le moniteur sur un chiffon doux près du bord d'une surface plane.
2. Avec un tournevis, appuyez sur le bouton d'ouverture.
3. Tout en maintenant le bouton de déverrouillage enfoncé, enlevez le socle du moniteur.
4. Soulevez la colonne de support pour la déconnecter de la base du support.

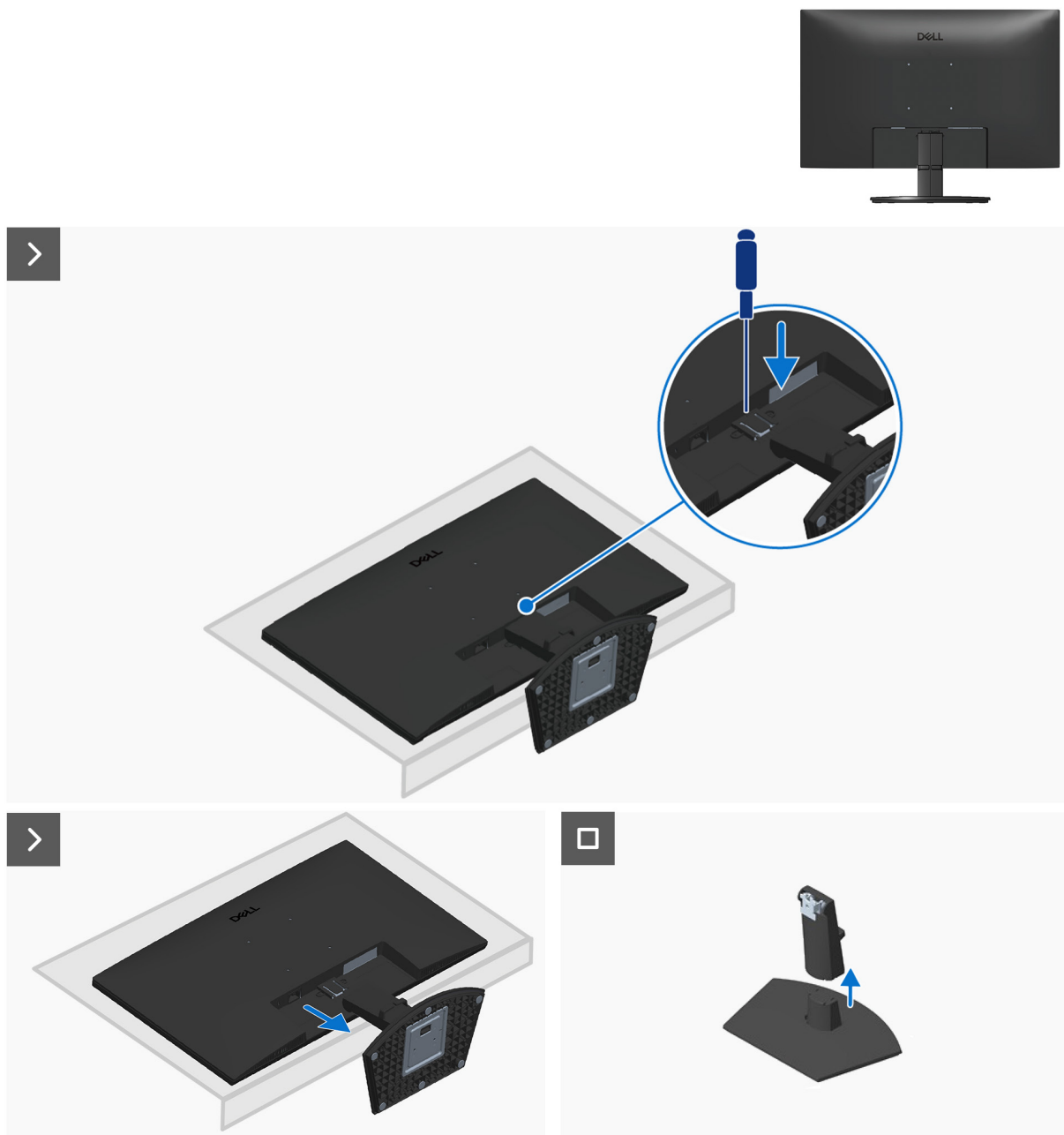


Figure 10. Enlever le socle

## Installer le socle

### Étapes

1. Insérez la colonne de support dans la base du support jusqu'à ce qu'elle s'enclenche.
2. Glissez les languettes du support dans les fentes du moniteur et appuyez sur l'ensemble du socle pour le fixer.

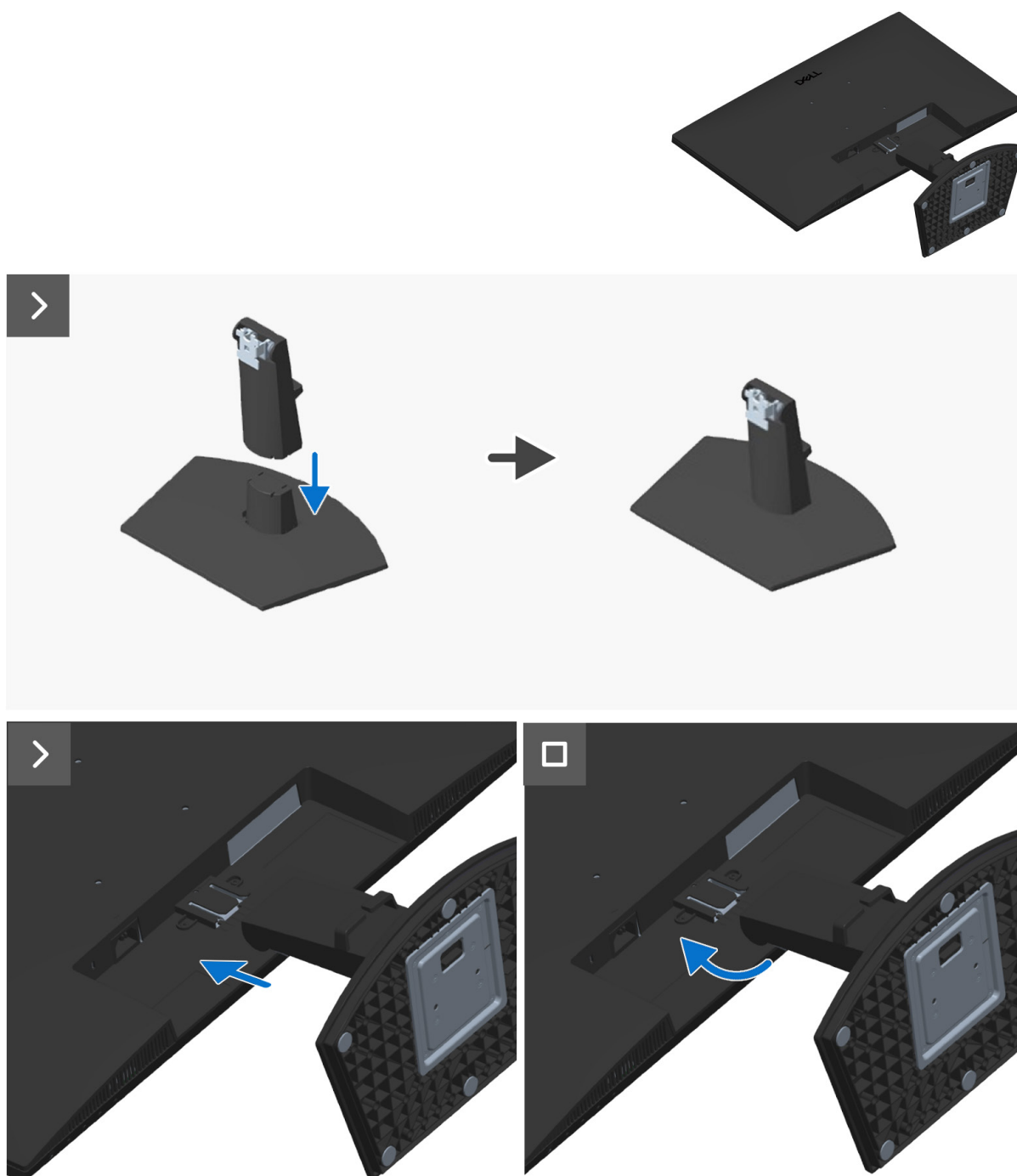


Figure 11. Installer le socle

### Étapes suivantes

Suivez la procédure décrite dans [Après avoir accédé à l'intérieur de votre moniteur](#).

## Couvercle arrière

### Enlever le couvercle arrière

#### Pré-requis

1. Suivez la procédure décrite dans [Avant d'accéder à l'intérieur de votre moniteur](#).
2. Enlevez le [socle](#).

#### Étapes

1. Enlevez les deux vis (M3x4) qui attachent le couvercle arrière à l'assemblage du châssis.
2. Avec une pointe en plastique, faites levier sur le couvercle arrière en commençant par le bord inférieur du moniteur.
3. Soulevez et retirez le couvercle arrière du moniteur.

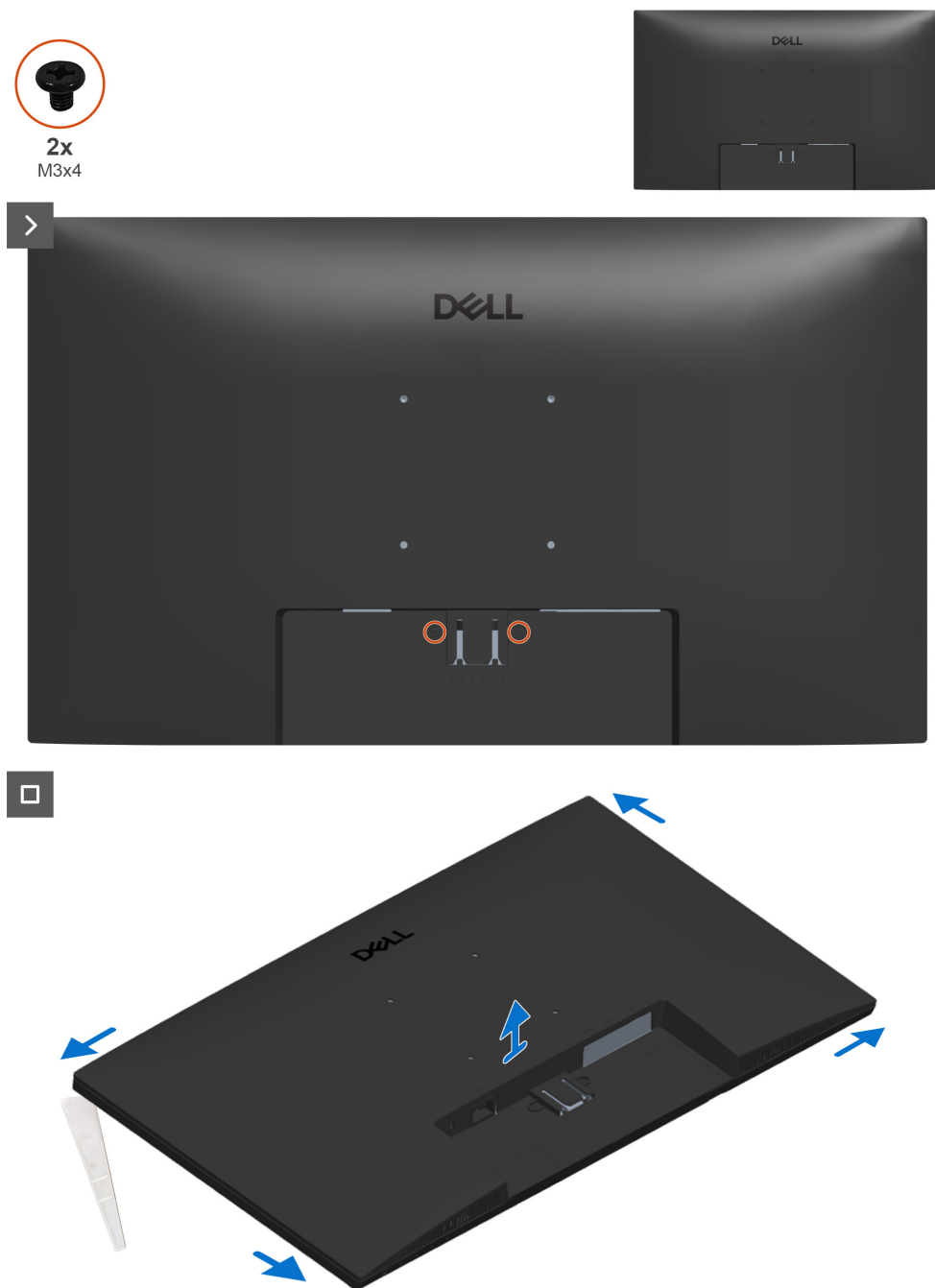


Figure 12. Enlever le couvercle arrière

## Installer le couvercle arrière

### Étapes

1. Alignez le couvercle arrière avec le châssis et enclenchez-le.
- ① **REMARQUE :** Alignez les trous de vis du couvercle arrière avec les trous de vis du châssis avant d'appuyer avec une légère pression sur le couvercle arrière.
2. Revissez les deux vis (M3x4) pour attacher le couvercle arrière sur l'assemblage du châssis.

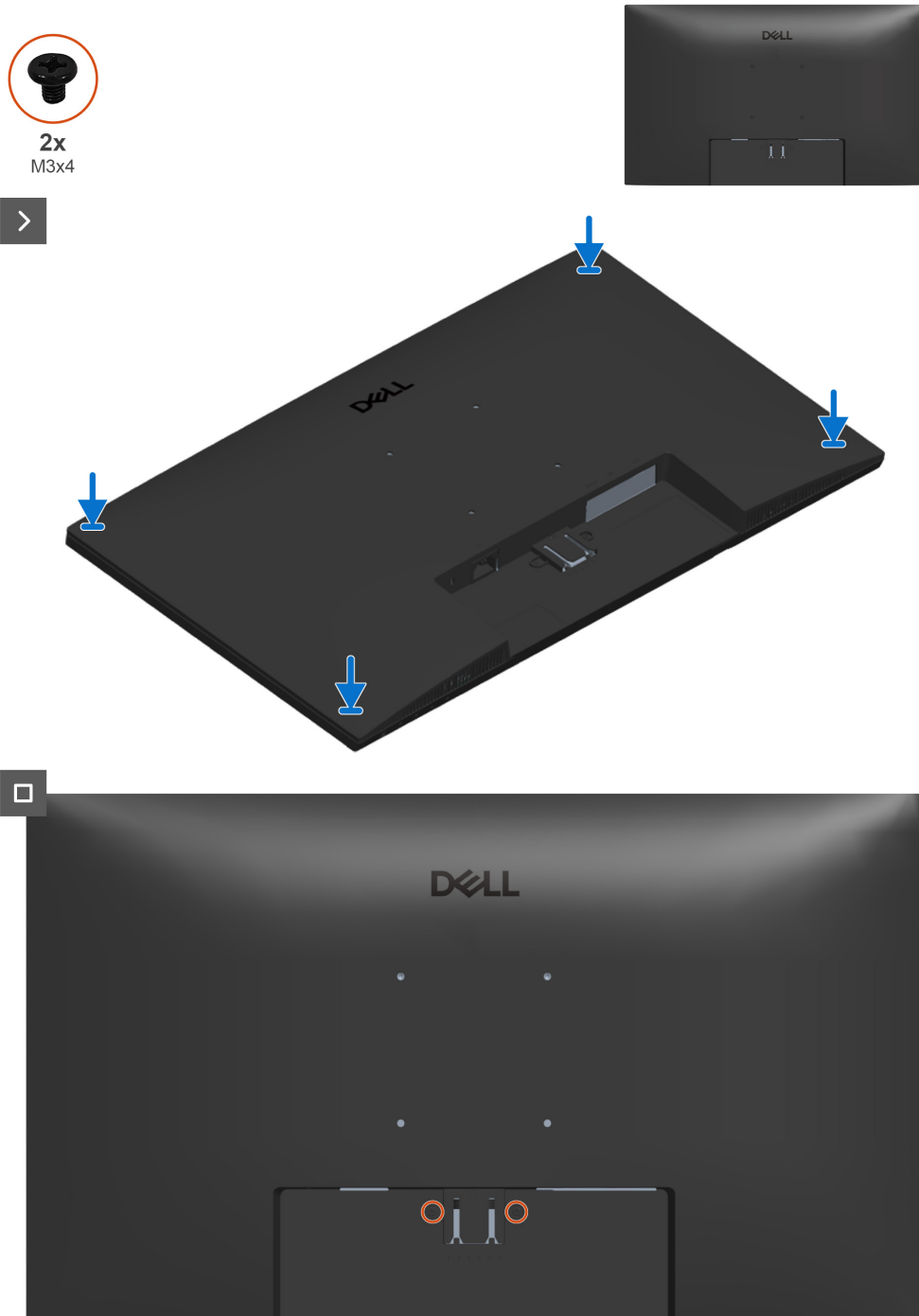


Figure 13. Installer le couvercle arrière

### Étapes suivantes

1. Installez le [socle](#).
2. Suivez la procédure décrite dans [Après avoir accédé à l'intérieur de votre moniteur](#).

## Ensemble du châssis

### Enlever l'ensemble du châssis

#### Pré-requis

1. Suivez la procédure décrite dans [Avant d'accéder à l'intérieur de votre moniteur](#).
2. Enlevez le [socle](#).
3. Enlevez le [couvercle arrière](#).

#### Étapes

1. Enlevez les quatre morceaux de ruban de blindage EMI du châssis, un à la fois.
2. Débranchez le câble du clavier du connecteur sur la carte mère.
3. Enlevez le ruban noir et débranchez le câble de la barre lumineuse du connecteur sur le panneau d'affichage.
4. Enlevez les deux vis (M3x4) et la vis (M3x5) qui attachent l'ensemble du châssis au panneau d'affichage.
5. Enlevez le ruban noir du connecteur sur le panneau d'affichage.
6. Débranchez le câble LVDS du connecteur sur le panneau d'affichage.
7. Soulevez l'ensemble du châssis pour le retirer du moniteur.

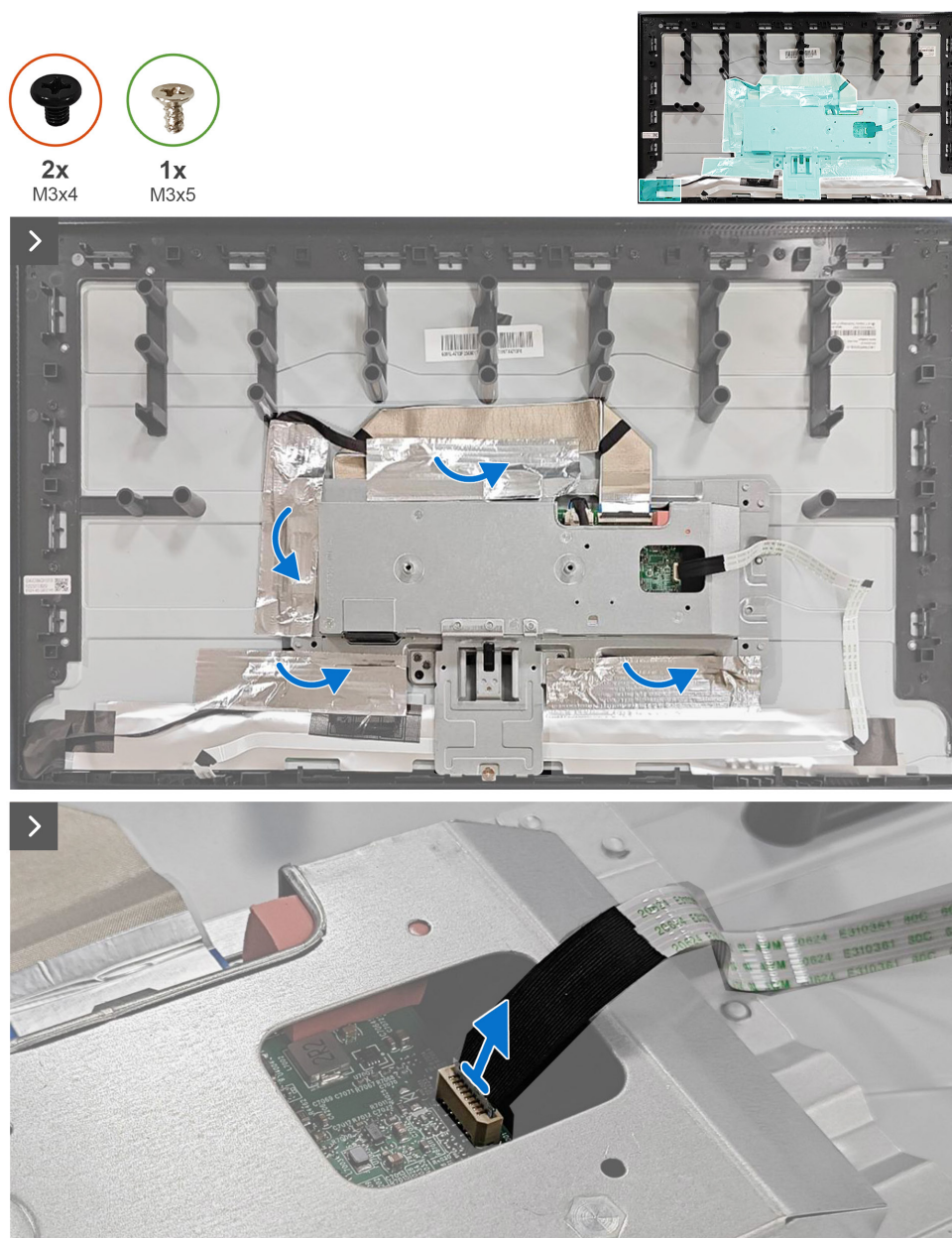
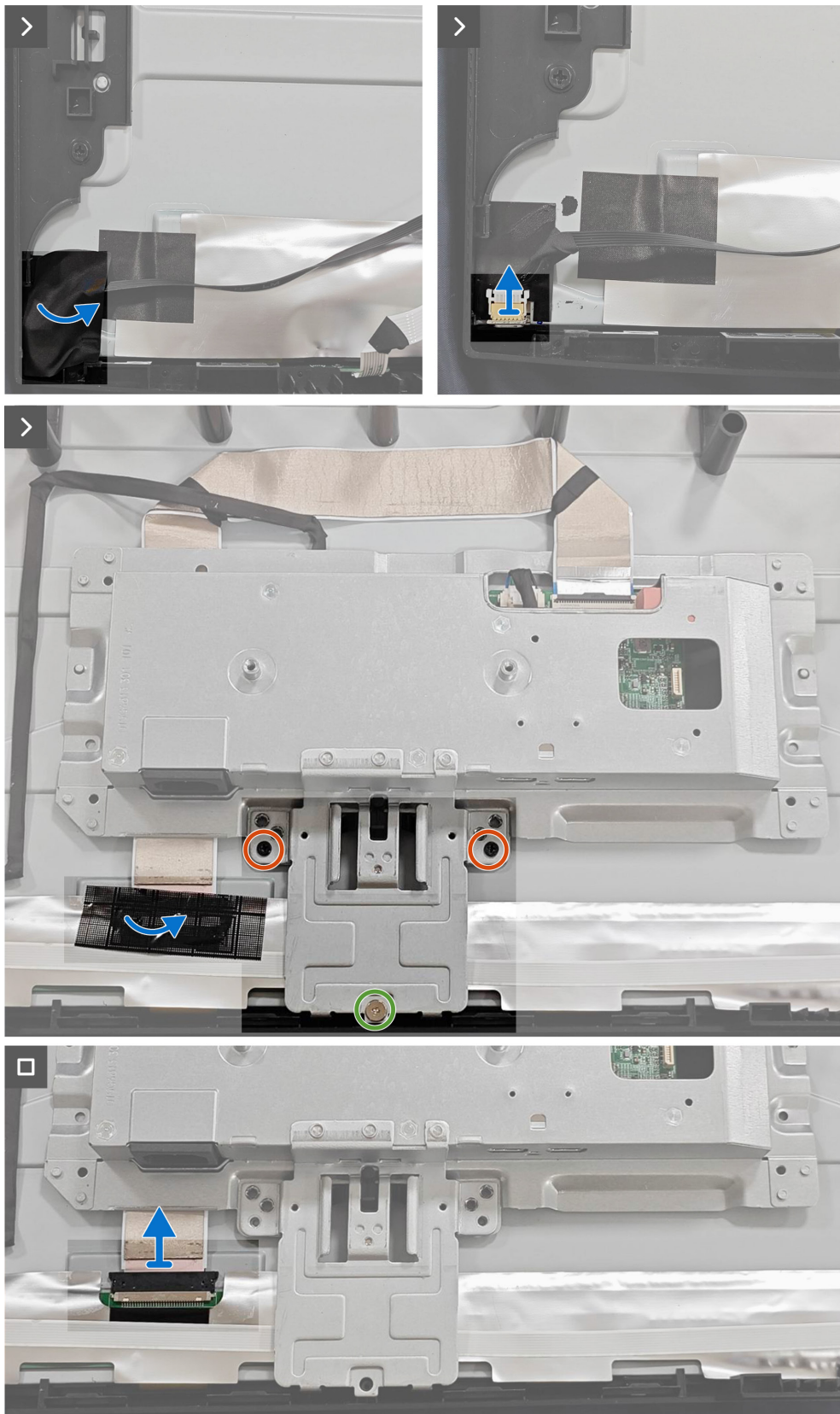


Figure 14. Enlever l'ensemble du châssis



**Figure 15.** Enlever l'ensemble du châssis

## Installer l'ensemble du châssis

### Étapes

1. Branchez le câble LVDS et collez le ruban noir sur le connecteur du panneau d'affichage.
2. Alignez les trous de vis de l'ensemble du châssis sur ceux du panneau d'affichage.
3. Remettez les deux vis (M3x4) et la vis (M3x5) qui attachent l'ensemble du châssis au panneau d'affichage.
4. Branchez le câble de la barre lumineuse sur le connecteur du panneau d'affichage.
5. Collez le ruban noir sur le connecteur sur le panneau d'affichage.
6. Branchez le câble du pavé sur le connecteur de la carte du système.
7. Collez les quatre morceaux de ruban de blindage EMI sur le châssis, un à la fois.



2x  
M3x4



1x  
M3x5

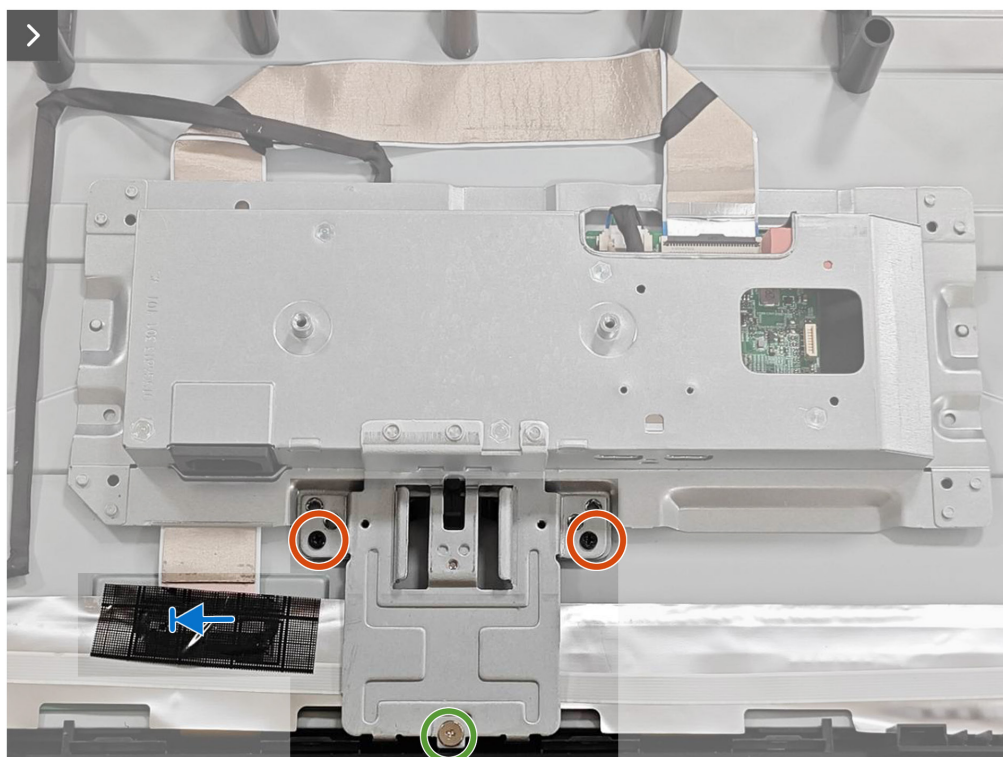
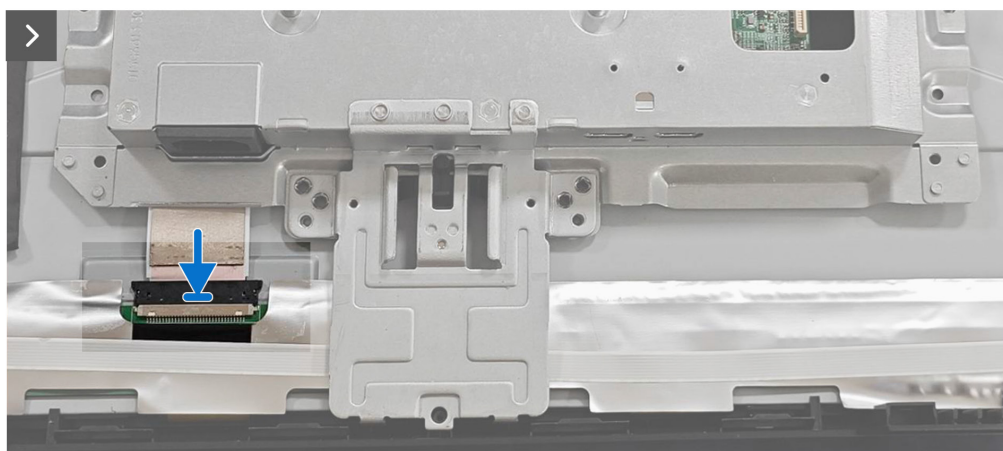
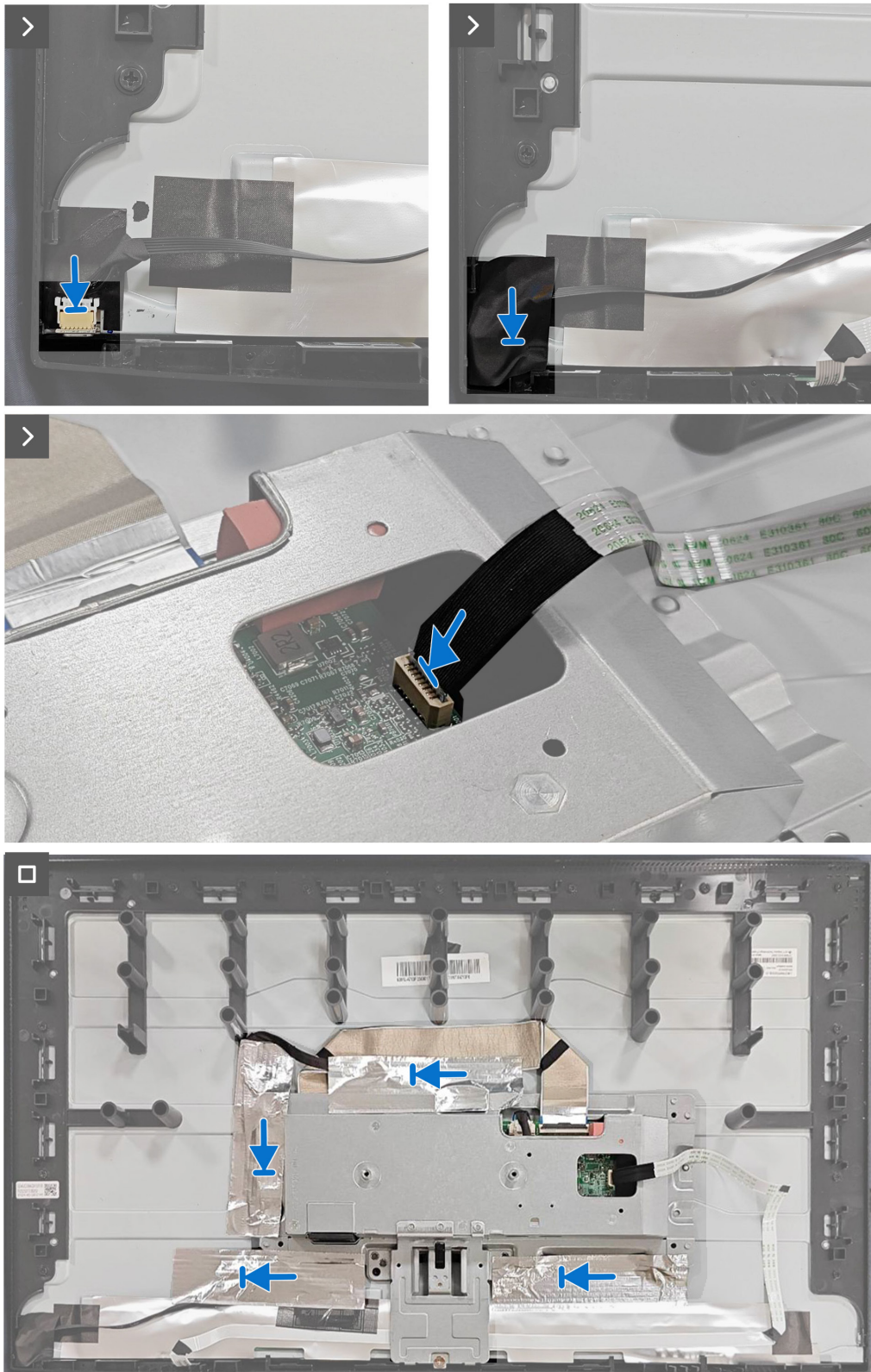


Figure 16. Installer l'ensemble du châssis



**Figure 17. Installer l'ensemble du châssis**

**Étapes suivantes**

1. Installez le [couvercle arrière](#).
2. Installez le [socle](#).
3. Suivez la procédure décrite dans [Après avoir accédé à l'intérieur de votre moniteur](#).

## Cadre central

### Enlever le cadre central

#### Pré-requis

1. Suivez la procédure décrite dans [Avant d'accéder à l'intérieur de votre moniteur](#).
2. Enlevez le [socle](#).
3. Enlevez le [couvercle arrière](#).
4. Enlevez l'[ensemble du châssis](#).

#### Étapes

1. Enlevez les 13 vis (M3x4) qui attachent le cadre central sur le panneau d'affichage.
2. Déconnectez le câble du pavé du panneau d'affichage.
3. Soulevez le cadre central pour le détacher du panneau d'affichage.



13x  
M3x4



Figure 18. Enlever le cadre central

## Installer le cadre central

### Étapes

1. Alignez les trous de vis du cadre central sur ceux du panneau d'affichage.
2. Fixez le câble du pavé sur le panneau d'affichage.
3. Remettez les 13 vis (M3x4) qui attachent le cadre central sur le panneau d'affichage.



13x  
M3x4



**Figure 19.** Installer le cadre central

### Étapes suivantes

1. Installez l'[ensemble du châssis](#).
2. Installez le [couvercle arrière](#).
3. Installez le [socle](#).
4. Suivez la procédure décrite dans [Après avoir accédé à l'intérieur de votre moniteur](#).

## Carte du pavé

### Enlever la carte du pavé

#### Pré-requis

1. Suivez la procédure décrite dans [Avant d'accéder à l'intérieur de votre moniteur](#).
2. Enlevez le [socle](#).
3. Enlevez le [couvercle arrière](#).
4. Enlevez l'[ensemble du châssis](#).
5. Enlevez le [cadre central](#).

#### Étapes

1. Collez du ruban sur la carte du pavé.
2. Enlevez les trois vis (M2x2) qui attachent la carte du pavé au cadre central.
3. Soulevez la carte du pavé pour la séparer du cadre central.
4. Soulevez le loquet et déconnectez le câble de la carte du clavier du connecteur sur la carte du clavier.



3x  
M2x2

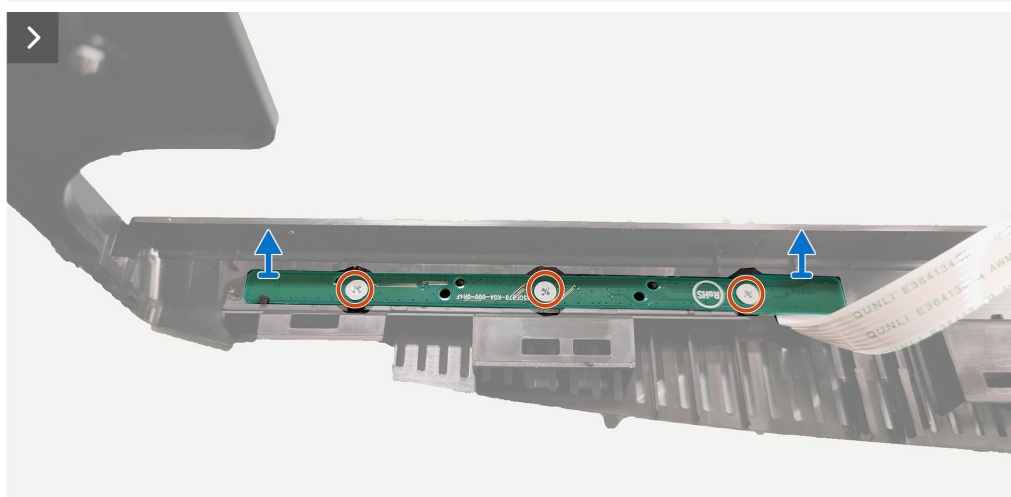
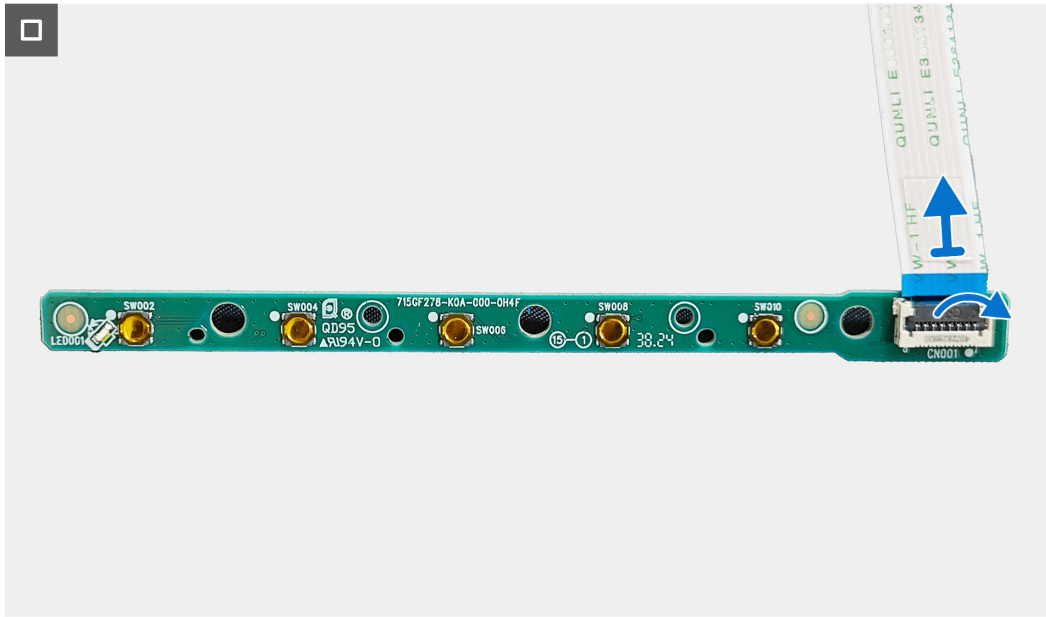


Figure 20. Enlever la carte du pavé



**Figure 21.** Enlever la carte du pavé

## Installer la carte du pavé

### Étapes

1. Branchez le câble du pavé et fixez le loquet sur le connecteur sur la carte du pavé.
2. Remettez les trois vis (M2x2) pour attacher la carte du pavé sur le cadre central.
3. Collez le ruban sur la carte du pavé.



3x  
M2x2

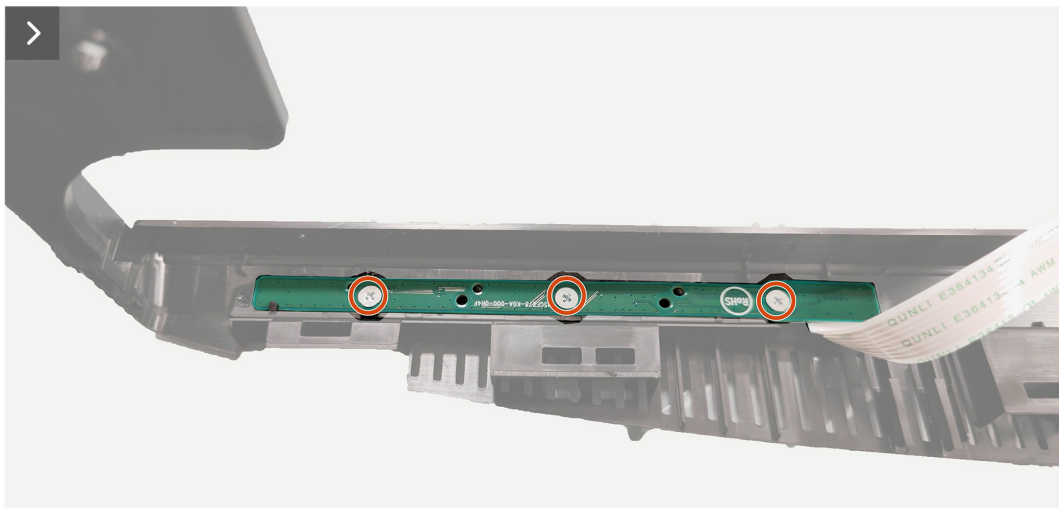
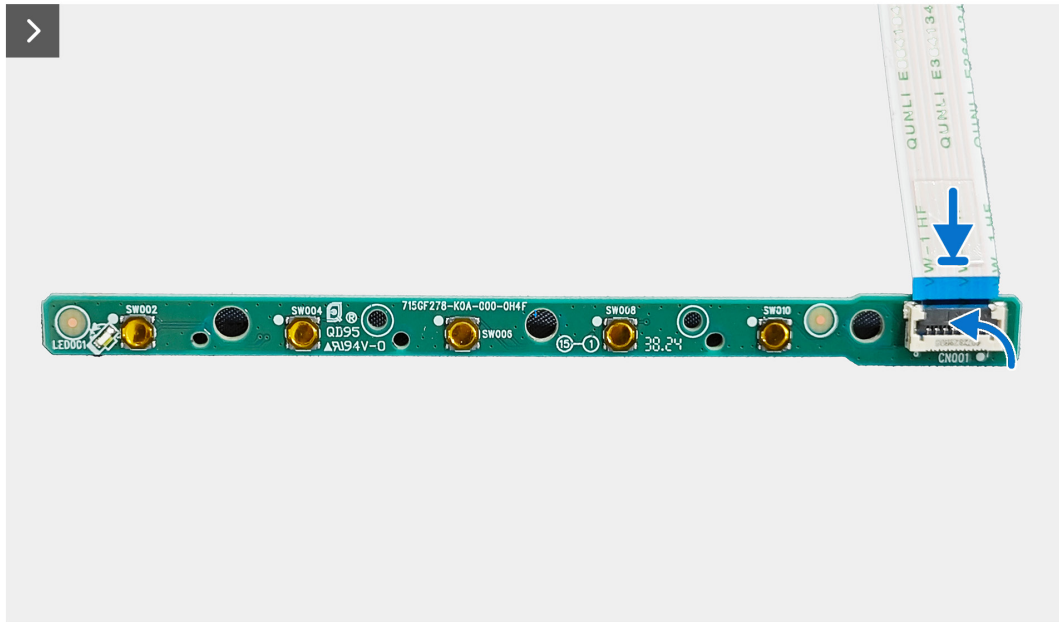


Figure 22. Installer la carte du pavé



**Figure 23.** Installer la carte du pavé

**Étapes suivantes**

1. Installez le [cadre central](#).
2. Installez l'[ensemble du châssis](#).
3. Installez le [couvercle arrière](#).
4. Installez le [socle](#).
5. Suivez la procédure décrite dans [Après avoir accédé à l'intérieur de votre moniteur](#).

# Carte d'alimentation

## Enlever la carte d'alimentation

### Pré-requis

1. Suivez la procédure décrite dans [Avant d'accéder à l'intérieur de votre moniteur](#).
2. Enlevez le [socle](#).
3. Enlevez le [couvercle arrière](#).
4. Enlevez l'[ensemble du châssis](#).

### Étapes

1. Enlevez la bande de mylar de la carte d'alimentation.
2. Enlevez les deux vis (D3x7) qui attachent la carte du système sur le châssis.
3. Enlevez les deux vis (D3x7) et la vis (M4x8) qui attachent la carte d'alimentation sur le châssis.
4. Enlevez la carte d'alimentation et la carte du système du châssis.
5. Retournez les cartes et placez-les sur une surface plane.
6. Débranchez le câble de la barre lumineuse et le câble d'alimentation des connecteurs correspondants sur la carte d'alimentation.



4x  
D3x7



1x  
M4x8

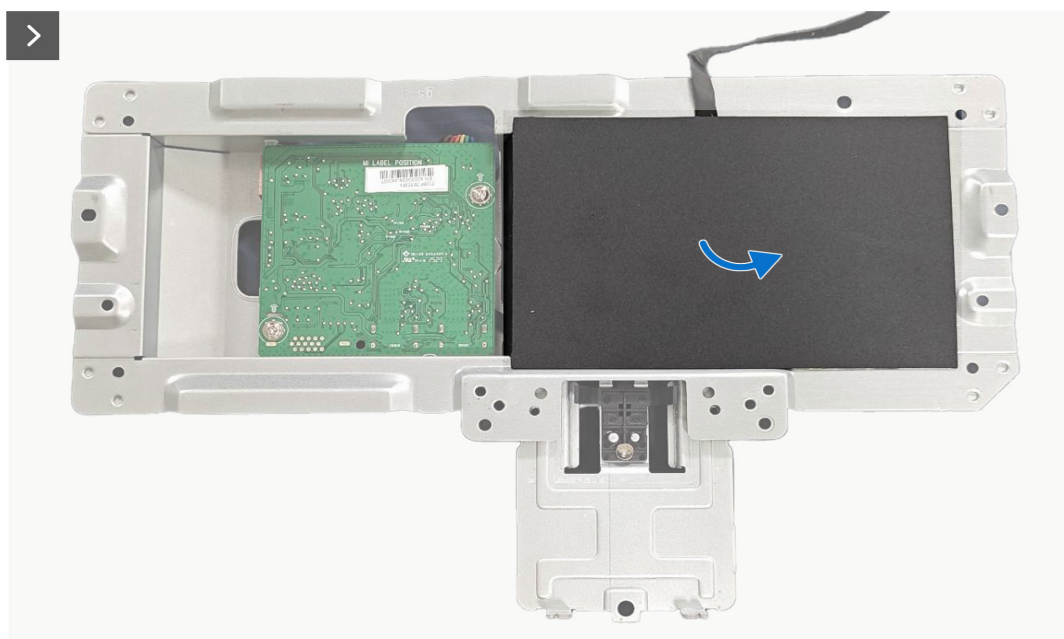
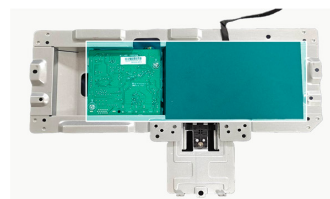
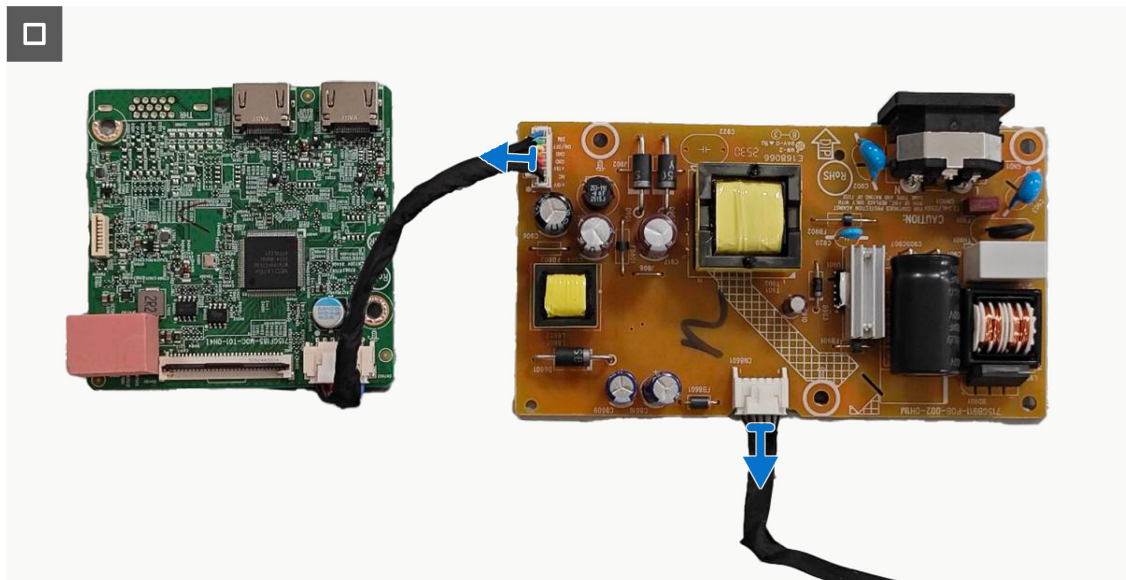
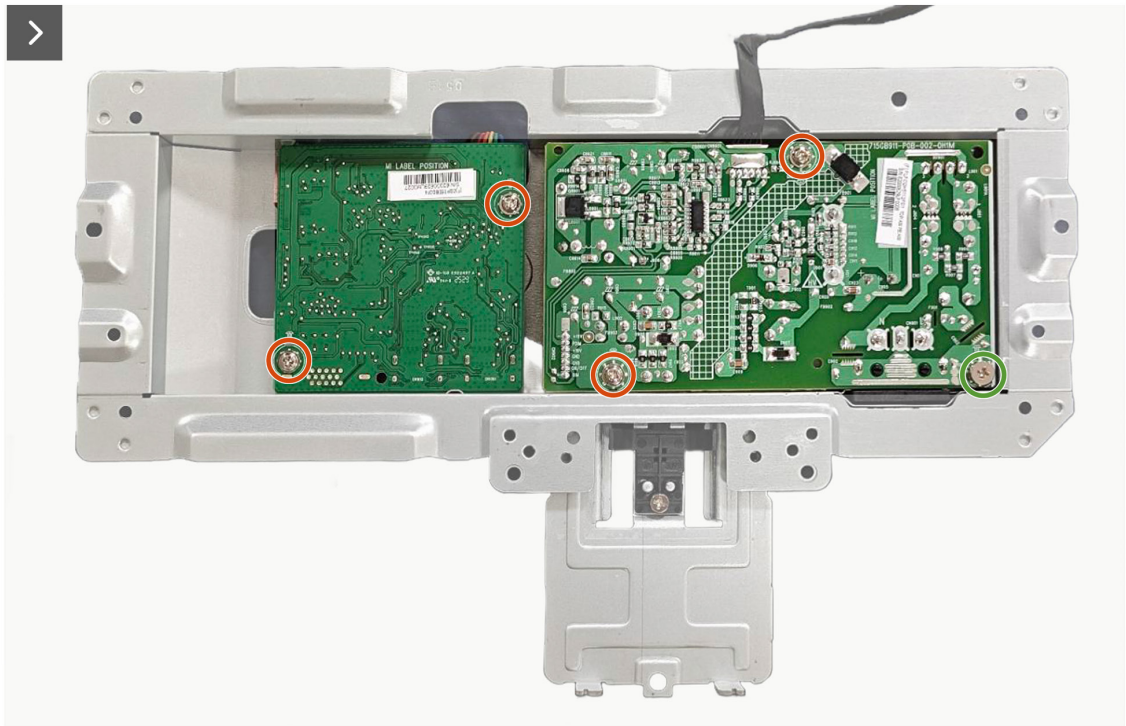


Figure 24. Enlever la carte d'alimentation



**Figure 25.** Enlever la carte d'alimentation

## Installer la carte d'alimentation

### Étapes

1. Branchez le câble de la barre lumineuse et le câble d'alimentation sur les connecteurs correspondants sur la carte d'alimentation.
2. Placez la carte d'alimentation et la carte du système dans la fente du châssis.
3. Remettez les deux vis (D3x7) qui attachent la carte d'alimentation sur le châssis.
4. Remettez les deux vis (D3x7) et la vis (M4x8) qui attachent la carte d'alimentation sur le châssis.
5. Collez la bande de mylar sur la carte d'alimentation.

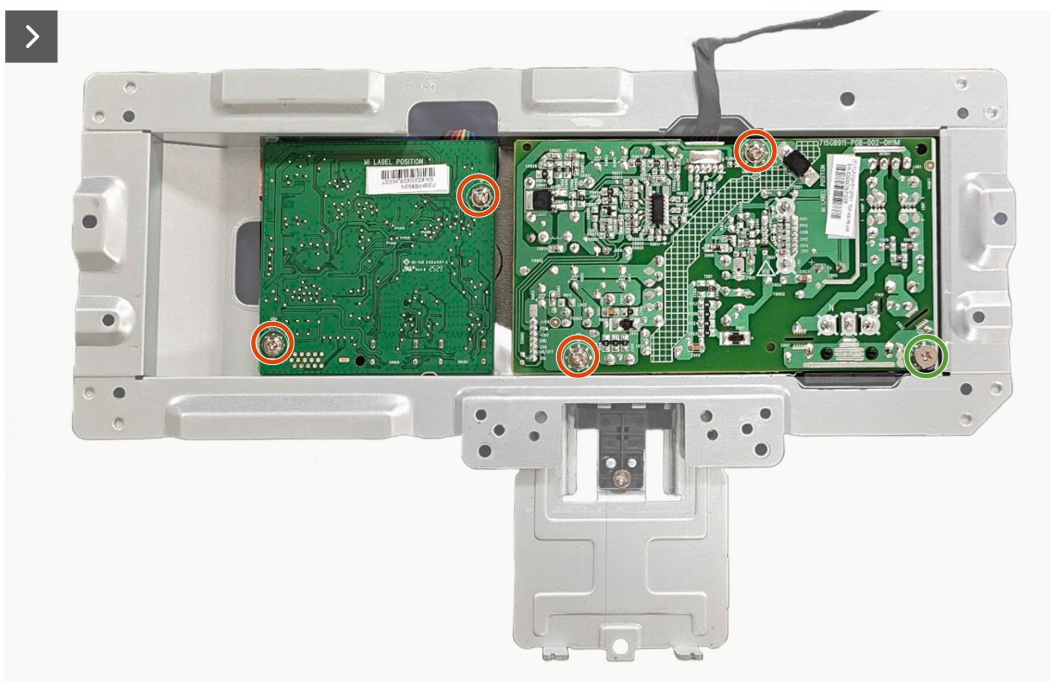
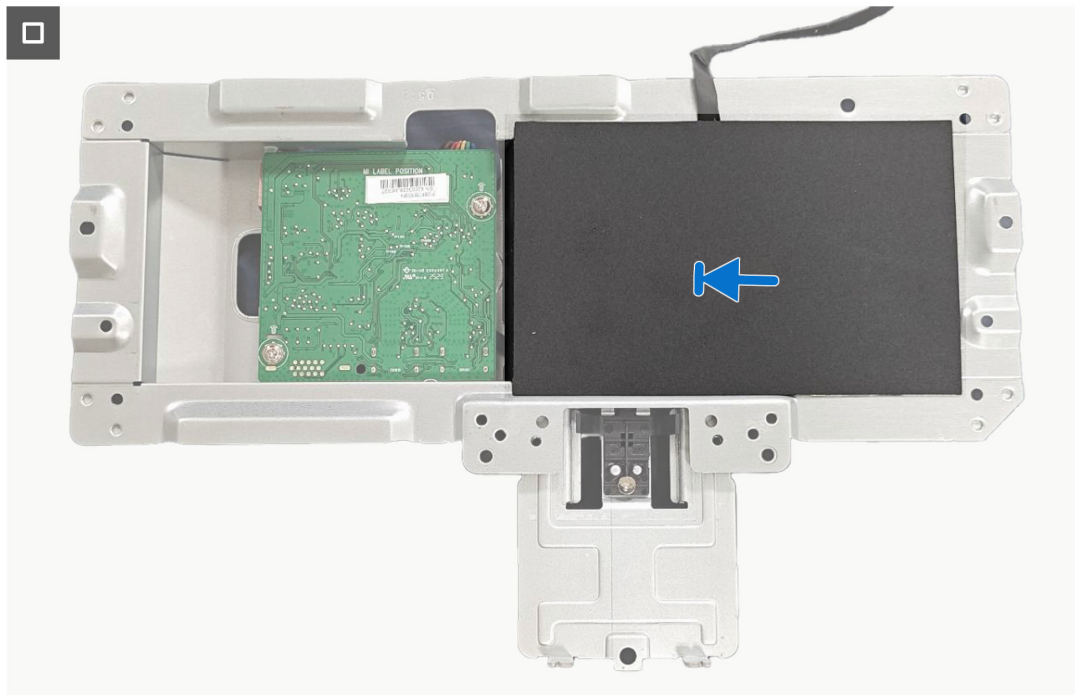


Figure 26. Installer la carte d'alimentation



**Figure 27.** Installer la carte d'alimentation

**Étapes suivantes**

1. Installez l'[ensemble du châssis](#).
2. Installez le [couvercle arrière](#).
3. Installez le [socle](#).
4. Suivez la procédure décrite dans [Après avoir accédé à l'intérieur de votre moniteur](#).

## Carte du système

### Enlever la carte du système

#### Pré-requis

1. Suivez la procédure décrite dans [Avant d'accéder à l'intérieur de votre moniteur](#).
2. Enlevez le [socle](#).
3. Enlevez le [couvercle arrière](#).
4. Enlevez l'[ensemble du châssis](#).
5. Enlevez la [carte d'alimentation](#).

#### Étapes

1. Débranchez le câble d'alimentation des connecteurs de la carte du système.

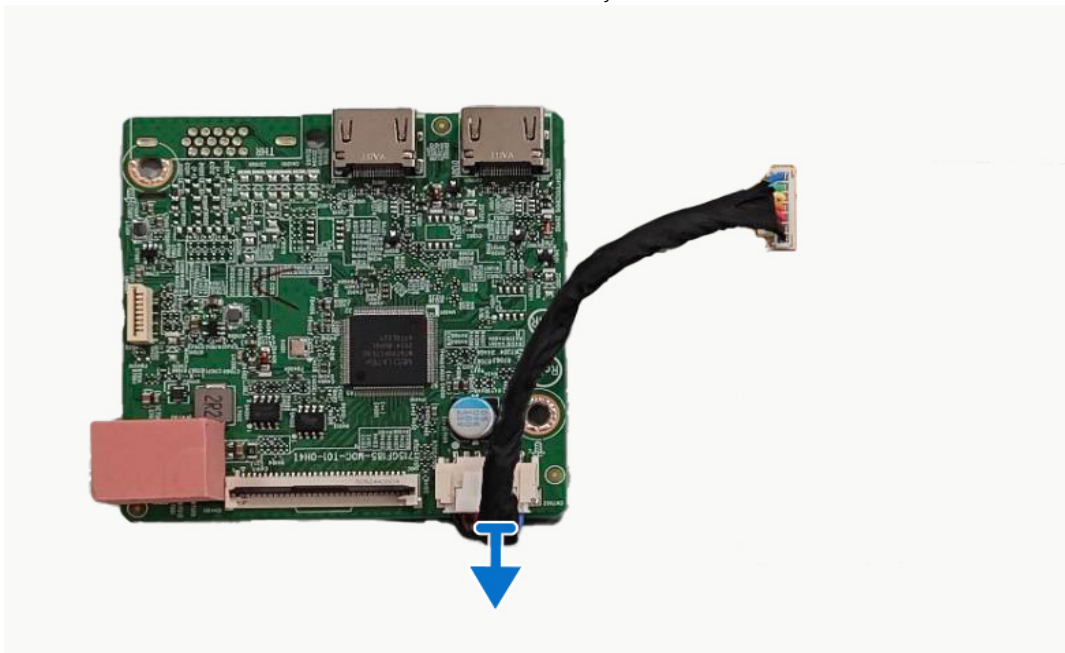


Figure 28. Enlever la carte du système

## Installer la carte du système

### Étapes

1. Branchez le câble d'alimentation sur les connecteurs de la carte du système.



**Figure 29.** Installer la carte du système

### Étapes suivantes

1. Installez la [carte d'alimentation](#).
2. Installez l'[ensemble du châssis](#).
3. Installez le [couvercle arrière](#).
4. Installez le [socle](#).
5. Suivez la procédure décrite dans [Après avoir accédé à l'intérieur de votre moniteur](#).

# Guide de dépannage

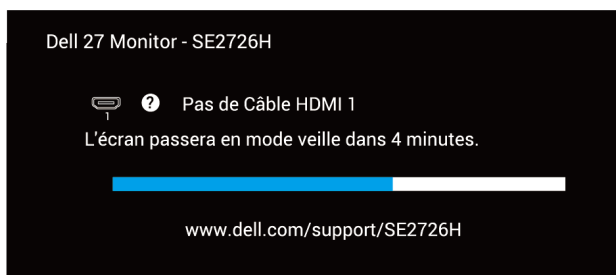
**MISE EN GARDE :** Avant de débuter les procédures de cette section, suivez les [Instructions de sécurité](#).

## Test automatique

Votre écran dispose d'une fonction de test automatique qui vous permet de vérifier s'il fonctionne correctement. Si votre moniteur et votre ordinateur sont connectés correctement mais que l'écran du moniteur reste éteint, utilisez la fonction de test automatique du moniteur en suivant ces étapes :

1. Éteignez votre ordinateur et votre moniteur.
2. Déconnectez tous les câbles vidéo reliés au moniteur. De cette façon, l'ordinateur n'a pas à être impliqué.
3. Allumez le moniteur.

Si le moniteur fonctionne correctement, il détecte qu'il n'y a pas de signal et un des messages suivants s'affiche. En mode de test automatique, le voyant LED d'alimentation reste blanc.



**Figure 30.** Message d'avertissement de câble HDMI déconnecté

**REMARQUE :** Cette boîte apparaît également sur l'écran du moniteur si le câble vidéo est débranché ou endommagé.

4. Éteignez votre moniteur et reconnectez le câble vidéo, puis rallumez votre ordinateur ainsi que votre moniteur.

Si votre moniteur reste sombre après avoir rebranché les câbles, vérifiez votre contrôleur vidéo et votre ordinateur.

## Diagnostic intégré

Votre moniteur a un outil de diagnostic intégré qui vous aide à déterminer si l'anomalie d'écran que vous avez est un problème inhérent à votre moniteur ou à vos ordinateur et carte graphique.

**REMARQUE :** Vous pouvez effectuer le diagnostic intégré quand le câble vidéo est débranché et le moniteur est en mode de test automatique.

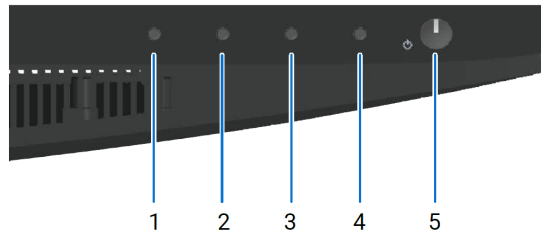




Figure 31. Boutons de commande

Tableau 8. Boutons de commande

	Description
1	Bouton 1
2	Bouton 2
3	Bouton 3
4	Bouton 4
5	Bouton d'alimentation

Pour exécuter le diagnostic intégré :

1. Vérifiez que l'écran est propre (pas de particules de poussière sur la surface de l'écran).
2. Appuyez sur le **bouton 4** et maintenez-le enfoncé pendant environ 4 secondes, puis attendez qu'un menu contextuel s'affiche.
3. Utilisez le **bouton 1** ou **2** pour sélectionner  et appuyez sur  pour confirmer. Un motif de test gris apparaît au début du programme de diagnostic.
4. Examinez soigneusement l'écran pour déterminer la présence d'anomalies.
5. Appuyez sur le **bouton 1** pour changer les motifs de test.
6. Répétez les étapes 4 et 5 pour examiner les écrans de couleur rouge, vert, bleu, noir, blanc et de motifs de texte. Lorsque l'écran de test blanc est affiché, vérifiez l'uniformité des couleurs. Si l'écran blanc apparaît verdâtre, rougeâtre ou teinté d'une autre manière, notez les problèmes de couleur.
7. Appuyez sur le **bouton 1** pour terminer le programme de diagnostic.

Le test est terminé quand l'écran de motifs de texte apparaît. Pour quitter, appuyez à nouveau sur le bouton Haut (**bouton 1**).

Si vous ne détectez pas d'anomalies quelconques lors de l'utilisation de l'outil de diagnostic intégré, le moniteur fonctionne correctement. Vérifiez la carte vidéo et l'ordinateur.

## Problèmes courants

Le tableau suivant contient des informations générales sur les problèmes les plus courants avec le moniteur et des solutions :

**Tableau 9.** Problèmes fréquents.

Symptômes courants	Solutions possibles
Pas de vidéo / Voyant DEL d'alimentation éteint	<p>Vérifiez l'intégrité de la connexion du câble vidéo entre l'ordinateur et le moniteur et qu'elle est correctement faite.</p> <p>Vérifiez que la prise électrique utilisée fonctionne correctement en branchant un autre appareil électrique dessus.</p> <p>Vérifiez que le bouton d'alimentation est enfoncé.</p> <p>Vérifiez que la bonne source a été sélectionnée dans le menu Source d'entrée.</p>
Pas de vidéo / Voyant DEL d'alimentation allumé	<p>Augmentez les contrôles de luminosité et de contraste depuis le menu OSD.</p> <p>Utilisez la fonction de test automatique du moniteur.</p> <p>Vérifiez que les broches du connecteur du câble vidéo ne sont pas tordues ni cassées.</p> <p>Exécutez le diagnostic intégré.</p> <p>Vérifiez que la bonne source a été sélectionnée dans le menu Source d'entrée.</p>
Mauvaise mise au point	<p>Enlevez les câbles de rallonge vidéo.</p> <p>Réinitialisez le moniteur aux valeurs d'usine. <b>(Réinitialisation)</b>.</p> <p>Changez la résolution vidéo sur le rapport d'aspect correct.</p>
Vidéo tremblante/vacillante	<p>Réinitialisez le moniteur aux valeurs d'usine. <b>(Réinitialisation)</b>.</p> <p>Vérifiez les facteurs environnementaux.</p> <p>Déplacez le moniteur et testez-le dans une autre pièce.</p>
Pixels manquants	<p>Éteignez et rallumez l'écran.</p> <p>Un pixel qui est éteint d'une manière permanente est un défaut naturel de la technologie LCD.</p> <p>Pour plus d'informations sur la Politique de la qualité et des pixels des moniteurs Dell, visitez le site de support de Dell : <a href="#">Consignes Dell relatives aux pixels des écrans</a>.</p>
Pixels allumés en permanence	<p>Éteignez et rallumez l'écran.</p> <p>Un pixel qui est éteint d'une manière permanente est un défaut naturel de la technologie LCD.</p> <p>Pour plus d'informations sur la Politique de la qualité et des pixels des moniteurs Dell, visitez le site de support de Dell : <a href="#">Consignes Dell relatives aux pixels des écrans</a>.</p>
Problèmes de luminosité	<p>Réinitialisez le moniteur aux valeurs d'usine. <b>(Réinitialisation)</b>.</p> <p>Ajustez la luminosité et le contraste avec le menu OSD.</p>
Déformation géométrique	<p>Réinitialisez le moniteur aux valeurs d'usine. <b>(Réinitialisation)</b>.</p> <p>Ajustez les contrôles horizontaux et verticaux via l'OSD.</p>
Lignes horizontales ou verticales	<p>Réinitialisez le moniteur aux valeurs d'usine. <b>(Réinitialisation)</b>.</p> <p>Utilisez la fonction de test automatique du moniteur pour déterminer si de telles lignes apparaissent également dans le mode de test automatique.</p> <p>Vérifiez que les broches du connecteur du câble vidéo ne sont pas tordues ni cassées.</p> <p>Exécutez le diagnostic intégré.</p>

Symptômes courants	Solutions possibles
Problèmes de synchronisation	Réinitialisez le moniteur aux valeurs d'usine. ( <b>Réinitialisation</b> ).  Utilisez la fonction de test automatique du moniteur pour déterminer si l'écran brouillé apparaît également dans le mode de test automatique.  Vérifiez que les broches du connecteur du câble vidéo ne sont pas tordues ni cassées.  Redémarrez l'ordinateur en mode de sécurité.
Problèmes liés à la sécurité	N'effectuez aucun dépannage.  Contactez immédiatement Dell.
Problèmes intermittents	Vérifiez que la connexion du câble vidéo entre l'ordinateur et le moniteur est correctement faite.  Réinitialisez le moniteur aux valeurs d'usine. ( <b>Réinitialisation</b> ).  Utilisez la fonction de test automatique du moniteur pour déterminer si le problème intermittent se produit dans le mode de test automatique.
Couleur absente	Utilisez la fonction de test automatique du moniteur.  Vérifiez que la connexion du câble vidéo entre l'ordinateur et le moniteur est correctement faite.  Vérifiez que les broches du connecteur du câble vidéo ne sont pas tordues ni cassées.
Mauvaise couleur	Essayez d'autres réglages de <b>Modes de pré-réglage</b> dans le menu OSD <b>Couleur</b> . Ajustez les valeurs <b>R/G/B</b> dans <b>Couleur Perso</b> dans les paramètres OSD <b>Couleur</b> .  Changez <b>Format entrée couleurs</b> sur <b>RGB</b> ou <b>YCbCr</b> dans les paramètres OSD <b>Couleur</b> .  Exécutez le diagnostic intégré.
Rémanence d'image à cause d'une image statique laissée sur le moniteur pendant une longue période	Réglez l'écran pour qu'il s'éteigne après quelques minutes d'inactivité. Ces paramètres peuvent être réglés dans Options d'alimentation de Windows ou dans Économie d'énergie de Mac.  Vous pouvez également utiliser un économiseur d'écran qui change dynamiquement.
Effet d'image fantôme ou dépassement	Réglez <b>Temps de réponse</b> dans le menu OSD <b>Écran</b> sur <b>Normal</b> ou <b>Rapide</b> en fonction de votre application et de votre utilisation.

## Problèmes spécifiques au produit

Tableau 10. Problèmes spécifiques au produit.

Symptômes spécifiques	Solutions possibles
L'image de l'écran est trop petite	Vérifiez le réglage de <b>Proportions</b> dans le menu OSD <b>Écran</b> .  Réinitialisez le moniteur aux valeurs d'usine. ( <b>Réinitialisation</b> ).
Impossible de régler le moniteur avec les boutons dans la partie inférieure du panneau	Éteignez le moniteur, débranchez le câble d'alimentation, rebranchez-le, puis rallumez le moniteur.  Vérifiez si le menu OSD est verrouillé. Si oui, appuyez pendant quatre secondes sur le bouton Quitter (bouton 4) pour le déverrouiller.
Pas de signal d'entrée lorsque les contrôles de l'utilisateur sont utilisés.	Vérifiez la source de signal. Vérifiez que l'ordinateur n'est pas en mode veille en bougeant la souris ou en appuyant sur une touche du clavier.  Vérifiez que le câble vidéo est correctement branché. Débranchez et rebranchez le câble vidéo si nécessaire.  Redémarrez l'ordinateur ou le lecteur vidéo.
L'image ne remplit pas l'écran entier	A cause des différents formats vidéo (Proportions) des DVD, le moniteur peut afficher l'image en plein écran.  Exécutez le diagnostic intégré.

# Contacter Dell

Pour contacter Dell pour les ventes, l'assistance technique, ou les questions de service à la clientèle, voir [Contacter le support dans Site de support de Dell](#).

- ① **REMARQUE :** Leur disponibilité est différente suivant le pays, la région ou le produit, et certains services peuvent ne pas vous être offerts dans votre pays.
- ① **REMARQUE :** Si vous n'avez pas de connexion Internet active, vous pouvez trouver les informations pour nous contacter sur votre facture d'achat, votre bordereau d'emballage, votre relevé ou le catalogue des produits Dell.

# Historique des révisions

Le tableau suivant montre l'historique des révisions de ce document :

**Tableau 11.** Historique des révisions.

Révision	Date	Description
A00	Décembre 2025	Date de publication initiale