

Enregistrez votre produit et obtenez de l'assistance sur le site

[www.philips.com/welcome](http://www.philips.com/welcome)

PV7005



# Mode d'emploi

**PHILIPS**

# Table des matières

---

<b>1 Important</b>	<b>4</b>
Sécurité	4
Avertissement	5

---

<b>2 Votre système multimédia pour la voiture</b>	<b>9</b>
Introduction	9
Contenu de l'emballage	9
Présentation du lecteur	9
Présentation de la télécommande	10

---

<b>3 Prise en main</b>	<b>11</b>
Charge	11
Installation de la pile de la télécommande	11
Mise en marche/arrêt du lecteur	12
Étalonner l'écran tactile	12
Réglage du volume	12
Verrouiller et déverrouiller l'écran	13
Transfert de fichiers sur le lecteur	13
Insertion d'une carte Micro SD	13
Connexion d'un périphérique USB	13

---

<b>4 Visionnage de vidéos</b>	<b>15</b>
Parcourir la vidéothèque	15
Lecture de vidéos	15
Définition des options de lecture vidéo	15
Supprimer des vidéos	16

---

<b>5 Écoute de musique</b>	<b>17</b>
Parcourir la bibliothèque musicale	17
Lecture de musique	17
Définition des options de lecture de la musique	17
Suppression de chansons	18

---

<b>6 Visionnage de photos</b>	<b>19</b>
Parcourir la bibliothèque d'images	19
Lecture des photos	19
Définition des options de lecture d'image	19

---

<b>7 Lecture d'eBooks</b>	<b>21</b>
Parcourir les fichiers texte	21
Lecture de fichiers texte	21
Définition des options de lecture de fichier texte	21
Suppression de fichiers texte	22

---

<b>8 Réglage des paramètres</b>	<b>23</b>
Sélection de la langue	23
Réglage des paramètres d'écran	23
Définition de la date et de l'heure	23
Autres réglages	24
Vérifiez les informations de fichier/mémoire	24
Restauration des paramètres par défaut	24

---

<b>9 Autres</b>	<b>25</b>
Transfert de fichiers depuis la mémoire interne vers la carte SD	25
Utilisation du lecteur dans la voiture	25
Lecture sur votre HDTV	27
Réinitialisation	28
Mise à jour logicielle	28

---

<b>10 Spécificités</b>	<b>29</b>
Configuration requise	29
Formats de fichiers musicaux pris en charge	29

---

<b>11 Dépannage</b>	<b>31</b>
---------------------	-----------

## Besoin d'aide ?

Visitez notre site Web

**[www.philips.com/support](http://www.philips.com/support)**

pour accéder aux ressources mises à votre disposition, notamment aux manuels d'utilisation, aux dernières mises à jour logicielles et à la foire aux questions.

# 1 Important



## Sécurité

### Risque d'endommagement ou de mauvais fonctionnement !

- N'exposez pas l'appareil à une chaleur excessive causée par un appareil de chauffage ou le rayonnement direct du soleil.
- Évitez de faire tomber l'appareil et de laisser tomber des objets dessus.
- Conservez toujours le produit et ses accessoires à l'abri de la pluie ou de l'eau. Ne placez jamais de récipients remplis de liquide (vases par exemple) à proximité du produit. Dans l'éventualité où un liquide serait renversé sur votre produit, débranchez-le immédiatement de la prise secteur.
- Sauvegardez vos fichiers. Veillez à bien conserver les fichiers originaux téléchargés sur votre appareil. Philips décline toute responsabilité en cas de perte de données liée à l'endommagement du produit ou à tout autre défaut de lisibilité des données.

### Risque de contamination !

- Ôtez la pile si celle-ci est usagée ou si vous savez que vous ne vous servirez pas de la télécommande pendant une période prolongée.
- La pile contient des substances chimiques. Elle doit donc être mise au rebut de manière adéquate.

### Risque d'ingestion des piles !

- La télécommande peut contenir une pile bouton susceptible d'être ingérée. Conservez la pile hors de portée des enfants en permanence.

### Sécurité d'écoute

La tension de sortie maximale du lecteur n'est pas supérieure à 150 mV.

### Écoutez à un volume modéré :

L'utilisation des écouteurs à un volume élevé peut entraîner des pertes auditives.

Ce produit peut générer un volume sonore capable de détériorer les fonctions auditives d'un individu aux facultés normales, même en cas d'exposition inférieure à une minute. Les niveaux sonores élevés sont destinés aux personnes ayant déjà subi une diminution de leurs capacités auditives.

Le son peut être trompeur. Au fil du temps, votre niveau de confort auditif s'adapte à des volumes plus élevés. Après une écoute prolongée, un niveau sonore élevé et nuisible à vos capacités auditives pourra vous sembler normal. Pour éviter cela, réglez le volume à un niveau non nuisible assez longtemps pour que votre ouïe s'y habitue et ne le changez plus.

Pour définir un volume non nuisible :

Réglez le volume sur un niveau peu élevé.

Augmentez progressivement le volume jusqu'à ce que votre écoute soit confortable et claire, sans distorsion.

Limitez les périodes d'écoute :

Une exposition prolongée au son, même à des niveaux normaux et non nuisibles, peut entraîner des pertes auditives.

Veillez à utiliser votre équipement de façon raisonnable et à interrompre l'écoute de temps en temps.

Veillez à respecter les recommandations suivantes lors de l'utilisation de vos écouteurs. Écoutez à des volumes raisonnables pendant des durées raisonnables.

Veillez à ne pas régler le volume lorsque votre ouïe est en phase d'adaptation.

Ne réglez pas le volume à un niveau tel qu'il masque complètement les sons environnants. Faites preuve de prudence dans l'utilisation des écouteurs ou arrêtez l'utilisation dans des situations potentiellement dangereuses.

N'utilisez pas les écouteurs lorsque vous conduisez ou que vous êtes en vélo, sur un skate, etc. : cette utilisation peut s'avérer dangereuse sur la route et est illégale dans de nombreuses régions.

---

## Risque d'ingestion des piles

- Le produit ou la télécommande peut contenir une pile bouton susceptible d'être ingérée. Conservez la pile hors de portée des enfants en permanence. En cas d'ingestion, la pile peut entraîner des blessures graves, voire la mort. De sévères brûlures internes peuvent survenir dans les deux heures après l'ingestion.
- Si vous soupçonnez qu'une pile a été avalée ou placée dans une partie du corps, consultez immédiatement un médecin.
- Lorsque vous changez les piles, veillez à toujours maintenir toutes les piles neuves et usagées hors de portée des enfants. Assurez-vous que le compartiment à pile est entièrement sécurisé après avoir remplacé la pile.
- Si le compartiment à pile ne peut pas être entièrement sécurisé, n'utilisez plus le produit. Maintenez-le hors de portée des enfants et contactez le fabricant.

---

## Avertissement



HDMI, le logo HDMI et l'Interface Multimédia haute définition sont des marques commerciales ou des marques déposées d'HDMI Licensing LLC aux États-Unis et dans d'autres pays.



Fabriqué sous licence aux États-Unis. Numéros de brevet : 5 956 674 ; 5 974 380 ; 6 487 535 et autres brevets américains et internationaux déposés ou en attente. DTS, le symbole ainsi que DTS et le symbole sont des marques déposées et DTS 2.0+Digital Out est une marque commerciale de DTS, Inc. Le produit inclut le logiciel. © DTS, Inc. Tous droits réservés.



Le logo RMVB est une marque commerciale ou une marque déposée de RealNetworks, Inc.



Fabriqué sous licence Dolby Laboratories. Dolby et le symbole du double D sont des marques commerciales de Dolby Laboratories.



DivX®, DivX Certified® et les logos associés sont des marques commerciales de DivX, Inc. et sont utilisés sous licence.

DivX® est un format vidéo numérique créé par DivX, LLC, une filiale de Rovi Corporation. Ce téléviseur est un appareil DivX Certified® officiel capable de lire le format vidéo DivX. Visitez le site [divx.com](http://divx.com) pour obtenir de plus amples informations ainsi que des outils logiciels permettant de convertir vos fichiers en vidéos DivX.

À PROPOS DE LA VIDÉO À LA DEMANDE DIVX : vous devez enregistrer cet appareil DivX Certified® pour accéder aux films DivX VOD (Vidéo à la demande) que vous avez achetés. Pour obtenir votre code d'enregistrement, recherchez la section DivX VOD dans le menu de configuration de l'appareil. Visitez le site [vod.divx.com](http://vod.divx.com) pour savoir comment vous enregistrer. Protégé par un ou plusieurs des brevets suivants aux États-Unis : 7,295,673 ; 7,460,668 ; 7,515,710 ; 7,519,274

Produit DivX Certified® pour la lecture de vidéos DivX® et de contenus premium.

### Informations sur les droits d'auteur

Les marques et noms de produits sont des marques commerciales appartenant à leurs sociétés ou organisations respectives.

La duplication non autorisée d'enregistrements, téléchargés depuis Internet ou copiés depuis des CD audio, constitue une violation des lois et traités internationaux en vigueur sur les droits d'auteur.

La réalisation de copies non autorisées de contenu protégé contre la copie, notamment de programmes informatiques, fichiers, diffusions et enregistrements sonores, peut représenter une violation de droits d'auteur et une infraction à la loi. Cet appareil ne doit en aucun cas être utilisé à de telles fins.

Windows Media et le logo Windows sont des marques commerciales déposées de Microsoft Corporation aux États-Unis et/ou dans d'autres pays.

**Soyez responsable ! Respectez les droits d'auteur.**



**Be responsible  
Respect copyrights**

Philips respecte la propriété intellectuelle d'autrui et demande à ses utilisateurs de faire de même.

Les contenus multimédias sur Internet ont pu être créés et/ou distribués sans l'autorisation du détenteur des droits d'auteur originaux.

La copie ou la distribution de contenus non autorisés peut enfreindre les lois relatives aux droits d'auteur dans différents pays, dont le vôtre.

Il est de votre responsabilité de respecter les lois relatives aux droits d'auteur.

L'enregistrement et le transfert vers ce lecteur portable de flux vidéo téléchargés sur votre ordinateur sont uniquement autorisés pour les contenus disposant d'une licence en bonne et due forme ou les contenus appartenant au domaine public. Ces contenus ne peuvent être utilisés qu'en privé, à des fins strictement non commerciales et dans le respect des éventuelles exigences relatives aux droits d'auteur précisées par le détenteur des droits d'auteur de l'œuvre. Il est possible que ces exigences interdisent les copies supplémentaires. Les flux vidéo peuvent intégrer des dispositifs de protection contre la copie rendant impossible une nouvelle copie. Si c'est le cas, la fonction d'enregistrement est désactivée et un message s'affiche.



Cet appareil a été conçu et fabriqué avec des matériaux et des composants de haute qualité pouvant être recyclés et réutilisés.



La présence du symbole de poubelle sur roues barrée sur un produit indique que ce dernier est conforme à la directive européenne 2002/96/CE. Veuillez vous renseigner sur votre système local de gestion des déchets d'équipements électriques et électroniques. Respectez la réglementation locale et ne jetez pas vos anciens appareils avec les ordures ménagères.

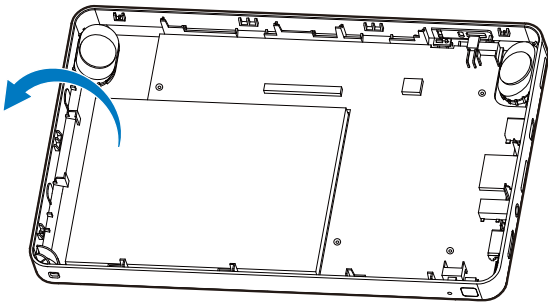
La mise au rebut correcte de votre ancien appareil permet de préserver l'environnement et la santé.



Votre produit contient une batterie intégrée relevant de la Directive européenne 2006/66/EC, qui ne peut être jetée avec les ordures ménagères.

Renseignez-vous sur les dispositions en vigueur dans votre région concernant la collecte séparée des piles. La mise au rebut correcte permet de préserver l'environnement et la santé.

Confiez toujours votre produit à un professionnel pour retirer la batterie intégrée.



Ce produit est conforme aux spécifications d'interférence radio de la Communauté Européenne.

Ce produit est conforme aux exigences des directives et des normes suivantes : 2004/108/CE et 2006/95/CE.

Toute modification apportée à cet appareil qui ne serait pas approuvée expressément par Philips Consumer Lifestyle peut invalider l'habilitation de l'utilisateur à utiliser l'appareil.

### Modifications

Les modifications non autorisées par le fabricant peuvent annuler le droit des utilisateurs à utiliser cet appareil.

### Enregistrement d'informations

Philips n'a cessé d'améliorer la qualité de votre produit Philips et d'en optimiser l'utilisation. Dans cette optique, certaines informations/données relatives à l'utilisation de l'appareil ont été enregistrées dans sa mémoire rémanente. Ces données permettent d'identifier et de détecter les défauts ou problèmes que l'utilisateur est susceptible de rencontrer au cours de l'utilisation. Les données enregistrées fournissent notamment des informations sur la durée de lecture en mode musique et en mode tuner, ainsi que sur le nombre de déchargements de la batterie. En revanche, la mémoire ne contient aucune information sur le contenu de l'appareil, le support utilisé ou la source des téléchargements. Les données enregistrées dans l'appareil seront extraites et utilisées **UNIQUEMENT** si l'utilisateur retourne l'appareil à un centre de service Philips et **UNIQUEMENT** en vue de détecter et de prévenir d'éventuels problèmes. Ces données sont mises à la disposition de l'utilisateur sur simple demande.

### Températures de fonctionnement et de stockage

- Utilisez l'appareil dans un endroit où la température est toujours comprise entre 0 et 35 °C.
- Entrez l'appareil dans un endroit où la température est toujours comprise entre -20 et 45 °C.
- Les basses températures peuvent réduire la durée de vie de la batterie.

### Pièces et accessoires de rechange :

Visitez la page [www.philips.com/support](http://www.philips.com/support) pour commander des pièces et accessoires de rechange.

Philips Electronics Hong Kong Ltd. propose par la présente de fournir, sur simple demande, une copie de l'intégralité du code source des packages de logiciels libres protégés par des droits d'auteur utilisés pour ce produit dès lors que cela est requis par les licences correspondantes.

Cette offre est valable jusqu'à trois ans après l'achat du produit pour toute personne ayant reçu cette information. Pour obtenir le code source, contactez [open.source@philips.com](mailto:open.source@philips.com). Si vous préférez ne pas envoyer de courrier électronique ou si vous ne recevez pas d'accusé de réception sous une semaine après nous avoir contactés à l'adresse ci-dessus, merci d'envoyer un courrier postal à l'adresse « Open Source Team, Philips Intellectual Property & Standards, P.O. Box 220, 5600 AE Eindhoven, The Netherlands ». Si vous ne recevez pas de confirmation de réception de votre lettre dans un délai raisonnable, envoyez un courrier électronique à l'adresse ci-dessus.

La traduction de ce document est fournie à titre indicatif uniquement.

En cas d'incohérence entre la version anglaise et la traduction, la version anglaise prévaut.

2012 © Koninklijke Philips Electronics N.V.  
Les spécifications mentionnées dans le présent manuel sont susceptibles d'être modifiées sans notification préalable. Les marques commerciales sont la propriété de Koninklijke Philips Electronics N.V. ou de leurs détenteurs respectifs. Philips se réserve le droit de modifier les produits à tout moment, mais n'est pas contraint de modifier les offres précédentes en conséquence.

## 2 Votre système multimédia pour la voiture

Félicitations pour votre achat et bienvenue chez Philips ! Pour profiter pleinement de l'assistance offerte par Philips, enregistrez votre produit à l'adresse suivante : [www.philips.com/welcome](http://www.philips.com/welcome).

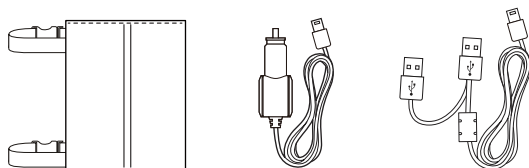
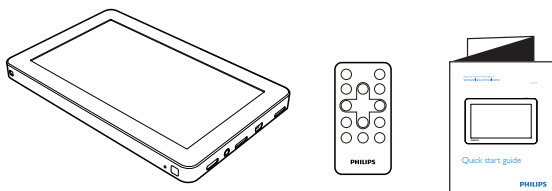
### Introduction

Avec le lecteur vidéo portable, vous pouvez :

- lire des vidéos
- écouter de la musique
- afficher des photos
- lire des fichiers texte (fichiers .txt)
- augmenter la mémoire en insérant une carte Micro SD (vendue séparément)
- connecter un périphérique USB externe.
- connecter un téléviseur via un câble HDMI (haute définition)

### Contenu de l'emballage

Vérifiez que vous avez bien reçu les éléments suivants :



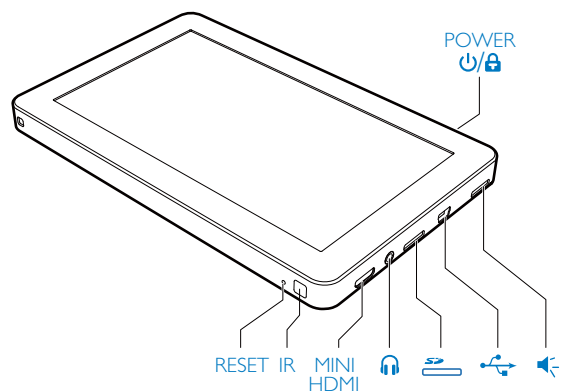
- Lecteur
- Câble USB




- Télécommande
- Housse de fixation
- Adaptateur allume-cigare
- Guide de démarrage rapide

### Remarque

- Le manuel d'utilisation détaillé est chargé sur le lecteur. Vous avez besoin d'Acrobat Reader d'Adobe pour ouvrir le manuel d'utilisation.
- Les images sont présentées à titre indicatif uniquement. Philips se réserve le droit de modifier la couleur/conception sans notification préalable.

### Présentation du lecteur

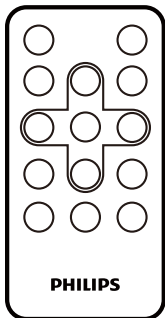


<b>RESET</b>	Lorsque le lecteur ne répond plus, utilisez un stylo à bille ou un objet similaire pour réinitialiser le lecteur.
<b>IR</b>	Capteur de la télécommande
<b>MINI HDMI</b>	Permet la connexion à un téléviseur via un câble HDMI avec un mini-connecteur HDMI.
	Prise casque 3,5 mm
<b>MICRO SD</b>	Emplacement pour carte Micro SD
	<ul style="list-style-type: none"><li>• Connecteur USB pour la charge de l'appareil et le transfert des données.</li><li>• Permet de connecter un périphérique de stockage de masse USB.</li></ul>
	Haut-parleur



**POWER** Maintenez la touche enfoncée pour activer ou désactiver le lecteur. Appuyez sur cette touche brièvement pour verrouiller ou déverrouiller l'écran.

## Présentation de la télécommande



▲ ▼ ◀ ▶	Permettent de naviguer dans les menus.
OK	Permet de confirmer une sélection.
🏠	Permet de revenir à l'écran d'accueil.
↶	Permet de revenir à l'écran précédent.
◀ / ▶	Permet de passer au fichier multimédia précédent/suivant.
◀▶	Permet d'effectuer une recherche rapide vers l'arrière ou l'avant.
↺	Permet de sélectionner un mode de répétition pendant la lecture.
☰	Permet d'accéder au menu d'options pendant la lecture.
🔊 / 🔊	Permet de régler le volume.
🔇	Permet de couper ou de rétablir le son.



### Remarque

- La télécommande fonctionne uniquement lorsque ce lecteur est connecté à une HDTV.

# 3 Prise en main

Les instructions fournies dans ce chapitre doivent être suivies dans l'ordre énoncé.

## Charge

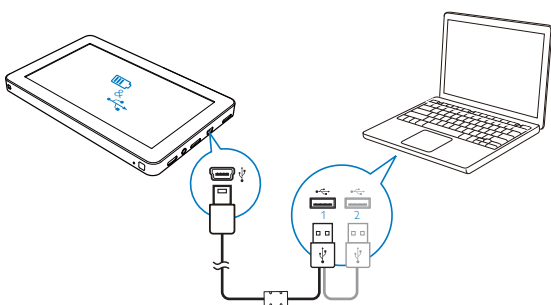
Votre lecteur est équipé d'une batterie intégrée rechargeable via le port USB d'un ordinateur.

- 1 Connectez le lecteur à un PC à l'aide du câble USB fourni.



### Conseil

- Pour recharger l'appareil plus rapidement, connectez les deux connecteurs USB aux ports USB de votre ordinateur.



↳ Vous devez sélectionner l'une des options suivantes :

- : transférer des données vers le PC via la connexion USB et charger la batterie.
- : lire des fichiers multimédia de ce lecteur et recharger la batterie.

- 1 Appuyez sur ou .
- ↳ L'animation de chargement s'affiche.



### Remarque

- Si aucune sélection n'est faite dans les 10 secondes, le lecteur sélectionne automatiquement (charge de la batterie et transfert de données).

- 2 L'animation de chargement s'arrête et l'icône s'affiche lorsque le processus de charge est terminé.

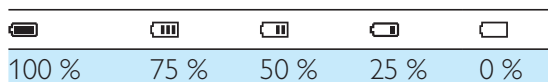


### Remarque

- Les batteries ont un nombre limité de cycles de charge. La durée de vie des batteries et le nombre de cycles de charge dépendent de l'utilisation et des réglages.

## Indicateur de charge de la batterie

Le lecteur affiche le niveau approximatif de la batterie :



Lorsque la batterie est vide, elle clignote. Le lecteur enregistre tous les réglages, puis s'éteint dans les 10 minutes.



### Conseil

- Pour préserver l'autonomie de la batterie et augmenter le temps de lecture, définissez une valeur basse pour le programmeur de rétroéclairage (accédez à > > [Backlight time].

## Installation de la pile de la télécommande

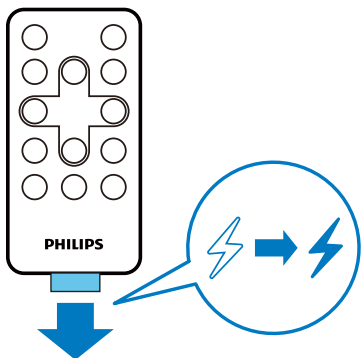


### Attention

- Risque d'explosion ! Tenez les batteries à l'abri de toute source de chaleur, des rayons du soleil ou du feu. Ne jetez jamais vos batteries dans le feu.
- Risque d'explosion si les piles ne sont pas remplacées correctement. Remplacez-les uniquement par le même type de batterie.
- Les piles contiennent des substances chimiques : elles doivent être mises au rebut de manière adéquate.

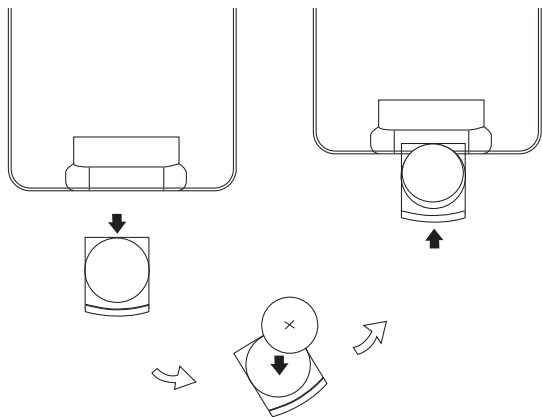
## Avant la première utilisation :

Retirez la languette de protection de la pile de la télécommande pour lui permettre de fonctionner.



Pour remplacer la pile de la télécommande :

- 1 Ouvrez le compartiment à piles.
- 2 Insérez une pile CR2025 au lithium en respectant la polarité (+/-) indiquée.
- 3 Fermez le compartiment à piles.



## Mise en marche/arrêt du lecteur

- 1 Maintenez le bouton **POWER** enfoncé jusqu'à ce que le lecteur s'allume ou s'éteigne.  
↳ L'écran d'accueil s'affiche.



- 2 Appuyez sur une option pour accéder aux menus des fonctions.


## Mise en veille et arrêt automatiques

Si le lecteur est inactif (aucune lecture et aucun bouton actionné), le lecteur s'éteint automatiquement.

Pour sélectionner la durée d'inactivité, accédez à **\* > [Idle Time]**.

## Étalonner l'écran tactile

Étalonnez l'écran tactile pour vous assurer que vos tapotements sont précisément positionnés.




- 1 Lorsque vous allumez le lecteur pour la première fois, vous devrez procéder à son étalonnage.
- 2 Activez l'icône  sur l'écran pour effectuer l'étalonnage.



### Conseil

- Vous pouvez également sélectionner **\* > \* >** **[Calibrate]** pour étalonner l'écran tactile.

## Réglage du volume

- 1 Appuyez sur .
- 2 Appuyez sur  ou  pour régler le volume.



### Conseil

- Vous pouvez directement définir le volume sur la barre de volume.

---

## Verrouiller et déverrouiller l'écran

Pendant que vous regardez une vidéo ou que vous écoutez de la musique, vous pouvez verrouiller toutes les commandes tactiles pour empêcher des fonctionnements inattendus.

### Pour verrouiller l'écran manuellement

- 1 Appuyez sur la touche **POWER**.
  - ↳ Les commandes sont verrouillées.
  - ↳ Si vous écoutez de la musique, l'écran s'éteint.

- 2 Pour déverrouiller l'écran, appuyez sur **POWER**.

### Verrou automatique

Vous pouvez laisser le lecteur se verrouiller automatiquement après un certain temps d'inactivité.

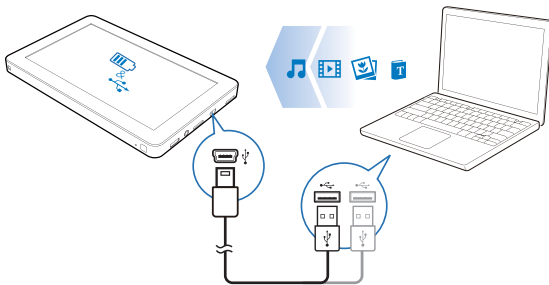
Pour définir la durée d'inactivité, accédez à \* > \* > [Idle Time].


---

## Transfert de fichiers sur le lecteur

### Transférer des fichiers vers l'Explorateur Windows

- 1 Raccordez le lecteur à un PC.

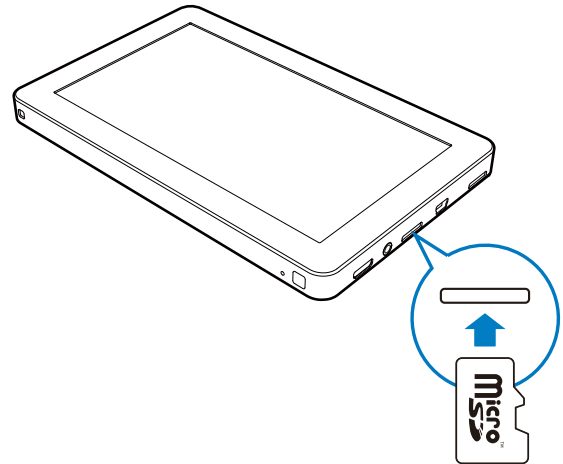


- 2 Appuyez sur .
- 3 Sur le PC, recherchez « **Philips** » sous **Poste de travail** ou **Ordinateur**.
- 4 Glissez et déplacez les fichiers/dossiers de votre ordinateur vers le dossier « **Philips** ».

---

## Insertion d'une carte Micro SD

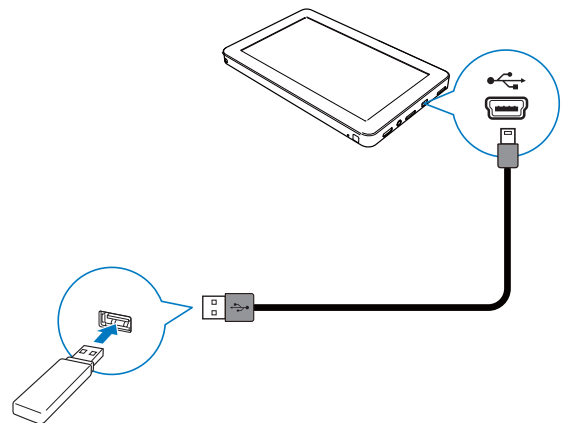
Vous pouvez augmenter la taille de la mémoire du lecteur en insérant une carte Micro SD (jusqu'à 32 Go).



---

## Connexion d'un périphérique USB

Vous pouvez également augmenter la taille de la mémoire du lecteur en connectant un périphérique de stockage de masse USB.



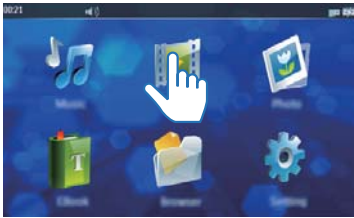


## Remarque

- Lorsque le périphérique USB est connecté, **[External]** s'affichera après avoir sélectionné .

# 4 Visionnage de vidéos




Sélectionnez  pour lire des vidéos.



## Parcourir la vidéothèque

Dans la vidéothèque, les fichiers vidéo sont classés en fonction des informations sur les fichiers.

**1** Appuyez sur une icône pour sélectionner une bibliothèque.

-  Permet de répertorier tous les fichiers vidéo dans la mémoire interne.
-  Permet de parcourir les fichiers vidéo dans la structure de dossiers. Si une carte Micro SD est insérée, commencez par sélectionner le support de stockage :
  - [Internal]** : permet de parcourir les fichiers vidéo enregistrés sur ce lecteur.
  - [Card]** : permet de parcourir les fichiers vidéo enregistrés sur la carte Micro SD.
  - [USB]** : permet de parcourir les fichiers vidéo enregistrés sur le périphérique de stockage USB.
-  Permet d'afficher la liste des fichiers vidéo.

**2** Faites glisser votre doigt vers le haut/bas pour parcourir la liste des options.








## Lecture de vidéos









**1** Dans la vidéothèque, appuyez sur une vidéo.  
↳ La lecture commence.

## Définition des options de lecture vidéo

Sur l'écran de lecture, appuyez sur les icônes pour sélectionner des options de lecture :




-  Pour définir les paramètres de lecture :
  - [Track]** : permet de sélectionner une piste.
  - [Subtitle]** : permet de sélectionner la langue de sous-titrage.
  - [Screen Size]** : permet de sélectionner la taille des vidéos : **[Full Screen]**, **[Scale]** ou **[Original Size]**.
  -  : permet de revenir au menu précédent.
-  Permet de marquer le fichier vidéo en cours.
-  Permet d'afficher les informations sur le fichier vidéo en cours.
-  Permet de supprimer le fichier vidéo en cours.
-  Permet de revenir aux pistes précédentes/ suivantes.
- 

	Permet d'effectuer une recherche rapide vers l'arrière ou l'avant dans la vidéo en cours.
	Permet de suspendre/reprendre la lecture.
	
	Permet de lire les fichiers vidéo du dossier en cours dans l'ordre sans la répétition.
	Permet de lire les fichiers vidéo du dossier en cours dans un ordre aléatoire.
	Permet de répéter la lecture des fichiers vidéo du dossier en cours dans un ordre aléatoire.
	Permet de répéter la lecture du fichier vidéo en cours.
	Permet de répéter la lecture de tous les fichiers vidéo du dossier en cours.

- Appuyez sur **[Ok]** pour confirmer.  
↳ Le(s) fichier(s) vidéo est/sont supprimé(s).


### Permet de supprimer le fichier vidéo en cours de lecture





- Appuyez sur l'écran pour afficher des boutons de commande.
- Appuyez sur .  
↳ Un message d'avertissement s'affiche à l'écran.
- Appuyez sur **[Ok]** pour confirmer.  
↳ Le fichier vidéo en cours est supprimé.

## Supprimer des vidéos

Vous pouvez supprimer des fichiers vidéo en mode parcourir ou lecture.

### Pour supprimer des fichiers vidéo en mode parcourir

- Appuyez sur  pour accéder à la vidéothèque.
- Appuyez sur l'une des icônes suivantes pour sélectionner un mode d'affichage
 

	Permet de supprimer des fichiers vidéo enregistrés dans la mémoire interne un par un.
	Permet de supprimer tous les fichiers vidéo stockés dans la mémoire interne, sur une carte Micro SD ou sur un périphérique USB.
	Permet de supprimer des fichiers vidéo marqués un par un.
- Appuyez sur .  
↳ Un message d'avertissement s'affiche à l'écran.

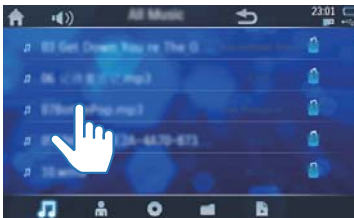
# 5 Écoute de musique

Touchez  pour lancer la lecture musicale.





## Parcourir la bibliothèque musicale

Les fichiers musicaux sont classés en fonction de leurs informations.




1 Appuyez sur une icône pour sélectionner un mode d'affichage.

 Permet de répertorier toutes les chansons enregistrées dans la mémoire interne.

 Permet de répertorier les chansons par nom d'artiste.

 Permet de répertorier des chansons par album.

 Permet de parcourir des chansons en mode dossier. Si la carte Micro SD est insérée, vous devez d'abord sélectionner le support de stockage :

**[Internal]** : permet de parcourir les chansons stockées dans la mémoire interne.

**[Card]** : permet de parcourir les chansons stockées sur la carte Micro SD.

**[USB]** : permet de parcourir les chansons stockées sur le périphérique de stockage USB.

 Permet de répertorier les chansons marquées.

2 Faites glisser votre doigt vers le haut/bas pour parcourir la liste des options.

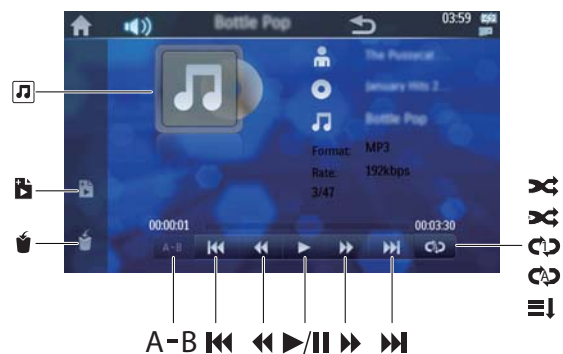
## Lecture de musique

1 Dans la bibliothèque musicale, sélectionnez une chanson.









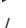






↳ La lecture commence.

## Définition des options de lecture de la musique

Au cours de la lecture, appuyez sur les icônes pour définir des options de lecture.





	Permet d'afficher les informations d'un album duquel est extraite la chanson en cours de lecture.
	Permet de marquer une chanson en cours de lecture.
	Permet de supprimer la chanson en cours de lecture.
A-B	Permet de lire plusieurs fois un passage précis d'une chanson.
	Permet de revenir aux pistes précédentes/ suivantes.
	
	Permet d'effectuer une recherche rapide vers l'arrière ou l'avant,
	
	Permet de suspendre/reprendre la lecture.
	
	
	Permet de lire les chansons du dossier en cours dans l'ordre normal sans les répéter.
	Permet de lire les chansons du dossier en cours dans un ordre aléatoire.
	Permet de répéter la lecture des chansons du dossier en cours dans un ordre aléatoire.
	Permet de répéter la lecture de la chanson en cours.
	Permet de répéter la lecture de toutes les chansons dans le dossier en cours.

## Répétition d'un passage

Vous pouvez lire plusieurs fois un passage précis d'une chanson.


- 1 Lorsque la lecture de la chanson démarre au point de départ où vous souhaitez répéter la lecture, appuyez sur A-B.  
↳ « A » est mis en surbrillance.
- 2 Lorsque la lecture atteint le point final où vous souhaitez arrêter la répétition de la lecture, appuyez à nouveau sur A-B.  
↳ « A-B » est mis en surbrillance. La lecture du passage sélectionné (de A à B) s'effectue à plusieurs reprises.


- 3 Pour quitter le mode de répétition, appuyez sur A-B.  
↳ « A-B » n'est plus mis en surbrillance.


## Suppression de chansons


Vous pouvez supprimer des chansons en mode parcourir ou en mode lecture.


### Permet de supprimer des chansons en mode parcourir

- 1 Appuyez sur  pour accéder à la bibliothèque musicale.
- 2 Appuyez sur l'une des icônes suivantes pour sélectionner un mode d'affichage.


 Permet de supprimer des chansons dans la mémoire interne une par une.

 Permet de supprimer toutes les chansons stockées dans la mémoire interne, sur une carte Micro SD ou sur un périphérique USB.


 Permet de supprimer des chansons marquées une par une.

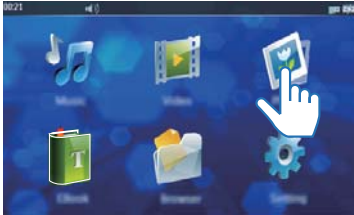
- 3 Appuyez sur .  
↳ Un message de confirmation apparaît.
- 4 Appuyez sur [Ok].

### Permet de supprimer la chanson en mode lecture

- 1 Au cours de la lecture de la chanson, appuyez sur .  
↳ Confirmez lorsque vous y êtes invité.
- 2 Appuyez sur [Ok].  
↳ La chanson actuelle est supprimée.




# 6 Visionnage de photos

Appuyez sur  pour afficher des images de la bibliothèque multimédia sur le lecteur.



## Parcourir la bibliothèque d'images

Appuyez sur l'une des icônes suivantes pour sélectionner un mode d'affichage.

-  Permet de parcourir toutes les images enregistrées dans la mémoire interne en mode miniature.
-  Permet de parcourir des images dans les divers dossiers de la mémoire interne, de la carte Micro SD, ou d'un périphérique de stockage USB.
-  Permet de parcourir des fichiers d'images dans une liste.



## Lecture des photos

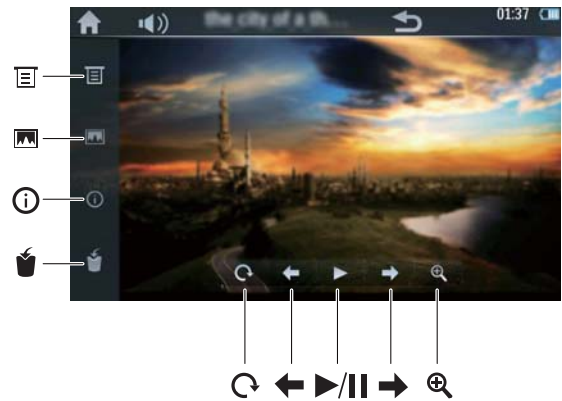
Appuyez sur un fichier d'image.





↳ L'image s'affiche.



## Définition des options de lecture d'image

Sur l'écran de lecture, appuyez sur les icônes pour sélectionner des options de lecture :



-  Pour définir les paramètres de lecture :  
**[Slide Interval]** : permet de définir le délai qui s'écoule pour passer d'une image à la suivante.  
**[Screen Size]** : permet de sélectionner la taille de l'écran.  
↳ : permet de revenir au menu précédent.
-  Permet de définir l'image actuelle en tant que fond d'écran.
-  Permet d'afficher les informations sur le fichier image en cours.
-  Permet de supprimer le fichier image en cours.

---

↻ Permet de pivoter l'image en cours de 90 degrés dans le sens des aiguilles d'une montre.

← Permet de revenir aux images  
/ précédentes/suivantes.




▶ Permet de démarrer ou de suspendre le  
/ diaporama.



🔍 Permet d'effectuer un zoom avant dans la  
photo en cours.

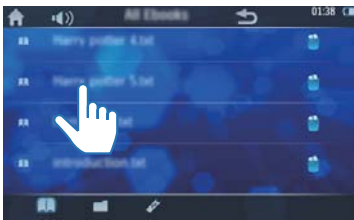
---

# 7 Lecture d'eBooks




Appuyez sur  pour lire des fichiers texte (.txt) à partir de la bibliothèque multimédia sur le lecteur.



## Parcourir les fichiers texte



1 Appuyez sur l'une des icônes suivantes pour sélectionner un mode d'affichage.

-  Permet de parcourir tous les fichiers texte enregistrés dans la mémoire interne.
-  Permet de parcourir des fichiers texte dans les divers dossiers de la mémoire interne, de la carte Micro SD ou d'un périphérique de stockage USB.
-  Permet de parcourir des fichiers texte marqués.

2 Faites glisser votre doigt vers le haut/bas pour parcourir la liste des fichiers.







## Lecture de fichiers texte



- 1 Appuyez sur un fichier texte.  
↳ Le fichier texte s'affiche.
- 2 Appuyez sur ◀ ou ▶ pour tourner les pages.




## Définition des options de lecture de fichier texte


Sur l'écran de lecture, appuyez sur les icônes pour sélectionner des options de lecture :

-  Permet de basculer en mode d'affichage vertical.  
Appuyez à nouveau pour revenir au mode d'affichage horizontal précédent.
-  Permet de supprimer le fichier texte en cours.
-  Permet d'ajouter un signet à la page en cours.
-  Permet de tourner les pages.  
/  

-  Permet de tourner les pages automatiquement ou de suspendre la lecture automatique.  
||

-  Pour définir les paramètres :
  - [Effect Setting]** : permet de sélectionner la façon dont vous souhaitez tourner les pages.
  - [Auto Reading Speed]** : permet de sélectionner le délai qui s'écoulera entre le passage d'une page à une autre.
  - [Select Coding]** : permet de sélectionner le codage de caractères pour afficher le texte normalement.
  - [Color scheme]** : permet de sélectionner une couleur d'arrière-plan.
  - [Jumppage] (La page de Saut)** : permet d'accéder directement à une certaine page.
  -  : permet de revenir au menu précédent.

-  Permet d'effectuer un zoom avant dans la page en cours.

### Pour supprimer un fichier texte en mode visualisation


- 1 Appuyez sur .
- 2 Appuyez sur **[Ok]**.
  - ↳ Le fichier texte en cours est supprimé.

---


## Suppression de fichiers texte


Vous pouvez supprimer des fichiers texte en mode parcourir ou en mode lecture.

### Pour supprimer des fichiers texte en mode parcourir

- 1 Appuyez sur  pour accéder à la bibliothèque d'eBook.
- 2 Appuyez sur l'une des icônes suivantes pour sélectionner un mode d'affichage.

-  Permet de supprimer des fichiers texte dans la mémoire interne un par un.




-  Permet de supprimer tous les fichiers texte stockés dans la mémoire interne, sur une carte Micro SD ou sur un périphérique USB.

-  Permet de supprimer les fichiers texte marqués un par un.

- 3 Appuyez sur .
  - ↳ Un message de confirmation apparaît.
- 4 Appuyez sur **[Ok]**.



# 8 Réglage des paramètres

## Sélection de la langue

- 1 Appuyez sur .
- 2 Appuyez sur .
- 3 Faites glisser votre doigt vers le haut/bas pour rechercher la langue de votre choix.
- 4 Sélectionnez la langue qui vous intéresse.
  - Une coche  apparaît en regard de la langue sélectionnée.




## Réglage des paramètres d'écran

- 1 Appuyez sur .
- 2 Appuyez sur 
  - ↳ Les réglages de rétroéclairage s'affichent.

**[Brightness]** Permet de définir la luminosité de l'écran : 1lm à 5lm. Pour économiser la batterie, sélectionnez une valeur basse.

**[Backlight time]** Permet de définir le délai (de 5 secondes à 60 secondes) pour mettre automatiquement l'écran à l'arrêt.





**[Idle Time]** Permet de définir la durée d'inactivité : de 10 secondes à 10 minutes. Une fois la durée d'inactivité écoulée, le lecteur sera automatiquement mis à l'arrêt.

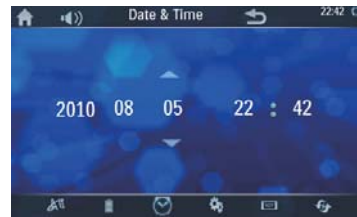
- 3 Appuyez sur une option pour entrer dans son sous-menu.
- 4 Sélectionnez l'option de votre choix, puis appuyez sur **[Ok]**.
  - ↳ Une coche  apparaît en regard de l'option sélectionnée.

### Conseil

- Si vous ne souhaitez pas que l'écran s'éteigne automatiquement, vous pouvez choisir **[Off] (arrêt)**.

## Définition de la date et de l'heure



- 1 Appuyez sur .
- 2 Appuyez sur .
- 3 Appuyez sur l'heure ou sur la date.
- 4 Appuyez sur  /  pour sélectionner la valeur souhaitée.



### Remarque

- L'heure s'affiche au format 24 heures.

## Autres réglages

- 1 Appuyez sur .
- 2 Appuyez sur .  
↳ Une liste d'options s'affiche.

**[Calibrate]** Permet d'étalonner l'écran tactile. Suivez les instructions affichées à l'écran.

**[TVOUT]** Si vous avez connecté le lecteur à un téléviseur via le câble HDMI, sélectionnez **[HDMI]**.

**[Audio setting]**  
(Réglage audio)  
Définissez les options de sortie audio.

## Vérifiez les informations de fichier/mémoire

- 1 Appuyez sur .
- 2 Appuyez sur .  
↳ Les informations suivantes s'affichent.



**[Music Count]** Le nombre de chansons enregistré dans la mémoire interne.

**[Video Count]** Le nombre de fichiers vidéo enregistré dans la mémoire interne.

**[Picture Count]** Le nombre de fichiers image enregistré dans la mémoire interne.

**[TXT File Count]** Le nombre de fichiers texte enregistré dans la mémoire interne.



**[Card Free]** L'espace total et l'espace disponible sur la carte SD qui est insérée dans le lecteur.

**[Free Space]** L'espace total et l'espace disponible dans la mémoire interne.

**[Ext. Free]** L'espace disponible sur l'appareil externe

**[Firmware Version]** Version actuelle du micrologiciel. Vérifiez la version du micrologiciel lorsque vous mettez celui-ci à jour depuis le site Web d'assistance.

## Restauration des paramètres par défaut

- 1 Appuyez sur .
- 2 Appuyez sur .  
↳ Une liste d'options s'affiche.

**[Format Internal Memory]** Formater la mémoire interne de ce lecteur.

**[Format Card]** Formater la carte Micro SD qui est insérée dans ce lecteur.  
**Remarque :** cette option est disponible lorsqu'une carte Micro SD est insérée.





**[Reset Default Settings]** Restaurer le lecteur aux réglages d'usine. Les fichiers transférés sur le lecteur sont conservés.

## 9 Autres

---

### Transfert de fichiers depuis la mémoire interne vers la carte SD

Vous pouvez transférer des fichiers de la mémoire interne à la carte Micro SD ou de la carte SD à la mémoire interne.

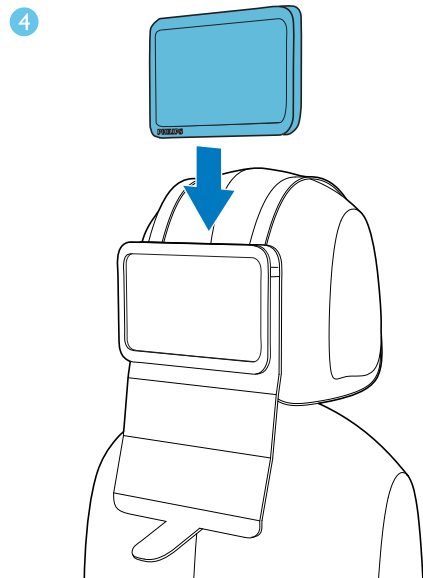
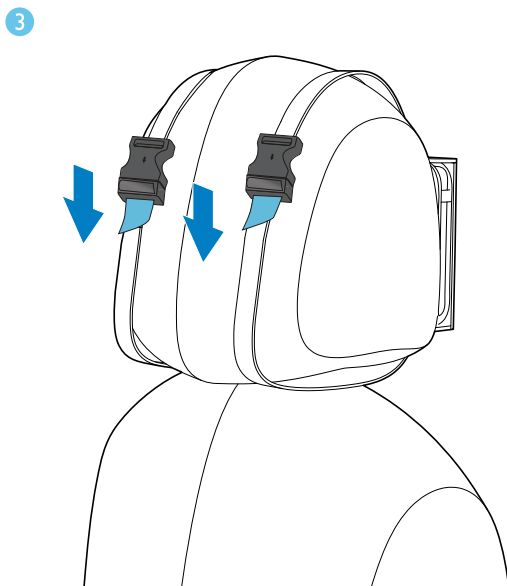
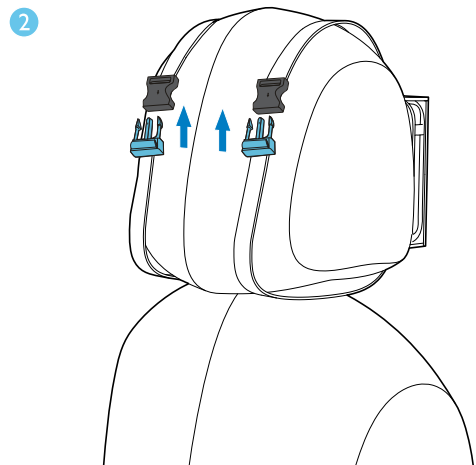
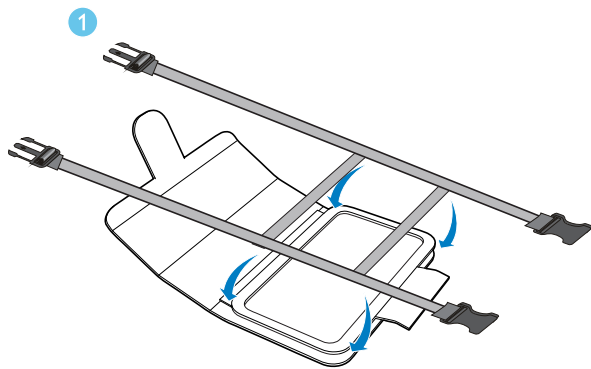
- 1 Insérez une carte Micro SD (voir la section « Insertion d'une carte Micro SD »).
- 2 Appuyez sur .
- 3 Appuyez sur **[Internal]** ou **[Card]**.
  - ↳ Une liste de dossiers s'affiche.
- 4 Si vous voulez transférer tous les fichiers dans le dossier, appuyez sur  sur le côté droit. Sinon, sélectionnez le dossier pour afficher les fichiers qu'il contient, puis appuyez sur  pour sélectionner le fichier.
  - ↳ Une coche  apparaît en regard du fichier ou du dossier sélectionné.
- 5 Appuyez sur .
- ↳ Un message de confirmation apparaît.
- 6 Appuyez sur **[Ok]**.
  - ↳ Le(s) fichier(s) est/sont transféré(s) vers la mémoire interne ou la carte SD.

---

### Utilisation du lecteur dans la voiture



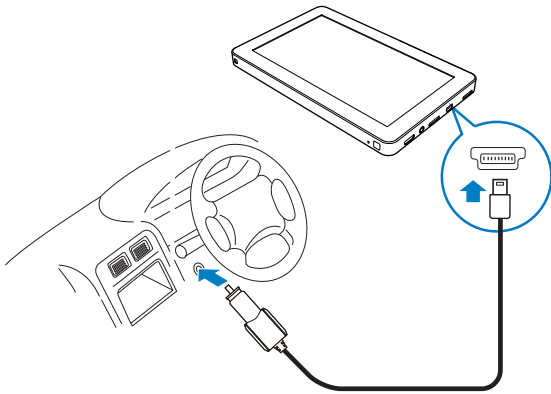
## Installez le lecteur sur l'appuie-tête de votre voiture




- 1 Placez la sangle sur la housse de fixation.
- 2 Ajustez la position de la housse, puis serrez les boucles.
- 3 Tirez la sangle pour maintenir l'étui sur l'appuie-tête.
- 4 Placez le lecteur dans l'étui.

## Chargement du lecteur à l'aide d'un adaptateur allume-cigare

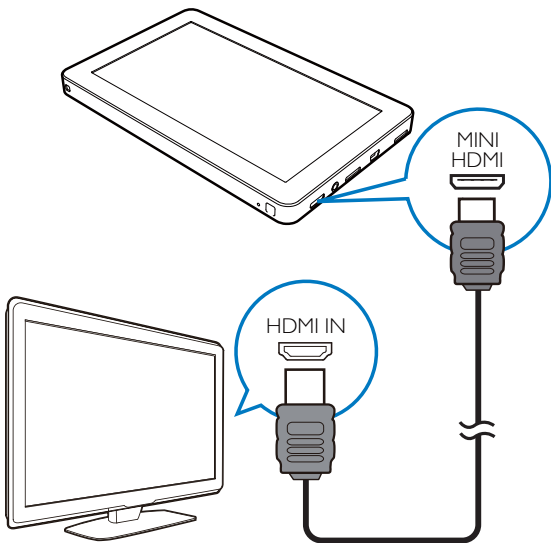
- 1 Branchez le lecteur à votre voiture avec l'adaptateur allume-cigare fourni.  
↳ L'animation de chargement s'affiche.





- 2 L'animation de chargement s'arrête et l'icône  s'affiche lorsque le processus de charge est terminé.

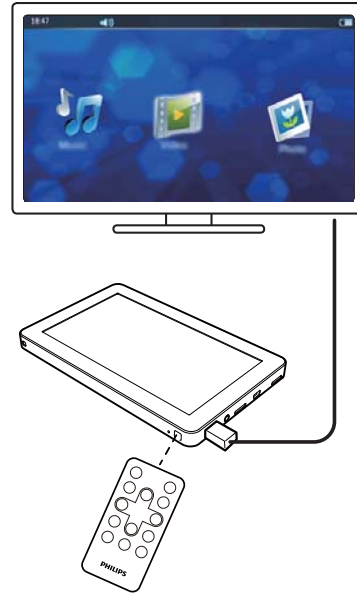
## Lecture sur votre HDTV

Vous pouvez lire des fichiers multimédia sur une TV haute définition (HDTV) avec ce lecteur.







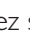
- 1 Comme illustré, utilisez un câble HDMI avec un mini-connecteur HDMI pour connecter le lecteur à une HDTV.
- 2 Sur la HDTV, sélectionnez la source vidéo :
  - Avec la télécommande du téléviseur, sélectionnez l'HDMI qui connecte le lecteur.
- 3 Sur le lecteur, appuyez sur  > .

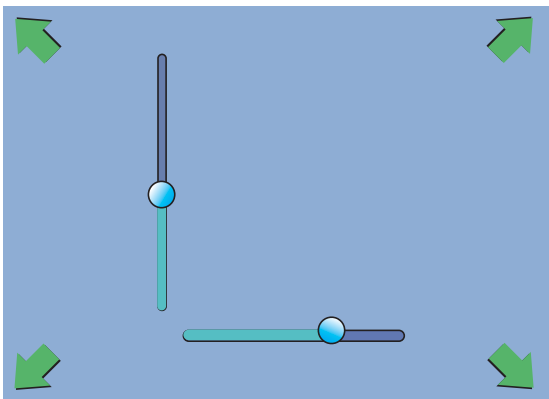
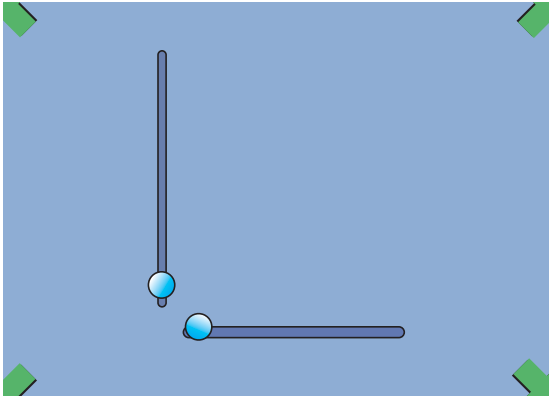
- 4 Appuyez sur [TVOUT] > [HDMI].
  - ↳ Une liste de mode vidéo HDTV s'affiche.
- 5 Sélectionnez un mode que votre HDTV prend en charge.
  - ↳ Le menu Accueil s'affiche sur votre HDTV.
- 6 Utilisez la télécommande de ce lecteur pour lancer la lecture.



## PV7005-Régler la taille d'affichage

Si l'affichage sur votre HDTV est déplacé ou est saturé, exécutez les opérations suivantes pour régler l'affichage à la taille de votre écran HDTV.

- 1 Appuyez sur la touche  de la télécommande.
  - ↳ Le menu d'accueil s'affiche.
- 2 Appuyez sur la touche  de la télécommande.
  - ↳ Le menu permettant de définir la taille d'affichage apparaît.
- 3 Appuyez sur    pour ajuster la hauteur et la largeur d'affichage.

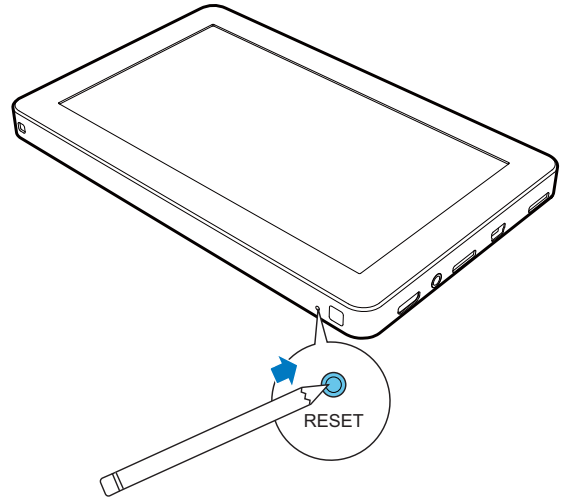


- 4 Appuyez sur **OK** pour confirmer.


## Réinitialisation

Si votre appareil ne fonctionne pas correctement ou si l'affichage se fige, vous pouvez le réinitialiser sans perdre de données :

- 1 Appuyez sur **RÉINITIALISATION** avec la pointe d'un stylo à bille ou un outil similaire.
  - ↳ Le lecteur redémarre automatiquement.



## Mise à jour logicielle

- 1 Veillez à ce que le niveau de la batterie atteigne au moins 50 %.
- 2 Vérifiez la version de votre micrologiciel. (voir 'Vérifiez les informations de fichier/mémoire' à la page 22)
- 3 Accédez à <http://www.philips.com/support> pour télécharger la dernière version du logiciel sur votre ordinateur.
- 4 Connectez le lecteur à votre ordinateur.
- 5 Appuyez sur .
- 6 Faites glisser le fichier logiciel le plus récent dans le dossier « **Philips PV7005** ».
- 7 Débranchez le lecteur de l'ordinateur.
  - ↳ La mise à niveau du logiciel se fait automatiquement.

# 10 Spécificités

## Puissance

Alimentation	Batterie lithium-ion polymère rechargeable intégrée de 3 000 mAh
Autonomie de lecture <sup>1</sup> (musique)	Jusqu'à 5 heures
Autonomie de lecture <sup>1</sup> (vidéo)	3 heures

## Son

Casque	
Séparation des canaux	> 60 dB
Réponse en fréquence	45 Hz - 16 kHz
Puissance de sortie (RMS)	2 x 3,5 mW
Rapport signal/bruit	> 80 dB
Enceintes	
Puissance de sortie (RMS)	2 x 500 mW
Rapport signal/bruit	> 80 dB

## Supports de stockage

Capacité de la mémoire intégrée <sup>2</sup>	Flash NAND 4 Go
--	-----------------

## Écran

- Écran couleur LCD tactile 800 x 480 pixels

## Connectivité

- Casque 3,5 mm
- USB 2.0 haute vitesse
- HDMI
- Carte Micro SD

## Remarques :

<sup>1</sup> Les batteries ont un nombre limité de cycles de charge. La durée de vie des batteries et le nombre de cycles de charge dépendent de l'utilisation et des réglages.

<sup>2</sup> 1 Go = 1 milliard d'octets ; la capacité de stockage disponible sera inférieure. Vous ne disposez pas de la capacité totale de la mémoire, une partie étant réservée au lecteur.

La capacité de stockage est établie sur une durée de 4 minutes par morceau et sur une vitesse d'encodage de 128 Kbit/s en MP3.

<sup>3</sup> La vitesse de transfert dépend de votre système d'exploitation et de la configuration du logiciel.

## Configuration requise

- Windows® XP (SP3 ou version supérieure) / Vista / 7
- Processeur Pentium III, 800 MHz ou plus puissant
- 512 Mo de mémoire vive
- 500 Mo d'espace disque disponible
- Connexion Internet
- Windows® Internet Explorer 6.0 ou supérieur
- Lecteur de CD-ROM
- Port USB

## Formats de fichiers musicaux pris en charge

### Vidéo :

- **MPEG-1/MPEG-2** : jusqu'à 40 Mbit/s, 1 920 x 1 080 pixels, 24 im/s
- **MPEG-4 AVC/MPEG-4 VISUAL** : jusqu'à 50 Mbit/s, 1 920 x 1 080 pixels, 24 im/s
- **MS MPEG-4** : jusqu'à 800 kbit/s, 352 x 288 pixels, 30 im/s
- **WMV9** : jusqu'à 40 Mbit/s, 1 920 x 1 080 pixels, 24 im/s
- **WMV7/8** : jusqu'à 800 kbit/s, 352 x 288 pixels, 30 im/s
- **RealVideo 3.0/4.0** : jusqu'à 40 Mbit/s, 1 920 x 1 080 pixels, 24 im/s
- **RealVideo 2.0** : jusqu'à 800 kbit/s, 352 x 288 pixels, 30 im/s
- **H264, X264** : jusqu'à 50 Mbit/s, 1 920 x 1 080 pixels, 24 im/s
- **DIVX 4,5,6,7, DIVX3.11 5005c** 1 920 x 1 080 à 24 im/s (jusqu'à 4 Mbit/s) 720 x 480 à 30 im/s (jusqu'à 60 Mbit/s)

720 × 576 à 25 im/s (jusqu'à 60 Mbit/s)

**Musique :**

- **Débit binaire MP3** : 8 - 320 kbit/s et VBR
- **Taux d'échantillonnage MP3** : 8, 11,025, 16, 22,050, 24, 32, 44,1, 48 kHz
- **Débit binaire WMA** : 5 - 192 kbit/s VBR
- **Taux d'échantillonnage WMA** : 8, 11,025, 16, 22,050, 24, 32, 44,1, 48 kHz
- **Flac** : 2 canaux, taux d'échantillonnage 8 - 48 kHz
- **Ape** : 2 canaux, taux d'échantillonnage 8 - 48 kHz, versions jusqu'à 3,99
- **Dolby Digital (AC-3)**  
Canal : 2/5.1  
Débit binaire : 56 kbit/s - 448 kbit/s  
Taux d'échantillonnage : 32 kHz, 44,1 kHz, 48 kHz
- Compatible ID3-Tag

**Image :**

- JPEG
- BMP

**eBook :**

- fichier .txt

# 11 Dépannage

## L'écran tactile ne répond pas. Que faire ?

- Utilisez l'écran tactile avec la pointe d'un doigt ou un autre objet pointu pour obtenir de meilleurs résultats.

## Les tapotements appliqués sur l'écran tactile ont l'air d'être déplacés. Que faire ?

- Pour optimiser la qualité tactile à l'écran, étalonnez l'écran tactile. (voir 'Autres réglages' à la page 22)

## Est-il possible de charger mon lecteur sans PC ?

- Vous pouvez charger votre lecteur à l'aide du chargeur pour voiture fourni (voir 'Chargement du lecteur à l'aide d'un adaptateur allume-cigare' à la page 24).
- Pour plus d'informations, rendez-vous sur le site [www.philips.com](http://www.philips.com). Accédez à Produits grand public --> Accessoires --> Chargeurs universels.

## Y a-t-il des astuces pour préserver la charge de la batterie et maximiser l'autonomie de lecture ?

- Réduisez le plus possible la luminosité de l'écran.
- Définissez un délai court pour le programmateur du rétroéclairage.
- Réduisez la durée d'inactivité avant que l'écran ne s'éteigne automatiquement. Voir « Réglage des paramètres d'écran » pour en savoir plus.

## Est-il possible d'augmenter la taille de la mémoire de l'appareil ?

- Oui. Vous pouvez augmenter la taille de la mémoire de l'appareil en insérant une carte Micro SD (non fournie). Voir « Insertion d'une carte Micro SD ».

## Comment nettoyer mon lecteur ?

- Nettoyez votre lecteur en l'essuyant avec un chiffon doux non pelucheux et légèrement humide.

**Attention :** n'utilisez pas de produit lave-vitres, de produits ménagers, d'aérosols, de solvants, d'alcool, d'ammoniaque ou de produits abrasifs pour nettoyer votre lecteur.

