

1

2

3

4

N6020015297

A

B

C

D

20192406

荷兰

借(通)用件登记

旧底图总号

底图总号

出图审查

日期

版本号

A

更改单编号

设计

魏爽 2025.12.24

会签

审核

刘松 2025.12.24

会签

工艺

庄胥春 2025.12.24

标准化

程木聪 2025.12.24

批准

崔维明 2025.12.24

70g胶版纸

重量

比例

第 1 张 共 55 张

图形识别符号



洗衣机研发部

说明书

N6020015297

1

2

3

4

Hisense

life reimagined

GEBRUIKERSHANDLEIDING

Lees deze handleiding zorgvuldig door voordat u dit apparaat gebruikt en bewaar deze voor toekomstig gebruik.

WD5I1245BWRH

WD5I1245B*RH1

WH120i5AWRA1

WD5I1245B*RH

WH120i5AWRA

WH120i5A*RA1

WD5I1245BWRH1

WH120i5A*RA

WD5I1245B*RH/BLX

NL

Nederlands

Hartelijk dank voor het kiezen van ons product.

- Installeer en bedien dit product op de juiste manier. Gebruik het niet voor wasgoed dat is gelabeld als niet geschikt voor machinewas.
- De afbeeldingen in de handleiding zijn alleen voor illustratieve doeleinden. Uiterlijk, bedrukking en andere details zijn afhankelijk van het daadwerkelijke product.
- Wij geven prioriteit aan technologische innovatie. Om de algehele prestaties te verbeteren, is het apparaat zonder voorafgaande kennisgeving onderhevig aan technische wijzigingen.
- Dit product is uitsluitend bedoeld voor huishoudelijk gebruik.

De volgende symbolen die in deze handleiding worden gebruikt, worden hieronder gedefinieerd:



Informatie, advies, tip of aanbeveling



WAARSCHUWING - Algemeen gevaar



WAARSCHUWING - Gevaar voor elektrische schokken



WAARSCHUWING - Gevaar voor heet oppervlak



WAARSCHUWING - Brandgevaar



Lees deze handleiding aandachtig door.

INHOUD

4 VEILIGHEIDSMATREGELEN	INLEIDING
10 PRODUCTBESCHRIJVING 11 Specificaties	
12 INSTALLATIE EN AANSLUITING 12 Verpakking/Verpakkingsmateriaal 14 Verwijderen van de transportschroeven/-stangen 15 Installatielocatie 15 Verstelbare poten 15 Speling installatie 16 Aansluiten op watervoorziening 19 Aansluiten en vastzetten van de waterafvoerslang 20 Aansluiten op het elektriciteitsnet 21 Transport na installatie	BEREIDING VOOR HET EERSTE GEBRUIK
22 VOORDAT U HET APPARAAT VOOR DE EERSTE KEER GEBRUIKT	
27 PROGRAMMA'S EN FUNCTIES 28 Programmatabel 30 Extra instellingen en functies 37 Slim netwerken 38 Start het programma 38 Einde van het programma	WASSTAPPEN
39 ONDERBREKINGEN EN WIJZIGEN VAN HET PROGRAMMA	
41 ONDERHOUD EN REINIGING 41 Reinigen van de wasmiddelenlade 42 Reinigen van de watertoevoerslang, de behuizing van de wasmiddeldispenser en de rubberen deurpakking 43 Reinigen van het pompfilter 44 Reinigen van het inlaatfilter 44 De buitenkant van uw wasmachine reinigen	REINIGING EN ONDERHOUD
45 PROBLEEMOPLOSSING 48 STORINGSCODES EN PROBLEEMOPLOSSING 49 ONDERHOUD	
49 GEBRUIKSAANBEVELINGEN 50 TIPS VOOR HET VERWIJDEREN VAN VLEKKEN 52 AFVOERING 53 GEBRUIKELIJKE VERBRUIKSTABEL	DIVERSEN

VEILIGHEIDSMATREGELEN



Lees deze handleiding zorgvuldig door voordat u het apparaat gebruikt.

Gebruik het apparaat niet zonder deze handleiding te begrijpen of te lezen.

Deze handleiding is van toepassing op meerdere modellen.

Daarom kan het functies bevatten die niet van toepassing zijn op uw model.

Het niet opvolgen van de instructies of onjuiste bediening kan schade aan wasgoed of apparatuur veroorzaken of leiden tot persoonlijk letsel. Bewaar de handleiding in de buurt van het apparaat voor gemakkelijke toegang.

Dit apparaat is bedoeld voor gebruik in huishoudelijke en vergelijkbare toepassingen zoals:

- personeelskeukens in winkels, kantoren en andere werkomgevingen;
- boerderijen;
- door klanten in hotels, motels en andere residentiële omgevingen;
- bed- en breakfast-achtige omgevingen;
- gebieden voor gemeenschappelijk gebruik in flatgebouwen of in wasserettes.

Als het apparaat wordt gebruikt voor professionele, winstgevende doeleinden of doeleinden die het normale gebruik in een huishouden en vergelijkbare toepassingen overschrijden, of als het apparaat wordt gebruikt door een persoon die geen consument is, is de garantieperiode gelijk aan de kortste garantieperiode die door de relevante wetgeving wordt vereist.

Dit apparaat is niet bedoeld voor gebruik door personen (inclusief kinderen) met verminderde fysieke, sensorische of mentale vermogens, of gebrek aan ervaring en kennis, tenzij ze onder toezicht staan of instructies hebben gekregen over het gebruik van het apparaat door een persoon die verantwoordelijk is voor hun veiligheid.

Kinderen moeten onder toezicht staan om ervoor te zorgen dat ze niet met het apparaat spelen.

Kinderen jonger dan 3 jaar moeten uit de buurt worden gehouden, tenzij ze voortdurend onder toezicht staan.

Dit apparaat kan worden gebruikt door kinderen van 8 jaar en ouder en personen met verminderde fysieke, sensorische of mentale vermogens of gebrek aan ervaring en kennis als ze onder toezicht staan of instructies hebben gekregen over het gebruik van het apparaat op een veilige manier en de bijbehorende gevaren begrijpen.

Kinderen mogen niet met het apparaat spelen. Reiniging en gebruikersonderhoud mogen niet zonder toezicht door kinderen worden uitgevoerd.

De maximale capaciteit in sommige programma's voor droge was is Wassen (12 kg)/Drogen (8 kg).

De aanbevolen maximale capaciteit voor elk programma kan variëren. Voor optimale resultaten, zie 'PROGRAMMATABEL'.

Om het apparaat op de watertoevoer aan te sluiten, moet u de meegeleverde watertoevoerslang en pakkingen gebruiken. De waterdruk moet tussen 0,1-1 MPa (1-10 bar; 1-10 kp/cm²; 10-100 N/cm²) liggen. Gebruik altijd een nieuwe watertoevoerslang om het apparaat aan te sluiten op de watertoevoer, gebruik een oude watertoevoerslang niet opnieuw.

Voor apparaten met ventilatieopeningen in de basis mogen de ventilatieopeningen niet worden belemmerd door een tapijt.

Als het netsnoer beschadigd is, moet het worden vervangen door de fabrikant, zijn servicepersoneel of vergelijkbare gekwalificeerde personen om gevaar te voorkomen.

ELEKTRISCHE VEILIGHEID

Dit apparaat voldoet aan de relevante veiligheidsnormen.

Voordat u het apparaat op het elektriciteitsnet aansluit, moet u minstens 2 uur wachten tot het op kamertemperatuur is.

Dit apparaat moet worden gerepareerd door een erkend servicecentrum, waarbij uitsluitend reserveonderdelen die zijn goedgekeurd door de erkende fabrikant mogen worden gebruikt. Reparaties of onderhoud met betrekking tot veiligheid of prestaties moeten worden uitgevoerd door opgeleide professionals.

Probeer dit apparaat niet zelf te repareren. Reparaties uitgevoerd door ongekwificeerd personeel kunnen leiden tot persoonlijk letsel of ernstigere fouten. Raadpleeg uw plaatselijke servicecentrum en vereis altijd originele reserveonderdelen.

Probeer het apparaat niet te gebruiken als het beschadigd, defect of gedeeltelijk gedemonteerd is of ontbrekende of beschadigde onderdelen heeft, waaronder beschadigde draden of stekkers.

Buig het netsnoer niet te veel en plaats er geen zware voorwerpen op.

Reinig de binnen- en buitenkant van het apparaat niet met spuitwater.

Trek in geval van overstroming de stekker uit het stopcontact en neem contact op met de klantenservice.

Modellen met een droogfunctie schakelen de verwarming automatisch uit om oververhitting te voorkomen. De verwarmers schakelt automatisch uit wanneer de temperatuur de veiligheidsdrempel overschrijdt en start opnieuw wanneer de temperatuur tot onder de drempel daalt.

Sluit niet meerdere stopcontacten, verlengsnoeren of dubbele adapters aan op het apparaat. Sluit het apparaat niet aan op het lichtnet met behulp van een verlengsnoer.

Sluit het apparaat niet aan op een stopcontact dat bedoeld is voor een elektrisch scheerapparaat of een föhn.

Sluit het apparaat niet aan op een stopcontact dat bedoeld is voor kleine ladingen.

Voordat u het apparaat op de voeding aansluit, moet u ervoor zorgen dat de elektrische spanning op het typeplaatje overeenkomt met de spanning van uw stopcontact.

Het stopcontact moet stevig geaard zijn en de watertoevoer moet onbelemmerd zijn.

Sluit het apparaat niet aan op het lichtnet met behulp van een extern schakelapparaat zoals een programmatimer, of sluit het niet aan op het lichtnet dat regelmatig wordt in- en uitgeschakeld door de voedingsleverancier.

Afvoerlucht mag niet worden afgevoerd naar een rookkanaal dat is ontworpen om verbrandingsgassen of andere brandstofuitlaatgassen af te voeren.

INSTALLATIE

Voordat u het apparaat gebruikt, moet u de verpakking (spons, polystyreenschuim, enz.) verwijderen die aan de onderkant van het apparaat is bevestigd.

Installeer het apparaat correct volgens de instructies en sluit het aan op de water- en elektriciteitsvoorziening (zie 'INSTALLATIE EN AANSLUITING').

Waterleidingen en elektrische bedrading moeten worden uitgevoerd door een volledig opgeleide technicus of professional.

Installeer het apparaat niet op een plaats waar de deuropening beperkt is.

Installeer het apparaat niet waar de temperatuur tot onder 5°C kan dalen, omdat de onderdelen kunnen worden beschadigd in geval van bevriezing van water.

Plaats het apparaat op een stevige en vlakke vloer. Als het apparaat op een hoog platform is geïnstalleerd, moet het worden versterkt om te voorkomen dat het omvalt.

Het uiteinde van de waterafvoerslang moet in een waterafvoerleiding reiken.

Dit apparaat mag niet buiten worden bewaard of gebruikt. Vermijd ophoping van pluïsjes in de buurt van het apparaat.

Installeer het apparaat niet in de buurt van kachels of brandbare materialen.

Installeer het apparaat niet in een ruimte waar gaslekken kunnen optreden. Zorg voor goede ventilatie om te voorkomen dat de gassen die door het apparaat worden gegenereerd terug de kamer in stromen en brand veroorzaken.

GEBRUIK

Verwijder de transportschroeven/-staven voor het eerste gebruik, anders kan er ernstige schade ontstaan bij het starten van het apparaat (zie hoofdstuk 'INSTALLATIE EN AANSLUITING/Verwijderen van de transportschroeven/-stangen). Dergelijke schade valt niet onder de garantie.

Controleer het apparaat op schade tijdens het transport. Gebruik het apparaat nooit als het beschadigd is.

Gebruik wasmiddelen die geschikt zijn voor het apparaat en de wasverzorging. Wij zijn niet verantwoordelijk voor schade of verkleuring van pakkingen en plastic onderdelen als gevolg van onjuist gebruik van bleek- of kleurstoffen.

Probeer geen panelen te verwijderen of het apparaat te demonteren. Druk niet met scherpe voorwerpen op knoppen, zoals spelden, messen of spijkers.

Raak de stekker niet aan en gebruik het apparaat niet met natte handen.

Dit apparaat is alleen geschikt voor regelmatig wassen of drogen (voor droogtrommelmodellen). Het kan niet worden gebruikt voor chemisch reinigen.

Als u probeert het zware apparaat op te tillen, kunt u letsel oplopen. Probeer het apparaat niet zelf op te tillen, omdat u uw handen kunt snijden aan de scherpe randen.

Gebruik geen uitstekende onderdelen om het apparaat te verplaatsen. Protruserende onderdelen op het apparaat kunnen kapot zijn bij het optillen of duwen van het apparaat.

Was de was niet met grote knopen of andere zware metalen voorwerpen en zorg ervoor dat alle zakken van de was leeg zijn. Om geurtjes en meeldauw te voorkomen, opent u de deur aan het einde van de wascyclus om de trommel te laten drogen.

Laat geen metalen voorwerpen gedurende langere tijd in de trommel achter.

Het glas van de deur kan gebarsten zijn door sterke schokken. Ga er voorzichtig mee om.

Plaats het wasgoed volledig in de trommel om te voorkomen dat het vast komt te zitten in de deur.


Sluit de watertoevoer af en trek de stekker uit het stopcontact wanneer het apparaat niet in gebruik is.

Plaats geen dieren (zoals huisdieren) in het apparaat.

TRANSPORT/TRANSPORT NA INSTALLATIE


Monteer de transportschroeven/-stangen als u het geïnstalleerde apparaat moet verplaatsen (zie hoofdstuk 'INSTALLATIE EN AANSLUITING/Verplaatsen en transporteren na installatie'). Koppel het netsnoer los voordat u de transportschroeven/staven monteert!

Draai de kraan dicht en haal de stekker uit het stopcontact aan het einde van de wascyclus. Haal nooit de stekker uit het stopcontact door aan het netsnoer te trekken. Houd de stekker altijd stevig vast en trek deze recht uit het stopcontact.

 Gebruik geen reinigingsmiddelen die oplosmiddelen bevatten, omdat dit kan leiden tot het vrijkomen van giftige gassen, schade aan het apparaat en het risico van brand en explosie.

Open de deur van het apparaat niet met geweld terwijl deze in werking is (wassen/drogen op hoge temperatuur).

Gebruik het apparaat niet na het reinigen met industriële chemicaliën.

 Het water dat tijdens een wascyclus op hoge temperatuur wordt afgevoerd, is heet. Raak het water niet aan om brandwonden te voorkomen.

Wasgoed dat verontreinigd is met eetbare oliën, aceton, alcohol, benzine, kerosine, wasmiddelen, terpentijn, was en wasverwijderaars moet vooraf worden gewassen met heet water en veel wasmiddel voordat het in de trommel wordt geplaatst.

Gebruik wasverzachter of soortgelijke producten volgens de instructies van de fabrikant.

Verwijder alle items, zoals aanstekers of lucifers uit de zakken.

GEVAAR VOOR HEET OPPERVLAK

Bij hogere was- of droogtemperaturen zal het deurglas opwarmen. Wees voorzichtig om brandwonden te voorkomen. Zorg ervoor dat

kinderen niet in de buurt van het glas van de deur spelen. Raak het glas van de deur niet aan tijdens het gebruik.

WATEROVERLOOPBEVEILIGING (MET APPARAAT INGESCHAKELD)

Als het waterniveau in het apparaat boven het normale niveau stijgt, wordt de bescherming tegen overtollig waterniveau geactiveerd. Het zal de watertoevoer afsluiten en het water eruit pompen. Het programma wordt onderbroken en er wordt een fout gemeld.

Was of droog geen wasgoed gemaakt van schuimrubber (latexschuim), douchekappen, waterdichte stoffen, rubberproducten of kleding of kussens met schuimrubberen kussens in de trommel.

WAARSCHUWING

Als uw apparaat een droogfunctie heeft, onderbreek het programma dan niet totdat de droogcyclus is voltooid. Als je het om welke reden dan ook moet onderbreken, verwijder dan voorzichtig het wasgoed om brandwonden te voorkomen. Verwijder het wasgoed snel en spreid het uit zodat de warmte wordt afgevoerd.

KINDERVEILIGHEID

Voordat u de deur van het apparaat sluit en het programma start, zorgt u ervoor dat er niets anders dan wasgoed in de trommel zit. Controleer of er geen kind in de trommel van het apparaat is geklommen en de deur van binnenuit heeft gesloten.

Laat de deur niet open. Kinderen kunnen aan de deur hangen of in het apparaat klimmen, wat schade of letsel kan veroorzaken.

Houd alle verpakkingsmaterialen buiten het bereik van kinderen, omdat ze een gevaar kunnen vormen.

Houd wasmiddel en wasverzachter buiten het bereik van kinderen.

ONDERHOUD

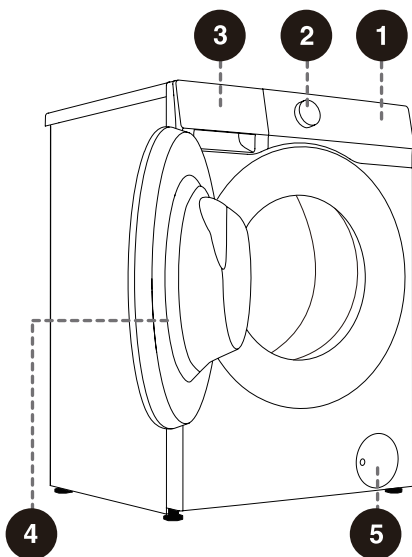
Reparatiekosten als gevolg van schade veroorzaakt door onjuiste verbindingen, onjuiste installatie en gebruik, of reparaties uitgevoerd door onbevoegd personeel zijn de verantwoordelijkheid van de gebruiker en vallen niet onder de garantie.

De garantie dekt geen verbruiksartikelen, kleine kleurafwijkingen, toegenomen geluid als gevolg van de ouderdom van het apparaat die de functionaliteit van het apparaat niet beïnvloedt, en esthetische defecten aan componenten die de functionaliteit en veiligheid van het apparaat niet beïnvloeden.

PRODUCTBESCHRIJVING

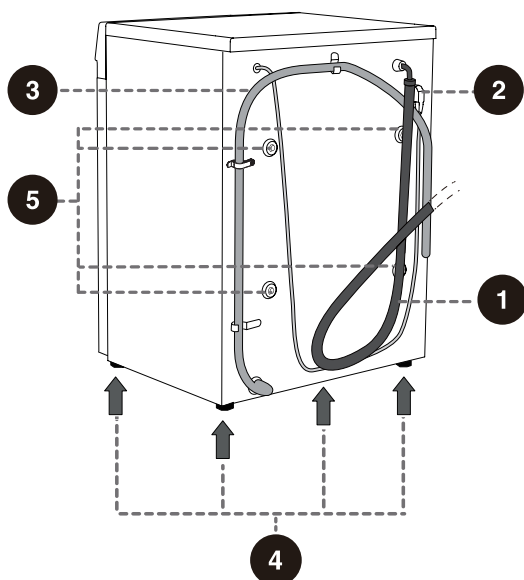
VOORKANT


- 1 Regeleenheid
- 2 Programmaselectieknop
- 3 Wasmiddellade
- 4 Deur
- 5 Pompfilterdeksel



ACHTERKANT

- 1 Watertoevoerslang
- 2 Netsnoer
- 3 Waterafvoerslang
- 4 Verstelbare poten
- 5 Transportschroeven/-stangen



 De illustraties in deze handleiding zijn alleen voor illustratieve doeleinden. Vanwege productverbeteringen en uitbreiding van de serie kunnen het uiterlijk, de kleur en de functionele onderdelen van het product dat u ontvangt afwijken van die in deze handleiding. Raadpleeg het daadwerkelijke product.

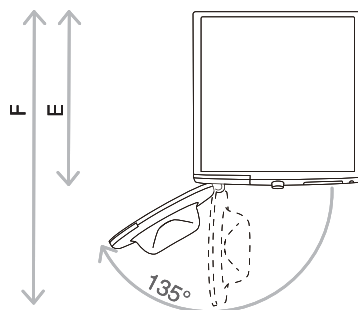
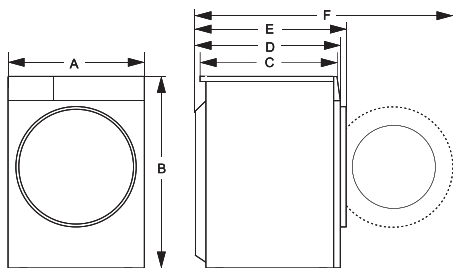
SPECIFICATIES

(AFHANKELIJK VAN HET MODEL)

Maximale was-/drooglading	12 kg/8 kg
Nettogewicht	89 kg
Nominale spanning	220-240 V~
Frequentie	50 Hz
Nominaal/droogvermogen	1900 W/600 W

Afmetingen (MM)

Index	Afmetingen (mm)
A	595
B	845
C	560
D	600
E	630
F	1125

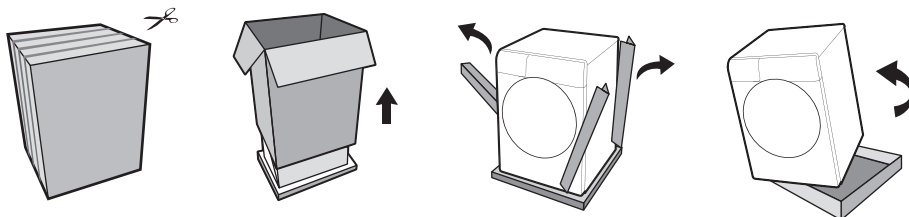


E = apparaatdiepte
F = Diepte met deur open

INSTALLATIE EN AANSLUITING

Verpakking/Verpakkingsmateriaal

-💡- Verwijder eerst alle verpakkingsmateriaal en piepschuim, vooral de piepschuimbasis. Gebruik bij het uitpakken van het apparaat geen scherpe voorwerpen om het niet te beschadigen. Houd de verpakkingsmaterialen (plastic zakken, andere plastic onderdelen enz.) buiten het bereik van kinderen.



-💡- Het inpakken van de machine is precies het tegenovergestelde van het uitpakken zoals hierboven beschreven.

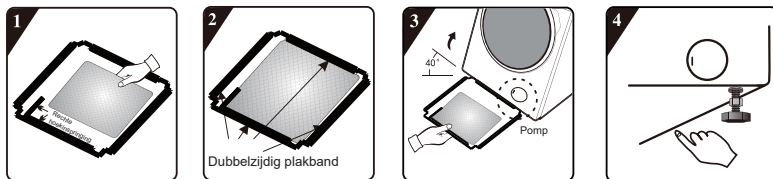
-💡- Controleer het apparaat op eventuele schade. Gebruik het niet als het beschadigd is en neem onmiddellijk contact op met de klantenservice.

De accessoires die bij dit apparaat worden geleverd, omvatten een of meer van de volgende:

- Gebruikershandleiding;
- 4 transportschroefafdekkingen;
- Watertoevoerslang;
- Beugel voor waterafvoerslang;
- Moersleutel;
- Borstel
- Geluiddempende plaat/sponsstrip/geen (afhankelijk van het werkelijke model).

De verschillende modellen hebben verschillende configuraties en de accessoires die bij dat apparaat worden geleverd zijn afhankelijk van de werkelijke configuratie van het model.

HOE DE GELUIDSREDUCTIEPLAAT TE INSTALLEREN:



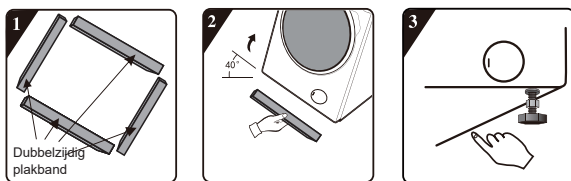
1 Alvorens de geluidsreductieplaat te installeren, lijnt u de akoestische absorptiewol uit en plakt u deze op en langs de rechthoekige afdruk op de geluidsreductieplaat (deze procedure is niet nodig voor sommige modellen zonder akoestische absorptiewol).

2 Verwijder het oppervlaktepapier op dubbelzijdige tape aan vier zijden van de ruisonderdrukkingsplaat.

3 Kantel het apparaat in een hoek van 40° en laat de zijkant met rechthoekige inkeping naar de voorkant van het apparaat wijzen, zoals weergegeven in de afbeelding. Plaats de zijkant met schuine inkeping tussen twee voetschroeven aan de achterkant van het apparaat volledig op zijn plaats. Installeer vervolgens de geluidsreductieplaat en zorg ervoor dat deze nauw contact maakt met de onderkant van het apparaat.

4 Druk handmatig op de dubbelzijdige tape aan vier zijden om de geluidsreductieplaat stevig aan het apparaat te bevestigen.

HOE DE SPONSSTRIPS TE INSTALLEREN



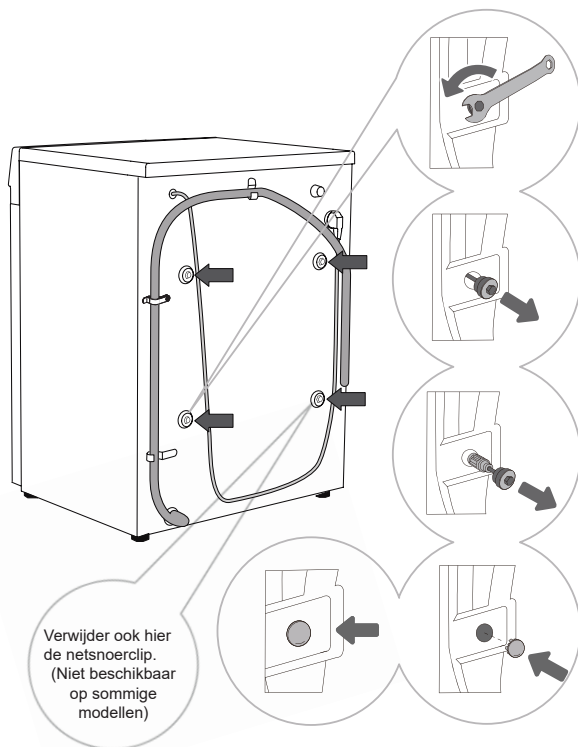
1 Verwijder de beschermfolie van de dubbelzijdige tape op de sponsstroken.

2 Kantel het apparaat in een hoek van 40° en bevestig sponstrips aan de onderkant van het apparaat met de twee lange sponstrips aan de voorste en achterste steunposities en de twee korte sponstrips aan de linker- en rechtersteunposities.

3 Druk de sponsstrips stevig aan.

VERWIJDEREN VAN DE TRANSPORTSCHROEVEN/-STANGEN

! Demonteer de transportschroeven/-stangen zodra alle verpakkingen zijn verwijderd. Een geblokkeerd apparaat kan beschadigd raken wanneer het wordt ingeschakeld voor gebruik. Dergelijke schade valt niet onder de garantie.



1 Leg de waterafvoerslangen opzij en draai met een geschikte sleutel de vier bouten aan de achterkant linksom los, zoals aangegeven door de pijlen. Draai de schroeven ongeveer 30 mm los.


2 Trek alle 4 transportschroeven/-stangen horizontaal.

3 Verwijder alle transportschroeven/-stangen, samen met de rubberen en plastic onderdelen.

4 Dek de schroefgaten af met kunststof pluggen. De plastic pluggen worden meegeleverd in de zak met de gebruikershandleiding van het apparaat (de ondersteuningsset).

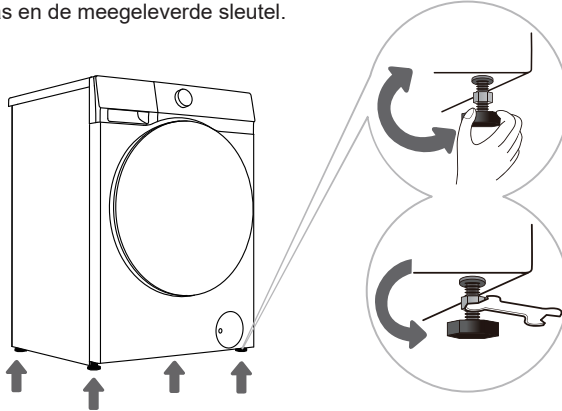
- Bewaar de transportbouten/-staven voor het geval u het apparaat later opnieuw moet transporteren (om de transportbouten/-staven opnieuw te installeren, volgt u de bovenstaande procedure in omgekeerde volgorde).

INSTALLATIELOCATIE

 Plaats het apparaat op een stevige en vlakke vloer om het stabiel te houden. De vloer moet schoon en droog zijn; anders kan het apparaat wegglijden. Reinig ook het onderste oppervlak van de verstelbare poten.


VERSTELBARE POTEN


Gebruik een waterpas en de meegeleverde sleutel.



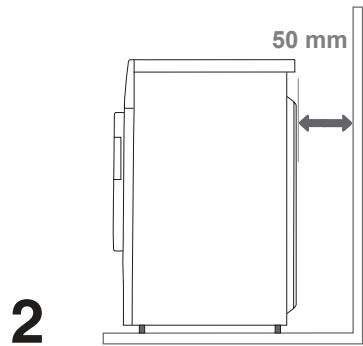
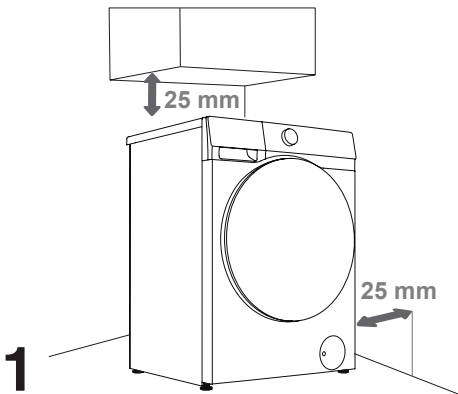
1 Draai de verstelbare poten om het apparaat in de lengte- en dwarsrichting waterpas te zetten. De poten laten een waterpas van +/- 2 cm toe.


2 Na het afstellen van de hoogte van de poten, gebruikt u de meegeleverde sleutel om de borgmoeren stevig vast te draaien door ze tegen de klok in te draaien. (zie afbeelding).

 Onjuiste nivellering van het apparaat kan trillingen veroorzaken, het apparaat door de kamer doen schuiven en luid werken. Onjuiste nivellering van het apparaat valt niet onder de garantie.

 Soms kan er ongewoon of luider geluid optreden tijdens het gebruik van het apparaat. Dat is meestal het gevolg van onjuiste installatie.

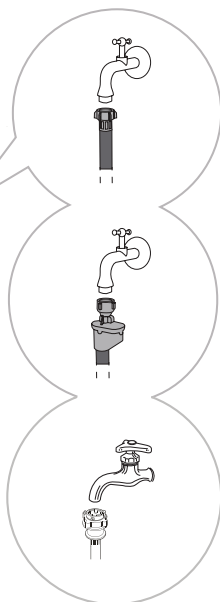
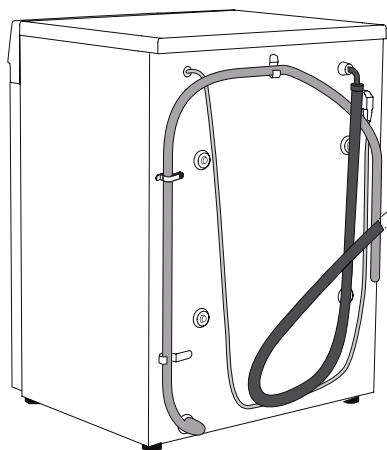
SPELING INSTALLATIE



 Het apparaat mag niet in contact komen met een muur of aangrenzende meubels. Voor een optimale werking van het apparaat raden we aan om de spelingen van de wanden te observeren zoals aangegeven in de afbeelding. In geval van het niet naleven van de minimaal vereiste spelingen, kan een veilige en correcte werking van het apparaat niet worden gegarandeerd. Bovendien kan ook oververhitting optreden (figuren 1 en 2).

AANSLUITEN OP WATERVOORZIENING

De meegeleverde watertoevoerslang varieert per model. Kies de juiste aansluitmethode op basis van de werkelijke watertoevoerslang.



A EUROPESE
AANSLUITING
VOOR
WATERTOEVOERSLANG

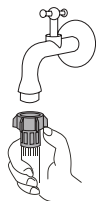
B AQUASTOP-
AANSLUITING

C CHINESE
AANSLUITING
VOOR
WATERTOEVOERSLANG

- ☀- Voor normaal gebruik van het apparaat moet de druk in de waterleiding tussen 0,1-1 MPa (1-10 bar; 1-10 kp/cm²; 10-100 N/cm²) liggen. Minimale dynamische waterdruk kan worden bepaald door de waterstroom te meten. In 15 seconden moet er 3 liter water uit een volledig open kraan stromen.
- ☀- Gebruik alleen de watertoevoerslang die bij het apparaat is geleverd. Gebruik geen gebruikte of andere slangen.
- ☀- Zorg ervoor dat de afvoerslang niet beschadigd is. Als de waterslang verouderd, broos of gebarsten is, moet deze worden vervangen.
- ☀- Dit apparaat is alleen ontworpen voor koud water. Sluit het niet aan op heet water.

EUROPESE AANSLUITING VOOR WATERTOEVOERSLANG

Draai de watertoevoerslang met de hand vast om een goede afdichting te garanderen (maximumkoppel: 2 Nm). Controleer de afdichting op lekken. Gebruik geen tang of soortgelijk gereedschap, omdat dit de schroefdraad van de moer kan beschadigen.



AQUASTOP-AANSLUITING

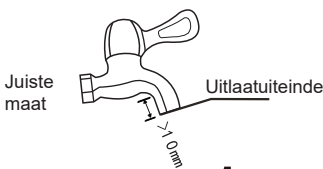
Als een interne buis of slang beschadigd is, wordt een uitschakelsysteem geactiveerd dat de watertoevoer naar het apparaat onderbreekt. In dat geval wordt het controleglas (a) rood. Vervang de watertoevoerslang.



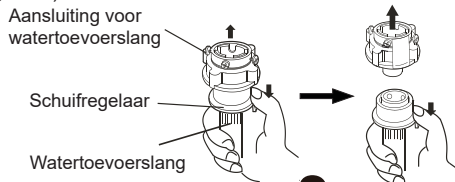
- ⚡- Dompel de watertoevoerslang met het AquaStop-systeem niet in water, omdat deze een elektrische klep bevat.
- ⚡- De watertoevoerslang kan worden aangesloten zonder een terugslagklep.

AANSLUITING VAN DE CHINESE WATERTOEFVOERSLANG

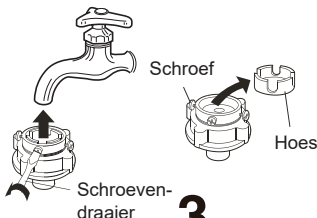
1. Kies een geschikte kraan met een puntlengte groter dan 10 mm. Het uiteinde van de uitlaat moet vlak zijn. Als het ongelijkmatig is, strijk het dan glad met een vijl om lekkage na installatie te voorkomen (zie figuur 1).
 2. Duw de schuif naar beneden om de connector van de watertoevoerslang los te koppelen van de inlaatconstructie (zie afbeelding 2).
 3. Draai de vier schroeven op de aansluiting van de watertoevoerslang los en bevestig de slang vervolgens aan de kraan. Als de diameter van de kraan te groot is voor de connector, draai dan de schroeven los en verwijder de huls (zie afbeelding 3).
 4. Draai de vier schroeven op de connector van de watertoevoerslang gelijkmatig vast en zet de moeren vast (zie figuur 4).
 5. Als het apparaat één of meerdere keren per week moet worden gebruikt, duwt u de schuif naar beneden zonder de connector van de watertoevoerslang los te koppelen om beschadiging van de bevestigingsschroeven te voorkomen.
- ⚡- **OPMERKING:** De blootgestelde draadlengte voor het aandraaien van de moer is ongeveer 4 mm en minder dan 2 mm na het aandraaien (figuur 4).



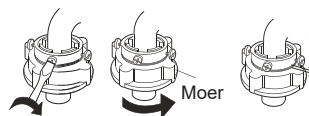
1



2



3



4

Voor het aandraaien: ~ 4 mm; Na het aandraaien: < 2 mm.

DE AANSLUITING TUSSEN DE WATERTOEOVOERSLANG EN DE KRAAN CONTROLEREN

1. Trek voorzichtig aan de watertoevoerslang om te controleren of de aansluiting goed vastzit.
2. Open de kraan om te controleren op lekken.
3. De watertoevoerslang mag niet worden gedraaid of gebogen.
4. Controleer de watertoevoerslang voor elk gebruik om onjuiste aansluiting te voorkomen.



AANSLUITEN VAN DE WATERTOEOVOERSLANG OP HET APPARAAT

Sluit de moer van de watertoevoerslang aan op de aansluiting van de watertoevoerslang van het apparaat. Draai de moer vast en schud hem voorzichtig om te controleren of hij goed vastzit, zoals weergegeven in de juiste afbeelding.

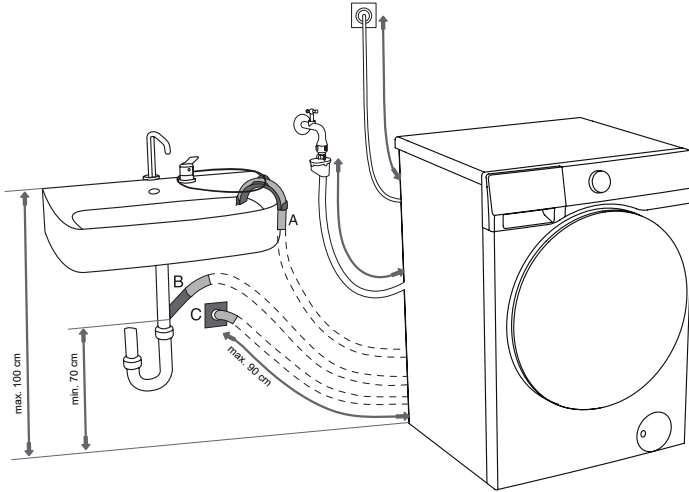


💡-OPMERKING:

1. Draai de moer gelijkmatig vast. Vermijd het draaien van de watertoevoerslang, omdat dit schade kan veroorzaken.
2. Verwijder de rubberen pakking niet. Controleer voor elk gebruik of de pakking niet is losgemaakt of beschadigd. Neem bij beschadiging onmiddellijk contact op met de klantenservice.

AANSLUITEN EN VASTZETTEN VAN DE WATERAFVOERSLANG

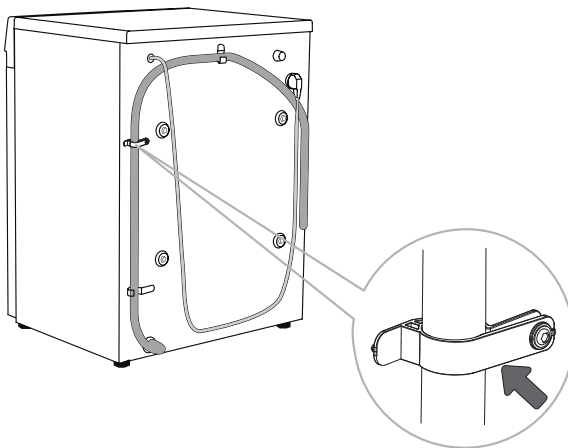
Voer de waterafvoerslang in een wastafel of een bad, of sluit deze rechtstreeks aan op een afvoer (afvoerslang minimum diameter 4 cm). De verticale afstand van de vloer tot het einde van de afvoerslang kan 70 tot 100 cm bedragen. Deze kan op drie manieren worden bevestigd (A, B, C).



A Het uiteinde van de afvoerslang kan over een gootsteen of een bad worden geplaatst. Gebruik een touwtje dat door de opening in de elleboogsteun wordt gevoerd om de slang te bevestigen en te voorkomen dat deze naar de vloer glijdt.

B De afvoerslang kan ook rechtstreeks aan de gootsteenafvoer worden bevestigd. Een te kleine spoelbak is niet acceptabel. Wees voorzichtig, want het afgetapte water kan heet zijn.

C De afvoerslang kan ook met een val aan een wandafvoer worden bevestigd. Een dergelijke val moet correct worden geïnstalleerd om reiniging mogelijk te maken.



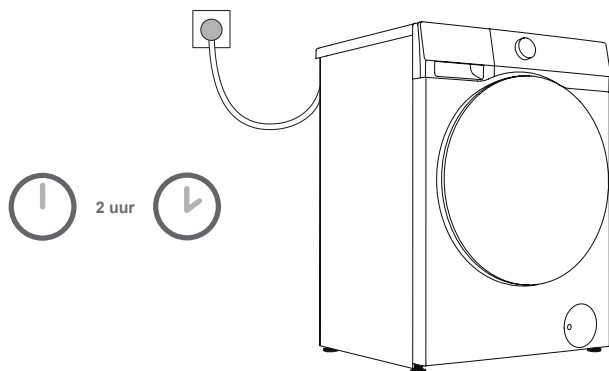
D De afvoerslang moet worden bevestigd aan de clips aan de achterkant van het apparaat, zoals weergegeven in de afbeelding.

⚠ Deze clips mogen niet worden verwijderd, omdat dit normaal wassen kan voorkomen.

⚠ Zorg ervoor dat de afvoerslang niet beschadigd is.


⚠ Als de afvoerslang niet correct is bevestigd, kan de veilige en correcte werking van het apparaat niet worden gegarandeerd.

AANSLUITEN OP HET ELEKTRICITEITSNET




 **Voordat u het apparaat op het elektriciteitsnet aansluit, moet u minstens 2 uur wachten tot het op kamertemperatuur is.**


Sluit het apparaat aan op een geaard stopcontact. Na installatie moet het stopcontact vrij toegankelijk zijn. Het stopcontact moet worden voorzien van aardingsbescherming. Informatie over uw apparaat is aangegeven op het typeplaatje.

 **We raden aan om overspanningsbeveiliging te gebruiken om het apparaat te beschermen in geval van een blikseminslag.**

 Het apparaat mag niet met een verlengsnoer op het elektriciteitsnet worden aangesloten.

 Sluit het apparaat niet aan op een stopcontact dat bedoeld is voor kleine ladingen.

 Steek de stekker niet in het stopcontact en haal de stekker niet uit het stopcontact als uw handen nat zijn.

 Reparatie en onderhoud van het apparaat moet worden uitgevoerd door getrainde experts.

 Een beschadigd netsnoer mag alleen worden vervangen door een persoon die door de fabrikant is geautoriseerd.

TRANSPORT NA INSTALLATIE

💡 Als u een geïnstalleerd apparaat moet vervoeren, dan moet u eerst de stekker uit het stopcontact trekken, de kraan dichtdraaien, de watertoevoer- en afvoerslangen loskoppelen en ervoor zorgen dat het wasmiddelenbakje en de deur goed gesloten zijn.

Zorg ervoor dat u de transportschroeven weer goed bevestigt, om te voorkomen dat trillingen tijdens het transport het apparaat beschadigen (zie 'Installatie en aansluiten/verwijderen van de transportschroeven/-stangen'). Mocht u de transportschroeven onverhoopt kwijt raken, dan kunt u deze bij de fabrikant bestellen.

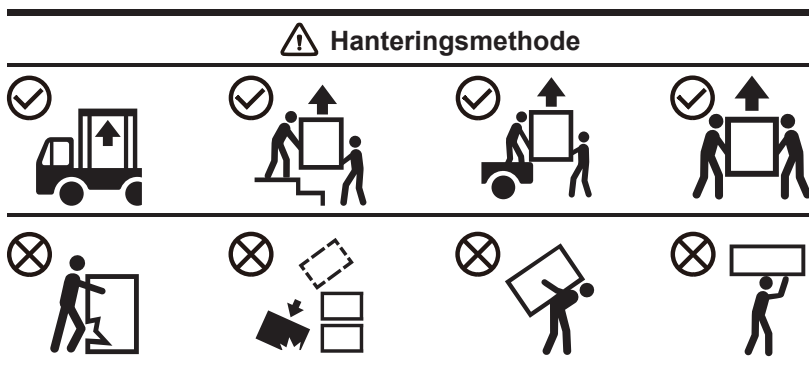
Verpak alle verpakkingsmaterialen (plastic zakken, andere plastic onderdelen, enz.).

⚠️ Het apparaat is zwaar. Verplaats het met minimaal twee personen. Houd uitstekende delen zoals de deur, de bovenbeschermploaat en dergelijke tijdens het transport niet vast om te voorkomen dat ze eraf vallen of beschadigd raken.

⚠️ Laat het apparaat na transport minimaal 2 uur staan voordat u het op het stroomnet aansluit. Het apparaat moet worden geïnstalleerd en aangesloten door getrainde technici.

⚠️ Lees de instructies zorgvuldig door voordat u het apparaat opnieuw aansluit. Schade die is ontstaan door een verkeerde aansluiting of verkeerd gebruik valt niet onder de garantie.

Transport- en hanteringsmethode




VOORDAT U HET APPARAAT VOOR DE EERSTE KEER GEBRUIKT











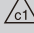

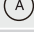


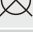

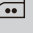
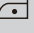




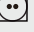


EERSTE GEBRUIK

Dit apparaat is in de fabriek getest en kan een kleine hoeveelheid waterresten bevatten. Het wordt aanbevolen om een 'Trommelreiniging' (of ander programma op hoge temperatuur) uit te voeren om eventueel achtergebleven water uit de trommel te verwijderen.

- Sluit het apparaat aan op het elektriciteitsnet en open de waterkraan. Er mag geen was in de trommel zitten. Selecteer en start het programma.

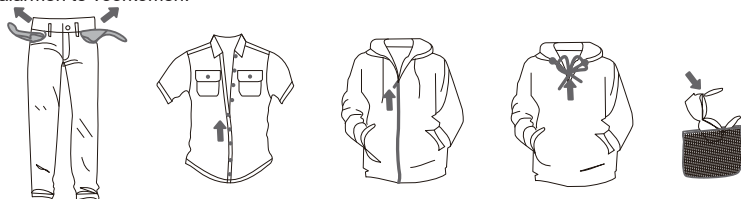
 Gebruik geen oplosmiddelen of reinigingsmiddelen die het apparaat kunnen beschadigen (neem de aanbevelingen en waarschuwingen van de fabrikanten van reinigingsmiddelen in acht).

LET OP DE LABELS OP HET WASGOED



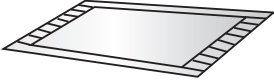


Wassen	Max. wastemp. 95°C  	Max. wastemp. 60°C  	Max. wastemp. 40°C  	Max. wastemp. 30°C  	Alleen met de hand wassen 	Niet wassen 
Bleken	Bleken in koud water 			Bleken niet toegestaan 		
Chemisch reinigen	Chemisch reinigen met alle middelen 	Petroleumoplosmiddel R11, R113 	Chemisch reinigen in kerosine, pure alcohol en R113 	Chemisch reinigen niet toegestaan 		
Strijken	Heet strijken, max. 200 °C 	Heet strijken, max. 150°C 	Heet strijken, max. 110°C 	Strijken niet toegestaan 		
Drogen	Plat drogen (op een vlakke ondergrond plaatsen) 	Droog druppelen  Aan de lijn drogen 	Hoge temperatuur  Lage temperatuur 	Niet in de droger 		

VOORBEREIDING VAN HET WASPROCES







1. Sorteert de was op soort stof (katoen, mengsels, zijde, wol, enz.), instructies voor het waslabel, kleur (wit, gekleurd) en vervuiling.
2. Leeg zakken; verwijder metalen voorwerpen die de was of het apparaat kunnen beschadigen; maak knopen vast en draai kleding met knopen of borduurwerk binnenstebuiten; sluit alle ritsen; knoop koorden aan kleding met trekkoorden.
3. Doe gevoelige kleding en kleine of lichtgewicht items in een speciale waszak en was ze samen met ander wasgoed.
4. Draai voorwerpen die gevoelig zijn voor pluizen of hoogpolige stoffen binnenstebuiten voordat je ze wast.
5. Vlekken die te lang blijven zitten, kunnen moeilijk te verwijderen zijn. Behandel vervuilde plekken, zoals manchetten en Halsbanden voor het wassen (zie hoofdstuk 'Tips voor het verwijderen van vlekken').
6. Was zware dekbedden, pluche speelgoed of items in waszakken niet afzonderlijk in de trommel om onbalansarmen te voorkomen.



NIET-WASBAAR EN NIET-DROOGBAAR WASGOED

 <p>Leder- en bontproducten (risico op vervorming)</p>	 <p>Rayon en zijn gemengde producten (risico op verkleuring of vervorming)</p>	 <p>Grote dikke rubberen kussens (risico op beschadiging of storing)</p>
 <p>Hoeden met harde materialen (risico op schade aan het apparaat en storingen)</p>	 <p>Kussens, artikelen met watten, schuim en andere sponsmaterialen, tapijthoezen (risico op beschadiging of storing)</p>	<p>Overig: Gekreukte of in reliëf gemaakte kleding; gecoate donsacks; crêpestoffen; gemakkelijk vervormde kleding (pakken, jassen, stropdassen, jurken, enz.); gemakkelijk pluizende kleding (fluweel, katoenen flanel).</p>

NIET-DROOGBAAR WASGOED (VOOR DROOGTROMMELMODELLEN)

 <p>Elke sluiting gemarkeerd met een van bovenstaande symbolen (Kan kleding beschadigen)</p>	 <p>Strakke kleding, lange sokken (Kan schade of vervorming veroorzaken)</p>	 <p>Gestreken kleding</p>
 <p>Matten en pluizige kledingstukken (Mogelijke schade of storing)</p>	 <p>Dekbed (Mogelijke schade of storing)</p>	 <p>Kleding met kant, borduurwerk en nieuwe synthetische vezels (ultrafijne vezels) (Kan vervorming veroorzaken)</p>

☀️ Niet-wasbare en niet-droogbare artikelen omvatten, maar zijn niet beperkt tot, de hierboven genoemde kledingstukken.

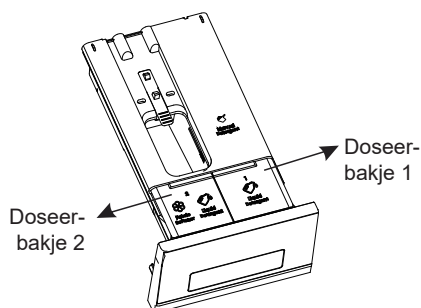
☀️ Controleer het kledingetiket om te bevestigen dat het kledingstuk was- en droogsymbolen heeft.




⚠️ Nat wasgoed dat nog water druppelt, is niet geschikt om te drogen en kan ervoor zorgen dat de machine een alarm geeft.

WASMIDDEL/WASVERZACHTER TOEVOEGEN

Wasmiddelenbakje

1. Het model met automatische dosering heeft de functie om automatisch wasmiddel/wasverzachter te doseren. Het apparaat kan automatisch de juiste hoeveelheid wasmiddel/wasverzachter toevoegen. Bij het eerste gebruik staat de automatische dosering van wasmiddel en wasverzachter standaard ingeschakeld.
2. Wanneer de automatische doseerfunctie is geselecteerd, doseert het apparaat automatisch wasmiddel/wasverzachter. U kunt de automatische doseersnelheid zelf aanpassen aan de gewenste hoeveelheid. Het apparaat onthoudt de stand van de doseerinrichting van het laatste wasprogramma.
3. Als u de automatische doseerfunctie niet wilt gebruiken, dan kunt u deze in de instellingen uitschakelen en wasmiddel en wasverzachter handmatig toevoegen voor het wassen van kleding.
4. Wasverzachter/wasmiddel kan worden toegevoegd aan 'Doseerbakje 2'. Let er op dat u dit doet volgens de functie-instellingen. U kunt indien nodig hetzelfde of een ander wasmiddel kiezen als in 'Doseerbakje 1'. Voor specifieke doseerinstellingen raadpleegt u de instellingen van 'Doseerbakje 2'.
5. Als de hoeveelheid wasmiddel/wasverzachter in het bakje voor wasmiddel/wasverzachter onvoldoende is, dan zal het bijbehorende waarschuwingspictogram voor vloeistoftekort op het display rood oplichten of knipperen. Voeg op tijd wasmiddel/wasverzachter toe. De maximale capaciteit van 'Dispenser 1' is 0,8 L en die van 'Dispenser 2' is 0,55 L. Voeg niet meer toe dan het MAX-streepje. Sluit het wasmiddelenbakje volledig nadat u wasmiddel hebt toegevoegd.



Wasmiddelenbakje	
	Handmatig wasmiddelencompartiment
 1	Vloeibare-wasmiddelencompartiment
 2	Wasverzachter-/vloeibare-wasmiddelencompartiment


VOORZORGSMAATREGELEN BIJ GEBRUIK

1. Gebruik altijd een efficiënt, neutraal, laagschuimend reinigingsmiddel dat geschikt is voor dit apparaat. Gebruik geen klonterig waspoeder.
2. Voeg geen wasmiddel handmatig toe wanneer u de automatische doseerfunctie gebruikt.
3. Doe het wasmiddel-/wasverzachterbakje niet te vol, anders loopt het wasmiddel/de wasverzachter over. Nadat u het wasmiddel/de wasverzachter hebt bijgevoeld, dient u ervoor te zorgen dat het wasmiddelenbakje volledig gesloten is voordat u het wasprogramma start.
4. Verwijder of zet het wasmiddelenbakje vast voordat u het apparaat installeert, verplaatst, transporteert of aanpast, om te voorkomen dat het wasmiddel en de wasverzachter overstromen.
5. Bijtende ontkalkingsmiddelen kunnen het apparaat beschadigen. Gebruik geen oplosmiddelen. Was geen kleding die met oplosmiddelen of ontvlambare stoffen is gereinigd.
6. Als handmatige dosering gewenst is, dan kunt u de automatische dosering uitschakelen en handmatig wasmiddel toevoegen:
- 6.1 De hoeveelheid wasmiddel die u gebruikt hangt af van het soort kleding, de mate van vervuiling, de kleur van de kleding en de wastemperatuur. Gebruik de juiste hoeveelheid.
- 6.2 Te veel wasmiddel kan schuimvorming veroorzaken, wat de wasprestaties beïnvloedt. Als het apparaat te veel schuim detecteert, dan kan het programma voor het ontschuimen worden onderbroken.
- 6.3 Wanneer er onvoldoende wasmiddel wordt gebruikt, dan kan dit leiden tot slechte wasresultaten en kan er kalkaanslag in de trommel en waterslangen ontstaan.
- 6.4 Wanneer u handmatig waspoeder toevoegt, dan is het raadzaam om dit vlak voordat het wasprogramma begint te doen. Als u het waspoeder vooraf toevoegt, zorg er dan voor dat het wasmiddelenbakje helemaal droog is. Anders kan het waspoeder hard worden en klonteren voordat het wasprogramma start.
7. Gebruik geen geconcentreerd of zeer geconcentreerd wasmiddel of wasverzachter (de maximaal toegestane viscositeit is 800mpa.s). Gebruik dit alleen na verdunning met water.
8. Doe geen waspoeder in het vakje voor automatische dosering.
9. Om te voorkomen dat het wasmiddel/de wasverzachter in het wasmiddelenbakje opdroogt, mag u het deksel van het wasmiddelenbakje niet te lang openhouden. Trek het vakje alleen naar buiten als u wasmiddel wilt bijvullen of verversen.
10. Houd wasmiddel en wasverzachter buiten bereik van kinderen.
11. De wasmiddelenlade heeft geen speciaal compartiment voor het toevoegen van ontsmettingsmiddelen, dus het wordt niet aanbevolen om ontsmettingsmiddelen toe te voegen.

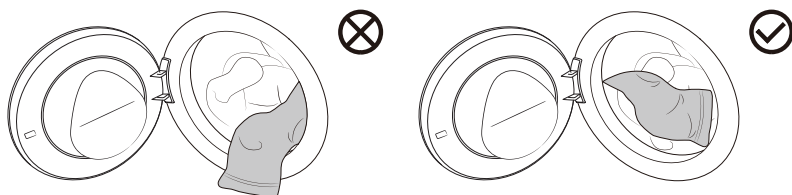
DE WAS IN DE MACHINE DOEN

Open de deur van de machine, controleer of er geen vreemde voorwerpen in de trommel zitten en doe de kleding losjes in de trommel.

Sluit de deur van het apparaat en hoor een klikgeluid. Dit geeft aan dat de deur van het apparaat goed gesloten is.

 Overbelast de trommel niet! Raadpleeg de 'Programmatabel' voor de maximale belasting. Als de trommel te vol is, DAN wordt de kleding mogelijk niet goed gereinigd.

 Doe het wasgoed volledig in de trommel om te voorkomen dat de kleding tussen de deur vast komt te zitten.



EERSTE GEBRUIK

Tik op '⏏' om in te schakelen en de opstartnavigatie te openen.



Configureer de taal en het WLAN volgens de opstartnavigatie en de werkelijke behoeften van de gebruiker en voltooi de bedieningstips.

Taal

Stel de taal in, de standaard is Engels, draai aan de hoofdknop om te selecteren en tik vervolgens op '○' om de selectie te bevestigen en naar de volgende stap te gaan.

WLAN

Het apparaat is verbonden met het netwerk en de WLAN-verbinding van het apparaat is voltooid volgens de aanwijzingen.

Als u geen verbinding met het netwerk hoeft te maken, houdt u '○' ingedrukt om over te slaan.

Tips voor gebruik

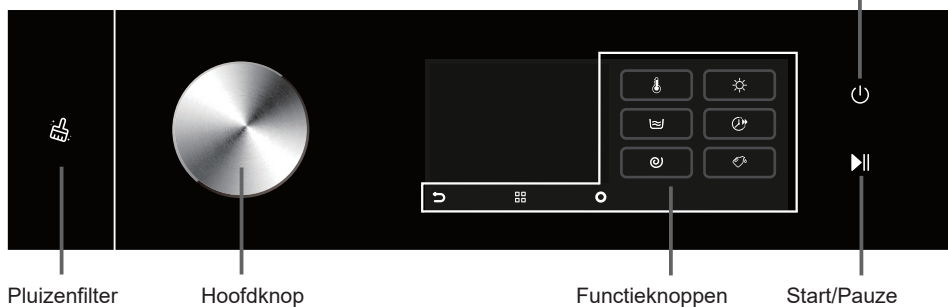
Bedieningshandleiding van de interface, tik voortdurend op '○' om de bedieningshandleidinginterface te schakelen en ga na voltooiing naar de hoofdinterface.

PROGRAMMA'S EN FUNCTIES

Hoofdinterface

Deze machine past de bedieningsmethode toe om de functietoetsen aan te raken + de hoofdknop te draaien. De knop Aan/Uit, Start/Pauze, Terug, Opties, Bevestiging en andere functieknoppen worden bediend door de knoppen aan te raken; de programmaselectie wordt bediend door de hoofdknop te draaien; extra functies en andere instellingen worden bediend door de hoofdknop te draaien + de functieknoppen aan te raken.

Gelieve de daadwerkelijke situatie te raadplegen voor de uiteindelijke weergave.



Pictogrambeschrijving

Pictogram	Naam	Beschrijving
	Aan/uit	Wordt gebruikt om het apparaat aan/uit te zetten.
	Start/Pauze	Wordt gebruikt om een programma te start/pauze.
	Achterkant	Tik om terug te keren naar de vorige interface; lang indrukken om terug te keren naar de hoofdinterface.
	Opties	Tik om de selectie van extra functies in te voeren; lang indrukken om de systeemfunctie-instellingen in te voeren.
	Bevestigen	Wordt gebruikt om de huidige selectie te bevestigen.
	WLAN	Dit pictogram wordt weergegeven wanneer het apparaat is aangesloten op het netwerk.
	Remote Control	Dit pictogram wordt weergegeven wanneer de functie Remote Control is ingeschakeld.
	Deurslot	Dit pictogram wordt weergegeven wanneer de deur op slot is.
	Reinig het pluizenfilter	Druk hier, trek eruit en maak het pluizenfilter schoon.

PROGRAMMATABEL


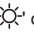
Tik op de aan-/uitknop om het apparaat in te schakelen en draai vervolgens aan de hoofdknop om het juiste programma te selecteren op basis van het type kleding en de mate van vervuiling. Tijdens het gebruik zal de hoofdknop niet automatisch draaien.

Programma	Functie	Maximale belasting (kg)	Maximale snelheid (tpm)	Programmabeschrijving
Eco 40-60 –	W	12	1400	Dit programma is geschikt voor katoenen stoffen met een algemene mate van vervuiling.
	WD	8		
Cotton (Katoen) (Koud, 20°C, 30°C, 40°C, 60°C, 90°C)	W	12	1400	Dit programma is geschikt voor katoenen of linnen stoffen met een middelmatige tot zware mate van vervuiling.
	WD	8		
	D			
Synthetics (Kreukherstellend) (Koud, 20°C, 30°C, 40°C, 60°C)	W	6	1400	Dit programma is geschikt voor vervuilde synthetische stoffen met een gemiddelde mate van vervuiling.
	WD			
	D			
Cotton Dry (Katoen Droog) –	D	8	1400	Dit programma is geschikt voor het drogen van natte katoenen stoffen na het centrifugeren. Voeg geen wasmiddel/wasverzachter toe voor dit programma.
Synthetics Dry (Synthetisch Drogen) –	D	6	1400	Dit programma is geschikt voor het drogen van vervuilde synthetische stoffen na het centrifugeren. Voeg geen wasmiddel/wasverzachter toe voor dit programma.
Refresh (Oprissen) –	N	2	/	Dit programma wordt gebruikt voor het ontsmetten, ontkreuen en ontgeuren van een kleine hoeveelheid droge kleding. De kraan moet openstaan en er mag geen wasmiddel of wasverzachter aan worden toegevoegd.
Baby Care (40°C, 60°C, 90°C)	W	2	1400	Dit programma is geschikt voor het wassen van babykleding, ondergoed en dergelijke en steriliseert deze op hoge temperaturen. Het wordt niet aanbevolen om ontharder toe te voegen aan dit programma.
	WD			
	D			
Allergy Care (Anti Allergie) (60°C)	W	2	1400	Dit programma is geschikt voor het wassen van kleding die bestand is tegen hoge temperaturen en niet snel vervaagt. Het verwijdert allergenen zoals pollen, mijten, parasieten, etc. door middel van hoge temperaturen.
	WD			
	D			
Pets (Huisdierhaar) (Koud, 20°C, 30°C, 40°C, 60°C)	W	6	1400	Dit programma is geschikt voor kleding met huisdierharen.
	WD			
	D			
Power 39' (Power Wash 39') (Koud, 20°C, 30°C, 40°C)	W	6	1400	Dit programma is geschikt voor het wassen van een kleine hoeveelheid erg vuile was, met een intensieve wascyclus in een korte tijd.
Wash & Dry 96' (Wassen & Drogen 96') –	WD	3	1400	Dit programma is een was- en droogcyclus van 96 minuten, geschikt voor het snel wassen en drogen van alledaagse lichte kledingstukken.
Quick 15' (Snel 15') (Koud, 20°C, 30°C, 40°C)	W	2	800	Dit programma is geschikt voor het wassen van een kleine hoeveelheid wasgoed of licht vervuild wasgoed. Als u de standaardinstelling wijzigt, is de wastijd langer.
Wash & Dry 49' (Wassen & Drogen 49') –	WD	1	1400	Dit programma is een was- en droogcyclus van 49 minuten, geschikt voor het snel wassen en drogen van een kleine hoeveelheid lichte en dunne kledingstukken.
Bedding (Beddengoed) (Koud, 20°C, 30°C, 40°C, 60°C)	W	3	1400	Dit programma is geschikt voor grote items zoals gordijnen, lakens en dekbedovertrekken.
	WD			
	D			
Wool (Wol) (Koud, 20°C, 30°C, 40°C)	W	3	600	Dit programma is geschikt voor het wassen van in de wasmachine wasbare wollen kleding (raadpleeg de eisen op het wasetiket).
	WD	1		
	D	1		
Rinse+Spin (Spoelen + Centrifug.) –	W	12	1400	Dit programma is voor het apart spoelen en centrifugeren van wasgoed. Voeg geen wasmiddel toe voor dit programma.
	WD	8		

Programma	Functie	Maximale belasting (kg)	Maximale snelheid (rpm)	Programmabeschrijving
Drum Clean (Trommelreiniging) (90°C)	WD	/	800	Dit programma wordt gebruikt om de trommel te reinigen en wasmiddelenresten te verwijderen en verwijdert eveneens bacteriën die zich ophopen en groeien bij het wassen op lage temperaturen. Voeg geen wasmiddel/wasverzachter toe voor dit programma.
Spin (Centrifugeren) –	S	12	1400	Dit programma wordt gebruikt voor het apart centrifugeren van wasgoed. Voeg geen wasmiddel/wasverzachter toe voor dit programma.
	SD	8		
AI super wash (AI-superwas) –	W	8,5	/	Dit programma kan intelligent het gewicht en de mate van vervuiling van het wasgoed detecteren en is geschikt voor katoen, linnen en synthetische stoffen.
	WD	8		
	D			
Time Dry (Timer) –	D	8	/	Dit programma is een getimede cyclus met droogfunctie, waarmee u de geschikte duur kunt selecteren op basis van het type stof en de beladingsgrootte.
	W	3	600	Dit programma is geschikt voor zijden stoffen die in de wasmachine gewassen kunnen worden (raadpleeg de wasvoorschriften op het waslabel). Het wordt niet aanbevolen om ontharder toe te voegen aan dit programma.
WD	1			
Delicates (Fijne was) (Koud, 20°C, 30°C, 40°C)	D	1		
Mix (Mengen) (Koud, 20°C, 30°C, 40°C, 60°C)	W	6	1400	Dit programma is geschikt voor licht tot matig vervuilde katoenen of synthetische stoffen.
	WD			
	D			
Down (Dons) (Koud, 20°C, 30°C, 40°C)	W	3	600	Dit programma is geschikt voor machinewasbare artikelen gevuld met dons, zoals kussens, matrassen en dekbedden, evenals artikelen gevuld met synthetische vezels.
	WD	1,5		
	D	1,5		
Sportswear (Sportkleding) (Koud, 20°C, 30°C, 40°C)	W	5	1000	Dit programma is geschikt voor sportkleding die in de wasmachine gewassen kan worden.
	WD	5	1400	
	D			
Shirts (Overhemden) (Koud, 20°C, 30°C, 40°C, 60°C)	W	3	1400	Dit programma is geschikt voor overhemden gemaakt van katoen, linnen, synthetische vezels of gemengde stoffen.
	WD			


W → Alleen wassen D → Alleen drogen WD → Wassen & drogen N → Droogverzorging S → Alleen centrifugeren SD → Centrifugeren en drogen

Tips:

- Na het selecteren van het Power 39'-programma, tikt u op de knop  om te schakelen tussen het Power 39'- en het Wash & Dry 96'-programma.
- Na het selecteren van het programma Quick 15', tikt u op de knop  om te schakelen tussen de programma's Quick 15' en Wash & Dry 49'.
- Het Opfrissen-programma is een droogverzorgingscyclus. Gebruik de functie 'Droogtegraad' om de verzorgingsduur in te stellen (opties: 15/30/45 minuten).

Opmerking

- (1) Watertemperatuur: Selecteer de juiste watertemperatuur voor het geselecteerde wasprogramma.
- (2) De werkelijke watertemperatuur kan afwijken van de aangegeven programmatemperatuur.
- (3) De testresultaten zijn afhankelijk van de waterdruk, de waterhardheid, de temperatuur van het inkomende water, de kamertemperatuur, het type en de hoeveelheid wasgoed, de mate van vervuiling, het gebruikte wasmiddel, schommelingen in de stroomvoorziening en andere geselecteerde opties.
- (4) Als u tijdens de wascyclus te veel wasgoed toevoegt, dan kan het zijn dat het wasgoed minder efficiënt wordt gewassen, omdat de machine in eerste instantie een lager gewicht detecteert en minder water toevoegt. Onvoldoende water kan ook schade aan het wasgoed veroorzaken en de wastijd zal langer zijn.
- (5) Drum Clean (Trommelreiniging) (indien beschikbaar): Voordat u het Trommelreinigingsprogramma gebruikt, moet de trommel worden leeggemaakt. Het is aan te raden om dit minimaal één keer per maand te doen.
- (6) Gebruik voor het ontkalken een ontkalkingsmiddel met corrosiebescherming (gebruik uitsluitend niet-corrosieve ontkalkingsmiddelen en volg de gebruiksaanwijzing van het ontkalkingsmiddel). Voer het programma 'Drum Clean' (Trommelreiniging) (of een ander programma met hoge temperatuur) meerdere keren uit om eventuele resten van het ontkalkingsmiddel te verwijderen en de ontkalking te voltooien. Het wordt aanbevolen om ten minste eenmaal per zes maanden te ontkalken.

 De maximale of nominale lading geldt voor wasgoed dat is gemaakt volgens de relevante bepalingen van de norm IEC60456.

 Voor betere wasresultaten adviseren wij u om bij het Katoenprogramma niet meer dan 2/3 van de trommel te vullen.

EXTRA INSTELLINGEN EN FUNCTIES

Na het opstarten worden op het display het standaardprogramma en de standaardinstellingen weergegeven. Als u de standaardinstellingen wilt gebruiken, dan tikt u op ' **Start/Pauze**'-knop om het programma te starten. Gebruikers kunnen geschikte programma's en parameters selecteren en indien nodig extra functies toevoegen.

Nadat u op de knop ' **Start/Pauze**' heeft getikt om te starten, kunnen sommige van de ingestelde functies niet worden gewijzigd. Als u de instellingen wilt wijzigen, houdt u de 'Aan/uit' -knop ingedrukt om af te sluiten en start u opnieuw om het programma en de functie opnieuw te selecteren.

- Voordat u het programma start, selecteert u het programma met de hoofdknop en tikt u vervolgens op de functietoetsen om de functies Temp., Spoelen, Centrifugeren, Cyclusmodus, Sneller en Automatische Dosering in te stellen. De aanvullende functies en het scala aan selecteerbare standen variëren tussen de verschillende programma's.

Power (Aan/uit)

Wordt gebruikt om het apparaat in of uit te schakelen.

Als u het programma tijdens het gebruik moet uitschakelen, houdt u de 'Power'-knop (Aan/uit) ingedrukt om het programma uit te schakelen.

Wanneer het programma actief is en er gedurende een bepaalde periode geen bediening wordt uitgevoerd, schakelt het apparaat automatisch het scherm uit en gaat het in de energiebesparende toestand. Draai aan de hoofdknop of tik op een knop om het scherm te activeren. Als het apparaat in de standbymodus staat of wanneer het programma is afgelopen en u gedurende een bepaalde tijd geen handeling uitvoert, schakelt het apparaat het scherm automatisch uit. Als er gedurende een bepaalde periode geen bediening wordt uitgevoerd nadat het scherm is uitgeschakeld, wordt het apparaat automatisch uitgeschakeld.

In de alarmstatus schakelt het apparaat het scherm niet uit.

Start/Pauze (Start/Pauze)

Wordt gebruikt om een programma te start/pauze.

Het apparaat kan niet worden gestart als de deur niet gesloten is of het deurslot niet vergrendeld is.

AI Super Wash (AI-superwas)

Wanneer het apparaat is aangesloten op stroom, uitgeschakeld is of in de stand-bymodus staat, houdt u deze knop ingedrukt om het AI-superwasprogramma te starten.

Temp.

Wordt gebruikt om de wastemperatuur te selecteren voordat het programma wordt gestart.

Tik op deze optie om de wastemperatuur in te stellen voordat u het programma start. Tik continu om door de ingestelde versnellingen te bladeren. De temperatuur kan als volgt worden geselecteerd:

Koud/20/30/40/60/90°C. De verwarmingstemperatuur die voor elk programma kan worden ingesteld, is anders.

Rinse (Spoelen)

Deze functie wijzigt het standaard aantal spoelcycli.

Voordat u het programma start, tikt u op deze optie om het aantal spoelingen in te stellen. Tik continu om door de ingestelde versnellingen te bladeren. Het aantal spoelingen kan worden geselecteerd: 1/2/3/4/5 keer. Het aantal spoelingen dat voor elk programma kan worden ingesteld, is verschillend.

Spin (Centrifugeren)

Met deze functie kunt u de centrifugeersnelheid van het programma aanpassen.

Voordat u het programma start, tikt u op deze optie om de programmasnelheid in te stellen. Tik continu om door de ingestelde versnellingen te bladeren. De snelheidsopties zijn: 0/400/600/800/1000/1200/1400 omw. Het snelheidsbereik dat voor elk programma kan worden ingesteld, is anders. Selecteer '0rpm' om uitdroging te voorkomen en voer alleen het water af.

Cycle Mode (Modi doorlopen)

Deze functie kan de Modi doorlopen van het programma veranderen.

De huidige modus wordt voor het eerst weergegeven en staat standaard op Alleen wassen. Tik opnieuw om te schakelen tussen 'Wassen en drogen/Drogen/Wassen'.

Quicker (Sneller)

Deze functie verkort de wastijd van het programma en versnelt het wasproces.

Voordat u het programma start, tikt u op deze optie om de programmatijd te verkorten. Tik nogmaals om de versnellingsinstellingen in Sneller te doorlopen.

Sommige programma's kunnen op twee standen worden ingesteld, terwijl bij andere programma's de stand niet selecteerbaar is. Verschillende versnellingsinstellingen komen overeen met de verschillende maximale laadcapaciteiten van de programma's.

Bij programma's met automatisch wegen schakelt het selecteren van deze functie het automatisch wegen uit. Na het annuleren van de selectie, wordt het automatisch wegen hervat.

Auto Dose

De slimme doseerfunctie voor wasmiddel/wasverzachter is standaard ingeschakeld.


Tik op deze optie om deze functie in of uit te schakelen. Als u handmatig wilt toevoegen, dan schakelt u deze functie uit. Als deze functie is uitgeschakeld, dan moet u handmatig het benodigde wasmiddel voor één wasbeurt in het vakje 'Handmatig wasmiddel' van het wasmiddelenbakje gieten.

Houd de knop ingedrukt om de interface voor versnellingsinstellingen te openen, pas de dosering wasmiddel/wasverzachter aan volgens uw wensen en wissel tussen Uit/Minder/Normaal/Meer. De standaardinstelling is Standaard. Selecteer de Uit-stand om de bijbehorende slimme dosering van wasmiddel/wasverzachter uit te schakelen. Als er onvoldoende wasmiddel/wasverzachter aanwezig is, wordt er op het display een rood pictogram weergegeven als waarschuwing. Open het wasmiddelenbakje en voeg naar behoefte wasmiddel/wasverzachter toe.

Houd de wasmiddelenlade tijdens het programma gesloten.



Extra functies

- Tik op  om de extra interface voor functie-instellingen te openen:


Voor het starten van het programma kunnen gebruikers extra functies inschakelen, zoals Afstandsbediening, Dempen, Uitstel einde, Anti-kreuk, Droogniveau, Koud wassen, Voorwas, Stoom, Intensief, Vlekverwijdering, Zacht drogen en Nachtmodus, afhankelijk van hun behoeften. Gebruikers kunnen het Kinderslot voor of na het starten van een programma inschakelen indien nodig. Draai aan de hoofdknop om extra functies te selecteren, tik op  om de selectie te bevestigen en tik er nogmaals op om de selectie te annuleren. Het verlichte pictogram geeft aan dat de functie actief is. Voor verschillende programma's zijn verschillende extra functies beschikbaar die u kunt selecteren.

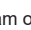
Remote Control

Deze functie kan de Remote Control-modus van het apparaat activeren/deactiveren.

Draai de hoofdknop om deze functie te selecteren, tik op de  en  pictogrammen om ze te laten oplichten, en wordt de functie Afstandsbediening ingeschakeld. Dezelfde bediening kan worden gebruikt om Afstandsbediening uit te schakelen.

Controleer voordat u de functie Remote Control activeert of de WLAN-functie is ingeschakeld en normaal is aangesloten en of de deur goed gesloten is.



Wanneer de WLAN-functie is ingeschakeld en normaal is verbonden, maar het -pictogram op het scherm niet brandt, kunt u de status bekijken of de programmameters en functie-items instellen (afhankelijk van de verschillende machtigingen van het model) via uw mobiele telefoon, maar u kunt het programma niet op afstand starten.

Wanneer de WLAN-functie is ingeschakeld en normaal is verbonden, en het -pictogram op het scherm is ingeschakeld, kunt u de programmameters en functie-items instellen via uw mobiele telefoon en kunt u het programma op afstand starten.

Na het inschakelen van de Remote Control-modus, als er gedurende een bepaalde periode geen bediening is op de hele machine en de app, gaat deze naar de energiebesparingsmodus en wordt deze automatisch uitgeschakeld als er binnen 7 dagen geen bediening is.

Child Lock (Kinderslot)

Dit apparaat is voorzien van een kinderslotfunctie om te voorkomen dat kinderen het apparaat per ongeluk inschakelen en dat er van buitenaf geen programma's kunnen worden geopend.

Draai aan de hoofdknop om deze functie te selecteren, tik op  het -pictogram licht op en de kinderslotfunctie is ingeschakeld. Dezelfde bediening kan worden gebruikt om het kinderslot te ontgrendelen. Nadat het programma is beëindigd, wordt de kinderslotfunctie automatisch uitgeschakeld.



Mute (Stil)

Deze functie beschermt andere geluiden behalve het alarmgeluid en vermindert ruis.

Draai aan de hoofdknop om deze functie te selecteren en tik op  activeren/deactiveren.


Delay End (Eindtijd uitstellen)

Met deze functie kunt u de was op uw gemak plannen. Selecteer het programma en de functie en ga vervolgens verder met het uitstellen van die functie.

Draai aan de hoofdknop om deze functie te selecteren, tik op  om de interface voor het selecteren van de uitsteltijd te openen en draai aan de hoofdknop om de eindtijd van het uitstel te selecteren. Tik op , de uitsteltijd wordt verlicht; tik op de 'Start/Pauze' knop, het uitstel is gestart.

Als u na het instellen van het uitstel het programma wijzigt en de parameters en functies (behalve de functie Anti-kreuk) opnieuw instelt voordat de functie wordt geactiveerd, dan wordt het uitstel automatisch geannuleerd.

De reserveringstijd is de eindtijd van het programma, inclusief de volledige looptijd van het programma, dus de reserveringstijd moet langer zijn dan de looptijd van het programma en de maximale tijd mag niet langer zijn dan 24 uur.

 Zorg ervoor dat de deur goed gesloten is voordat u de reserveringsfunctie gebruikt.

Anti Crease (Anti Kreuk)

Met deze functie activeert u de Anti-kreukmodus. Deze modus zorgt ervoor dat de binnentrommel na afloop van het programma met tussenpozen draait. Zo voorkomt u dat er kreukels ontstaan als de kleding langere tijd niet in de machine wordt gehaald.

Nadat u het programma hebt geselecteerd, draait u aan de hoofdknop om deze functie te selecteren en tikt u op  activeren/deactiveren.



Wanneer deze functie is geactiveerd, schakelt het apparaat aan het einde van het programma automatisch over naar de anti-kreukmodus.

Tik tijdens de werking van de anti-kreukfunctie op de knop Start/Pauze om deze functie te beëindigen. Als er geen bewerking wordt uitgevoerd, wordt het programma standaard na maximaal 12 uur automatisch beëindigd.

De anti-kreukfunctie kan niet worden ingesteld als de centrifugeersnelheid is ingesteld op 'Orpm'.

Dry Level (Droogniveau)

Deze functie stelt u in staat het droogniveau te selecteren.

In de modus 'Wassen en drogen/Drogen' draait u aan de hoofdknop om 'Droogtegraad' te selecteren en tikt u vervolgens op  om het droogstandenselectiescherm te openen. Draai aan de hoofdknop om door de ingestelde standen te schakelen. De optionele droogstanden zijn Kaststrijk/Strijken/Extra Droog/Droogtijd. Voor de programma's Ofrissen en Tijd Drogen kunt u direct 'Droogtijd' selecteren. Tik op  om het keuzemenu voor de droogtijd te openen.


'Dragen' is voor het zodanig drogen van kleding dat deze onmiddellijk kunnen worden gedragen.

'Strijken' betekent dat de kleding na het drogen een kleine hoeveelheid water bevat en weer gestreken kan worden.

'Opbergen' is voor het zodanig drogen van kleding dat deze kunnen worden opgeborgen.

'Dry Time' is een tijdgestuurde droogfunctie waarmee u de juiste droogduur kunt selecteren op basis van het type en de hoeveelheid wasgoed.

De beschikbare opties voor 'Droogtijd' zijn 15, 30, 45, 60, 90, 120, 180 of 240 minuten. Selecteer een geschikte droogtijd; als de droogtijd te kort is, zullen de kledingstukken niet volledig droog zijn.

Nadat u de selectie hebt gemaakt, tikt u op  om de selectie te bevestigen. Voordat u gaat drogen, controleer het materiaal van de kleding om te zien of ze gedroogd kunnen worden. Het drogen van kleding van verschillende materialen tegelijk zal het droogeffect beïnvloeden. Het wordt aanbevolen om deze afzonderlijk te drogen.

Aan het begin van het drogen komt er automatisch water in de trommel om de pluisjes uit het luchtkanaal te spoelen, wat normaal is.

Voordat u gaat drogen, moet u bevestigen dat de kraan open staat en dat het water koud is.

Aan het einde van het droogproces zal het apparaat gedurende een bepaalde tijd met een bepaald ritme draaien om de was los te schudden en kreukels te verminderen. Een teveel aan katoenen kleding die na het centrifugeren aan de trommelwand blijft plakken, kan het drogende effect beïnvloeden. Het wordt aanbevolen om de kleding eerst uit de trommel te halen, ze uit te schudden en vervolgens terug in de trommel te doen. Droog ze in partijtjes en overschrijd nooit de maximale hoeveelheid van dergelijke kleding.

Het apparaat kan het gewicht van de te drogen kleding detecteren en past automatisch de droogtijd en droogintensiteit aan. De droogtijd kan langer of korter zijn dan de ingestelde tijd.

Cold Wash (Koude Was)

Deze functie gebruikt koud water voor het wassen en kan automatisch de wasintensiteit en het waterniveau aanpassen om een energiezuinige en milieuvriendelijke wasprestatie te bereiken.

Voordat u het programma start, draait u aan de hoofdknop om deze functie te selecteren en tikt u op  activeren/deactiveren.

PreWash (Voorwas)

Deze functie voegt een voorwasperiode toe vóór de hoofdwafase en is geschikt voor sterk vervuilde was.

Voordat u het programma start, draait u aan de hoofdknop om deze functie te selecteren en tikt u op 'O' activeren/deactiveren.

Steam (Stoom)

Deze functie genereert stoom om kreukels te verminderen of te verwijderen en kleding comfortabeler te maken. Voordat u het programma start, draait u aan de hoofdknop om deze functie te selecteren en tikt u op 'O' om te activeren/deactiveren.

Intensive (Intensief)

Deze functie verlengt de intensieve wastijd en verbetert het wasvermogen.

Voordat u het programma start, draait u aan de hoofdknop om deze functie te selecteren en tikt u op 'O' om te activeren/deactiveren.

Stain Removal (Vlekken)

Deze functie wordt gebruikt voor het wassen van speciale vlekken.

Voordat u het programma start, draait u aan de hoofdknop om deze functie te selecteren en tikt u op 'O' om de selectie van verschillende vlektypes te openen. Nadat u een vlek hebt geselecteerd, tikt u licht op 'O' om de selectie te bevestigen, en tikt u er nogmaals op om de selectie te annuleren. Als het programma wordt gewijzigd, wordt het geselecteerde vlektype automatisch geannuleerd.

Gentle Dry (Voorzichtig drogen)

Wij raden aan om te drogen op een relatief lage temperatuur om uw kleding te beschermen.

Voordat u het programma start, draait u aan de hoofdknop om deze functie te selecteren en tikt u op 'O' activeren/deactiveren.

Night Mode (Nachtmodus)

Deze functie vermindert het was-/drooggeluid, ideaal voor gebruik 's nachts.

Voordat u het programma start, draait u aan de hoofdknop om deze functie te selecteren en tikt u op 'O' activeren/deactiveren.

FUNCTIESELECTIETABEL

Programma	Temp.	Rinse (Spoelen)	Spin (Centrifugeren)	Cycle mode (Modi doorlopen)	Quicker (Sneller)	Auto Dose	Child Lock (Kinderslot)	Mute (Stil)	Delay End (Eindtijd uitstellen)	Anti Crease (Anti Kreuk)	Dry Level (Droogniveau)	Cold Wash (Koude Was)	Prewash (Voorwas)	Steam (Stoom)	Intensive (Intensief)	Stain Removal (Vlekken)	Gentle Dry (Voorzichtig drogen)	Night Mode (Nachtmodus)
Eco 40-60	-	-	•	•	-	•	•	•	•	-	•	-	-	-	-	-	-	-
Cotton (Katoen)	•	•	•	•	•	•	•	•	•	•	•	•	•	•	•	•	•	•
Synthetics (Kreukherstellend)	•	•	•	•	•	•	•	•	•	•	•	•	•	•	•	•	•	•
Cotton Dry (Katoen Droog)	-	-	•	-	-	-	•	•	•	•	•	-	-	-	-	-	•	•
Synthetics Dry (Synthetisch Drogen)	-	-	•	-	-	-	•	•	•	•	•	-	-	-	-	-	•	•
Refresh (Opfrissen)	-	-	-	-	-	-	•	•	•	-	-	-	-	-	-	-	-	-
Baby Care	•	•	•	•	•	•	•	•	•	•	•	-	•	○	•	-	•	•
Allergy Care (Anti Allergie)	-	•	•	•	-	•	•	•	•	•	•	-	•	○	•	-	•	•
Pets (Huisdierhaar)	•	•	•	•	-	•	•	•	•	•	•	•	•	•	•	-	•	•
Power 39' (Power Wash 39')	•	•	•	•	•	•	•	•	•	•	-	-	•	•	-	-	-	-
Wash & Dry 96' (Wassen & Drogen 96')	•	-	-	•	-	•	•	•	•	•	-	-	•	•	-	-	-	-
Quick 15' (Snel 15')	•	•	•	•	-	•	•	•	•	•	-	-	•	•	-	-	-	-
Wash & Dry 49' (Wassen & Drogen 49')	-	-	-	•	-	•	•	•	•	•	-	-	•	•	-	-	-	-
Bedding (Beddengoed)	•	•	•	•	-	•	•	•	•	•	•	•	•	-	•	-	•	•
Wool (Wol)	•	•	•	•	-	•	•	•	•	-	•	-	-	-	-	-	-	•
Rinse+Spin (Spoelen + Centrifug.)	-	•	•	•	-	•	•	•	•	•	-	-	-	-	-	-	-	•
Drum Clean (Trommelreiniging)	-	-	-	-	-	-	•	•	•	-	○	-	-	-	-	-	-	•
Spin (Centrifugeren)	-	-	•	•	-	-	•	•	•	•	•	-	-	-	-	-	•	•
AI super wash (AI-superwas)	-	-	-	-	-	-	•	•	-	-	-	-	-	-	-	-	-	-
Time Dry (Timer)	-	-	-	-	-	-	•	•	•	-	-	-	-	-	-	-	-	•
Delicates (Fijne was)	•	•	•	•	-	•	•	•	•	•	•	-	-	-	-	-	-	•
Mix (Mengen)	•	•	•	•	•	•	•	•	•	•	•	•	•	-	•	-	•	•
Down (Dons)	•	•	•	•	-	•	•	•	•	•	•	-	-	-	-	-	-	•
Sportswear (Sportkleding)	•	•	•	•	-	•	•	•	•	•	•	•	•	-	-	-	•	•
Shirts (Overhemden)	•	•	•	•	-	•	•	•	•	•	•	-	-	-	-	-	•	•

- Functie selecteerbaar
- Functie niet selecteerbaar
- Functie standaard en kan niet worden geannuleerd


- Houd  ingedrukt om de systeemfunctie-instellingeninterface te openen:

Gebruikers kunnen naar behoefte WLAN, APP en Koppelen, Taal, Gebruikersprogramma, Herinnering voor Trommelreiniging, Trommelverlichting, Standaard Dosering, Dispenser2, Pompreiniging, Systeem en andere systeemfunctie-instellingen selecteren, aan de hoofdknop draaien om de gewenste functieoptie te selecteren en op 'O' tikken om de selectie te bevestigen. Het bijbehorende pictogram brandt om aan te geven dat deze functie is ingeschakeld.

WLAN

Draai de hoofdknop om deze optie te selecteren. Tik op 'O' om de WLAN-functie van het apparaat in/uit te schakelen en houd 'O' ingedrukt om het apparaat met het WLAN-netwerk te verbinden.

Stappen voor netwerkconfiguratie:

1. Schakel de stroom in, druk lang op  en draai aan de hoofdknop om 'WLAN' te selecteren.
2. Druk lang op 'O' om de netwerkconfiguratie te starten en het scherm geeft 'Verbinding maken' weer.
3. Volg vervolgens de aanwijzingen; op de APR. Nadat de verbinding is geslaagd, toont het scherm de interface 'Netwerkconfiguratie succesvol'.
4. Als het mislukt, herhaal dan de bediening vanaf de eerste stap.

APP and Pairing (App en koppelen)

Deze functie moet worden gebruikt wanneer de 'WLAN'-functie is ingeschakeld en de verbinding normaal is.

Draai aan de hoofdknop om deze optie te selecteren en tik op 'O' om de instellingeninterface 'Gebruiker toevoegen' en 'Losmaken' te openen.

Nadat het apparaat met succes is verbonden met het netwerk en is gekoppeld, kan het apparaat op afstand worden bediend via de app op de mobiele telefoon.

Language (Taal)

Draai aan de hoofdknop om deze optie te selecteren en tik op 'O' om het instellingenmenu 'Taal' te openen.

Nadat u aan de hoofdknop heeft gedraaid om de taal te selecteren, tikt u op 'O' om de selectie te bevestigen.

User Program (Gebruikerspr.)

Gebruikers kunnen de programma's instellen die op de startpagina worden weergegeven.

Draai aan de hoofdknop om deze optie te selecteren en tik vervolgens op 'O' om toegang te krijgen tot de instellingeninterface van het 'Gebruikerspr.'.

Draai aan de hoofdknop om een programma te selecteren, tik op 'O' om de selectie te annuleren en tik er nogmaals op om de selectie te bevestigen.

De programma's 'AI-superwas', 'Trommelreiniging' en 'ECO 40-60' kunnen niet van het startscherm worden verwijderd.

Drum Clean Reminder (Trommelrein. herinn.)

Met deze optie kunt u de herinneringscyclus voor het reinigen van de trommel instellen.

Draai aan de hoofdknop om deze optie te selecteren en tik op 'O' om de instellingeninterface 'Trommelrein. herinn.' te openen.

Draai aan de hoofdknop om de herinneringscyclus te selecteren en tik op 'O' om de selectie te bevestigen.


Drum Light (Trommelverlichting)

Met deze optie kunt u de trommelverlichting handmatig in-/uitschakelen.

Nadat de trommelverlichting is ingeschakeld, gaat de trommelverlichting automatisch branden wanneer de machine wordt ingeschakeld, het programma wordt gepauzeerd, het programma wordt beëindigd of wanneer het programma wordt uitgevoerd door de hoofdknop te draaien of een effectieve knop aan te raken.

Standard Dosage Amount (Standaard doseringshoeveelheid)

Met deze optie kunt u de standaard wasmiddelhoeveelheid voor Doseerbakje 1/Doseerbakje 2 instellen. Wanneer deze optie is ingeschakeld, kunt u de hoeveelheid wasmiddel/wasverzachter naar behoefte aanpassen.


Draai aan de hoofdknop om deze optie te selecteren en tik op  om de interface voor instellingen van de 'Standaard doseringshoeveelheid' te openen.


Draai aan de hoofdknop om Doseerbakje 1/Doseerbakje 2 te selecteren en tik op  om te bevestigen.


De standaarddosering voor wasmiddel is 50ml (geschikt voor 4-5kg wasgoed). De standaarddosering voor wasverzachter is ook 50ml (geschikt voor 4-5kg wasgoed). De dosering kan worden aangepast van 10 tot 100ml.

Dispenser 2 (Doseerbakje 2)


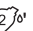
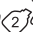
Met deze optie kunt u de doseerkeuze voor 'Doseerbakje 2' instellen. U kunt dit vakje kiezen om wasverzachter/wasmiddel te doseren naar uw behoefte.

Draai aan de hoofdknop om deze optie te selecteren, tik op  om de instellingeninterface van 'Doseerbakje 2' te openen.

Draai aan de hoofdknop om Wasverzachter/Wasmiddel te selecteren en tik op  om te bevestigen. Volg de aanwijzingen op het scherm. Nadat u uw keuze hebt gemaakt, zorg er dan voor dat u toevoegt volgens de instellingen.

'Doseerbakje 2' is standaard ingesteld op het doseren van wasverzachter. Als de wasverzachter onvoldoende is verschijnt er een rood  pictogram op het scherm als waarschuwing.


Volg de aanwijzingen op het scherm wanneer u de dosering voor 'Wasmiddel' instelt.

1. Als hetzelfde wasmiddel is geselecteerd, wordt standaard eerst het wasmiddel uit 'Doseerbakje 2' gedoseerd. Als dit onvoldoende is, wordt het wasmiddel in 'Doseerbakje 1' gedoseerd. Als beide onvoldoende zijn, wordt een rood pictogram  voor een laag wasmiddelniveau als waarschuwing op het scherm weergegeven.
2. Als er een ander wasmiddel wordt geselecteerd, dan wordt standaard het wasmiddel in 'Doseerbakje 2' gedoseerd en het pictogram  licht op. Als er onvoldoende wasmiddel in dit vakje zit, dan verschijnt het rode pictogram  als waarschuwing op het scherm.

Wanneer u overstapt op een andere wasverzachter/wasmiddel, maak dan eerst het vakje leeg en activeer de functie 'Pomp reinigen' om de resten in het vakje te reinigen voordat u overstapt om te voorkomen dat de wasprestaties worden beïnvloed.


Pump Clean (Pomp reinigen)

Met deze optie worden de resten in het compartiment gereinigd en bent u verzekerd van een optimaal wasresultaat.

Draai aan de hoofdknop om deze optie te selecteren en tik op  om de interface voor instellingen voor 'Pomp reinigen' te openen.





Draai aan de hoofdknop om Doseerbakje 1/Doseerbakje 2 te selecteren en tik op  om te bevestigen.

Open de wasmiddelenlade, leeg het bijbehorende compartiment en vul het met schoon water. Overschrijd de MAX-schaalmarkering voor de vulhoeveelheid met leidingwater niet. Sluit de wasmiddelenlade volledig nadat u water hebt toegevoegd. Volg de instructies op het scherm en activeer 'Pomp reinigen'.

 Zorg ervoor dat u het compartiment leegmaakt voordat u deze functie activeert, anders ontstaan er luchtbellen in de trommel.

System (Systeem)

Met deze optie krijgt u toegang tot de instellingeninterfaces zoals 'Systeem update', 'Terugstellen', 'Demo', 'Tips voor gebruik', 'Softwarelicenties', etc.

 Nadat u de 'Demo'-modus hebt ingeschakeld, kan het programma niet worden gestart. Om de 'Demo'-modus te verlaten, houdt u  ingedrukt om de systeeminstellingen te openen, draait u aan de hoofdknop om 'Systeem' te selecteren, tikt u op , draait u aan de hoofdknop om 'Demo' te selecteren en tikt u op  om deze uit te schakelen.

SLIM NETWERKEN

Ga naar de interface 'Instellingen' op uw smartphone of tablet, schakel Bluetooth en draadloze verbindingen in en maak verbinding met een draadloos netwerk.

OPMERKING:

Dit apparaat ondersteunt 2,4 GHz wifi.

Wanneer de Wifi-functie is ingeschakeld, neemt het stroomverbruik van het apparaat toe. Het wifi-vermogen is echter minder dan 2 W, dus dit heeft geen invloed op de energie-efficiëntieklasse van het apparaat.

Downloaden

Zoek ConnectLife in de APP-store op uw smartphone of tablet (Google Play Store, Apple App Store) en download en installeer de APP.

OPMERKING:

Om de prestaties en ervaring te verbeteren, kan de APP zonder kennisgeving worden bijgewerkt.

Inloggen

U moet inloggen op ConnectLife met uw account. Als u geen ConnectLife-account heeft, moet u een nieuw account aanmaken. Raadpleeg de gebruikersinstructies van de app voor meer informatie.


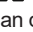
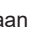
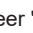
OPMERKING:

Als u al een Google-account heeft, kunt u rechtstreeks inloggen met uw Google-account.


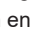
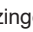
Apparaatverbinding

1. Open ConnectLife op uw smartphone of tablet.
2. Verbind uw apparaat als volgt in ConnectLife:
 - A. Klik op de '+' op het 'Startscherm'-interface en selecteer vervolgens 'Apparaat toevoegen' of 'Scannen'.
 - B. Kies 'Wasmachine' of klik op 'Scan QR-/streepjescode' of 'Handmatige invoer'.
 - C. Scan de 'QR/streepjescode' op het apparaat of voer handmatig 'AUID/SN' in. Als u het niet kunt vinden, klikt u op '?' voor instructies.
 - D. Lees de instructies en bedien het apparaat totdat het overschakelt naar de status 'Networking' (netwerken) of 'Binding' (verbinden), klik vervolgens op 'NEXT' (volgende).
 - E. De app begint te zoeken naar het apparaat. U kunt het gewenste apparaat selecteren in de zoeklijst. Indien niet gevonden, controleer dan of uw Bluetooth is geactiveerd. Houd Bluetooth in de actieve modus en klik vervolgens op 'NEXT' (volgende).
 - F. Selecteer uw wifi-thuisnetwerk, voer het wachtwoord in en klik op 'CONNECT' (verbinden). Het apparaat start het aansluit- en verbindingproces.
 - G. Na een succesvolle verbinding kunt u de naam van het apparaat en de kamer waarin het zich bevindt instellen.
 - H. Het apparaat kan nu op afstand worden bediend via de app.

Losmaken

1. Ontkoppel het apparaat:
 - A. Controleer en zorg ervoor dat de 'WLAN'-functie is ingeschakeld en normaal is verbonden.
 - B. Houd  ingedrukt om de systeemfunctie-instellingeninterface te openen.
 - C. Draai aan de hoofdknop om 'App en koppelen' te selecteren en tik op  om de selectie te bevestigen.
 - D. Draai aan de hoofdknop om 'Losmaken' te selecteren en tik op  om de selectie te bevestigen.
 - E. Selecteer 'SURE' en tik op  om alle koppelingen te ontkoppelen.
2. Ontkoppelen op het smartapparaat:
 - A. Selecteer en tik op het apparaat dat u wilt ontkoppelen op de pagina 'Apparaten'.
 - B. Tik op 'Instellingen' om de instellingenpagina te openen.
 - C. Tik op 'Apparaat verwijderen' om het apparaat in de ConnectLife-app te ontkoppelen.

Gegevens verwijderen


Houd  ingedrukt om de systeeminstellingen te openen. Draai aan de hoofdknop om 'Systeem' te selecteren en tik op . Draai aan de hoofdknop om 'Terugstellen' te selecteren en tik op . Volg de aanwijzingen op het scherm om het systeem te resetten. Nadat het systeem is gereset, worden de gegevens die op het apparaat van de gebruiker zijn opgeslagen, verwijderd.


START HET PROGRAMMA

Selecteer het programma en de functieparameters en bevestig dat het reinigingsmiddel aan de wasmiddelbak is toegevoegd en tik op de **Start/Pauze**-knop om het programma te starten.

EINDE VAN HET PROGRAMMA

Wanneer het programma eindigt, zal het apparaat een prompt laten klinken en zal het display de eindinterface tonen. De eindinterface toont het stroomverbruik, de looptijd, het waterverbruik en het aantal spoelingen van dit programma (als de droogfunctie of anti-kreukfunctie wordt toegevoegd, zal de displayinterface anders zijn nadat het programma is beëindigd). U kunt op de aan/uit-knop drukken om uit te schakelen. Als u gedurende een bepaalde periode geen handelingen uitvoert, schakelt het apparaat het scherm automatisch uit. Als u gedurende een bepaalde periode nadat het scherm is uitgeschakeld geen handelingen uitvoert, wordt het apparaat automatisch uitgeschakeld.

 Nadat het programma is beëindigd, schakelt u de stroom van het apparaat uit, schakelt u de kraan uit, haalt u het netsnoer uit het stopcontact, opent u de deur en verwijdert u het wasgoed uit de trommel.

 Sommige programma's detecteren automatisch het gewicht van de was voor het wassen en de duur van het programma wordt automatisch aangepast.

ONDERBREKINGEN EN WIJZIGEN VAN HET PROGRAMMA

ONDERBREKING VAN HET PROGRAMMA

Om het programma tijdens het gebruik te stoppen of te annuleren, moet u het apparaat uitschakelen.

WIJZIGEN VAN HET PROGRAMMA

Om het programma tijdens het gebruik te wijzigen, schakelt u het apparaat uit en weer in, selecteert u het gewenste programma en extra functies en drukt u vervolgens op de knop '**Start/Pauze**' om het nieuwe programma te starten.

HET PROGRAMMA PAUZEREN

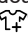
Het programma kan op elk moment tijdens de werking van het programma worden gepauzeerd door op de knop '**Start/Pauze**' te drukken. Wanneer het programma wordt gepauzeerd/knipperd voor de rest van de tijd op het display, wordt het programma gepauzeerd. Als aan de volgende voorwaarden wordt voldaan, wordt het deurslot automatisch ontgrendeld en kan de deur worden geopend.


1. De temperatuur in de trommel moet lager zijn dan de ingestelde veiligheidswaarde;

2. Het waterniveau in de trommel moet lager zijn dan de ingestelde veiligheidswaarde.

Om het programma te hervatten, sluit u eerst de deur en drukt u vervolgens op de knop '**Start/Pauze**' (Start/Pauze). Het was-/droogprogramma wordt gepauzeerd en wanneer het opnieuw wordt gestart, blijft het programma draaien vanaf de plaats waar het werd onderbroken. Het centrifugeprogramma wordt gepauzeerd en opnieuw gestart, en het programma begint vanaf het begin van de centrifugecyclus.

KLEDING TOEVOEGEN

Als u kleding moet toevoegen tijdens de werking van het programma, drukt u op de knop '**Start/Pauze**', het programma wordt gepauzeerd en het programma op het scherm zal de rest van de tijd pauzeren/knipperen. Als aan de veiligheidsvoorwaarden wordt voldaan, wordt het deurslot automatisch ontgrendeld en gaat het deurslotpictogram uit (het pictogram 'Kleding toevoegen'  brandt bij sommige modellen). Je kunt de deur openen om kleding toe te voegen. Als het deurslotpictogram niet naar buiten gaat, wordt niet voldaan aan de voorwaarden voor het openen van de deur en kunt u halverwege geen kleding toevoegen.

 Als er tijdens het wassen een aanzienlijke hoeveelheid extra wasgoed wordt toegevoegd en het waterniveau onvoldoende is, kan de effectiviteit van de reiniging afnemen, omdat het apparaat de waterinname berekent op basis van het oorspronkelijke gewicht van het wasgoed. Onvoldoende water kan ook schade aan het wasgoed veroorzaken als gevolg van wrijving en de wastijd wordt verlengd.


STORING

In geval van een storing wordt het programma onderbroken.

Knipperende signaallampen en een akoestisch signaal waarschuwen voor een dergelijk voorval (zie hoofdstuk FOUTCODES EN PROBLEEMOPLOSSING) en de foutcode (FXX) wordt op het scherm aangegeven.

STROOMUITVAL

In geval van een stroomstoring (stroomuitval) wordt het wasprogramma onderbroken. Wanneer de stroomvoorziening is hersteld, wordt het programma hervat vanaf het punt waar het werd onderbroken.

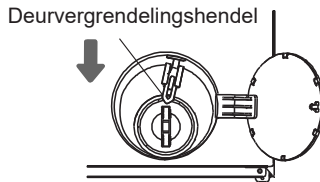
 Als er na een stroomstoring nog steeds water in het apparaat zit, open de deur dan niet totdat u het water handmatig heeft afgevoerd met behulp van het pompfilter.

NOODDEUR OPENEN


In geval van het niet openen van de deur als gevolg van stroomuitval of andere speciale omstandigheden, kan de deurvergrendelingshendel bij het pompdeksel worden gebruikt voor noodopening.

⚠ OPMERKING:

1. Gebruik deze functie niet wanneer het apparaat normaal werkt.
2. Zorg er vóór gebruik voor dat de binnentrommel niet meer draait, de temperatuur veilig is en het waterpeil onder de inlaat van het wasgoed ligt. Als het waterpeil de inlaat van het wasgoed overschrijdt, voert u het water af via de afvoerslang (indien aanwezig) of door het pompfilter langzaam los te schroeven.
3. Werkwijze: Open het pompdeksel en gebruik een gereedschap om de deurvergrendelingshendel naar beneden te trekken. De deur kan dan worden geopend (zoals weergegeven in de afbeelding). Zet de deurvergrendelingshendel terug in de oorspronkelijke positie na het openen van de deur.




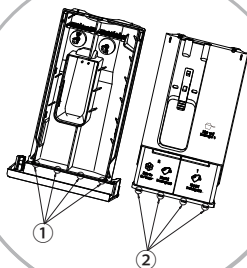
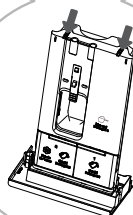
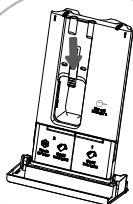
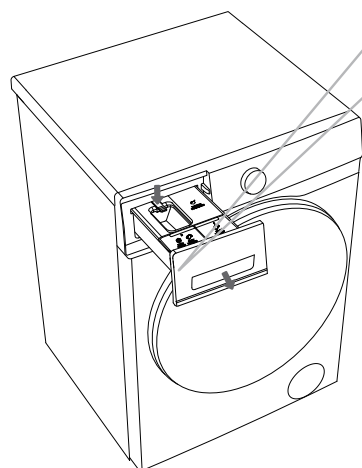
ONDERHOUD & REINIGING

 Regelmatig onderhoud kan de levensduur van het apparaat verlengen. Zorg ervoor dat u de stroomvoorziening afsluit en de kraan dichtdraait voordat u onderhoudswerkzaamheden uitvoert.

 Kinderen mogen het apparaat niet zonder toezicht schoonmaken of er onderhoud aan uitvoeren.

REINIG HET WASMIDDELENBAKJE

 Maak het wasmiddelenbakje regelmatig schoon.





1 Open de wasmiddellade, druk op de begrenziingspen zoals in de figuur wordt getoond, en trek het wasmiddelenbakje eruit.

2 Trek de twee buigribben terug op de posities die in het schema zijn aangegeven en trek ze omhoog om het deksel te verwijderen.

3 Giet de resten wasmiddel en wasverzachter uit het wasmiddelenbakje, maak het wasmiddelenbakje en het deksel van het bakje schoon onder stromend water en droog het af.

4 Steek de begrenziingsrib **2** van de deksel in de overeenkomstige gleuf **1** van het wasmiddellade en druk de deksel naar beneden totdat u een 'klik' hoort, wat betekent dat de buigribben aan de achterkant van de deksel vastzitten. Plaats het wasmiddelenbakje terug op de oorspronkelijke plaats.

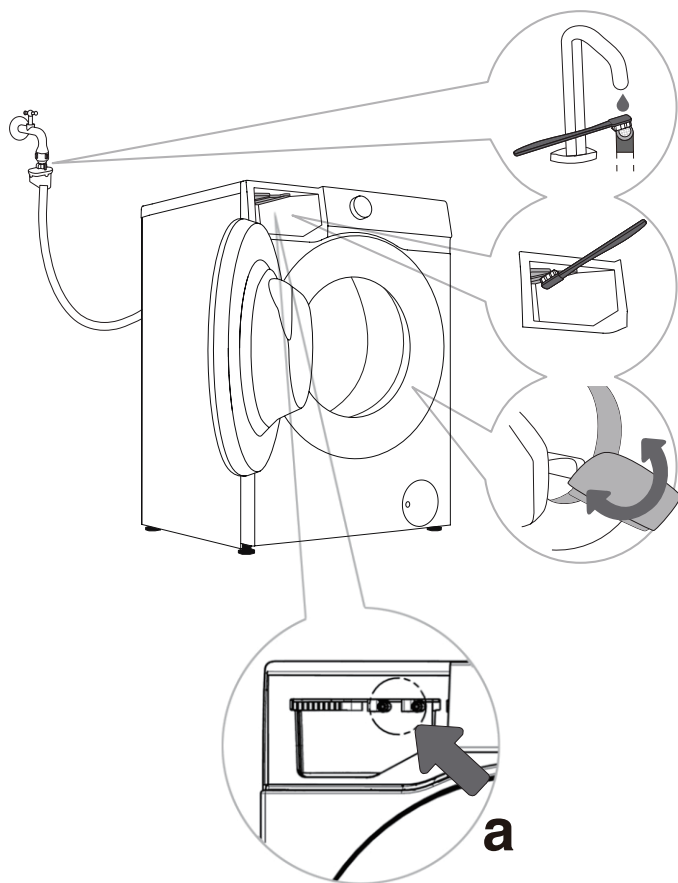
 Duw het automatische doseerbakje voor wasmiddel helemaal naar binnen. Anders kan het apparaat tijdens bedrijf geen wasmiddel/wasverzachter uit het wasmiddelenbakje halen. Als het automatische wasmiddelenbakje niet volledig gesloten is, dan functioneert het apparaat niet goed en kan er water via de hendel van het wasmiddelenbakje lekken.

 Zorg ervoor dat u bij het schoonmaken van het automatische wasmiddelenbakje alle resten wasmiddel en wasverzachter verwijdert en de onderkant van het bakje schoonmaakt. Anders kunnen er storingen optreden bij de automatische dosering.

 Laat wasmiddel en wasverzachter niet langdurig in het reservoir zitten. Het kan dan hard worden en kan dan niet meer automatisch worden gedoseerd.

 Plaats het wasmiddelenbakje niet in de vaatwasser om het te reinigen.


REINIG DE WATERINLAATSLANG, HET BUITENVAK VAN HET WASMIDDELENBAKJE EN DE RUBBEREN DEURPAKKING



1 Reinig het filter van de watertoevoerslang regelmatig.

2 Reinig de buitenkant van het wasmiddelenbakje met een borstel, met name de doseerkop aan de bovenzijde van het bakje.

3 Veeg na elke wasbeurt de rubberen deurpakking schoon om de levensduur ervan te verlengen. Houd na het wassen de deur van het apparaat op een kier zodat het vocht kan ontsnappen voordat u de deur sluit. Zo voorkomt u dat de deurrubbers gaan schimmelen.

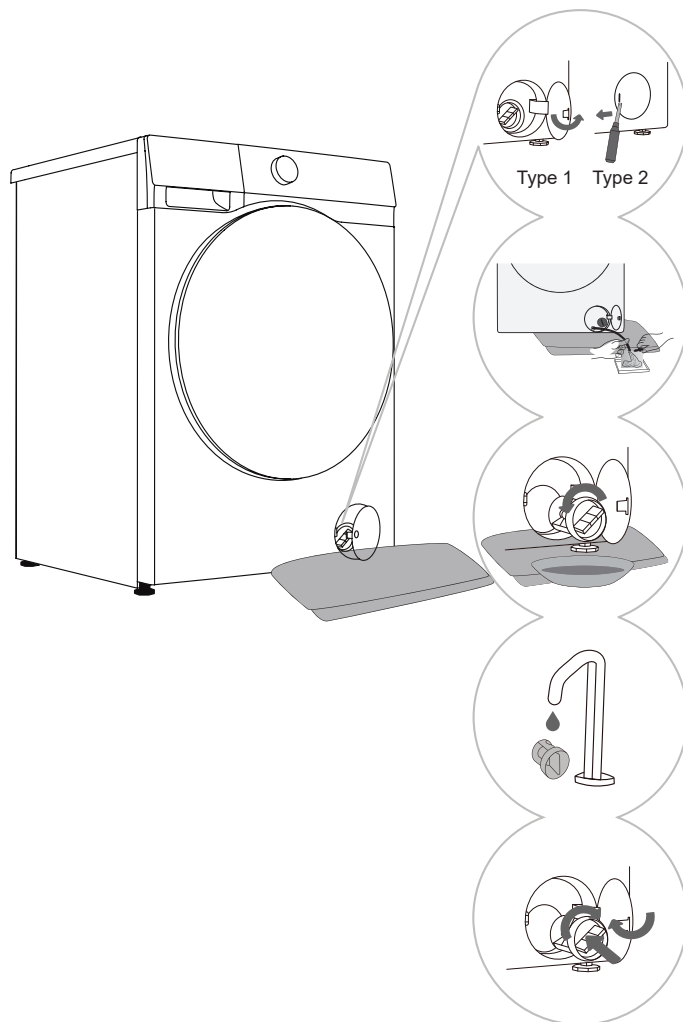
 Wanneer u vermoedt dat er geen wasmiddel/wasverzachter wordt gedoseerd, dan kunt u dit op de volgende manieren controleren:

1. Zorg ervoor dat de automatische dosering van wasmiddel/wasverzachter is geactiveerd.
 2. Trek het automatische wasmiddelenbakje eruit en controleer of de onderste afdichting los zit of beschadigd is (Afbeelding a). Als het los of beschadigd is, neem dan contact op met de klantenservice voor reparatie of vervanging.
 3. Plaats het automatische wasmiddelenbakje terug en controleer of dit normaal doseert door de onderstaande stappen te volgen.
- Trek het wasmiddelenbakje eruit en controleer of er nog wasmiddel/wasverzachter in het vakje zit.
 - Controleer of het wasmiddel normaal wordt gedoseerd: Selecteer en start het Snel 15'-programma, druk na ongeveer 2 minuten op de pauzeknop en open de deur van het apparaat. Controleer of het water in de trommel schuimt en naar wasmiddel ruikt.
 - Controleer of de wasverzachter normaal wordt gedoseerd: Controleer of de doseerinstelling voor 'Doseerbakje 2' is ingesteld op wasverzachter. Selecteer en start het programma Spoelen & Centrifug., druk na ongeveer 15 minuten op de pauzeknop en open de deur van het apparaat. Controleer of het water in de trommel schuim bevat en naar wasverzachter ruikt.
 - Als het water in de trommel schuim bevat en naar wasmiddel/wasverzachter ruikt, werkt de automatische doseerfunctie van het apparaat normaal. Neem anders contact op met de klantenservice voor reparatie of vervanging.

REINIGEN VAN HET POMPFILTER

⚠ Er kan water morsen bij het reinigen van het pompfilter. Het wordt daarom aanbevolen om een absorberende doek op de vloer te leggen.

Zorg ervoor dat het water is afgekoeld voordat u het uit het apparaat haalt.



1 Open de pompfilterklep.
Type 1: Druk op de pompfilterkap zodat deze opengaat. Type 2: Gebruik een geschikt gereedschap (platte schroevendraaier of vergelijkbaar) om de afdekking van het pompfilter te openen. (Het type varieert afhankelijk van het model.)

2 Plaats een handdoek onder de filterafdekking. Als het apparaat is voorzien van een afvoerslang, plaatst u het uiteinde van de slang in een opvangbak. Draai de afvoerslangplug totdat deze loskomt en verwijder deze om het water natuurlijk te laten weglopen. Installeer vervolgens de afvoerslangplug opnieuw. Als er geen afvoerslang is uitgerust, plaats dan een container onder het pompfilter. (Het type varieert afhankelijk van het model.)

3 Draai het pompfilter langzaam tegen de klok in. Trek het pompfilter eruit zodat het water langzaam kan weglopen.

4 Reinig het pompfilter onder stromend water.

5 Plaats het pompfilter opnieuw zoals weergegeven in de afbeelding en draai het met de klok mee vast. Voor een goede afdichting moet het oppervlak van de filterpakking schoon zijn.

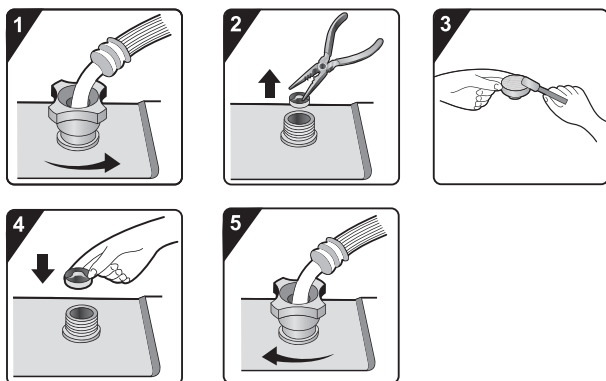
⚠ Het pompfilter moet tijdig worden gereinigd, vooral na het wassen van zeer viesachtig, wollig of zeer oud wasgoed.

⚠ Reinig ook het pompfilter als het apparaat de draaicyclus niet kan starten of als er vuil in de pomp zit (knoppen, munten, haarspelden of clips, enz.).


⚠ Open het pompfilter niet terwijl het apparaat draait. Gebruik het apparaat niet totdat het pompfilter stevig is geïnstalleerd om lekken of storingen te voorkomen.

REINIGEN VAN HET INLAATFILTER

Controleer en reinig het inlaatfilter regelmatig.
Reinig het inlaatfilter onmiddellijk als de watertoevoer traag is.
De bedieningsprocedures zijn als volgt:

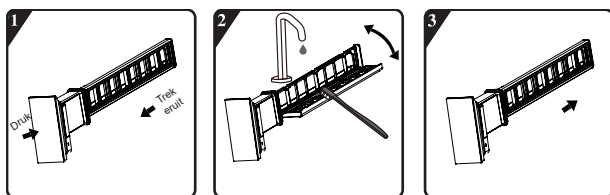


- 1 Sluit de waterkraan en schroef de waterslang los.
- 2 Verwijder het inlaatfilter.
- 3 Reinig het inlaatfilter.
- 4 Filter voor waterinlaat opnieuw installeren.
- 5 Sluit de waterslang aan. Open de waterkraan en zorg ervoor dat er geen lekken zijn bij de aansluiting. Reinig tegelijkertijd het externe compartiment van het filterscherm met een borstel met stijve haren

 Het inlaatfilter verzamelt onzuiverheden en sediment uit de watertoevoer. Het wordt aanbevolen om het minstens om de zes maanden schoon te maken, of vaker als u hard water heeft of kalkaanslag opmerkt.

Reinig het pluizenfilter


Houd het pluizenfilter schoon om een goede werking van het droog-/kledingverzorgingsprogramma te garanderen. Wij raden aan het filter direct na elke droog-/kledingverzorgingscyclus te reinigen.




- 1 Druk op de hendel van het pluizenfilter en trek het filter horizontaal naar buiten.
- 2 Open het filter en spoel het met water of maak de binnen- en buitenkant schoon met water of borstel deze voorzichtig. Na het reinigen, laat het filter aan de lucht drogen of veeg het af met een zachte, droge doek.
- 3 Installeer het volledig droge filter opnieuw.

 Bedien het apparaat niet zonder dat het filter is geïnstalleerd!


DE BUITENKANT VAN UW WASMACHINE REINIGEN

 Voordat u de buitenkant van uw wasmachine schoonmaakt, moet u de machine loskoppelen van de stroomvoorziening.

Reinig de buitenkant van het apparaat en het display met een zachte, vochtige katoenen doek en water. Gebruik vervolgens een zachte, droge doek om het apparaat droog te vegen.

 Gebruik geen oplosmiddelen of reinigingsmiddelen die het apparaat kunnen beschadigen (neem de aanbevelingen en waarschuwingen van de fabrikanten van reinigingsmiddelen in acht).

Reinig de deur van het apparaat met een vochtige doek en veeg deze vervolgens droog met een zachte, droge doek.

 Gebruik geen overmatig water om het apparaat schoon te maken.

PROBLEEMOPLOSSING

Het apparaat is uitgerust met een aantal automatische veiligheidsfuncties om fouten te detecteren en tijdig effectieve veiligheidsmaatregelen te nemen.


Deze storingen zijn meestal klein en kunnen snel worden verholpen.

Als het apparaat niet normaal kan werken, verschijnt er een foutmelding op het scherm. Raadpleeg het waarschuwingsbericht voor de juiste actie.

Als de aanbevolen methoden voor probleemoplossing het probleem niet oplossen, neem dan contact op met de klantenservice.

De gebruiker aanvaardt alle aansprakelijkheid voor eventuele gevolgen van reparaties die door hemzelf of door onbevoegd personeel worden uitgevoerd.

Storingsverschijnsel	Aanbevolen tegenmaatregelen
<p>Machine start niet</p>	<ul style="list-style-type: none"> ◇ Controleer of het netsnoer is aangesloten op het stopcontact en of het stopcontact goed werkt (door het met een ander apparaat te testen). ◇ Controleer of de deur goed gesloten is. ◇ Controleer of de 'Start-/Pauze' knop is ingedrukt. <p>Machine stopt tijdens normaal bedrijf</p> <ul style="list-style-type: none"> ◇ Controleer of de deur goed gesloten is. Sluit de deur en druk op de knop 'Start/Pauze'. ◇ Controleer op overmatig schuim. Het apparaat kan het programma voor het ontschuimen pauzeren. Na het ontschuimingsproces wordt het apparaat automatisch weer in gebruik genomen. ◇ Controleer of de veiligheidsbescherming is geactiveerd.
<p>De tijd die aan het begin van het programma wordt weergegeven, neemt toe of af</p>	<p>Dit is de adaptieve aanpassing van het apparaat aan de factoren die de wastijd beïnvloeden.</p> <ul style="list-style-type: none"> ◇ Overmatig schuim. ◇ Onbalans veroorzaakt door grote hoeveelheid was. ◇ Langere opwarmtijd door lage waterinlaattemperatuur. <p>Als gevolg van deze factoren wordt de weergegeven resterende tijd opnieuw berekend en dienovereenkomstig bijgewerkt (als het apparaat een onbalansaanpassing uitvoert, blijft de weergegeven tijd ongewijzigd). Bovendien detecteert het apparaat de belasting tijdens de watertoevoer en past het de programmatijd dienovereenkomstig aan (fuzzy control).</p>
<p>Overgebleven wasmiddel of andere additieven in de wasmiddellade na het wassen</p>	<ul style="list-style-type: none"> ◇ Controleer of de wasmiddellade correct is geïnstalleerd en schoon wordt gehouden. ◇ Controleer of de waterdruk normaal is en of het inlaatfilter verstopt is (zie hoofdstuk 'ONDERHOUD EN REINIGING').
<p>Geur in de machine</p>	<ul style="list-style-type: none"> ◇ De geur kan worden veroorzaakt door de rubberen materialen in het apparaat. Het is de rubbergeur, die na een paar keer gebruik verdwijnt.

 De garantie dekt geen storingen of defecten als gevolg van externe factoren (blikseminslag, stroomstoringen, natuurrampen, enz.).

Storingsverschijnsel	Aanbevolen tegenmaatregelen
Abnormaal geluid/lawaai tijdens het wassen	<ul style="list-style-type: none"> ◇ Vreemde voorwerpen, zoals sleutels, munten of pinnen kunnen in de trommel zijn gevallen. Stop het apparaat en controleer op vreemde voorwerpen in de trommel. Als het geluid aanhoudt na het opnieuw opstarten, neem dan contact op met de klantenservice. ◇ Wasgoed kan ongelijk verdeeld zijn in de trommel. Pauzeer het programma, ontgrendel de deur en verdeel het wasgoed opnieuw.
Hevige trillingen tijdens het centrifugeren	<ul style="list-style-type: none"> ◇ Controleer of het apparaat waterpas staat en of alle vier de poten stevig op de vloer staan. ◇ Controleer of de transportschroeven/-stangen zijn verwijderd. Transportschroeven/-stangen moeten worden verwijderd voordat het apparaat wordt gebruikt. ◇ Controleer of alle schuimsteunen van de onderkant van het apparaat zijn verwijderd.
Slecht centrifuge-effect	<p>Het apparaat is uitgerust met een balansdetectie- en correctiesysteem. Na het detecteren van onbalans veroorzaakt door zware was (bijv. badjassen) en verschillende draaipogingen, verlaagt het systeem automatisch de centrifugeisnelheid of stopt het zelfs het centrifugeproces om het apparaat te beschermen.</p> <ul style="list-style-type: none"> ◇ Als het wasgoed na het centrifugeren nog steeds erg nat is, haalt u het wasgoed uit de trommel, schud u het los en selecteert u het centrifugeerprogramma opnieuw. ◇ Overmatig schuim kan het centrifugeereffect aantasten. Zorg ervoor dat u een geschikte hoeveelheid laagschuimend reinigingsmiddel gebruikt. ◇ Controleer of de draaisnelheid is ingesteld op 'O' of 'Niet centrifugeren'.
Waterlekkage	<ul style="list-style-type: none"> ◇ Lek uit de watertoevoerslang. Controleer de aansluiting tussen de kraan en de aansluiting van de watertoevoerslang op lekken. Als er een lek is, wikkel dan afdichtingstape rond het uiteinde van de kraan of vervang de kraan. Het wordt aanbevolen om de aansluiting tussen de aansluiting van de watertoevoerslang en de inlaatklep op dichtheid te controleren. Draai de aansluiting vast om lekken te elimineren. ◇ Lek uit de afvoerslang. Bij modellen met een bovenste afvoer mogen de afvoerslangklemmen niet worden verwijderd, omdat dit zal resulteren in een continue waterafvoer. ◇ Lek uit de wasmiddellade. De wasmiddellade is niet goed gesloten. Druk op de hendel om de wasmiddellade goed te sluiten. ◇ Lek uit de deurafdichting. Controleer de deurafdichting op vreemde voorwerpen en reinig indien nodig.
Gekreukt wasgoed	<ul style="list-style-type: none"> ◇ Het wasgoed wordt niet onmiddellijk uit de trommel verwijderd. Nadat de wascyclus is voltooid, verwijdert u het wasgoed onmiddellijk uit de trommel. ◇ Het apparaat is overbelast. De trommel mag niet vol met was zitten en de deur moet gemakkelijk te sluiten zijn. ◇ De draaisnelheid is te hoog. Stel een geschikte centrifugeersnelheid in voor het type wasgoed.

DROOGFOUT (VOOR DROOGTROMMELMODELLEN)

Storingsverschijnsel	Aanbevolen tegenmaatregelen
<p>Het apparaat voert het droogproces niet uit</p>	<ul style="list-style-type: none"> ◇ Controleer of het droogprogramma is ingesteld. ◇ Controleer of de waterkraan ongeopend is. ◇ Controleer of de deur goed gesloten is. ◇ Controleer of de belasting te hoog is (zie PROGRAMMATABEL voor capaciteitsvereisten) en haal een deel van het wasgoed er weer uit om te drogen.
<p>Slecht droogeffect</p>	<ul style="list-style-type: none"> ◇ Controleer of de belasting te hoog is. Als dit het geval is, zal dit een onbevredigend droogeffect en meer kreukels veroorzaken. Scheid het wasgoed in de trommel voor individuele droging. ◇ Controleer of zwaardere items (bijv. dik katoen) worden gemengd met lichtere items (bijv. synthetische stoffen). ◇ Droog de was apart per type.
<p>Overmatige droogtijd</p>	<ul style="list-style-type: none"> ◇ Controleer of de belasting te hoog is (zie PROGRAMMATABEL voor capaciteitsvereisten) en haal een deel van het wasgoed er weer uit om te drogen. ◇ Wasgoed is niet voldoende gedraaid (zie sectie Slecht centrifuge-effect' voor begeleiding). ◇ Een grote hoeveelheid dikkere was (bijv. jeans).
<p>Geur tijdens het drogen</p>	<ul style="list-style-type: none"> ◇ Het gebruik van reinigingsmiddelen of wasverzachters met sterke chemische geuren kan tijdens het drogen geurtjes veroorzaken. ◇ Als het apparaat niet grondig wordt gereinigd, kan achtergebleven vuil tijdens het drogen geurtjes produceren. Reinig het apparaat regelmatig (zie hoofdstuk 'ONDERHOUD EN REINIGING') en verwijder onmiddellijk het wasgoed na het drogen.

STORINGSCODES EN PROBLEEMOPLOSSING

Als het apparaat niet normaal werkt en de volgende codes worden weergegeven, duidt dit mogelijk niet op een fout. Raadpleeg de FOUTCODES voor de juiste actie.


Probleem/Storing	Beschrijving	Wat te doen?
F01	Storing in de watertoevoer	Controleer het volgende: 1. Staat de waterkraan open? Is de druk te laag? 2. Is de watertoevoerslang bekneld? 3. Is het inlaatfilter verstopt? 4. Is de watertoevoerslang bevroren? Nadat het oplossen van problemen is voltooid, drukt u op de knop 'Start/Pauze' om de werking voort te zetten.
F03	Storing in waterafvoer	Controleer het volgende: 1. Is de afvoerslang bekneld? Stroomt het water door de slang? 2. Is het filter op de afvoerslang verstopt? 3. Is de afvoerslang bevroren? Nadat het oplossen van problemen is voltooid, drukt u op de knop 'Start/Pauze' om de werking voort te zetten.
F24	Overloop	Pauzeer en start het programma opnieuw. Als het apparaat blijft overlopen, sluit dan de waterkraan en neem contact op met een servicemonteur.
F13	Deurvergrendelingsfout	De deur is gesloten, maar kan niet worden vergrendeld. Schakel het apparaat uit en weer in. Start vervolgens het wasprogramma opnieuw. Neem contact op met een servicemonteur als de storing aanhoudt.
F14	Deurontgrendelingsfout	De deur is gesloten, maar kan niet worden ontgrendeld. Schakel het apparaat uit en vervolgens weer in. Neem contact op met een servicemonteur als de storing aanhoudt.
Unb	Onbalansalarm	Het onbalansalarm moet op de volgende manieren worden opgelost: 1. Wasgoed in de war Als het wasgoed in de war is geraakt, schakel dan eerst het apparaat uit, open de deur, schud het wasgoed los en plaats het terug in de trommel. Sluit vervolgens de deur en selecteer opnieuw het centrifugeprogramma. 2. Te licht wasgoed Schakel het apparaat uit, open de deur en voeg extra wasgoed toe (of één of twee handdoeken). Sluit vervolgens de deur en selecteer opnieuw het draaiprogramma.
Anders	Andere modulefout	Zet de machine uit en vervolgens weer aan; als de storing nog steeds aanwezig is, neem dan contact op met een servicetechnicus.


ONDERHOUD

VOORDAT U EEN SERVICEMONTEUR BELT

Wanneer u contact opneemt met het servicecentrum, geef dan uw apparaatmodel op.

Het model, de code/id, het type en het serienummer staan vermeld op het typeplaatje van het apparaat.

 Gebruik in geval van een defect alleen reserveonderdelen die zijn goedgekeurd door erkende fabrikanten.

 Reparaties of garantieclaims als gevolg van onjuiste aansluitingen of verkeerd gebruik van het apparaat vallen niet onder de garantie. In dergelijke gevallen zijn de kosten van reparatie voor rekening van de gebruiker.

GEBRUIKSAANBEVELINGEN

Wanneer je voor het eerst gekleurde kleding wast, was ze dan afzonderlijk op kleur.

Was zwaar vervuild wasgoed in kleinere hoeveelheden, met een verhoogd poederwasmiddel of een voorwascyclus (indien beschikbaar). Breng vóór het wassen een speciale vlekkenverwijderaar aan op hardnekkige vlekken. We raden aan om 'tips voor het verwijderen van vlekken' te raadplegen.

Als u de was vaak op lage temperaturen en met vloeibare reinigingsmiddelen wast, kunnen zich bacteriën ontwikkelen en geurtjes in het apparaat veroorzaken. Om dergelijke geurtjes te voorkomen, raden we aan om van tijd tot tijd 'Trommelreiniging' (of andere programma's voor hoge temperaturen) uit te voeren.

We raden aan om zeer kleine hoeveelheden wasgoed te vermijden, omdat dit zal leiden tot overmatig gebruik van energie en slechte prestaties van het apparaat.

Maak gevouwen of in de war geraakt wasgoed los voordat u het in de trommel plaatst.

Gebruik alleen reinigingsmiddelen voor het apparaat.

Als de waterhardheid hoger is dan 14°dH, moet een waterontharder worden gebruikt. Schade aan de verwarmers als gevolg van onjuist gebruik van waterontharders valt niet onder de garantie. Controleer de informatie over de waterhardheid bij uw plaatselijke waterleidingbedrijf of -instantie.

Het gebruik van bleekmiddelen op chloorbasis wordt niet aanbevolen, omdat deze de verwarmers kunnen beschadigen.

als u een ontkalkingsmiddel, bleekmiddel of kleurstof gebruikt, gebruik dan alleen het soort dat geschikt is voor gebruik in het apparaat.

Gebruik geen oplosmiddelen of soortgelijke chemicaliën (bijv. verfverdunner, terpentijn, benzine).

Voeg geen geharde klontjes poederwasmiddel toe aan de wasmiddeldispenser, omdat dit de leidingen in het apparaat kan verstopen.

Poeder of vloeibaar wasmiddel moet worden toegevoegd volgens de instructies van de fabrikant, de wastemperatuur en het geselecteerde programma.

Bij gebruik van geconcentreerde vloeibare wasverzorgingsmiddelen raden we aan om ze te verdunnen met water om verstopping van de afvoer van de wasmiddellade te voorkomen.

Vloeibaar wasmiddel is geschikt voor wasprogramma zonder voorwascyclus. Wees voorzichtig om te voorkomen dat u wasmiddel en wasverzachter mengt.

Bij hogere centrifugesnelheden zal er minder restvocht in het wasgoed aanwezig zijn. Hierdoor zal het drogen in een wasdroger zuiniger en sneller verlopen.

TIPS VOOR HET VERWIJDEREN VAN VLEKKEN

Voordat u speciale vlekkenverwijderaars gebruikt, probeer dan de natuurlijke methoden te gebruiken die het milieu niet schaden op minder hardnekkige vlekken. Echter, tijdige behandeling maakt het verwijderen van vlekken gemakkelijker!

Verwijder vlekken door ze af te spoelen met koud (lauw) water - maar nooit met heet water!

Vlekken	Vlekken
Modder	Wanneer de vlek droog is, schraap deze eerst van het wasgoed af voordat u het in het apparaat wast. Als de vlek hardnekkig is, week deze dan vóór het wassen in met een enzymatisch vlekverwijderingsmiddel. Als de vlek niet hardnekkig is, was dan vóór het wassen het wasgoed met vloeibaar wasmiddel of waspoeder en water.
Antitranspirant	Breng vloeibaar wasmiddel aan op het wasgoed voordat u het in het apparaat wast. Breng vlekkenverwijderaars aan op hardnekkige vlekken. U kunt ook bleekmiddel op basis van zuurstof gebruiken voor de was.
Thee	Week of spoel de was in koud water en voeg indien nodig vlekkenverwijderaar toe.
Chocolade	Week of spoel de was met lauw zeepsop. Breng vervolgens citroensap aan en spoel af.
Inkt	Breng voor het wassen in het apparaat vlekverwijderaar aan op de vlek. U mag ook gedenatureerde alcohol gebruiken. Keer de was binnenstebuiten en leg een papieren handdoek onder de vlek. Gebruik de alcohol aan de achterkant van de vlek. Spoel het wasgoed aan het einde van het proces grondig af.
Viltstiften	Verdun wat zetmeel in water en breng het aan op de vlek. Als het opdroogt, wrijft u het eraf met een borstel. Plaats vervolgens het wasgoed in het apparaat om te wassen.
Baby (urine, modder, voedselvlekken)	Laat de vlekken minstens een half uur weken in lauw water voordat u ze in het apparaat wast. Voeg een vlekkenverwijderaar op basis van enzymen toe om vlekken gemakkelijker te verwijderen.
Gras	Week het wasgoed in een vlekverwijderaar op basis van enzymen voordat u het in het apparaat wast. Grasvlekken kunnen ook worden verwijderd door ze (ongeveer 1 uur) te weken in verdund citroensap of gedistilleerde azijn.
Ei	Week de was in een vlekverwijderaar op basis van enzymen. Week minstens 30 minuten in koud water, of een paar uur als de vlekken hardnekkig zijn. Was vervolgens in het apparaat.
Koffie	Week het wasgoed in zout water. Als de vlek niet vers is, week deze dan met een mengsel van glycerine, ammoniak en alcohol.

Vlekken	Vlekken
Schoenpoets	Breng bakolie aan op de vlek en spoel af.
Bloed	Verse vlek - Spoel het wasgoed af met koud water en was het in het apparaat. Gedroogde vlek - Week de was in een vlekverwijderaar op basis van enzymen. Was vervolgens in het apparaat. Als de vlek niet verdwijnt, probeer deze dan te verwijderen met een bleekmiddel dat geschikt is voor uw wasgoed.
Lijm, kauwgom	Plaats de was in een zak en plaats deze in de vriezer totdat de vlek hard wordt. Verwijder het vervolgens met een stomp mes. Verdun de vlek met een voorwasvlekverwijderaar en spoel grondig uit. Was tot slot de was in het apparaat.
Make-up	Gebruik een vlekverwijderaar voor de voorwas en was vervolgens in het apparaat.
Boter	Breng vlekverwijderaar aan op het wasgoed voordat u het in het apparaat wast. Spoel vervolgens af met heet water (zo heet als de stof toelaat).
Melk	Week de was in een vlekverwijderaar op basis van enzymen. Laat het minstens 30 minuten weken, of enkele uren als de vlekken hardnekkig zijn. Was vervolgens in het apparaat.
Vruchtensap	Breng een mengsel van zout en water aan op de vlek. Laat het een tijdje inwerken en spoel het daarna uit. U kunt natriumbicarbonaat, gedistilleerde azijn of citroensap op de vlek aanbrengen voordat u deze in het apparaat wast. Gebruik voor oude vlekken glycerine. Spoel na 20 minuten af met koud water. Was tot slot de was in het apparaat.
Wijn	Week de was minstens 30 minuten in koud water. Gebruik ook een vlekverwijderaar. Was daarna in het apparaat.
Wax	Zet de was in de vriezer tot de wax hard wordt. Schraap het er dan af. Verwijder de resterende wax door een papieren handdoek op de vlek te leggen en verwarm deze vervolgens met een strijkijzer totdat het papier de wax absorbeert.
Zweet	Wrijf vloeibaar wasmiddel grondig in de vlek voordat u het in het apparaat wast.
Kauwgom	Plaats de was in de vriezer tot de kauwgom hard wordt. Was vervolgens in het apparaat.

AFVOERING



De verpakking is gemaakt van milieuvriendelijke materialen die kunnen worden gerecycled, weggegooid of vernietigd zonder gevaar voor het milieu. Hiertoe worden verpakkingsmaterialen op de juiste wijze geëtiketteerd.

Het symbool op het product of de verpakking geeft aan dat het product niet als normaal huishoudelijk afval mag worden behandeld. Breng het product naar een erkend inzamelcentrum voor de verwerking van afgedankte elektrische en elektronische apparatuur.

Wanneer u het apparaat aan het einde van zijn levensduur weggooit, verwijdert u alle netsnoeren en vernietigt u de deurvergrendeling en -schakelaar om te voorkomen dat de deur vergrendelt en om te voorkomen dat kinderen of kleine dieren erin vast komen te zitten en dit gevaar kan veroorzaken.

Dit apparaat is gemarkeerd volgens de Europese afvalrichtlijn (WEEE).

Een correcte afvoering van het product helpt eventuele negatieve effecten op het milieu en de gezondheid van mensen te voorkomen, die kunnen optreden in geval van onjuiste verwijdering van het product. Voor gedetailleerde informatie over het afvoeren en verwerken van het product, neemt u contact op met de betreffende gemeentelijke instantie die verantwoordelijk is voor afvalbeheer, uw huishoudelijke afvalinzameldienst of de winkel waar u het product heeft gekocht.



GEBRUIKELIJKE VERBRUIKSTABEL


Programma-instructies


1. Het Eco 40-60-programma is in staat om normaal vervuild katoenen wasgoed dat wasbaar is verklaard ongeveer 40°C tot 60°C samen in dezelfde cyclus te reinigen, en dat dit programma wordt gebruikt om de naleving van de EU-wetgeving inzake ecologisch ontwerp te beoordelen.
2. Het stroomverbruik van de uitstand is 0,49 W.
3. De meest efficiënte programma's op het gebied van energieverbruik zijn over het algemeen programma's die presteren bij lagere temperaturen en een langere duur hebben.
4. Het laden van de huishoudelijke wasmachine tot de door de fabrikant aangegeven capaciteit voor de respectieve programma's zal bijdragen aan energie- en waterbesparingen.
5. Correct gebruik van wasmiddel, wasverzachters en andere additieven. Gebruik niet te veel wasmiddel. Dit kan de wasresultaten nadelig beïnvloeden.
6. Periodieke reiniging, inclusief optimale frequentie, en kalkaanslagpreventie en -procedure.
7. Geluid en resterend vochtgehalte worden beïnvloed door de centrifugeersnelheid: hoe hoger de centrifugeersnelheid in de centrifugeerfase, hoe hoger het geluid en hoe lager het resterend vochtgehalte.
8. De productinformatie en QR-code worden weergegeven in het energieverbruikslabel. De productregistratie-informatie kan worden verkregen door de QR-code te scannen.
9. De informatie van standaardprogramma's.

Programma	Geselecteerde temperatuur (°C)	Nominale capaciteit (kg)	Maximale temperatuur in de trommel (°C)	Programmaduur (u:min)	Energieverbruik (kWh/cyclus)	Waterverbruik (liter/cyclus)	Resterend vochtgehalte (%)	Maximale snelheid bereikt (omw.)
Eco40-60 vollast	-	12,0	29	4:00	0,690	68,0	44,90	1430
Eco40-60 halve lading	-	6,0	29	3:00	0,450	48,0	44,90	1430
Eco40-60 1/4 lading	-	3,0	25	2:58	0,228	32,0	44,90	1430
Volledige was- en drooglading	-	8,0	25	9:59	2,274	58,0	-	-
Was- en droogprogramma halve lading	-	4,0	25	6:39	1,200	38,0	-	-
Cotton (Katoen)	20°C	12,0	20	2:18	0,380	145,0	55,00	1400
Cotton (Katoen)	60°C	12,0	56	3:58	2,500	145,0	55,00	1400
Kreukherstellend	40°C	6,0	40	2:45	1,250	130,0	35,00	1400
Snel 15'	20°C	2,0	20	0:15	0,065	38,0	75,00	800

De opgegeven waarden voor programma's anders dan het ECO 40-60-programma en de was- en droogcyclus zijn alleen indicatief.

De invoermodus van de was- en droogcyclus is: Eco 40-60 +  +  + Droogniveau + Eco.

 Maximale of nominale belasting is van toepassing op wasgoed dat is voorbereid volgens de IEC 60456-norm.

 Als gevolg van afwijkingen in het type en de hoeveelheid wasgoed, het draaien, de oscillatie van de voeding en de omgevingstemperatuur en vochtigheid, kunnen de waarden voor de programmaduur en het stroomverbruik die bij de eindgebruiker worden gemeten, verschillen van de waarden die in de tabel worden vermeld.

Wij behouden ons het recht voor om eventuele wijzigingen en fouten in de gebruiksaanwijzing.

Hisense

life reimagined