

# AOC GAMING



## Manuel de l' Utilisateur

### C27G4HX2

AOC GAMING MONITOR

Sécurité .....	1
Conventions nationales .....	1
Alimentation .....	2
Installation.....	3
Nettoyage .....	4
Autres.....	5
Configuration .....	6
Contenu de la boîte .....	6
Montage du support et de la base.....	7
Réglage de l'angle de vue.....	8
Connexion du moniteur .....	9
Fixation murale .....	10
fonction Adaptive-Sync .....	11
HDR .....	12
Réglage .....	13
Touches de raccourci.....	13
Réglage OSD .....	14
Réglage du jeu .....	15
Image.....	17
Paramètres .....	20
Audio .....	21
Configuration OSD.....	22
Informations.....	23
Indicateur LED .....	24
Dépannage.....	25
Spécifications .....	26
Spécifications générales.....	26
Modes d'affichage prédéfinis .....	27
Affectations des broches.....	28
Plug and Play.....	29

# Sécurité

## Conventions nationales

Les sous-sections suivantes décrivent les conventions nationales utilisées dans ce document.

### Notes, mises en garde et avertissements

Tout au long de ce guide, des blocs de texte peuvent être accompagnés d'une icône et imprimés en caractères gras ou italiques. Ces blocs correspondent aux notes, mises en garde et avertissements, et sont utilisés comme suit :



**REMARQUE** : Une **REMARQUE** indique une information importante qui vous aide à mieux exploiter votre système informatique.




**ATTENTION** : Une **ATTENTION** signale un risque potentiel d'endommagement du matériel ou de perte de données et vous précise comment éviter ce problème.





**AVERTISSEMENT** : Un **AVERTISSEMENT** signale un risque potentiel de blessure corporelle et vous précise comment éviter ce problème.


Certaines mises en garde peuvent apparaître sous des formats alternatifs et peuvent ne pas être accompagnées d'une icône. Dans ces cas, la présentation spécifique de la mise en garde est imposée par l'autorité réglementaire.


## Alimentation électrique

 Le moniteur doit être alimenté uniquement par le type de source indiqué sur l'étiquette. Si vous ne connaissez pas le type d'alimentation électrique dans votre domicile, consultez votre revendeur ou votre fournisseur d'électricité local.

 Le moniteur est équipé d'une prise à trois broches avec mise à la terre, une prise munie d'une troisième broche de mise à la terre. Cette prise ne peut être insérée que dans une prise électrique avec mise à la terre, pour des raisons de sécurité. Si votre prise ne peut recevoir de prise à trois fils, faites installer une prise appropriée par un électricien ou utilisez un adaptateur pour raccorder l'appareil à la terre en toute sécurité. Ne détournez pas la fonction de sécurité de la prise avec terre.

 Débranchez l'appareil lors d'un orage ou lorsqu'il ne sera pas utilisé pendant de longues périodes. Cela protégera le moniteur contre les dommages causés par les surtensions électriques.

 Ne surchargez pas les multiprises ni les rallonges électriques. Une surcharge peut entraîner un incendie ou un choc électrique.

 Pour garantir un fonctionnement satisfaisant, utilisez le moniteur uniquement avec des ordinateurs certifiés UL, équipés de prises configurées entre 100-240 V AC, min. 5 A.

 La prise murale doit être installée à proximité de l'équipement et être facilement accessible.

# Installation

**!** Ne placez pas le moniteur sur un chariot, un support, un trépied, un support mural ou une table instable. Si le moniteur tombe, il peut blesser une personne et causer des dommages graves à ce produit. Utilisez uniquement un chariot, un support, un trépied, un support mural ou une table recommandés par le fabricant ou fournis avec ce produit. Suivez les instructions du fabricant lors de l'installation du produit et utilisez les accessoires de montage recommandés par celui-ci. Un produit combiné à un chariot doit être déplacé avec précaution.

**!** Ne jamais introduire d'objet dans la fente du boîtier du moniteur. Cela pourrait endommager des composants du circuit, provoquant un incendie ou un choc électrique. Ne jamais renverser de liquide sur le moniteur.

**!** Ne pas poser l'avant du produit sur le sol.

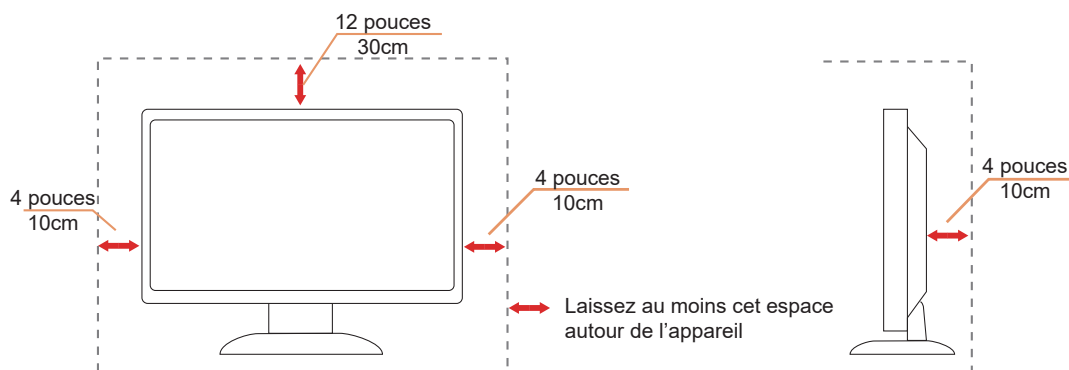
**!** Si vous montez le moniteur sur un mur ou une étagère, utilisez un kit de montage approuvé par le fabricant et suivez les instructions fournies.

**!** Laissez un espace autour du moniteur comme indiqué ci-dessous. Sinon, la circulation d'air pourrait être insuffisante, ce qui peut provoquer une surchauffe entraînant un incendie ou des dommages au moniteur.

**!** Pour éviter d'éventuels dommages, par exemple le décollement du panneau par rapport au biseau, assurez-vous que le moniteur ne s'incline pas vers le bas de plus de -5 degrés. Si l'inclinaison maximale vers le bas de -5 degrés est dépassée, les dommages au moniteur ne seront pas couverts par la garantie.

Voir ci-dessous les zones de ventilation recommandées autour du moniteur lorsqu'il est installé au mur ou sur son support :

## Monté avec le support



# Nettoyage


⚠️ Nettoyez régulièrement le boîtier avec un chiffon doux légèrement humidifié à l'eau.


⚠️ Pour le nettoyage, utilisez un chiffon doux en coton ou en microfibre. Le chiffon doit être humide et presque sec ; évitez que du liquide pénètre dans le boîtier.



⚠️ Veuillez débrancher le cordon d'alimentation avant de nettoyer le produit.

## Autre

 Si le produit dégage une odeur, un bruit ou de la fumée inhabituels, débranchez IMMÉDIATEMENT la prise d'alimentation et contactez un centre de service.


 Assurez-vous que les orifices de ventilation ne sont pas obstrués par une table ou un rideau.

 Ne soumettez pas l'écran LCD à de fortes vibrations ni à des impacts importants pendant son fonctionnement.

 Ne frappez pas et ne laissez pas tomber le moniteur durant son fonctionnement ou son transport.

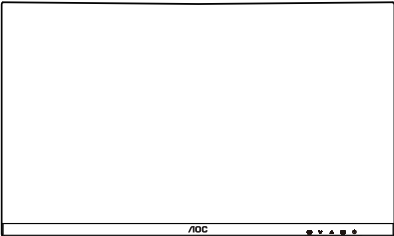
 Les cordons d'alimentation doivent être conformes aux normes de sécurité. Pour l'Allemagne, il doit s'agir d'un cordon H03VV-F, 3G, 0,75 mm<sup>2</sup> ou d'un modèle supérieur.

Pour les autres pays, utilisez les types appropriés conformément aux normes locales.

 Une pression sonore excessive provenant des écouteurs et casques peut provoquer une perte auditive. Le réglage de l'égaliseur au maximum augmente la tension de sortie des écouteurs et casques, augmentant ainsi le niveau de pression sonore.

# Installation

## Contenu de la boîte



Monitor

\*



Quick Start Guide

\*



Warranty Card



Stand



Base



Power Cable

\*



HDMI Cable

\*



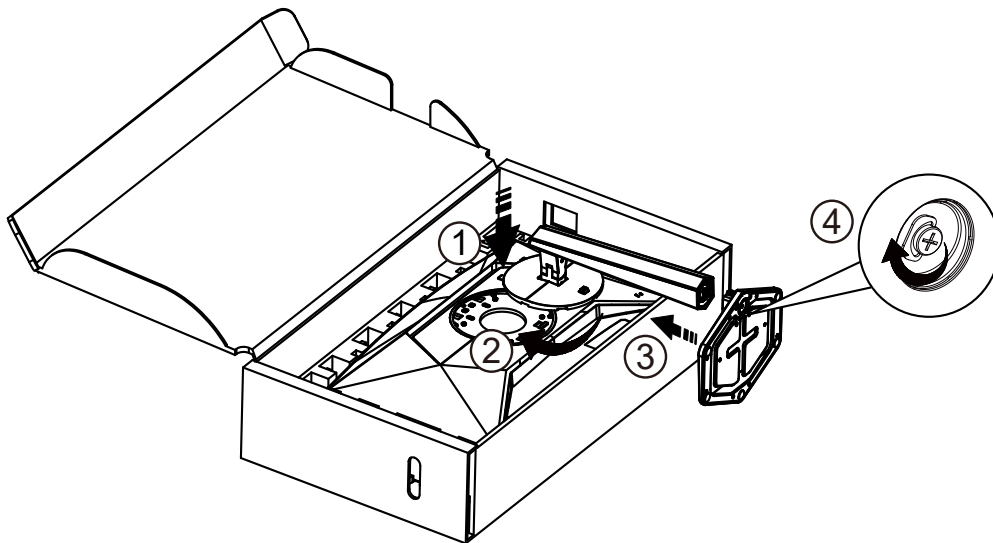
DisplayPort Cable

\* Tous les câbles de signal ne sont pas fournis dans tous les pays et régions. Veuillez vérifier auprès du revendeur local ou de la succursale AOC pour confirmation.

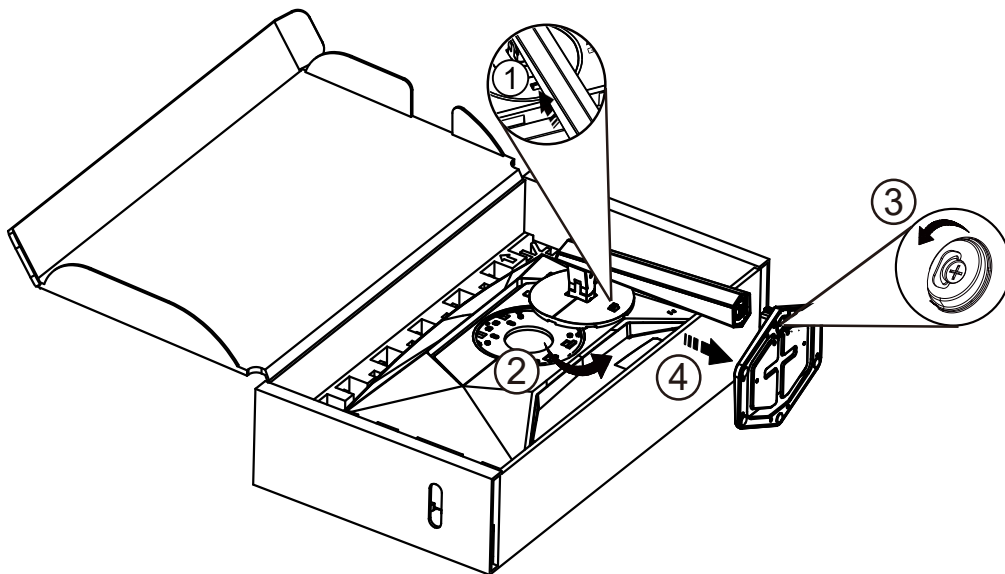
## Montage du support et de la base

Veillez installer ou retirer la base en suivant les étapes ci-dessous.

### Installation :



### Retrait :



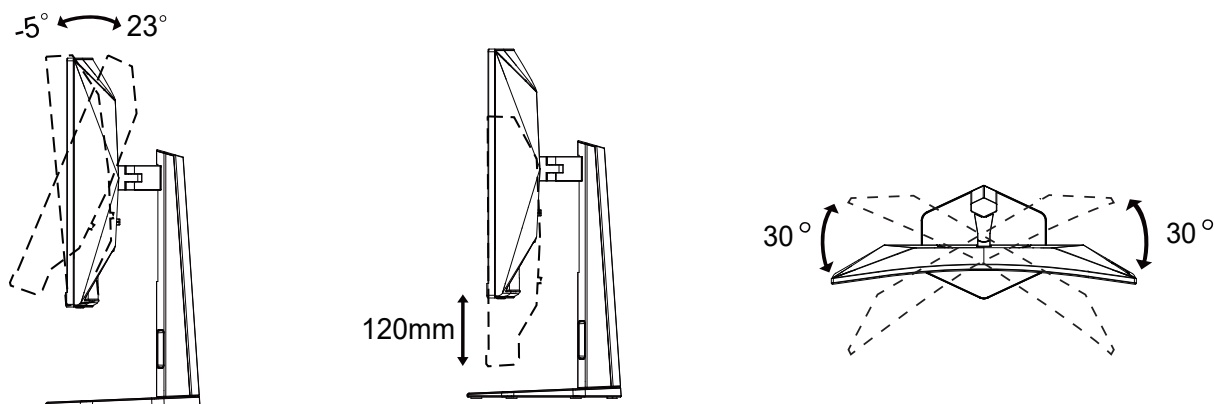
 REMARQUE : Le design de l'écran peut différer de celui illustré.

## Réglage de l'angle de vision

Pour une expérience visuelle optimale, il est recommandé que l'utilisateur puisse voir l'intégralité de son visage à l'écran, puis ajuste l'angle du moniteur en fonction de ses préférences personnelles.

Maintenez le support afin d'éviter que le moniteur ne bascule lorsque vous modifiez l'angle.

Vous pouvez ajuster le moniteur comme suit :



### REMARQUE :

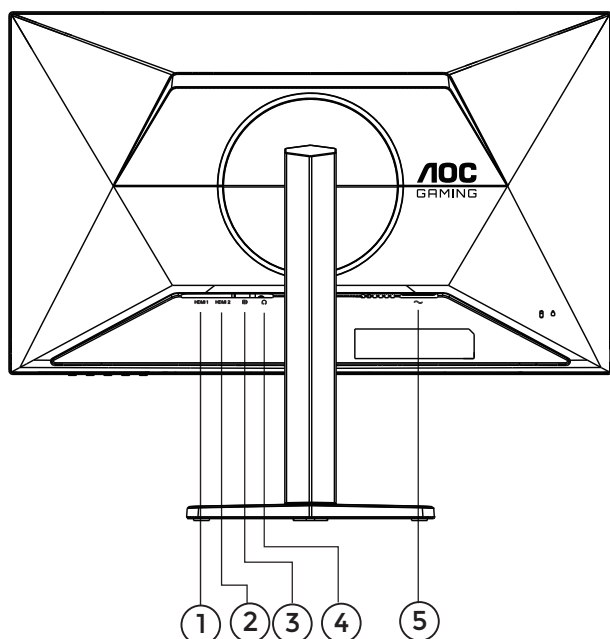
Ne touchez pas l'écran LCD lorsque vous modifiez l'angle. Le contact avec l'écran LCD peut entraîner des dommages.

### Attention

- Pour éviter tout dommage potentiel à l'écran, tel que le décolllement de la dalle, assurez-vous que le moniteur ne s'incline pas vers le bas de plus de -5 degrés.
- Ne pas appuyer sur l'écran lors du réglage de l'angle du moniteur. Saisissez uniquement le biseau.

# Connexion du moniteur

Connexions des câbles à l'arrière du moniteur et de l'ordinateur :



1. HDMI 1
2. HDMI 2
3. DisplayPort
4. Casque audio
5. Alimentation électrique

## Connexion au PC

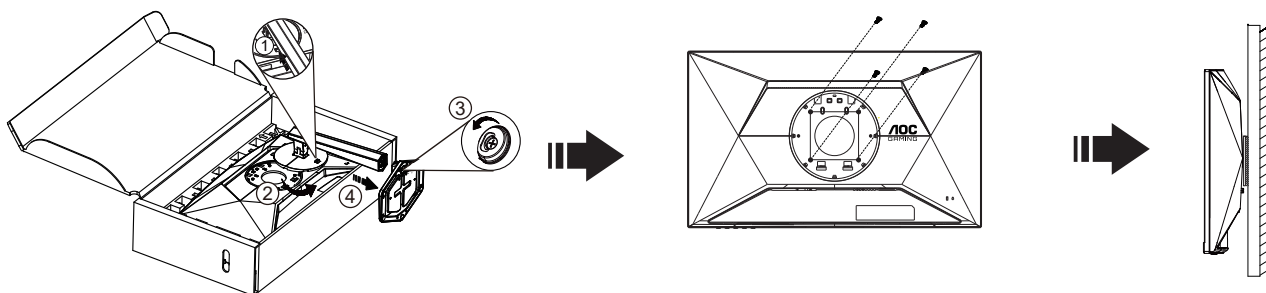
1. Branchez fermement le cordon d'alimentation à l'arrière de l'écran.
2. Éteignez votre ordinateur et débranchez son cordon d'alimentation.
3. Connectez le câble de signal d'affichage au connecteur vidéo situé à l'arrière de votre ordinateur.
4. Branchez le cordon d'alimentation de votre ordinateur et de votre écran sur une prise électrique à proximité.
5. Allumez votre ordinateur et votre écran.

Si votre moniteur affiche une image, l'installation est terminée. Si aucune image n'apparaît, veuillez consulter la section Dépannage.

Pour protéger le matériel, éteignez toujours le PC ainsi que l'écran LCD avant toute connexion.

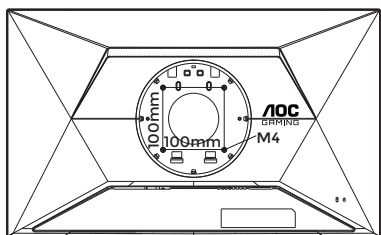
# Fixation murale

Préparation à l'installation d'un bras de fixation murale optionnel.

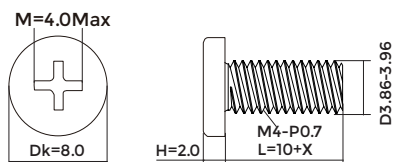


Ce moniteur peut être fixé à un bras de montage mural acheté séparément. Déconnectez l'alimentation avant cette procédure. Suivez les étapes suivantes :

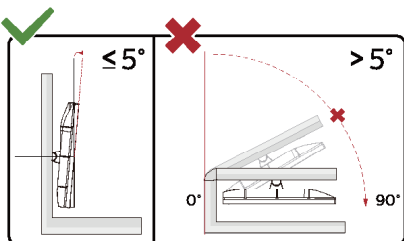
1. Retirez la base.
2. Suivez les instructions du fabricant pour assembler le bras de montage mural.
3. Positionnez le bras de montage mural à l'arrière du moniteur. Alignez les trous du bras avec ceux situés à l'arrière du moniteur.
4. Insérez les 4 vis dans les trous et serrez-les.
5. Reconnectez les câbles. Référez-vous au manuel d'utilisation fourni avec le bras de montage mural optionnel pour les instructions concernant la fixation au mur.



Spécifications des vis de support mural : M4\*(10 + X) mm (X = épaisseur du support pour montage mural)



**Remarque :** les trous de fixation VESA ne sont pas disponibles sur tous les modèles. Veuillez vérifier auprès du revendeur ou du service officiel AOC. Contactez toujours le fabricant pour l'installation murale.



\* Le design de l'écran peut différer de celui illustré.

## ⚠ AVERTISSEMENT :

1. Pour éviter tout dommage potentiel à l'écran, tel que le décollement de la dalle, assurez-vous que le moniteur ne s'incline pas vers le bas de plus de -5 degrés.
2. Ne pas appuyer sur l'écran lors du réglage de l'angle du moniteur. Saisissez uniquement le biseau.

# fonction Adaptive-Sync

1. La fonction Adaptive-Sync fonctionne avec DisplayPort/HDMI.
2. Cartes graphiques compatibles : la liste recommandée est ci-dessous, elle peut également être consultée sur [www.AMD.com](http://www.AMD.com).

## Cartes graphiques

- Série Radeon™ RX Vega
- Série Radeon™ RX 500
- Série Radeon™ RX 400
- Série Radeon™ R9/R7 300 (à l'exception des R9 370/X, R7 370/X, R7 265)
- Radeon™ Pro Duo (2016)
- Série Radeon™ R9 Nano
- Série Radeon™ R9 Fury
- Série Radeon™ R9/R7 200 (à l'exception des R9 270/X, R9 280/X)

## Processeurs

- AMD Ryzen™ 7 2700U
- AMD Ryzen™ 5 2500U
- AMD Ryzen™ 5 2400G
- AMD Ryzen™ 3 2300U
- AMD Ryzen™ 3 2200G
- AMD PRO A12-9800
- AMD PRO A12-9800E
- AMD PRO A10-9700
- AMD PRO A10-9700E
- AMD PRO A8-9600
- AMD PRO A6-9500
- AMD PRO A6-9500E
- AMD PRO A12-8870
- AMD PRO A12-8870E
- AMD PRO A10-8770
- AMD PRO A10-8770E
- AMD PRO A10-8750B
- AMD PRO A8-8650B
- AMD PRO A6-8570
- AMD PRO A6-8570E
- AMD PRO A4-8350B
- AMD A10-7890K
- AMD A10-7870K
- AMD A10-7850K
- AMD A10-7800
- AMD A10-7700K
- AMD A8-7670K
- AMD A8-7650K
- AMD A8-7600
- AMD A6-7400K

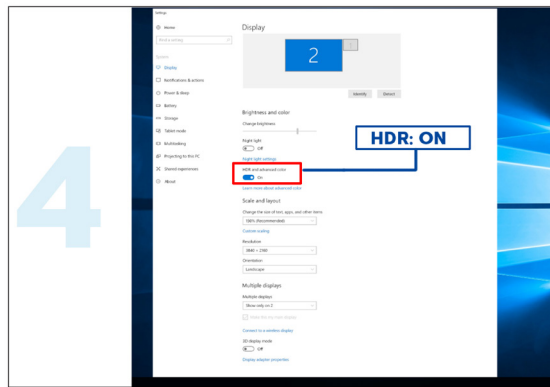
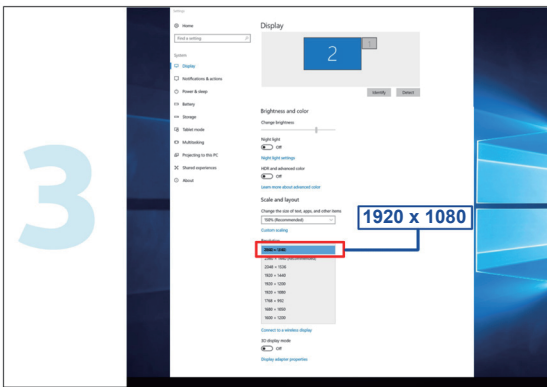
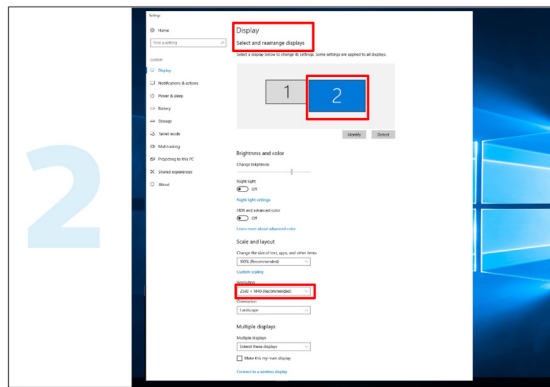
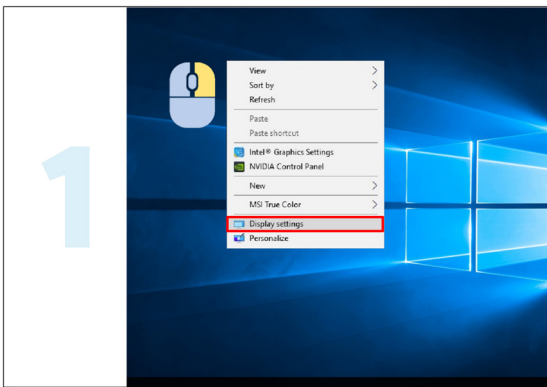
# HDR

Il est compatible avec les signaux d'entrée au format HDR10.

L'écran peut activer automatiquement la fonction HDR si le lecteur et le contenu sont compatibles. Veuillez contacter le fabricant de l'appareil ainsi que le fournisseur du contenu pour obtenir des informations sur la compatibilité de votre appareil et de votre contenu. Veuillez sélectionner « OFF » pour la fonction HDR lorsque l'activation automatique n'est pas nécessaire.

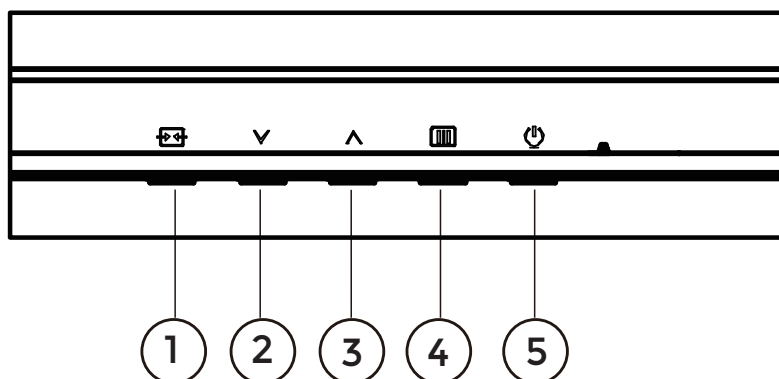
## Remarque :

1. Aucun réglage particulier n'est nécessaire pour l'interface DisplayPort/HDMI dans les versions de WIN10 antérieures à la V1703.
2. Seule l'interface HDMI est disponible ; l'interface DisplayPort ne peut pas fonctionner dans la version WIN10 V1703.
3. 3840×2160 @ 50Hz/60Hz est uniquement recommandé pour les lecteurs Blu-ray, Xbox et PlayStation.
4. Paramètres d'affichage :
  - a. La résolution d'affichage est réglée sur 1920×1080 et le HDR est pré-réglé sur ON.
  - b. Après avoir lancé une application, l'effet HDR optimal peut être obtenu lorsque la résolution est modifiée en 1920×1080 (si disponible).



# Ajustement

## Touches rapides



1	Source/Sortie
2	Touche utilisateur (mode Jeu)
3	Point de cadran
4	Menu/Entrée
5	Alimentation électrique

### Menu/Entrée

Appuyez pour afficher l'OSD ou confirmer la sélection.

### Alimentation électrique

Appuyez sur le bouton d'alimentation pour allumer le moniteur.

### Point de cadran

Lorsqu'il n'y a pas d'OSD, appuyez sur le bouton Point de cadran pour afficher ou masquer le Point de cadran.

### Touche utilisateur (mode Jeu)

Réglage utilisateur "✓" Menu de raccourcis clavier : mode Jeu/Compteur de trames. Le mode par défaut est le mode Jeu.

Lorsqu'il n'y a pas d'OSD, appuyez sur "✓" la touche pour activer la fonction mode Jeu, puis appuyez sur "✓" ou "∧" la touche pour sélectionner le mode Jeu (Standard, FPS, RTS, Course, Joueur 1, Joueur 2 ou Joueur 3) selon le type de jeu.

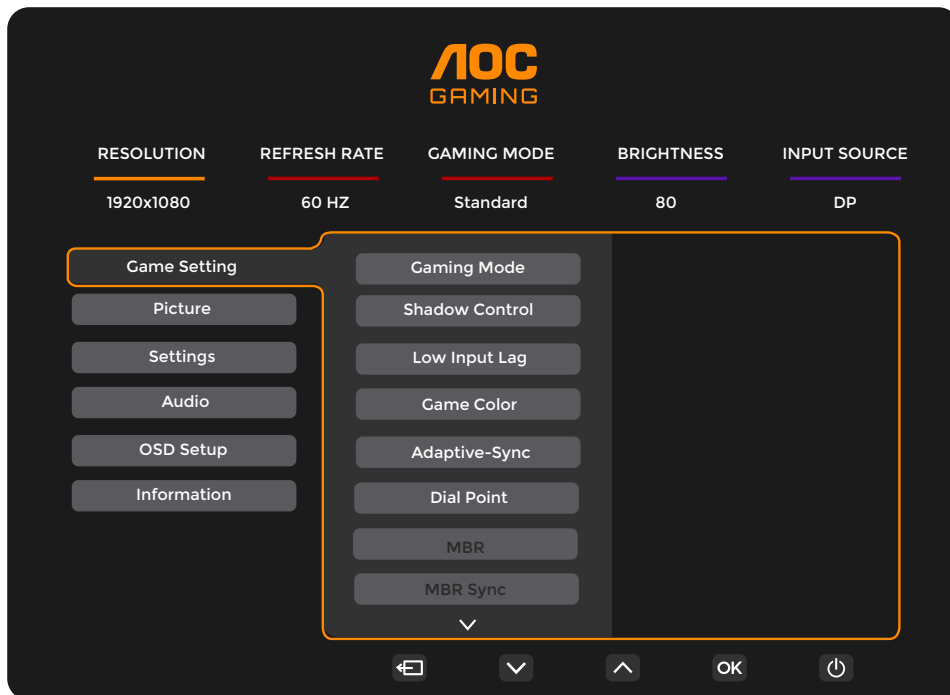
### Source/Sortie














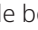

Lorsque l'OSD est fermé, appuyez sur le bouton Source/Sortie pour activer la fonction touche rapide Source.

Lorsque le menu OSD est actif, ce bouton sert de touche de sortie (pour quitter le menu OSD).

# Réglage OSD

Instructions basiques et simples sur les touches de contrôle.

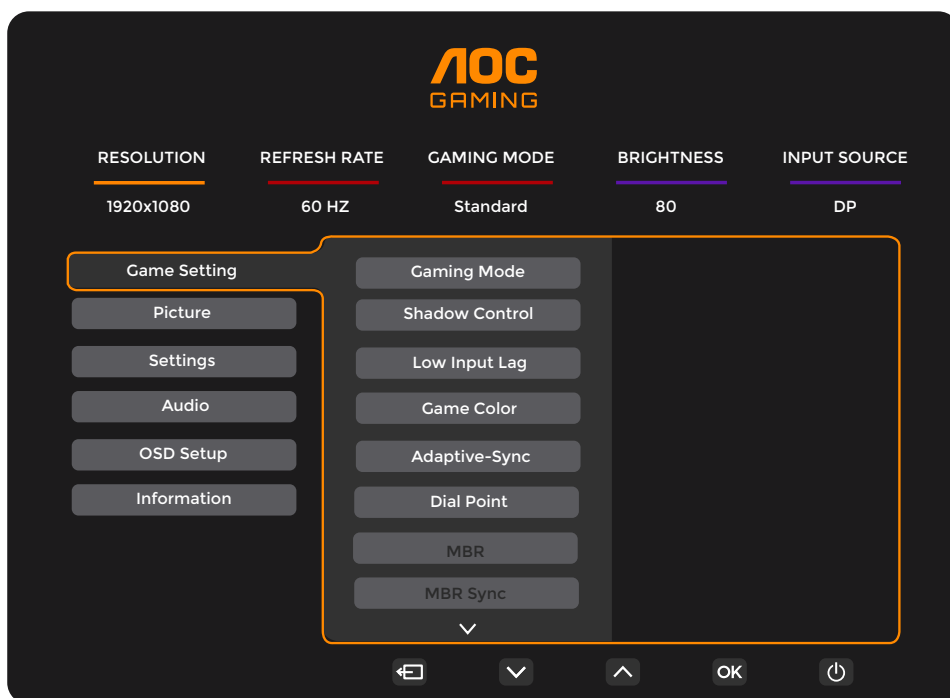


- 1). Appuyez sur le  bouton MENU pour activer la fenêtre OSD.
- 2). Appuyez sur  ou  pour naviguer parmi les fonctions. Une fois la fonction souhaitée mise en surbrillance, appuyez sur le  bouton MENU / OK pour l'activer, puis appuyez sur  ou  pour naviguer dans les fonctions du sous-menu. Une fois la fonction du sous-menu souhaitée mise en surbrillance, appuyez sur  le bouton MENU / OK pour l'activer.
- 3). Appuyez sur  ou  pour modifier les réglages de la fonction sélectionnée. Appuyez sur  /  pour sortir. Si vous souhaitez ajuster une autre fonction, répétez les étapes 2 à 3.
- 4). Fonction de verrouillage de l'OSD : Pour verrouiller l'OSD, appuyez et maintenez le  Bouton MENU lorsque le moniteur est éteint, puis appuyez sur  le bouton d'alimentation pour allumer le moniteur. Pour déverrouiller l'OSD, appuyez et maintenez  Bouton MENU lorsque le moniteur est éteint, puis appuyez sur  le bouton d'alimentation pour allumer le moniteur.

## Remarques :

- 1). Si le produit dispose d'une seule entrée de signal, l'option « Sélection de l'entrée » ne peut pas être modifiée.
- 2). Si la résolution du signal d'entrée est la résolution native ou Adaptive-Sync, l'option « Ratio d'image » est désactivée.

## Paramètres de jeu



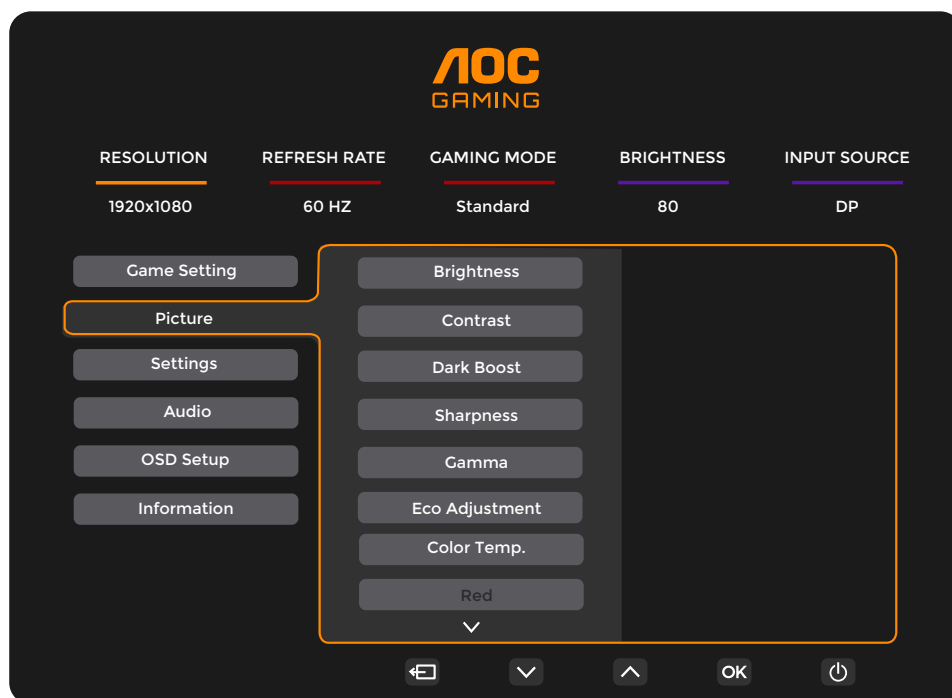
mode Jeu	Standard	Améliore la lisibilité pour les jeux adaptés au web et aux mobiles.
	FPS	Pour les jeux FPS (First Person Shooters). Améliore le niveau de noir dans les environnements sombres.
	RTS	Pour les jeux RTS (Real Time Strategy). Améliore la qualité de l'image.
	Course	Pour les jeux de course, offre le temps de réponse le plus rapide et une haute saturation des couleurs.
	Joueur 1	Les paramètres de préférence de l'utilisateur ont été enregistrés sous Joueur 1.
	Joueur 2	Les paramètres de préférence de l'utilisateur ont été enregistrés sous Joueur 2.
	Joueur 3	Les paramètres de préférence de l'utilisateur ont été enregistrés sous Joueur 3.
contrôle des ombres	0 ~ 20	Le contrôle des ombres est réglé par défaut à 0, puis l'utilisateur peut ajuster de 0 à 20 pour obtenir une image plus claire. Si l'image est trop sombre pour distinguer clairement les détails, ajustez la valeur entre 0 et 20 pour une image nette.
Faible latence d'entrée	Désactivé / Activé	Désactivez le tampon de trame afin de réduire la latence d'entrée.
Couleur de jeu	0 ~ 20	La fonction Couleur de jeu offre un réglage de la saturation de 0 à 20 pour une meilleure image.
Adaptive-Sync	Désactivé / Activé	Désactiver ou activer Adaptive-Sync. Rappel concernant Adaptive-Sync : lorsque la fonction Adaptive-Sync est activée, des scintillements peuvent apparaître dans certains environnements de jeu.
Point de cadran	Désactivé / Activé / Dynamique	La fonction « Dial Point » place un indicateur de visée au centre de l'écran pour aider les joueurs dans les jeux de tir à la première personne (FPS) à viser avec précision.
MBR	0 ~ 20	MBR (Réduction du flou de mouvement) offre de 0 à 20 niveaux de réglage pour réduire le flou de mouvement. Remarque : la fonction MBR n'est disponible que lorsque la fonction Adaptive-Sync est désactivée et que la fréquence de champ est $\geq$ 75 Hz.
Synchronisation MBR	Désactivé / Activé	Désactiver ou activer la synchronisation MBR (Suppression du flou de mouvement). Remarque : la fonction Synchronisation MBR fonctionne lorsque la fonction Adaptive-Sync est activée, que le signal d'entrée est à fréquence variable, et que la fréquence de champ est $\geq$ 75 Hz.

Overdrive	Normal	Ajuster le temps de réponse.
	Rapide	Remarque :
	Plus rapide	1. Si l'utilisateur règle l'OverDrive sur « Le plus rapide », l'image affichée peut être floue. Les utilisateurs peuvent ajuster le niveau d'OverDrive ou le désactiver selon leurs préférences.
	Le plus rapide	2. La fonction « Extrême » est optionnelle lorsque Adaptive-Sync est désactivé et que le taux de rafraîchissement est $\geq 75$ Hz.
	Extrême	3. La luminosité de l'écran diminuera lorsque la fonction « Extrême » est activée.
Compteur de trames	Désactivé / Haut-Droite / Bas-Droite / Haut-Gauche / Bas-Gauche	Afficher la fréquence V dans le coin sélectionné.

**Remarque :**

- 1). Lorsque le « mode HDR » sous « Image » est activé, les éléments « Contrôle des ombres » et « Couleur de jeu » ne peuvent pas être ajustés.
- 2). Lorsque « HDR » sous « Image » est réglé sur « DisplayHDR », les éléments « Mode Jeu », « Contrôle des ombres », « Couleur de jeu », « MBR » et « Synchronisation MBR » ne peuvent pas être ajustés. « Extrême » sous « Overdrive » n'est pas disponible.  
Lorsque « HDR » sous « Image » est réglé sur « Image HDR », « Film HDR » ou « Jeu HDR », les éléments « Mode Jeu », « Couleur de jeu », « MBR » et « Synchronisation MBR » ne peuvent pas être ajustés. « Extrême » sous « Overdrive » n'est pas disponible.
- 3). Lorsque l'« espace colorimétrique » sous « Image » est réglé sur « sRGB », les éléments « Contrôle des ombres », « Couleur de jeu », « MBR » et « Synchronisation MBR » ne peuvent pas être ajustés. « Extrême » sous « Overdrive » n'est pas disponible.

## image



Luminosité	0-100	Réglage du rétroéclairage.
contraste	0-100	Contraste depuis le registre numérique.
Renforcement des zones sombres	Désactivé / Niveau 1 / Niveau 2 / Niveau 3	Améliore les détails de l'écran dans les zones sombres ou lumineuses afin d'ajuster la luminosité dans la zone claire et de garantir qu'elle ne soit pas saturée.
Netteté	0-100	Réglage de la netteté.
Gamma	1.8 / 2.0 / 2.2 / 2.4 / 2.6	Réglage du gamma.
Réglage Éco	Standard	Mode Standard.
	Text	Mode Texte.
	Internet	Mode Internet.
	Jeu	Mode Jeu.
	Film	Mode Film.
	Sport	Mode Sport.
	Lecture	Mode Lecture.
Température de couleur	Chaud	Rappel de la température de couleur chaude depuis l'EEPROM.
	Normal	Rappel de la température de couleur normale depuis l'EEPROM.
	Froid	Rappel de la température de couleur froide depuis l'EEPROM.
	Utilisateur	Restauration de la température de couleur depuis l'EEPROM.
Rouge	0-100	Gain rouge depuis le registre numérique.
Vert	0-100	Gain vert à partir du registre numérique.
Bleu	0-100	Gain bleu à partir du registre numérique.

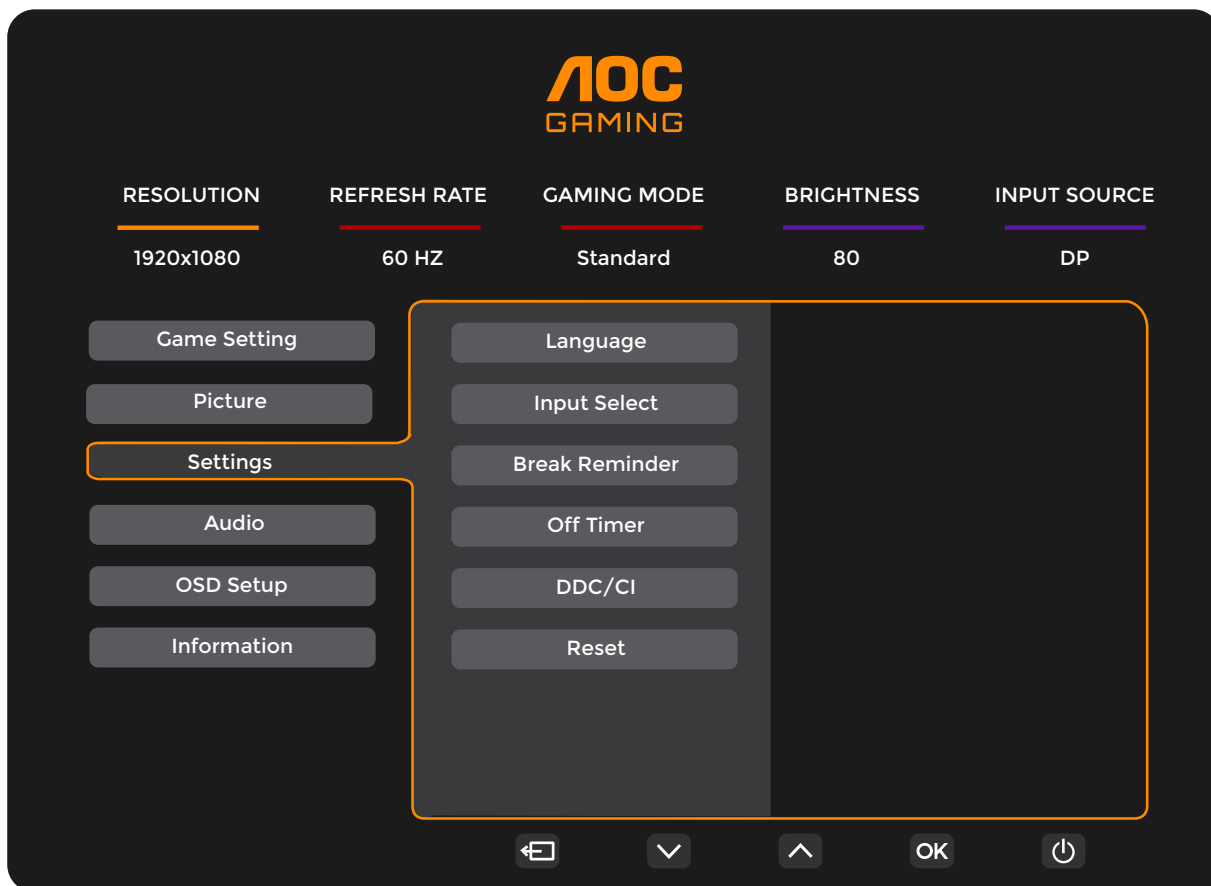
R.Saturation	0-100	Ajuster la saturation R.
G.Saturation	0-100	Ajuster la saturation G.
B.Saturation	0-100	Ajuster la saturation B.
C.Saturation	0-100	Ajuster la saturation C.
M.Saturation	0-100	Ajuster la saturation M.
Y.Saturation	0-100	Ajuster la saturation Y.
R.Hue	0-100	Ajuster la teinte R.
Teinte G	0-100	Ajuster la teinte G.
Teinte B	0-100	Ajuster la teinte B.
Teinte C	0-100	Ajuster la teinte C.
Teinte M	0-100	Ajuster la teinte M.
Teinte J	0-100	Ajuster la teinte J.
HDR	Désactivé	Réglez le profil du mode HDR en fonction de vos besoins d'utilisation. Remarque : Lorsque le mode HDR est détecté, l'option HDR s'affiche pour réglage.
	Affichage HDR	
	Image en mode HDR	
	Film en mode HDR	
	Jeu en	
mode HDR	Désactivé	Optimisé pour la couleur et le contraste de l'image, simulant l'effet HDR. Remarque : Lorsque le HDR n'est pas détecté, l'option Mode HDR s'affiche pour réglage.
	Image en mode HDR	
	Film en mode HDR	
	Jeu en	
DCR	Désactivé	Désactiver le rapport de contraste dynamique.
	Activé	Activer le rapport de contraste dynamique.
espace colorimétrique	Panel Native	Panneau avec espace colorimétrique standard.
	sRGB	Espace colorimétrique sRGB.
Mode LowBlue	Désactivé	Réduction de la lumière bleue par contrôle de la température des couleurs.
	Multimédia	
	Internet	
	Bureau	
	Lecture	

Rapport d'image	Plein / Aspect / 1:1 / 17" (4:3) / 19" (4:3) / 19" (5:4) / 19"W (16:10) / 21,5"W (16:9) / 22"L (16:10) / 23"L (16:9) / 23,6"L (16:9) / 24"L (16:9)	Sélectionnez le ratio d'image pour l'affichage.
-----------------	---	---

**Remarque :**

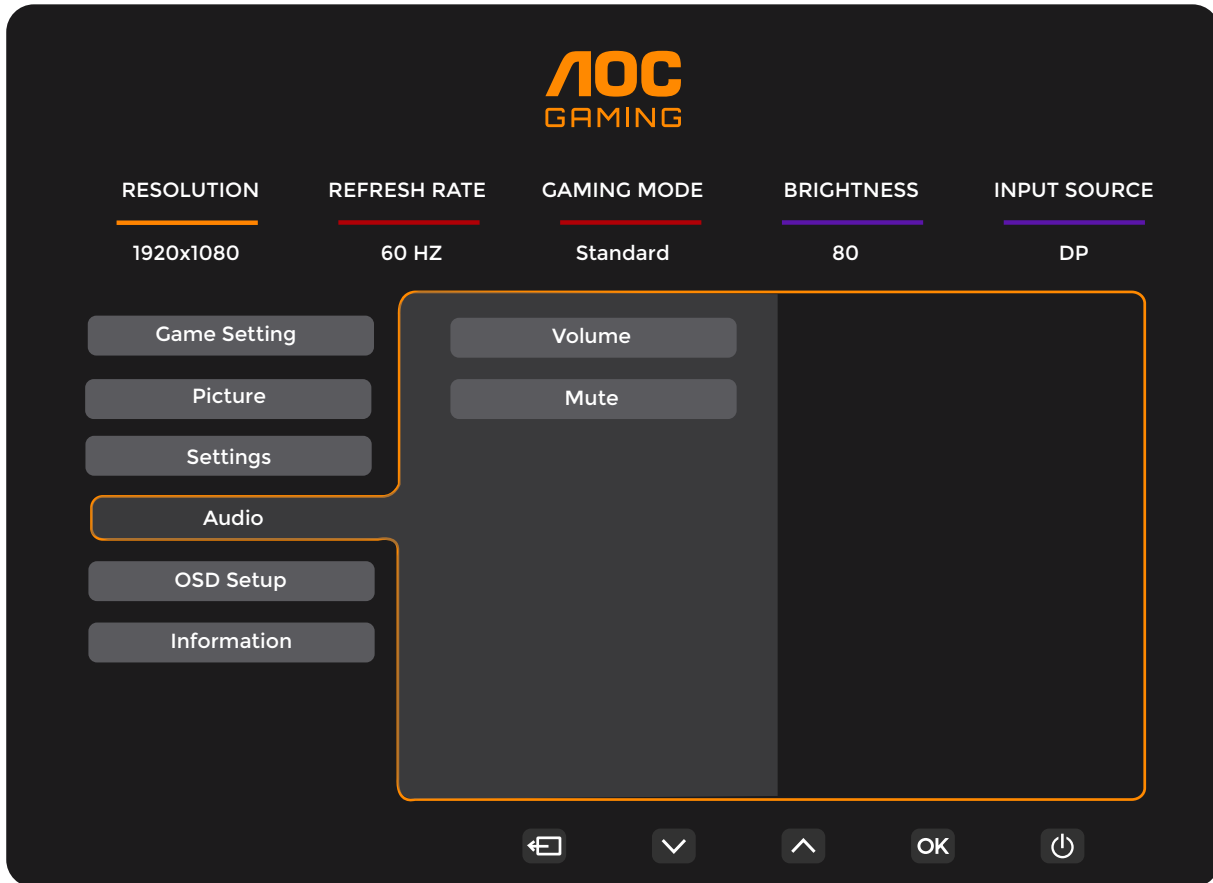
- 1). Lorsque le « Mode HDR » est activé, les éléments « Contraste », « Amplification des zones sombres », « Gamma », « Réglage Éco », « Température de couleur », « Espace colorimétrique » et « Mode LowBlue » ne peuvent pas être ajustés.
- 2). Lorsque le « HDR » est réglé sur « DisplayHDR », tous les éléments sous « Image » excepté « HDR » et « Netteté » ne peuvent pas être réglés. Lorsque le « HDR » est réglé sur « HDR Picture », « HDR Movie » ou « HDR Game », les éléments « Gamma », « Réglage Éco », « Température de couleur », « DCR », « Espace colorimétrique » et « Mode LowBlue » ne peuvent pas être ajustés.
- 3). Lorsque l'« Espace colorimétrique » est réglé sur « sRGB » ou « DCI-P3 », les éléments « Contraste », « Amplification des zones sombres », « Gamma », « Réglage Éco », « Température de couleur », « Saturation/Teinte 6-Axes », « Mode HDR » et « Mode LowBlue » ne peuvent pas être ajustés.
- 4). Lorsque le réglage « Eco Adjustment » est positionné sur Lecture, les options « Contraste », « Température couleur », « DCR », « Espace colorimétrique » et « Mode Bleu Faible » ne peuvent pas être ajustées.
- 5). Lorsque le « Mode Jeu » dans les « Paramètres de jeu » est réglé sur un mode autre que « Standard », l'option « Saturation/Teinte couleur sur 6 axes » ne peut pas être ajustée.

## Paramètres



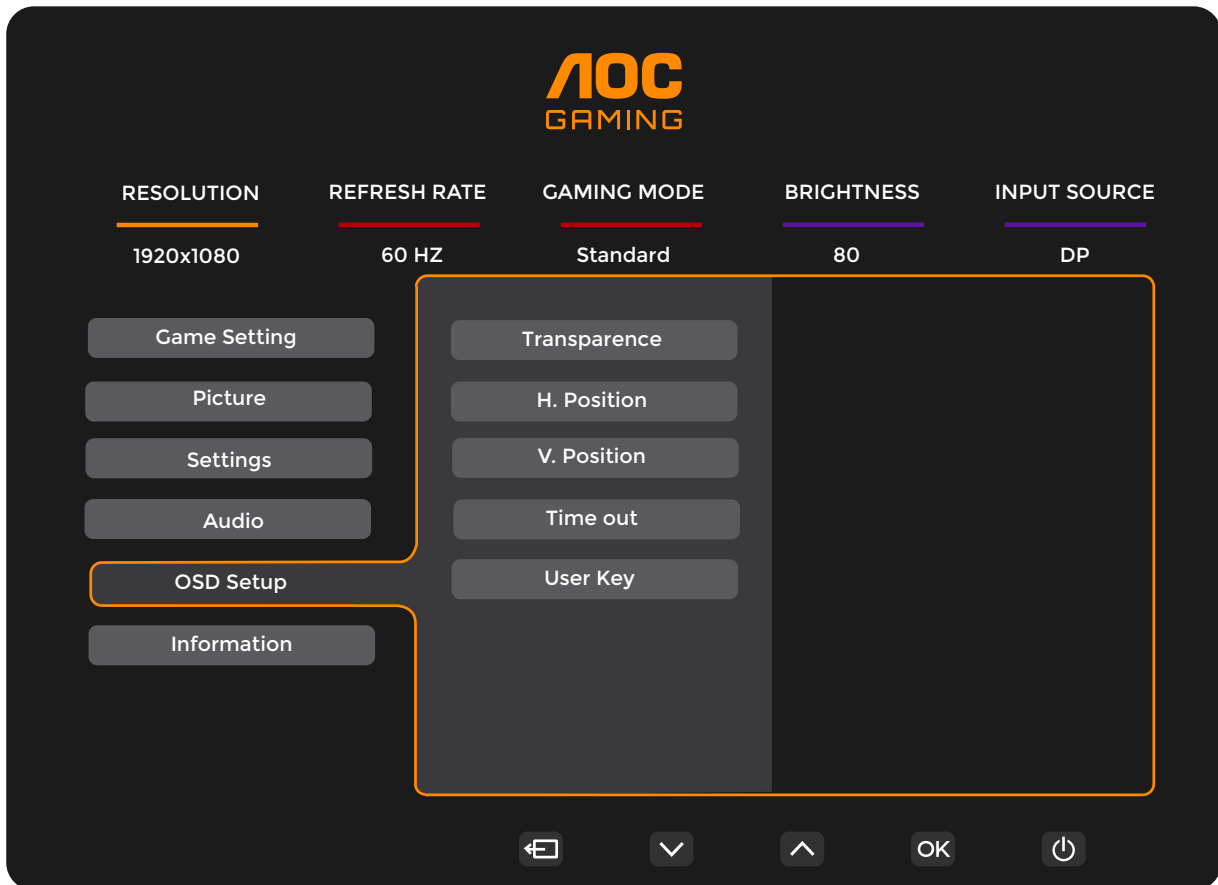
Langue		Sélectionnez la langue de l'OSD.
Sélection d'entrée	Auto / HDMI1 / HDMI2 / DP	Sélectionnez la source du signal d'entrée.
Rappel de pause	Désactivé / Activé	Rappel de pause si l'utilisateur travaille de manière continue pendant plus d'une heure.
Minuteur d'arrêt	0-24 heures	Sélectionnez la durée avant extinction en DC.
DDC/CI	Non / Oui	Activer/Désactiver la prise en charge DDC/CI.
Réinitialiser	Non / Oui	Réinitialisez le menu aux paramètres par défaut.

## Audio



Volume	0-100	Réglage du volume.
Muet	Désactivé / Activé	Couper le son.

## Configuration de l'OSD



Transparence	0-100	Réglez la transparence de l'OSD.
Position H	0-100	Réglez la position horizontale de l'OSD.
Position V	0-100	Réglez la position verticale de l'OSD.
Délai	5-120	Réglez le délai d'affichage de l'OSD.
Touche utilisateur	Mode Jeu / Compteur de trames	Réglage utilisateur "√" Menu de raccourci clavier.

# Information

**AOC GAMING**

RESOLUTION: 1920x1080  
REFRESH RATE: 60 HZ  
GAMING MODE: Standard  
BRIGHTNESS: 80  
INPUT SOURCE: DP

Game Setting  
Picture  
Settings  
Audio  
OSD Setup  
Information

Model Name: C27G4HX2  
Resolution: 1920(H)x1080(V)/60HZ  
HDR: SDR  
Sync: Adaptive-Sync  
Serial Number: xxxxxxxxxxxx

Navigation: [Back] [Down] [Up] [OK] [Power]

## Indicateur LED

<b>Statut</b>	<b>Couleur de la LED</b>
Mode pleine puissance	Blanc
Mode actif-arrêt	Orange

# Dépannage

Problème et question	Solutions possibles
<b>La LED d'alimentation ne s'allume pas</b>	Assurez-vous que le bouton d'alimentation est activé et que le cordon d'alimentation est correctement branché à une prise de courant mise à la terre ainsi qu'au moniteur.
<b>Aucune image à l'écran</b>	<ul style="list-style-type: none"> <li>● Le cordon d'alimentation est-il correctement branché ? Vérifiez la connexion du cordon d'alimentation ainsi que l'alimentation électrique.</li> <li>● Le câble vidéo est-il correctement connecté ? (Connecté avec le câble HDMI) Vérifiez la connexion du câble HDMI. (Connecté avec le câble DisplayPort) Vérifiez la connexion du câble DisplayPort. * L'entrée HDMI/DisplayPort n'est pas disponible sur tous les modèles.</li> <li>● Si l'alimentation est activée, redémarrez l'ordinateur pour afficher l'écran initial (écran de connexion). Si l'écran initial (écran de connexion) apparaît, démarrez l'ordinateur en mode approprié (mode sans échec pour Windows 7/8/10) puis modifiez la fréquence de la carte vidéo. (Reportez-vous à la section « Réglage de la résolution optimale ») Si l'écran initial (écran de connexion) n'apparaît pas, contactez le centre de service ou votre revendeur.</li> <li>● Pouvez-vous voir "Entrée non prise en charge" sur l'écran ? Ce message apparaît lorsque le signal de la carte vidéo dépasse la résolution maximale et la fréquence que le moniteur peut gérer correctement. Ajustez la résolution et la fréquence maximales que le moniteur peut prendre en charge.</li> <li>● Assurez-vous que les pilotes du moniteur AOC sont installés.</li> </ul>
<b>L'image est floue et présente des effets de traînée ou d'ombres fantômes.</b>	Réglez les niveaux de contraste et de luminosité. Appuyez sur la touche rapide (AUTO) pour un ajustement automatique. Assurez-vous de ne pas utiliser de câble rallonge ni de boîtier de commutation. Nous recommandons de connecter le moniteur directement à la sortie de la carte vidéo située à l'arrière.
<b>L'image rebondit, scintille ou un motif ondulé apparaît à l'écran.</b>	Éloignez autant que possible du moniteur les appareils électriques susceptibles de provoquer des interférences. Utilisez la fréquence de rafraîchissement maximale supportée par votre moniteur à la résolution en cours.
<b>Le moniteur est bloqué en mode arrêt actif."</b>	L'interrupteur d'alimentation de l'ordinateur doit être en position MARCHÉ. La carte vidéo de l'ordinateur doit être solidement installée dans son emplacement. Assurez-vous que le câble vidéo du moniteur est correctement connecté à l'ordinateur. Inspectez le câble vidéo du moniteur et assurez-vous qu'aucune broche n'est pliée. Vérifiez que votre ordinateur est opérationnel en appuyant sur la touche CAPS LOCK du clavier tout en observant la LED CAPS LOCK. La LED doit s'allumer ou s'éteindre après cette action.
<b>Une des couleurs primaires est manquante (ROUGE, VERT ou BLEU).</b>	Inspectez le câble vidéo du moniteur et assurez-vous qu'aucune broche n'est endommagée. Assurez-vous que le câble vidéo du moniteur est correctement connecté à l'ordinateur.
<b>L'image à l'écran n'est pas centrée ou dimensionnée correctement.</b>	Ajustez les positions horizontale (H) et verticale (V) ou appuyez sur la touche de raccourci (AUTO).
<b>L'image présente des défauts de couleur (le blanc ne paraît pas blanc).</b>	Ajustez les couleurs RVB ou sélectionnez la température de couleur souhaitée.
<b>Perturbations horizontales ou verticales à l'écran.</b>	Utilisez le mode d'arrêt de Windows 7/8/10/11 pour régler les paramètres CLOCK et FOCUS. Appuyez sur la touche rapide (AUTO) pour un ajustement automatique.
<b>Réglementation et service</b>	Veillez consulter les Informations relatives à la Réglementation et au Service disponibles dans le manuel sur CD ou sur <a href="http://www.aoc.com">www.aoc.com</a> (pour localiser le modèle que vous avez acheté dans votre pays et accéder aux Informations de Réglementation et de Service dans la page Support).

# Spécifications

## Spécifications générales

Panneau	Nom du modèle	C27G4HX2		
	Système de pilotage	Écran TFT couleur LCD		
	Taille de l'image visible	68,6 cm en diagonale		
	Pas de pixel	0,3114 mm (H) x 0,3114 mm (V)		
	Vidéo	Interface HDMI et interface DisplayPort		
	Couleur d'affichage	16,7 M		
Autres	Plage de balayage horizontal	30 kHz - 230 kHz		
	Taille maximale de balayage horizontal	597,888 mm		
	Plage de balayage vertical	48-200 Hz		
	Taille maximale de balayage vertical	336,312 mm		
	Résolution préreglée optimale	1920x1080@60Hz		
	Résolution maximale	1920x1080@200Hz		
	Plug & Play	VESA DDC2B/CI		
	Source d'alimentation	100-240 V~ 50/60 Hz 1,5 A		
	Consommation électrique	Typique (luminosité et contraste par défaut)	21 W	
Max. (luminosité = 100, contraste = 100)		≤ 44 W		
Mode veille		≤ 0,3 W		
Caractéristiques physiques	Type de connecteur	HDMI x2 / DisplayPort / Sortie casque		
	Type de câble de signal	Détachable		
Environnement	Température	Fonctionnement	0°C ~ 40°C	
		Non-fonctionnement	-25°C ~ 55°C	
	Humidité	Fonctionnement	10 % ~ 85 % (sans condensation)	
		Non-fonctionnement	5 % ~ 93 % (sans condensation)	
	Altitude	Fonctionnement	0 m ~ 5000 m (0 ft ~ 16404 ft)	
		Non-fonctionnement	0 m ~ 12192 m (0 ft ~ 40000 ft)	

## Modes d'affichage prédéfinis

NORME	RÉSOLUTION ( $\pm 1$ Hz)	FRÉQUENCE HORIZONTALE (kHz)	FRÉQUENCE VERTICALE (Hz)
VGA	640x480@60Hz	31.469	59.94
	640x480@67Hz	35	66.667
	640x480@72Hz	37.861	72.809
	640x480@75Hz	37.5	75
	640x480@100Hz	51.08	99.769
	640x480@120Hz	61.91	119.518
SD	720x576@50Hz	31.25	50
SVGA	800x600@56Hz	35.156	56.25
	800x600@60Hz	37.879	60.317
	800x600@72Hz	48.077	72.188
	800x600@75Hz	46.875	75
	800x600@100Hz	62.76	99.778
	800x600@120Hz	76.302	119.972
XGA	1024x768@60Hz	48.363	60.004
	1024x768@70Hz	56.476	70.069
	1024x768@75Hz	60.023	75.029
	1024x768@100Hz	80.448	99.811
	1024x768@120Hz	97.551	119.989
SXGA	1280x1024@60Hz	63.981	60.02
	1280x1024@75Hz	79.976	75.025
FHD	1920x1080@60Hz	67.5	60
	1920x1080@120Hz	137.283	120.003
	1920x1080@144Hz	162.003	142.003
	1920x1080@200Hz	221.000	200.000
MODES MAC			
SVGA	832x624@75Hz	49.725	74.551
DOS	720x400@70Hz	31.469	70.087

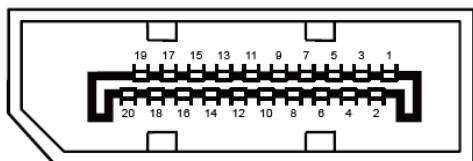
Note : Conformément à la norme VESA, une erreur potentielle (+/- 1 Hz) peut survenir lors du calcul de la fréquence de rafraîchissement (fréquence de champ) entre différents systèmes d'exploitation et cartes graphiques. Pour améliorer la compatibilité, la fréquence de rafraîchissement nominale de ce produit a été arrondie. Veuillez vous référer au produit réel.

## Affectations des broches



Câble de signal d'affichage couleur 19 broches

N° de broche	Nom du signal	N° de broche	Nom du signal	N° de broche	Nom du signal
1.	Données TMDS 2+	9.	Données TMDS 0-	17.	Masse DDC/CEC
2.	Blindage Données TMDS 2	10.	Horloge TMDS +	18.	Alimentation +5V
3.	Données TMDS 2-	11.	Blindage Horloge TMDS	19.	Détection de connexion à chaud
4.	Données TMDS 1+	12.	Horloge TMDS -		
5.	Blindage Données TMDS 1	13.	CEC		
6.	Données TMDS 1-	14.	Réservé (N.C. sur l'appareil)		
7.	Données TMDS 0+	15.	SCL		
8.	Blindage des données TMDS 0	16.	SDA		



Câble de signal couleur à 20 broches

N° de broche	Nom du signal	N° de broche	Nom du signal
1	ML_Voie 3 (n)	11	MASSE
2	MASSE	12	ML_Voie 0 (p)
3	ML_Voie 3 (p)	13	CONFIG1
4	ML_Voie 2 (n)	14	CONFIG2
5	MASSE	15	AUX_CH(p)
6	ML_Voie 2 (p)	16	MASSE
7	ML_Voie 1 (n)	17	AUX_CH(n)
8	MASSE	18	Détection de connexion à chaud
9	ML_Voie 1 (p)	19	Retour DP_PWR
10	ML_Voie 0 (n)	20	DP_PWR

# Branchez et utilisez

## Fonction Plug & Play DDC2B

Ce moniteur est équipé des capacités VESA DDC2B conformément à la NORME VESA DDC. Il permet au moniteur d'informer le système hôte de son identité et, selon le niveau de DDC utilisé, de communiquer des informations complémentaires sur ses capacités d'affichage.

Le DDC2B est un canal de données bidirectionnel reposant sur le protocole I2C. Le système hôte peut demander des informations EDID via le canal DDC2B.

